

Dansk arkæologi – fortid og fremtid

Af Kristian Kristiansen

Indledning

I Danmark har arkæologien altid nydt en særlig popularitet og den er ikke blevet mindre i de senere år. Samtidig betvivles fagets kulturhistoriske anvendelighed i stigende grad blandt andre beslægtede discipliner – etnografi, kulturgeografi, historie og stednavneforskning, med hvem tidligere tiders samarbejde omkring beslægtede problemer forlængst er ophørt. Hvad skyldes nu denne tiltagende isolation? En historikers svar lød for nogle år siden således: »Konklusionen . . . må blive, at historikerne ikke kan overlade oldtidssyntesen til arkæologerne alene. Selv om begge videnskaber opstiller de samme mål for forskningen, er deres problemstillinger og argumentationsform alligevel ikke identiske i praksis. Historikerne har en stærk følelse af, at arkæologerne – som Johs. Brøndsted har udtrykt det – har svært ved at frigøre sig fra »det arkæologiske sprogs grammatik«, eller med andre ord fra grundlaget for deres kronologi, typologi og systematik, som de stadig i al for høj grad betragter og fastholder som det centrale i deres hypoteser. Fortsat holder de sig fortrinsvis til fundene og oldsagerne selv, mens historikerne koncentrerer sig om levnenes funktion og ud herfra søger at forklare baggrunden for og virkningerne af disse levn og funktioner, kort sagt, de ønsker at forstå hele samfunds- og kulturlivet i organisk sammenhæng og under stadig omformning fra periode til periode.« (Christensen 1969, 23.). Denne karakteristik er yderst præcis, og jeg skal i det følgende søge at give en forskningshistorisk forklaring

på dette forhold. Dernæst vil jeg skitsere en mulig vej ud af isolationen, udfra det grundsynspunkt at noget sådant ikke blot er ønskværdigt i teorien, men også praktisk nødvendigt hvis arkæologien skal kunne gøre krav på at blive betragtet som en kulturhistorisk videnskab i fremtiden.

Det historiske perspektiv

Traditionelle fremstillinger af dansk arkæologis historie er centreret omkring en beskrivelse af de store forskerpersonligheder – C. J. Thomsen, J. J. A. Worsaae, Sophus Müller og Johannes Brøndsted (Brøndsted 1962; Klindt-Jensen 1975). Arkæologiens udvikling ses i lyset af disse personligheders videnskabelige og museale indsats. Det skyldes at deres navne, ikke blot herhjemme, men også internationalt, er knyttet til en række grundlæggende videnskabelige landvindinger. Thomsen og treperiodesystemet: sten, bronze og jernalder, arkæologiens museale gennembrud. Worsaae og de første udgravninger, de første fortidsminderegistreringer og det første tværvideenskabelige samarbejde (tolkningen af køkkenmøddingerne) – arkæologiens kulturhistoriske gennembrud. Müller, den store systematiker og materialefremlægger – arkæologiens videnskabelige konsolidering. Og endelig Brøndsted, der samlede og vedligeholdte alt dette. Fra 1837 og ca. et århundrede frem var dansk og skandinavisk arkæologi med til at sætte de videnskabelige standarder for faget.

En særlig tak skal rettes til Jens Henrik Bech, Lotte Hedager, Jørgen Street-Jensen, Viggo Nielsen og Olfert Voss for kritiske kommentarer og supplerende oplysninger til forskellige dele af manuskriptet.

Kristian Kristiansen, f. 1948, mag.art. i forhistorisk arkæologi (Århus) 1975, kandidatstipendiat ved Institut for forhistorisk arkæologi, Moesgaard.

Det skyldes nok for en del »de store personligheder«, men en række andre faktorer var ikke mindre væsentlige, og jeg vil i det følgende søge at beskrive dette samspil af faktorer ved at trække nogle hovedlinier op i dansk arkæologis udvikling.

Fund og forskere

Mens arkæologien som videnskab er ung, har den en århundredelang tradition bag sig som led i adelig samlermani. De fyrstelige raritetskabinetter som var yndede i renaissance rummede også arkæologiske genstande. Det var dog ret spredt og tilfældigt, idet udgravninger endnu ikke var påbegyndt, og skattegravninger praktiseredes også kun i ringe omfang i Nord-europa (Werlauff 1807, 15 ff.; Hermansen 1954.). Som arkæologiske objekter opfattede man først og fremmest jordfaste fortidsminder: gravhøje, dysser og runestene, som allerede blev beskrevet i udvalg i 1643 af Ole Worm i »*Danicorum Monumentorum Libri Sex*«, en bog der vakte international opmærksomhed. Oldsager var imidlertid i denne periode en sjældenhed. Både i Ole Worms berømte raritetskabinet og i senere antikvariske samlinger var de blot et tilfældigt indslag i et broget repertoire af genstande (Neergaard 1916). Det skyldes dog også at danefæ til og med Christian IV blev betragtet som en indtægtskilde for staten, og man omsmeltede hvad der kom ind (Hindenburg 1859, 24). Først da Frederik III. oprettede sit »Kunstkammer« i 1663

blev indleveret danefæ tilkendt antikvarisk værdi og udstillet (Bering Liisberg 1897, 18).

Denne situation ændredes imidlertid brat efter landboreformerne i 1780'erne (Vibæk 1964). I kølvandet herpå fulgte et stigende antal højsløjfninger, og på nyopdyrkede arealer dukkede skatte- og depotfund op. I takt med at arkæologiske fund begyndte at blive almindelige ødelagdes oldtidsminder i tusindvis. Denne alarmende situation førte i 1807 til dannelsen af en kongelig oldsagskommission og et »nationalmuseum« der fik til huse på Trinitatis kirkeloft, hvor også undervisningsbiblioteket holdt til (Hermansen 1931 og 1953; Hildebrand 1938, 175 ff.). Der fulgte nu en tid med hektisk aktivitet. Spørgeskemaer udsendtes til alle præster og interesserede private for at tilvejebringe et overblik over oldtidsminderne i landet. Resultatet blev straks publiceret af B. Thorlacius i »*Bemærkninger over de i Danmark endnu tilværende hedenolds Høje og Steensætninger*« fra 1809 – den tidligste systematiske oversigt vi kender. Frivillige fredninger iværksattes, og et tidsskrift: *Antiquariske Annaler* blev grundlagt. De ydre rammer var nu skabt for en arkæologisk virksomhed. Men endnu var fundtilvæksten til museet kun ringe, ca. 100 nr. om året.

Det næste skridt blev taget da man i 1816 som sekretær for oldsagskommissionen imod almindelig praksis antog en grosserer uden akademisk grad: C. J. Thomsen. Nu kom der orden i tingene,¹ samlingen blev

1. Da Thomsen blev sekretær var samlingen i planløs uorden, og de første tre år gik med at få bragt orden: »Det var mig *utaaleligt* at forevise det ubetydelige, som man allerede ville kalde saaledes. – I Støv, planløs Uorden, Skjult i Skuffer, Kroge, Tørklæder, Papirer, var det hele mig Chaos« (Uddrag af brev til Vedel Simonsen, citeres efter Hermansen 1934, 112 f.).
2. Konsistorium henstillede i 1832 indtrængende at man flyttede, da man selv havde brug for lokalerne, og i brevet indgår en malende beskrivelse af museets aktiviteter og de ulemper det gav for universitetsbiblioteket. Lokalet, hedder det, var »et ret passende Sted at henlægge det indkomne saalænge Museet samlede i det smaa og kun besøgtes af faa«. »Men«, fortsættes der, »et ganske forandret Forhold er nu opstaaet: Museet er vokset til en betydelig samling, hvoriblandt en halv Snes dygtige Stenmasser o.desl. der tyngte paa Gulvet; det besøges af hele Publicum fra Byen, Landet og Udlandet, inclusive Haandværkersvende og Skolebørn i Snesevis, for hvilke Bibliotheket selv da maa tjene til Gjennemgang eller ligesom Forstue; naar de ikke alle kunne indlades, samle de sig i Indgangen til Bibliotheket, hvor de ved Støj og ved at optage Pladsen for dem der have' at bestille på Universitetsbibliotheket, ere til saa megen Ulejlighed. Hertil kommer at Museet bestyres og forevises af Personer, der ere aldeles fremmede for Bibliotheket, ja største Delen ogsaa for Universitetet« (Citeret efter Mackeprang 1929, 6.).

systematisk opstillet, der blev startet en protokol over de indkomne genstande, og i 1819 åbnedes den for offentligheden i form af en gratis ugentlig omvisning som Thomsen selv varetog, hvilket han fortsatte med gennem hele livet. I løbet af kort tid blev museet en skandinavisk seværdighed: »Det interessanteste og instruktiveste jeg har set i København« skrev i 1825 den svenske digter og historieprofessor Erik Gustaf Geijer (Hildebrand 1938, 511). I Thomsens næsten halvtredsårige lederperiode (frem til 1865) – til sidst som direktør for 5 museer – grundlagdes samlingerne. Fundtilvæksten var nu støt stigende (og var i Thomsens tid 540 nr. pr. år). Det skyldes to faktorer: for det første landbrugets ekspansion, for det andet den anseelse som det var lykkedes Thomsen at skabe museet som noget enestående og nationalt. Det førte i 1832 til at man fik 4–5 værelser på Christiansborg – i 1838 yderligere forøget.² Anledningen hertil var den russiske zars besøg. Og i 1854 lykkedes det at få Prinsens Palæ, hvor museet stadig residerer, efter store om- og nybygninger i 1930'erne (Müller 1907; Mackeprang 1929; Brøndsted 1957). Baggrunden for arkæologiens fremgang var for en stor del Thomsens princip, at samlingerne skulle være åbne for alle, for at man gennem omvisninger kunne belære om fortiden og vække interesse i alle lag af befolkningen for oldsagerne. Thomsen grundlagde således den museale praksis som idag er alle museers udgangspunkt.

I denne periode foretoges der kun få og

spredte gravninger, som da man fremdrog det berømte »Hvidegårdsfund« fra bronzealderen, hvilket er skildret af Magnus Petersen (Petersen 1909, 11–20). Man modtog først og fremmest fund fra de mange højsløjfninger, katalogiserede og udstillede dem. Datidens samfærdselsmidler tillod ikke hyppige rejser, ligesom det museale arbejde foregik som deltidsarbejde på ulønnet basis, indtil Worsaae som den første ved kongelig udnævnelse fik en stilling som »Inspektør for de antikvariske Mindesmærker«.³ Man lagde vægt på at udbygge kontakten med interesserede samlere, og Thomsen gav i sin »ledetråd« fra 1836 anvisninger på hvordan man bedst foretog udgravninger og hvordan oldsagerne skulle behandles (Thomsen 1836, 87 ff.).⁴ Der var dog lang vej fra finderne af oldsagerne, der som regel var bønder og daglejere, til museet i København. At det alligevel lykkedes at få mobiliseret denne kontakt på et tidligt tidspunkt skyldtes to ting: arkæologiens stigende popularitet i en nationaløkonomisk krisetid, samt ikke mindst udbetaling af dusører til finderne. *Den arkæologiske virksomhed var nu grundlagt*, og efter 1850 begynder den at ekspandere. Denne ekspansion finder sted på flere fronter.

Fra 1855 og frem grundlægges et stigende antal provinssamlinger. De opstår alle på privat initiativ omkring en museumsforening af interesserede samlere. Det begynder med de større stiftsbyer: Ribe (1855), Odense (1860), Viborg og Århus (1861) og Ålborg (1963). Derefter følger så

3. Det kom dog først til et midlertidigt brud med Thomsen, da han ikke ville hjælpe Worsaae til en fast ansættelse, hvilket var sket for to andre af Thomsens assistenter. Dertil kom at Worsaae var kommet i økonomiske vanskeligheder efter faderens død. Dette »brud« fremstår, med alle dets psykologiske og følelsesmæssige over- og undertoner, levende i brevvekslingen. Thomsens skriver her: »omendskjønt han er en Stivnakke, holder jeg dog af ham. Det siges Dem af Deres Thomsen« (Worsaae 1934, 247.). Worsaae søgte råd og trøst hos Hildebrandt, som bl.a. skriver: »De träder till sidan dock ickte från scenen. Betrakta medlertid idke som en olycka att *De nödgas ställa Dem på en sjelfständig botten*. Dette är bland alle jordens fröjder den, hvilken jag skattar högst« (Worsaae 1934, 244.). Om Worsaae's egen vurdering af Thomsen, se hans erindringer s. 62–66, og om bruddet, s. 105–115. (Worsaae 1934.).

4. Allerede i 1831 havde det kgl. nordiske Oldskriftsselskab udsendt et lille hefte til alle skolelærere landet over med anvisninger på udgravninger af høje, eftersøgning og opbevaring af oldsager. Skriftet var forfattet af Thomsen med assistance af Finn Magnussen og Rafn, men er iøvrigt anonymt, som flere af de skrifter som udsendtes af »Selskabet«. Også Worsaae's bog fra 1843 indeholdt et tillæg om udgravning af høje og oldsagers opbevaring.

fra 1880'erne de øvrige jyske provinsbyer og efter århundredeskifter fortsætter museumsoprettelserne på øerne (Jensen og Møller 1939.). Med forbillede i Frederik VII.'s samlervirksomhed anlægges endvidere fra 1850'erne og nogle årtier frem en lang række adelige privatsamlinger, og i byerne et tilsvarende antal borgerlige privatsamlinger. Der er nu et ekspanderende marked for oldsager og opkøberne flourer som aldrig før, ikke blot de hjemlige, men også fra Hamburg og England.⁵ I disse årtier når højsløjfningerne et klimaks i forbindelse med den nye højkonjunktur og de påfølgende mange fremskridt indenfor landbruget: dræning, mergling, hedeopdyrkning etc. (jævnfør Kristiansen 1974b).⁶

Midt i denne eksplosive udvikling bliver Worsaae leder af museet (i 1866). Og nu følger initiativerne slag i slag. Nationalmuseet begynder en mere systematisk udgravningsvirksomhed med baggrund i en række nye stillinger og særlige bevillinger. Thomsens lærlinge: Herbst og Engelhardt, samt tegnerne Kornerup og Magnus Pedersen m.fl., er nu ofte på farten. De store mosefund fra jernalderen, Thorsbjerg, Nydam, Kragehul og Vimose udgraves og publiceres af Engelhardt. De første rige gravfund

fra den romerske jernalder fra Varpelev og Valløby publiceres af Herbst og Engelhardt; der graves af Worsaae i Jellinghøjene og på Dannevirke, ligesom Worsaae allerede i 1850'erne samarbejdede med zoologen Steenstrup og geologen Forchhammer havde udgravet og tolket nogle østersbanker som levn efter et jægerfolk fra stenalderen. Og fra 1873 følger sogneberegningerne hvori eftehanden også deltager nogle af Worsaae's nye folk: Henry Petersen og Sophus Müller.⁷ I kølvandet på disse beregninger fulgte ofte nye fund og udgravninger. Denne rejsevirksomhed muliggjordes af de mange ny-anlagte jernbaner – som dog også gjorde indhug i højene, ligesom vejvæsenet. Kort sagt: en grødetid ikke blot for det danske samfund, men også for arkæologien, hvor Worsaae's organisatoriske talent nu kom til fuld udfoldelse (Müller 1886). Fundtilvæksten steg i denne periode til gennemsnitlig 810 nr. pr. år.

Efter Worsaaes uventede død i 1885 bliver Herbst leder af museet, men den egentlige forgrundsfigur er allerede Sophus Müller, der fra 1892 bliver leder.⁸ De initiativer der var sat i gang af Worsaae videreføres. Det gælder den tværvidenskabelige udforskning af »køkkenmøddin-

5. Vedel Simonsen, der havde samlet siden 1807 og været medlem af Commissionen siden 1810, beklagede sig højtlydt i sine breve til vennen Werlauff herover. Vedel Simonsen ansatte 4 hjælpere til at gennemstrejfe Fyn på jagt efter oldsager, og alligevel blev udbyttet mindre »fordie det nu bliver en sand Manie at samle Oldsager, idet ikke blot den hvide Dr. kiører fra Huus til Huus, men ogsaa Kongen ved sine Officeerer lader Alt indkøbe til sin Privat Samling; derhos Engelske Emmissærer og Hamborger-Jøder indkøbe for Fode og endelig Grev Ahlefeld, begge Kammerherrer Holsteen, Blixen, Wind, Krigs Raad Theil etc. etc. anlægge private Samlinger og saaledes den ene overbyder den anden« (Wad 1916, 298 f.). I årene fra 1851 til sin død i 1858 afleverede Vedel Simonsen dog hvert år til museet ca. 500 nr. Til sammenligning havde han i perioden 1807 til 23 samlet 363 nr., og i perioden 1824–51 873 nr.
6. Vedel simonsen skriver i 1852 til Werlauf: »det maae ingenlunde forundre Dig at der nu findes fleere Oldsager end i gl. Dage; thi ikke tale om, at Folk ere nu meere opmærksomme derpaa, saa *groe de* desuden (i Ordets egentlige Forstand) *op af Jorden c:* jo meere Jorden bearbejdes og skiøres, des lettere fremskydes de fra Bunden af Frosten; desuden graver man nu Mergel paa Fleere Favnes Dybde, hvad man ikke forhen gjorde, og ligeledes langt dybere Tørv end forhen« (Wad 1916, 267.).
7. Worsaae var den første arkæolog som fik mulighed for en udstrakt rejsevirksomhed og gravevirksomhed, og den belyses levende af hans breve til Thomsen derhjemme på museet, og senere til sin kone (Worsaae 1938). Også sogneberegningerne findes beskrevet, både af Magnus Petersen (1909) og Løffler (1905).
8. Jeg kan ikke her komme ind på de mange og komplicerede omstruktureringer der i tidens løb har fundet sted på Nationalmuseet, herunder udskillelsen af de nuværende afdelinger. Først fra 1892 udskilles de historiske afdelinger, og først fra 1920 blev etnografisk afdeling selvstændig. Derfor kan det være vanskeligt at sætte etikette på en række af de ældre arkæologer. De fleste beskæftigede sig i perioder med både arkæologi, middelalderhistorie og etnografi. Endnu under Müller var man etnograf om vinteren og arkæolog om sommeren.

gerne« hvor resultaterne fremlægges i 1900, og i 1902 i samarbejde med Neergaard afhandlingen om Dannevirke. Endvidere publiceres en lang række nye fund, herunder solvognen fra Trundholm og sølvkedlen fra Gundestrup, ligesom de fleste større fundgrupper tages op til nybehandling. Af nye aktiviteter iværksættes den store enkeltgravskampagne i Jylland for at redde nogle af de mange tusinde gravhøje der sløjfedes i de år, ligesom den første Maglemoseboplads udgraves af Sarauw. Også de store jyske jernaldergravfelter bliver nu systematisk undersøgt af Neergaard. I det hele taget koncentrerer en stor del af Nationalmuseets virke fra nu af i Jylland. Der udvikles en systematisk udgravningsteknik (Müller 1897), og Müller får efterhånden opbygget sin egen stab af assistenter, blandt hvilke vi kan nævne Raklev, Blom, Neergaard, Kjær, Th. Thomsen, Rosenberg, Sarauw, Blinkenberg, senere Friis Johansen, Broholm, Nordman, Hatt og Brøndsted. Endelig var der både under Worsaae og Müller tilknyttet flere medarbejdere på en slags »free lance« basis, som f.eks. Daniel Bruun og A. P. Madsen.

I denne periode, frem til Müllers afgang i 1920, topper fundtilvæksten og stabiliseres, hvilket falder sammen med landbrugets konsolidering. Den væsentligste udvikling i denne periode sker dog først og fremmest i videnskabelig henseende, som vi senere skal komme ind på.

På et afgørende punkt bryder Sophus Müller imidlertid med Worsaae's linie, nemlig i forholdet til det stigende antal provinsmuseer. Hvor Worsaae gik ind for decentralisering, og foreslog oprettet inspektørstillinger i hvert stift, søger Müller at koncentrere al videnskabelig og administrativ kompetence i Nationalmuseet. Konfrontationen opstod da de »gamle« provinsmuseer ønskede statsstøtte. Det førte i 1887 til en ordning, hvor de til gengæld for statsstøtten (på 1000 kr.) måtte underskrive en håndfæstning, der reelt betød, at al mulighed for selvstændig aktivitet ophørte. De blev sat under administration af

Nationalmuseet. Al udgravningsvirksomhed skulle ledes af Nationalmuseet, ligesom alle betydningsfulde fund skulle afleveres hertil – det sidste var dog ikke noget nyt. Provinsmuseernes funktioner skulle begrænses til populariserende og pædagogisk udstillingsarbejde. Det betød at de ophørte som aktivt gravende institutioner, mens private gravninger fortsatte. På Fyn overtoges museets opgave således i vidt omfang af apoteker C. Mikkelsen, senere af sønnen P. Helveg Mikkelsen der foretog langt flere udgravninger end museet, især af jernaldergrave (Larsen 1935, 56 ff.). På Langeland grundlagde købmand Winther sit eget museum og foretog nogle af tidens mest betydningsfulde bopladsudgravninger, som han selv publicerede. Nu har privatsamlere og private udgravninger altid spillet en væsentlig rolle og fra begyndelsen været baggrunden for ethvert museums udvikling. Disse private initiativer blev da også støttet fra Nationalmuseets side under Worsaae (Worsaae 1877), idet man kendte samlingerne og som regel erhvervede dem på et senere tidspunkt. Samlerne var en del af det arkæologiske miljø, fik ikke sjældent spalteplass i de arkæologiske tidsskrifter, ligesom de socialt og økonomisk repræsenterede overklassen og den bedrestillede middelstand, hvor man havde råd til at anlægge samlinger. I modsætning hertil stod de omrejsende opkøbere, der tilhørte den anden ende af samfundet og som levede af at sælge oldsager. Med de forbedrede afsætningsmuligheder, specielt efter museernes graveforbud i 1887, accelereredes deres virksomhed og systematiske plyndringer af gravhøje i tusindtal indledtes i Jylland. Mest kendt er de såkaldte Vorbassedrenge (Quist 1975). Sophus Müller indledte en skånselsløs og systematisk bekæmpelse gennem opråb, løbesedler og folkemøder, anført af Johan Skjoldborg. Müllers konsekvente engagement er beundringsværdigt og kommer til udtryk i kapitlet i Nationalmuseets jubilæumsbog: »Opofrende venner og farlige fjender« (Müller 1907, 44 ff.). Men denne sort-hvide opfattelse fortegnede realite-

terne, som jo generelt afspejlede de store classeskel på den tid, ligesom Müller selv havde været med til at skabe markedet. Med den øgede oplysning og de gradvist forbedrede sociale vilkår for landproletariatet forsvandt denne type efterhånden ud af billedet.

Den museale bevægelse i provinsen tog nu mange steder en anden kurs i disse år. Interessen for almuekulturen tog over hele Skandinavien et stærkt opsving, en interesse der falder sammen med industrialiseringens vækst. En lang række museer oprettes som folkemuseer. Fra 1855–87 blev der oprettet 8 museer (stiftsmuseerne), fra 1888–1900: 8, fra 1901–14: 27 og fra 1915–29: 32. Mange af disse museers virke centreredes omkring hjemstavnsforskningen (Knudsen 1939). I 1915 fik et større antal museer statstilskud, dette øgedes i 1941. Enkelte museer fik i denne periode en faglig leder, således Haderslev, Kolding, Odense og Ålborg. Først i 1958 og 1964 kom de lovændringer som nydefinerede lokalmuseernes stilling administrativt og musealt, og som radikalt forbedrede deres vilkår (Betænkning nr. 152; Nielsen 1964 og betænkning nr. 727), hvilket førte til en betydelig aktivitet i forbindelse med ansættelse af fagligt uddannet personale.

I perioden fra 1930 og frem til idag skete der andre væsentlige forandringer: en ny naturfredningslov blev gennemført i 1937, hvorefter alle jordfaste fortidsminder kom under fredningsloven. I årene 1937 til 1957 berejstes alle sogne i Danmark af Nationalmuseets embedsmænd. Urørte høje og særligt bevaringsværdige

høje og anlæg totalfrededes, ialt ca. 24.000, mens alle overpløjede gravhøje beskyttedes mod udgravning og ødelæggelse, ialt ca. 78.000 (Mathiassen 1938 og 1957). Tidligere havde alle fredninger været frivillige, og der var ved fredningslovens gennemførelse allerede ad den vej fredet ca. 7.500 oldtidsminder. Disse fredningsinitiativer var allerede blevet indledt af Oldsagskommissionen og i perioden 1927–34 var fredningernes antal nået op på 100 om året. Den nye fredningslov sikrede imidlertid en ensartet lovgivningsmæssig og administrativ ramme om oldtidsmindernes fortsatte bevaring som en del af natur- og kulturlandskabet. Både arkæologisk og miljømæssigt var det derfor et betydeligt fremskridt.⁹ Ligeså vigtigt var det, at der i 1929 oprettedes et lektorat i forhistorisk arkæologi ved universitetet med Brøndsted som lærer, fra 1941 som professor. Worsaae havde tidligere undervist ved universitetet i perioden 1855–66 uden at det satte sig mærkbare spor. Nu bliver der imidlertid uddannet en ny generation af unge arkæologer, som skulle præge arkæologiens udvikling frem til idag. I 1949 oprettedes der et professorat i Århus. Den videnskabelige reproduktion var hermed sikret. I 1932–33 var Brøndsted endvidere blevet leder af Nationalmuseets 1. afdeling, som var ved at forbene i videnskabelig intolerance.¹⁰ Nu åbnes der op. Flere nye folk ansættes efterhånden, først og vigtigst Therkel Mathiassen, som grundlægger en ny tradition, de store boplads- og landskabsrekonstrueringer. Det arkæologiske materiale begynder i disse år at tage en ny vending.

9. Efter Worsaae's udnævnelse til inspektør for de antiquariske mindesmærker kom der atter gang i fredningsbestræbelserne. I 1848 frededes alle gravhøje på kongelig jord og i statsskovene, og i 1849 udsendtes cirkulærer til alle godsejere om fredninger. I 1880'erne og 90'erne udgik en række nye redningsinitiativer: der indførtes fredninger på alle præstegårdsjorder (1885), der indledtes samarbejde med hedeselskabet om fredninger (1889), ligesom jernbaner og vejvæsen fik indskærpet ved lov at man ikke længere måtte tage sten fra gravhøje (1887, 1890), hvilket der var blevet givet tilladelse til ved en bestemmelse fra 1793 – og en henstilling i 1829 havde kun hjulpet lidt. I 1911 blev der indført fredninger ved oprettelse af statshusmandsbrug, ligesom de ældre bestemmelser flere gange indskærpes ved udsendelse af cirkulærer. Der var således blevet ført en aktiv fredningspolitik. Alle fredninger blev endvidere offentliggjort i aviserne. (Jævnfør fredningsberetninger 1873–90 af Worsaae, 1897–1902 af Müller og 1927–34 af Brøndsted. I Nationalmuseets bibliotek.).

10. Det var i denne periode at Erik Westerby skandaløst fik afvist sine grundlæggende undersøgelser af »Stenalderbopladsen ved Klampenborg«, ligesom Therkel Mathiassen blev holdt ude fra 1. Afdeling.

Efterhånden synker antallet af nye grav- og depotfund som kommer ind til museerne mærkbart, dels fordi visse fundgrupper simpelthen er ved at være udtømte, dels p.gr.a. fredningsloven. Den stigende interesse for bopladsfundene må også ses i denne sammenhæng. Med den opmærksomhed der nu vies denne fundgruppe af Therkel Mathiassen udvikles der en ny aktiv type amatørarkæologer. Den folkelige arkæologiske interesse føres ud i marken, hvilket også ses i privatsamlingernes sammensætning, som nu overvejende består af bopladsfund. Det er også i denne periode at Gudmund Hatt udfører sit grundlæggende pionerarbejde – registreringen af jernalderens agersystemer og udgravningen af deres hustomter. For tredje gang etableres et tværvideenskabeligt samarbejde omkring udforskningen af Ertebøllekulturen og opkomsten af det ældste landbrug, hvor pollenanalysen for første gang spiller en aktiv rolle for tolkningerne. Moselaboratoriet oprettedes under krigen, og det fører i 1956 til etableringen af Nationalmuseets 8. afdeling for pollenanalyse og C14 datering m.m. Af nye fundkomplekser må endvidere nævnes udgravningerne af Trelleborg og senere Fyrkat.

Alle disse tendenser er fulgt op og videreudviklet i de seneste tiår af en stigende stab af arkæologer (Becker 1977, 38 ff.). Stadigt forbedrede dokumentations- og udgravningsmetoder har været et kendetegn for perioden, hvilket har ført til afgørende ny viden både i detaljen og i helheden. Bopladslagenes sammensætning dokumenteres nu arkæologisk, geologisk og botanisk, de formuldede skeletspor pensles frem af graven, eller dokumenteres v.h.a. fosfatanalyser. Men også anvendelsen af maskiner i forbindelse med store fladeafdækninger har givet ny indsigt i bebyggelsens karakter, idet hele landsbyer har kunnet afdækkes.¹¹ Bopladsudvalgets aktiviteter (nedsat under forskningsrådet) har her

været af væsentlig betydning, og der er herved åbnet op for en udvikling, hvis resultater for alvor vil vise sig i de kommende år. Også oprettelsen af Fortidsmindeforvaltningen, der varetager udgravninger af truede oldtidsminder (i henhold til en revision af fredningsloven i 1969, lov nr. 314) har betydet en øgning af udgravningsaktiviteterne.

Jeg har nu beskrevet nogle hovedtræk, og nogle hovedpersoner, indenfor den del af arkæologiens udvikling der afspejles i museumsudviklingen, materialetilvæksten og udgravningsvirksomheden. I det følgende skal vi se på nogle af de forskningsmål og de forskningsmiljøer der har karakteriseret arkæologiens videnskabelige udvikling.

Forskningsmål og forskningsmiljøer

Indenfor enhver videnskab findes der et fasttømret system af viden, arvegods overtaget fra den ældre forskning, der, efterhånden som det har passeret flere generationer af forskere, er blevet til selvindlysende sandheder, hvis forudsætninger ingen længere spekulerer over eller betvivler. Igennem undervisning, publikationer, tidsskrifter og kongresser kommunikeres, udbygges og fasttømmres dette grundlag, som efterhånden bliver et solidt værn om et forskningsfællesskab, og efterhånden en forskningstradition. Således også indenfor dansk arkæologi, og jeg skal i det følgende søge at vise hvordan.

I perioden før Thomsen gjaldt det først og fremmest om at få etableret rammerne for en arkæologisk virksomhed. Det til gengæld gjort med stor dygtighed og konsekvens, hvilket har været noget fordunklet af Thomsens indsats. Derfor skal Oldsagskommissionens tidligste arbejde – i de første entusiastiske år – fremhæves, idet selve dannelsen af commissionen jo er en velkendt og ofte beskrevet bedrift (Her-

11. Denne dokumentationsudvikling har også haft sine omkostninger, idet den er tidskrævende, og antallet af ikke færdigbehandlede udgravninger har derfor været stærkt stigende gennem 50'erne og 60'erne, men er atter aftaget efter etableringen af Fortidsmindeforvaltningen – først under rigsantikvaren, nu under miljøministeriet.

mansen 1931 og 54). Retningslinierne for kommissionens arbejde blev publiceret af Werlauff i 1808 med kommentarer. Følgende skulle undersøges:

- a. »Hvilke Monumenter fra Oldtiden, som findes adspredte på Marken, og formødelst deres størrelse og Omfang ei kunne flyttes, fortiene at opbevares ved Kongebud for Eftertiden, og hvilke derimod, fordi de ere mindre betydelige, enhver Jordbruger kunne være berettiget til at benytte paa hvad Maade han selv ville«.
- b. »Hvilke Foranstaltninger kunne gøres for at saadanne Levninger fra Oldtiden og Middelalderen, som findes i Kirker eller andre offentlige Bygninger, bleve bevarede for Ødelæggelse«.
- c. »Hvorledes Almuen bedst kunne undervises om Værdien af de Oldsager, der jevnlig opgraves af Jorden, og som oftest ødelægges, fordi det ikke vides, at de kunne være til Nytte«
- d. »Hvorledes med de mindste Bekostninger for Staten, et Statsmuseum kunne anlægges for alle i vore Riger Værende Oldsager, forsaavidt de enten allerede findes i de kongelige Samlinger, eller med Tiden kunne blive dem indlemmede«
- e. »Hvorledes dette Museum da kunne anvendes til offentlig Nytte«.

Formuleringen af disse retningslinier i 1807 må, på baggrund af samtiden, anses for epokegørende. For første gang defineres arkæologien som et selvstændigt emne hvis objekt er de stumme kilder, monumenter og oldsager. Dernæst formuleres for første gang en plan for bevaringen og udstillingen af disse.¹² Denne bevidsthed om arkæologiens selvstændige betydning var ikke tilfældigt opstået. Både i 1808 publikationen, og i en bog der udkom i

1807 »Udkast til den nordiske Archæologies Historie i vort Fædreland, indtil Ole Worm«, af samme Werlauff, beskrives »den nye arkæologi« i klar modsætning til de tidligere spredte forsøg på arkæologisk virksomhed, og behovet for en systematisk udforskning betones. Et første forsøg gjorde kommissionen ved udsendelse af spørgeskemaer til alle præster, hvor man ønskede oplysning om 12 forskellige typer af arkæologiske levn, fra dysser til runestene. Dette materiale bearbejdedes, som tidligere nævnt, straks af Thorlacius. Werlauf udtrykker imidlertid skepsis m.h.t. præsteberetningernes anvendelighed og foreslår: en arkæologisk berejsning af landet, samt oprettelse af et arkæologisk tidsskrift. Det sidste blev gennemført i 1812 med udgivelsen af *Antiquariske Annaler*, hvorimod den arkæologiske berejsning først skulle blive iværksat to generationer senere. Werlauff udtaler til slut: »Saalænge disse to pia desideria endnu ikke ere realiserede, mangler uden tvivl meget i vore Oldsagers muelige Oplysning. Dog, Reiser! Reiser! er den kundskabsgridske Oldgranskers første og sidste Raab til vore Oldsagers hævde og Talsmænd. Disse bør sætte Krandsen på Commissionens Arbejder. Naar de ere skete, naar alle rørlige Oldsager ere samlede og opsatte i et Museum, da er det Tid for Archæologien at overskue og ordne alle disse Materialier, og, om mueligt, af dem danne et System, da først kan han bestemme hvad vi endnu med nogen Vished kunne vide, og hvor der gives Lakuner, som ikke lade sig udfylde. Historikeren træder da til, sammenligner de Data som Archæologen giver ham i hænderne, med Naturens og Mythernes Glimt, og af alt det bringer han *maaske* et nyt Lys over Nordens Ur- og Fabeltid«. ¹³

Oldsagskommissionens lovende ansatser blev imidlertid ikke fulgt tilsvarende op,

12. Samme år udskrev Videnskabernes Selskab en prisopgave med et arkæologisk emne: »At sammenligne de Mindesmærker fra Oldtiden, som findes i vort Norden, saasom Gravhøje, Steendysser, Ting, som findes hos os i Høiene og mere deslige . . . for deraf at uddrage Resultater om vore nordiske Folks ældste Oprindelse, Vandring, Gudsdyrkelse, Cultur og huuslige Liv« (Petersen 1938, 14.).

først og fremmest fordi alle dets medlemmer var fuldtidsbeskæftigede indenfor andre discipliner.

Uden oldsager og uden plan for deres opstilling kunne man ikke komme videre. Det var C. J. Thomsen den første til at erkende og gøre noget ved. Thomsen indså, at et stort, systematisk ordnet sammenligningsmateriale var den nødvendige basis for at gøre de mest elementære videnskabelige fremskridt. Og på den tid var det mest elementære og påtrængende problem en grov kronologisk ordning af de mange oldsager, hvis funktion som primitive redskaber, smykker etc. var almindelig erkendt. Thomsen blev tillige klar over, at denne viden måtte baseres på iagttagelser fra de »sluttede fund«, dvs. ting som var fundet sammen. Dette fremgår af Thomsens omfattende brevveksling. »Ikke mindre vigtigt«, skriver han i 1822 til Schröder »er det ved Antiquiteterne at lægge Mærke til, hvad som findes sammen – ogsaa heri har man været forsømmelig. Jeg Haaber, at den nøjagtige Inventering, som nu holdes over alt, hvad der kommer til vort Museum, skal hjælpe noget. Ved nogen Agtpaagivenhed er man her temmelig i det rene med, hvad der maae henhøre til den hedenske Tidsalder, men om de fleste Stykker veed man endnu heller ikke videre. Om de ere fra Aar 0, 100 eller 900 eller endogsaa før den odinske Religions Indførelse i Norden maae først tilkommende Antiquarer kunde afgjøre, men de ville aldrig kunne det, naar ikke bemærkes, hvad der findes sammen og vore Samlinger bringes til en større Grad af Fuldkommenhed« (Citeret efter Hildebrand 1938, 353.).

Først i 1836 fremlagde Thomsen på tryk sine *resultater* som skulle vise sig at blive grundlæggende, men hvis *forudsætninger* i ligeså høj grad er et epokegørende led i den arkæologiske videnskabs udvikling (Gräslund 1974, 101 ff.). Betydningen af denne landvinding må ses i relation til den »almene arkæologiske tilstand« i Europa på den tid, som mildt sagt var kaotisk. Thomsens mål var her at gøre arkæologien til en empirisk videnskab, og det er bl.a. på den baggrund at hans vægring ved at publicere må ses. Tiden var ganske enkelt ikke inde til større videnskabelige indsatser før de museale og materialemæssige forudsætninger var tilvejebragt. I den forstand kan Thomsen siges at have grundlagt den arkæologiske virksomhed. Andre, heriblandt den unge Worsaae, skulle høste de første videnskabelige frugter af dette arbejde. Endelig må Thomsens ligeså bekendte antiakademiske holdning ses i sammenhæng med de historiske forudsætninger for hans indsats (Hildebrand 1938, 13–146; Petersen 1938, 7–85).¹⁴ På Thomsens tid kæmpede endnu et litterært og empirisk antikvitetsbegreb om forrang. Finn Magnusens bog fra 1820: »*Bidrag til nordisk Archæologie meddelt i Forelesninger*« var således i det store hele filologisk-historisk med hovedvægten lagt på en gennemgang af Tacitus, sagaerne etc., hvortil fortidsminder og oldsager kun betragtedes som et supplement. Og denne situation varede ved langt op i det 19. århundrede. Det var sådanne spekulative forsøg Thomsen vendte sig imod, fordi de kunne kompromittere den spæde start til en arkæologisk videnskab. Når historikerne mere eller

13. Oldsagscommissionens visionære entusiasme viser den som et ægte barn af romantikken, således også Nyerups vision af et kommende Nationalmuseum, 30 år frem i tiden, og som skulle vise sig at holde stik. Han profeterer: »Danske Hædersmænd kappes om at forherlige dette Museum; frivillig frembærer enhver sin Skærv paa Nationalmuseets Alter; hvad der fordum laa adspaltet i enkelte Mænds Gemmer, skjult for Granskerens og Kenderens Øje, findes nu samlet som et skønt Helt. Længe har det varet, førend den Nyerupske Ide blev realiseret, men nu, den er udført, ligner den en stolt Eg, der voxer langsomt og blomstrer desto længere« (Efter Hermansen 1931, 265.).
14. »De veed jeg er en Hader af – hvad skal jeg kalde det – den slags Forskning af Oldsager, hvor man begynder med Celtiberer, gaaer derfra til Chineser og Egypter, saa et lille Spring til Mexico og Florida og derpaa til de nuværende Kalmukker . . . Dømmekraft og god, sund Menneskeforstand vejer vel op mod Citater og zirlige Vendinger og Resultater af Sager, Register og Fortegnelser lade sig af den Kyndige uddrage, men han holder sig til faste punkter« (Efter Hildebrand 1938, 351.).

mindre negligerede arkæologien var årsagen også, at det endnu ikke var muligt at forbinde Thomsens tredeling med en kulturhistorisk udvikling, ligesom der heller ikke kunne sættes årstal på. Historikeren P. A. Munch konstaterer: at der i »det sydlige Sverige og Danmark levede vilde Mennesker, som ernærede sig ved Jagt og Fiskeri og brugte Vaaben og Husgeraad af Sten eller Kobber, siden ogsaa af Bronze . . . Om disse Nordens ældste Beboere vides forresten intet« (Efter Petersen 1938, 77.). Mere forklarende er N. M. Petersen. »Imidlertid aabnes i vore Dage Adgang til ny Viden, og den Tid vil Formodentlig komme, da man kan oplyse Oldtiden ved Nutiden: gennem Oldtidens materielle Levninger forklare dens skriftlige Minder. Materialet hertil er, især ved en Mands utrættelige Bestræbelser, i stor Mængde samlet og Ordnet, men sikre Resultater endnu ikke vundet; der maa samles mere, og dette meget maa bearbejdes« (Efter Hermansen 1938, 73.).

Thomsen skabte imidlertid en videnskabelig tradition af ligeså stor betydning for arkæologiens udvikling som hans museale

arbejde, idet han grundlagde et arkæologisk forskningsmiljø, noget helt afgørende for enhver videnskabs udvikling og reproduktion. Det dokumenteres af hans omfattende brevveksling, hvis enorme omfang står i stærk modsætning til hans begrænsede videnskabelige produktion. Disse breve viser den virkelige Thomsen, arkæologen for hvem sagen var vigtigere end videnskabelig berømmelse, og som udøste al sin viden og al sin erfaring privat og derigennem fik afgørende indflydelse på den arkæologiske og museale udvikling i Skandinavien (Hildebrand 1938). En forsker kan ikke arbejde alene. Det indså Thomsen. Samtidig måtte den videnskabelige reproduktion sikres, og det gjorde han ved at knytte en række unge, frivillige assistenter til sig, som alle senere skulle gøre sig fortjente som arkæologer. Denne patriakalske uddannelsestradition har fulgt faget helt op i vor tid.¹⁵

En vigtig person i det videnskabelige miljø på den tid var Thomsens samtidige C. C. Rafn, som i 1825 var medstifter af det nordiske Oldskriftsselskab – fra 1828 kon-

15. Thomsen sammenfattede sine ledende principper i et bevæget brev til den unge, 31 årige Bror Emil Hildebrand, som uventet, p.gr.a. dødsfald, var blevet udnævnt til rigsantikvar i Sverige i 1837.

»Min kjere, min elskede Ven!

For meget! for meget! udraabte jeg, da jeg havde læst Deres Brev. Gaa ind i dit Lønkammer, beed Gud inderligt om Forstand til at vælge det Rette, Kraft til at udføre det og endelig Ydmyghed og Kierlighed mod andre i Lykke, sagde jeg. Veed De vel, hvad der er Dem paalagt, det vil ikke være indført i Deres Bestalling, men en indre Stemme vil sige Dem, at jeg har Ret, naar jeg siger Dem, at det er:

1. At skaffe Plan og Orden efter de Trin Videnskaben nu staaer paa, i Deres Fædrenelands Antiquitets og Myntesamlinger samt virke til at det skeer ligeledes i Archievernes historiske Del.
2. At skaffe alle disse Samlinger saavidt mulig, nej aldeles offentlige, saaledes at det ikke allene bliver enkelte Videnskabsmænd men hele Natjonen der har godt af Samlingerne, at der er bestemte Tider, paa hvilke man uden mindste Anmeldelse, Forbindtighed etc. etc. seer Samlingerne og andre Tider, i hvilke Videnskabsmanden benytter det han vil studere og undersøge eller og Arbejdsværelser, hvori han uforstyrret kan beskæftige sig med, hvad der for Øjeblikket interesserer ham.
3. At de bringer Videnskaben videre ved at gaae frem med Tiden, kjender og benytter de nye Opdagelser som gøres, og selv ved alvorlige Undersøgelser fremmer Videnskaben, gjør Opdagelser, som kommer den tilgode og letter andre at gjøre disse.
4. At De bringer Liv og Lyst i og for de Gjenstande, der er anbetroet Deres Omsorg og skaffer ikke en, men et Par dygtige og vakre unge Mænd, der kan blive Deres Hjelpere og i sin Tid Deres Eftermænd. See i den Henseende paa dem, der har naturlig Lyst, nogenledes Hoveder og Characterer, saaledes at man kan agte dem – ikke saa let at finde forenet – jeg har i den Henseende ej været heldig, thi enten er det maadelige og ringe Hoveder eller Mennesker, som jeg ej kan agte, jeg er stødt paa. Ønsk mig at jeg maae være heldigere end hidintil og en Sten falder fra mit Hjerte.

Jeg hører Dem sige efter denne alvorlige Tiltale, hvorledes skal jeg, som staaer ene, kunde alt dette – sandelig ej paa en Gang, men efterhaanden.

De vil vende Spørgsmaalet om og sige »har Thomsen da udrettet dette i sit Fædreneland« og jeg maae svare: noget af det, meget staaer tilbage, Villien, Hensigten er der, var der altid, og naar jeg lægger Hovedet til Hvile, haaber jeg man vil sige: han arbejdede ej forgæves« (Efter Hildebrand 1938, 748 f.).

geligt. Rafn var drivkraften i selskabet, som efterhånden skulle blive arkæologiens væsentligste videnskabelige medium, og hvis voksende medlemsskare, både internationalt og hjemligt, var med til at sikre dansk arkæologi en fremtrædende plads igennem den senere del af det 19. århundrede, hvor også en særlig fransk version af selskabets årbog udsendtes, tillige med dansk, arkæologiens hovedsprog dengang (Worsaae 1866 og 1875; Grøndal 1869.). Selskabets virksomhed var lagt an på udgivelse af islandske håndskrifter, dels for videnskaben, dels for almenheden, hvilket hurtigt sikrede det en god økonomi, der yderligere konsolideredes af den internationale bestseller fra 1837 »Antiquitates Americanæ«. Både den videnskabelige anseelse og formuen var herefter støt voksende igennem det 19. århundrede, hvilket bl.a. sikredes af det stigende antal stiftende medlemmer der udgjordes af videnskabsmænd, statsoverhoveder, fyrster etc. fra hele verden. Fra 1832 kommer arkæologien til med udgivelsen af »*Nordisk Tidsskrift for Oldkyndighed*«. Fra 1836 »*Annaler for nordisk Oldkyndighed*«. I perioden 1843–63 udgav man endvidere etnografisk-arkæologiske meddelelser i »*Antiquarisk Tidsskrift*«. Disse afløses i 1866 af »*Aarbøger for nordisk Oldkyndighed*«. Igennem de første tiår stod disse skrifter dog primært i historie- og sprogstudiets tjeneste. En ændring heraf krævede en forbedring af arkæologiens stilling, delt i form af øgede aktiviteter, dels i form af en kulturhistorisk målsætning på arkæologisk grundlag. Dette blev etableret at Thomsens disciple i tiden efter 1850 med Worsaae som frontkæmper.

Grunden blev lagt allerede i 1840'erne af den unge Worsaae, da han elegant sønderlemmede et par af tidens mere fantasifulde udslag af arkæologisk virksomhed: et mo-selig fra Haraldskjær, som var blevet erklæret for at være Dronning Gunhild, kendt som Erik Blodøkses kone, samt det opsigtsvækkende Runamo, som under Worsaaes kritiske granskning opløste sig i naturlige sprækker og revner (Worsaae 1934, 94–126; Petersen 1938, 84–116). Det

gav genlyd, for her blev nogle af datidens mest kendte forskere videnskabeligt sat til vægs af en ung student, hvilket blev stadfæstet under en senere debat i Videnskabernes Selskab. Men vi skal bemærke Worsaae's konklusion i Runamo sagen, som viser hans egentlige ærinde: »Det kan«, slutter Worsaae, »næppe fejle, at mange vil se Runamosagen fra den komiske Side og fatte Mistillid, endog Ringeagt for Oldtidsvidenskaben. En saadan Betragtning-maade er dog aldeles forkastelig«. Dette begrundes, og der sluttes: »Men ganske vist synes i det foreliggende Tilfælde *Fantasien*, der hidtil har spillet en altfor stor Rolle ved Betragtningen af Fortiden, at have naaet sin største Højde, og *Videnskaben vil af frygt for lignende Fejltagelser sikkert vide nu at tage en mere kritisk Retning*, saa at den forsøgte Læsning af Runamo »istedetfor at skade Videnskaben snarere vil have en saare gavnlig Indflydelse på dens fremtidige Udvikling« (Efter Petersen 1938, 111.) (min kursivering.).

Worsaae havde ved sin effektive og taktisk velvalgte kritik af et par graverende eksempler på fejlagtig og ukritisk anvendelse af arkæologiske kilder vundet en vigtig sejr for den nye videnskabs selvstændighed. Men det måtte følges op på en måde der viste at det også var muligt på grundlag af de arkæologiske kilder at bidrage til viden om kulturforholdene i de forhistoriske tider. Og her lagde Worsaae allerede ud i 1843 med en lille populær bog i folkeoplysningens tjeneste: »*Danmarks Oldtid oplyst ved Oldsager og Gravhøje*«, i 1844 oversat til tysk, i 1849 til engelsk. Den er opbygget omkring Thomsens tredeling, men rummer derudover en tydelig hævde af de skrevne kilders utilstrækkelighed, polemiserer mod sagnoverleveringen og fremlægger nu også et kulturhistorisk udviklingsforløb, ligesom der sættes årstal på de tre aldre (Worsaae 1843, 98–143). I de følgende årtier iværksættes som tidligere nævnt de udgravninger og det registreringsarbejde, som skulle retfærdiggøre Worsaae's dristige, og for sin tid yderst polemiske formuleringer. I disse

år udførte Thomsens disciple et pionerarbejde i dansk arkæologi, »på stadige opdagelsesrejser i det danske landskab og gennem stadige studier af indsamlet materiale tegner de her de første grove rids af Nordens forhistorie, der dengang var et mere ukendt forskningsområde at betræde end himmelrummets planeter er det idag«, som Mogens Ørsnes malende har udtrykt det (Ørsnes 1969, V). Både stenalderen, bronzealderen og jernalderen bliver opdelt i en ældre og en yngre del (Gräslund 1974, 113 ff.). De metodiske redskaber var endnu grove og uslebne, og baggrunden for de kronologiske fremskridt var først og fremmest de mange nye fund. Worsaae selv var de store liniers mand, og han formulerede dem i flere populære fremstillinger, senest i 1882. Men det var også de store liniers tid indenfor videnskaben i almindelighed, for den udvikling der i disse år fandt sted indenfor naturhistorien, geologien, zoologien, arkæologien og etnografien var intet mindre end en erkendelsesrevolution. Og de grundlæggende resultater nåedes gennem et tværvidenskabeligt samarbejde. Worsaae selv havde været med til at påvise eksistensen af et primitivt jægerfolk i Danmark, og på samme tid fandt man i Frankrig menneskefremstillede flintredskaber geologisk indlejret i lag sammen med knogler af dyrearter fra en kuldetid, såsom uldhåret næsehorn, mammut, rensdyr etc. (Eggers 1959, 54–73.). Samtidig formulerede Darwin sine udviklingsteorier, ligesom de etnografiske evolutionsteorier også var i støbeskeen. Det var således en tværvidenskabelig grødetid hvor nye store perspektiver blev trukket op, perspektiver som revolutionerede det datidige verdensbillede og med et slag førte menneskets historie årtusinder længere bagud i tid end de 4004 år f.Kr. kirken havde tilkendt det. Det var på denne baggrund Worsaae i 1882 skrev i indledningen til bogen »*Danish Arts*«: »As long as there was nothing to refer to but historical documents, the immeasurable pre-historic periods of the existence of the human race

lay in the deepest obscurity« (Worsaae 1882, 2.).

Lad os prøve at sammenfatte de væsentligste resultater der opnåedes under perioden 1850–75. Generelt var det i hele Europa en gennembrudstid for de natur- og kulturhistoriske videnskaber. Arkæologisk viste Thomsens treperiodesystem sig at have gyldighed over store dele af verden. På den hjemlige front etableredes arkæologien som en selvstændig disciplin. De kulturhistoriske rammer som senere forskning har søgt at udbygge, formuleredes i Worsaae's oversigtsværker. Deres udgangspunkt var antagelsen af en kulturudvikling fra syd til nord, hvor målet var at identificere nye impulser i form af invandrede folkestammer. »Det skulle være af højeste Betydning gennem fundenes Vidnesbyrd – ligesom Rask havde villet det gennem Sprogene – at eftervise Folkenes Vandringer fra deres første Udspring« (Efter Petersen 1938, 139.). Der udvikledes endvidere en første kronologisk udbygning af Thomsens system med årstal på. Det arkæologiske miljø var i disse årtier åbent og dynamisk, uden skarpe grænser mellem fagarkæologer og »amatørarkæologer«, eller mellem de kulturhistoriske discipliner. En arkæologisk uddannelse fandtes ikke. Væsentlige videnskabelige bidrag leveredes af »ikke fagfolk«, som amtmand Vedel og kammerherre Sehested. Store resultater var nået. Men Worsaae erkendte samtidigt, i 1882, at »det var en selvfølge, at en saa nylig fremstaaet og saa overordentlig omfattende forhistorisk Oldforskning endnu ikke kan være naaet til mange almindelige, i enhver Henseende faste videnskabelige Resultater, der paa en fyldig og for Alle overbevisende Maade kunne træde i de gamle, hidtil herskende Fordommes Sted« (Worsaae 1882, 1 f.).

Denne formulering rummer nøglen til en forståelse af de efterfølgende 50 års forskning, der betegnede en konsoliderings- og stabiliseringstid, hvor de mange nye problemstillinger rejst under Worsaae fik fast grund under fødderne, og hvor

enkelte nye kom til. En mere snæver arkæologisk kurs blev nu lagt af Sophus Müller. De videnskabelige tøjler strammes. En veldefineret videnskabelig metode udvikles, såvel til kronologiske bestemmelser som til udgravninger, og i takt hermed skærpes kravene til den arkæologiske virksomhed. Dette er bl.a. en del af baggrunden for modsætningsforholdet til provinsmuseerne. På et punkt var Müllers centralistiske politik dog velbegrundet, og afveg ikke fra tidligere praksis,¹⁶ nemlig når det gjaldt afleveringspligten af vigtige fund. Dette var i forening med Nationalmuseets funktion som centralmuseum en væsentlig forudsætning for de videnskabelige fremskridt indenfor den kronologiske forskning som fandt sted i disse år, og det illustreres meget tydeligt hvis vi sammenligner Müllers artikel fra 1876 om bronzealderens kronologi med den fra 1909. I den første imødegås enhver form for kronologisk opdeling, i den sidste inddeles alene den ældre bronzealder i 6 perioder. I det mellemliggende tidsrum falder den største tilvækst af bronzealderfund i Nationalmuseets samling. Müller kunne så at sige år for år udbygge det kronologiske system med nye vigtige fund.

En anden ligeså vigtig forudsætning var imidlertid udviklingen af en veldefineret videnskabelig metode til etablering af en kronologi. Tidligere forskning havde arbejdet komparativt med udgangspunkt i hvad som fandtes sammen og hvad som aldrig fandtes sammen (f.eks. stenøkser og jernsager). Det var princippet bag treperiodesystemet. Mellemlid – fund der kombinerede f.eks. stenøkser og bronzesager, eller bronze og jern – angav udviklingens retning. Med den øgede interesse for en mere finmasket kronologisk opdeling fæstnedes opmærksomheden i stigende grad på de gradvise forandringer der

kunne konstateres på enkelte genstande indenfor en periode. Og her fandt man hurtigt ud af, at disse forandringer foregik næsten lovmæssigt, sådan at man kunne opstille hele »udviklingsserier« af genstande som kunne opdeles i forskellige typer. Når man derefter sammenholdt disse typeserier med hinanden på baggrund af de sluttede fund kunne man nu med stor præcision underopdele de forskellige hovedperioder. Tidligere havde man primært adskilt på grundlag af uligheder. Nu adskilte man på grundlag af gradueret lighed. Metoden blev oprindeligt udviklet i Sverige af H. Hildebrand og Oscar Montelius i 1870'erne og fandt hos disse to forskere sin metodisk mest præcise udformning unde navnet »typologi« (f.eks. Montelius 1903). Men iøvrigt afspejler typologien en generel metodisk tendens i den arkæologiske forskning i disse år. Det er nok en del af forklaringen på, at Müller polemiserede så stærkt imod den, idet den efter hans opfattelse ikke repræsenterede noget nyt (Müller 1884; endv. Gräslund 1975, 167–216).

Der sker således to vigtige ting i tiårene omkring århundredeskiftet: man får etableret et repræsentativt materiale p.g.r.a. den store fundtilvækst, og dette i kombination med udviklingen af den typologiske metode betyder, at de kronologiske systemer nu finder deres endelige udformning. Senere forskning har i hovedsagen kun foretaget en kronologisk finpudsning. Bronzealderkronologien får som den første sin endelige udformning i 1885, derefter følger jernalderkronologien og efter århundredeskiftet stenalderkronologien. Kun den ældre stenalder var endnu ufuldstændigt udforsket, ligesom bopladserne fra de øvrige perioder begynder at komme i forskningens søgelys. Man kunne nu vise udbredelsen af bestemte oldsagsformer over store geogra-

16. Allerede i 1818 var problemet om provinssamlingernes forhold til hovedsamlingen i København blevet aktuelt, i forbindelse med oprettelsen af en samling i Odense. Thomsen og Commissionen søgte da at få gennemført at alle nyfundne oldsager skulle indberettes til København, og de bedste stykker afleveres hertil. En sådan plan ønskede det Danske Cancellie imidlertid ikke at følge op (Hermansen 1960, 27 ff.).

fiske områder, og ved at foretage typologiske studier – ikke af de kronologiske forandringer, men af de geografiske – kunne man demonstrere hvordan kulturpåvirkningerne spredte sig, ofte fra syd til nord. Udbredelsesområderne for bestemte oldsagsformer blev kaldt »kulturgrupper«, og man identificerede disse kulturgrupper med forskellige folkestammer. En sådan kulturgruppe havde man opdaget ved systematiske udgravninger i Jylland, enkeltgravskulturen, og man mente at den repræsenterede et nyindvandret folk fra sydøst. De ønskemål Worsaae havde formuleret var nu nået. Men i øvrigt udformede man på samme tid helt tilsvarende kulturteorier indenfor både sprogvidenskaben, antropologien (raceforskningen) og etnografien (kulturkredslæren i Europa, Boas-skolen i U.S.A.). Der fandtes en generel interesse for kulturspredning (diffusion), som blev kædet sammen med teorier om folkevandringer etc. Race, sprog og kultur var de grundlæggende elementer (Kristiansen 1974 med henvisninger). Indenfor arkæologien fik man endvidere sat årstal på bronzealderens og jernalderens perioder ved at sammenkæde fund fra nord til syd, indtil man nåede ned i årstallenes sikre havn i Grækenland og Ægypten (Eggers 1959, 34 ff.). På baggrund af disse grundlæggende fremskridt kunne Sophus Müller i 1887 give den første virkelige sammenhængende fremstilling af den kulturhistoriske udvikling i Danmarks oldtid (Müller 1897).

Under Sophus Müller var forskningsmiljøet restriktivt, og der blev gravet dybe grøfter til mange sider. Müller satte målene og alle måtte følge trop, ligesom han rådede over publikationsretten. Det betød at dygtige assistenter med selvstændighedsstrang, som f.eks. Georg Sarauw – senere Blinkenberg, Friis Johansen og Hatt – efterhånden søgte væk. Men resultater blev der nået og materialet fik ikke lov til at ligge upubliceret hen. I slutningen af det 19. århundrede udkom en række store materialepublikationer af A. P. Madsen, Boye og Sehested m.fl., og til præsentation af

nye fund oprettedes monografiserien »*Nordiske Fortidsminder*« i 1889.

Da Johannes Brøndsted i 1929 begyndte sin undervisning på universitetet, og dernæst i 1932–33 – nærmest ved en paladsrevolution – blev leder af 1. afdeling efter Neergaard, blev der igen skabt et åbent og dynamisk forskningsmiljø, og en vældig aktivitetsforøgelse sattes ind på alle fronter. Kontakterne udadtil genoptages: til naturvidenskaben, som nævnt til universitetet og til amatørarkæologerne. Aktiviteterne rettes mod to mål: en klarlæggelse af den ældre stenalders kulturer og bopladsproblematikken i det hele taget, samt fornyede kronologiske studier til udbygning og justering af de ældre systemer. De følgende par tiår hører til de rigeste i dansk arkæologis historie – den ene store publikation følger den anden, – og til præsentation af mange nye resultater for et internationalt publikum grundlægges »*Acta Archaeologica*« i 1930. Resultaterne sammenfattes af Brøndsted i en imponerende kulturhistorisk syntese: »*Danmarks Oldtid*« i 1938–40. Teoretisk er der intet nyt, men billedet af oldtiden fremtræder nu rigere og mere nuanceret end nogensinde, og i kølvandet på bogen følger en stadig stigende strøm af populærarkæologiske bøger og skrifter.

Man kan med rimelighed hævde at Brøndsteds elever har præget udviklingen op til idag, i stillinger på Nationalmuseet, på de arkæologiske institutter og på enkelte provinsmuseer. Men der er alligevel grund til at sætte en slags skillelinie omkring 1950. I 1949 blev P. V. Glob professor i Århus og i 1952 blev C. J. Becker det i København. Mens Glob kastede sig ud i store praktiske opgaver – først i det nydannede »Jydsk Arkæologisk Selskab«, som grundlægger af Moesgård og på ekspeditioner til den Persiske Golf, siden som rigantikvar, hvor han vel mere end nogen anden har formået at give arkæologien et populært image – så videreførte Becker i København fagets videnskabelige tradition med hovedvægten på den kronologiske forskning. I de følgende tiår uddanner

han hovedparten af den yngre generation af arkæologer. Herigennem, og som redaktør af de vigtigste videnskabelige publikationer, har Becker mere end nogen anden været med til at præge den videnskabelige udvikling i denne periode. Man kan dog tale om et vist vekselspil mellem de to modpoler Århus og København. I Århus grundlægges et aktivt og udadvendt miljø omkring Jydsk Arkæologisk Selskab og det nye tidsskrift »Kuml«, mens der i København grundlægges et mere restriktivt miljø lagt an på videnskabelig forskning indenfor de af Becker afstukne rammer. I 1973 yderligere udbygget med udgivelsen af den ny monografiserie »Arkæologiske Studier«. Perioden karakteriseres ikke af grundlæggende metodiske fremskridt, men der finder en metodisk præcisering sted, bl.a. formuleret af Mogens Ørsnes og Olfert Voss, ligesom statistiske metoder vinder indpas. Kulturhistorisk er der tale om stagnation, Brøndsted og Glob får genoptrykt deres oversigter, og de nye der kommer, føjer intet originalt til.

Lad os kort sammenfatte. Det første og vigtigste mål for arkæologien efter etableringen af Oldsagscommissionen i 1807 var at tilvejebringe en systematisk ordnet oldsagssamling og en grovmasket kronologisk opdeling (Thomsen). Dernæst koncentreredes kræfterne om at skabe arkæologien en plads som en selvstændig kulturhistorisk disciplin (Worsaae) og dens videnskabelige position blev fasttømret under Müller, først og fremmest gennem udviklingen af en kronologisk metode og gennem systematiske materialefremlæggelser. Al senere arkæologisk forskning har bevæget sig indenfor de rammer der her blev stukket ud – med kronologien som det videnskabelige fundament og kulturhistorien som den folkelige og nationale overbygning. Forskningsmiljøet har i dette tidsrum skiftet karakter flere gange. Der går to hovedstrømninger igennem det arkæologiske miljø i Danmark. Den ene repræsenteres af J. J. A. Worsaae og J. Brøndsted, P. V. Glob og O. Klindt-Jensen; bredtfaavnende personligheder der samlede en gruppe af vidt

forskellige forskertyper og lod dem arbejde og udvikle sig på hvert deres felt. De grundlagde perioder i dansk arkæologi præget af fornyelse og mangesidede aktiviteter. Den anden hovedstrømning repræsenteres af C. J. Thomsen, Sophus Müller og C. J. Becker; arkæologer med stort A, der i højere grad søgte at forme dansk arkæologi i overensstemmelse med egne synsmåder. De skabte perioder præget af fordybelse og konsolidering af indvundne resultater. Begge disse videnskabelige miljøer har produceret betydningsfuld forskning, men af forskellig karakter og på forskelligt grundlag.

Vi vil herefter gå over til en undersøgelse af arkæologiens plads i samfundsudviklingen i samme tidsrum.

Arkæologien i samfundet

I et højtudviklet og ekspanderende samfund som det vesteuropæiske sker de historiske forandringer så at sige for øjnene af os. En historisk bevidsthed er derfor »uundgæeligt en del af vores åndelige udrustning – og det historiske syn en del af os selv. Den historiske synsmåde er således ikke noget vi kan tage stilling til – den er der bare« (Witt 1977, 18 f.). Men der er et langt spring herfra og så til at etablere en arkæologisk virksomhed. Hvorfor skete det, og hvorfor blev denne virksomhed opretholdt og udviklet? Ja, det kan kun en undersøgelse af arkæologiens funktion i samfundes kaste lys over. En sådan undersøgelse må imidlertid blive kort og antydningssvis, idet det er et forhold som kun i ringe grad har været analyseret. Men det er utvivlsomt af væsentlig betydning hvis man vil nå frem til en forståelse af baggrunden for arkæologiens ekspansion i Danmark – og i andre vesteuropæiske lande – ligesom en forståelse heraf er en nødvendig forudsætning for at kunne formulere en bevidst arkæologisk kulturpolitik for fremtiden.

Det er et gennemgående og velkendt træk at arkæologien gennem hele sin udvikling har været led i den nationale

oprustning. Det kræver næppe nogen videre dokumentation. »Skæbneår« som 1807, 1848, 1864, 1920 og 1940–45 findes alle genspejlet i den arkæologiske virksomhed, ligesom forhistorien omkring disse kriseår har været flittigt brugt som nationalt samlingsmærke, idet den jo ikke blot er blevet spredt gennem museerne og de arkæologiske bøger. Størstedelen af befolkningen har lært den at kende på anden og tredje hånd – først og fremmest igennem en litterær tradition der går fra Oehenschläger, Ingemann over Grundtvig til Johannes V. Jensen og Martin A. Hansen, dernæst i fortyndet form gennem skolebøger, højskoler etc. På den måde er kundskaben om forhistorien, og fortiden i almindelighed, nået ud til store dele af samfundet i en kompliceret spredningsproces hvorunder den er undergået adskillige forandringer og blevet brugt i mange forklædninger. Spørgsmålet er nu om der bag disse generelle tendenser kan iagttages nogle væsentlige forskydninger i arkæologiens sociale placering og ideologiske tilhørsforhold. Er arkæologien blevet brugt? Til hvad? Og af hvem? Vi kan nærme os svaret på disse spørgsmål ad flere veje. Nationalmuseets protokoller viser os f.eks. vejen fra finder til museum, og den skifter. Den anden vej, fra de arkæologiske arbejder og videre ud til forskellige samfundsgrupper via litteratur, populære oversigter etc. fortæller også en del. Endelig finder vi i museumsgrundlæggelserne og i det aktive miljø udenfor fagarkæologernes kredse nogle meget konkrete oplysninger om disse forhold. Jeg vil nu ganske kort søge at skitsere arkæologiens udvikling i samfundet med nogle stikprøver fra hver af disse tre kategorier.

At Oldsagskommissionens dannelse indirekte var et produkt af romantikken og

de nationale katastrofer turde være sikkert (f.eks. Hildebrand 1938, 175 ff.; Klindt-Jensen 1975, 58 ff.). Thorlacius' konklusion om monumenternes betydning er således illustrativ. »De minde om Nordboers Heltedåd, de tale høit om hans Kraft og Kæmpestyrke, de frembyde en riig Anledning til Sammenligning mellem Fortid og Nutid« (Thorlacius 1809, 68.).¹⁷ Det turde endvidere være ligeså sikkert at arkæologien igennem sine første halvtres leveår primært var den dannede klasses fritidsinteresse. En såkaldt folkelig opbakning fandtes kun i ringe omfang. Præsterne og de lokale embedsmænd (herredsfogeder og amtmænd) spillede en helt afgørende rolle for kontakten med oldsagsmuseet i denne tidlige periode, sådan som det fremgår af de gamle protokoller,¹⁸ mens udbetalingen af dusører var noget der talte i de lag af befolkningen hvor fundene blev gjort, og hvis livsvilkår forblev uhyggelig ringe igennem det meste af det 19. århundrede (Riismøller 1971; Engberg 1973.). De oplysningstanker som indgik i den arkæologiske virksomhed formuleredes af arkæologerne og den dannede overklasse af embedsmænd og godsejere. En af de sidstnævnte var konferensråd Bülow fra Fyn, som allerede i 1816 spillede en aktiv rolle i forbindelse med oprettelsen af en arkæologisk samling i Odense, og blev støttet af Prins Christian Frederik (senere Chr. VIII.), der i 1817 skrev til Oldsagskommissionen med en opfordring til at bidrage med en samling doubletter. Da fortidslevningerne er et vigtigt middel til at vække kærlighed til fædrelandet »saaledes tror jeg at Virkningen af dette Middel ville være endnu kraftigere og mere omfattende, hvis man . . . i de betydeligste Provinsstæder havde mindre Oldsagssamlinger, hvis hensigtsmæssige Afbenyttelse sikkert

17. Worsaae skriver i sin selvbiografi om sine ungdomsstudier: »Mit Studium blev ligesom baaret og løftet af de mere og mere svulmende nationale Bevægelser. Den nyvakte folkelige Aand søgte Gjenfødelse og Forfriskelse i den minderige Oldtid, for hvilken Oehenschlägers Digterværker havde fremkaldt en almindelig Begeistring« (Worsaae 1934, 69.).

18. I Thomsens »Ledetråd« fra 1836 slutes der s. 90: »Naar Arbeidere af Almuestanden spore Oldsager, gjørede rettest i at henvende sig til Præsten, Skolelæreren eller en anden kyndig Mand, som kan iagttage den indbyrdes Forbindelse og optegne, hvad der kan være ønskeligt at vide«.

mere end ville udbrede den ved Tidens Aand og Regjeringens Foranstaltninger allerede vakte Sands for Kundskab om Oldtiden«. (efter Hermansen 1960, 21). Denne oplysning havde således et klart sigte. Worsaae indleder sin bog fra 1843: »Et Folk som har Agtelse for sig selv og sin Selvstændighed kan umulig blive staaende ved en Betragtning af sin nuværende Tilstand alene. Det maaa nødvendigvis tillige henvende Blikket på den forbigangne Tid - - - for at erfare, hvorledes det er blevet hvad det er. Thi først naar dette ligger klart for Tanken, faaer Folket fuld Bevidsthed om sin Eienommelighed, først da kan det med Kraft værne om sin Selvstændighed, og med Iver arbeide paa en større fremtidig Udvikling og derved paa at befordre Fædrelandets Held og Hæder« (Worsaae 1843, 1.).¹⁹

Men de som skulle oplyses var ikke selv aktivt involveret heri. Aktiviteterne udgik fra oven. Der blev således gjort flere forsøg på at oprette offentlige arkæologiske samlinger i provinsen i denne periode, ofte i tilknytning til et stiftsbibliotek, dvs. som led i oplysningsbestrebelse. Først i Odense 1818, dernæst Århus 1837, Odense igen i 1840 og Ålborg 1844 (Kjær 1974, 116 ff. fig. 73). Men det blev kun ved forsøgene. Både administrativt og ideologisk forblev arkæologien en integreret del af enevælden i denne periode.

I mellemkrigsårene 1850–64 oprettedes pludselig 5 provinsmuseer kort efter hinanden: Ribe, Odense, Århus, Viborg og Ålborg. Disse fem museumsoprettelser har en lang række fælles karakteristika: initiativtagerne havde alle en ensartet social baggrund i det oplyste »bedre borgerskab«, bestyrelserne var endvidere alle domineret af akademikere udgået fra det københavnske borgerskab, og den ledende personlighed var ved alle fem museer en

akademiker med naturhistorisk baggrund, hvilket er interessant, idet naturhistorie og arkæologi som nævnt netop på den tid i forening gjorde store fremskridt. Formålsparagrafferne betoner bevaringen af oldtidsminderne gennem oplysning om deres historiske og nationale betydning: »Formålet er at tilvejebringe en samling af oldsager, samt besørge den forevist for at sætte folket i åndelig besiddelse af dets gamle fortidsminder, så det lærer at forstå dem og vækkes til almindelig interesse for fædrelandets historie«. De mange ødelæggelser der nu foregik spillede i den forbindelse en rolle, men først og fremmest ligger ønsket om at skabe *provinssamlinger* til oplysning for den *lokale* befolkning. Dette sattes af J. Forchhammer i forbindelse med decentraliseringen efter enevælden, idet han så provinsmuseerne som led i det nye folkestyre og den dermed forbundne folkeoplysning (Forchhammer 1866). Forchhammer var på disse og andre område forbløffende fremsynet, og hans synspunkter støttedes som tidligere nævnt af Worsaae. Initiativerne til disse første provinsmuseumsoprettelser udgik således fra et bymiljø. Den samfundsgruppe man især henvendte sig til – bønderne – var derimod endnu ikke selv initiativtagere. Det er endvidere bemærkelsesværdigt at grundlæggelserne i alle tilfælde skete på et tidspunkt hvor byerne var inde i en voldsom befolkningsmæssig og økonomisk vækst. Det er det opstigende provinborgerskabs museer, og det er i denne periode at de mange store adelige og borgerlige privatsamlinger grundlægges (Kjær 1974.).

På dette tidspunkt havde arkæologien vundet almen anerkendelse som en vigtig nationalhistorisk videnskab, og dette understregedes yderligere af Frederik VII.'s aktive arkæologiske interesse. Der foregik i disse år endvidere en række undersøgelser

19. Bogen blev udgivet af »Selskabet for Trykkefrihedens rette Brug«, og den var i »særdeleshed beregnet paa oplyste Mænd i alle Stænder; imidlertid haaber man, at de to første Afdelinger i Bogen dog ogsaa vil kunne læses af de mindre indsigtfulde« (Worsaae 1843, forord.). Thomsen bemærker da også i sin anbefaling af Worsaae's manuskript til bogen: »Af Listen over Trykkefrihedsselskabets Medlemmer er det tydeligt at Selskabet vel er meget udbredt, men at kun meget faa af samme henhøre til den egentlige Almueklasse«. (Efter Worsaae 1934, 233.).

af nationale monumenter som Jelling og Danevirke, og i forholdet til Tyskland blev arkæologien et politisk våben, ved hjælp af hvilket Worsaae afviste tyske påstande om etnisk og kulturel samhørighed mellem Sydjylland og Tyskland i sin afhandling om slesvigske oldtidsminder fra 1865. Og det samme gentog sig da Sophus Müller i 1913–14 skrev om de sønderjydske oldtidsminder. I det hele taget har diskussionen af disse nationale temaer altid trivedes i krise- og samlings-tider.

Slutningen af det 19. århundrede og de første årtier af det 20. århundrede (til og med trediverne) er den store museumsgrundlæggelsesperiode. Det er også højskolernes ekspansionsperiode. Bondestanden er den nye dominerende klasse (Skovmand 1964; Dybdahl 1965; Falk & Hansen 1974). Hånd i hånd med dens politiske og økonomiske selvorganisering (venstre, andelsforeninger, pengeinstitutioner etc.) går den kulturelle oplysning gennem højskolerne. Bondestanden får her en kulturel og historisk identitet som viderebringere og fornyere af grundlæggende nationale værdier, sådan som det f.eks. afspejles i højskolesangbogen. Og som led heri begynder bonde- og lærerstanden at grundlægge deres egne museer, folkemuseerne og hjemstavnmuseerne. Disse museer er udtryk for bondestandens kulturelle selvbevidsthed, bl.a. som opbevarere og formidlere af den forsvindende gamle bondekultur.²⁰ Men de afspejler også ønsket om en mere håndgribelig historisk identitet med udgangspunkt i den egn hvor man boede og som man kendte. I forlængelse heraf grundlægges en lang række lokalhistoriske tidsskrifter. I museerne indgik forhistorien som regel blot som et led i en udstilling af egnshistorisk tilsnit, mens de første provinsmuseer primært havde været arkæologiske. De arkæologiske samlinger stammede som regel fra lokale privatsamlere, som i tiårene omkring

århundredeskiftet fremstår i hundredevis. Sådanne samlinger tilbydes i stigende tal Nationalmuseet efter århundredeskiftet, men henvises som regel til det lokale museum. De afspejler imidlertid en aktiv oldtidsinteresse hos bønderne selv, som tidligere blot havde afleveret eller solgt oldsagerne til lokale herregårdssamlinger eller til opkøbere. Nye grupper i samfundet er blevet bærere af den arkæologiske virksomhed – og af historisk virksomhed i det hele taget. For disse mennesker havde både historien og forhistorien en helt konkret funktion, idet den gav deres egen virksomhed som viderebringere af de historiske traditioner perspektiv og mening. Men samtidig må det huskes, at der under denne nye bondestand stadigvæk fandtes et stort og uoplyst landproletariat, hvoraf mange udvandrede til Amerika i 80'erne og 90'erne. De fik først del i fremskridtene i løbet af det 20. århundrede med husmandslovene og socialreformerne. Disse sociale modsætninger kom som tidligere nævnt også arkæologisk til udtryk i forholdet mellem højplyndrerne/opkøberne: »de farlige fjender« og de mere velhavende samlere: »de opofrende venner«.

Kaster vi atter et blik i Nationalmuseets protokoller vil vi se, at lærerne har afløst præsterne som formidlere til museet. I det hele taget spiller lærerne en betydelig rolle i det arkæologiske og historiske arbejde i denne periode (Olrík 1913). »Et folk i vækst« er overskriften på et af kapitlerne i Politikens Danmarkshistorie omhandlede denne periode (Skovmand 1964, 355 ff.). At fagarkæologerne søgte at knytte an til denne udvikling fremgår med al ønskelig tydelighed af Sophus Müllers udsagn fra 1896 og 1907. Efter at have fremhævet de nordiske folks dygtighed i oldtiden skriver han: »Et eget Præg har Kulturen til alle tider haft i det sydlige Skandinavien, kendelig forskelligt fra, hvad der møder i det nordlige Tyskland. Fra Sønderjylland til

20. Denne interesse for folkekulturen slog også igennem mange andre steder, f.eks. indenfor historieforskningen – »Den folkelige bølge« har Skovmand benævnt den (Skovmand 1975). Og i byerne gik borgerdøtre i folkedragter (Witt 1977, 11).

Skaane boede en ensartet befolkning; paa vor Grund voksede den nordiske Stamme sig stor og stærk, indtil den sent i Tiden, om Midten af Aartusindet efter Kristus, skilte sig i Danske, Norske og Svenske. Disse store og tydelige Forhold viser, at vort Land i Oldtiden var godt, dets Jord og Have, dets Klima og Beliggenhed, halvt adskilt halvt forenet, som det var med andre Lande. Det var et Land, hvor der kunne dannes en dygtig Befolkning, selvstændig og fremadskridende. At Oldtidsminderne lærer os dette, giver dem deres store Værd for alle Danske; det er godt at vide det ogsaa for den, som helst kun vil tænke paa Nutiden og Fremtiden. Det store Vidnesbyrd om vort Land i Oldtiden giver en sikker fortrøstning til, at Arbejdet for at værne dets Selvstændighed, for at hævde vores Folkeart og for at udvikle vor Velstand og høje Kultur ikke vil være forgæves i Fremtiden« (Müller 1907, 26.). Og i pagt hermed opfattede Müller arkæologien som et resultat af den nye tid: »Hellere end aristokratisk at regne sine Aner tilbage til Middelalderen vil det forhistoriske Studium føle sig som et Barn af den nye Tid, borgerligt født i Friheds-Aarhundredets Morgen« (Müller 1896, 702.).

Perioden fra 1930'erne og frem til 1950'erne må betegnes som en konsolideringstid, hvor det kulturelle arbejde paa landet videreføres, bl.a. i gymnastik- og ungdomsforeninger og i de historiske amtsamfund. Et stigende antal interesserede enkeltpersoner, uden tilknytning til den lokalhistoriske tradition, engageres aktivt som amatørarkæologer og anlægger private samlinger, hvoraf flere fører til oprettelse af små egnshistoriske museer. Disse samlere kommer fra andre lag i samfundet end tidligere, er ofte gartnere og arbejdsmænd. Amatørarkæologerne, de aktive samlere, bliver et nyt begreb. Denne tendens til opsplittning af den arkæologiske interesse forstærkes i løbet af 60'erne og 70'erne. En ny stor arkæologisk læserskare nås i byerne blandt den veluddannede mellemklasse, først og fremmest gennem tidskriftet »Skalk«, men fulgt op af et stigende

antal populærarkæologiske bøger, som der nu er et stort marked for. Dette publikum har ikke noget aktivt eller engageret forhold til arkæologien; for dem er det først og fremmest spændende – og interessant – underholdning. Og det understreges af den måde forhistorien præsenteres paa: i Skalk som »avisnyheder«, nyt fra fortiden i form af sensationelle og spændende nye fund; den let pirrende uhygge i Globs bog »Mosefolket« etc. Arkæologien har for længst kastet al nationalhistorisk engagement fra sig og er blevet underholdning for den nye opadstigende mellemklasse. Et publikum man ogsaa søger at nå gennem nye udstillingsformer og museumsformer. Det nationale engagement, forsøgene paa at bruge arkæologien, finder vi især vedligeholdt udenfor arkæologernes kreds, mest engageret hos Martin A. Hansen, som beklager at den sammenhængende idé i historieskrivningen er gået tabt paa bekostning af enkeltheder og isolerede udsnit: »Stoffet falder i stumper og stykker. Man foretrækker Tværsnit, Udsnit, isolerede Uddrag fremfor stor Sammenhæng« (1957, 9). Og han skriver videre: »Vi er ikke blot Lemmer i Samfundet, Borgere i Staten, vi er, opdager vi, med i et stærkere, dybere Fællesskab, det danske Folk, hvis Grundvold er Modersmaalet, Danmarkshistorien, Digtningen. Men historie er ogsaa andet, den er et Vaaben. Det gælder om at vi har en smedet og hærdet Historie. Og det bliver den, i det samme vi Fortæller den, som den fortjener at blive fortalt. Skræp må graves op, ikke for at beskrives, pollenanalyseres og stilles paa Museum, men for at bruges«.

Arkæologiens udbredelse har således i store træk været båret af tre forskellige samfundsgrupper: aristokrati, borgerskab og bondestand, i den nævnte historiske rækkefølge, men med væsentlige overlappinger. Det historiske og arkæologiske engagement falder i tid sammen enten med nedgangs- eller opgangsperioder for disse grupper, hvilket næppe er tilfældigt. Nu kan det med rette indvendes, at den arkæologiske interesse, især samlermanien, er et

alment menneskeligt træk, og det er da også med til at nuancere billedet. Men det som arkæologien kunne bruges til – og blev brugt til – er noget specifikt historisk. At den nationale arkæologi skulle opstå i enevældens nedgangsperiode er således næppe tilfældigt, og at først det opstigende borgerskab og dernæst den opstigende bondestand brugte arkæologien – og historien – er næppe heller tilfældigt; ej heller at arbejderklassen aldrig brugte den. Arkæologien udfyldte tilsyneladende vigtige ideologiske delfunktioner, bl.a. ved at almengøre og legitimere disse samfundsgrupperes interesser og ved at skabe accept for nogle af deres mål – tydeligst hos bondestanden. Derfor er det næppe heller tilfældigt at arkæologen idag stort set ikke bruges til noget, på trods af at den næppe nogensinde har haft et større publikum. Men den har næppe heller nogensinde haft så lidt at tilbyde. De gamle travere i ny indpakning.

Sammenfatning

Efter denne gennemgang af nogle hovedtendenser i dansk arkæologis udvikling, skal jeg kort søge at sammenfatte resultaterne i en priodisering (hertil fig. 1 og 2).

- I. 1807–16. Lille materialetilvækst (gravfund og depoter). De store linier, rammerne for en *arkæologisk* virksomhed, formuleres af Oldsagscommissionen.
- II. 1817–50. Stigende materialetilvækst (gravfund og depoter). De første forudsætninger tilvejebringes af Thomsen. En systematisk ordnet samling grundlægges; med udgangspunkt heri formuleres treperiodesystemet (kronologien), og gennem offentlige omvisninger udvikles den arkæologiske interesse. Den arkæologiske virksomhed grundlægges.
- III. 1850–75. Eksplosiv stigning i materialetilvækst (gravfund og depoter). De store linier formuleres af Worsaae på baggrund af tiden 1816–50. I forlængelse heraf iværksættes nye aktiviteter: systematiske udgravninger, samt regi-

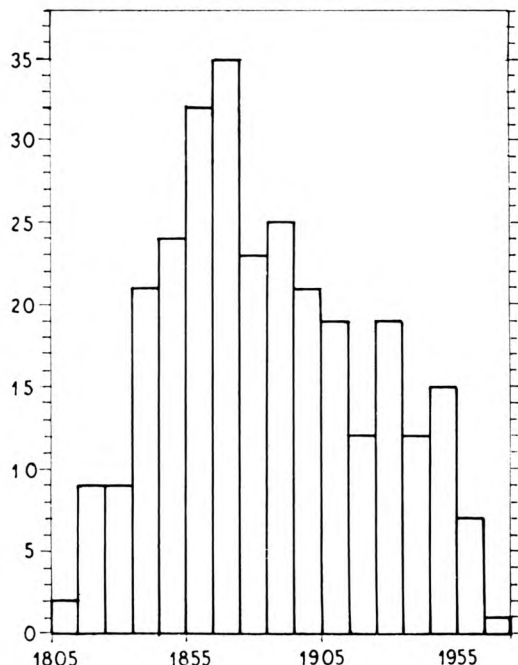


Fig. 1. Registreringsår for den yngre bronzealders depot-fund (periode IV-V). Efter Kristiansen 1974, fig. 1.

stringer af alle fortidsminder. Principperne for en arkæologisk videnskab grundlægges. Borgerskabets museer oprettes i provinsen (stiftsmuseerne).

- IV. 1875–1930. Materialetilvæksten topper og flader ud (gravfund og depoter). Bopladser dukker op. Arkæologien konsolideres videnskabeligt under Müller, og den ekspanderer musealt og folkeligt. De kronologiske systemer antager deres endelige form. Materialepublikationer og kulturhistoriske synteser fremlægges. Bonde- og lærerstandens folkemuseer oprettes i stigende tal.
- V. 1930–50. Materialetilvæksten er fallende for gravfund og depoter, men stigende for bopladser. De store linier reformuleres af Brøndsted, og i forlængelse heraf iværksættes nye aktiviteter: nye fredningslove med efterfølgende fredningsberedninger, samt regionale rekognosceringer. En universitetsuddannelse af arkæologer påbegyndes, nye kulturhistoriske synteser fremlægges. Arkæologien konsolideres musealt og

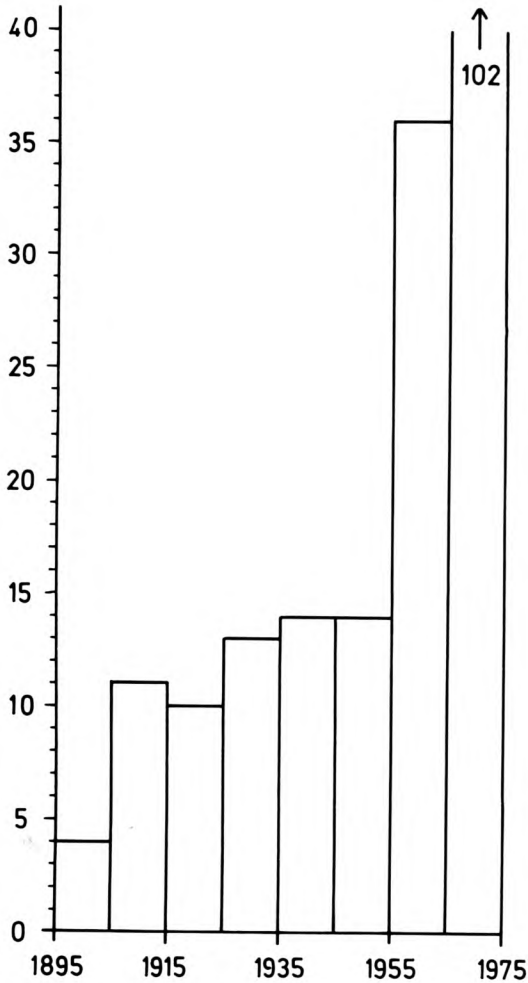


Fig. 2. Registreringsår for den yngre bronzealders bopladser. Tallene er venligst stillet til rådighed af museumsinspektør Henrik Thrane, Odense.

folkeligt, og den videnskabelige reproduktion sikres.

VI. 1950-. Materialeilvæksten falder brat for gravfund og depoter, men stiger eksplosivt for bopladser. Tiden efter 1950 må betragtes som en konsolidering af fremskridtene under Brøndsted. Et nyt arkæologisk institut oprettes i Århus,

frednings- og museumslove revideres flere gange og fagligt personale ansættes i stigende grad på provinsmuseerne, hvis aktiviteter ekspanderer eksplosivt i takt med at Nationalmuseets falder. Til udgravning af truede oldtidsminder oprettes Fortidsmindeforvaltningen. Kulturhistoriske synteser genoptrykkes. Folkeligt bliver arkæologien i stigende grad mellemklassens fritidsinteresse.

Det ses at opbrudsperioder af kortere varighed har vekslet med konsolideringsperioder af længere varighed siden 1807. Historisk skulle vi nu kunne vente en ny videnskabelig opbrudsperiode. Men er den på vej? Og hvad er i givet fald dens forudsætninger? Det skal jeg i korthed søge at belyse i det følgende kapitel.

Den nye arkæologi

De naturvidenskabelige forudsætninger

Den udvikling der har fundet sted indenfor de naturvidenskabelige nabodiscipliner igennem de seneste par tiår har været af et sådant omfang at det på afgørende punkter har ændret grundlaget for den arkæologiske virksomhed. De mange fremskridt der er sket kan naturligvis ikke tilnærmelsesvis belyses i en oversigtsartikel som denne.²¹ I stedet vil jeg med et par eksempler forsøge at illustrere rækkevidden heraf for arkæologien. Først C14 metoden.

Poul Kjærums profeterede i sin bog »*Fortiden til revision*« fra 1959: »Når et finmasket net af dateringer er knyttet omkring jorden, vil der blive langt større mulighed for at komme ud over hypotesestadiet m.h.t. en række centrale problemer, såsom

21. En oversigt er givet af Gad Rausing i *Arkeologien som naturvidenskab* (1971). En kort beskrivelse af 8. afdelings aktiviteter har Troels-Smith givet i Kuml i 1970. Et mere grundigt indblik i de naturvidenskabelige metoder får man i D. Brothwells & E. Higgs: *Science in Archaeology* (1969), og som supplement kan nævnes den af The Royal Society & The British Academy udgivne bog fra 1970: *The Impact of the Natural Sciences on Archaeology*. Endelig er tidsskriftet *Journal of Archaeological Science* udkommet siden 1974.

udviklingsintensitet, kulturspredning, folkeforskydninger, bosættelsers varighed og så fremdeles«. Hvordan gik det så? Da metoden første gang blev taget i anvendelse viste de mange spredte dateringer sig i det store hele at passe med det kronologiske skelet arkæologerne havde bygget op gennem krydsdateringer, og dateringernes antal var endnu så få at det ikke kom til en virkelig prøve. Efterhånden opstod der imidlertid en række uoverensstemmelser der tydede på en systematisk fejl i beregningsgrundlaget for C14 metoden. Et stortilet forskningsarbejde blev iværksat. Ved hjælp af dendrokronologiske kontroldateringer fra 5000 år gamle californiske fyrretræer og den ægyptiske kronologi lykkedes det at fastslå en systematisk afvigelse i de hidtidige dateringer som skyldtes at atmosfærens indhold af C14 havde været højere i årtusinderne før Kristus. Det betød at afvigelserne fra de traditionelle dateringer blev større, jo længere man kom tilbage i tid. (Quitta 1972, Abb. 1–2; Renfew 1973, 69–84; Tauber 1972.). Når man vidste dette, kunne man herefter foretage en omregning (calibrering). Efter denne justering af C14 metoden er de sidste uoverensstemmelser med historisk kendte dateringer ryddet af vejen. Til gengæld opstod der nye for arkæologerne, for hvem disse dateringer nærmest var et chok. Specielt var det slemt indenfor den yngre stenalder, neolithicum. Her havde allerede de traditionelle C14 dateringer været ældre end den arkæologiske kronologi. Med de nye dateringer opstod der en forskel mellem de traditionelle dateringer og de nye dateringer på mere end 2000 år (Quitta 1972, Abb. 3; Renfew 1973, 96–97.). Med et slag blev flere generationers arbejde væltet omkuld, og det var naturligt nok mere end nogle arkæologer var i stand til at acceptere. Den neolitiske kronologi var bygget op på sammenlignende studier af typologiske ligheder mellem forskellige områders kulturgrupper, indtil man nåede ned til Balkan, Lilleasien og Ægypten, hvor historiske dateringer kunne tilvejebringes. Dette metodiske grundlag viste sig nu uholdbart.

Også det kulturhistoriske udgangspunkt: at al udvikling havde spredt sig fra Orienten til Europa, måtte betvivles med de nye dateringer. Der var så at sige vendt op og ned på alting. »The collapse of the traditional framework« er den meget rammende kapiteloverskrift i Colin Renfews bog »*Before Civilization*«, hvor han beskriver konsekvenserne af de nye dateringer.

Herhjemme har C14 dateringerne ligeledes væltet det af Becker opbyggede kronologisystem for neolithicum, ifølge hvilket en række kulturgrupper, bl.a. enkeltgravskulturen og tragtbægerkulturen, skulle have levet side om side igennem et langt tidsrum (Becker 1973, fig. 45). Denne kronologi var opbygget på nogle få krydsfund. Heroverfor står nu en lang række C14 dateringer, samt nye arkæologiske fund, der viser kontinuitet og ikke samvittighed (Davidsen 1973–74, fig. 3.).

Vi kan således konkludere at C14 dateringerne har tilføjet arkæologien et metodisk og kulturhistorisk knæk. De typologisk-geografiske synkroniseringsmetoder viste sig at hvile på et for usikkert grundlag, og de vil med det stigende antal C14 dateringer, samt andre nye naturvidenskabelige dateringsmetoder som dendrokronologi og termoluminescens, efterhånden blive overflødiggjort. Dette har været svært for mange ældre arkæologer at acceptere, specielt de der måtte se mange års forskning tilintetgjort. Det positive resultat er en skærpet metodisk bevidsthed, samt en ændret forskningsprioritering.

Andre naturvidenskabelige discipliner har også gennemløbet en udvikling som har fremtvunget nye kulturhistoriske problemstillinger for arkæologerne. Det gælder bl.a. pollenanalysen. Denne metode, der udvikledes kun et par tiår før C14 metoden (Fægri 1945; Iversen 1967), havde oprindeligt sin vigtigste funktion som dateringsmiddel. Man inddelte vegetationsudviklingen i en række zoner som man dernæst søgte at jævnføre med de arkæologiske perioder. Det lod sig bl.a. gøre ved at udtage pollenprøver fra lag i moserne med arkæologisk veldaterede fund. På

denne måde havde pollenanalyse og arkæologi gensidigt hjælp af hinanden. I de fleste arkæologiske introduktionsbøger står pollenanalysen da også beskrevet under kapitlet om kronologi. »De mange pollen-dateringer der allerede er foretaget, er blevet en hovedhjørnesteen i den forhistoriske kronologi på linje med dateringer ad stratigrafisk vej«, skriver Poul Kjærum således (Kjærum 1959, 65.). Men siden det i 1940'erne ved hjælp af pollenanalyser lykkedes Johannes Iversen, og senere Troels-Smith, minutiøst at rekonstruere de første neolitiske bønders indgreb i vegetationen i form af svedjeafbrænding med påfølgende agerdyrkning og kvæggræsning, er denne metode blevet vor måske vigtigste informationskilde om økonomisk og økologisk udvikling i både forhistorisk og historisk tid.

Også indenfor fysisk antropologi er der sket store fremskridt. Hvor man tidligere især interesserede sig for racepræg og sygdomstegn er man idag i heldige tilfælde i stand til både at bestemme blodtype og kolesterolindhold i knoglerne, sådan at f.eks. slægtskabsrelationer og ernæringsforhold kan beskrives og i forening med moderne arkæologiske analyser kan føre til vigtige sociologiske og økonomiske informationer. Og sådan kunne der fortsættes med dendrokronologi, metalanalyse, lertypebestemmelse, røntgenanalyse, fosfatanalyse etc. (jævnfør note 21).

Mere indirekte har den metodiske udvikling indenfor naturvidenskaberne også smittet af på arkæologien. Første fase i denne afsmitningsproces var anvendelsen af mere præcise og objektivt definerede klassifikationsmetoder i typologien, samt anvendelsen af statistik (Heizer & Sherburne 1960; Hodson, Kendall & Tautu 1971.). Denne fase indledtes i slutningen af 40'erne og begyndelsen af 50'erne og var inspireret af naturvidenskabernes klassifikationssystemer og den dertil hørende filosofi, hvis ideal var objektivitet, verificerbarhed og definitioner. Man så det som et mål at indføre et ensartet beskrivelsessprog for alle arkæologiske fænomener, og man mente på den måde at kunne gøre arkæ-

ologien mere videnskabelig. I U.S.A. indledtes en debat om hvad en type var, noget virkeligt eller noget som arkæologerne konstruerede, og i samme periode udviklede man et arkæologisk klassifikationssystem – et hierarki af begreber der startede med de mindste typologiske elementer og endte med store overordnede enheder, de gamle »kulturgrupper« (Willey & Phillips 1958; Clarke 1968.). Ældre arkæologer blev kritiseret for at have arbejdet subjektivt og »impressionistisk«, men man arbejdede iøvrigt indenfor helt de samme metodiske rammer – de skulle blot præciseres. I Sverige blev disse synspunkter især fremført af Mats Malmer (1963) – ofte i stærk polemisk form – i Danmark mere sagligt af Mogens Ørsnes (1969) og Olfert Voss (1966). Skønt man skød over målet i sin tro på objektivitet, og skønt vi i dag kan se at der blot var tale om en forbedring af gammelkendte metoder, og ikke nogen afgørende fornyelse, så havde denne dokumentations- og klassifikationsfase ikke desto mindre stor videnskabelig betydning, idet der blev sat en række nye standarder for det grundlæggende arkæologiske arbejde og der indledtes en frugtbar debat.

I 1960'erne og 70'erne er denne udvikling så blevet fulgt op med den stigende anvendelse af computere i arkæologien (Doran & Hodson 1975) – en næsten nødvendig følge af de nye dokumentations- og klassifikationskrav der er svære at leve op til uden den arbejdsbesparelse som computerne giver. De har – og vil især få betydning på to fronter: dels som databanker for arkæologiske arkiver og dels i forskningen, idet en lang række moderne analysemetoder stiller så store krav at de kun kan udføres ved deres hjælp. Meget af det arbejde som arkæologer tidligere brugte måneder eller år på vil i fremtiden kunne udføres på nogle få minutter. I denne fase overtog man endvidere de naturvidenskabelige krav om etablering af lovmæssigheder og formulering af testbare hypoteser indenfor visse dele af arkæologien. Men dette skal ses i sammenhæng med udviklingen af et nyt teoretisk udgangspunkt for

de kulturhistoriske studier, hvilket jeg kommer ind på i et senere afsnit.

Vi kan konkludere at udviklingen indenfor en række naturvidenskabelige discipliner har undermineret det metodiske og teoretiske grundlag under en række traditionelle arkæologiske arbejdsmetoder og arbejdsmaal – herunder især den arkæologiske datering, og dette har tvunget nye kulturhistoriske problemstillinger frem.

De kulturvidenskabelige forudsætninger

Idag er arkæologien dog ikke blot under pres af de mange naturvidenskabelige fremskridt. Den har også fået nye kulturvidenskabelige forudsætninger.

Som tidligere nævnt har dansk arkæologi arbejdet indenfor en europæisk kulturvidenskabelig tradition som blev grundlagt omkring århundredeskiftet. Dens grundelementer var race, sprog og kultur, hvor arkæologerne satte lighedstegn mellem kulturgrupper og folkeslag. Man interesserede sig især for at kortlægge forskellige kulturelementers oprindelse og udbredelse som man satte i forbindelse med folkevandringer, invasioner, handel eller lignende historiske begivenheder. Nogle af forskningens kerneproblemer var indo-europæernes oprindelse og kelterne og germanernes udbredelse. I den hjemlige forskning drejede debatten sig især om forholdet mellem det indvandrede stridsøksfolk og det stedlige tragt bægerfolk. Blev de underkuet og slavebundet af det indtrængende folk, eller blandede de sig efterhånden? Skønt antropologien blev taget til hjælp har spørgsmålet ikke kunnet løses (Brøndsted 1957, bd. I, 340 ff.). Så er der straks mere kød på den pludselige dominans af langskaller i den ældre jernalders skeletmateriale, som rimeligvis kan sættes i forbindelse med en indvandring (Brøndsted 1957–60, bind III, 268 ff.).

En meget grundig og kritisk fremstilling af sprog- og raceforskningens forhold til arkæologien blev givet af den tyske arkæolog Jacob-Friesen i 1928. Han skrev dengang: »Die Aufgabe der Fundgeographie

auf ethnischer Grundlage muss in der nächsten Zukunft die sein möglichst viele einzelne Formenkreis zu erschliessen, diese zu Kulturkreisen zu zusammenfassen und deren zeitliche Aufeinanderfolge zu ergründen«. (Jacob Friesen 1928, 145.) Det blev så gjort og efterhånden blev hele Europa opfyldt af store og små kulturgrupper som i de følgende tiårs arkæologiske litteratur bestandig udvandrede og indvandrede, eller blandede sig med hinanden, når der da ikke kom helt friske indvandring fra øst, hvilket jævnligt skete, når arkæologerne ikke kunne lokalisere oprindelsen. Foruden de historisk kendte folkeslag fik vi nu en tragt bægerkultur, snorekeramiske kulturer, båndkeramiske kulturer, urnemarks-kulturer, lausitzkulturer etc. etc. foruden naturligvis alle regionalgrupperne og lokalgrupperne! Som den engelske arkæolog Gordon Childe rammende har sagt: det var en arkæologi »hvor kulturer var sat i stedet for statsmænd og folkevandringer i stedet for slag« (Childe 1957, 182), hvormed han mente at den sagde mere om sin egen tid end om fortiden.

Der kan gives flere forklaringer på denne kulthistorisk-diffusionistiske traditions dominans i den arkæologiske og etnografiske forskning. Først og fremmest havde man fået oparbejdet et stort materiale som man var gået i gang med at klassificere, og herved fremkom en række geografisk afgrænsede kulturgrupper. Nu spektive en tro på, at blot vi registrerer og godt kendskab til filologi og historie (flere af dem var uddannede filologer), og i disse discipliner optrådte en række folkeslag og sproggrupper. Det var derfor nærliggende at søge dem også i det arkæologiske materiale. Derfra var der kun et kort skridt til, under indtryk af tidens stærke nationale strømninger, at trække linien fra de forhistoriske folkeslag til nutidens, som vi bl.a. har set Müller gjorde det, om end i en populærarkæologisk sammenhæng. Langt mere rigoristiske nationalhistoriske tolkninger blev anlagt i Tyskland. Men efter to verdenskrige og en stadig tiltagende kritik af det teoretiske udgangspunkt for så-

danne teorier har man efterhånden ganske stille forladt disse historiske forklaringsmodeller. Det viste sig vanskeligere og vanskeligere at få etableret ensartede og acceptable kriterier på historiske fænomener som handel, folkevandringer og invasioner. Komparative studier gav ingen faste holdepunkter, idet f.eks. folkevandringer kunne give vidt forskellige materielle nedslag. Og tolkningerne af de arkæologiske kulturgrupper kompliceredes af, at visse fænomener kunne have en lokal udbredelse, og andre en regional. Hvordan skulle det forklares? Ud af en lang række uafsluttede diskussioner, hvor det ikke var muligt at nå til enighed om ensartede metodiske og tolkningsmæssige retningslinier, voksede der en tiltagende skepsis mod mere sammenhængende kulturhistoriske tolkninger. Det skal dog tilføjes at der i nyere tid er nået enkelte overbevisende resultater i retning af at identificere historisk kendte folkeslag og historiske begivenheder (F.eks. Hackmann, Kossack & Kühn 1962.).²²

Man kan med rimelighed konkludere at der idag indenfor kontinentaleuropæisk og dansk arkæologi produceres en stadigt stigende mængde afhandlinger, hvor det arkæologiske materiale klassificeres på kryds og tværs, i perioder og kulturgrupper, som man ikke er i stand til at give en kulturhistorisk forklaring på. Klassifikationen er blevet et mål i sig selv. Det længste man kommer henimod et historisk per-

spektiv er en tro på, at blot vi registrerer og klassificerer materialet tilstrækkeligt omhyggeligt: »dann wird es reden und uns auf jeden Fall historische Tatsachen melden . . .« (Eggers 1959, 295.). Heri afspejles en udbredt opfattelse af, at kildematerialet rummer en på forhånd givet og begrænset mængde udsagn om fortiden, som arkæologen blot må »opdage« og få til at »tale«. Denne holdning udspringer af et grundfæstet træk ved den kulturhistoriske tradition: troen på at vor viden om fortiden så at sige skal vokse ud af materialet selv (induktivt) gennem iagttagelse.²³

Kombinationen af iagttagelse og indlevelse er udgangspunktet for rekonstruktionen af oldtidens levevis, et andet karakteristisk træk ved den kulturhistoriske tradition, og de naturlige rammer herfor er museerne. »Stort og smaat har vi lige for os . . . Paa dette Sværdfæste hvilede en Konges Haand i Bronzealderen; denne lille Hammer af Sølv var tilbedt som Tordengudens hellige tegn, paa denne Sten blev Øksen tilsleben, og her er Madgryden med Sod af Køkkenilden . . . Vi hensættes i de svundne Tider her, hvor vi er omgivet af dens Minder, der taler stærkere og tydeligere til os end nogen Bog« (Müller 1907, 11.). Sophus Müllers små eksempler berører både teknologi, økonomi, social organisation og religion. Skulle man virkelig kunne forstå sådanne forhold »i sig selv«, taler de virkelig selv til os? Eller er det at drive Müllers pædagogiske eksempel for

22. Hertil bør også føjes flere af Joachim Werners studier. Et forsøg på at opstille visse metodiske principper er blevet gjort (f.eks. i Thompson 1958 og i Clarke 1968, kapitel 9). Uden at foregribe det efterfølgende afsnit kan vi her sige, at den kulturhistoriske tradition kom videnskabeligt til kort fordi den søgte at forstå og forklare kulturudviklingens ydre, historiske manifestationer uden at tage tilstrækkeligt hensyn til deres økonomiske, sociale og politiske baggrund. Man udformede derfor en endimensional kulturteori der gik ud fra at alle arkæologiske fænomener kunne tolkes på samme måde: kulturgrupper blev oversat til folkeslag og kulturspredning til folkevandringer. Men det arkæologiske materiale har mange dimensioner og fremfor alt er de materielle manifestationer forskellige på forskellige samfundsniveauer og kan derfor ikke tolkes ens.

23. Det var Thomsen, Müllers og alle senere arkæologers udgangspunkt. Müller skriver et sted: »Vort Fag er egentlig en Iagttagelses-Videnskab. Vi maa ikke blot bekæmpe de daarlige Hypoteser, men søge at komme mere og mere bort fra Hypotese-Archæologien og over paa Iagttagelsernes sikre Grund«. Undtagelsen herfra var Worsaae, som hyldede det princip med jævne mellemrum at fremsætte generelle, retningsgivende hypoteser for forskningen. »At Mangt og Meget i slige Oversigter nødvendigvis maa blive ændret og forbedret ved senere heldigere Forskninger, kan ikke komme i Betragtning i Sammenligning med det Fremskridt, der vil være naaet, hvis det ved dem maatte lykkes, mere og mere at fæstne Opmærksomheden paa nogle af de vigtigste Udgangspunkter for kommende Undersøgelser . . .« (Worsaae i Nordens Oldtid 1881, 4).

vidt? Næppe. I de kulturhistoriske oversigtsværker, hvor målet også er rekonstruktionen af fortidens levevis, beskrives teknologi, erhverv, handel, religion etc. som særskilte og individuelle aspekter af kulturen. Tolkningen og rekonstruktionen af kulturens enkelte dele tjener til en forståelse af deres særpræg, og heri rummes en tilstrækkelig forklaring. Forståelse, tolkning og forklaring bliver således et – med tyngdepunktet i det historiske særpræg i stort og småt, fremfor de historiske fællesnævner. Der antages ikke at bestå bestemte eller nødvendige relationer mellem kulturens enkelte dele. Det betyder at de kulturhistoriske rekonstruktioner og de historiske forklaringer bliver ligeså vekslende og inkonsistente som arten og kvaliteten af de materielle levn. »Under fordybelsen i Arbejdet skifter Lyssyn betinget af Stoffets Storhed med Mismod fremkaldt ved dets Ensidedighed. Bitter er Erkendelsen af de Grænser den arkæologiske Videnskab sjældent eller aldrig kan overskride« (Brøndsted i forordet til Danmarks Oldtid.). Derfor er hovedvægten i den ældre stenalder lagt på naturbetingelserne, i bronzealderen på kunsthåndværket og i vikingetiden på konger og krige.

Vi kan nu tegne følgende sammenfattende billede af arkæologiens udvikling gennem de seneste tiår: den kulturhistoriske overbygning er smuldret i takt med at dens teoretiske udgangspunkt er blevet udhulet, sådan at man ikke længere er i stand til at give en alment accepteret videnskabelig forklaring på de grundlæggende arkæologiske fænomener: kulturgrupper, kulturudvikling og kulturspredning (diffusion). Tilbage bliver da som kulturhistoriens sidste bastion rekonstruktionen, hvis udgangspunkt er troen på at fortidens materielle efterladenskaber gennem sammenlignende iagttagelser vil »åbne sig« for den kyndige og »tale« gennem hans kritiske indlevelse. Et sådant udgangspunkt indgår antagelig som et element i al historisk forskning, men det er ikke tilstrækkeligt hvis man ønsker at rekonstruere større sammenhænge af social, økonomisk eller poli-

tisk art. I så fald bliver man bedraget, både af fortiden og af nutiden. Man kan ikke tolke fortidens samfund med nutidens baggrund, og fortidens samfund lader sig ikke rekonstruere sådan som det umiddelbart præsenterer sig gennem de materielle levn – også de vil bedrage os. Hvis disse problemer skal overvindes må der et nyt teoretisk udgangspunkt til. Spørgsmålet er: hvor kommer det fra, og hvori består det?

Mod et nyt udgangspunkt

De historiske forudsætninger for udviklingen af et nyt udgangspunkt skal søges to steder: i England og USA. I England havde man aldrig helt accepteret kulturdiffusionismen. Etnograferne udviklede i stedet en såkaldt funktionalistisk skole (Radcliffe Brown 1952), hvis hovedinteresse var at beskrive sociale og politiske strukturer. De interesserede sig derfor ikke synderligt hverken for materielle genstande eller for historisk udvikling. Og arkæologerne grundlagde under ledelse af bl.a. Gordon Childe og Graham Clark en skole som især interesserede sig for kulturens økologiske og økonomiske eksistensgrundlag og for udviklingen af nye samfundsformer. Fra midten af 1920'erne og frem til slutningen af 1950'erne udformede Childe i en lang række imponerende oversigtsværker nye grundlæggende hypoteser vedrørende kulturudviklingen i Orienten og Europa, hypoteser som blev retningsgivende for den internationale forskning i denne periode (Childe 1957.),²⁴ mens Clark har fremlagt undersøgelser af det økonomiske grundlag for kulturudviklingen i Europa (f.eks. Clark 1952). I løbet af 1940'erne og 50'erne uddannedes der således i England en gruppe arkæologer af en anden skoling og med en gennemgående anden kulturopfattelse end deres kontinentaleuropæiske kolleger. Engelsk arkæologi var aldrig blot national, men havde imperiets internationale udsyn. Det videnskabelige tyngdepunkt lå dog endnu i Europa og i de fleste arkæologers bevidst-

hed eksisterede der ikke et forskningsmiljø udenfor Europa. Amerikanske arkæologers udgravninger i Orienten og deres bidrag til dette områdes forhistorie var dog godt igang med at nedbryde isolationen og lægge grunden til nye alliancer.

Hvad skete der i USA i dette tidsrum? Fra 1914 og frem til 1940 gennemløb arkæologien her en metodisk og kulturhistorisk udviklingsproces meget lig den man havde oplevet i Europa i slutningen af det 19. århundrede. Fra 1940 og frem til 1960 udvikledes de arkæologiske klassifikations-systemer og der blev iværksat et stort antal udgravningsprojekter. Syd- og Mellemerika blev inddraget i den arkæologiske arbejdsmark, ligesom Orienten; man ekspanderede og lagde grunden til et stort komparativt materiale (Clark 1970, 34 f.). Kulturhistoriske og bebyggelsehistoriske synteser publiceredes hvor de økonomiske og økologiske aspekter, under påvirkning fra etnografien, blev inddraget i tolkningerne. Der uddannedes endvidere et stigende antal arkæologer med en etnografisk baggrund; etnografi og arkæologi blev betragtet som to sider af samme sag, og heri lå kimen til den dynamiske udvikling som nu indledtes (Willey & Sabloff 1974, 88–178.).

Blandt de primært etnografisk orienterede forskere skete der også en nyorientering, men af mere teoretisk art. En af forgrundsfigurerne var L. A. White som i 1940'erne havde indledt et opgør med Boasskolen. Han fremlagde i stedet en evolutionistisk kulturopfattelse med udgangspunkt i en materialistisk samfundsteori (White 1949). White genoptog ligeledes

Morgan, Marx og Tylors udviklingsteorier som havde været undertrykt siden århundredeskiftet²⁵ og definerede en række udviklingsstadier karakteriseret af menneskets stigende udnyttelse af naturen i takt med en øget social og politisk organisation (White 1959). En anden banebrydende forsker var Julian Steward som især interesserede sig for spillet mellem de økologiske forudsætninger og den sociale organisation (Steward 1955). White og Steward uddannede i løbet af 1940'erne og 50'erne en generation af forskere som udviklede dette grundlag til en dominerende forskningstradition. De generelle principper formuleredes i 1961 af Sahlins og Service. Endvidere sammenfattede Service (1962 og 71) og Fried (1960 og 67) den kendte viden om primitive kulturer i en klassifikation af deres økonomiske, sociale og politiske organisation – fra jægersamfund til begyndende statsdannelser (Carneiro 1970), hvilket ikke må forveksles med en generel udviklingsteori. Når neo-evolutionismen, som den kaldes, kom til at stå så stærkt skyldes det to forhold: man tog et videnskabeligt opgør med kulturdiffusionismen og påviste dens mangelfuldhed og dens indbyggede modsigelser. Dernæst var man på en overbevisende måde i stand til at indkorporere både de funktionalistiske og de økologiske metoder i den generelle teori, ligesom en historisk synsvinkel blev bibeholdt. Af det historisk konkrete søgte man at udlede almene love for kulturudviklingen (Kaplan Manners 1972).

Nye perspektiver vandt således indpas i løbet af 1950'erne både indenfor arkæolo-

-
24. For the European prehistorian, the late Vere Gordon Childe is a beneficent father-figure whose influence is universal. It was he who rescued prehistory for us from the realm of speculation prompted by isolated and intriguing facts and sustained by elaborate typology. Using the foundations laid by his influential predecessors Worsaae and Montelius, he replaced the squabbling contradictions of limited nationalists studies with a grand survey based both on a detailed study of the actual cultural assemblages in each area and on an admirably explicit methodology» (Renfrew 1969, 167.). Om arkæologiens nationale og politiske funktioner har Gjessing for nylig skrevet en artikel (1974).
25. Der er næppe tvivl om at evolutionsteoriernes undertrykkelse havde politiske undertoner. Det er i den forbindelse interessant at både White og Childe, de to centrale forskere henholdsvis indenfor etnografien og arkæologien, var på studieophold i Sovjetunionen. Henvisninger hertil findes i Harris' bog om antropologiens historie (Harris 1968), mens Childe selv har gjort rede herfor i sit tilbageblik (Childe 1957).

gien og etnografien i USA, og det er vekselvirkningen mellem dem igennem 1960'erne og deres gradvise fusion fra 1970'erne som skaber rammerne ikke blot for en ny arkæologi, men for en ny kulturvidenskab. Lad os imidlertid koncentrere os om den arkæologiske side af udviklingen.

I løbet af 1950'erne og 60'erne overtog stadigt flere arkæologer en evolutionistisk synsvinkel. Man var ikke længere tilfreds med at kortlægge og beskrive arkæologiske og historiske fænomener. Kulturgrupper og folkestammer, kongeriger og imperier, folkevandringer og krige – så spændende de end kunne være – blev i stigende grad opfattet som historiske kulisser for det mere væsentlige: at beskrive samfundsstrukturernes og forklare deres udvikling. Man ønskede nu at opstille regler for udviklingen af bestemte samfundsformer og med baggrund i den øgede arkæologiske viden om Syd- og Mellemamerika, Orienten og den fjerne Østen kunne man skitsere de første konturer af parallelle udviklingsforløb på grundlag af identiske årsager i adskilte geografiske områder (f.eks. Braidwood & Willey 1962; Adams 1966). Målet var ikke længere kulturhistorie, men kulturvidenskab. Hvori består imidlertid den grundlæggende forskel? Den ligger som antydning i udgangspunktet, i perspektivet. Mens kulturhistorikeren især interesserer sig for kulturernes ydre historiske manifestationer, så interesserer kulturvidenskabsmanden sig især for deres udspring i samfundsstrukturen (Flannery 1972). For at kunne beskrive og forklare den er det imidlertid nødvendigt at man har et veldefineret teoretisk udgangspunkt. Men hvad betyder det? Man kan vel ikke have teorierne klar på forhånd? Kun i en vis forstand. Ud af samfundsformernes utallige globale variationer kan der udskilles visse grundkomponenter som er fælles for alle samfund, uanset deres udviklingsniveau, visse grundlæggende forhold som skal tilfredsstilles for at et samfund kan reproducere sig. Og ved at organisere og beskrive disse grundkomponenter i et be-

grebssystem etablerer man nogle videnskabelige redskaber ved hjælp af hvilke man søger at forklare de specielle forhold der karakteriserer hvert enkelt samfund. Dette begrebssystem sikrer at forskerens data bliver organiseret og forklaret efter fælles teoretiske retningslinier, hvilket skaber sammenlignelighed i analyserne – noget helt afgørende hvis man f.eks. søger at demonstrere at ensartede samfundsformer kan opstå uafhængigt af hinanden p.g.r.a. identiske årsager. Der er således ikke tale om at man begynder med resultatet, man har blot sikret et videnskabeligt udgangspunkt hvor begrebsapparatet kan opfattes som et redskab for forskeren til at tænke med.

Der er formuleret flere sådanne begrebssystemer, men fælles for dem alle er at samfundet betragtes som et *system* der udnytter naturen som led i sin reproduktion og sammen med den indgår i et økologisk system (et økosystem). Grundlæggende kategorier i dette system er endvidere økonomien (bearbejdningen af naturen, organisationen og fordelingen af produktionen), den sociale og politiske struktur (organisationen af den sociale reproduktion, magten og afmagtens institutionalisering), samt religionen (samfundssystemets ideologiske manifestationer). Der er forskellige definitioner af disse begreber, ligesom der er forskellige opfattelser af deres indbyrdes forhold. Nogle begrebssystemer er endvidere overtaget fra naturvidenskaberne og anvender deres terminologi. Det gælder systemteorien, hvor samfundet opfattes som en slags tilpasningsmaskine der forandrer sig gennem den mest hensigtsmæssige udnyttelse (maximering) af de eksisterende muligheder (f.eks. Watson, LeBlanc og Redman 1971, 61–68). Samfundshistorien i sin helhed er derimod udgangspunkt for det marxistiske begrebssystem hvor udviklingen af modsætninger indenfor systemet betones som en vigtig forudsætning for forandringer.²⁶

Udviklingen af et formalt begrebsapparat hvor ethvert samfund kan beskrives som et system, og ikke kun som et tilfældigt

konglomerat af historiske begivenheder, betegner et væsentligt videnskabeligt fremskridt fordi det sikrer et ensartet teoretisk udgangspunkt for alle kulturvidenskaber og udjævner de modsætninger der alene er betinget af deres forskellige kildemateriale. Kravene om at anvende dette videnskabelige udgangspunkt indenfor arkæologien blev først fremsat i begyndelsen af 1960'erne i en række artikler af Lewis Binford (især 1962, samt Binford & Binford 1968 og Binford 1972), hvilket gav anledning til betegnelsen »New Archaeology«. Man betonede endvidere hypotesedannelsen som et vigtigt bindeled mellem det formale udgangspunkt og det arkæologiske materiale. De traditionelle analyser og tolkninger af isolerede arkæologiske fænomener blev afvist, idet opfattelsen af samfundet som et system betød at ethvert kulturelement var forbundet med og afhængig af andre kulturelementer. De kunne derfor først tolkes og forklares når deres plads i systemet var bestemt. Målet var i stedet at analysere relationer mellem arkæologiske fænomener (variable) for om muligt at påvise systematiske variationer eller stabile relationer, hvilket krævede anvendelse af kvantitative og statistiske metoder. Gennem en gentagen vekselvirkning mellem hypotesedannelse, analyse og forklaring under anvendelse af det formale begrebsapparat, håbede man at kunne nå frem til en beskrivelse af de specielle samfund man analyserede, sådan at man kunne forklare deres strukturelle opbygning og de tidsmæssige forandringer, som eventuelt kunne konstateres, på baggrund heraf.

Det er endvidere karakteristisk for denne nye arkæologi at en almen etnografisk/historisk baggrundsviden om samfund på forskellige organisationsniveauer betragtes som et nødvendigt supplement til

det formale udgangspunkt, som jo netop er ukrystalliseret heraf. En sådan baggrundsviden giver indsigt i hvordan konkrete samfund er organiseret og hvordan de reproducerer sig; den er kød og blod på det formale skelet, sådan at man kan betjene det med større sikkerhed og måske formulere mere relevante hypoteser. Men en sådan viden kan også tjene som et mere direkte udgangspunkt for komparative studier, hvor man undersøger hvordan f.eks. materielle symboler, eller bosættelsesmønstre, er struktureret i samfund med en kendt organisation. Derefter analyserer man tilsvarende fænomener i forhistoriske samfund hvis organisation er ukendt og tester dem i forhold til de kendte paralleller (Binford 1968). Dette har bl.a. ført til at der nu foretages arkæologiske registreringer og udgravninger i nulevende primitive samfund, den såkaldte »action archaeology« (temanummer af *World Archaeology*, vol. 3, no. 2; endv. Bang 1975).

Da den nye arkæologi havde fået etableret sit teoretiske udgangspunkt med den komparative kulturvidenskab som mål konfronteredes den med et nyt problem. Man savnede nogle arkæologiske metoder som var i overensstemmelse hermed, metoder v.h.a. hvilke man kunne forbinde det arkæologiske materiale med den formale teoris begreber om sociale, økonomiske og politiske strukturer. De velkendte og indarbejdede metoder var jo beregnet på en kronologiske og geografisk klassifikation som ikke tog hensyn til de mange andre informationer som materialet rummede og som man nu var interesseret i at frigøre. Og man var overbevist om at disse informationer lod sig frigøre: »The practical limitations on our knowledge of the past are not inherent in the nature of the archaeological record; the limitations lie in our methodological naivete, in our lack of de-

26. Det neoevolutionistiske begrabsapparat har overtaget elementer både fra marxisme, funktionalisme og økologisk teori. I Frankrig har man videreudviklet det marxistiske begrebsapparat i en anden retning, bl.a. under indflydelse af strukturalismen. Denne strukturmarxisme har ydet væsentlige bidrag til etablering af en ny marxistisk kulturvidenskab. Blandt bidragyderne kan nævnes Maurice Godelier, Claude Meillassoux, Emmanuel Terray.

velopment for principles determining the relevance of archaeological remains to propositions regarding processes and events of the past«. (Binford 1968 b, 23.)

Der forestod nu et omfattende metodisk udviklingsarbejde, som langt fra er afsluttet, snarere lige påbegyndt. Det er derfor svært at give en fuldgyldig oversigt. Man kan generelt sige at der er foretaget fremstød på tre fronter:

1. Der er pågået et stort arbejde i retning af at klassificere og analysere arkæologisk materiale ud fra dets funktion i erhvervsøkonomien og ud fra dets funktion som indikator på social og politisk status. Indenfor stenalderforskningen har man søgt at bestemme forskellige erhvervsaktiviteter i flintmaterialet, og man har gennem studier af materielle symboler på status i gravfund søgt at nå frem til ny viden om forhistoriske samfunds sociale organisation. Der findes endnu ikke nogen sammenfattende oversigt over disse metoder, men eksempler findes spredt i den nedenfor citerede litteratur, samt i temaudgaver af *American Antiquity* 36, *World Archaeology* vol. 6,1 og 7,1.
2. Sideløbende er der udfoldet store bestræbelser for at udvikle metoder til at karakterisere arkæologiske fænomeners geografiske struktur, fra bosættelsesmønstre til udbredelsen af bestemte oldsagstyper. Netop den geografiske organisation af materielle fænomener er et vigtigt led i bestemmelsen af forskellige typer af økonomiske og sociale aktiviteter. Der erefterhånden foretaget en række bebyggelsesanalyser hvor man især har interesseret sig for bosættelsen i forhold til de økologiske vilkår (vegetation, jordbund og andre resourcer) (Higgs 1972 & 1975; Kontakstencil nr. 12), ligesom man har søgt at relatere bestemte bebyggelsesmønstre til bestemte økonomiske strukturer. I de allerseneste år er endvidere analyser af handel og udveksling kommet i focus. Man interesserer sig her for for-

skellige udvekslingsformers funktion indenfor bestemte samfundssystemer og deres rolle som forbindelsesled mellem forskellige samfundssystemer (Eksempler herpå findes i *World Archaeology* vol. 5,2; Wilmsen 1972; i Sabloff og Lamberg-Karlovsky 1975 og Clarke 1976.).

De geografiske metoder har man i vidt omfang lånt fra kulturgeografien, hvor man også har fået en »New Geography«. En sammenfattende fremstilling af deres arkæologiske anvendelse er for nylig udkommet (Hodder & Orton 1976).

3. Endelig har man arbejdet på at udvikle en mere avanceret udgravnings- og registreringsteknik for at kunne tilvejebringe nyt arkæologisk materiale der honorerer de både kvalitative og kvantitative krav den nye arkæologiske problemstillinger fordrer opfyldt. Man har især satset på regionale undersøgelser hvor man gennemregistrerede et afgrænset område og foretog udgravninger på udvalgte lokaliteter (Binford 1968; Struever 1968). De problemer der ligger bag sådanne bestræbelser er spørgsmålet om de arkæologiske levnsrepræsentativitet i forhold til de problemstillinger man søger belyst – et emne som endnu ikke er tilstrækkeligt udviklet, specielt ikke når det gælder anvendelsen af det allerede eksisterende materiale. Metodiske retningslinier for dette arbejde er dog formuleret (Kristiansen 1974 og 1978), ligesom man i Danmark, som det første sted, er i færd med at udføre analyser af samtlige arkæologiske fundgruppers repræsentativitet.

Hvilke resultater har man så nået indtil idag? Udover de allerede nævnte eksempler vil jeg henvise til »de 5 mursten« – 5 murstenstunge- og tykke antologier som dækker nogle af den nye arkæologiske hovedemner. »*Man the Hunter*« er et smukt eksempel på samarbejde mellem etnografi og arkæologi (Lee & De Vore 1968). Tæm-

ning og kultivering af dyr og planter, den neolitiske revolution, belyses i »*The Domestication of Plants and Animals*« (Ucko & Dimbleby 1969), mens »*Man, Settlement and Urbanism*« (Ucko, Tringham & Dimbleby 1972) behandler udviklingen af de første bysamfund. De resterende to er ikke emnespecifikke idet deres fælles tema blot er den nye arkæologi. Det er »*Models in Archaeology*« (Clarke 1972), samt »*The Explanation of Cultural Change*« (Renfrew 1973b).

Som afrunding af denne korte beskrivelse af den nye arkæologi vil jeg sammenfatte de vigtigste komponenter i dens videnskabelige praksis, som jeg derefter vil sammenligne med den tilsvarende praksis indenfor traditionel arkæologi (hvor en sådan findes, d.v.s. indenfor den kronologiske forskning). Følgende forudsætninger kræves opfyldt indenfor den nye arkæologi:

1. En komparativ baggrundsviden om forskellige typer af samfundssystemer (etnografisk/historisk).
2. Et formalt videnskabeligt begrebsapparat om et generelt samfundssystem.
3. Konfronteret med et repræsentativt arkæologisk materiale formuleres problemstillinger/hypoteser samt deres mulige konsekvenser (implikationer) i materialet. Man udvikler analysemetoder, sådan at man kan forbinde materialet med problemstillingen (ofte et vanskeligt pionerarbejde).
4. Man søger at tolke og forklare analyseresultaterne ved anvendelse af 2, og man søger slutteligt at jævnføre resultaterne med 1 hvilket kan føre til formulering af nye problemstillinger og måske efterhånden til etablering af »lov-mæssigheder«. ²⁷

Hvad der her er beskrevet er i virkeligheden en almen videnskabelig fremgangs-

måde som også anvendes ved en traditionel kronologisk analyse. Den har som forudsætning:

1. En komparativ baggrundsviden om forskellige kulturgrupper og deres kronologi.
2. Et formalt begrebsapparat om et generelt arkæologisk system (fra typologiske elementer til teknokomplekser).
3. Konfronteret med materialet formulerer man en kronologisk problemstilling, samt udformer relevante metoder. Denne fase erkendes imidlertid ikke længere fordi metoderne er velkendte og det tages for givet at enhver kronologi trænger til at forbedres.
4. Analyseresultaterne beskrives v.h.a. 2 og sammenlignes med 1, som justeres, hvilket inden længe sætter en ny kronolog i arbejde.

Hvordan forholder den »nye arkæologi« sig til den »traditionelle arkæologi«? Lad os først se på det rent videnskabshistorisk. Selv om det kan se ud til at en ny videnskabsopfattelse (et paradigme) har afløst en gammel, så er det næppe en rigtig fortolkning. Hvad der opnåedes indenfor arkæologien i videnskabelig henseende frem til 1960 var først og fremmest en veldefineret typologisk-kronologisk metode. Ved hjælp af den rejste man en imponerende kronologisk bygning som man søgte at krone med en kulturhistorisk overbygning. Denne overbygning savnede imidlertid et videnskabeligt grundlag i form af klare metodiske forskrifter, den blev et luftsyn der genspejlede tidens kulturelle og nationale strømninger. Den nye arkæologi betegner i forhold hertil intet andet end et forsøg på at udvikle et videnskabeligt udgangspunkt ved hjælp af hvilket man kan beskrive og forklare de forhistoriske samfundsstrukturelle opbygning og udvikling.

27. Tolkings- og forklaringsprocessen er uhyre vanskelig og kompliceret, idet der ikke eksisterer et »direkte« forhold mellem de arkæologiske analyseresultater og de forhistoriske samfundsstrukturer. Disse må rekonstrueres gennem et vekselspil mellem 2 og 4, et intellektuelt krævende arbejde. Det betyder endvidere at formuleringen af testbare implikationer som regel har mere teoretisk end praktisk værdi.

Man kunne kalde det 2. fase i arkæologiens udvikling henimod videnskabelighed. Historisk set befinder man sig i samme situation som Montelius og Müller da de i sin tid søgte at udforme den typologiske metode, målet er nu blot ikke den kronologiske udvikling, men den forhistoriske samfundsudvikling.

I sit praktiske forhold til den traditionelle arkæologi anerkender man den typologiske forsknings nødvendighed og værdi, men under bestemte vilkår. En kronologi er naturligvis en nødvendig betingelse for overhovedet at arbejde historisk; men når den er etableret må en kulturvidenskabelig/samfundshistorisk stillingtagen være bestemmende for relevansen af mere specialiserede kronologiske studier. Den arbejdsmæssige investering heri bør afpasses efter de kulturvidenskabelige problemer man søger at løse. En sådan indsigt har hidtil manglet, og resultatet har været et stort spild af forskningsressourcer (Kristiansen 1977). Områder hvor der allerede findes en veletableret kronologi må således afventenye kronologiske studier indtil den dag kommer hvor væsentlige problemers løsning afhænger heraf. Omvendt må der investeres mere i grundlæggende typologiske studier i en række af de arkæologiske underudviklede områder, først og fremmest den tredje verden. Men også forsømte materialegrupper indenfor det hjemlige materiale bør klassificeres. Teoretisk underordnes den kronologiske forskning hermed den kulturvidenskabelige forskning, og det er i virkeligheden nok heri man skal søge forklaringen på den voldsomme modstand den nye arkæologi har mødt i Kontinentaleuropa: de gamle typologers højborg. Når dette er sagt skal det tilføjes, at det arbejde der er gjort, og stadig gøres, i retning af at publicere og klassificere materialegrupper i deres helhed (kataloger og typekort) er af stor betydning for den nye arkæologi bl.a. som udgangspunkt for analyser af handel og udveksling.

Det traditionelle arkæologiske grundlag indgår således som en del af den nye arkæo-

logi. Men har man engang haft hele videnskaben for sig selv er det svært pludselig at skulle dele den med andre. Mange arkæologer har derfor afvist den nye arkæologi som uvidenskabelig og begået den meget menneskelige – men ikke særlig videnskabelige fejltagelse – at identificere deres egen videns grænser med videnskabelens.

Den nye arkæologi er, som teoretisk bevidst retning, kun ca. 15 år gammel. I dette tidsrum har den vendt op og ned på hele det videnskabelige verdensbillede indenfor arkæologien, både for dem der støtter dens bestræbelser og for dem der ikke gør det. Indtil idag har det først og fremmest været et angelsaksisk fænomen. De nye perspektiver formuleredes i USA men vandt straks genklang i England, af grunde som jeg allerede har redegjort for. Fra disse to lande er de senere års videnskabelige initiativer udgået, og der er skabt en arkæologi hvis målsætning er en global kulturvidenskab. Dette kommer bl.a. til udtryk i dannelsen af tidsskriftet »*World Archeology*«. Det videnskabelige tyngdepunkt ligger således nu i USA-England, mens Europa må betragte sig som en provins. Men hvordan lod det sig egentlig gøre? Der er jo tale om en eksplosionsagtig udvikling målt med tidligere videnskabelige fremskridts hastighed indenfor arkæologien. Det tog 40–50 år at få anerkendt Thomsens treperiodesystem fuldt ud, og næsten lige så længe inden man havde tilegnet sig den typologiske metode i resten af Europa. Men på 15 år etableredes der et fuldstændigt nyt videnskabeligt udgangspunkt for den internationale arkæologiske forskning.

Som jeg allerede har forsøgt at vise så havde tiden arbejdet for den nye arkæologi: de naturvidenskabelige fremskridt havde banet vejen, igesom kulturdiffusionismen som teori betragtet i praksis var død. Endelig havde en lignende udvikling allerede fundet sted indenfor etnografien og kulturgeografien. Alle forudsætninger var således til stede. Men yderligere et par skal nævnes. Den nye arkæologi opstod

midt under uddannelseseksplosionen. Dens budskab blev således spredt med de mange nyuddannede arkæologer som i 1960'erne og 70'erne begyndte at arbejde i videnskabelige stillinger og på museerne i England og USA. Opbakningen fra de mange studenter betød at man lettere kunne etablere sig uden om den traditionelle videnskabs sædvanlige kanaler. Med støtte fra enkelte, ansete »progressive« forskere opstod der et selvstændigt videnskabeligt miljø, som grundlagde sine egne publikationer når de ikke kunne bruge de etablerede tidsskrifter.²⁸ Og de nye bøger solgte godt til de mange studenter. Disse videnskabssociologiske forhold har således også spillet en rolle for den hurtige ekspansion. Men dertil kommer at både England og USA har ført en ekspansiv, »imperialistisk« forskningspolitik, idet de indirekte har sat sig på arkæologien i store dele af Orienten og den tredje verden, både som udgravere og som uddannelsescentre for disse landes arkæologer. Dette har givet en helt reel baggrund for deres stigende dominans og har bidraget til at det gamle arkæologiske verdensbillede, bygget op omkring Orienten-Europa, er blevet afløst af en global arkæologi (Clark 1970, 3–52).

Hvor står så den nye arkæologi i dag, og hvor er den på vej hen. Man kan ikke sige at den udgør en teoretisk enhed, men de generelle principper som jeg har skitseret i denne artikel er der almindelig enighed om. Der er imidlertid allerede ved at ske en vis specialisering i retninger eller »skoler«, som dog trives sammen i fordragelighed (Flannery 1973). En vis historisk udvikling kan dog spores. I 1960'erne var man især optaget af sociale strukturer og søgte at pa-

rallellisere de forhistoriske samfundsformer med de etnografiske (især som skildret af Service) på et meget generelt plan. Økologisk tilpasning og befolkningspres var nogle af de mest anvendte begreber.²⁹ I 1970'erne er man i stigende grad begyndt at interessere sig for økonomiske og økologiske udviklingsprocesser og deres sammenhæng med sociale og politiske strukturer i en større geografisk sammenhæng: forholdet mellem lokale, regionale og overregionale systemer. Evolutionen opfattes ikke længere som en jævnt fremadskridende proces. Til evolution hører også devolution.³⁰ Denne mere komplekse opfattelse af den forhistoriske samfundsudvikling udnytter i langt højere grad det arkæologiske materiales muligheder. Og i takt med denne udvidede teoretiske erkendelse er der ved at ske en fusion mellem visse dele af etnografien og arkæologien, idet også en række etnografer har erkendt at sådanne problemer ikke kan løses tilfredsstillende med udgangspunkt i de små, lokale samfund som er deres studieobjekt. Man er endvidere begyndt at interessere sig for spørgsmålet, hvorfor disse nutidige primitive samfund blev stående på et relativt lavt udviklingsniveau. Og har de altid gjort det? Også her er arkæologiske udgravninger begyndt at rejse nye spørgsmål. Symptomatisk for denne begyndende fusion er etnografen Service's nyeste bog: »*Origins of the State and Civilization*« (Service 1975), samt en ny mursten: »*The Evolution of Social Systems*«, en antologi med både arkæologiske og etnografiske bidrag (Friedman & Rowlands 1977).

Og her slutter så foreløbig beskrivelsen af den nye arkæologi. Men fortsættelse følger med sikkerhed. Hvordan den bliver

28. I Skandinavien er den nye arkæologi især vokset frem gennem det *Fællesnordiske Råd for Arkæologistuderende*, som siden 1968 har afholdt årlige kongresser og udsendt tidsskriftet *Kontaktstencil*, hvoraf 12 nr. foreløbig er udkommet. Både på kongresserne og i *Kontaktstencil* har man løbende debatteret aktuelle problemer indenfor den nye arkæologi.

29. Kritik af disse forklaringsmodeller er formuleret flere steder, bl.a. af Flannery (1972 b) og Friedman (1976). Se også Klejnstrup (1976).

30. I takt med den øgede erkendelse af udviklingens strukturelle kompleksitet er der ved at opstå et behov for at udvikle det formale begrebsapparat til ligeledes at omfatte hierakier af systemer. Dette afspejles hos Ekholm (1975) og Friedman (1976).

afhænger af mange forhold; nogle af dem kan vi selv gøre noget ved, og det er disse muligheder jeg vil diskutere til slut.

Status og fremtidsperspektiver

Vi vender atter blikket mod Danmark. Dansk – og senere skandinavisk – arkæologi vandt sin internationale berømmelse i det 19. århundrede fordi man tidligere end andre lande udviklede de grundlæggende metoder og oparbejdede et repræsentativt materiale. Der blev på denne måde sat en skandinavisk målestok for den arkæologiske virksomhed. Efterhånden som man i Europa fik tilvejebragt et tilsvarende materiale og fik det klassificeret, mistede Skandinavien gradvist sit forspring, en udvikling der først begyndte efter århundredeskiftet. I denne periode var europæisk arkæologi dog endnu orienteret mod det skandinaviske udgangspunkt, både metodisk og i forhold til de kronologiske systemer. Men nu er billedet ved at vende. Europæisk arkæologi har gennem de sidste 20–25 år udviklet egne kronologiske systemer og gennem materialepublikationer tilvejebragt et højt dokumentationsniveau; udgangspunktet er ikke længere Skandinavien. I samme periode udvikledes den nye arkæologi i England og USA, hvilket også har været med til at forrykke det videnskabelige verdensbillede. Det må erkendes at dansk arkæologi – med enkelte undtagelser – idag først og fremmest har international status i Danmark. De historiske forudsætninger for denne udvikling har jeg søgt at redegøre for i de foregående kapitler. Der er således behov for en kulturvidenskabelig fornyelse ikke blot indenfor dansk, men indenfor europæisk arkæologi som helhed. Dette er nødvendigt hvis man ønsker at holde sig a jour med den videnskabelige udvikling, men også hvis man ønsker at supplere og korrigere arkæologiens hidtidige funktion som nationalhistorie med et globalt kulturvidenskabeligt perspektiv. Hvad det implicerer, rent videnskabeligt, har jeg søgt at be-

skrive i kapitlet om den nye arkæologi. Det er imidlertid klart at en sådan ændring af arkæologiens videnskabelige målsætning må få nogle konsekvenser for den arkæologiske virksomhed herhjemme. Det betyder at der må formuleres en forskningspolitik der forbinder målsætning med arkæologisk praksis. De følgende punkter kan opfattes som et udkast hertil.

1. Den arkæologiske uddannelse bør omstruktureres, mest grundlæggende i København, hvor man har opretholdt en studieordning forankret i kulturdiffusionismen og centreret om den arkæologisk-kronologiske udvikling i Orienten og Europa, mens man i Århus har indkorporeret den nye arkæologi i studieordningen. En sådan omstrukturering tjener et videre formål, idet den stigende produktion af arkæologer kræver en udvidet målsætning for uddannelsen. Man kan ikke i længden opretholde et rent arkæologisk studium uden andre anvendelsesmuligheder i samfundet. Netop den nye arkæologi kan, og bør, indkorporeres i den generelle uddannelsesstruktur med henblik på nye fremtidige funktioner.
2. Der bør ved fremtidig disponering af forskningsmidler (ved universiteter og forskningsråd) ske en nedprioritering af typologisk-kronologiske studier og en opprioritering af samfundshistoriske studier. Midler til arkæologiske udgravninger bør ved disse institutioner kun gives i det omfang det sker som led i et forskningsprojekt med samfundshistorisk perspektiv og som hidtil især til boplads- og byudgravninger som er de mest forsømte arkæologiske kildegrupper. Tværvideenskabelige projekter bør opmuntres. Det kan bl.a. ske ved et øget samarbejde mellem det naturvidenskabelige og det humanistiske forskningsråd (f.eks. i forbindelse med pollenanalyser, metalanalyser, antropologiske analyser etc.).
3. Den nye arkæologi søger så vidt muligt at udnytte det arkæologiske materiale i

sin totalitet. En systematisk udgivelse af samlede materialepublikationer (kataloger) bør derfor iværksættes, begyndende med de kildegrupper hvis repræsentativitet ikke vil ændres afgørende i fremtiden (grav- og depotfund). En sådan udgivelsespolitik vil endvidere effektivisere og demokratisere forskningen idet det arkæologiske materiale bliver tilgængeligt for en langt større kreds af arkæologer.

Indtil ca. 1950 udgjorde museale og videnskabelige aktiviteter en enhed hvis administrative og videnskabelige centrum var Nationalmuseet. Fra 1950 blev de arkæologiske institutter efterhånden udbygget og de blev fra 1960'erne udgangspunkt for en væsentlig udgravningsaktivitet. I samme tidsrum udbyggedes lokalmuseerne således at en stadig stigende andel af det arkæologiske materiale nu tilvejebringes gennem dem. Endelig oprettedes Fortidsmindeforvaltningen i 1970 hvilket har bidraget til en vældig udgravningsekspansion. Denne udvikling har ændret grundlaget for den arkæologiske virksomhed i Danmark på en måde der kræver koordinering, både musealt og videnskabeligt. De administrative rammer for den museale virksomhed er fastlagt i den seneste revision af museumslovgivningen (jævnfør Betænkning Nr. 727), der dog ikke omfatter Nationalmuseet. Der savnes imidlertid en forskningspolitisk koordinering af samtlige arkæologiske institutioners virksomhed i Danmark.³¹ Her er følgende forhold af betydning:

4. Da den fremtidige tilvejebringelse af det arkæologiske materiale i stigende grad kommer til at ske gennem regionalmuseerne er det af afgørende betyd-

ning for en repræsentativ tilvækst at der sættes på en geografisk jævn fordeling af større videnskabelige udgravninger, samt af arkæologisk uddannet personale på museerne. Det sidste har især betydning for tilvæksten af bopladser der er inde i en rivende fremgang (fig. 2), men som helt afhænger af tilstedeværelsen af personer med arkæologisk erfaring. Fig. 3 viser at arkæologer er jævnt fordelt på lokalmuseerne i Jylland. Sjælland er imidlertid stærkt underrepræsenteret, et forhold man må søge at råde bod på i fremtiden.

5. Med udgangspunkt i den regionale udbygning af arkæologien bør der iværksættes en ny sogneberegning, evt. i samarbejde med etnologer og middelalderarkæologer. Bl.a. af følgende grunde: der befinder sig endnu et stort arkæologisk materiale på gårde og i private samlinger som ikke tidligere har været tilfredsstillende registreret og som formindskes hver dag. Arkæologiens udvikling har gjort udnyttelsen af dette materiale aktuel, og der er skabt nye dokumentationsmuligheder for en sådan registrering. En undersøgelse af de arkæologiske anlægs tilstand i forhold til den tidligere beregning er et godt udgangspunkt for fremtidig planlægning af bevaringsinitiativer og udgravninger. Her er bopladserne en ny truet kildegruppe som beregningen ville kunne sikre et vist overblik over, evt. i forbindelse med systematiske luftfotograferinger.
6. En central EDB registrering af de vigtigste arkæologiske fundgrupper (med udgangspunkt i sognebeskrivelser, topografisk arkiv og fredningsarkivet) er en nødvendig praktisk forudsætning for en effektiv og koordineret muse-

31. Forslag til en forskningspolitisk koordinering er fremsat i Betænkning 727 (s. 169–173) og har resulteret i oprettelsen af *Fortidsminderådet*. Man har dog ikke taget initiativ til en forskningspolitik. Det er her vigtigt at forskningsinstitutionerne, fortidsmindeforvaltningen og museerne indgår et snævrere samarbejde omkring planlægning af udgravningsvirksomhed og fordeling af arbejdsopgaver. Fra universitetsside burde man endvidere komme med tilbud om videnskabelig efteruddannelse for museernes personale, på samme måde som man praktiserer en museal efteruddannelse.

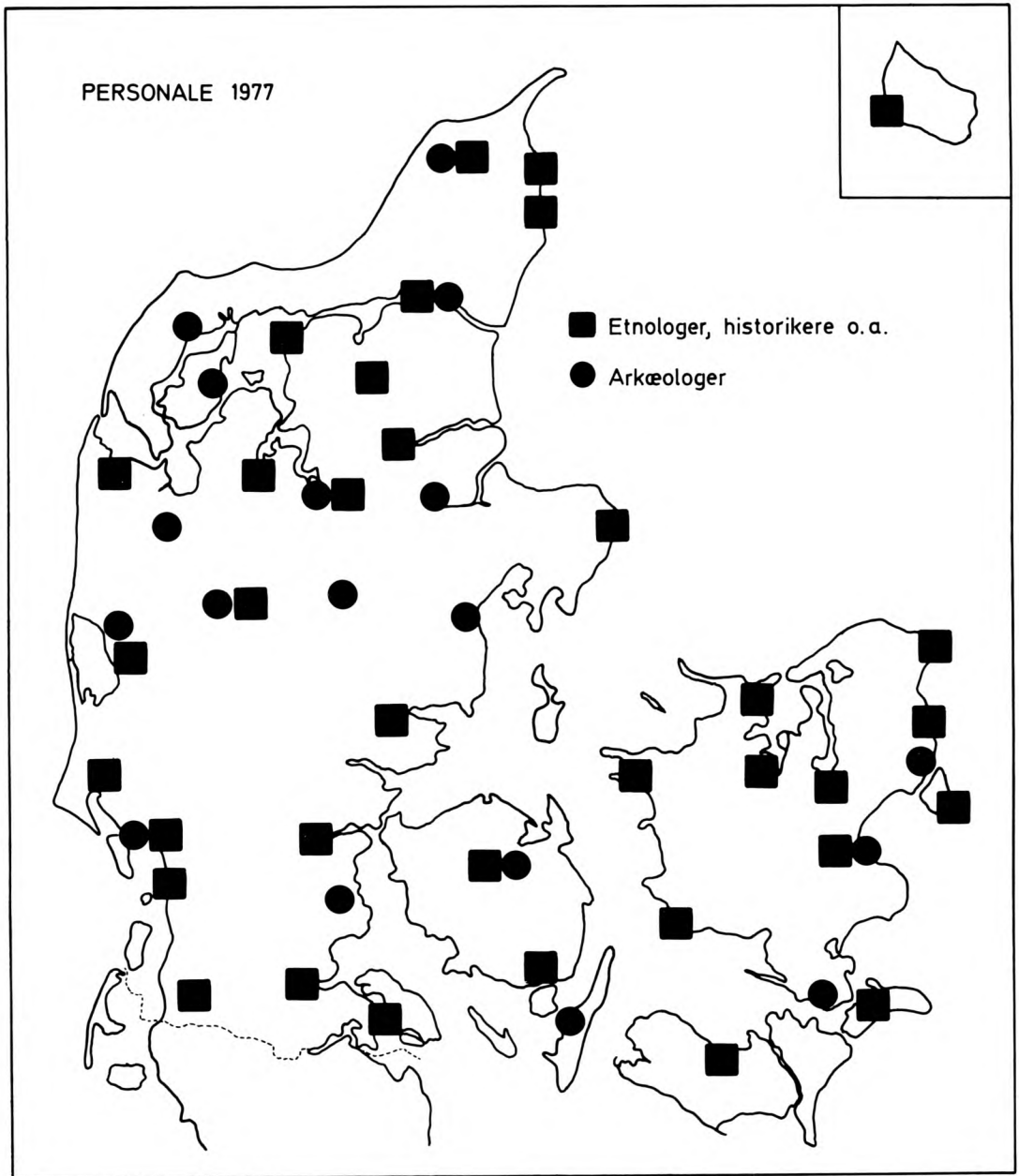


Fig. 3. Kort over statslige og statsunderstøttede kulturhistoriske museers faglige personale (heltidsstillinger). Materialet til kortets udarbejdelse er venligst stillet til rådighed af Statens Museumsnævns sekretariat.

al/videnskabelig indsats i fremtiden. Et sådan projekt, der netop nu er under forberedelse, vil give *alle* arkæologiske institutioner direkte adgang til hurtige maskinelle informationer om de vigtig-

ste arkæologiske fundgrupper (i form af udbredelseskort, udskrifter etc.).

Det sidste tiårs dynamiske udvikling indenfor museumsverdenen skabte visse skæv-

heder fordi den ikke opvejedes af en tilsvarende udvikling indenfor forskningen. Dette afspejledes i fraværet af en overordnet forskningspolitisk målsætning for den arkæologiske virksomhed. Men det har også kunnet mærkes i museernes daglige arbejde. De mange nye udstillingsmæssige initiativer har således sjældent haft baggrund i aktuel forskning. Også her vil en arkæologisk forskningspolitik, som foreslået ovenfor, føre til en harmonisering af forskning og formidling.

Dansk arkæologi har en veletableret plads i folks bevidsthed. Hvorfor så egentlig begynde at ændre på den? For at svare på det må vi prøve at forstå årsagerne til denne udvikling. Den nye arkæologi er ikke opstået tilfældigt, som jeg har forsøgt at vise. Den afspejler dybest set en ændring af den verden vi lever i. Dette kommer bl.a. til udtryk i samfundsvidenskabernes vækst, i den stigende erkendelse af de økologiske forudsætninger for vores eksistens og i de overnationale sammenslutningers voksende betydning. Udviklingen indenfor kulturvidenskaberne, herunder også indenfor arkæologien, er i visse henseender en videnskabelig afspejling af denne ændrede måde at opleve tilværelsen på i det daglige og derfor kan dens resultater også gøres forståelige. F.eks. at Danmarkshistoriens første økonomiske krise indtraf i slutningen af bronzealderen (jævnfør den følgende artikel) som et resultat af økologisk overudnyttelse og befolkningsoverskud; det er begreber vi er fortrolige med. De der mener at arkæologien fortsat skal være ukompliceret underholdning under vurderer i virkeligheden deres publikum. Arkæologien skal også kunne underholde. Men den skal have mere at tilbyde, for underholdning er der ikke mangel på idag og det kan aldrig være tilstrækkelig legitimering (retfærdiggørelse) for en videnskab. Derfor er det nødvendigt at gøre den forhistoriske arkæologi til en samfundshistorisk videnskab der i forening med bl.a. etnografi, historie og kulturgeografi søger at beskrive og forklare nogle af de grundlæg-

gende problemer der altid, på et eller andet tidspunkt, har mødt og vil møde ethvert samfund. En øget historisk viden om de faktorer der ligger til grund for kriser og sammenbrud er en del af forudsætningen for at kunne forklare *udviklingen* i historien. De efterfølgende to artikler giver eksempler på begge disse fænomener.

Arkæologien kan ikke give svar på nutidens problemer, men den bidrager sammen med de øvrige kulturvidenskaber til den sum af viden som er med til at forme vores måde at opleve tilværelsen på. Dermed danner den indirekte baggrund for mange af de beslutninger vi tager i nutiden om fremtiden. Den forskning vi producerer har således på langt sigt konsekvenser som rækker ud over faget selv. Først når man gør sig det klart kan der etableres en ansvarlig videnskab og formuleres en velbegrunderet forsknings- og kulturpolitik.

Referencer

Biblioteket på Nationalmuseets 1. afdeling, dets samlinger og arkiv, har siden 1971 været den uundværlige baggrund for mine studier. I tilknytning til denne artikel har jeg systematisk gennemgået arkivet over privatsamlinger. I forbindelse med udarbejdelsen af afsnittet »arkæologien i samfundet« har jeg haft megen nytte af cand.mag. Birgitte Kjærs upublicerede afhandling om de første danske provinsmuseers oprettelse (jævnfør litteraturlisten), som hun venligst har stillet til min disposition. Ellers er kapitlet »Det historiske perspektiv« baseret på den tilgængelige litteratur, og for det sidste tiår på mine egne erfaringer. For at litteraturlisten ikke skulle svulme unødigt op har jeg kun citeret det mest relevante historisk og biografisk prægede stof, mens arkæologisk litteratur er udeladt. Jeg har så vidt muligt søgt at se bort fra fagets mundtlige tradition og de dermed forbundne mytedannelser – et i øvrigt i sig selv interessant studieobjekt. I

kapitlet om »den nye arkæologie« har jeg kun citeret artikler og bøger af mere sammenfattende metodisk karakter, hvorfra læseren selv kan gå videre.

Det historiske perspektiv

- Becker, C. J.
1966 Johannes Brøndsted. 5. oktober 1890 – 16. november 1965. Mindetale trykt i *Oversigt over Det Kgl. Vidensk. Selskabs Virksomhed 1965–1966*.
1977 De sidste generationers arkæologi. I *Politiken Danmarkshistorie*, bind 1 (genoptrykt). *De ældste tider indtil år 600* af J. Brøndsted.
- Bering Liisberg, H. C.
1897 *Kunstkammeret*. Dets Stiftelse og ældste Historie. København.
- Betænkning Nr. 152
1956 *Betænkning om en nyordning af de kulturhistoriske lokalmuseers forhold*. København.
- Betænkning Nr. 727
1975 *Betænkning afgivet af udvalget vedrørende revision af museumslovene*. København.
- Brøndsted, J.
1938–40 *Danmarks Oldtid 1–3*. København.
1957–60 *Danmarks Oldtid 1–3*. (2. å jourførte udgave). København.
1962 *Nordische Vorzeit 1–3*. Neumünster.
1957 Indledning til »*Danmarks Nationalmuseum*«, redigeret af Aage Roussel. København.
1962 Hvor ved vi det fra? *Politikens Danmarkshistorie*, bind 1: *De ældste tider indtil år 600*. København.
- Christensen, Aksel E.
1969 *Vikingetidens Danmark*. På oldhistorisk baggrund. København.
- Det kgl. Nordiske Oldskrifts-Selskab
1831 *Om nordiske Oldsager og deres Opbevaring*.
- Eggers, H. J.
1959 *Einführung in die Vorgeschichte*. München.
- Dybdahl, V.
1965 *De nye klasser 1870–1913*. Politikens Danmarkshistorie, bind 12. Kbhv.
- Engberg, J.
1973 *Dansk Guldalder*. Eller oprøret i tugt-, rasp- og forbedringshuset i 1817. København.
- Falk, J & Madsen, A.
1974 *Bønder og Klassekamp*. *Marxistisk Antropologi 3–4*. København.
- Forchhammer, J.
1866 Om oldnordiske Samlinger, historiske Museer osv. navnlig i Jylland. *Saml. til jydsk Historie og Topografi I*.
- Glob, P. V.
1966 Mindeord om Johannes Brøndsted. *Årbøger for nordisk Oldkyndighed og Historie*.
- Gräslund, B.
1974 *Relativ datering. Om kronologisk metod i nordisk arkeologi* (english summary). TOR. Uppsala (also diss. Uppsala).
- Grøndal, B.
1869 *Breve til og fra Carl Christian Rafn med en biografi*. Kjøbenhavn.
- Hansen, Martin A.
1957 *Af Folkets Danmarkshistorie*. Gyldendal.
- Hermansen, V.
1931 Oprettelsen af »Den Kongelige Commission til Oldsagers Opbevaring« i 1807. *Årbøger for nordisk Oldkyndighed og Historie*.
- 1934 C. J. Thomsens første Museumsordning. Et Bidrag til Tredelingens Historie. *Årbøger for nordisk Oldkyndighed og Historie*.
- 1953 Baggrunden for oldsagscommissionen (The Background of the Royal Commission for the Preservation of Northern Antiquities). *Årbøger for nordisk Oldkyndighed og Historie*.
- 1954 Fortidsminder og Kuriositeter i Danmarks Middelalder. *Årbøger for nordisk Oldkyndighed og Historie*.
- 1960 *Tredelingen og Odense* (Die Dreiteilung und Odense). Fynske Studier IV.
- Hildebrand, B.
1937–38 C. J. Thomsen och hans lärda förbindelser i Sverige 1816–1837. Bind I–II. K.V.H.A.A. Handlingar Del 44:1–2. Stockholm.
- Hindenburg, G.
1859 Bidrag til den danske Archæologies Historie. Særskilt Aftryk af *Dansk Månedsskrift*. Ny Række, I. Bind, 2. og 3. Hefte. København.
- Jensen, C. A. & Møller, J. S.
1939 *Danske Kulturhistoriske Museer*. Kortfattet Oversigt udgivet af Dansk Kulturhistorisk Museumsforening. København.
- Kjær, B.
1974 *De første danske, kulturhistoriske provinsmuseers oprettelse omkring midten af det 19. århundrede*. Upubliceret specialeafhandling. Historisk institut. Århus.
- Klindt-Jensen, O.
1975 *A History of Scandinavian Archaeology*. London
- Knudsen, R.
1939 *Håndbog i Hjemstavnsforskning og Hjemstavns-kultur*.
- Kristiansen, K.
1974a Arkæologien som Kulturvidenskab. *Kontakt-stencil nr. 8*. København.
1974b En kildekritisk analyse af depotfund fra Danmarks yngre bronzealder (periode IV–V). Et bidrag til den arkæologiske kildekritik. *Årbøger for nordisk Oldkyndighed og Historie*.
- Larsen, S.
1935 *Et Provinsmuseums Historie*. Odense.
- Löffler, J. B.
1905 *Min Virksomhed ved Nationalmuseet 1868–1900*. Kjøbenhavn.
- Mackeprang, M.
1929 *Fra Nationalmuseets Barndom*. *Fra Nat. Arbejdsmark*. København.
1934 Mindeord om Sophus Müller. *Årbøger for nordisk Oldkyndighed og Historie*.

- Mathiassen, Th.
 1938 Den nye Fredningslov og de første Forsøg på at praktisere den. *Nationalmuseets Arbejdsmark*.
 1957 Oldtidsminderne og fredningsloven. *Fra Nationalmuseets Arbejdsmark*.
- Montelius, O.
 1903 *Die typologische Methode*. Separat aus: Die älteren Kulturperioden im Orient und in Europa. Stockholm. Im selbstverlage des Verfassers.
- Müller, S.
 1884 Mindre Bidrag til den forhistoriske Arkæologis Methode. *Aarbøger for nordisk Oldkyndighed og Historie*.
 1886 Mindetale over J. J. A. Worsaae. *Aarbøger for nordisk Oldkyndighed og Historie*.
 1897 Udsigt over Oldtidsudgravninger foretagne for Nationalmuseet Årene 1893–1896. *Årbøger for nordisk Oldkyndighed og Historie*.
 1896–1901 Notice sur les fouilles faites pour le Musée National Copenhague pendant les années 1893–1896. *Memoires de la Societe Royale des Antiquaires du Nord*.
 1897 *Vor Oldtid*. København.
 1898 *Nordische Althertumskunde*. Strassburg.
 1907 *Nationalmuseet*. Hundrede Aar efter Grundlæggelsen. København.
- Nationalmuseet og Provinsmuseerne
 1912 *Aarbøger for nordisk Oldkyndighed*, s. 143 ff.
- Neergård, C.
 1916 Thomas Bartholin og Oldforskningen i det 17. Århundrede. *Ugeskrift for Læger*, Nr. 42.
- Nielsen, V.
 1964 Nyere museumslovgivning i Danmark. *Fortid og Nutid*. Bind XXII, hefte 5.
- Olrik, H.
 1913 Lærernes Bidrag til Oldgranskning og Historieforskning. *Lærerne og Samfundet*.
- Petersen, Carl S.
 1938 *Stenalder – Bronzealder – Jernalder*. Bidrag til nordisk Arkæologis Litterærhistorie. København.
- Petersen, J. M.
 1909 *Minder fra min Virksomhed paa Arkæologiens Omraade fra 1845 til 1908*. København.
- Quist, J.
 1975 *Vorbassedrengene*. fra Ribe Amt. Bind XIX.
- Riismøller, P.
 1971 *Sultegrænsen*. København.
- Skovmand, R.
 1964 *Folkestyrets fødsel*. Politikens Danmarkshistorie. Bind 11.
 1975 Den folkelige bølge. *Fra Ribe Amt*. Bind XIX.
- Thomsen, C. J.
 1836 Kortfattet Udsigt over Mindesmærker og Oldsager fra Nordens Fortid. I *Ledetraad til nordisk Oldkyndighed*. Udgivet af Det kgl. nordiske Oldskriftselskab. Kjøbenhavn.
 1837 Kurzgefasste Übersicht über Denkmäler und Alterthümer aus der Vorzeit des Nordens. I *Leitfaden zur nordischen Alterthumskunde*. Herausgegeben von der königlichen Gesellschaft für Nordische Alterthumskunde.
 1849 *A Guide to Northern Antiquities*. London.
- Thorlacius, b.
 1809 *Bemærkninger over de i Danmark endnu tilværende Hedenolds-Höie og Steensætninger*. Kiöbenhavn.
- Wad, G. L.
 1916 *Fra Fyens Fortid*. Samlinger og Studier. II. Bind. Kjøbenhavn.
- Werlauf, E. C.
 1807 *Udkast til den nordiske Archæologies Historie i vort Fædreland indtil Ole Worms Tid*. Kjøbenhavn.
 1808 *Bemærkninger i Anledning af den til de nordiske Oldsagers Samling og Opbevaring nedsatte Commission*. Kiöbenhavn.
- Vibæk, J.
 1964 *Reform og fallit. 1784–1830*. Politikens Danmarkshistorie. Bind 10.
- Witt, T.
 1977 *Hvad med museerne?* Wormanium. Århus.
- Worsaae, J. J. A.
 1843 *Danmarks Oldtid oplyst ved Oldsager og Gravhöie*. Kiöbenhavn.
 1844 *Dänemarks Vorzeit durch Alterthumer beleuchtet*. Kopenhagen.
 1849 *The primeval antiquities of Denmark*. London.
 1866 Conferentsraadene C. C. Rafn's og C. J. Thomsens Fortjenester af Oldskriftselskabet og af Oldtidsvidenskaben i det hele. *Aarbøger for nordisk Oldkyndighed og Historie*.
 1875 Tale ved det kgl. nordiske Oldskriftselskabs halvtredsindstyveaarige Stiftelsesfest under H. Maj. Kongens Forsæde paa Amalienborg d. 28. jan. *Aarbøger for nordisk Oldkyndighed og Historie*.
 1877 Om bevaringen af de fædrelandske Oldsager og Mindesmærker i Danmark. *Aarbøger for nordisk Oldkyndighed og Historie*.
 1872–77 Le Conservation des Antiquites et des Monument Natiaux en Danemark. *Memoires de la Societe Royale des Antiquaires du Nord*. Nouvelle Serie.
 1879 On the Preservation of National Antiquities and Monuments in Denmark. Read before Society of Antiquaries 1879. Særtryk.
 1881 *Nordens Forhistorie efter samtidige Mindesmærker*. Kjøbenhavn.
 1882 *The Industrial Arts of Denmark*. From the Earliest Times to the Danish Conquest of England. London.
 1934 *En Oldgranskers Erindringer 1821–47*. Udgivet ved Victor Hermansen. København.
 1938 *Af en Oldgranskers Breve 1848–1885*. Udgivet ved Victor Hermansen. København.
- Ørsnes, M.
 1969 Forord til gengivelsen af *Sønderjyske og Fynske Mosefund*. Bind I. *Thorsbjerg Mosefund* af Conrad Engelhardt.

Den nye arkæologi

American Antiquity 36

1971 Social Dimensions of Mortuary Practices. Memoir No. 25. Society for American Archaeology.

Adams, R. McC.

1966 *The Evolution of Urban Society*. Early Mesopotamia and Prehispanic Mexico.

Bang, C.

1975 Etnografi i Arkæologien. *Kontaktstencil 9*, Åbo.

Becker, C. J.

1973 Studien zu neolithischen Flintbeilen. *Acta Archaeologica XLVI*.

Binford, L. R.

1962 Archaeology as Anthropology. *American Antiquity 28*, no. 2.

1972 *An Archaeological Perspective*. (Artikelsamling 1962-71). New York.

Binford, S. R.; Binford, L. R. (eds.)

1968 *New Perspectives in Archaeology*. Chicago.

Braidwood, R. J.; Willey, G. R.

1962 Conclusions and Afterthoughts. *Courses towards Urban Life*. (R. J. Braidwood & G. R. Willey, eds.) Chicago.

Brothwell, D. & Higgs, E. (eds.)

1969 *Science in Archaeology*. London.

Brøndsted, J.

1957-60 *Danmarks Oldtid*, Bd. I-III. København.

Carniero, R. L.

1970 A Theory of the Origin of the State. *Science 169*.

Childe, G.

1957 *Tilbageblik*. *Kuml*.

Clark, J. G. D.

1952 *Prehistoric Europe. The Economic Basis*. London.

1970 *Aspects of Prehistory*. Los Angeles.

Clarke, D. L.

1968 *Analytical Archaeology*. London.

Clarke, D. L. (ed.)

1972 *Models in Archaeology*. London.

Clarke, D. L. (ed.)

1977 *Spatial Archaeology*. London.

Davidson, K.

1973-74 Tragtbægerkulturens slutfase. Nye C-14 dateringer. (New C-14 datings of the final phase of the Funnel Beaker culture.) *Kuml*.

Doran, J. E.; Hodson, F. R.

1975 *Mathematics and Computers in Archaeology*. Edinburgh.

Eggers, H. J.

1959 *Einführung in die Vorgeschichte*. München.

Ekholm, K.

1975 System av sociala system och determinanterna i den sociala evolution. *Antropologiska Studier 14*, nr. 1.

Fægri, K.

1945 Pollenanalysen. En oversikt. *Viking*.

Flannery, K. V.

1972a Culture History v Culture Process: a Debate in American Archaeology. *Contemporary Archaeology*. (M. P. Leone ed.) Southern Illinois Press.

1972b The Cultural Evolution of Civilizations. *Annual Review of Ecology and Systematics*, vol. 3.

1973 Archaeology with a Capital »S«. *Research and Theory in Current Archaeology*. (C. L. Redman ed.)

Fried, M. H.

1960 On the Evolution of Social Stratification and the State. *Culture in History. Essays in Honor of Paul Radin*. (S. Diamond ed.) New York.

1967 *The Evolution of Political Society*. An essay in political anthropology. New York.

Friedman, J.

1975 *Evolutionary Models in Anthropology*. Manuscript. Publiceres i London.

1976 Marxist Theory and Systems of Total Reproduction. *Critique of Anthropology*, Vol. 7, no. 2.

Friedman, J.; Rowlands, M. (eds.)

1977 *The Evolution of Social Systems*. London.

Gjessing, G.

1974 Arkeologi, nasjonalisme og politikk. *Kontaktstencil 6*, Oslo.

Hackmann, R.; Kossach, G.; Kühn, H.

1962 *Völker zwischen Germanen und Kelten*. Neumünster.

Harris, M.

1968 *The Rise of Anthropological Theory*.

Heizer, R.; Sherburne, F. C. (eds.)

1960 *The Application of Quantitative Methods in Archaeology*. Viking Fund Publications in Anthropology, 28.

Higgs, E. S. (ed.)

1972 *Papers in Economic Prehistory*. Cambridge.

Higgs, E. S. (ed.)

1975 *Paleoeconomy*. Cambridge.

Hodder, I.; Orton, C.

1976 *Spatial Analysis in Archaeology*. New Studies in Archaeology I. Cambridge.

Hodson, F. R.; Kendall, D. G.; Tautu, P. (eds.)

1971 *Mathematics in the Archaeological and Historical Science*. Edinburgh.

Iversen, J.

1967 Naturens Udvikling siden sidste Istid. *Danmarks Natur Bd. I*. København.

Jacob-Friese, K. H.

1928 *Grundfragen der Urgeschichtsforschung*. Hannover.

Kaplan, D. & Manners, R. A.

1972 *Culture Theory*. Foundation of Modern Anthropology Series. New Jersey.

Kjærø, P.

1959 *Fortiden til Revision*. København.

Klejnstrup-Jensen, P.

1976 Problemer i processuel arkæologi. *Kontaktstencil 10*, Oslo.

Kristiansen, K.

1974 En kildekritisk analyse af depotfund fra Danmarks yngre bronzealder (per. IV-V). (A Source-critical Analysis of Hoards from Late Danish Bronze Age (Per. IV-V)). *Årbøger for nordisk Oldkyndighed og Historie*.

1977 Den nordiske bronzealderkronologi. Et indlæg om den kronologiske forsknings metodiske

- grundlag og videnskabelige funktion. Publiceres i *Hikuin* no. 4, Århus.
- 1978 The Application of Source-criticism to Archaeology. *Norwegian Archaeological Review*.
- Lee, R. B.; DeVore, I. (eds.)
1968 *Man the Hunter*. Chicago.
- Malmer, M. P.
1963 *Metodproblem inom Järnålderns Konsthistoria*. Acta Archaeologica Lundensia series in 8°, No. 3. Lund.
- Müller, S.
1907 *Nationalmuseet, hundrede Aar efter Grundlæggelsen*. København.
- Quitta, H.
1972 Problemen und Perspektiven der Radiocarbon-datierung. *Ausgrabungen und Funde*, Bd. 17, Hft. 3.
- Radcliffe-Brown, A. R.
1952 *Structure and Function in Primitive Society*. London.
- Rausing, G.
1971 *Arkæologien som naturvetenskap*. Lund.
- Renfrew, C.
1969 Trade and Culture Process in European Prehistory. *Current Anthropology*, Vol. 10, No. 2-3.
1973a *Before Civilization*. The Radiocarbon revolution and prehistoric Europe. London.
1973b (ed.) *The Explanation of Cultural Change: Models in Prehistory*. London.
- The Royal Society and the British Academy
1970 *The Impact of the Natural Science on Archaeology*.
- Sabloff, J. A.; Lamberg-Karlovsky, C. C. (eds.)
1975 *Ancient Civilization and Trade*. University of Mexico Press.
- Service, E. R.
1962 & 71 *Primitive Social Organisation – an Evolutionary Perspective*. New York.
1975 *Origins of the State and Civilization*. New York.
- Steward, J. H.
1955 *Theory of Culture Change*. (Artikelsamling.) University of Illinois Press.
- Struever, S.
1968 Problems, Methods and Organization: A Disparity in the Growth of Archaeology. *Anthropological Archaeology in the Americas*. (B. J. Meggers ed.) Washington.
- Tauber, H.
1972 Det store Hvornår? *Skalk* nr. 1.
- Thompson, H. (ed.)
1958 *Migrations in New World History*.
- Ucko, P. J.; Dimbleby, G. W. (eds.)
1969 *The Domestication and Exploitation of Plants and Animals*. London.
- Ucko, P. J.; Tringham, R.; Dimbleby, G. W. (eds.)
1972 *Man, Settlement and Urbanism*. London.
- Watson, P. D.; LeBlanc, S. A.; Redman, C. L.
1971 *Explanation in Archaeology*. New York.
- White, L. A.
1949 *The Science of Culture*. New York.
1959 *The Evolution of Culture*. New York.
- Willey, G. R.; Philips, P.
1958 *Methods and Theory in American Archaeology*. Chicago.
- Willey, G. R.; Sabloff, J. A.
1974 *A History of American Archaeology*. London.
- Wilmsen, E. N. (ed.)
1972 *Social Exchange and Interaction*. University of Michigan Museum of Anthropology, Anthropological Papers No. 46.
- Voss, O.
1966 Dokumentationsproblemer indenfor arkæologien. *Kuml*.
- Ørsnes, M.
1969 Südsandinaviske Ornamentik in der jüngeren germanischen Eisenzeit. *Acta Archaeologica* XL.