

# Husstandsstruktur i Danmark 1769–ca. 1890\*

Af Jørgen Elklit

Der kan peges på tre forskellige formål med denne artikel, som det nok er rimeligt indledningsvis kort at redegøre for:

For det første er det hensigten at give en oversigt over nogle af hovedresultaterne af den hidtidige forskning i husstandssammensætning, og specielt husstandens generationsmæssige sammensætning, i Danmark fra sidste del af det 18. til hen imod slutningen af det 19. århundrede. Selv om kun forholdsvis få forskere har arbejdet med disse emner, kan der alligevel være god grund til at sammenstille og sammenligne deres resultater. Dette vil ske i afsnit 2 og 3.

For det andet vil jeg i afsnit 4 fremlægge nogle resultater fra en mindre undersøgelse på grundlag af nogle optællingslister fra folketællingen i 1769. På trods af tidligere misopfattelser er det nu ganske klart, at sådanne lister har eksisteret, og som det vil ses, er de i det store og hele velegnede som grundlag for undersøgelser af husstandsstrukturen på denne tid, i den præindustrielle periode. Udover at påvise disse tidlige tællingslister anvendelighed i denne sammenhæng er det også hensigten at afprøve et af Hammel og Laslett foreslået klassifikationssystem til brug ved studiet af husstandssammensætning.

For det tredje vil der i afsnit 5 ganske kort blive peget på nogle områder, som det

forekommer rimeligt, at den fremtidige forskning inden for dette felt tager op.

## 1.

Fremkomsten i 1965 af Peter Lasletts bog *The World we have lost*<sup>1</sup> medførte en række forskellige reaktioner, fordi bogen på samme tid var provokerende og inspirerende. En af de første i Danmark, der blev påvirket af Peter Lasletts argumentation, var nu afdøde Jan Stehouwer, der var afdelingsleder i sociologi ved Institut for Statskundskab i Århus. Stehouwer var igennem 1960'erne stærkt engageret i en komparativ undersøgelse af de ældres situation i tre industrisamfund,<sup>2</sup> og et af hans særlige interessefelter var forholdet mellem generationerne og de ældres boligforhold.<sup>3</sup>

Et af de første resultater af en komparativ interview-undersøgelse i 1961 var, at andelen af ældre, som havde børn, og som boede i 3-generationshusstande, var væsentligt lavere i Danmark (5.1 pct.) end i USA (8.1 pct.) og i England (13.4 pct.).<sup>4</sup> Disse forskelle gjorde det naturligt at spørge – som Stehouwer gjorde det – om årsagen til, at antallet af 3-generations-husstande var så begrænset i Danmark. Der blev i første omgang peget på to

\*Artiklen vil også fremkomme i en engelsk version i David Gaunt, Hans Chr. Johansen, Joyce Pedersen, and Sune Åkerman (eds.), *Chance and Change*, Odense: Odense University Press, i trykken.

1. London: Methuen, 2. udgave 1971.

2. Ethel Shanas *et al.*, 1968.

3. Jan Stehouwer, 1965, pp. 142–162; Jan Stehouwer og Frede Østergård, 1967, især Kap. 4; og Jan Stehouwer, 1970, især Kap. 3.

4. Stehouwer, 1965, p. 152. Stehouwer så disse forskelle som udslag af kulturelle forskelle mellem de tre samfund med hensyn til familiernes kontaktnet, Jan Stehouwer, »The Household and Family Relations of Old People«, i Shanas *et al.*, 1968, således pp. 222 ff.

Jørgen Elklit, f. 1942, cand. phil. 1970, lektor ved Institut for statskundskab, Aarhus universitet.

forklaringer, nemlig dels den relativt lange danske tradition for pleje- og boligpolitik i relation til de ældre, dels de ringere muligheder, som danske boligtyper traditionelt har givet for etablering af store husstande. Men derudover blev der peget på, at der ikke i Danmark var områder med en tradition for 3-generations-husstande, som man for eksempel finder i den østlige del af Holland.<sup>5</sup> Nu var det imidlertid i 1965 et åbent spørgsmål, om der nogensinde havde eksisteret en sådan tradition, i hvert fald i Danmark. Den almindelige forestilling om større husstande og familier og mere komplicerede husstands- og familiestrukturer i fortiden havde vel tilslutning fra de fleste, og empiriske undersøgelser af disse forhold fandtes ikke. Så Stehouwers udsagn var først og fremmest gætterier om forholdene i en lidt upræcist afgrænset, men ikke alt for fjern, fortid.

Således var situationen altså, da Peter Lasletts bog udkom, og det kan derfor ikke overraske, at den gav stødet til empirisk forskning i disse emner. En særlig grund hertil var, at det kildemateriale, som Laslett brugte, i nogle tilfælde var relativt svagt, som også nogle af hans kritikere har peget på. Men i Danmark har man som bekendt folketællingslister fra 1769 og fremad,<sup>6</sup> hvad der giver gode muligheder for at studere såvel husstandsstrukturer og størrelser på forskellige tidspunkter som udviklingen i disse forhold over tid.

## 2.

Men hvilke problemer af metodisk og anden art ville man komme til at stå overfor i forbindelse med en undersøgelse på grundlag af folketællingslister fra forrige århundrede? For at få dannet en på konkrete erfaringer byggende opfattelse heraf blev jeg i 1967 opfordret til at se nærmere på de problemer, som anvendelse af moderne databehandlingsmetoder til analyse

af folketællingsmateriale fra det 19. århundrede ville rejse. Da de fleste metodiske overvejelser vinder ved at blive relateret til konkrete problemer, besluttede jeg at kombinere den metodiske og tekniske undersøgelse med nogle mere afgrænsede analyser af husstandsforhold og indre vandringer. Da oplysning om folks fødested først kom med i folketællingerne fra 1845, og da jeg ville holde mig til den klart præindustrielle periode, var der kun relativt få folketællinger, der kunne komme på tale som undersøgelsens konkrete udgangspunkt. Jeg valgte at holde mig til 1845-folketællingen, som også er forholdsvis velbevaret.

Undersøgelsen blev baseret på 2 parallelle systematiske stikprøver af alle enkeltpersoner, der var med i folketællingen, idet oplysninger om de husstande, som de hørte til, dog også blev taget med. Denne fremgangsmåde, som afviger fra de mange undersøgelser af et enkelt eller ganske få områder, blev valgt for at være sikker på at undgå de særlige forhold, som kan gøre et enkelt eller nogle få områder helt atypiske. Men ulempen ved den benyttede fremgangsmåde er selvfølgelig, at det ikke er muligt at inddrage de mange supplerende og væsentlige forhold i de sociale omgivelser, som enkelt-område-undersøgelsen tillader. Det blev imidlertid bedømt som værende vigtigere at sikre repræsentativiteten i denne undersøgelse, og derfor blev der holdt fast ved de to stikprøver, som tilsammen omfattede 2.695 personer.

Som nævnt var undersøgelsens hovedformål ikke at studere husstandssammensætning eller indre vandringer, men visse resultater blev dog fundet på disse områder, og enkelte fra husstandsanalysen vil blive refereret i det følgende.<sup>7</sup> Man må her erindre sig, at udgangspunktet for hele projektet var Stehouwers komparative undersøgelse af de ældre og af den generationsmæssige sammensætning af deres husstande, og det kan derfor ikke overra-

5. *Ibid.*, p. 150. Se også A. M. van der Woude, 1972.

6. Der er dog kun bevaret ganske få lister fra 1769. Se nærmere herom i afsnit 4.

7. For en mere fuldstændig fremstilling henvises til Jørgen Elklit, 1970, især kap. VI.

ske, at 1845-undersøgelsen i et vist omfang fokuserede på tilsvarende problemstillinger.

I tællingsreglerne for landdistrikterne hed det, at »(f)ørst (opskrives) Antallet af de Familier, der findes i hver Gaard, hvert Huus eller hver Beboelses-Leilighed, hvorved er at mærke, at ved Familier forståes her det samme som Huusholdninger, saa at de der høre til een Huusholdning regnes som een Familie. Aftægtsfolk, Indsiddere og andre i et Huus bosatte ansees altsaa ikke som særegne Familier, naar de ei føre særskilt Huusholdning, men søge Bord hos Andre«, og udformningen var tilsvarende for København og købstæderne. Undersøgelsen bestyrkede i det store og hele den opfattelse, at denne inddeling i »familier«, dvs. husstande, er rimeligt pålidelig og derfor også kan bruges i vore dage, når vi vil se på strukturen mellem de enkelte individuelle elementer i husstandene.

I Tabel 1 er vist den generationsmæssige

sammensætning af de husstande, som stikprøvernes personer tilhørte. Blandt det, man kan hæfte sig ved, er, at denne tabel giver støtte til Marion Levy's hypotese om betydelig lighed for så vidt angår antallet af generationer i de husstande, som hovedparten af menneskeheden har tilhørt. Man kan også notere sig, at tabellen viser, at der var klare forskelle mellem land og by med hensyn til antallet i 1-generations-husstande på den ene side og i 3- og 4-generations-husstande på den anden side.

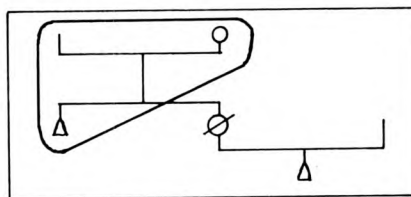
Dersom man i stedet for tabel 1's personer ønsker at fokusere på husstande, må man selvfølgelig tage hensyn til, at husstande af forskellig størrelse har forskellig sandsynlighed for at komme med i undersøgelsen. Sandsynligheden for en husstand for at blive udvalgt er ligefrem proportional med antallet af personer i husstanden, og ved en vægtningsprocedure må der tages hensyn til dette. Når det er gjort, finder man, at 7 pct. af husstandene omfattede 3 gene-

Tabel 1. Stikprøvens personer inden for de 4 hovedlandsdele fordelt efter antal generationer i husstanden.<sup>1</sup> Pct.

Antal generationer	Landdistrikterne				I alt
	København	Købstæderne	på øerne	i Jylland	
1	12	13	8	9	9
2	79	75	76	79	77
3	6	8	12	9	10
4	–	–	0	0	0
Andet <sup>2</sup>	–	1	0	1	1
Uoplyst	3	3	4	2	3
I alt	100	100	100	100	100
N =	241	294	1.116	1.016	2.667 <sup>3</sup>

1. Elklit, 1970, p. 254.

2. Sådanne tilfælde, hvor ikke alle generationer er direkte forbundet, som for eksempel en mor, hendes søn og en dattersøn. Med den ideografiske notation, som er blevet foreslået af Peter Laslett, 1972, pp. 41 ff, og af E. A. Hammel og Peter Laslett, 1974, pp. 73–109, ville det se således ud:



3. Mindre end de ovennævnte 2.695, fordi kun private husstande er med her.

rationer, medens det fremgik af tabel 1, at 10 pct. af befolkningen i private husstande boede i sådanne husstande. Det tal i Stehouwers materiale, der svarer til de 7 pct. i 1845, er 2 pct. i 1961.<sup>8</sup> Man kan diskutere, om forskellen mellem 2 pct. og 7 pct. er stor eller lille. Efter min mening er denne forskel i hvert fald så beskeden, at den i betydelig grad bidrager til den fortsatte falsifikation af den traditionelle myte om de betydelige forandringer i husstandssammensætningen, som industrialiseringen og urbaniseringen har ført med sig.<sup>9</sup> Man må her huske på, at tabel 1 også viste visse forskelle mellem byerne og landdistrikterne.<sup>10</sup>

David Gaunt har for nylig fremhævet, at sådanne tal for 3-generations-husstandene er for små, fordi den statiske måde at nærme sig problemerne på ikke gør det muligt at finde ud af, hvor mange af de mere enkle husstandsformer, der i løbet af en længere periode har befundet sig i faser med en mere kompliceret struktur.<sup>11</sup> Det er vigtigt, at dette understreges, men på den anden side er det svært at se, at der

skulle være tale om noget egentligt problem. Når man bruger en stikprøve fra et bestemt år, bliver udvalgsandsynlighederne for forskellige husstandstyper direkte proportionale med antallet af år, som de har eksisteret i, hvad der er meget bekvemt, når interessen som her samler sig om en analyse af det fortidige samfund på aet givet tidspunkt. Men Gaunt har ret, når han siger, at denne fremgangsmåde ikke gør det muligt for os at udtale os om, præcist hvor mange flere end 7 pct. af husstandene i det præindustrielle Danmark der på et eller andet tidspunkt befandt sig i en fase med 3 generationer.

Normalt er der ingen vanskeligheder med at afgøre, om husstandsoverhovedet er fra den første, dvs. den ældste, generation eller fra den anden, og i tabel 2 er vist fordeling af 3-generations-husstandene, efter hvilken generation overhovedet tilhørte og efter husstandens struktur i øvrigt. Andre husstandsmedlemmer er der i denne sammenhæng set bort fra, men til gengæld er Stehouwers tilsvarende tal fra

Tabel 2. 3-generations-husstandene fordelt efter type, 1845 og 1961.<sup>1</sup> Pct.

	1845	1961
A. Husstandsoverhovedet er fra 1. generation		
1. Ægtepar <sup>2</sup> + ægtepar + børn .....	6	10
2. Ægtepar + enlig + børn .....	7	15
3. Enlig + ægtepar + børn .....	5	9
4. Enlig + enlig + børn .....	13	31
	12	46
B. Husstandsoverhovedet er fra 2. generation		
5. Ægtepar + ægtepar + børn .....	9	6
6. Ægtepar + enlig + børn .....	1	2
7. Enlig + ægtepar + børn .....	55	44
8. Enlig + enlig + børn .....	4	69
	2	54
I alt .....	100	100
N = .....	- <sup>3</sup>	162

1. Elklit, 1970, p. 256.

2. I alle rækker er den første, eller ældste, generation anført først.

3. Beregnet ved vejning på grundlag af oplysninger om de 255 personer, der levede i husstande med 3 generationer.

8. Stehouwer, 1965, p. 153, Table 7–7.

9. Denne opfattelse findes fremsat så sent som 1970 hos Erik Manniche. Se Manniche, 1970, p. 161.

10. Hyppigheden af 3-generations-husstande i 1845 var 3 pct. i København, 5 pct. i byerne og 8 pct. i landdistrikterne. De tilsvarende tal for 1961 er henholdsvis 1, 1 og 3 pct. Elklit, 1970, p. 259, Tabel VI.7.

11. David Gaunt, 1976, p. 50.

1961 indført i tabellen, således at det er muligt at sammenligne direkte.

Selv om det system til klassifikation af husstande efter struktur og generationsmæssig sammensætning, som Peter Laslett senere har foreslået,<sup>12</sup> afviger fra det her benyttede, er det alligevel ikke vanskeligt at sammenligne. Og konklusionen er klar nok: Husstandsstruktur og -størrelse i Danmark i 1845 afviger ikke på væsentlige punkter fra de resultater, som fra en række forskellige samfund er gengivet i det af Laslett og Wall redigerede standardværk;<sup>13</sup> dette gælder i særdeleshed, hvis vi ser bort fra de japanske data.

Det er allerede blevet omtalt, hvorledes 1845-undersøgelsen havde sit udgangspunkt i en aktuel undersøgelse af de ældres levevilkår, og dette spørgsmål blev derfor også viet nogen opmærksomhed i 1845-undersøgelsen. Hovedresultatet her var, at der var sket ganske væsentlige ændringer i de ældres situation.<sup>14</sup> Denne konklusion behøver ikke at være i modstrid med den ovenfor hævdede mere generelle ensartethed i husstandsstruktur, idet opmærksomheden nu er flyttet fra det almindelige billede til situationen for en enkelt betolkingsgruppe. Og heri kan der selvfølgelig udmærket være sket væsentlige ændringer.

Det viste sig, at tallene fra 1845 underbyggede den traditionelle opfattelse med hensyn til livscyklus, selv om de ikke gjorde det med hensyn til husstandssammensætning, idet det viste sig, at de, som blev gamle, ofte boede sammen med deres gifte eller ugifte børn.<sup>15</sup> Men det glemmes ofte, at det var et relativt beskedent antal, der nåede at blive gamle, og derfor kan denne

gruppe ikke påvirke det generelle billede af husstandssammensætningen særlig meget. Hvis man vil beskæftige sig mere indgående med disse specielle problemer, er det derfor nødvendigt, at alderen for såvel husstandsoverhovedet som den ældste generations husstandsmedlemmer inddrages som centrale variable i fremtidige undersøgelser.

### 3.

Et hovedproblem, når man arbejder med en landsdækkende stikprøve som den fra 1845, er vanskelighederne ved at inddrage supplerende materiale såsom kirkebøger, skattelister og lægdsruller. Undersøgelser af enkeltområder giver her langt bedre muligheder for at inddrage sådant supplerende materiale i det omfang, det findes.

Det er en af hovedårsagerne til, at de undersøgelser, som Hans Chr. Johansen har gennemført siden sidst i 60'erne, har været koncentreret om udvalg af enkelt-sogne, hvor så til gengæld alle personer, der har boet i sognene i den behandlede periode, er blevet medtaget. Denne periode har primært været afgrænset af folketællingerne i 1787 og 1801, men for eksempel er der i den seneste studie også udnyttet kirkebogsmateriale for perioden 1741–1801.<sup>16</sup> Nu må det understreges, at heller ikke i Johansens arbejder har spørgsmålet omkring husstandene været de centrale forskningsobjekter. Hans beskæftigelse med disse forhold er et biprodukt i forhold til hans hovedinteresse, som i disse undersøgelser har været befolkningsforhold i almindelighed og bestemmelse af de

12. Laslett, 1972, pp. 28ff.

13. *Household and Family in Past Time*, London: Cambridge University Press, 1972.

14. Elklit, 1970, Kap. VI. Se blandt andet tabel VI.8.

15. Michael Andersen fandt i sin undersøgelse af Preston i 1851 en noget større andel af de ældre, som boede sammen med deres gifte børn, men på den anden side var der relativt mange ældre i Danmark i 1845, der boede sammen med »ikke-slægtninge«. Men hovedindtrykket er dog en betydelig lighed. Se Michael Andersen, 1971, pp. 139ff; og *ibid.*, 1972, pp. 63ff. En anden måde at nærme sig disse problemer på kan ses i H. C. Johansens bidrag til Sigtuna-konferencen, Johansen, 1977.

16. Hans Chr. Johansen, 1975; se også Johansen, 1972.

demografiske komponenter, som har bestemt befolkningsudviklingen.<sup>17</sup>

Hovedundersøgelsen er en meget væsentlig familierekonstitutionsundersøgelse af befolkningsforholdene på landet i det 18. århundredes sidste del, som bygger på oplysninger fra en tilfældig stikprøve, der består af 26 sogne. Men denne undersøgelse giver os ligesom den tidligere<sup>18</sup> også væsentlige oplysninger om husstandene i 1787 og 1801,<sup>19</sup> og det er derfor naturligt at referere et par af resultaterne derfra.

I tabellerne 3 og 4 er vist Johansens cen-

trale tabeller for så vidt angår husstandsstruktur. I begge tilfælde ses, at  $\frac{2}{3}$  af alle husstande bestod af et ægtepar (eller et enligt husstandsoverhovede), børn og evt. tjenestefolk. Det ses også, at mere end 20 pct. af alle husstande kun bestod af husstandsoverhovedet, evt. en ægtefælle og måske tjenestefolk. Med Peter Laslett<sup>20</sup> kan vi sige, at hypotesen om, at den enkle familie-husstand sammen med enliges husstand også var den dominerende husstandsform i fortiden, endnu engang har modstået falsifikation.

Tabel 3. Husstandsstrukturen ved folketællingen 1787.<sup>1</sup> Pct. af alle husstande.<sup>2</sup> 26 landsogne.

	Barnløse husstande	Husstande med børn
Kun overhoved + evt. ægtefælle .....	12	.
+ børn .....	.	35
+ børnebørn eller forældre til overhovedet eller dennes ægtefælle .....	5	8
+ andre familiemedlemmer .....	3	4
+ tjenestefolk .....	10	30
+ logerende o. lign. ....	3	7

1. Johansen, 1975, tabel 10.5, p. 149; og *ibid.*, 1972, Table 5, p. 67.

2. Procenterne summerer til mere end 100, fordi nogle husstande skal placeres i mere end én kategori. N = 1301.

Kun få udvidede og endnu færre fler-familie-husstande findes i dette materiale, og det ses, at hyppigheden af 3-gene-

rations-husstande nøje svarer til, hvad vi fandt på landet i 1845.

Tabel 4. Husstandsstrukturen ved folketællingen i 1801.<sup>1</sup> Pct. af alle husstande.<sup>2</sup> 26 landsogne.

	Barnløse husstande	Husstande med børn
Kun overhoved + evt. ægtefælle .....	15	.
+ børn .....	.	38
+ børnebørn eller forældre til overhovedet eller dennes ægtefælle .....	6	11
+ andre familiemedlemmer .....	2	4
+ tjenestefolk .....	7	25
+ logerende o. lign. ....	3	5

1. Johansen, 1975, tabel 10.6, p. 149.

2. Procenterne summerer til mere end 100, fordi nogle husstande skal placeres i mere end én kategori. N = 1473.

17. På samme måde kan man karakterisere Anders V. Kaare Frederiksen, 1976.

18. Hans Chr. Johansen, 1970.

19. Disse folketællinger anses normalt for at være temmelig fuldstændige, i det mindste på landet, jfr. Johansen, 1972, pp. 69ff. Benny Brinch har dog påvist ét tilfælde af betydelig underregistrering, nemlig på Fuur i 1801. Se Brinch, 1973.

20. Laslett, 1972, pp. 28 ff.

Hvordan varierede nu husstandsstruktur og -størrelse mellem forskellige sociale og erhvervsmæssige kategorier? Hvis for eksempel gårdmænd og husmænd sammenlignes, ser vi, at »andre familiemedlemmer« oftest findes i gårdmændenes husstande.<sup>21</sup> Den gennemsnitlige husstandsstørrelse er også forskellig,<sup>22</sup> og forklaringen er naturligvis, at gårdmændene i gennemsnit havde flere hjemmeboende børn, ligesom de også havde flere tjenestefolk.

Det sidste forhold, der skal berøres her, er de ældres boligforhold i 1787 og 1801. Johansen giver her nogle tal, som tyder på, at omkring  $\frac{3}{4}$  af alle mænd over 60 og mere end halvdelen af alle kvinder i samme aldersgruppe selv var overhovede i den husstand, hvor de boede.<sup>23</sup> Man skal dog nok være forsigtig med at drage for vidtrækkende slutninger om de ældres forhold på grundlag heraf, fordi vi ikke ved nok om de pågældende husstande i øvrigt.

Problemet behandles hos Henning Nygård Larsen,<sup>24</sup> som har haft lejlighed til at bruge Hans Chr. Johansens data-materiale. Nygård Larsen har i sin undersøgelse koncentreret sig om 3 af de oprindelige 26 sogne, nemlig V. Egesborg, Horreby og Krønge, og han viser, at det her var ret almindeligt, at forældrene boede sammen med deres voksne børn, hvis det kunne lade sig gøre. Forudsætningen herfor var den selvfølgelige, at forældrene (én eller begge) var i live, når børnene var blevet voksne. Desværre er Nygård Larsens undersøgelse baseret på forholdsvis få tilfælde,<sup>25</sup> men ikke desto mindre virker den ganske overbevisende.

Det er et fællestræk ved de indtil nu refererede undersøgelser, at de belyser forholdene på et eller flere tidspunkter, 1845, 1787 eller 1801. Det er ligeledes et fællestræk, at de har demonstreret, at husstandssammensætningen blandt andet afhæng af det aktuelle trin i enkeltmedlemmernes livscyklus og i den centrale families familiecyklus.

Yderligere indsigt vil kunne vindes ved i stedet at vende sig til undersøgelser af husstandssammensætning, som har anlagt et udviklingsperspektiv, dvs. som følger de samme husstande over en længere periode for at kunne beskrive og forklare ændringer i deres sammensætning i denne periode. Det har netop været formålet med nogle case-studies, som er blevet gennemført ved Institut for europæisk folkelivsforskning i København, hvoraf 5 er blevet offentliggjort sammen med en opsummerende artikel af redaktøren, Orvar Löfgren.<sup>26</sup> I denne artikel fremhæver Löfgren blandt andet, at 3-generations-husstande forekommer ganske ofte i 4 af de 5 tilfælde, hvad han knytter sammen med, at disse 4 cases især omhandler den jordbesiddende gårdmandsklasse, hvor aftægtsfolk var et almindeligt element i husstandene.<sup>27</sup>

Da alle de 4 småsamfund ligger på landet, er denne konklusion tilsyneladende uforenelig med de ovennævnte resultater fra 1787/1801 og 1845. Forskellige forklaringer herpå kan dog gives. Den første er, at de 4 lokalsamfund er så specielle med hensyn til socio-økonomisk struktur, kulturelle mønstre, øko-type etc., at de ikke kan være repræsentative for danske landsogne i det 19. århundrede.<sup>28</sup> Undersøgelserne er stadig af betydning, men repræ-

21. Johansen, 1975, p. 150.

22. 6,6 og 3,6 i 1787 og 6,5 og 4,0 i 1801; *ibid.*, pp. 146ff.

23. *Ibid.*, tabel 10.14, p. 156.

24. Henning Nygård Larsen, 1976, især pp. 142–49.

25. Det er især tilfældet, når han sonderer mellem gårdmænd og andre. Det var mest almindeligt at bo sammen i gårdhusstandene.

26. Orvar Löfgren (ed.), 1974.

27. »Bondefamilie og hushold i komparativt perspektiv«, i Löfgren (ed.), 1974, p. 59.

28. Löfgren er selv inde på dette i sin indledning. *Ibid.*, p. 9.

sentativitetsproblemet burde efter min opfattelse ikke have været negligeret. Den anden hovedforklaring berører Löfgren selv i sin konklusion, hvor han nævner, at de 4 studier, der især beskæftiger sig med gårdbrugene, har arbejdet med det mest stabile element i det danske samfund, hvor vi netop måtte forvente at finde flest udvidede husstande eller fler-familie-husstande. Udvalget er således heller ikke rimeligt repræsentativt i social henseende, hvis vi herved forstår, at det i rimelig grad skal afspejle de forskellige sociale kategorier på landet. Endelig kan man måske bemærke, at bogen i et vist omfang mangler dokumentation i form af tal, tabeller osv. Den bliver herved nemmere at læse, men det er alligevel en mangel, som ofte er generende. Og dette gælder vel især, når de anførte eksempler ikke alle fører til helt entydige konklusioner.<sup>29</sup>

Trods disse kritiske bemærkninger er det min opfattelse, at meget taler for Löfgrens og hans medarbejders måde at nærme sig disse problemer på – også selv om der er uløste problemer omkring repræsentativiteten. Den dynamiske approach såvel som inddragelsen af alle tænkelige former for kildemateriale er nødvendige for studiet i et tidsperspektiv af koblingen mellem materielle og sociale vilkår på den ene side og husstandsstrukturen på den anden side. Men udsagn om forskellige strukturers hyppighed må bygge på en eller anden form for tilfældig stikprøve af husstande.

#### 4.

Indtil for nylig har de fleste undersøgelser af familier og husstande i tidligere tid alene beskæftiget sig med forholdene på landet, og befolkningens fordeling mellem land og by i tidligere århundreder har da

også i et vist omfang retfærdiggjort dette. Hertil kommer, at udgangspunktet for diskussionen om husstandsudviklingen op til vore dage netop var situationen i det gamle bondesamfund. Men ved vi egentlig nok om forholdene i byerne? Ihvert fald er de empiriske undersøgelser heraf indtil videre få.

Noget vides på grundlag af den i afsnit 2 omtalte undersøgelse fra 1845. Hertil kommer, at en analyse af kvindernes situation under industrialiseringen også giver en vis indsigt i husstandssammensætningen i byerne i det 19. århundredes sidste del.<sup>30</sup> Schous konklusion bygger kun på forholdene i et beskedent udvalg af byer, men den er alligevel ganske overbevisende. Han finder således, at langt den største del af de husstande, som de gifte kvinder boede i, omfattede 2 generationer, og kun 7 pct. eller mindre havde 3 generationer; blandt de enlige kvinders husstande var der endnu færre med 3 generationer. Det må også fremhæves, at Schou ikke fandt nogen sammenhæng mellem husstandsstruktur og social placering. Hvis der er en svag sammenhæng, går den i retning af relativt lidt for mange 3-generations-husstande i den lavere middelklasse.

Henrik Fangel har også brugt et par sider af sin imponerende bog om Haderslevs historie i det 19. århundrede på disse problemer,<sup>31</sup> og da hans resultater på grundlag af folketællingerne i hertugdømmerne i 1803 og 1835 er ganske interessante, er der ingen grund til at hæfte sig ved, at Haderslev ikke hørte med til kongeriget. Fangel finder, at der er sammenhæng mellem social klasse, antal hjemmeboende børn, tjenestefolk og husstandsstørrelse. 9 pct. af husstandene i Haderslev havde i 1803 bedsteforældre boende. Antallet af husstande voksede i perioden 1803–35 fra 525 til 1.081, men andelen med bedsteforældre faldt til 4 pct. Fangel viser også, at en større

29. Man kan for eksempel spørge, hvorledes den p. 21 afbildede husstand skal kategoriseres, når de forskellige fasers længde tages i betragtning.

30. Hans Henrik Schou, 1975.

31. Henrik Fangel, 1975, pp. 49–52.



del af disse husstande hørte til de højere sociale lag i 1835 end i 1803.

Andelen af 3-generations-husstande har altså tilsyneladende ligget på samme niveau, dvs. mellem 4 og 9 pct., i århundredets første tredjedel, i 1845<sup>32</sup> og hen imod dets slutning. Men før dette kan blive andet og mere end en meget rimelig hypotese, må flere undersøgelser gennemføres, og de må i særdeleshed dække flere byer og længere perioder. Hertil kommer, at de i højere grad end de her nævnte må bygge på sammenlignelige analyse-designs og ensartede definitioner af for eksempel »social klasse«.

Som bekendt har der været nogen usikkerhed om, hvorvidt der har eksisteret egentlige optællingslister ved den første folketælling i Danmark, altså i 1769. Der kan imidlertid ikke længere være tvivl om, at optællingslister af en eller anden art har været i brug i de lokale administrationer.<sup>33</sup> Det gør det muligt at gennemføre undersøgelser af husstandsstruktur og -størrelse i byerne på et meget tidligt tidspunkt i forhold til den industrialiseringsfase, som diskussionen ellers har stået om. Fordelen herved er, at man så får et bedre billede af situationen i en længere periode, inden eventuelle ændringer sætter ind, og udsagn om karakteren af disse ændringer vil derfor blive bedre underbyggede, end det ellers ville være tilfældet.

Jeg har derfor gennemført en mindre undersøgelse af husstandsstrukturen i byerne i 1769, hvor formålet også har været at efterprøve de forslag til klassifikation, som Hammel og Laslett er fremkommet med,<sup>34</sup> på et dansk folketællingsmateriale. Udover at vinde viden om forslagenes anvendelighed opnår man også herved, at der skabes bedre muligheder for at sam-

menligne danske forhold med situationen i andre samfund på samme udviklingstrin.

De fleste af de nu kendte 1769-lister er fra hertugdømmerne, men jeg har i denne forbindelse koncentreret mig om lister fra Horsens og Vejle,<sup>35</sup> hvis folketal i 1769 var henholdsvis 2.584 og 950, hvortil kom eventuelt militær. Listerne fra Horsens er i meget fin stand, medens dem fra Vejle i højere grad har præg af at være arbejds-papirer. Begge sæt af lister giver udmærket grundlag for at studere husstandsforhold i små ikke-industrialiserede bysamfund, fordi personerne er grupperet i husstande og huse, eller »housefuls« for at bruge Peter Lasletts udtryk. Der er faktisk kun ét alvorligt problem i bearbejdningen, men det er til gengæld også af en vis rækkevidde. Det drejer sig om de indsiddere, der findes i listerne. Relationerne mellem indsiddere og andre beboere på en gård, i et hus eller i en lejlighed kunne variere så meget fra tilfælde til tilfælde, at man ofte kommer i tvivl om, hvorvidt indsidderen (indsidderne) har udgjort en egen husstand eller ej, idet man for eksempel som i 1845 kan bruge en selvstændig husførelse som afgrænsningskriterium. Men ofte var selve de fysiske vilkår således, at man vanskeligt kan forestille sig 2 – eller flere – selvstændige husstande. Man må derfor gøre sig klart, at indsidderes »husstande« med hensyn til selvstændighed kunne variere langs et kontinuum, hvor vi i den ene ende har helt selvstændige og almindelige husstande og i den anden ende situationer, hvor det ville være mere rimeligt at tale om logerende. Vi kan ikke vide, på hvilken måde termen er blevet brugt på optællingslisterne i Horsens i 1769, og da husstands- og familieforhold ikke var af betydning for udfyldelsen af det udsendte folketællings-skema, var der heller ikke udstedt regler

32. Se tabel 1 ovenfor.

33. Se især Ingwer Ernst Momsen, 1974, pp. 97 ff.

34. Peter Laslett, 1972, pp. 41 ff; og E. A. Hammel and Peter Laslett, 1974, pp. 73–109.

35. Medens Horsens-listerne har været kendt længe, blev listerne fra Vejle først fremdraget i februar 1975. Se Paul G. Ørberg, 1975.

fra centralt hold, som eventuelt kunne være til nytte i denne forbindelse.

Problemet med at få disse mennesker kategoriseret på en rimelig måde er ikke nemt løst, og jeg besluttede derfor i første omgang at nøjes med at pege derpå og at gøre rede for problemets omfang. Interessen i det følgende samler sig altså om byernes øvrige indbyggere, og hvis nogle af indsidderne skulle have været medtaget deri, er der intet at gøre derved. En af grundene til at holde indsidderne uden for de følgende tabuleringer, er de meget små husstandsstørrelser, der er tale om, og som ville påvirke det øvrige materiale kraf-

tigt. Med hensyn til husstandsstrukturen er betydningen af den nævnte fremgangsmåde derimod væsentligt mindre, fordi vi med en vis sikkerhed kan gå ud fra, at indsidderne i byerne ofte var uden familiemæssig relation til husstandsoverhovedet. Men på den anden side viser sammenligninger med senere folketællingsmateriale dog også, at bestemt ikke alle indsiddere har haft selvstændige husstande, uden at disse sammenligninger dog sætter os i stand til systematisk at placere enkelttilfælde korrekt.

I Vejle har man ikke brugt udtrykket »indsiddere«, men man talte i stedet om

Tabel 5. Indsidder-»husstande« i Horsens og »opholdende« i Vejle, 1769, efter antal.

Antal personer i indsidder-»husstanden« eller i gruppen af »opholdende«	Horsens	Vejle
1	52	25
2	19	9
3	10	3
4	1	—
5	—	—
6	2	—
7	1	—
I alt .....	85	37

Tabel 6. Husstandene i Horsens og Vejle 1769 efter størrelse. Pct.

Antal personer	Horsens		Vejle	
	Husstande	Personer	Husstande	Personer
1	9	2	7	2
2	15	6	19	9
3	17	11	16	11
4	13	11	17	15
5	14	15	16	19
6	9	11	11	15
7	8	12	5	8
8	6	10	4	7
9	3	6	2	4
10	2	4	1	2
11	2	5	1	4
12+	2	9	1	4
I alt .....	100	100	100	100
N = .....	521	2.438	208	894
Gennemsnit .....	4,68		4,30	
Median .....	4	6	4	5
Variationsområde .....	1-19		1-20	

Gennemte Kattesund		Restbrige						
		1 <sup>te</sup>	2 <sup>den</sup>	3 <sup>die</sup>	4 <sup>de</sup>	5 <sup>te</sup>	6 <sup>te</sup>	7 <sup>de</sup>
		1 <sup>te</sup> Lar de Ruder	2 <sup>de</sup> Lar de Ruder	3 <sup>die</sup> Lar de Ruder	4 <sup>de</sup> Lar de Ruder	5 <sup>te</sup> Lar de Ruder	6 <sup>te</sup> Lar de Ruder	7 <sup>de</sup> Lar de Ruder
188.	Hans Christensen 1 <sup>te</sup> Lar de Ruder 1 <sup>te</sup> Lar de Ruder	12.						56. 52.
190.	Peder Christensen 1 <sup>te</sup> Lar de Ruder				20.			
191.	Peter Christensen 1 <sup>te</sup> Lar de Ruder 1 <sup>te</sup> Lar de Ruder 1 <sup>te</sup> Lar de Ruder 1 <sup>te</sup> Lar de Ruder 1 <sup>te</sup> Lar de Ruder 1 <sup>te</sup> Lar de Ruder		11. 9.				36.	76.
192.	Niels Christensen 1 <sup>te</sup> Lar de Ruder 1 <sup>te</sup> Lar de Ruder 1 <sup>te</sup> Lar de Ruder 1 <sup>te</sup> Lar de Ruder 1 <sup>te</sup> Lar de Ruder 1 <sup>te</sup> Lar de Ruder		6. 5. 2.		30.		40.	
193.	Lars Christensen 1 <sup>te</sup> Lar de Ruder 1 <sup>te</sup> Lar de Ruder 1 <sup>te</sup> Lar de Ruder 1 <sup>te</sup> Lar de Ruder			10. 16.				61. 50. 61.
194.	Niels Christensen 1 <sup>te</sup> Lar de Ruder 1 <sup>te</sup> Lar de Ruder				26.		48.	58.
195.	Kristen Christensen 1 <sup>te</sup> Lar de Ruder 1 <sup>te</sup> Lar de Ruder							67. 90.

Figur 1. Uddrag af optællingslisten fra Horsens (Kattesund, Nørregades Rode) ved folketællingen i 1769.

Gemeinde Kattefund		Riibrigse													
		1 <sup>te</sup>		2 <sup>de</sup>		3 <sup>de</sup>		4 <sup>de</sup>		5 <sup>te</sup>		6 <sup>te</sup>		7 <sup>de</sup>	
		Ladskat		Ladskat		Ladskat		Ladskat		Ladskat		Ladskat		Ladskat	
		og Derhved		og Derhved		og Derhved		og Derhved		og Derhved		og Derhved		og Derhved	
No.		No. S.		No. S.		No. S.		No. S.		No. S.		No. S.		No. S.	
197. Dragon Nicolai Povles Kone Anne Christensd. & 1 Qv. Christen Povles															61 90
198. Gaafte Mathias Knudsen Kone Boice Mathie 1 Pige Anne Cathrine 1 Pige Karen 1 Pige Dorthe					10							39			59
199. Gaafte Niels Andre Kone Kette Caspersd. Kone Anne Anne Lars							21				26				66
200. Gaafte Antonie Nicolson Kone Anne Anne Andersd. & 1 Pige Anne Margarete							20								68 69
201. Gaafte Margarete Kone Anne Anne Petersd. & 1 Pige Anne Margarete					15										69 61
202. Gaafte Johan Peter Kone Kette 1 Pige Anne					7							35			50
203. Gaafte Saller 1 Qv. Anne Anne Petersd. & 1 Pige Anne Margarete											10				75
204. Gaafte Margarete Hansd. & 1 Pige Anne Margarete												35			70
205. Gaafte Saller 1 Pige Anne Petersd. & 1 Pige Anne Margarete 1 Pige Anne Margarete					3							33 36			70

»opholdende«. Antallet af personer og husstande med disse afgrænsningsproblemer er i øvrigt relativt ensartet i de 2 byer, således som det fremgår af tabel 5.

En komplicerende faktor ved sammenligningen af de 2 byer er, at der af og til ses logerende i Horsens, men overhovedet ikke i Vejle. Skyldes det nu, at også logerende i Vejle er betegnet som »opholdende«, eller er der en anden forklaring? Også af denne grund forekommer det mest rimeligt at holde disse personer udenfor i det følgende. I Figur 1 og 2 kan der ses et par konkrete eksempler fra henholdsvis

Horsens og Vejle på husstande af den type, der her er talt om.

Husstandsstørrelsen i de 2 byer fremgår af tabel 6, hvoraf det ses, at fordelingerne svarer til, hvad man normalt finder for denne del af verden.<sup>36</sup> Hvis de problematiske grupper af indsiddere og opholdende medtages, for at der kan beregnes øvre grænser for gennemsnittene, viser det sig, at de kun bliver henholdsvis 4,95 og 4,55, og konklusionen påvirkes derfor ikke. Spørgsmålet om disse gruppers placering har derimod ingen indflydelse på tabel 7, der viser husstandene fordelt efter struk-

Tabel 7. Husstandsstruktur i Horsens og Vejle 1769. Pct. af grandtotal.

		Horsens			Vejle		
		Med tjene- stefolk	Uden tjene- stefolk	I alt	Med tjene- stefolk	Uden tjene- stefolk	I alt
1 Enlige	1a I enkestand . . . . .	2	4	} 12	–	0	} 11
	1b Ikke gift samt ukendt civilstand . . . . .	1	5		4	7	
2 Ingen familie	2a Samboende søskende . . . . .	1	1	} 3	–	–	} 2
	2b Andre samboende slægtninge . . . . .	0	0		–	–	
	2c Personer, der ikke klart er i familie . . . . .	1	0		0	2	
3 Enkel familie-husstand	3a Ægtepar alene . . . . .	6	8	} 70	3	12	} 83
	3b Ægtepar + børn . . . . .	22	23		24	31	
	3c Enkemænd med børn . . . . .	1	1		3	3	
	3d Enker med børn . . . . .	3	6		1	6	
4 Udvidede familie-husstande	4a Udvidet opad . . . . .	3	1	} 14	2	0	} 3
	4b Udvidet nedad . . . . .	3	1		–	0	
	4c Udvidet til siden . . . . .	4	1		–	–	
	4d Kombinationer (a)–(c) . . . . .	–	1		1	0	
5 Fler-familie-husstande	5a Sekundære enheder opad . . . . .	–	0	} 1	–	–	} –
	5b Sekundære enheder nedad . . . . .	1	0		–	–	
	5c Alle enheder på ét niveau . . . . .	–	–		–	–	
	5d 'Frérechés' . . . . .	0	–		–	–	
	5e Andre fler-familie-husstande . . . . .	0	–		–	–	
6 Ikke tilstrækkelig information . . . . .	–	0	0	0	1	1	
I alt . . . . .	48	52	100 N = 521	38	62	100 N = 208	

36. Se for eksempel tallene hos Laslett and Wall (eds.), 1972, *passim*.



Tabel 8. Husstandene i Horsens og Vejle efter generationsmæssig sammensætning 1769. Pct.

	Horsens	Vejle
1 Kun medlemmer af husstandsoverhovedets generation .....	31	27
2 (i) Børn m.m. af husstandsoverhovedet .....	61 } 2	63 } 69 0
(ii) Forældre m.m. til husstandsoverhovedet .....		
3 (i) Børn m.m. af husstandsoverhovedet samt børnebørn m.m. ....	2 } 1 } 3 } - }	- } - } 3 } - }
(ii) Kun børnebørn .....		
(iii) Børn m.m. af husstandsoverhovedet samt forældre m.m. ....		
(iiii) Alle andre 3-generations-husstande .....		
4 Alle 4-generations-husstande .....	-	-
Uoplyst .....	-	1
I alt .....	100	100
N = .....	521	208

tur. Som tidligere nævnt har jeg brugt Hammels og Lasletts forslag<sup>37</sup> til kategorisering af husstandsstruktur for at skabe grundlag for sammenligninger med undersøgelser af andre samfund. For en nærmere gennemgang af detaljerne i forslaget må der henvises til den anførte litteratur. Den eneste ændring her er, at procenterne er beregnet på grundlag af alle husstande, hvad der gør det nemmere at sammenligne. En sammenligning med Lasletts resultater<sup>38</sup> viser umiddelbart en almindelig og vigtig overensstemmelse mellem disse 2 byer og Lasletts tal for 3 vest-europæiske og amerikanske samfund, når der ses bort fra en vis tilfældig variation.

Men en direkte sammenligning mellem Horsens og Vejle viser derimod forskelle, der ikke er uvæsentlige. Procentdelen af helt enkle familie-husstande er betydeligt større i Vejle end i Horsens, og forskellen ligger især i én kategori, 3b, ægtepar med børn, og især i undergruppen uden tjenestefolk. På den anden side er der i Horsens langt flere husstande med udvidede familier end i Vejle, der er forholdsvis flere husstande med tjenestefolk, og sammenhængende hermed var den gennemsnitlige

husstandsstørrelse i tabel 6 også størst i Horsens. Det er ikke her stedet at gå ind i en undersøgelse af årsagerne til disse forskelle, som blandt andet må ligge i forskelle af social og erhvervmæssig art, men det er helt klart en problemstilling, som påkalder sig betydelig interesse.

Selve klassificeringen efter dette system var stort set problemfri, og indtil et bedre forslag fremlægges, må det anbefales til sådanne undersøgelser. Men hvis man vil se specielt på 3-generations-husstandene, må man gå lidt længere. Vi må her supplere med tabel 8, som viser husstandenes generationsmæssige sammensætning. Det ses, at de 2 byer var ret ensartede på dette punkt, og at 3-generations-husstandene var lige så sjældent forekommende i disse byer i 1769, som de tidligere refererede undersøgelser tydede på for det 19. århundredes vedkommende.

## 5.

De undersøgelser, der er blevet omtalt i de tidligere afsnit, afviger på mange punkter fra hinanden, selv om de alle rummer op-

37. Se note 34 ovenfor.

38. Laslett, 1972, Table L.15, p. 85.

lysninger om husstandsstrukturen i Danmark, og selv om de alle har benyttet folketællingsmateriale.

For eksempel bygger de på forskellige folketællinger, dvs. de vedrører forskellige tidspunkter eller perioder, ligesom sammenligneligheden mellem dem er forskellig på grund af de forskellige klassifikationssystemer. Hertil kommer, at de i varierende grad har brugt supplerende materiale, og der er også forskelle mellem dem med hensyn til løsningen af forskellige problemer, såsom kategoriseringen af de forskellige grupper i husstanden, der ikke var enten familiemedlemmer eller tjenestefolk.

Når disse undersøgelser er forskellige på disse og andre områder, er det så meget mere overbevisende, at de stort set lægger op til én og samme konklusion, som kan formuleres således: På en lang række vigtige områder har husstandene i Danmark været temmelig ensartede fra det 18. århundredes sidste halvdel til slutningen af det 19. århundrede. Og der er ingen grund til at tro på væsentlige ændringer siden da. Disse ensartede områder er først og fremmest størrelse, generationsmæssig sammensætning og struktur, og det helt gennemgående træk er den enkle familie-husstands dominans. De forskelle, der dog også findes, må primært ses som forskelle mellem sociale strata. De bedrestillede havde selvfølgelig flest tjenestefolk, de havde flere hjemmeboende børn, og de boede oftere sammen med anden familie. Der var også visse forskelle mellem land og by, men set i sammenhæng med det generelle billede er det dog klart, at disse forskelle var af mindre betydning.

Afslutningsvis er det naturligt at pege på nogle områder, som den fremtidige forskning på dette felt forhåbentlig vil tage op.

Det vil være fremgået af de tidligere afsnit, at de refererede undersøgelser enten har udviklet deres egen måde at klassificere husstande og familier på eller har bygget på Stehouwers og hans kollegers måde at nærme sig problemet i forbindelse

med studiet af de ældre i vore dage. Der er imidlertid mange åbenbare grunde til, at man holder sig til kun ét system, og resultaterne af brugen af Hammel og Lasletts system i afsnit 4 var så gode, at det er ønskværdigt, om man – for at nå en så høj grad af sammenlignelighed som muligt – i en periode prøvede at holde sig til dette.

Oversigten over hidtidige danske undersøgelser på dette felt viste også, at den vigtigste lakune var forholdene i byerne i det 19. århundredes sidste tredjedel og omkring århundredskiftet. Jeg tror, at det er vigtigt, at dette område tages op før mange andre, fordi diskussionen om husstandenes udvikling over tid har været så nært knyttet til de perioder, hvor industrialiseringen og urbaniseringen har været særlig intens.

Sådanne undersøgelser vil normalt være statiske af karakter på grund af de benyttede materialetyper. Men da det også er vigtigt at have kendskab til udviklingen over tid, bør man, så vidt det overhovedet er muligt, også søge at nærme sig problemerne dynamisk.

Endelig kan der være grund til at understrege, at det ikke bare er husstandene og familierne, der er af interesse. Lige så vigtigt er det at studere forholdene i forskellige befolkningskategorier (de ældre, tyendet, kvinderne, børnene eller de, der hverken var familie eller tjenestefolk), og især hvis man vil studere de vilkår, som industrialiseringen skabte for byernes befolkning, vil det kunne være et nødvendigt korrektiv til undersøgelser, der ensidigt fokuserer på husstandene.

## Litteratur:

Michael Anderson, *Family Structure in Nineteenth Century Lancashire*, London: Cambridge University Press, 1971.

– »The Study of Family Structure«, i E. A. Wrigley (ed.), *op. cit.*, pp. 47–81.

Per Boje, *Det industrielle miljø 1840–1940. Kilder og litteratur*, Industrialismens bygninger og boliger, Institut for Økonomisk Historie ved Københavns Universitet, Publikation nr. 10, København: Akademisk Forlag, 1976.



- Benny Brinch, »Folketællingen 1801«, *Fortid og Nutid*, Bind XXV, Hefte 3/4 (1973), pp. 279–298.
- Jørgen Elklit, *Folketællingen 1845. Metodiske problemer ved databehandling af et folketællingsmateriale*, Forskningsrapport fra Sociologisk Afdeling, Institut for Statskundskab, Aarhus Universitet, Aarhus: Akademisk Boghandel, 1970 (2. oplag).
- Henrik Fangel, *Haderslev Bys Historie 1800–1945*, 1, Haderslev: Haderslev Bank, 1975.
- Anders V. Kaare Frederiksen, *Familierekonstitution. En modelstudie over befolkningsforholdene i Sejerø Sogn 1663–1813*, Københavns Universitet, Demografisk Afdeling, Statistisk Institut, Publikation nr. 1, København: Akademisk Forlag, 1976.
- David Gaunt, »Familj, hushåll och arbetsintensitet. En tolkning av demografiska variationer i 1600- och 1700-talens Sverige«, *Scandia*, Band 42, Häfte 1 (1976), pp. 32–59.
- Hans Chr. Johansen, Joyce Pedersen, and Sune Åkerman (eds.), *Chance and Change* Odense: Odense University Press, i trykken.
- E. A. Hammel and Peter Laslett, »Comparing Household Structure Over Time and Between Cultures«, *Comparative Studies in Society and History*, Vol. 16 (1974), pp. 73–109.
- Hans Chr. Johansen, »Befolkningsudviklingen på landet i Danmark omkring år 1800«, *Historie*, Ny række IX, 1 (1970), pp. 85–122.
- »Some Aspects of Danish Rural Population Structure in 1787«, *The Scandinavian Economic History Review*, Vol. XX, No. 1 (1972), pp. 61–70.
- *Befolkningsudvikling og familiestruktur i det 18. århundrede*, Odense: Odense University Press, 1975.
- »Historisk demografi – Metoder til studiet af dagliglivet hos ældre tiders befolkning«, *Fortid og Nutid*, Bind XXVI, Hefte 1/2 (1975), pp. 68–85.
- (ed.), *Studier i dansk befolkningshistorie 1750–1890*, Odense: Odense Universitetsforlag, 1976.
- ”The position of the old in the rural household in a traditional society”, dels trykt i *The Scandinavian Economic History Review*, Vol. XXIV, No. 2 (1977), pp. 129–142, dels i David Gaunt *et al.* (eds.), i trykken.
- Henning Nygård Larsen, »Familie- og husstandsstrukturen på landet i det 18. århundrede«, i Hans Chr. Johansen (ed.), *op. cit.*, 1976, pp. 121–188.
- Peter Laslett, *The World we have lost*, London: Methuen, 1965; 2 ed., 1971.
- »Introduction: the history of the family«, i Laslett and Wall (eds.), *op. cit.*, 1972, pp. 1–89.
- and Richard Wall (eds.), *Household and Family in Past Time*, London: Cambridge University Press, 1972.
- Orvar Löfgren, »Bondefamilie og hushold i komparativt perspektiv«, i Löfgren (ed.), *op. cit.*, 1974, pp. 59–76.
- (ed.), *Familie, hushold og produktion. Punktundersøgelser i 5 danske lokalsamfund*, Institut for europæisk folkelivsforskning, København: H. Hertz Boghandel, 1974.
- »Family and Household among Scandinavian Peasants: An Exploratory Essay«, *Ethnologia Scandinavica*, 1974, pp. 17–52.
- Erik Manniche, »Forandringer i familien«, i Erik Manniche (ed.), *Social Forandring*, København: Fremad, 1970.
- Ingwer Ernst Momsen, *Die allgemeinen Volkszählungen in Schleswig-Holstein in dänischer Zeit (1769–1860)*, Neumünster: Karl Wachholtz Verlag, 1974.
- Hans Henrik Schou, *En analyse af kvinders familie-, erhvervs- og indkomstforhold for perioden 1870–1901, bebyst ud fra empirisk materiale*, speciale i samfundsfag, Institut for Statskundskab, Aarhus Universitet, oktober 1975.
- Ethel Shanas, Peter Townsend, Dorothy Wedderburn, Henning Friis, Poul Milhøj and Jan Stehouwer, *Old People in Three Industrial Societies*, London: Routledge & Kegan Paul, 1968.
- Jan Stehouwer, »Relations between generations and the three-generation household in Denmark«, i Ethel Shanas & Gordon Streib (eds.), *Social Structure and the Family: Generational Relations*, Englewood Cliffs, N. J.: Prentice-Hall, 1965, pp. 142–162.
- *De ældres levevilkår VI. Kontakter med familie*, Socialforskningsinstituttets Publikationer 40, København: Teknisk Forlag, 1970.
- og Frede Østergård, *De ældres levevilkår IV. Husstand og bolig*, Socialforskningsinstituttets Publikationer 29, København: Teknisk Forlag, 1967.
- Poul Thestrup, »Methodological Problems in a Family Reconstitution Study in a Danish Rural Parish before 1800«, *The Scandinavian Economic History Review*, Vol. XX, No. 1 (1972), pp. 1–26.
- A. M. van der Woude, »Variations in the Size and Structure in the United Provinces of the Netherlands in the Seventeenth and Eighteenth Centuries«, i Laslett and Wall (eds.), *op. cit.*, 1972, pp. 299–318.
- E. A. Wrigley (ed.), *Nineteenth-century Society. Essays in the Use of Quantitative Methods for the Study of Social Data*, London: Cambridge University Press, 1972.
- Paul G. Ørberg, »at skrive i mandtal«, *Skalk*, 1975, Nr. 6, pp. 18–26.