

NATIONALMUSEET

Oplysningsafdelingen

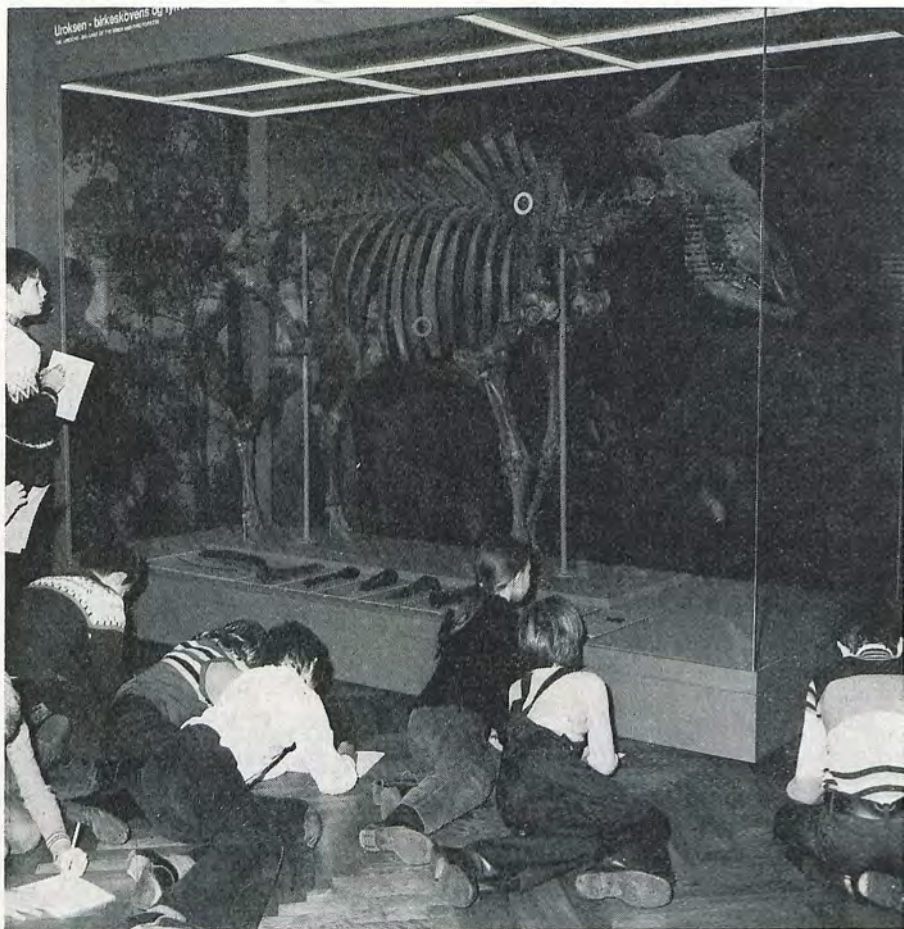
Særudstillinger: I Brede »Sporten« (1972, 67.580 besøgende) »Den hvide gud – og mennesker i Latinamerika« (1973, 143.550 besøgende). I Nationalmuseet »Persien gennem årtusinder«, »Norske stavkirkeportaler«, »Struensee«, »Inuit skulpturer«, »Ny Guinea – hvad sker der?«, »Islandia«, »Aguaruna billeder«, »En ubrudt tråd – vævning og broderi i Thailand«, »EF-plakater«, »Russisk folkekunst« og mindre udstillinger.

Foredragsrækker: Foråret 1972 »Ægteskab«, efteråret 1972 og foråret 1973 »Latinamerika«, efteråret 1973 »På vej ind i tingene« om konservering.

Publikationer: Arbøger: Nationalmuseets Arbejdsmark 1972 og 1973. I neutral havn, årsskrift for Frihedsmuseets venner 1973. Vejledninger og udstillingspublikationer: Das Nationalmuseum. Kurzer Führer. – For Sportens Skyld red. af Henning Nielsen. – Den hvide gud – og Mennesker i Latinamerika, red. af Henning Nielsen. – Leif Melskens: Aguaruna billeder. – Russisk Folkekunst. – Videnskabelige publikationer: Historiske huse i København. – Historiske huse i Helsingør. – Vilh. la Cour: Danske Borganlæg til midten af det 13. århundrede 1–2. – Tove Clemmensen: Møbler af N. H. Jardin, C. F. Harsdorff og J. C. Lillie. – Aristeia P. Christensen og

Charlotte Friis Johansen: Les poteries hellénistiques et les terres sigillées orientales. Hama, fouilles et recherches III, 2. – E. Aner og K. Kersten: Die Funde der älteren Bronzezeit in Dänemark, Schleswig-Holstein und Niedersachsen, Band I, København und Frederiksborg Amt, udg. af Nationalmuseet og Schleswig-Holsteinisches Landesmuseum. – Land Transport in Europe, red. Holger Rasmussen, Folkelivs studier 4. – Tools and Tillage II, 2, red. af A. Steensberg, A. Fenton og Grith Lerche. – Populære bøger m. v.: N. J. Hansen, E. Kjersgaard og Rikke A. Olsen: St. Bendts Kirke i Ringsted. – Joh. Lange: Levende Fortidsminder. – Ulla Lund-Hansen: Glas fra danske oldtidsfund. – N.-K. Liebgott: Lys – lamper, stager og kroner fra middelalder og renaissance. – P. Michelsen: Frilandsmuseet ved Sorgenfri, eng. udgave af samme: Frilandsmuseet, the Danish Museum Village. – N.-K. Liebgott: Kalendere, folkelig tidsregning i Norden. – P. Michelsen: Museerne og samtiden.

I 1972 påbegyndte en del af museets medarbejdere – hovedsageligt studerende – marionetteater-forestillinger for børn, dels med emner fra forhistorien (»Bøllescenen«), dels fra nyere tid (»Høtysten«). I 1973 indledtes der samarbejde med Københavns kommunale skolevæsen om en skoletjeneste i forbindelse med udstillingerne i Brede.



Den 9000 år gamle urokse fra Vig i NV-Sjælland er restaureret og nyopstillet i Nationalmuseets nye stenalderudstilling.

I. afdeling

Besøgstal: 1972: 65.116, 1973: 62.978.

Publikationer: 1972: Årbøger for nordisk Oldkyndighed og Historie, årgang 1971. Nationalmuseets Arbejdsmark 1972. 1973: Acta Archaeologica XLIII, 1972. Nationalmuseets Arbejdsmark 1973. Andre publikationer: Ulla Lund-Hansen: Glas fra danske oldtids-

fund, 1973. Steen Hvas: Hodde, Mark og Montre, 1973. Bodil Leth Larsen: Nordsjællands arkæologi. Turistårbogen 1973. Th. Ramskou: Idræt i Nordens Oldtid. I: For sportens skyld, 1972. Th. Ramskou: Lurerne. Historisk samfund for Holbæk amt, 1972. Th. Ramskou: Bronzealderens klædedragt. Historisk samfund for Holbæk amt, 1972. Elise Thorvildsen: Det gamle og det

nye museum. I: Museum, musernes bolig – eller støvets, 1973. Henrik Thrane: En bronzealderbygd omkring Jyderup Skov i Ods herred. Fra Holbæk amt, 1971-72. Henrik Thrane: En sten med friske skålgruber fra Holløse, Kvanløse sogn. Fra Holbæk amt, 1971-72. Henrik Thrane: En overpløjet gravhøj fra Damgård. Fra Holbæk amt, 1971-72. Stine Wiell: Dukkespil på museet. I: Museum, musernes bolig – eller støvets, 1973. Til »Gyldendals egnsbeskrivelse« har afdelingen ydet følgende bidrag: Bodil Leth Larsen: Møn og Lolland-Falster, 1972. Bodil Leth Larsen: Nord-Sjælland, 1972. Bodil Leth Larsen: København, 1973. Til »Arkæologisk ABC«, Politikens forlag, København 1972, har afdelingen ydet bidrag ved Jørgen Jensen og Bodil Leth Larsen.

Oplysnings- og undervisningsvirksomhed: Nationalmuseet: På de særlige »børnedage«, som 1. afdeling har arrangeret, har børnene fået lejlighed til at tegne og arbejde med påklædningsdukker, male korn på skubbekværn, spinde på håndten og forme lerkar. På handskedukketheateret »Bøllescenen« er spillet små komedier med emner fra oldtidssamlingen, herud over afholdes der 16-20 omvisninger årligt på søn- og helligdage.

Undersøgelser og ny erhvervelser: 1972 *Stenalder:* Boplads fra ældre stenalder (Magleosekultur) ved Holmegårds glasværk, Præstø amt, ved stud. mag. Anders Fischer. Fortsat undersøgelse af langdysse m. v. ved Lindebjerg, ved museumsinsp. David Liverstage. Mellem-neolitiske fladmarksgrave ved Stålmosegård, Københavns amt, ved mag. art. Ulla Lund-Hansen. Tre høje med grave fra yngre stenalder

i Sejerslev, Thisted amt, ved museumsinsp. C. L. Vebæk. *Bronzealder:* Fortsat undersøgelse af boplads fra ældre bronzealder ved Vadgård, Ålborg amt, ved museumsinsp. Ebbe Lomborg. Boplads fra yngre bronzealder ved Anshede på Fur, Viborg amt, ved museumsinsp. Jørgen Jensen. Gravhøj med 4-5 byggeperioder og grave fra bronze- og jernalder i Esbjerg, Ribe amt, ved museumsinsp. C. L. Vebæk. *Jernalder:* Fortsat undersøgelse af boplads fra ældre jernalder ved Grøntoft, Ringkøbing amt, ved prof. C. J. Becker. Gravplads fra germansk jernalder ved Stålmosegård, Københavns amt, ved museumsinsp. Th. Ramskou. Fortsat undersøgelse af voldsted ved Lellinge, Københavns amt, ved museumsinsp. Th. Ramskou. Broanlæg fra vikingetid i Ravnning Enge (tværs over Vejle ådal), Vejle amt, ved museumsinsp. Th. Ramskou. 1973 *Stenalder:* Boplads fra tidlig-neolitisk tid i Havnelev, Stevns, Præstø amt, ved stud. mag. Poul Otto Nielsen. Boplads fra mellem-neolitisk tid ved Dorthealund, Vejle amt, ved stud. mag. K. Davidsen. To tidlig-neolitiske skeletgrave under flad mark ved Dragsholm, Ods herred, Holbæk amt, ved univ. lektor Erik Brinch-Petersen. Runddysse ved Lindebjerg, Holbæk amt, ved museumsinsp. David Liverstage. *Bronzealder:* Fortsat undersøgelse af boplads fra ældre bronzealder ved Vadgård, Ålborg amt (jfr. ovenfor). *Jernalder:* Boplads fra germansk jernalder på Hegnæsvang, Ods herred, Holbæk amt, ved overinsp. Mogens Ørnes. Fortsat undersøgelse af broanlæg i Ravnning Enge, Vejle amt (jfr. ovenfor).

Erhvervelser: 1972: Depotfund omfattende 15 slebne, tyndnakkede økser

fra tidlig neolitisk tid fundet ved Ringsted, Sjælland. – Depotfund omfattende 6 slebne, tyndnakkede økser fundet ved Rydhave nær Holstebro, Ringkøbing amt. – Depotfund omfattende våben og redskaber fra ældre bronzealder fundet ved Strib, Nordfyn. 1973: Et ornamenteret ravsmykke fra ældre stenalder fundet ved Dråby, Randers amt. – Gravfund fra yngre bronzealder fundet ved Busene Have, Møn, Præstø amt. – To svære halsringe (vulstringe) fra overgangen mellem yngre bronzealder og førromersk jernalder, fundet ved Roskilde, Sjælland.

Nyindretninger: I 1973 åbnedes de første 6 rum af den danske oldtids-samling i nyopstilling, omfattende hele den ældre stenalder og yngre stenalder indtil enkeltgravskultur og dolktid. Det er første etape af en nyopstilling af hele den danske oldtidssamling.

2. afdeling

Vigtigere undersøgelser: Arkæologiske undersøgelser er foretaget på Frederiksborg Slot i forbindelse med fjernvarmeinstallation. I Klarup kirke ved Ålborg har man foretaget en fuldstændig arkæologisk udgravning i kirken. Undersøgelserne på Pedersborg voldsted er genoptaget til yderligere belysning af sidste års keramikfund og til konstatering af det sydlige, sløjfede, voldafsnits alder og forløb. I Slangerup Kloster har der været foretaget en supplerende udgravning i kirkens østende – hele klosteranlægget blev undersøgt i 1936-38 – og man har nu konstateret, at østpartiet af frådstenskirken fra ca. 1100 stort set har svaret til Roskilde Vor Frue kirkes plan på samme tid. Den middelalderlige bebyggelse »Stakhaven« i Dragør er blevet under-

søgt, og i det næsten 2 meter tykke kulturlag fremkom rester af syv bebyggelseslag, tilkommet i tiden 1300-1650. Af de gjorte fund synes det rimeligt at tolke hustomterne som rester af hanseatiske fisker- og handelsboder. I Skælskør har man ved en udgravning umiddelbart vest for kirken forsøgt at fastslå, om byen i årene indtil ca. år 1300 har haft en væsentlig større udstrækning end nu. Der konstateredes en koncentreret bebyggelse i tiden 1250-1300. Endvidere konstateredes 3-4 brandgruber anvendt i ca. 1200 til smeltning af jern – formentlig til brug ved opførelsen af Skælskør kirke. Ved en arkæologisk undersøgelse af Selsø rundkirke har man fundet en del af fundamentet, der omtrent viser rundkirkens størrelse. Man har fortsat rekonstrueringsrejserne i Sydvestgrønland. Ved Gardar bispesæde er der foretaget en soignering af området, og restaureringen af bispesædets ruiner er indledt. Man har endvidere her foretaget en undersøgelse og fundet spor af et middelalderligt kunstvandingsanlæg af stort omfang. En række kirker er blevet undersøgt i forbindelse med restaureringsarbejder og/eller varmeinstallationer. Særlig skal nævnes Himmelev kirke ved Roskilde, hvor man har afsluttet en arkæologisk undersøgelse i tårnet med fund af en monumental kridtstensgrav fra omkring år 1200. Der er således inden for de sidste år konstateret sådanne begravelse i ialt 4 kirker, nemlig Ramløse, Thorup, Uggeløse og Himmelev. I Tårnby kirke blev der foretaget en udgravning for at få konstateret den apsis, der ved kirkens forlængelse i ca. 1600 blev nedrevet. Den kan antagelig føres tilbage til kirkens opførelse i 1100-årene. I Ishøj

kirke har man afdækket et velbevaret middelalderligt flisegulv, der atter er tildækket. Den tidligere påbegyndte undersøgelse af det højmiddelalderlige palatium på Tranekær er fortsat i forbindelse med slottets restaurering, der ventes afsluttet i løbet af et par år. Herregårdsundersøgelserne er fortsat med bl. a. opmåling og undersøgelse af Rosenholm. Voldstedsundersøgelserne er ligeledes fortsat med en række mindre opmålinger og undersøgelser. Bl. a. er opmålinger og undersøgelser af anlæg i Århus og Skanderborg amter helt afsluttede. Registreringsarbejdet med bevaringsværdige huse er foretaget i Helsingør, Fåborg og Bogense. Arbejdet danner grundlag for udarbejdelsen af registranter over »Historiske Huse«. Ca. 15 byer har indtil 1974 fået udarbejdet sådanne registranter.

Nyerhvervelser: Som Danefæ er modtaget en middelalderlig benfløjte fundet ved Gørslev.

Nyindretninger, m. m.: I rum 38 er der foretaget ændringer af opstillingen, idet en stor ny montre er anskaffet til sølvalteret fra Augsburg samt forskellige, mindre montere til Kunstkammersager. I 1972 og 1973 har afdelingen afholdt 6 udstillinger med vekslende emner, således »Revolutionen 1772« (i anledning af 200-årsdagen for revolutionen den 12. januar 1772), »Norske Stavkirkeportaler« (i anledning af det norske rigsjubilæum), »Særudstilling af pragtvåben fra 1500-1600-tallet«, »Ugift eller lykkelig«, (om kvinden i 1500- og 1600-tallet, udstillingen er udarbejdet af studenter ved 2. afdeling) samt endelig »Lys« og »Kalendere«. Herudover har afdelingen udlånt genstande til udstillinger andre steder, bl. a. aftræk af kalkmalerier til Spøttrup samt til

Norge genstande til udstillingen »Middelalderkunst fra Norge i andre land« i anledning af Norges 1100-års rigsjubilæum.

Konservering: Restaurering af kirkeinventar er foretaget i talrige kirker, hvoraf specielt skal nævnes Nørup kirke, hvor hele det af Gerhard de Lichtenberg i 1730'erne indrettede interiør er blevet restaureret i samarbejde med arkitekt Lehn Petersen og kirkemaler Georg N. Kristiansen samt – for Knud Brahe og Margrethe Langes epitafiums vedkommende – billedhugger Vitus Nielsen. Endvidere Vor Frue kirke i Ålborg, hvor arbejdet med de tre sandstensepitafier over slægten Lunge er udført af billedhugger Vitus Nielsen i samarbejde med Nationalmuseets Farvekonserveringsanstalt. I Kalundborg kirke er Lorenz Jørgensens altertavle blevet restaureret af kirkemaler Einar V. Jensen i Køge. Hvad restaureringen af kalkmalerierne angår skal her særlig nævnes de romanske malerier i Spentrup kirke samt de nyfundne malerier i Slemminge og Gammelsohn kirker. I Agerskov og Vigersted kirker er der foretaget omfattende genrestaureringer af kalkmalerierne.

Etnografisk samling

Der henvises til trykte årsberetninger for 1971 og 1972 samt 1973.

FRILANDSMUSEET VED SORGENFRI
NATIONALMUSEETS 7. AFDELING

Besøgstal: 1972: 182.910. 1973: 183.163.

Udstillinger: I 1972 afholdtes særudstillingen Kniplingsindustrien på Tøndereggen, foranlediget af åbningen af nævnte hus.

Publikationer: Frilandsmuseet, The

Open-Air Museum, English Guide, ny udgave 1972. Jørgen Køster: Gården fra Sønder Sejerslev, Nationalmuseets Arbejdsmark 1972 samt særskrift 1973. Peter Michelsen: Museerne og samtiden, 1972. Peter Michelsen: Die Darstellung des Wohnens in einem Freilichtmuseum, Wohnen – Realität und museale Präsentation, Braunschweig 1972. Peter Michelsen: Frilandsmuseet ved Sorgenfri, museets historie og gamle huse, 1973. Peter Michelsen: Frilandsmuseet, The Danish Museum Village at Sorgenfri, A History of an Open-Air Museum and its Old Buildings, 1973.

Oplysnings- og undervisningsvirksomhed: Almindelig oplysningsvirksomhed har været udøvet i overensstemmelse med trykte sommerprogrammer angående omvisninger på fire sprog samt talrige husflidsdemonstrationer m. m. Formidlingsafdelingen har ud over den normale undervisning og kursusvirksomhed lagt vægt på udarbejdelse af undervisningsmateriale dels til skoleklasser, der kommer uforberedte på museet, dels mere omfangsrigt og sammenhængende til klasser, hvis museumsbesøg er helt integreret i selve undervisningsforløbet.

Nyindretninger: I 1972 åbnedes et hus fra Nørre Sejerslev, Emmerlev sogn, Sønderjylland. I huset, der indeholder bolig, stald og en lille aftægtsbolig, har været indrettet en kniple-skole. Et af rummene er rekonstrueret som kniplestue, hvor småpiger er blevet oplært i at fremstille kniplinger.

DANSK LANDBRUGSMUSEUM

Sommeren 1972 flyttede Dansk Landbrugsmuseum officielt fra Sorgenfri v. København til Gammel-Estrup.

1972: *Besøgstal:* 2126. 1973: *Besøgstal:* 5835.

Udstilling: Modeller af landbrugsredskaber.

1972 blev museet anmodet om at arrangere en jubilæumsudstilling på uingskuet i Herning, opbygget over temaet: Bønder i 100 slægtled. Besøg ca. 50.000. På grund af pladmangel tilbageholdenhed med indsamling. Derfor ingen nyerehvervelser af større betydning.

Publikationer: Svend Nielsen: Bønder i 100 slægtled.

VIKINGESKIBSHALLEN

I ROSKILDE

Besøgstal: 292.901.

Udstillinger: Fem vikingeskibe fra 1000-tallet. Særudstillinger: Museum – aktivitet og miljø. Fiskerne fra Slettestrand. Viking – fup eller fakta. Truede miljøer.

Publikationer: En lærervejledning til Vikingskibshallen.

Oplysnings- og undervisningsvirksomhed: Pædagogisk materiale til skoler, samt foredragsvirksomhed.

Vigtigere undersøgelser: Varetagelse af Nationalmuseets Skibshistorisk Laboratorium.

Vigtigere nyerehvervelser: 2 færøiske og 1 norsk båd af traditionel type til sejladsforsøg.

Vigtigere konserveringsarbejder: Skuldelevsskibenes konservering og rekonstruktion.

DEN ETNOLOGISKE STUDIESAMLING VED AARHUS UNIVERSITET/ ETNOGRAFISK AFDELING, MOESGÅRD

Etnografisk museal aktivitet har siden 1953 været knyttet til Aarhus Universitet, og Forhistorisk Museum har været den ydre ramme for det gen-

nem årene. Ved Moesgårds åbning indgik der en permanent etnografisk udstilling i museet, (Nuristan og Grønland). 1972-73 var der følgende etnografiske særudstillinger produceret på Moesgård: Ny Guinea, hvad sker der? Thailandske Stammefolk, Indisk Landsbyteater - Masker og Marionetter.

I samarbejde med Undervisningsministeriets UNESCO-skoleprojekt er de etnografiske såkaldte UNESCO-materialesamlinger i toåret forøget med følgende: Uganda, Indien, Jugoslavien, Thailand og Marokko til ialt 13 samlinger, som i 3-ugers perioder har været udlånt til 78 skoler over hele landet. I tilknytning hertil afholdes hvert år kurser for lånere.

I forbindelse med feltforskning er der indgået samlinger fra Nepal (Thakali), Indien, Thailandske stammefolk, Peru (høj- og lavland), Marokko, Serbien, Philippinerne, Uganda, Malakka og Borneo. Desuden er som gave og ved køb indgået samlinger fra Nordamerika, Indonesien, Ny Guinea og Grønland.

Arbejdet med studiesamlingen - dens udbygning, pasning m. v. er blevet styrket ved at Aarhus Universitet fra 1972 har givet den et særligt annuum.

KØBSTADMUSEET »DEN GAMLE BY«

Besøgstal: 1972: 163.300. 1973: 165.000.

Udstillinger, arrangementer, koncerter m. v.: »Hollandske fiser«. Udstilling arr. af den hollandske stat. »Tag bestik af bestikket«. Udstilling arr. af Dansk Brugskunst og Design. 2 udstillinger arr. af Århus Fotografiske Amatørklub. »Dansk korsbånd og nummerstempler«. Udstilling arr. af

Komiteen for De post- og telegrafhistoriske samlinger. »Konservering«. Udstilling arr. af konservator Roland Hansen. »Ugift - eller lykkelig«. Vandredstilling fra Nationalmuseet. »Frimærker med islandske motiver«. Udstilling arr. af Komiteen for De post- og telegrafhistoriske samlinger. »Frimærker med blomstermotiver«. Udstilling arr. af Komiteen for De post- og telegrafhistoriske samlinger. Udstilling af billedhugger Robert Jacobsens samling af glas og devotionsbilleder. Afsløring af museumsdirektør Peter Holms buste. Offentlig forestilling »Peter Holm 100 år«: Tale af museumsdirektør Hans Lassen om Peter Holm og hans livsværk. Cyklus af børnerim om værksteder og huse i »Den gamle By«, fremført af Århus Folkemusikskoles Pige- og Drengkor. 2 markeder i »Den gamle By« i anledning af Århus Festuge. Arbejdende værksteder. 2 juletræsarrangementer. Udstilling af juletræer. Monteverdis opera »Poppæas Kroning«. Opført af Den jydsk Opera. Pergolesis »Livietta og Tracollo«. Opført af Den jydsk Opera. Cimarosas »Kapelmesteren«. Opført af Den jydsk Opera. 2 kammerkoncerter. Givet af en kreds af unge musikere. 4 kammermusikaftræner. Arr. af Den jydsk Opera. 3 kammerkoncerter. Arr. af Aarhus By-Orkester. Kammerkoncert ved kammermusikgruppen »Camera-ta«. »Audiensen« af Henrik Hertz. Opført af studerende fra Dramaturgisk Institut, Aarhus Universitet. Det 8. nordiske studentersangerstævne åbnet ved en koncert. Festforestilling for den første nordiske gerontolog-Kongres Koncertafdeling v. musikere fra Aarhus By-Orkester. Koncert med den norske pianist Jan Henrik Kayser. Sangaften

ved koncertsangerinde Märta Schéle og pianist Elisis Lundén. Julekantate af Vivan Myhrwold Lassen og Ole Aaserud. Opført af Århus Folkemusikskoles Pige- og Drengekor. Julekantate af Vivan Myhrwold Lassen og Ole Aaserud. Opført af Samsøgade skoles kor.

Publikationer: »Den gamle By«s årbøger 1971 og 1972.

Oplysnings- og undervisningsvirksomhed: »Stolen gennem 300 år, fra renæssance til funkis«. Foredrag ved museumsinspektør Ebbe Johannsen. »Danske skuepladser, fra renæssance til ca. 1900«. Foredrag ved museumsinspektør Henrik Nyrop-Christensen. »Glimt af folks tøj i Danmark. Nutid-fortid retur«. Foredrag og fremvisning ved museumsinspektør frk. Erna Lorenzen. »Jul-træsnynt før og nu«. Causeri af museumsdirektør Hans Lassen. »Korsstingsbroderier før og nu«. Foredrag ved Gertie Wandel. »Helsingør som arkitekturby«. Foredrag ved museumsdirektør Knud Klem. »Juleskikke i gamle dage«. Foredrag af museumsdirektør Hans Lassen.

Vigtigere nyherhvervelser: St. Kongsgade tallerken med Gierløfmønster. 2 sølvlysestager, udført af Isach Buch Buchhoff, borgerskab 1762. Pompeanlæg til vandmøllernes hjul. Standur, sign. F. L. Blaamand, borgerskab 1798. Standur, sign. P. Mathisen, borgerskab 1725. Sølvtemaskine. Jordpåkastelses-spade fra 1734. Inventar og redskaber fra Backhaus Konditori i Ribe. Storm P's bagtæppe til Hornbækrevyen 1943.

Ny- eller ombygninger, nyindretninger: Istandsættelse af 2 diivhuse fra Bernstorff slot og Geelsgård. Istandsættelse af kalkmalerede dekorationer i »Blåkammeret« og »1597-stuen« i Borgmestergården. Kiosk (den første

kiosk i Århus). Nyopstilling af Peter Holms buste. Istandsættelse af bolværk ved »Den gamle By«.

Vigtige konserveringsarbejder: Borgmestergården.

FISKERI- OG SØFARTSMUSEET
ESBJERG

1972. Besøgstal: 94.149.

Udstillinger: Nationalmuseets udstilling om Ghana. Marinemaleren Niels Jensen. Udstilling af kunsthåndværk fra Grønland. Fotoudstilling: De nordjyske fiskerlejer. Udstilling af hollandske fliser. Skibs- og bådmodeller fra magasinerne. Nationalmuseets Peru-udstilling.

Publikationer: A. Hjorth Rasmussen »Kystfiskeri, landingsplads og havn«, Samtidsundersøgelser II – A. Hjorth Rasmussen »Evertsejlads i det danske Vadehav« – Dansk-tysk-engelsk vejleder for akvariet.

Oplysnings- og undervisningsvirksomhed: Museets kutter E 1 »Claus Sørensøn« har sejlet med en række biologihold fra forskellige skoler samt medvirket i to kurser arrangeret af henholdsvis Lærerhøjskolen og Biologforbundet. Museets biologer har deltaget i udformningen af og undervisningen i fagene fiskeribiologi og meteorologi i den nye fiskeskipperuddannelse. Desuden er skoleklasser modtaget til biologiundervisning.

Vigtigere undersøgelser: Undersøgelse af sildestimers reaktion på ultralyd. Undersøgelse af erhvervs- og befolkningsmæssig udvikling i Hvide Sande – Undersøgelse af Vadehavets flora og fauna. Undersøgelse vedr. både og bådfolk i marsken.

Vigtigere nyherhvervelser: Maskine til fremstilling af fiskenet, skænket af Utzons Netfabrik, Fredericia. Marskbåd,

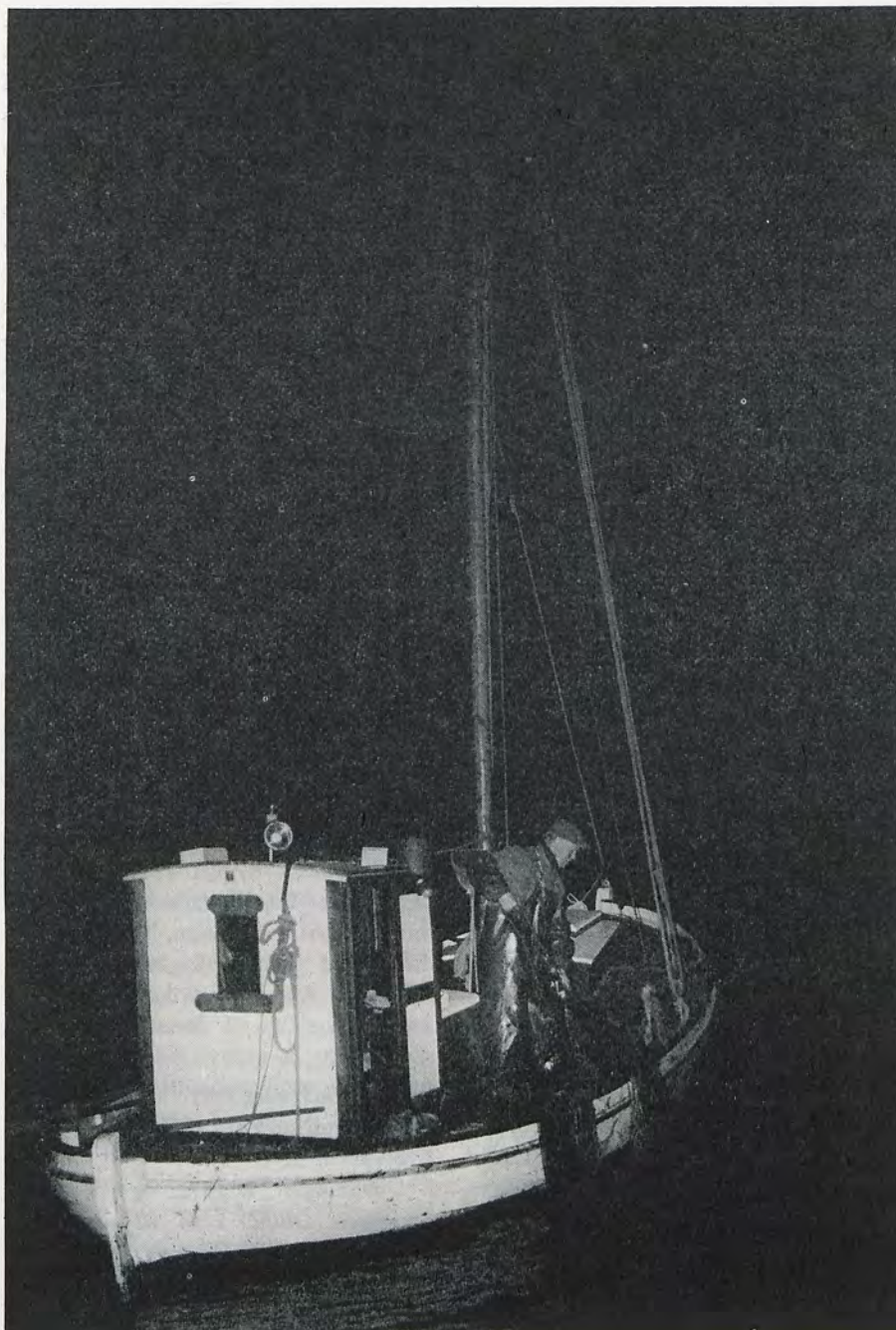


Foto optaget fra Fiskeri- og Søfartsmuseets kutter, »Claus Sørensen«, E 1, i forbindelse med undersøgelse af nattefiskeri i 1973.

som tidl. har tilhørt maleren Emil Nolde. Inventar samt konstruktionstegninger og andre arkivalier fra det nedlagte N. J. Nielsens bådebyggeri, Esbjerg.

Vigtigere konserveringsarbejder: Danmarks sidste sejlførende vadehavsevert »Ane Cathrine«, som tilhører museet, er færdigrestaureret og konserveret. Hvalkanon, harpuner og andet hvalfangerudstyr konserveret.

1973. *Besøgstal:* 100.439.

Udstillinger: Nationalmuseets udstilling »Billedbog fra Indien«. »5 år med vind i sejlene«. Udstilling om museets arbejde 1968-73. Udstilling om fiskeri fra Hvide Sande, Esbjerg og Havneby i Kreissparkasse, Husum, samt udstilling om Esbjerg fiskeri på Esbjerg bystand i Nordseehalle i Husum i anledning af dansk uge i byen. I samme tidsrum lå museets kutter i dennes havn. Udstilling i Thisted: »Skudefart og Limfjordshandel«. Udstillingen er frembragt af en lokal arbejdsgruppe i Thisted, Museet for Thy og Vester Hanherred i samarbejde med Fiskeri- og Søfartsmuseet. Moesgård-museets udstilling »Ny Guinea«. Udstilling fra den hollandske ambassade visende nederlandske tegninger af fartøjer, kystlandskaber m. m. Udstillingen »Yamierne på Botel Tobago«. Udstillingen »Dyr i fare«.

Publikationer: P. Chr. Dahl »Strandinger og strandingsgods I. Livet på Gl. Bjerregård 1796-1926. Andreas Møller »Både og bådfolk i marsken«. Sjaklen. Kontaktskrift for Fiskeri- og Søfartsmuseet-Saltvandsakvariet. No. 1 1973.

Oplysnings- og undervisningsvirksomhed: Museets kutter E 1 »Claus Sørensen« har udført 11 ture med

skoleelever som led i biologiundervisning samt medvirket ved vadehavskursus for lærere. Desuden er under biologernes ledelse gennemført 4 motorbådsture for skoleelever i forbindelse med biologiundervisning.

Vigtigere undersøgelser: Med museets kutter som basis er foretaget undersøgelser i Bagenkop. Der opmåltedes redskaber, fiskerhuse samt indsamledes genstande. Der filmedes og fotograferedes fiskeri til havs. Sammen med Esbjerg Museum, Varde Museum, Den Antikvariske Samling i Ribe og fhv. førstelærer H. K. Kristensen, Varde, er det forsøgt at lokalisere det middelalderlige fiskerleje Sønderside ved Havnegrøft, Skallingen. Undersøgelsen er foreløbig indstillet på grund af minefare. Undersøgelser over Esbjerg-fiskeriets økonomiske betydning er fortsat. Der er indsamlet et betydeligt dokumentationsmateriale på Nr. Nebel-egnen om fiskeri og søfart fra Nymindesø og den sydlige del af Holmslands Klit.

Vigtigere ny erhvervelser: Bæltsjolle fra Bagenkop, bygget 1903, Deccaanlæg mark III, Danmarks første og mindste kystradiostation, Thyborøn Radio, lukaf fra Esbjergkutter »Elsa«, kogehus fra Frederikshavner-kutter »Arsenal«.

KUNSTINDUSTRIMUSEET

Besøgstal 1972: 139.365, *1973:* 118.189.

Udstillinger: I 1972 og 1973 har der været afholdt i alt 50 udstillinger i museet, i Stensalen og bibliotekets forværelser. De vigtigste har været: 1972: Farvetræsnit af Hiroshige, Oprøret i maj 1968 - franske studenterplakater, Børn og møbler, Teatermaleren

Helge Refn, Jacob A. Riis – reportage fra 80'ernes New York, Arkitekt Mogens Lassens arbejder, SCOOP-fotografiet i avisen, Permild & Rosengreen-plakater gennem 25 år, Vibeke Klint-textiler, Finsk miljø. 1973: Danske dukketeatre og teaterdukker, Fotomik – grønlandske byer og udsteder fotograferet af Mogens S. Koch, Bogbinder Erik Olsen, Tegneren Hans Bendix, David Leach-pottemagerarbejder, Erik Plöen-stentøj, Bo Kristiansen-stentøj, C. Th. Sørensen – en havekunstner, Ingeborg Mule Henningsen-plantefarvning, Kunst og kunsthåndværk fra Nordkallotten, Eeva Renvall-vævninger på væggen.

Publikationer: Museets lille vejledning på dansk og engelsk er blevet genoptrykt. Til flere af de afholdte udstillinger har der været udarbejdet kataloger.

Oplysnings- og undervisningsvirksomhed: Foredragserierne Strejftog i Mexico's fortid og nutid, Europæisk kunsthåndværk i første halvdel af det 20. årh. og Stormogulen Akbar. Offentlige omvisninger 1-2 gange ugentlig samt efter aftale. Studiekreds i tekstilhistorie.

Vigtigere nyerehvervelser: Astrolabium af messing indlagt med sølv, signeret Muhammed B Ja'Far, Persien 1426/27, Billedvævning af uld og silke, såkaldt Kålbladsverdure, Flandern 16. årh.s slutning, Tepotte af sølv, formentlig Chr. Werums mesterstykke, København 1760, Ægteseng tegnet og dekoreret af Lorenz Frölich, Flensborg ca. 1855. To flaskekølere og to lågvasser af blødt porcelæn, Vincennes 1752 og 1754.

Ny- eller ombygninger, nyindretning:

Middelalderen er indgået i en nyopstilling sammen med kunsthåndværket fra renæssancen, også Skønvirkesalen er nyopstillet.

Vigtigere konserveringsarbejder: Et spansk træloft er med assistance af Nationalmuseets farvekonserveringsanstalt blevet restaureret. Textilkonserveringen er blevet fortsat og enkelte møbler er blevet istandgjort på eget værksted.

FREDERIKSBORG MUSEET

Besøgstal: 1972: 261.759. 1973: 252.312.

Udstillinger: I anledning af museets delvise lukning på grund af installering af fjernvarme var der i oktober 1972-april 1973 i Riddersalen arrangeret en omfattende montrestilling af portrætminiaturer, medaljer, sølvsager og porcelængenstande. Til denne var udarbejdet et trykt katalog, der med indledende afsnit om Slotskirken og Riddersalen tillige virkede som en særlig vejledning for vinterens besøgende under museets delvise lukning.

Oplysnings- og undervisningsvirksomhed: Der blev i sommerhalvårene ydet vederlagsfri omvisning i videst mulig udstrækning til skoleklasser, grupper fra seminarier, kursus o. l. Ialt blev der givet 244 omvisninger og modtagelser, heraf 147 gratis. Museets foredragssal blev benyttet ved adskillige introduktioner til besøg på slottet, samt som undervisningslokale, bl. a. ved skolegrupperes udarbejdelse af skriftlige opgaver i forbindelse med museumsbesøg. Under fællestitlen »Fra Frederiksborg Museets samlinger« holdtes i 1972 4 stilhistoriske aftenforedrag omhandlende: Renæssance, Barok, Rokoko & Louis XVI, Nyklassicisme & Empire.

Nyerhvervelser: Blandt de vigtigste nyerhvervelser kan nævnes: konsul i London (1787-1814) Georg Wolff, malet af Thomas Lawrence; forfatteren, direktør for Tyske Kancelli A. G. Carstens, gipsbuste af J. D. Gianelli 1795; premierløjtnant Ernesto Dalgas, tegnet af Carlo Dalgas 1849; kvindesagsforkæmperen Sophie Alberti, malet af Emilie Mundt 1894; kronprinsesse Louise, malet skitse af August Jerndorff 1896; historikeren Troels-Lund, malet af Hans Henningsen 1908; præsten Olfert Ricard, malet af Bertha Wegmann 1909; forfatteren H. C. Branner, tegnet af Carl Jensen 1949; forfatteren Tom Kristensen, radering fra ca. 1955 af Povl Christensen (unikum og pladen eksisterer ikke mere); kunsthistorikeren Christian Elling, malet af Anne Marie Telmanyi, samt komponisten Knudåge Riisager, malet af Otto Christensen 1972-73.

Ombygninger m. m.: Der blev etableret fjernvarme på slottet. Den hidtil kakkellovsopvarmede Fadeburslænge fik indlagt centralvarme og hovedslottets centralvarmeanlæg fra 1897 blev helt fornyet. Arbejdet udførtes under tilsyn af boligministeriets arkitekt. Omkostningen deltes mellem staten og museet. Ved etableringen af fjernvarmeforsyningen til slottet har man elimineret den alvorligste brandrisiko for museet, idet to store oliefyre og et stokerfyre i kælderens har kunnet sættes ud af drift og nedbrydes. Brugsretten til Testuerne blev 1973 overdraget til museet på de samme vilkår, der er gældende for de øvrige dele af slottet, der er overdraget til museets brug, d. v. s. uden lejeafgift, men med forpligtelse til indvendig vedligeholdelse.

Konservering: På museets konser-

veringsatelier er behandlet ca. 80 billeder, deraf 2 fra Rosenborg, 2 fra Rosenholm, 1 tilhørende Hillerød kommune og 9 fra privat eje. Af særlig vigtige opgaver kan nævnes konserveringen af maleren Jens Juels to store helfigursportrætter af kronprins Frederik (VI) og prinsesse Louise Augusta. En anden tidkrævende opgave har været restaureringen af Karel van Manders maleri af Flemming Ulfeldt. Et guld-, sølv- og silkebroderet bordtæppe af rødt atlask med Christian IV's kronede monogram og dermed sammenhængede valgsprog cifre RFP blev ligeledes restaureret.

DE DANSKE KONGERS KRONOLOGISKE SAMLING PÅ ROSENBORG

Besøgstal 1972: 131.903. *1973:* 125.957.

Publikationer: Omarbejdet ny udgave af samlingens katalog 1972.

Oplysnings- og undervisningsvirksomhed: Omvisninger af studerende, skoler og soldater. Medvirkning ved fjernsynsudsendelser.

Vigtigere undersøgelser: Fundament af trappetårn m. v. fra Christian IV's første Rosenborg udgravet (i forbindelse med gravning for det nye skatkammer) og undersøgt af rigsantikvarens fortidsmindeforvaltning.

Ny- eller ombygninger, nyindretninger: Udgravning og støbning af underjordisk skatkammer for kronjuveler m. m. påbegyndt. Nyindretning af Rosenborgs kommandantbolig fra 1760 (fra 1850'erne til 1971 benyttet som direktørbolig) til kontorer og udstillingsbrug påbegyndt. I forbindelse med overflytning af indholdet af Christian IX's værelse til den under indretning

værende nye afdeling på Amalienborg foretoges en fuldstændig ændring af udstillingen i Rosenborgs rum for tiden 1766-1863.

TØJHUSMUSEET

Besøgstal 1972: 88.670 - Krudtværksmuseet 2.693, 1973: 99.154 - Krudtværksmuseet 3.183.

Udstillinger 1972: »The Buffs«. »Kong Frederik VII's hverdag«. »Modeller«. 1973: »Danske våbenfabrikker og arsenaler« arrangeret sammen med Vendsyssels historiske museum. »Uniformer«. »Gjøngehøvdingen«. Udstilling i Løgum Kloster. »De drog vest på«.

Oplysnings- og undervisningsvirksomhed: Foruden den daglige publikumsservice kan nævnes, at Tøjhusmuseets foredragsrække 1971/72 »I. Verdenskrig og Danmark« afsluttedes med 4 foredrag i perioden februar-marts 1972. Foredragsrækken 1972/73 »Den lange fred. Dansk forsvar 1720-1800«: påbegyndtes i efteråret med 4 foredrag i perioden 24. oktober - 21. november.

Vigtige nyerehvervelser: 1972: Per-kussionsdublet, N. Løbnitz' mesterstykke 1828. Forskellige våben fra DISA, visende udviklingen af Madsen-rekylgeværet efter 1945. Engelsk luftgevær ca. 1820. »Elefantriffel« fra Holland & Holland. Engelsk sabel sign.: »Captain Willis, 77te Regt. Balaklava Castle 26. Sept. 1854«. Fransk sappørsabel m/an 11 (= 1803). Salutkanon ca. 1700 i rapert. 1973: Bock-kammerladningskarabin, Løbnitz ca. 1845. Sabel mrk. F.C. 1818. Indgraveret rigsvåben med elefantordenskæde. Komplet samling af US-luftvåbens medaljer. En samling ældre kongeflag.

Ny- eller ombygninger: Det store brandsikringsarbejde på Chr. IV's bryghus er blevet fortsat gennem begge år og er nu praktisk taget afsluttet.

ORLOGSMUSEET

Besøgstal: 26.564.

I 1972 arrangerede museet en større udstilling i forbindelse med Dansk Kunst- og Antikvitetshandler Union's udstilling på Charlottenborg. I 1973 erstattedes en del af museets permanente, kronologisk opstillede udstilling af den første af en række planlagte temaudstillinger, »Fra Egeskov til Orlogsskib«. Udstillingen belyser Orlogsfådens træskibbyggeri i 17- og 1800-tallet samt håndværkernes livsvilkår på værftet og i Nyboder.

I 1972 udarbejdede en arbejdsgruppe (museumsdirektør Henning Henningsen, professor Vilh. Wohlert og museumsdirektør Munthe Morgenstierne (formand)) et idéprojekt »Nyholm Centret«. Projektet, der indeholder planer for skabelse af et maritimhistorisk center på Nyholm, er udsendt til folketingets medlemmer, pressen m. fl.

Med henvisning til museets dårlige økonomi har museet ikke været i stand til at videreføre tidligere års påbegyndte undervisnings- og undersøgelsesaktiviteter. I efteråret 1973 fandt en række forhandlinger med ejeren af Valdemars Slot, Niels baron Iuel-Brockdorff sted - forhandlinger, der den 1. februar 1974 førte til museets overtagelse af Valdemars Slot til museumsbrug.

JAGT- OG SKOVBRUGSMUSEET

HØRSHOLM

Besøgstal 1972: 16.271, 1973: 15.814.

Der blev i 1972-73 foretaget en

gennemgribende reparation af tagkonstruktion i den ene af museets tre bygninger, nemlig i Kornladen, der blev bygget i 1713 med I. C. Ernst som bygmester. I forbindelse hermed blev præparaterne af skovens træarter nypstillet.

KØBENHAVNS UNIVERSITETS
MEDICINSK-HISTORISKE MUSEUM

Besøgstal: På grund af indlæggelse af centralvarme og hovedstandsættelse af museets hovedbygning har den oftest tilgængelige samling været lukket i 1972 og 1973. Dog har der hver onsdag kl. 14-15 været arrangeret en omvisning, der har været besøgt af 5-10 personer pr. gang. Desuden har enkelte grupper med særlig tilknytning til medicinens historie fået forevist dele af samlingerne.

Udstillinger. I Danmarks Tekniske Museum, Helsingør, har museet i 1973 haft en større særudstilling: »Fra Medicinens Historie«, omfattende alle væsentlige emner indenfor faget. Ligeledes har museet i 1973 arrangeret en mindre særudstilling vedrørende gynækologi og obstetrik i anledning af 75-års jubilæet for Dansk Selskab for Obstetrik og Gynækologi. Endelig har museet været medarrangør af skiftende udstillinger på Anatomisk Institut, Odense Universitet.

Publikationer: Brade, Anna-Elisabeth: Carl Emil Fenger og indførelsen af den medicinske statistik i Danmark. Bibliotek for Læger. 1972. Djørup, Frans: Nicolai Ivanovitsch Pirogoff og hans samtid. Bibliotek for Læger. 1972. Genner, Jørgen: The Royal Medical Society of Copenhagen 1772-1972. København. 1972. Marvitz, Leif: Dansk Tandlægeforening 100 år, 7.

nov. 1972. Tidsskrift for praktiserende Tandlæger. Særnummer 1973. Møller-Christensen, Vilh.: De Vasis Deferentibus, Ejaculatoriis, De Parastatis, Vesiculus Seminariis e Prostatitis. Acta Chir. Scand. Suppl. 1973. Møller-Christensen, Vilh.: Osteo-Archacology as a medicalhistorical auxiliary science. Medical History. 1973. Møller-Christensen, Vilh., Philip Sager & M. Schalimtzek: A Case of Spondylitis Tuberculosa in the Danish Neolithic Age. Danish Medical Bulletin 1972. Møller-Christensen, Vilh. & D. L. Weiss: Leprosy, Echinococcosis and Amulets. A Study of a Medieval Danish Inhumation. Medical History 1971. Nielsen, Arnold B. W.: Om opdagelsen af radium og om radioaktive drikke. Medicinsk Forum 1972. Nielsen, Arnold B. W.: Snurrepiberier fra Røntgensamlingen II. Medicinsk Forum 1973. Thoms, Johs.: Bidrag till en Charakteristik af Physiologens Studium for Öieblikket. Fra Adolph Hannovers rejsedagbog II. Bibliotek for Læger 1973. Thoms, Johs.: Fra Adolph Hannovers rejsedagbog. Bibliotek for Læger 1972. Thoms, Johs.: Træk af kirurgiens historie i det 19. århundrede. Bibliotek for Læger 1972.

Oplysnings- og undervisningsvirksomhed: I perioden 1972 og 1973 har der ikke været holdt forelæsninger for Universitetets studerende på grund af ovennævnte bygningsarbejder. Museets videnskabelige medarbejdere har dog holdt en del foredrag i de medicinskhistoriske selskaber og ved følgende kongresser: 1972: Den 23. internationale medicinhistoriker kongres, London. 1973: Den 4. nordiske medicinhistoriker kongres, København. Den 10. internationale leprolog kongres,

Bergen. The International Academy of the History of Medicine. Symposium, Wien. Dansk - svensk neurologkongres, København.

Undersøgelser: Brade, Anna-Elisabeth: *Bibliothec Academie Chirurgorum 1786-1800*. Brade, Anna-Elisabeth: *Den danske folkemedicins kilder og disses indbyrdes afhængighed*. Koch, Jørgen: *Peter Ludvig Panums manuskript om lægen og fysikeren Chr. G. Kratzenstein*. Koch, Jørgen: *Polioepidemien i København 1952-1953 og den tidlige intensive behandling*. Møller-Christensen, Vilh.: *Det lægevidenskabelige Fakultet gennem 500 år*. Møller-Christensen, Vilh.: *Afsluttende lepraundersøgelser*. Nielsen, Arnold B. W.: *Ionrøntgenrørens historie*. Nielsen, Arnold B. W.: *Røntgendosemetrenes historie indtil 1920*. Thoms, Johs.: *Adolph Hannover (1814-1894)*. Østergaard, A. Høgsbro: *Om blærestenslidelsernes historie*.

Ny- eller ombygninger, nyindretninger: I 1972 godkendte Finans- og Budgetministeriet en større særbevilling til en hovedistandsættelse af og til indlæggelse af centralvarme i museets hovedbygning »Kirurgisk Akademi« samt til en udvendig istandsættelse af nabobygningen »Titkens Gaard«. Bygningsarbejderne påbegyndtes 1. nov. 1972 og i løbet af sommeren og efteråret 1973 afsluttedes nypilotering, centralvarmeinstallationer og den udvendige istandsættelse af de to bygninger. I slutningen af nov. 1973 påbegyndtes de indvendige malerarbejder. I foråret 1973 indrettedes to lokaler til værksted og opholdsrum for vagtmesteren og museumsbetjenten, og i løbet af efteråret 1973 opstilledes et helt moderne konservatorværksted.

TEATERMUSEET

Besøgstal 1972: 21.209. 1973: 17.541.

Udstillinger: 1972. Udstilling i anledning af 200 året for hofrevolutionen, der førte til Struensees og Brandts fald. Udstilling i anledning af 250 året for Grønnegadeteatrets åbning. Museet har arrangeret udstilling i Dortmund i »Den danske Uge« med Svend Johansens dekorationstegninger, samt leveret bidrag til udstillinger i Bymuseet, Kunstindustrimuseet og Tøjhusmuseet. 1973: Museet deltog i udstillinger i Vikingskibsmuseet, på Ordrup og Roskilde biblioteker, i Handelsbankens turistudstilling, Helge Refns udstilling i Landskrona og Molière udstillingen i Venedig.

Publikationer: Ny revideret udgave af Robert Neiiendams bog om museet og af den engelske guide om museet plus en ny på tysk. Anne E. Jensen. Teatret i Lille Grønnegade. 1722-28. Ulla Poulsen Skou. Gordon Craig.

Oplysnings- og undervisningsvirksomhed: Forelæsninger for magisterstuderende i Teatervidenskab ved Københavns Universitet. Foredrags- og demonstrationsaftener for AOF og FOF om Holbergtraditionen og om Ballet under medvirkning af kulturminister Niels Matthiasen, John Price, Arne Skovhus, Edvin Tiemroth, Jesper Langberg, Karen Berg, Sv. Møller Kristensen, Hans Scherfig, Toni Lander, Solvejg Østergaard og Elvi Henriksen. Desuden ca. 100 foredrag og omvisninger for institutioner, foreninger, seminarier, gymnasier, tyske, finske, canadiske og norske teaterfolk og for internationale dansere. 1973. Foredrags- og demonstrationsaftener for AOF om TV og/eller Teater under

medvirkning af kulturministeren, Leif Panduro, Palle Kjærulff-Schmidt, Bjørn Lense Møller, Preben Harris, Sam Beskow, Mogens Andersen, Bent Rothe, Niels Barfoed og Henrik Lundgren. Foredrag og omvisninger for ca. 75 foreninger, institutioner o. l. deriblandt grupper af øst- og vesttyske, canadiske, engelske og amerikanske teaterfolk, engelske balletkritikere, franske Molière skuespillere, norske og svenske teaterstuderende og skuespilelever.

Nyerhvervelser: 1972. Maleri af Luplau Janssen forestillende Margrethe Lendrop. Spillebord fra det første Christiansborg. 1740. Gave fra Jorcks Fond. 1973. 2 stole fra Hofteatrets seneste periode. Lauritz Melchiors testamentariske gave best. af 1 heltesværd, billeder og statuetter.

Nyindretninger: afdelingen for scenografi.

DET DANSKE FILMUSEUM

I 1972 var der 28.000 tilskuere til museets filmforevisninger i museets egen biograf. I 1973 var der 28.200 tilskuere.

I 1972 præsenteredes museets Carl Th. Dreyer-udstilling på Cineteca Nazionale i Rom. En Asta Nielsen-udstilling vist første gang på »Louisiana«. I 1973 vist Asta Nielsen-udstillingen på »Henie-Onstad-Centret« på Høviksodden ved Oslo, på Deutsche Kinemathek i Berlin, i Arnhem i Holland og af Kommunales Kino i Stuttgart.

I 1972 og 1973 udsendtes numrene 107-118 af museets tidsskrift »Kosmorama« samt programmer til museets filmserier for medlemmer.

I 1972 indlemmede museet 311 kopier af film og negativer, 979 bøger og 27.800 fotos fra film (stills). I 1973

indlemmede museet 308 kopier af film og negativer, 1400 bøger og 24.000 stills. Den vigtigste nyerhvervelse af film var en samling på 26 danske stumfilm fra 1911 til 1914, som museet erhvervede fra Netherlands Filmmuseum i Amsterdam. Ingen af disse film fandtes i museets samling. Fra filmlaboratoriet Johan Ankerstjerne A/S overflyttedes en stor samling af nitratnegativer af dansk producerede film.

HEDESELKABETS MUSEUM

Besøgstal: ca. 2000. Heraf kan halvdelen henføres direkte under oplysnings- og undervisningsvirksomhed, da denne gruppe er elever fra forskellige skoler, især lejrskoler.

I 1972 deltog Hedeselskabets Museum i 3 udstillinger i forbindelse med dyrskuer, hvor ældre genstande fra museet blev udstillet i sammenhæng med beslægtet moderne grej fra Hedeselskabets virksomhed.

JERNBANEMUSEET

Besøgstal: 6000.

Udover museets faste udstillinger har vi vist en særudstilling i anledning af DSB's 100 år som rederi, vist i tekst og billeder. Derudover har vi forskellige steder i landet vist særudstillinger om jernbaneforhold, bl. a. i anledning af jernbanestrækningens 100 års jubilæum.

Endvidere har vi besvaret et utal af forespørgsler af jernbanehistorisk art, ligesom vi ved flere lejligheder har medvirket i films- og foredragsaftener.

Der er til brug i institutioner, bl. a. Danmarks Radio, udlånt museumsgenstande. I sidstn. tilfælde endda bidraget ved personlig medvirken.

Som et særlig krævende arbejde i 1972/1973 må nævnes tilrettelæggel-

sen og opbygningen af jernbanemuseets nye afdeling i Odense.

MUSIKHISTORISK MUSEUM

Besøgstal 1971/72: 5.400, 1972/73: 7.375 og 1973/74: 5.616.

Museet viste i samme periode følgende *særudstillinger*: »Tryk & Træk & Pust & Sug«, »Ocarina – den lille gås«, »Nordens folk spiller«, »Guitar i Danmark«, »Man tar hvad man har«, »Instrumenter i beat« og »Den lange lyd«. Museets publikationer foreligger som kataloger til udstillingerne. Herudover har museet medvirket ved udstillinger på Ny Østengårds Skole, København, Grønlands Seminarium, Godthåb, Nationalmuseet, København, Glostrup Bibliotek, Hillerød Musikbibliotek, Helsingør Bibliotek, Gladsaxe Gymnasium og Sct. Hans Hospital Roskilde.

Ind i museets *oplysnings- og undervisningsvirksomhed* går afholdelse af koncerter og museumsaftener – i snit 6 arrangementer pr. sæson.

I perioden har museet fortsat kortlægningen af danske folkemusikinstrumenter og afsluttet er her undersøgelsen af den jyske skalmeje. Desuden har de i 1965 afdækkede kalkmalerier i Rynkeby kirke været genstand for ikonografiske studier, som også er afsluttede. Den danske orgelregistrant har kortlagt en stor del af orgelbestanden i danske kirker. Man har endvidere i gangsat en undersøgelse af brødrene Gades produktion af guitarinstrumenter, og endelig har museet kortlagt den danske indsats i forbindelse med udnyttelse af fritungeprincippet i slutningen af det 18. århundrede ved C. G. Kratzensteins virke i København.

De vigtigste erhvervelser i 1972 og

1973 er pianofirmaet Hornung & Møllers efterladenskaber (bibliotek, arkivalier og instrumenter) samt en betydelig samling af instrumenter fra bjergstammer i Nordthailand.

AMAGERMUSEET

Besøgstal 1972 og 1973: 4.900 og 5.480.

Udstillinger: Dragtudstilling med Amagerdragter, tekstiler og smykker fra museets samlinger i museets nyinstallerede dragtafdeling i museets syd-længe.

Oplysnings- og undervisningsvirksomhed: Foredrag og omvisninger i museet bl. a. ved museets leder. Danmarks Radio optog november 1973 farve-TV-udsendelse i museet om Julius Exners »Besøget hos Bedstefaderen« (udsendt januar 1974). Museets malerisamling er forøget med bl. a. Julius Exner: »Portræt af hollandsk Amager i festdragt« ca. 1855 og Jens Juel: »Hoved af en Amagerpige i danske-bys dragt« ca. 1767, begge gaver fra Ny Carlsbergfondet. Desuden er et stort antal dragter og tekstiler erhvervet, mange som gaver fra private. Det skete således i forbindelse med 50-års jubilæet den 14. juni 1972 for museets åbning i museumsgården.

Amagermuseet *erhvervede* pr. 1. april 1973 med kulturministeriets støtte ejendommen »Nordgaard«, nabogården mod nord med direkte tilgrænsende havejord. Gården er en af St. Maglebyes ældste. I stuehusets storstue er meget velbevarede malede loftsdekorationer fra 1790'erne. Gården er blevet opmålt af arkitekt Nis Nissen og under ledelse af denne og ingeniør N. C. Servais er restaurering påbegyndt og tækning med strå og brandsikring fore-

taget. En tiltrængt udvidelse af museet er herved muliggjort.

Et omfattende og løbende *restaureeringsarbejde* er foretaget på Nationalmuseets konserveringsafdelinger (dragter, tekstiler og møbler) og på konserveringsafdelingen på Statens Museum for Kunst (malerier).

DRAGØR MUSEUM

Besøgstal 1972: 2.765, 1973: 4.460.

Udstillinger 1972: Marinemaleren Christian Mølsted.

Ombygninger og nyindretninger: Maleren Chr. Mølsteds atelier, der er tilfaldet museet sammen med en repræsentativ samling af hans arbejder som en gave fra hans døtre, er i den forløbne periode blevet ombygget og istandsat (åbnet maj 1974).

Konserveringsarbejder: En del af museets tekstiler, blandt andet omfattende de udstillede amagerdragter, har været til konservering i Brede.

ESBJERG MUSEUM

Besøgstal 1972: 2.169, 1973: 4.059.

Udstillinger: I museets bygning, Finsensgade 1: »Stole, »Legetøj«; i udstillingsmontre på rådhuset: »De første agerbrugere« og »Hår og Skæg«.

Publikationer: Museet er medudgiver af årsskriftet »Mark og Montre« og har desuden udgivet en folder om museet og 4 forskellige postkort med motiver fra samlingerne.

Oplysnings- og undervisningsvirksomhed: I samarbejde med Esbjerg folkeuniversitet 1972 er afholdt en foredragsrække på 10 foredrag om: Nordfrisland og Friserne, afsluttende med en ekskursion til Nordfrisland. I 1973 er afholdt en forelæsningsrække om: Vikingetiden i Danmark, med 11 forelæs-

ninger afsluttende med en ekskursion til Hedebymrådet. I museets arkæologiske studiekreds er der i begge år afholdt møder hver 14. dag i vinterhalvåret med skiftende foredragsholdere.

Vigtigere undersøgelser: Foruden udgravning af overpløjede høje har museet påbegyndt undersøgelserne af en vikingeboplads ved Sædding i 1973 og samme år gennemført registrering og opmåling af gårdsbygninger fra 1800-tallet tilskrevet bygmestren Per Hollesen. I forbindelse med udflytning af museets magasiner til lokaler uden for Finsensgade 1, er istandsat og indrettet 780 m² magasin og i udstillingslokalerne er 209 m² nyistandsat og restaureret således at Esbjerg bys' historie nu fremtræder lettere tilgængeligt med interiør, værksted etc., ligesom der til brug for skolerne er indrettet en skolestue.

Vigtigere konserveringsarbejder: Museets bestand af metal og ravgenstande fra forhistorisk tid er blevet konserveret på Nationalmuseets konserveringsanstalt, og der er for amtsmuseumsrådet udarbejdet en rapport om de enkelte kulturhistoriske museer i amtet.

BANGSBOMUSEET

Besøgstal 1972 og 1973: 30.430.

Udstillinger: »Jacob A. Riis – fotografier fra New Yorks' slum 1890«. »Danske glas«. »Jul ved århundredskiftet.« »Masker fra vikingetid.« »Tendenser 1973 – moderne norsk kunsthåndværk«. »Tørresnoren«. »Juletræ og legetøj.«

Publikationer: Karen Andersen: Hårsmykkerne på Jægerspris. Peter Laursen: Boolsen's stenhavn.

Oplysning og undervisning: Fore-

drag i foreninger og på museet – hovedsageligt af lokalhistorisk karakter. Vejledning og gratis orientering ved skolebesøg med foldere f. eks. vedr. besættelsestidens historie til hver elev.

Vigtigere ny erhvervelser: Den såkaldte »Boolsen's stenhavn« omfattende omkr. 1.000 bearbejdede sten spændende i tid fra oldtidens kværnsten og skåltegnsten over middelalderens døbefonte og vievandskar til nyere tids møllesten, portsten m. v. er af Frederikshavn kommune skænket til museet og opstillet på »Danseengen« ved Bangsbomuseet. Til afdelingen for besættelsestiden er indgået en stor samling effekter – herunder bl. a. en større samling fra Gestapo i Aalborg og fra KZ-lejre. En stor samling søfartseffekter – herunder galionsfigurer og skibsskæringer – er af Vendsyssel Historiske Museum, Hjørring blevet deponeret på Bangsbomuseet, der til gengæld har deponeret en lang række håndværkereffekter på museet i Hjørring.

Ny- eller ombygninger: Herregårdens gamle svinestald er blevet indrettet til museum for søfarten i Vendsysselområdet. Afdelingen åbnedes officielt 7. juli 1973 med bl. a. landets største samling af galionsfigurer.

Vigtigere konserveringsarbejder: »Ellingåskibet« – et handelsskib fra omkr. år 1100 – er under konservering og reetablering. Skibet færdigt maj 1975.

DEN GAMLE GAARD

FAABORG

Besøgstal 1972: 4.472. *1973:* 4.768.

Udstillinger: Specialudstilling vedrørende Riborg Voigts tilknytning til H. C. Andersen. Gravminder i træ med malet dekor.

Erhvervet testamenterisk: 20 gen-

stande fra Riborg Voigts datterdatter, omfattende bedstemors chatol, flere sølvgenstande, silhuet, fotos, arkivalier. 1 Louis XVI dragkiste, 7 silhuetter, stamtavler m. m. fra Hempel-slægten, indvandret fra Tyskland til Faaborg i 1719.

Ny erhvervelser: 2 bindebrev, 4 gamle gækkebreve. 2 fjerbilleder (Kiebitz). 1 skibsmodel (Evert). 1 kobberstik forestillende byfoged P. K. Trojel (1754-84).

Nyindretninger: Museets have med barokpræg, restaureret med nye labyrinter af buxbom og lavendel, samt nyplantet 36 gamle haveroser.

GILLELEJE MUSEUM

Besøgstal 1972: Ca. 1500 betalende og ca. 1000 ikke betalende, i alt ca. 2500.

Oplysnings- og undervisningsvirksomhed: Der har været afholdt 4 foredrag med lysbilleder og fremvisning på museet med forklaring.

Vigtigere undersøgelser: Afskrifter af gl. aviser, kirkebøger og arkivalier.

Vigtigere ny erhvervelser: 1 maleri af Torolf Petersen. 1 skænket af overretssagfører Vedsmann. Samt arkivalier fra det nedlagte toldkontor i Gilleleje.

Besøgstal 1973: Ca. 1800 betalende gæster og ca. 800 ikke betalende, i alt 2600.

Vigtigere ny erhvervelser: 2 malerier af Viggo Helsted 1887 og 1890, fra Gilleleje havn, erhvervet af museumsforeningen samt arkivalier fra Gilleleje Havn.

GRINDSTED MUSEUM

Besøgstal 1972: 434, *1973:* 820.

Udstillinger: Skiftende billedudstil-

linger. Vandreudstillinger suppleret med egne ting: »Smeden« og »Køkkenet«. Fund fra udgravninger i Donslund og Løvlund. Kunstudstilling: Malerier og skulptur af Erling Frederiksen.

Oplysnings- og undervisningsvirksomhed: Museumsaftener ved lokale kræfter. Folkeuniversitetsforelæsninger. Samarbejde med Ribe amts museums-pædagoger.

Nyindretning: Marts 1973 overtog museet det tidligere bibliotek, der i sin tid blev bygget i museets have. Her påbegyndtes etablering af en basisudstilling (kort, plancher, modeller, fotostater m. v.) der skulle vise Grindstedegnens udvikling fra hedeslette til landbrugs- og industrisamfund.

Vigtigere konserveringsarbejder: Den i 1970 påbegyndte nyregistrering og konservering af museets samlinger er fortsat og tilnærmelsesvis afsluttet.

HASLEV MUSEUM

I 1972 og 1973 havde museet et årligt besøgstal på kun ca. 400. Dette skyldes, at museet havde til huse i tagetagen på en af byens skoler, hvor der kun var ringe muligheder for offentlig adgang. Museumssamlingen var udstillet som et åbent magasin og egentlige udstillinger blev arrangeret dels i et tidligere butikslokale i Jernbanegade dels i 5 monter opstillet i pengeinstitutter og på skoler.

På grund af museets begrænsede økonomi og lille frivillige medarbejdergruppe har arbejdet i disse år koncentreret sig om de daglige rutiner. Det bør dog nævnes, at der i efteråret 1973 blev indledet en grundig registrering af samlingen. Man arbejder med »den grønne registrant« og til kartoteket er udarbejdet et kort, A4 tværfomat.

Kortskrivningen foretages på maskine med et gennemslag, således at der samtidig skrives kort til sagligt kartotek og »hovedprotokol«. Til daglig brug vil et sæt kort i nummerfølge blive opstillet ved siden af det saglige kartotek. Som sikring ved brand, hærværk eller lignende vil et sæt fotokopier af genstandskortene blive placeret borte fra museet.

HELSINGØR KOMMUNES

HISTORISKE SAMLING

Besøgstal: 4.210, heri indregnet skolebesøg.

Blandt *særudstillinger* kan nævnes udstilling af keramik, som har været anvendt i Tikøb-Området. Desuden udstilling af sang- og nodebøger m. m. + Snekkerstenfiskernes store fane fra fiskernes sangforening fra forrige årh. I december en udstilling af salme- og andagtsbøger strækkende sig fra 1682 til ca. 1900.

Museets *publikation* Saga har været udsendt som særnummer – Gule Saga – med udelukkende pædagogisk stof d. v. s. billeder af undervisningssituationer med tekstforklaringer på engelsk. Forord af professor Kjeld Winding. Udgiften til trykning betalt af Kultur- og Undervisningsministeriet. Udsendt til samtlige Nationalmuseer à 5 ekpl. i verden af Dansk Institut for International Udveksling af Videnskabelige Publikationer. Endvidere udsendt enkelt blad Egnen med lokaloplysninger til samtlige læge- og tandlægeværelser i kommunen. Desuden en plakat. Hver formiddag benyttes museet til skoleundervisning. Alt er gratis. Museet har jo pædagogisk hovedformål d. v. s. er kulturelt-pædagogisk center på lokalhistorisk grund – hvorfor vore un-

dersøgelser først og fremmest er undersøgelser af de forestillingsområder, som opstår i såvel børn som voksne ved mødet med museumsting. Disse undersøgelser offentliggøres i Saga, f. eks. »Museet set i Livets morgen og aften – børn og folkepensionisters reaktioner ved museumsbesøg«, men også lokalhistoriske undersøgelser fremkommer i Saga dels udarbejdet af Nationalmuseets medarbejdere dels af gamle hjemmedelere.

Blandt *nyerhvervelser* kan nævnes malerier fra Tikøb-Området fra forrige årh. f. eks. Neumann: Gammel Hornbæk fisker 1869, C. F. Sørensen: Fiskerne står ud i Sommerstorm, Hornbæk ca. 1860erne, F. Richardt: Gurre ruin 1864, Niels R. Finsens første betretning om lysets indvirkning på huden, Hospitalstidende 1893 (Finsen gjorde de første solbadeforsøg i Espergærde 1895). I forbindelse med nyindretninger kan det fremhæves, at museet har fået tyverialarm. Museet har adskillige kostbare og meget smukke faner fra lokale foreninger. Socialdemokratisk fane fra 1902 med billede af en jakobinerpige er blevet ophængt i glas og ramme, således at den er helt konserveret mod skadedyr.

MUSEET FOR HOLBÆK OG OMEGN

Besøgstal 1972 og 1973: 8.341 og 7.987.

I samme periode har museet afholdt 9 kulturhistoriske *særudstillinger* samt 18 udstillinger af moderne kunst. De kulturhistoriske udstillinger har behandlet emnerne: jul i gamle dage, legetøj, papir- og boghandlervarer fra ældre tid, kirkehistorie i Holbæk, Asta Nielsen-minder, eskimokultur, posthistorie og dukketeatre. På *kunstudstil-*

lingerne er vist værker af billedhuggeren Anders Tinsbo, maleren Henrik »Buster« Brun, maleren Knud Nielsen, billedhuggeren Hans Olsen, væveren Beate Neergaard, maleren Claus Bøjesen, maleren Stig Weie Hansen, maleren Eva Andersen, maleren Carl Beier, maleren Carl Johan Langelo, billedhuggeren Preben Kjøie Nielsen, maleren Ellen Margrethe Jensen, maleren Karen Jensen, maleren Poul Lillesøe, maleren Jens Peter Helge Hansen, maleren Mette Møller Bovin, grafikeren Helle Vibeke Erichsen, maleren Bent Holstein, maleren Emil Hørbov, maleren Anne Marie Brauge og maleren Gunnar Saietz.

Museet har *udgivet* årsberetning 1971-72, årsberetning 1972-73 og »Formidlingsproblemer«. Desuden har museets personale skrevet bogen »Kirker og kirkekunst i Holbæk«, udgivet af Holbæk Menighedsråd.

Som led i museets *oplysnings- og undervisningsvirksomhed* er afholdt 11 foredrag over museale emner samt 10 arrangementer i møderækken »Møde med kunstneren«, der afvikles i forbindelse med museets kunstudstillinger. Derudover har museets personale medvirket som foredragsholdere ved talrige foreningsarrangementer i byen og omegnen. En egentlig museumsundervisning er foregået til stadighed, med deltagelse af skoleklasser, erhvervspraktikanter, klubber og foreninger.

Museet har foretaget *udgravninger* af en forstyrret Ertebølle-boplads i Allerup, Tuse h., af en jernudvindingsplads i Hørby, Tuse h., af en borgtomt i Ågerup s., Merløse h., og af Holbæk slot og Holbæk sortebrødre-kloster.

Blandt museets *vigtigste nyerhver-*

velser i årene 1972 og 1973 kan anføres et mellemneolitisk hankekar med dekoration, fundet ved Skamstrup, Tuse h., et righoldigt fund af kakler, kakkelforme, lertøj o. a. fra tiden omkring 1600, fra Sortebrødreklostret i Holbæk, et standur, dateret 1737, signeret Mogens Møller Prestø, et sølvbæger, fremstillet af Niels Christensen Lind, der var sølvsmed i Holbæk 1753-98 samt et spejl, signeret og fremstillet af Chr. Clausen, der var glarmester i Holbæk 1849-91.

Museets oldsagssamling er blevet nyopstillet i bygningen Bagstræde 8, der efter gavebrev fra Holbæk kommune er inddraget i museumskomplekset. Også bygningen Klosterstræde 14 er stillet til museets rådighed, og her er indrettet kontorer for museets personale. I forbindelse med disse bygningserhvervelser er museumsgården blevet udvidet og omlagt. Også museets kirkehistoriske samlinger er nyopstillet.

Konserveringsafdelingen ved Holbæk Museum er fortsat blevet udbygget, således at den kan påtage sig hovedparten af museets konserveringsopgaver og tillige har udført en del arbejder for andre sjællandske museer. Enkelte opgaver er dog blevet løst udenfor museet, således er to borgervæbningsfaner fra 1801 blevet konserveret på Nationalmuseets konserveringsanstalt.

HØRSHOLM EGNS MUSEUM

Besøgstal 1972: 1921. *I 1973:* 1578.

Udstillinger: I 1972 arrangeredes en udstilling om Caroline Mathilde og Struensee omfattende bøger, smædeskrifter, billeder m. m. I 1973 viste museet i samarbejde med Hørsholm Kunstforening udstillingen »Livsglæde i kunst og natur«, omfattende Mary

Wright Beck's miniaturer, olie billeder og akvareller. I september endvidere en udstilling på museet om Hørsholm Kirke i anledning af dennes 150-årsdag. I en montre ved indgangen til Hørsholm postkontor viste museet i 1973 8 mindre udstillinger, herunder bl. a. om Johannes Ewald, Kokkedal Slot, Hørsholm by omkring år 1900, badeliv ved Øresundskysten, julekort fra 1890 til 1920.

Publikationer: 1972. Povl Eller: Hvad blev der af portrætterne på Hirschholm Slot. 92 s. I 1973. Inger og Ove Rasmussen: Fortid i Blovstrød.

Oplysnings- og undervisningsvirksomhed: I begyndelsen af 1972 afsluttedes en i 1971 påbegyndt foredragssække i F.O.F. Følgende foredrag blev holdt i 1972: Håndværk og industri, Øresundsdampere og Kystbanen, Veje og færdsel i Hørsholmegnen. Endvidere holdtes følgende foredrag for foreninger: Kongeveje i Nordsjælland, Nordsjællandske jernbaner, De gamle veje, Hirschholm Slot og tildragelser på slottet.

I forbindelse med generalforsamlingen i 1972 indledte skoleinspektør T. Rechendorff en debat om kulturelle aktiviteter i Hørsholm kommune. I maj arrangeredes en tur til de gamle fabrikskvarterer langs Usserød å. I forbindelse med generalforsamlingen 1973 fortalte sognefoged Poul Chr. Nielsen, Kettinge, om Nedensognet i Blovstrød og fra 5.-7. oktober havde museet arrangeret en tur til Celle.

Vigtige nyerhvervelser: I 1972 erhvervede museet en sandstensmaske fra Hirschholm Slot samt en større samling skilte til brug for brandslukningsmandskabet under brand. Endvidere et maleri af M. Luplov, Udsigt fra Valle-

rød mod Sundet, og en større samling gamle håndværksredskaber. I 1973 tegninger af P. C. Skovgaard og J. Th. Lundbye (på samme papir) af en værthusholder i Hørsholm, ca. 1846. Endvidere to stik af J. G. Bradt: Æresporten rejst i anledning af Caroline Mathildes ankomst til København og ballet på Christiansborg i november 1766.

KALUNDBORG OG OMEGNS MUSEUM

Museet har i årene 1972 og 73 haft et *besøgstal* på 9344.

Publikationer: Den praktiske Dameskrædderinde, først udg. 1873 og en farvereproduktion af Lundbyes maleri af Kalundborg Kirke. Desuden er udgivet en fører over museets bygninger (der ejes af Nationalmuseet), og samlingerne.

Der har været en *undersøgelse* af Dansk Sølvstøj og kataloger herover (perioden 1850-1900). Museumsinspektøren har medvirket ved flere aftenskolekurser og der har været undervisning af skoleklasser.

Museet har *erhvervet* en del tekstiler og en del håndværksgrej. Den gamle bymodel, Kalundborg ca. 1600, er genopstillet. Der er bl. a. restaureret to store kister og et vægstort maleri af C. Lorentsen.

MUSEET PÅ KOLDINGHUS SLOT

Uden at have rådighed over udstillingssal m. v. har man ment at måtte imødekomme det almindelige krav på *særudstillinger* ved at arrangere og fremvise genstande, som ikke eller kun i ringe grad indgår i museets almindelige virke såsom restaureringsprincipper, grønlandske problemer, dansk-polske forbindelser, ny erhvervelser og gamle forordninger.

I museets *skriftrække* er udsendt »Bogsal og Bogkunst« (1973) og en ny udgave af den danske vejledning (1972). Museets personale har i og uden for museet holdt en række foredrag fortrinsvis med kunstindustrielle emner. Anledninger udefra gav anledning til arkæologiske undersøgelser i slottets gård og i forbindelse med staldgårdens udeværker. Til riddersalens kongerække er anskaffet portrætter af Frederik IV og Christian VI, mens Christian X præsenteres i en terracottabuste. Søfarten melder sig med et skibsportræt fra 1889 af barkentinen »Anna« og krigsminderne med C. Neumanns grisaille af slaget ved Helgoland 9. maj 1864. Som følge af ændrede vilkår er Kolding Brandvæsens og Trolldhedebanens faner kommet til Koldinghus. En erhvervelse af ganske særlig karakter er den tandlægestol, som museets stifter, tandlæge A. M. G. Friis, begyndte sin praksis med i 1872. Med hensyn til spørgsmålet om slottets restaurering er situationen afventende. Indtil har der været mulighed for at *nyindrette* et genforeningsgalleri og et nyt sølvkammer.

KØBENHAVNS BYMUSEUM

Besøgstal 1972: 65.500. 1973: 66.000.

Udstillinger: 1972: »Skår i glæden«, »Havfruer«, »Sporvognsminder«, »Maya skulptur og lertøj«, »Gamle julekort«. 1973: »Nørrebromaleren C. Falbe-Hansen«, »Enten-Eller. Elsa de Bruns Kierkegaard-illustrationer«, »Antikke ure«, »De boede i Nyhavn«, »Ebbe Sadolins København«, »Raymondo Martinez' malerier fra Mexico«, »Københavnske fajancer fra 1700-tallet«.

Publikationer: Erhvervelser og iagttagelser (særtryk af Historiske Medde-

lelser om København 1973 og 1974). Nyudgaver af dansk og engelsk vejledning. Jørgen Ahlefeldt-Laurvig: Københavnske fajancer fra 1700-tallet.

Undersøgelser: Udgravninger på landstedet Blaagaards tidligere jorder, nuværende Smede- og Muregade samt i Købmagergade 5 (fragmenter af fajanceovne), endvidere på Kastrup fajancefabriks tomt, i Classensgade og Frederiksholms Kanal 28 (gipsovn udgravet).

Vigtigste erhvervelser: Fajanceovn fra Vesterbro ovnfabrik, ca. 1790 deponeret af Odense Bys Museer. 1000 gamle fotos fra fotograf Elfeldts atelier.

Nyindretninger: Rummene med Englandskrigene samt indre by ca. 1807-50 istandsat og billederne omordnet. Hele 2. sal med billeder og genstande ca. 1870-1920 istandsat og delvis omordnet. Medallesamlingen teksten og udstillet i nye montere.

KØGE MUSEUM

Besøgstal 1972: 13.000, *1973:* 14.000.

Udstillinger i 1972: Gotherkongen Didrik, Ny stenalderudstilling i rum 18, Regionsplanlægning 1970-85, Byfornyelse i provinsbyerne, Oldtids veje ved museets udgravninger, Jacob Riis' billeder med bogudstilling og litteraturliste om emigration, Dukker i 150 år.

Udstillinger i 1973: Ny udstilling Køge by's historie i rum 2, Udgravninger i Køge i rum 3, Dagligstue fra 1899 i rum 9, køkken fra 1900 i rum 10. Arkæologi ved udgravningerne. »Små tog«.

Publikationer: Årbog 1970-73 med hovedemne: Ovnkakler på Køge Museum, biemne: Oldtids- og middelalder-

veje ved Stevns og Tryggevælde år. Skalk nr. 6 - 1973: »Båden ved vejene«. Foredrag i 1972 i forbindelse med regionsplan- og byfornylesudstillingerne. I 1973 tre foredrag: »Hvad ved I om middelalderen« (arkæologi). Foredrag om Oman. Særudstillinger og foredrag må være i det samme rum, så mange udstillinger giver få foredrag og omvendt.

Undersøgelser: Oldtids veje i området, voldene i byen.

Nyerhvervelser: Komplet og uændret dagligstue fra 1899 med alt inventar. Lysestager, snusdåse, hovedvandsæg m. m. fra 1700-årene, sølvtøj fra en Køge-familie. Fire generationers senge-linned fra en gård. Landsens lokum. Købt et sølv hovedvandsæg, køgemes-ter.

Hovedistandsættelser af begge gavlvægge i museets hovedbygning. Indretning af magasin i kælder.

Optagelse og konservering af 12,5 m lang ege fra bronzealderen.

LEMVIG MUSEUM

Besøgstal 1972 og 1973: ca. 1250 og ca. 2000.

Følgende *udstillinger* har været afholdt: Barn omkring 1900 (fra museets egne samlinger), Fredningsplanudvalgets udstilling om naturfredning, Jørgen Borgs fotoudstilling »Vestjyske havne og fiskerlejer« samt udstilling om redningsvæsenet i forbindelse med åbningen af Flyvholm redningsstation. Denne sidste udstilling blev til i et samarbejde mellem museet og Fredningsplanudvalget.

Af *oplysende virksomhed* har museet afholdt en lang række omvisninger i museets samlinger for skoleklasser og foreninger. Desuden har der været

holdt foredrag om udvalgte emner som f. eks. malede bondemøbler, strandinger, købstadsliv, hornskemageri, glas, sølv, porcelæn, messing- og kobbertøj. Endelig har museet holdt foredrag i en del af områdets foreninger, bl. a. om landsbysamfundet i forvandling og om husmand Peder Nielsen Lykke, Nees.

Undersøgelsesvirksomheden har koncentreret sig om optegnelser vedr. Lemvig o. 1900, optegnelser, indsamling af avismateriale, observation og fotografering af snurrevodstromlen, en lokal opfindelse fra 1972, dens udbredelsesforløb og anvendelse, samt om arkivstudier vedr. husmænd i Nees sogn. Museet har endvidere gennem udsendelse af en emneliste til områdets folkepensionister indsamlet en række erindringer. Af arkæologisk virksomhed kan nævnes undersøgelsen af en ertebølleboplads ved Vinkelhage med et stort fund af knoglemateriale.

Af *vigtigere nyrehvævelser* kan fremhæves et par store fotografiske samlinger, Flyvholm redningsbåd, fiskegrej, 1700-tals inventar fra en købmandsgård samt et lågkrus af sølv fra 1670. Til slut bør det nævnes, at museet pr. 1.8.1972 fik mulighed for at ansætte en fagligt uddannet leder.

LOLLAND-FALSTERS STIFTMUSEUM

Besøgstal 1972: 14.654. 1973: 16.612.

Udstillinger: »Tiden no'en af os ka' huske« – (hverdagslivet i 1930erne). »Lolland-Falster«, fotograferet af Johan Henrik Piepgrass. »Udgravningerne i Vejleby«. »Fliser og Fajance fra Holland«. »Folkekunst fra Peru«. »Dragter fra Lolland«. »Engelsk fajance«. »Sukkerroer – 100 år på Lolland-Falster«. »Jacob A. Riis – en avis-

reporters fotografier fra New Yorks slum o. 1900«. »Ny Guinea – hvad sker der«. »Vore Bedsteforældres Tid«.

Publikationer: Diasserie om Falstergården på Frilandsmuseet. Lærervejledning til emnet: Landbruget o. 1800. »Tidende no'en af os ka' huske« (avisstof om 1930erne). Storstrømsamtets Museer, brochure udgivet i fællesskab med amtets øvrige museer. Else-Marie Boyhus: Lolland-Falster – en historisk billedbog. Stiftsmuseets årsskrift 1972 og 1973 (i 1973: Ove Nielsen: museumspædagogisk arbejde og Kjeld Snedker: Revshaleborgens gravplads). Else-Marie Boyhus: Svenske sæsonarbejdere i Rødby retskreds 1875-85. Dragter fra Lolland (udstillingsvejledning). Vafler og Goderåd (hæfte med opskrifter). Else-Marie Boyhus (red.): Sukkerroer – 100 år på Lolland-Falster.

Oplysnings- og undervisningsvirksomhed: Foredrag, forelæsninger på Folkeuniversitetet, undervisning af folkeskolens lærere, undervisning på Suhrs og Ankerhus husholdningsseminarier.

Undersøgelser: 1. Oldtid. Depotfund fra yngre stenalder i Vejringe (Åstrup sogn). Højtomt, yngre stenalder Ud Stolpe (Slemminge sogn). Grubekompleks ældre bronzealder Bringsere bakker (Åstrup sogn). Rig kvindegrav fra yngre romersk jernalder i Nr. Alslev. Højtomt fra yngre jernalder i Næsby (Tillitze sogn). 2. Middelalder. Gravplads i Revshale ved Maribo. Hustomt i Øster Karleby (Halsted sogn). Lokalisering af højryggede agre i Rosningen skov (Vesterborg sogn) og Rørmark skov (Bandholm sogn). 3. Nyere tid. Undersøgelse af sukkerroedyrkingens historie på Lolland-Falster. Svenske sæsonarbejdere 1875-85 (datalogisk undersøgelse). Udgravning

omkring Guldborg Iervarefabrik (virksom i slutningen af forrige århundrede). Registrering af polakkaserne ved Orupgård, arbejderboliger ved Højbygård, kolonihaver ved Maribo.

Nyerhvervelser: Indsamling af redskaber og maskiner til sukkerroedyrking. Inventar fra polakkaserne ved Orupgård. I samarbejde med Danmarks Radio er indsamlet ældre film og fotografier fra Lolland-Falster.

Ny- eller ombygninger, udvidelse: Museets arbejdsrum er udvidet med en kontorbygning i Museumsgade og en værkstedsbygning i Lunddahlsvænge. Projekt til ydre istandsættelse af museets hovedbygning er udarbejdet. Den store lade, der ligger over for Frilandsmuseet er af Maribo kommune overdraget til museet.

Konserværingsarbejder: Hovedistandsættelsen af Frilandsmuseets bygninger er fortsat planmæssigt.

NÆSTVED MUSEUM

Besøgstal: 14.200.

Udstillinger: et keramikalter, »Bryllup og Blomster«, juletræer, »Metaller og Blomster«, keramikudstillinger, påskeæg, kopper, medicinalgenstande, »Glas og blomster«.

Publikationer: J. L. Østergaard Christensen, F. Michelsen og Niels A. Christiansen: Formidlingsproblemer (udg. i fællesskab med Holbæk og Roskilde museer).

Oplysnings- og undervisningsvirksomhed: 3 ugentlige timer er afsat til museumslektorens undervisning, og der er udsendt materiale til lokale emner som Helligåndshuset, spedalskhed og Næstveds søvej. Der er gennemført adskillige omvisninger for sammenslutninger og foreninger.

Undersøgelser: Sportsdykkere har lokaliseret den gamle indsejlings moler ved Karrebæksminde. Der er udgravet en boplads fra tidligste stenalder i Holmegaards mose og en jernalderboplads ved Næstved.

Nyerhvervelser: et keramikalter af Hansen Reistrup, keramik fra lokale værksteder, kjole fra 1913, brudekjoler og brudgomssæt samt et porthammertræ med bomærker og vers fra 1630'erne.

Nyindretninger: Landbrugsafdelingens opstilling og belysning er ændret.

MORSLANDS HISTORISKE MUSEUM

Besøgstal 1972/73: 4.500. Med udgangspunkt i museets navneklude publiceredes heftet »Gamle Korsstingsmønstre«.

ODENSE BYS MUSEER

Besøgstal: Fyns Stiftsmuseum 1972: 26.758, 1973: 23.867, H. C. Andersens Hus 1972: 140.226, 1973: 138.340, Møntergården 1972: 19.350, 1973: 26.310, Den fynske Landsby 1972: 66.368, 1973: 64.685, H. C. Andersens Barndomshjem 1972: 6.103, 1973: 5.870, Carl Nielsens Barndomshjem 1972: 1.141, 1973: 1.147.

Udstillinger: Fyns Stifts Kunstmuseum: »Paradis«, Victor Sparre, Nederlandsk farve i dag, M. C. Escher, Robert Jacobsen, Trykkerbanden, Albert Berthelsen, Bodil Kaalund, Kathleen Cooke, Ler ta'r form, Jan Groth, La Jeune Sculpture, Ung belgisk kunst, Inge Schiöler, Vielfaure's Civilisation, Bodil Damgaard, Dutch Design in the Public Sector. – Møntergården: Hvidernes værker, H. C. Andersen-even-

tyrspil (Ray Nusselein), A. Riis, Ler ta'r form, Plantefarvning (Ingeborg Mule Henningsen), Vore bedsteforældres tid, Paraplyteater (Ray Nusselein), fotoudstilling og filmforevisning i forbindelse med den fynske fotoindsamlingskampagne sept. 1973. – Fyns Stiftsmuseum: Nonnebakken, Ler ta'r form, Arkæologiske undersøgelser 1972, Det ældste landbrug.

Publikationer: Fynske Minder 1972 og 1973, Anderseniana 1972 og 1973, samt Erling Albrechtsen: Fynske jernaldergrave V, Nye fund (Fynske Studier X), 1973. Desuden kortere vejledninger og udstillingskataloger samt perspektivplan – redegørelsen »Odense Bys Museer 1972-1982«, 1973.

Undervisnings- og oplysningsvirksomhed: Museernes undervisnings- og oplysningsafdeling har i beretningsperioden tilrettelagt undervisningsforløb for omkr. 300 elevhold med et samlet elevtal på ca. 6000 (ca. 10 % af samlet skolebesøg). Hvert forløb har bl. a. omfattet omvisning, opgaveløsning og filmforevisning. I et nyetableret offsettrykkeri er fremstillet 32.700 småpublikationer, bestående af sæsonprogrammer, udstillingskataloger, vejledninger, turbeskrivelser samt diverse undervisningsmaterialer.

Foruden at have tilrettelagt og afviklet 5 interne særudstillinger har afdelingen arrangeret 22 kurser og foredrag for lærergrupper og studerende, alle med museumspædagogen som foredragsholder/instruktør.

Vigtigere undersøgelser: Fyns Stiftsmuseum: Af museets undersøgelser kan nævnes redningsgravninger på en stor forekomst af kogegruber fra yngre bronzealder ved Rønningesøgård, Rønninge s. Gruberne ligger regelmæssigt

placeret i lange parallelle rækker, som kan følges over et par hundrede meter (jfr. Fynske Minder 1974). – I samarbejde med Forhistorisk Museum, Moesgård, fortsattes fra 1973 gravninger på en meget omfattende boplads fra yngre stenalder (mellemeol.), hvis mest bemærkelsesværdige træk er to systemer af brede grave flankeret af væggrøfter til palisader, som har omgivet en meget stor boplads ved Hårby å, Sarup, Hårby s. Hustomter fra førromersk jernalder er for første gang registreret fra Fyn på samme plads. (Stenalderbopladsen jfr. Fynske Minder 1974). – I Lusehøj, Voldtofte, Flemløse s., indledtes 1973 s. m. Odense Universitet gravninger i en yngre bronzealders storhøj med det formål at belyse fundforholdene for Danmarks rigeste yngre bronzealdergrav fra 1861. Flere urnegrave fandtes, jfr. Fynske Minder 1973. – I Bro, Brenderup s., udgravedes en lille senglacial boplads (Brommekultur) et pileskud fra en samtidig boplads (se Kuml 1972) for midler fra Statens humanistiske Forskningsråd. – På Lindelygård, Egense s., udgravedes en sen yngre bronzealderhøj med randstenskæde og plovspor og centralurnegrav. – I Vester Kærby undersøgtes i tilknytning til vejarbejde dele af en yngre bronzealderboplads med husrester. – Et stort depotfund fra ældre bronzealder fremkom ved byggeri i Røjlemose ved Strib og gav anledning til gravninger i kulturlag fra yngre stenalders begyndelse og slutning (jfr. Fynske Minder 1972). – Bopladser fra førromersk jernalder er undersøgt inden for Odense bys område, i begge tilfælde i forbindelse med vejanlæg. – I Kappendrup, Rolfsted s., udgravedes en høj med to grave fra

ældre bronzealder. – I Enemærket, Dreslette s., udgravedes en langdyssetomt. – Sammen med Odense Universitet har museet påbegyndt en bebyggelseshistorisk undersøgelse af Sydvestfyn (se Fortid og Nutid 1973). Møntergården: Undersøgelse vedr. Pernille Lykkes Boliger (se Fynske Minder 1973), mindre sonderinger på Sortebrødrekløsters område, ved Odense adelige Jomfrukloster (middelalderlig bispegård) og i 1973 sondering i Ståltræde (1000-1200-årene), altsammen i Odense by. – Den fynske Landsby: Af bygningsundersøgelser i 1972 og 1973 må særlig fremhæves 3 gårde som alle har både stuehus og udlænger bevaret, nemlig Stærmosegård (Odense), Højbjerggård (Ubberud s.) og Langagergård (Allerup s.). Endvidere er undersøgt en høkerbutik i Stenløse, samt en stente af marksten i Østrup.

Vigtigere ny erhvervelser: Møntergården: Natten mellem 23. og 24. juli 1972 blev ialt 210 stk. lokalt sølvstøj stjålet fra museets sølvsamling. Som resultat af fotoindsamlingen erhvervedes ca. 500 fotografier. Den fynske Landsby: Bystævnet fra Hjallesø by, bestående af 21 sten med bymændenes forbogstaver indhugget. Bystævnet er genopstillet midt i frilandsmuseets område. Fyns Stifts Kunstmuseum: 1972: Jan Groth, Tegn, 1964 (gobelin), erhvervet med støtte af Ny Carlsbergfondet. – I august 1973 deponerede Ny Carlsbergfondet Jens Juels portræt af faderen og Ny Carlsberg Glyptotek deponerede ved samme lejlighed Jens Juels portræt af moderen. – 1973: Kurt Trampedach, Gående mand ved facade, 1973.

Ny- eller ombygninger, nyindretninger: Fyns Stifts Kunstmuseum: I 1973

påbegyndtes en hovedstandsættelse af museumsbygningen i Jernbanegade. Der indrettedes nye maleri-magasin, en læsesal samt 3 nye udstillingsrum for kunstsamlingen (tidl. møntsamling). Fyns Stiftsmuseum: 1972 erhvervede Odense kommune Odense adelige Jomfruklosters bygning på Albanitorv. I 1973 overflyttedes hertil oldsagssamlingens kontorer og værksted. En overflytning af udstilling og magasiner er planlagt efter restaurering af bygningen. Møntergården: Museumshaven blev åbnet 1972 og Pernille Lykkes Boliger istandsat og åbnet for publikum 1973. Installering af brand- og tyverialarm. H. C. Andersens Hus: Odense byråd bevilgede i 1973 ca. 5 mill. kr. til en udvidelse og ombygning af museets bygninger (ventes afsluttet 1975-76). Den fynske Landsby: Udstilling af dele af museets vognsamling efter forudgående, ret omfattende konserveringsarbejder.

DEN ANTIKVARISKE SAMLING I RIBE

Besøgstal 1972: 13.945.

Udstillinger: »Middelalderens hverdag«. Permanent udstilling i Hans Tavsens Hus. Jacob A. Riis udstilling. En avis-reporters fotografier fra New Yorks slum omkring 1890. Vandrestilling i samarbejde med Kunstindustri-museet. »Fund og gaver«. Særudstilling vedrørende årets erhvervelser. »Ribes lyksaligheder«. Fotoudstilling af Henrik Olsen. Maleriudstilling af kunstmaler Hans Nissen Aalling. Det muselmalede stel.

Publikationer, museets egne: Mark og Montre 1972. I samarbejde med kulturhistoriske museer i Ribe amt. *Publ. ved museets medarb.:* Mogens

Bencard: *Medieval Pottery in Denmark*. Chateau Gaillard V, Caen 1972. Mogens Bencard: *Middelalderlige stenmortere*. Kuml 1972. Mogens Bencard: »Det ældste Ribes beliggenhed, et arkæologisk problem«. Dansk Hjemstavn 1972. Mogens Bencard: »Om anvendelsen af runepind 2 fra Ribe«. Mark og Montre 1972. Mogens Bencard og Johan Lange: »Botaniske resultater af en udgravning i Ribe«. Mark og Montre 1972. Torkil Funder og Henrik Olsen: »Om skrammels muligheder«. Mark og Montre 1972.

Oplysnings- og undervisningsvirksomhed: Hrolf Thorulf: skolesæt vedr. Danmarks oldtid. Hrolf Thorulf: skolesæt vedr. gamle huse i Ribe.

Vigtigere undersøgelser: S. Nikolajgade, Ribe. Udgravning af middelalderlig kirkegård med levn fra vikingetidig bebyggelse. Gårdejer Ejnar Hansens mark, Obbekær sogn. Udgravning af gårdtomt fra førromersk jernalder. Villa Pax, Kurveholmen, Ribe. Etnologisk registrering. Alsbrogårde, Hunderup sogn. Etnologisk registrering.

Vigtigere nyherhvervelser: Fra journalist K. H. Rosenstands bo er ved testamentarisk bestemmelse skænket en meget stor samling indbo med mange generationers tilknytning til Ribe samt et betydeligt arkivmateriale vedrørende byens historie.

Besøgstal 1973: 12.578.

Udstillinger: »K. H. Rosenstands fotografier«. Særudstillingen havde til formål at få identificeret Rosenstands store samling af personbilleder. »Apotekerens flasker – et kæmpepuslespil«. En udstilling af genstande i forbindelse med restaurering af det gamle apotek. »De kære små«. En udstilling af dukker og legetøj fra ældre tid. »Vestjyske

billeder«. Fotoudstilling af Jørgen Borg. »Hånd i handske«. En udstilling af dukketeater, dukker og en indføring i, hvordan disse laves. Udført af Queens' Gaards dukketeater. Billedvævninger: Birgitte Sperber.

Publikationer, museets egne: Mark og Montre 1973. I samarbejde med kulturhistoriske museer i Ribe amt. *Publ. ved museets medarb.*: Mogens Bencard og Else Roesdahl: »Dansk middelalderlertøj 1050-1550«. Århus 1972. Mogens Bencard: »Viking age Ribe«. Kiel Papers. Mogens Bencard: »Dansk middelalderlertøj med antropomorf dekoration«. Kuml 72 (udk. 73). Mogens Bencard: »Fundforholdene omkring hjerneskalen med runeindskrift«. Sønderjysk Månedsskrift 12, 1973. Mogens Bencard: Ribes vikingetid. Mark og Montre 1973. Torkil Funder og Henrik Olsen: »At udstille middelalder«. Mark og Montre 1973.

Vigtigere undersøgelser: Fiskergade, det gamle apotek. Undersøgelse af middelalderlige bylag samt af apotekets »glasmødding«. Kunstmuseet, S. Nikolajgade, Ribe. Udgravninger med det formål at konstatere udbredelsen af vikingetidig bylag på nordsiden af Ribe å.

RINGKJØBING MUSEUM

Besøgstallet for 1972 var på 5.515, mens det i 1973 kun blev på 2.810. Det voldsomme fald har den enkle forklaring, at museet var lukket på grund af nybyggeri fra 1. sept. 1972-13. aug. 1973. I museumshaven opførtes i denne periode en ny udstillings- og magasinbygning, der ved en mellembygning er forbundet med den gl. museumsbygning. En sidebygning til den ny fløj rummer publikumstoilet og kuestodebolig. I forbindelse med byggeriet

installeredes varme i den gl. bygning, der hidtil havde været uden opvarmingsmulighed. Udstillingsrummet på 175 m² i den ny fløj skal huse museets forhistoriske samlinger. Opsætningen af udstillingen begyndtes i efteråret 1973 efter modtagelsen af de første montere. 9. nov. 1973 holdtes officiel indvielse.

Foruden flere mindre *undersøgelser* og besigtigelser foretoges i 1973 et par større arkæologiske udgravninger. I Torsted udgravedes en dyssetids jordgrav, der lå placeret centralt i tomten af en langhøj. I Hover undersøgttes en romersk jernalders gravplads, der var truet af grusgravning. Der fandtes 3 grave fra ældre romertid og 6 grave fra yngre romertid samt en del rester af ældre jernalders bebyggelser. Det vigtigste fund var et romersk bronzefad fra kejser Augustus' tid. Undersøgelsen bekostedes af Rigsantikvarens Fortidsmindeforvaltning.

ROSKILDE MUSEUM

Besøgstal: Ca. 5.000 årlig, hvortil nu tillægges 15.000 fra udstillingsvirksomhed udenfor museet.

Udstillinger: Jul i årligt samarbejde med Holbæk Museum i forbindelse med særudstillinger i legetøj (1972), dukketeatre og billedark (1973) – Middelalderkeramik på Moesgård. Årlig ju-leudstilling i egne lokaler – lidt større og mindre skiftende udstillinger i museet (fastelavn – påske – lertøj – Roskilde Tidendes jubilæum – engelsk stengods m. m.). Større udstillingsmontere i Roskilde Bank: påbegyndt udstillingsrække.

Publikation: Niels A. Christiansen: Museum og Undervisning. J. L. Østergaard Christensen. F. Michelsen og

Niels A. Christiansen: Formidlingsproblemer (fællespublikationen for Roskilde, Holbæk og Næstved Museum).

Oplysnings- og undervisningsvirksomhed: Museumslektorat for såvel skoler som almindelig formidling: Foredrag, foreningsbesøg, 2 studiekredse, ekskursioner, besøg i museet, ovennævnte udstillinger og udsendelse af plancheudstillingerne: Dragt og Jul. Fast etableret undervisning for erhvervspraktikanter.

Vigtigere undersøgelser: Museet har fået fast ansat arkæologi-tekniker, der følger alle udgravninger i Roskilde by (undersøgelse af middelalderlig bro-lægning m. m.). Tilsyn og bevaring af bygningsrester ved nedbrydninger (gavl og enkelt fag af renaissancebindingsværk med lidt senere boligudstyr af paneler, døre og loft fra Wolffhechels Gaard, Maglekilde Kuranstalt, Louis Pios hus m. m.).

Vigtigere ny erhvervelser: Specielt til Gustav Wied museet, barndomsmuseet, samlingerne af hede bokultur, originalbilleder af topografisk-kunstnerisk interesse, møbler, keramik m. m.

Ny- eller ombygninger: Nyindretninger: 2 store fabriksrum i Kemps Garverier til magasinrum – det ene indrettet, det andet og større lige overtaget. Indretning af Gustav Wied samling.

Vigtigere konserveringsarbejder: Forhandlinger om oprettelse af stilling som konservator-tekniker.

SAMSØ MUSEUMSGÅRD

Besøgstal 1972: 8.056, heraf 2.401 voksne og 1.480 børn. De øvrige er familier, selskaber m. m. 1973: 11.294, heraf 2.997 voksne og 3.251 børn.

Udstilling 1972: Jættestuefund.

1973: Det gamle Tranebjerg, legetøj, Kyholm-fund, sølvstøj.

Publikationer: Samsø Museum, vejleder; Samsø Museumshof (1972).

Undersøgelse: Prøvegravning i jernalderlandsby syd for Besser.

Nyerhvervelser: Violin fra Koldby, bygget efter forbillede af en Stainer-violin (Jacob Stainer var hofviolinbygger i Østrig 1658-1683). Dåbsfad af tin fra 1670. Kisteplade fra 1731.

Konservering: Bronzer rensat og strøget med metallak.

SILKEBORG MUSEUM

Besøgstal: 56.014.

Udstillinger: Hollandske fliser. Juletræ med gammel pynt. Gamle film og fotos. De ældste stenredskaber, der er fundet i Danmark. (lånt af Haderslev Museum).

Publikationer: Guide over Midtjyllands fortidsminder. Katalog over danske glas. Artikler i diverse tidsskrifter.

Oplysnings- og undervisningsvirksomhed: Foredrag om fund og resultater fra museets arbejdsmark samt rundvisninger på udgravninger. Særudstilling i Ry og på Silkeborg Højskole samt i et forretningsvindue i Silkeborg. 6 foredrag om forskellige emner indenfor forhistorien samt en ekskursion til omegnens oldtidsmindesmærker. Skolevandredstilling om den danske træskibsfart. Skolekasse med følgende indhold: (stenalderkasser): Lærerbæfte med gennemgang af de stenalderkulturer, der er repræsenteret i kasserne. Diverse stenredskaber. Diasserie med tilhørende bånd om udgravning af gravhøje. Elevopgaver til kasserne. Hæfte om dateringsmetoder.

Undersøgelser: Udgravning af tidlig-neolitisk gravanlæg ved Rustrup. Ud-

gravning af en meget rig bronzealdergrav ved Ry.

Nyerhvervelser: Overtagelse af Købmand Jones' bo, et helt intakt senempire hjem. Forfatteren Albert Dams arbejdsværelse og bibliotek.

Nyindretning: Omordning af magasin. Nyopstilling af museets oldsags-samling og store glassamling.

Konserveringer: Broncesværdet fra Ry-udgravningen. Liberts maleri af Silkeborg Papirfabrik.

SKANDERBORG MUSEUM

Besøgstal 1972: 1.406, *1973:* 1.664.

Publikationer: Museumsforeningen for Skanderborg og omegns årsskrift »Skvæl«.

I 1972 foretog museet en undersøgelse af en nyopdaget gravhøj ved Munnesbjerg i Dover sogn, Århus amt. Der fandtes spor af stenkredse, og der var enkelte sekundære begravelser.

Som gave har museet i 1973 modtaget et vievandskar, der stammer fra Øm kloster. Det blev omkring år 1900 fjernet fra klosterområdet, og kom senere til en have i Skanderborg.

SKIVE MUSEUM

Besøgstal 1972: 13.046; *1973:* 10.229.

Udstillinger: 13 kulturhistoriske udstillinger og 17 kunstudstillinger.

Publikationer: Medudgiver af MIV, Årbog for museer i Viborg Amt.

Undervisningsmateriale: Emnekasser er udarbejdet og distribueres på amtsplan gennem Viborg Stiftsmuseum.

Undersøgelser: Romersk jernalders kvindegrav, broncedepot fra yngre bronzealder, dragtbæger (periode C). Flere store negativ-arkiver er blevet undersøgt og indlemmet i museets samlinger.

Nyindretninger: I juni 1972 påbegyndtes driften af Viborg Amts Konserveringsanstalt i det dertil indrettede lokale på museet.

SYDSJÆLLANDS MUSEUM

Besøgstal i 1972: 8.995 (heraf 1.773 skolebørn, der har besøgt museet som led i undervisningen).

Undersøgelser: Museet har i 1972 fortsat den i 1971 for Nationalmuseets 1. afd. påbegyndte undersøgelse af en senpalæolitisk boplads Stoksbjerg vest for Porsmosen.

Nyerhvervelser: Som gave fra dødsboet efter Marius Michaelsen, Langebæk, død 18. marts 1972, 76 år gammel, er modtaget værktøj fra hans faders tømmer- og karetmagerværksted i Skovhuse, som blev indrettet i 1890. Ved køb er erhvervet et landbord fra slægtsgården »Diersdal«, Bakkebølle samt et maleri fra ca. 1900 med udsigt fra Orige mod Vordingborg Slotsruin.

Nyindretninger: Tyverialarm er blevet installeret. Der har været arbejdet med forberedelserne til nyopstilling af oldtidssamlingen.

Oplysningsvirksomhed: Under aftenbesøg har museet været forevist for forskellige foreninger.

Besøgstal i 1973: 8.979 (heraf 1.654 skoleelever, der har besøgt museet som led i undervisningen).

Undersøgelser: Udgravning af boplads fra yngre bronzealder på Knudshoved Odde har været fortsat 10 dage i august 1973. Museet har i 1973 fortsat den i 1971 påbegyndte undersøgelse for Nationalmuseets 1. Afd. af den senpalæolitiske boplads Stoksbjerg Vest.

Nyerhvervelser: Museets samlinger (bortset fra oldsager) er blevet forøget med 186 numre. Som gave er modtaget

et chatol og 9 billeder. Fra dødsboet efter overlæge Lundstein, Langø er som testamentarisk gave modtaget 3 malerier, de to med motiver fra Vordingborg.

Nyindretninger: Nyopstilling af oldtidssamlingen med hovedvægt på ældre stenalder i Sydsjælland er i samarbejde med magister Gitte Henriksen, Nationalmuseet nu næsten gennemført. Foruden museets egen Sværdborgsamling bygger nyopstillingen på det gennem årene tilvejebragte materiale bl. a. fra bopladsen Stoksbjerg Vest. Til gennemførelsen af nyopstillingen har museet modtaget tilskud. Udstillingen giver nu et instruktivt billede af ældre stenalder i Sydsjælland.

SÆBY MUSEUM

Besøgstal 1972: 5.200, *1973:* 5.900.

Udstillinger: »Fra Perserkongens Hof«, »Julemærker«, »Billedskærerarbejder (af lokal billedskærer) og en udstilling af u-landsting (salgsudstilling).

Oplysningsvirksomhed: Omvisninger for besøgende skoler og foreninger.

Nyerhvervelser: Forskelligt skolemateriel (bøger, landkort, anskuelsesbilleder). Kniplebrædt med alt tilbehør.

Nyindretninger: Et nyindrettet loftsværelse m. varme er taget i brug som magasin.

SØLLERØD MUSEUM

For Søllerød Museums vedkommende var årene 1972 og 1973 karakteriseret af museets flytning til den gamle lystgård Mothsgården, som Søllerød kommune købte i 1969. I 1970 blev Mothsgården, der ligger midt i Søllerød by, fredet i klasse B og et restaureringsarbejde begyndtes i samarbejde med Nationalmuseet.

Arbejdet med *nyopstilling* af museets samlinger påbegyndtes i efteråret 1973 efter at en nyoprettet museumsinspektørstilling var blevet besat d. 15.8.1973.

Fra 1969 til 1.9.1973 havde museet haft lokaler på Nærum Ungdomsgårds loftsetage, men allerede i april 1973 lukkedes museet med den forestående

flytning for øje. I 1972 havde museet, der på det tidspunkt havde åbent 4 timer ugentligt, 400 besøgende.

VARDE MUSEUM

Besøgstal: Varde museum: 9.689, Blåvandshuk Egnsmuseum etab. 1973: 700, ialt: 10.389.

Udstillinger: G. Franceschi »Fransk-



Rokoko-dragkiste fra 1745, bemalet med blå kineserier, fra herregården Hesselmed i Al sogn. Foto: B. Kjær, Varde.

romersk kunst«, »Varde – i de gode gamle dage«, »Varde sølv«, »Lyngbo-tegninger«, »Hollandske fliser«, Danmarks folkelige broderier: Gamle broderier fra Ribe Amt, »H. K. Kristensen udstillingen«, »Borgene langs Varde og Linding åer«, Grafikudstilling fra »Trykkerbanden«, »Langs de Waterkant«, »Jacob A. Riis«; maleriudstillinger: af Hans Nissen Aalling 1890-1971, af P. Østergård Hansen, af Poul Poulsen, Willy Mathiassens malerigave.

Publikationer: Mark og Montre 1972: S. Manøe Hansen »Betydningsfulde højrester i Øse«; Fritze Lindahl »En molling fra Vejers«.

Nyindretninger: Stue fra ca. 1920. Varde by belyst gennem billeder og genstande.

VENDSYSSEL HISTORISKE MUSEUM

Besøgstal: 18.837.

Udstillinger: Grønland i focus – Fredning af fortidsminder – Fliser fra Holland – Gammel Hjørning – Løb og lertøj – Jacob A. Riis – Der var engang et rådhus – Danske Våbenfabrikker og Arsenaler – Gryler – Langs de Waterkant.

Publikationer: A. Skjødsholm, Palle Friis og Svend Thomsen: Teknisk Selskab 1971. VHM.: Rubjerg Knude Fyr, Forslag til fremtidig anvendelse. VHM.: Hjørning-Turistbrochure. VHM.: Museer i Vendsyssel 1972, særtryk af Historisk Samfunds årbog. VHM.: Notat til forår 1973. VHM. og Ole Skensved: Katalog til museets kirkesal. VHM.: Notat til sommer 1973. VHM.: Museer i Vendsyssel, særtryk af Historisk Samfunds årbog.

Oplysnings- og undervisningsvirksomhed: Foredrag om museumsplaner og -problemer i foreninger. Foredrag

om jernalderen i forbindelse med udstilling i skoler. Afholdelse af kursus om »Gammel Hjørning« for fælleslærerrådet. Historisk-arkæologisk lærerinstruktionskursus i samarbejde med forsøgscentret i Lejre.

Vigtigere undersøgelser: Undersøgelse af offermose fra ældre romersk jernalder i samarbejde med Forhistorisk Museum, Moesgård: Egebjerg, Ugilt sogn. Undersøgelse af jernalderardspor i samarbejde med Viggo Nielsen: Gris-højgårds krat, Tolstrup sogn.

VIBORG STIFTSMUSEUM

Besøgstal 1972: 23.365, 1973: 29.453.

Udstillinger: I 1972 blev det meste af året anvendt til nyopstilling af hovedsamlingen, og særudstillingsprogrammet omfattede derfor navnlig mindre udstillinger, heraf 5 i vinduesmontrer i Det gamle Rådhus, og 3 i særudstillingslokalet i Paradis: to fotografiske og en grafisk udstilling. Museet deltog desuden i udstillingerne »Billedvævning 1972« og »Dansk Brugskunst 1972«, samt i en udstilling i Herning i anl. af Landboforeningernes 100-års jubilæum. I 1973 afvikledes 8 større særudstillinger af kulturhistorisk art, udlånt fra museer i Ålborg, Århus, Ribe, København og Juliane-håb. Til brug i Juliane-håb lavede museet samtidig udstillingen Ler og Strå. I vinduesmontrerne vist 3 udstillinger, heraf een lavet af byens skoleelever.

Publikationer: Museets medarbejdere bidrog med 6 artikler i MIV 2 1972, udg. af museerne i Viborg amt, samt med et afsnit i Gyldendals Midtjylland og en artikel i Nordisk Kulturhistorisk leksikon. I 1973 skrev museets medarbejdere 7 af MIV's artikler, samt kata-

loger til nyopstillingen af hovedsamlingen.

Oplysnings- og undervisningsvirksomhed: Museets medarbejdere afholdt i 1972 5 foredragsserier og flere enkeltforedrag som led i oplysningsarbejdet på egnen. Der har været afholdt o. 40 omvisninger på museet og i Hvolris for besøgende skoler, samt udarbejdet 1 vandrestilling og 8 mindre udstillinger i byens institutioner. I 1973 medvirkede museet ved 5 foredragsserier og flere enkeltforedrag i byen og omegnen, samt udarbejdede 6 mindre udstillinger på skoler o. lign. i byen og to vandresamlinger til amtets skoler. Der afholdtes o. 30 omvisninger på museet og i Hvolris.

Vigtigere undersøgelser: Museets vigtigste undersøgelse i 1972/73 var de byarkæologiske udgravninger af de håndværkerkvarterer, som fandtes i vikingetidens og middelalderens St. Sct. Pederstræde i Viborg. Her var på grund af terrænforholdene bevaret usædvanlig mange træ- og læderrester, både af detaljer og bygningsdele. Til brug for byens bevaringsplan er der i 1972 blevet foretaget en registrering af samtlige huse inden for planen. Desuden er Daugbjerg-Mønsted området blevet gennemgået med henblik på en etnologisk undersøgelse af kalkminedriften. I forbindelse med byggemodningen af et stort område øst for byen i 1973 er området blevet undersøgt arkæologisk og etnologisk bl. a. ved en udgravning af et landsbyanlæg fra ældre romersk jernalder. Samme år undersøgte en større urnegravplads ved Engedal og en tidlig neolitisk jordgrav ved Hejring. I forbindelse med udarbejdelse af en amtsanalyse har museets medarbejdere berejst dele af det gamle Viborg amt

for at udpege kulturhistorisk værdifulde landskaber og enkeltheder.

Vigtige ny erhvervelser: Inventar fra en købmandshandel og et snedkerværksted, en række tekstiler fra o. 1900-1920, en empiresofa fra et af Viborgs embedsmandshjem. Desuden har museet fået deponeret et smukt senmiddelalderligt relikviegemme.

Ny- eller ombygninger, nyindretninger: Viborg Stiftsmuseum har 1972/73 gennemført en nyindretning af de to øverste etager i museumsbygningen i Det gamle Rådhus med en omfattende restaurering af hele huset. Derefter er museets middelaldersamling blevet nyopstillet med særlig vægt på de religiøse forhold i byen, og derefter den nyere tids samlings genstande fra perioden 1730-1840 opstillet i midteretagen med særlig vægt på købstadens kultur i denne periode.

Konservering: I forbindelse med nyopstillingen er der gennemført en omfattende konservering af de udstillede genstande dels i Viborg, dels i København.

VÆRLØSE MUSEUM

Besøgstal 1973: 2.034.

Publikationer: Årsskrift. Siderne 11-30 danner et særtryk: Værket ved Søndersø.

Oplysning- og undervisning: Ca. 15-20 skoleklasser som besøgende med foredrag og omvisning.

Ny erhvervelser: En del arkivalier, en del i gl. håndskrift (kontrakter og handeler, gode tekstiler).

Vi ligger i øjeblikket med planer for nybygninger og ombygning af eksisterende bygninger. Statens lokalmuseumstilsyn er involveret.

ØLGOD MUSEUM

Besøgstal: Egnsmuseet: 1.616, Mejerimuseet »Hjedding«: 2.100, Skolemuseet »Hodde gl. skole«: 2.210, i alt: 5.926.

Udstillinger: 3 stk. »Ukendte fotografier fra Ølgod og omegn«.

Publikationer: Museets årsskrift 1972 og 1973. »Hjedding Andelsmejeri 1882-1905«, »Hodde skole 1831-1955« 2. udgave, »Saga« 1972, Mark og Montre 1972: Om altertavlen i Hoven kirke; Kylekæppen, hyrdens lange arm, 1973: Hodde-landsbyen.

Oplysningsvirksomhed: Foredrag: »Ølgod i 30erne«, »Per Holdensen, en vestjysk landbygmester«.

AALBORG HISTORISKE MUSEUM

Besøgstallet var både i 1972 og 1973 præget af ombygninger, idet museet i perioder var helt eller delvis lukket. I 1972 var tallet 13.662, i 1973 12.777.

Udstillinger: Billeder fra fotograf Tønnies arkiv, glas fra danske glasværker og -samlinger, vikingetidens maskebilleder (»Gryler«), »Fra vore bedste-forældres tid«, »Ringridning«, kvindegrav fra overgangen mellem romersk og germansk jernalder (se nedenfor), »Aalborg og middelalderen«.

Publikationer: Jan Kock: Aalborg og middelalderen«, 1973.

Vigtigere undersøgelser: En rig kvindegrav fra jernalderen blev i 1973 som en stor kridtblok hjemtaget fra Sønderholm sogn og færdigudgravet på museet. Ved Skovbakhushuset i Ø. Hassing sogn afdækkedes et bopladsområde, der både rummede en hustomt fra førromersk jernalder og en hustomt fra yngre stenalder.

Ombygninger og nyindretninger: I 1972 flyttede Nordjyllands Kunstmuseum

til egen, nyopført bygning, og Aalborg Historiske Museum fik derved rådighed over hele museumsbygningen i Algade. Dette hus blev opført til formålet 1878-95 og har hidtil for størstedelen været uden varme og lys. Nu begyndte en ombygning og nyindretning, der varede hele 1973 ud. Nyopstillingen af samlingerne skal derfor ikke omtales i denne beretning. Til værksteder og magasiner lejedes et par etager i en tidligere fabriksbygning, Ved Standen 13. Heller ikke her blev ombygningen og nyindretningen afsluttet i 1973.

FORHISTORISK MUSEUM

MOESGÅRD

Siden Forhistorisk Museum i 1970 åbnede i nye omgivelser på Moesgård syd for Århus har man kunnet glæde sig over en støt stigning i *besøgstallet*. I 1973 var der 72.981 gæster mod 67.998 i 1972.

I toårsperioden vistes 6 *særudstillinger* med følgende emner: Ny Guinea, Ovnfund fra Nørhå, Persien, Lertøj fra middelalderen, Thaiandske samlinger og Indisk landsbyteater. Endvidere arrangeredes et antal mindre udstillinger i banker og biblioteker, og gennem Moesgårds park og skov anlagdes en »oldtidssti« forbi rekonstruerede eller overflyttede stenaldergrave, jernalderhuse m. v. I vintermånederne afholdtes foredrags- og filmarrangementer, og årligt gennemførtes ca. 120 rundvisninger hovedsageligt for skoleklasser.

I 1972-73 udsendtes følgende *publikationer*, tildels indenfor rammerne af Jysk Arkæologisk Selskab: Århus Sønder vold, Ancient Paper of Nepal, Preliminary Survey in East Arabia 1968, Megalithic Graves and Ritual,

KUML 1971, KUML 1972, Dansk Middelalderlærtøj 1050-1550, On the processing of pottery data, Danmarks Oldtid på Moesgård (dansk, engelsk, tysk), Moesgaard. Oldtidsstien (da. eng. ty.), Jernalderen (lærervejledning), Vikingetiden (lærervejledning).

Museet gennemførte, tildels i samarbejde med andre museer følgende større *udgravningsprojekter*: Yngre stenalders bopladser ved Myrhøj og Sarup, gravhøje ved Troelstrup, Lindet, Tingskoven og Tolne, befæstningsanlæggene Danevirkes Hovedvold, Danevirkes Østervold, Danevirkes Nordvold, Buevolden samt Hedeby's forland. På den kommende motorvejsstrækning Horsens-Skanderborg-Århus blev foretaget rekognosceringer og udgravninger langs vejføringen. Alene på strækningen Skanderborg-Århus lokaliseredes mere end 30 anlæg af forskellig art, først og fremmest bopladser og grave

fra sten- og jernalder. I Århus by undersøgtes ved Vestergade byaflejringer fra middelalder og nyere tid.

Til Forhistorisk Museum indgår også beretninger og fundmateriale vedr. udgravninger foretaget af Aarhus Universitets forhistorisk arkæologiske institut. I 1972-73 omfattede dette følgende undersøgelser: ældre stenalders bopladser ved Vejstrup skov, Øster Jølby, Brovst, Ringkloster og Norsminde, depotfund fra ældre bronzealder ved Vognserup og flere bopladser fra ældre jernalder i Nordjylland.

Blandt de lokalemæssige *nyindretninger* i 1972-73 kan nævnes, at Moesgårds gamle svinestald blev ombygget til lokaler for universitetsundervisningen, at konserveringsafdelingen fik ny rumfordeling bl. a. i forbindelse med opstilling af røntgenapparat, og endelig, at der ved cafeteriaet etableredes en beskeden legeplads.