

var ikke sjælden ham, der fik Gang i en Forhandling, naar der skulde et djærvt Ord til for at komme over det døde Punkt. I Maj 1928 afgang han ved Døden, og vi vil savne baade hans kendte Skikkelse og hans Arbejde.

P. Severinsen.

DANSK FOLKEMUSEUMS VIRKSOMHED

I FINANSAARENE 1926—27 OG 1927—28.

I Efteraaret 1926 flyttede Dansk Folkemuseum fra Panoptikonbygningen, hvor Museet havde haft sit beskedne Hjem siden det aabnedes 8. August 1885. En Række mindre Ildebrande i Ejendommen, efterfulgt af en større Brand op til Museets Væg i Februar 1926, viste, at man ikke havde brugt for stærke Ord om Samlingernes uheldige Anbringelse i en almindelig Boligkarré, og at det vilde være uforsvarligt at lade Museet forblive i de usikre Omgivelser, indtil den endelige Ordning af Nationalmuseets og Folkemuseets Bygningsforhold var vedtaget af Rigsdagen og gennemført. Det stod klart, at en midlertidig Ordning maatte træffes, og da Kunstindustrimuseets Bestyrelse velvilligt tilbød at stille den ene Loftsetage i dette Museums Ejendom, Bredgade 66, til fri Disposition i nogle Aar, vedtoges det at flytte Folkemuseet dertil. Efter at daværende Undervisningsminister, afd. Fru Nina Bang, havde skaffet den nødvendige Bevilling paa Finansloven (110,000 Kr.) til Loftsetagens Ombygning, indrettedes her i Løbet af Sommeren 1926 et brandsikkert Lokale, hvortil Hovedparten af Dansk Folkemuseums Samlinger henflyttedes i Efteraaret 1926.

Lokalerne i Panoptikonbygningen lukkedes 3. August. Indpakningen af Samlingerne paabegyndtes 27. Juli og afsluttedes 28. September, medens Overflytningen dels til de nye Lokaler i Bredgade, dels til Magasinerne fandt Sted i Dagene 28. September—9. Oktober 1926. Efter Samlingernes Genopstilling aabne-

des Museet 7. Juli 1928 uden at nogen Indvielseshøjtidelighed fandt Sted.

Det var først efter nogen Overvejelse, at Ledelsen besluttede sig til at genaabne Museet. Som Følge af hele Nyordningens Karakter som en midlertidig Nødhjælp maatte betydelige Mangler hæfte derved. Ikke alene medfører de indskrænkede Pladsforhold en saa stærk Overfyldning af Lokalerne, at der ikke kan foretages Omvisninger eller modtages Besøg af Skoleklasser, Foreninger el. lign. større Selskaber, men de udstillede Genstande beslaglægger endog saa stor en Del af Gulvarealet, at Passage igennem Museet er vanskelig selv ved et faatalligt Besøg, et Forhold, som yderligere besværliggøres derved, at de Ud- og Indgaaende mødes, idet der ikke er Cirkulation gennem Lokalerne.

Medens Dansk Folkemuseum til en endelig Ordning behøver et Gulvareal af c. 4000 Kvadratmeter, ompsænder Lokalerne i Bredgade kun c. 600 Kvadratmeter. Ved Opstillingen af Samlingerne blev det derfor nødvendigt, dels at sammentrænge de udstillede Genstande stærkt, dels at udskyde en betydelig Del til Magasinering, og da Museets Panelstuer (i alt 21 Interiører, nemlig 11 Stuer fra Bøndergaardene og 10 fra Købstads- og Herregaardshjem) kræver særlige Bygningsforhold, som ikke er til Stede i Bredgadeejendommen, faldt det af sig selv først og fremmest at magasinere samtlige Interiører, skønt man derved gav Afkald paa det Udstillingsprincip, som Museets Grundlægger havde skabt, og som altid havde ovet en særlig Tiltrækning overfor de Besøgende. — Endvidere holdes mindre værdifulde Genstande samt Samlingen for gammelt Haandværk, Lavsgenstandene undtaget, magasineret, ligesom Samlingen af Bygningsdele, Ovn- og Vognsamlinger m. m. maatte forblive i det midlertidige Træmagasin i Lyngby. Da Museets Magasiner i Stormgade blev overfyldt som Følge af Flytningen, fik Museet af Undervisningsministeriet overladt flere Magasinrum i den tidligere Hestgardeskaserne ved Frederiksholms Kanal.

Der skal ikke her dvæles længere ved de midlertidige Installationsforhold, blot skal det nævnes, at der foruden de mange mørke Sider ogsaa er enkelte Lyspunkter. Medens Museumsgen-

standene i Panoptikonbygningen forlængst havde sprængt et hvert Opstillingsprincip, gav Flytningen Lejlighed til at gennemføre en systematisk Ordning, saaledes at Samlingerne opdeltes i en kronologisk ordnet Afdeling for Købstadskultur fra Tiden c. 1660—1850 og en topografisk ordnet Samling for Landbohjemmenes Kultur, ligesom Lavsgenstandene opstilledes i et Rum for sig.

I det Tidsrum, Museets Tjenestemænd var beskæftigede med Samlingernes Genopstilling, drøftedes i Rigsdagen Planerne om den endelige Ordning af Nationalmuseets og Dansk Folkemuseums Forhold, og i Foraaret 1928 vedtoges Loven om Nationalmuseets Bygningsforhold, ifølge hvilken Nationalmuseet vil blive udvidet paa Stedet ved betydelige Tilbygninger bag Prinsens Palæ. Da en kommende Museumskarré mellem Frederiksholms Kanal og Vester Voldgade paa Grund af sin monumentale Karakter ikke vil egne sig for Folkemuseets Samlinger og ejheller vil kunne afgive tilstrækkelig Plads ogsaa til dette Museum, maatte Afgørelsen om Folkemuseets Fremtidsskæbne udskydes til Rigsdagssamlingen 1928—29.

Naar Afgørelsen af Dansk Folkemuseums Byggesag saaledes er trukket i Langdrag, skyldes det for en stor Del de Ønsker, der fra Museets Side er stillet med Hensyn til Bygningen og dens Beliggenhed¹⁾. Folkemuseets Ordning i fire Afdelinger: 1) kronologisk ordnet Samling for Købstadskultur, 2) topografisk ordnet Samling for Bondekultur, 3) systematiske Samlinger, 4) Lav og Haandværk, som hver for sig maa have egen Cirkulation og Rumforhold, de mange Interiorers stærkt afvekslende Vinduesstørrelser i Façaderne og endelig Nødvendigheden af fremtidige Udvidelsesmuligheder for Købstadsafdelingen, der for Tiden standser ved c. 1850, men stadig vil rykke frem i Tiden, stiller stærke Krav til Bygningens Udformning og frie Beliggenhed. — To Muligheder for den principielle Ordning er drøftet: Dansk

¹⁾ Herfor er nærmere gjort Rede i Betænkning over Forslag til Lov om Nationalmuseets Bygningsforhold, Afgiven af Folketingets Udvalg den 28. Februar 1928. Bilag VII og Underbilag.

Folkemuseum maatte enten anbringes i Tilslutning til Nationalmuseet eller i Tilslutning til sin Underafdeling, Frilandsmuseet, der i saa Fald maatte flyttes fra Lyngby til en mere central Plads. Den første Mulighed forelaa i Architect Mogens Clemmensens Kastelsprojekt, ligesom Undervisningsministerens Plan om at indrette Folkemuseet i den tidligere Hestgardekaserne anbragte de to Museer nær hinanden. — Disse Forslag naaede dog som bekendt ikke til Gennemførelse.

Den gamle, oprindelig hos Folkemuseets Grundlægger, afdøde Direktør Bernhard Olsen, opstaaede Tanke at forene Folkemuseet med dets Frilandsafdeling paa en lettilgængelig Plads i Hovedstaden i Lighed med Ordningerne af de tilsvarende svenske og norske Museer, fik under Museumsdebatten fornyet Liv, idet Folke- og Frilandsmuseets Embedsmænd i Fællesskab fremsatte den af Underinspektør K. Uldall udkastede Plan, der gaar ud paa at samle Folke- og Frilandsmuseet paa det Staten tilhørende Grundareal mellem Frederiksberg Have, Haveselskabets Have, Roskilde Landevej og Pilealléen¹⁾. — De store Fordele, der saavel i administrativ og økonomisk Henseende som af Hensyn til Publikum og til Museets i mange Henseender uløste, pædagogiske Opgave, vilde opnaas ved Gennemførelsen af denne Plan, kan ikke undervurderes.

FRILANDSMUSEETS VIRKSOMHED.

St. Hansdag 1926 fejredes Dansk Folkemuseums Frilandsafdelings 25 Aars Jubilæum ved en Aftenfestlighed i Museumsparken, hvortil Museets Venner blev indbudt, ligesom der uddeltes Frikort til enhver, der ønskede at deltage. Omkring 1000 Gæster havde indfundet sig. Efter Museumsinspektør Orløks Indledningstale, hvori han mindedes Museets Grundlægger, Bernhard Olsen, og gjorde Rede for Museets Idé, og efter Lykønskningstaler fra beslægtede Institutioner, fulgte Foredrag af Forfatterne Jeppe

¹⁾ Aftrykt i den ovenfor nævnte Betænkning af 28. Februar 1928.

Aakjær og Thorkild Gravlund samt Opvisning af Folkedanse ved Foreningen til Folkedansens Fremme¹).

Det blev i sidste Aarsberetning nævnet, at Museet havde købt en sulebygget, vestfynsk Gaard fra Lundager og som Gave fra Kammerherre Cederfeld de Simonsen, Erholm, havde modtaget et trelænget, fynsk Hus fra Aarup (Fig. 1), ligesom Lensgreve



Fig. 1. Aaruphuset paa Hjemstedet.

Scheel-Plessen, Lindholm, havde skænket Museet en firelænget, sjællandsk Gaard fra Gevninge. De to af Lundagergaardens fire Længer genrejstes 1926 paa Frilandsmuseet, hvorefter Byggearbejdet foreløbig sattes i Bero (Fig. 2). I det forløbne Tidsrum er Aaruphuset og Gevningegaarden nedrevne, og Materialerne overført til Frilandsmuseet. — I øvrigt er paa Frilandsmuseet kun udført mindre Vedligeholdelsesarbejder. Opsætning af Lynafledere paa Agger- og Fanøhus, m. m.

¹) Inspektør Orlriks Tale er aftrykt i Vort Landbrug 9. Juli, Jeppe Aakjærs i Politiken 27. Juni og Thorkild Gravlunds i Nationaltidende 28. Juni 1926.

Nyerhvervet er kun een Bygning, et lille sjællandsk Køllehus, der har staaet ved en Gaard i Olstrup ved Karise, og indkøbtes i Juni 1927, hvorefter Materialerne overførtes til Lyngby (Fig. 3). Af Hensyn til Brandfaren anbragtes Maltkøllerne ofte i saadanne Smaahuse, som opførtes paa en isoleret Plads, og som kunde tilhøre Enkeltmand eller Byens Gaardmænd i Fælles-

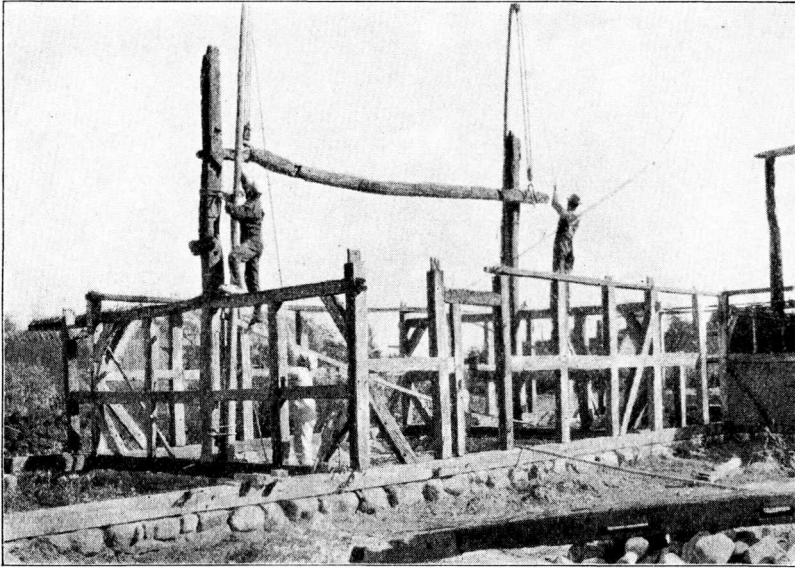


Fig. 2. Lundagergaarden under Genopførelse paa Frilandsmuseet.
Aasen oplægges paa Sulerne.

skab. Endnu for en Menneskealder siden var Køllehuse ret almindelige; kun faa er bevaret endnu.

Medens det saaledes maa siges, at der indenfor det Toaar, Aarsberetningen omfatter, ikke er sket større Udvidelser i Frilandsafdelingen, saa har Museet paa andet Omraade sat sine Kræfter ind. Medens Frilandsmuseet i sine første 25 Aar har ført en ret stille Tilværelse, har Ledelsen i de sidste Aar følt Nødvendigheden af at faa et større Publikum i Tale. Jubilæumsfesten dannede Indledning til den Række af Opvisninger, som i Sommerens Løb lejlighedsvis har været afholdt paa Frilandsmuseet, og som

i Forbindelse med Pressens velvillige Støtte har bevirket, at Antallet af Besøgende i Frilandsmuseet fra og med Sommersæsonen 1926 er steget med henved 100 Procent, nemlig til et Sæsonbesøg af c. 22,000 Besøgende. Der er Grund til at glæde sig over denne stærke Stigning, skønt der ikke kan lægges Skjul paa, at Antallet af Besøgende dog maa betegnes som alt for lavt. Frilands-



Fig. 3. Køllehuset fra Olstrup ved Karise paa Hjemstedet.

museets Beliggenhed medfører, at Besøget begrænses til Sommermaanederne og indenfor dem atter væsentligt til Søndage med godt Vejr.

Opvisninger af Folkedanse er afholdt paa følgende Helligdage: 27. Juni, 11. Juli, 29. August og 12. Septbr. 1926, samt 29. Maj, 26. Juni, 3. Juli, 14. og 28. August samt 11. Septbr. 1927. Legen om St. Knud Hertug er opført 25. Juli og 15. August 1926 samt 19. Juni og 10. Juli 1927. Opvisning af gamle Sanglege har fundet Sted 17. Juli 1927. — Museet skylder Foreningen til Folkedansens Fremme, Københavns Højskoleforenings Folkedanser-

hold, St. Knud Hertugs Legere ved Hr. Knud Kannik samt fhv. Lærer S. Tvermose Thyregod, Bagsværd, Tak for velvillig Bistand. Det kan i denne Forbindelse nævnes, at Hr. Thyregod har skænket Museets Arkiv sit Manuskript, indeholdende Tekst og Noder til de mange af ham indsamlede Sanglege.

LANDSUNDERSØGELSER.

Museets systematiske Undersøgelser af *gamle Bygninger paa Landet* er i 1926—28 blevet foretaget ved Underinspektørerne K. Uldall og Architect H. Zangenberg, der dels i Fællesskab har foretaget Orienterings- og Undersøgelsesrejser til Lolland-Falster og de sydfynske Øer, dels ved Rejser hver for sig har foretaget Egnsundersøgelser. Endvidere er enkelte Bygninger af historisk Værdi i forskellige af Landets Egne blevet opmaalte og undersøgte.

Rejsen til Lolland-Falster foretoges i 1926 og havde til Formaal at fremskaffe nøjere Underretning om disse Øers gamle Byggeskik, om hvilken der ikke fra tidligere Tid havde foreligget nogen indgaaende Undersøgelse udover hvad der fandtes i Bogen, Danmarks Folkeminder Nr. 2: »Livet i Klokkergaarden« ved Fr. L. Grundtvig, udgivet af J. Olrik, samt R. Mejborgs Tegninger. Trods den meget stærke Ombygning af de gamle Gaarde, der er sket paa begge disse Øer i de sidste halvhundrede Aar, fandtes endnu enkelte ældre Gaarde, hvori den gamle Byggeskik, der havde været gældende her helt ned til Udskiftningen i Slutningen af det 18. Aarhundrede, var bevaret. Denne Byggeskik er særlig ejendommelig derved at Staldene, og undertiden en enkelt Lø, har været indrettet i Stuelængen. Dette Træk, som allerede i 1887 blev paavist af Professor R. Mejborg ved et Par Opmaalinger af nu forlængst nedrevne Gaarde, viser en Tilknytning til den Byggeskik, som er kendt fra de enlængede Gaarde paa de sydfynske Øer, Als og den sønderjydske Østkyst. Hertil føjes det konstruktive Træk, som især synes at have været anvendt paa Lolland, at Stuelængen som oftest har haft et Udskud langs den ene Side.

Paa Rejsen, hvorved Hr. Amtsforvalter A. Hølek i Maribo

ydede velvillig Bistand, blev der taget en stor Del Fotografier og flere Opmaalinger. Desuden gjordes en Del Optegnelser, ogsaa om Stueskikken, og hist og her sporedes endnu Paavirkning af den gamle, fra Middelalderen arvede Skik: at opstille Bordet i Stuen langs med Skillerumsvæggen, en Skik, der synes at have været fastholdt paa disse Øer indtil Slutningen af forrige Aarhundrede. Det samlede Resultat af disse Undersøgelser blev af Architect Zangenberg fremsat ved et Foredrag, holdt ved det 4. danske Hjemstavnkursus paa Lollands Højskole, og som senere er blevet trykt i Lolland-Falsters historiske Samfunds Aarvog for 1927.

I Aaret 1926 blev der endvidere af Architect Zangenberg foretaget nogle Undersøgelser- og Opmaalingsrejser, dels til Egne Nord og Syd for Aarhus, dels til Hedeegnen omkring Herning, hvor Museumsleder H. P. Hansen ydede en saare værdifuld Assistance, samt til Ringkøbingegnen og Holmslands Klit. De paa disse Rejser indhentede Oplysninger om Byggeskikken ved de østjydske Gaarde samt i Hedeegnens og de vestjydske grundmurede Gaarde er blevet fremsat i Afhandlinger, skrevet af Architect H. Zangenberg, dels om Hardsyssels gamle Gaarde i Turistforeningens Aarvog for 1927, dels om gammel Byggeskik i Aarhusegnens Bønderbygninger i Aarhus Stifts historiske Samfunds Aarvog for 1927. En fortrinlig Assistance har Museet haft ved det Arbejde, der af Museumsbestyreren i Glud, Hr. Maler S. Knudsen, er blevet nedlagt i en Række Opmaalinger, foretaget i Østjylland (Bjerre Herred og Egnen Vest for Aarhus) i 1926 og 27 for Dansk Folkemuseums Regning. Der er derved blevet fremskaffet et godt Materiale til Belysning af østjydske Byggeskik. Endvidere er der for Dansk Folkemuseum foretaget Opmaaling af en Gaard i Alsted paa Mors af Architect J. Foged i Thisted, og en Gaard i Ølgod af Architect J. Vedsted Hansen, Ølgod, og paa Bornholm er foretaget forskellige Opmaalinger af Architect K. Thorsen i Rønne.

En Del Undersøgelser, Opmaalinger og Gennemfotograferinger af gamle Gaarde og Huse i Landsbyer paa Østsjælland omkring og Syd for Køge er blevet foretaget af Architect Zangenberg paa

Rejser i 1926 og 27, hvortil Museet har haft den Glæde at faa Tilskud af den Carlsen-Langeske Stiftelse paa gammel Køgegaard. Særlig fortrinlige Gaarde med gamle Interiører fandtes i Landsbyerne Lellinge og Pebringe. Ved disse Rejser har især Architect O. Langballe i Køge ydet velvillig Assistance.

I Aaret 1927 foretoges 2 større Rejser, den ene til Vendsyssel, den anden til de sydfynske Øer. Rejsen til Vendsyssel var en Re-kognoscering, foretaget af Architect Zangenberg, for at indhente Oplysninger om Højremshuse, og det blev ved Rejsen fastslaaet, at denne Konstruktionstype endnu var almindelig udbredt over hele denne vor nordligste Landsdel. Ogsaa Parallelgaarde blev eftersøgte, og det viste sig, at der endnu langs Østkysten ved Kattegat fandtes adskillige af disse, især paa Strækningen langs Ky-sten Nord for Frederikshavn. Endvidere blev foretaget en Rejse til Øen Læsø, hvis Bygninger er ejendommelige ved de enorme Tangtage, som kan være fra 1 til $2\frac{1}{2}$ m tykke, hvilket mægtige Tanglag oftest hænger langt ned over Væggene. I Mønningen af et af disse Tage paa en af Øens mest bekendte Bondegaarde fandtes endnu en Lyre. Den blev dog ikke mere brugt, idet der var opsat en Skorsten umiddelbart bag den, men selve Lyreaabningen fandtes altsaa, omend den var overdækket med Glas, og det kan saaledes fastslaaes, at den sidste Lyre endnu ikke er forsvundet i Danmark, saaledes som tidligere antaget.

Rejsen til de sydfynske Øer blev foretaget i Eftersommeren 1927, og Hensigten var især at eftersøge de enlængede Gaarde.

Af disse blev der fundet og maalt ialt 4 paa Lyø og 10 paa Ærø, hvoraf den aneligste var omtrent 50 m lang. Paa Taasinge, hvorfra man ikke tidligere har haft Underretning om Eksistensen af enlængede Gaarde, blev fundet to saadanne og Resterne af flere, som tidligere havde været enlængede Gaarde. Endelig fandtes paa Strynø Brudstykker af Sulegaarde, der tidligere synes at have været enlængede. Paa den lille Ø Bjørnø fandtes en Parallelgaard, der dog nu var stærkt omdannet, men blev opmaalt, da det var muligt ved Hjælp af en Skizze fra tidligere Tid at rekonstruere Grundplanen. Ved Rejsen paa Taasinge ydede Hr. Lærer C. G. Høgstrøm og Hr. Museumsinspektør Johs. Olsen en

fortrinlig og velvillig Bistand. Et større Antal Fotografier toges saavel paa de her næynte Øer som paa Avernakø, Drejø, Skarø, Hjortø og Thuro, samt enkelte Steder i Svendborgs Omegn, og i Stenstrup blev Grundplanen til et af de derværende Huse med knægthygget Gavl opmaalt.

Endvidere foretoges af Architect Zangenberg for Folkemuseet og Architect Mogens Clemmensen for det særlige Bygningsssyn i Begyndelsen af 1927 en Undersøgelsesrejse til Feldballe Præstegaard, som det da var paa Tale at lade ombygge. Det prægtige gamle Bindingsværks Stuehus fra Slutningen af det 17. Aarhundrede, samt Nordlængens østligste Del, der syntes at indeholde et gammelt Barfred fra den første Halvdel af det 16. Aarhundrede, undgik vistnok derved den tiltænkte Skæbne: at blive nedrevet. Derimod lykkedes det ikke paa Stedet at bevare den prægtige gamle Lade, i hvis Undervægge i Nordsiden der fandtes Bulplanker. Den er dog senere ført til »Den gamle By« i Aarhus for der at blive genopført.

I Begyndelsen af Aaret 1928 er af Architect Zangenberg gjort en Rejse til Vendsyssel for at undersøge et Stuehus i Sindal Præstegaard, som stammede fra Slutningen af det 17. Aarhundrede, og som var et anseligt og værdifuldt Udskuds- og Bindingsværks-hus. Det blev imidlertid nedrevet for at give Plads for et nyt Stuehus, beliggende paa samme Sted.

Rekognosceringer er foretaget af Underinspektør Uldall i Vordingborgegnen, paa Falster og Østlolland og i Egnen Syd for Aalborg samt paa Mors og Løjthalvøen.

Undersøgelserne af Folkedragter kunde takket være en dog noget nedskaaren Fornyelse paa 5 Aar af den tidligere Bevilling fortsættes i 1926 af Underinspektør Frk. Elna Mygdal. Dette Aar blev Undersøgelser foretagne i Jylland, først i Vejlbj ved Aarhus, derefter Vistofte paa Mols. Samlingerne i Ebeltoft, Aarhus, Herning og Ringkøbing blev gennemset, og Undersøgelser gjort i Ringkøbing Omegn: Dejbjerg ved Lem, Holmsland, Stadilø, Ulfborg m. m. Rejsen gik videre til Lemvig og Harboøre, Struer og Skive med Undersøgelser i Omegnen, endvidere særlig i

Salling. Ogsaa Mors og Fur blev undersøgt, ligesom Egnen mellem Aalborg og Skørping; Aalborg, Aars og Randers Museer besøgte, og endelig undersøgte Egnen Nord for Randers.

Medens der paa Fur og i de undersøgte Egne paa Østsiden af Jylland dog var nogle Dragtdele i Behold, var Ringkøbing Amt i bogstaveligste Forstand saa godt som tomt for Rester af Folke dragt. Selv Erindringen om denne er usikker og udvisket de fleste Steder. Overalt er Folkedragter og Dele deraf i Fare for at ødelægges ved Brug til Dilettantkomedie, hvortil de udlaanes eller udlejes. De, der bruger dem, interesserer sig sjældent for dem længere end Forestillingen varer, og passer Dragten ikke, saa gaar det: »Hug en Hæl og klip en Taa«. Mer end et Stykke bærer Spor af saadan Behandling og er i ødelagt Stand kommen tilbage til sin Ejer. Det hænder jo ogsaa, at Stykkerne slet ikke kommer tilbage. Men selv i heldigste Tilfælde, hvor man hverken anvender Vold eller glemmer at aflevere det laante, lider gamle Dragter altid ved at bruges, dels direkte af Slid, dels ved at Farverne falmer eller bliver snavsede.

I Aaret 1927 begyndte Undersøgelserne i Hjørring og strakte sig over Tise, Vrensted, Hammer, V. og Ø. Hassing, Vor og Dronninglund Sogne, endvidere til Løkken, Ugilt, Elling, Understed Sogne, til Læsø, Brønderslev, Skallerup, Skagen og Raabjerg Sogne, til Gjør og Øland, til Brovst, Hjortdal, Torup, Haverslev, Tved, til Thisted og Omegn, til Vestervig og Agger, Hurup og Thyholm, samt syd for Limfjorden fra Aalborg og til Bislev og endelig til Visborg, Skelund og Als Sogne i Sydhimmerland. Efter de to Aars Rejser kan bl. a. fastslaas, at den høje sorte Kvindehat har været brugt i Thisted Amt og helt ind over Grænsen af Ø. Han Herred, samt at Beboerne i Visborg, Skelund og Als Sogne har brugt det i Randers Amt anvendte »Skægtøv«, medens Aalborg Amt ellers har Pandeklæde eller jysk Kappe, Vingekappe.

Ved Siden af Undersøgelserne af Bolig- og Dragtskikke er, om end i mindre Omfang, foretaget *andre Undersøgelser*. I Egnen Syd for Herning er undersøgt Levninger af de af Diger indsluttede Faarefolde samt af de saakaldte Gildes- eller Pinseboder,

d. v. s. særlig tildannede Danse- eller Legepladser under aaben Himmel. De synes tidligere at have været i Brug hist og her saa godt som over hele Landet og forekommer dels i Form af runde eller firsidede, plane Pladser, indrammet enten af lave Diger eller af Ringgrøfter, dels som afladede Dansehøje med et Dige langs Randen eller som korsformede Udgravninger. I Mands Minde har lignende Gildespladser været benyttet ved Hyrdedrengenes Pinsegilder, men adskilligt tyder paa, at de i tidligere Tid har spillet en større Rolle ved Bylagets eller Ungdommens Sammenkomster¹).

Museets Udgravning paa Tomten af Fajencefabriken ved Gammellund paa Mors skal omtales nedenfor under Afsnittet om Fajencer.

I Sommeren 1927 paabegyndte Folkemuseet ved Underinspektør Uldall *Optagelse af levende Billeder* af gammeldags Arbejde paa Landet, gamle Skikke, Haandværk m. m. Da der andetsteds er gjort Rede for de stedfundne Optagelser²), skal her blot nævnes, at der foruden Optagelse af det mere dagligdags Arbejde i Mark og Gaard er optaget Billeder af den til Høstens sidste Neg knyttede Skik (Barsmark ved Aabenraa) og af Midsommerkronens Ophængning (Thoreby, Østlolland). — Indtil en særlig Bevilling hertil opnaas, vil Billedoptagelserne kun kunne finde Sted i meget begrænset Omfang.

SAMLINGERNES TILVÆKST.

Til *Laussamlingen* er som Gave fra Justitsraad C. F. Herbsts Bo ved afd. Museumsinspektør P. Hauberg modtaget elleve Sølvskilte fra Københavns Stolemagerlav fra Tiden 1826—61, alle bærende graveret eller ciseleret Afbildning af Stol, Sofa eller Chaiselongue, saaledes at de giver en lille stilhistorisk Oversigt over Siddemøblernes Former i dette Tidsrum. Blandt de paa

¹) Musæet ønsker gjerne Oplysninger om Levninger af saadanne Pladser og om de dertil knyttede Skikke.

²) K. Uldall: *Levende Billeder i Dansk Folkemuseums Tjeneste*. (Fra Nationalmuseets Arbejdsmark, 1928 p. 75 ff).

Skiltene forekommende Stolemagernavne kan nævnes P. F. Antoni 1826, S. H. Møller 1826, I. C. F. Holm 1826, P. Feddersen og C. B. Hansen 1841, A. F. Antoni og C. B. Hansen 1841, A. C. Wessel og C. B. Hansen 1841. — I Antikvitetshandelen er købt et Murerlavsskilt fra 1799, som opgives at stamme fra Haderslev, hvorpaa ogsaa det derfra kendte Sølvstempel, MHP sammenskre-

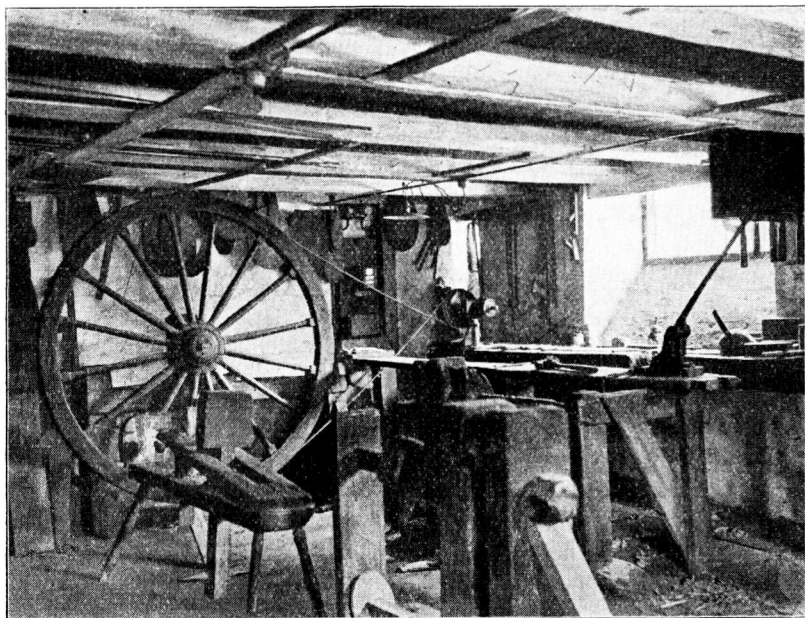


Fig. 4. Hasserts Blokkedrejerværksted i Ny Toldbodgade.

vet, tyder. Et ad samme Vej erhvervet Lavsskilt af Sølv med drevne Rococoornamenter kan paa Grund af manglende Emblemer og Indskrift ikke nærmere bestemmes og tjener saaledes som et beklageligt Eksempel paa de ikke helt faa Genstande, som er løsrevet fra Hjemstedet eller deres oprindelige Sammenhæng uden at være fulgt af paalidelige Oplysninger, og som derfor maa siges at have mistet en Del af sin historiske Værdi. Det samme gælder en firsidet i Svej og gennembrudt Arbejde udsavet Egetræsramme fra Tiden omkring 1700, hvori der skal have siddet en Skifertavle, og som efter Sælgerens Sigende skal have hørt

hjemme i et af de københavnske Lav, men som ligesaavel kan have gjort Tjeneste f. Eks. som Salmetafle i en Kirke. — En Arbejdstegning til en indlagt Piedestal med Skriveklap, underskrevet af Københavns Snedkerlavs Styrelse og approberet af Kunstakademiet 1813, er skænket af Museumsinspektør Chr. Axel Jensen.

Det er Hensigten i Dansk Folkemuseums forventede Nybygning at lade et større Udstillingsrum med Lavsgenstande danne Indledningen til en Afdeling for gammelt Haandværk. Blandt de nyhvervede *Haandværksredskaber* maa først og fremmest nævnes et af fhv. Blokmager C. C. Hassert skænket Blokkedrejerværksted, som 1827 etableredes ved Larsens Plads, Ny Toldbodgade 6, af V. Hassert og som fortsattes, først af Sønnen O. H. R. Hassert, derefter af Giveren, som i 1927 nedlagde Værkstedet, der især havde forsynet Skibene med Blokke, Styreat, Pumper og Mastebaand (Fig. 4). Foruden flere Drejebænke, Skruestikker, Skærebænk og Huggeblok indeholder Værkstedet Værktøj og Modeller i betydeligt Antal, visende Overgangen fra de ældre til de yngre Redskabsformer. Museet er ved denne Gave sat i Stand til at opstille et fuldstændigt Blokkedrejerværksted, hvori der end ikke mangler den heldbringende Hestesko over Døren.

Af andre Genstande vedrørende Haandværk kan nævnes en »Skibstømmermandskiste«, som fulgte med det ovennævnte Værksted, en Blæsebælg fra den gamle Smedie ved Herregaarden Langesø paa Fyn, skænket af Lensbaron H. Berner-Schilden-Holsten, et Oliemaleri, visende det Indre af Skomager Graths Værksted i Brøndstræde (c. 1820), foræret af Fru Dagmar Hejlesen ved Museumsdirektør Falck, og en Vævebog med 72 Drejls- og Dugmønstre, brugt paa Ærø af Væver Simon Sørensen (født i Aabenraa 1826). Den haandtegnede Bog er modtaget som Gave af Sønnen, Væver S. Sørensen, Ærøeskøbing.

Tilgangen af *Bygningsdele* har ikke været stor, men herunder kan dog regnes en meget værdifuld Forøgelse, nemlig en Serie brogetmalede Lærredstapeter, imiterende Gyldenlæder og dels bestaaende af bredere Stykker med Figurscener i orientalsk Maner, dels af smallere Mellem- og Pillestykker, dekoreret med Mon-

tanter af Frugtkurve paa Konsoller (Fig. 5). Kun ved et betydeligt Tilskud fra Ny Carlsbergfondet var det muligt at købe disse Tapeter, som i sin Tid blev opsat paa Herregaarden Gl. Estrup ved Randers af Christen Skeel († 1731), men ved Gl. Estrupauk-



Fig. 5. Malede Tapeter fra Gl. Estrup.

tionen 1926 kastedes paa Markedet. — Under Bygningsdele kan ogsaa omtales to store, i kunstfærdigt Smedearbejde udførte Hængelaase fra Tiden omkring 1750. Den ene er utvivlsomt et Mesterstykke, den anden bærer Frederik den Femtes Navnetræk og maa saaledes hidrøre fra en offentlig Bygning.

Til *Samlingen af Jernovne* er indgaaet to Ovne fra Nordsjæl-

land: en sen Renæssance-Bilæggerovn, støbt i Harzen og prydet med Relieffer af Salome med Johannes den Døbers Hoved samt af Mariæ Bebudelse, og en toetages norsk Vindovn af Fritsø Støbning, bærende Indskriften DSH 1766 samt Fremstilling af Apollon med Kunsternes Emblemer. To Ovne fra Meldahls Støberi paa Vesterbro viser Empirens Former og er afgivet fra Kunstakademiet og fra Metropolitanskolens Bygninger. — En Ovnfod af Træ, udført i nyklassisk Smag med Mæanderbort, er købt i Thoreby, Lolland, et Ovnror af Kobber med Indskrift LN. SS. 1792 stammer fra Odense, og en Ovnør af Messing med Fremstilling af Herre og Dame i Mødedragter fra Tiden omkring 1660 er erhvervet fra Sønderjylland.

Af *Møbler fra Købstads- og Herregaardshjem* er forholdsvis faa erhvervede. Som omtalt i forrige Aarsberetning har Museet særlig haft sin Opmærksomhed rettet mod daterede eller signerede Møbler, idet man ved Erhvervelse eller Undersøgelse af saadanne kunde bane Vej for et intimere Kendskab til de forskellige Faser indenfor Rococoens og Nyklassicismens Møbelformer og i det hele til vort hjemlige Møbelhaandværks Historie. — Af signerede Møbler er dog kun erhvervet ét, nemlig en Mahogni-sofa i saakaldet Christian den Ottendes Stil, med Løvefødder og udskaarne Acanthusving. En trykt Seddel bagpaa Rygbrættet bærer Signaturen: F. M. Rybergs Magazin af Meubler, Speile og flere Gjenstande. Kronprindsensgade Nr. 32. Kjøbenhavn. Løbe-Nr. 2025. — Sofaen er en Gave fra Enkefru H. Christiansens Dødsbo, og ledsagedes af to Armstole, et rundt Søjlebord samt et Toilettespejl, ligeledes af Mahogni og stammende fra samme Stilperiode, i alt en typisk Repræsentation for Dagligstuemøbler fra et velhavende, københavnsk Borgerhjem.

To i Antikvitetshandelen indkøbte Bøgetræstole i Nyrococo, prydet med Musling og Acanthus i Relief, skal stamme fra Aabenraa. Som Gave fra Fru Hannah West er modtaget en Kontortaburet, en Klaverstol i Nyrococo og en Gyngeskammel fra Tiden omkring 1860.

Fra Senempirens Tid stammer to Birketræssofaer med svejfede Armlæn, hvoraf den ene, med indlagte Skaktavllister, Ruder og

Kvadrater samt Messingrosetter, har haft hjemme i Kertemindeegnen, medens den anden, der som Modsætning har udskaarne Relieffornamenter, er skænket af Frk. Rasmine Knudsen, Krage-næs, Lolland. En smuk Mahogniarmstol i sen Empirestil med profildrejede Forben og Rygbræt med udskaarne Palmet- og Volutornamenter i svejftet Frontespice er foræret af Pastorinde Kaae, Charlottenlund, medens en omtrent samtidig Birketræs-armstol med Tremmeryg er indkøbt. — Ejendommeligt nok har Museet, hvis Samling af danske Møbler fra Empiretiden i det hele endnu er meget ufuldstændig og først anlagt i de seneste Aar, hidtil ikke ejet et saa typisk Møbel som en Skabssofa, en Mangel, der nu er afhjulpet ved Indkøbet af en borgerlig Mahogniskabssofa med enkel og stræng Indlægning af rectangulære, sortrandede Fel-ter af gult Træ. De løststaaende Sideskabe og Mangelen af et Ryg-bræt røber, som Tilfældet ofte er ved de ældste Skabssofaer, dette Møbels Nedstamning fra Divanen med de to flankerende Piede-staler. I Datiden benævntes de ogsaa Divaner.

To Rørstole af Bøg med Rygtremmer, af engelsk Form fra 18de Aarhundredes Slutning, skal med flere tilsvarende, som bragtes i Handelen, oprindeligt have staaet i Apistemplet i Frede-riksberg Have. Desværre er den oprindelige Farve afløst af Sort-bejtsning. Et Thebord i Louis XVI Stil er erhvervet, og et andet skal paa Grund af sit Fajenceblad omtales senere. — Ældst af de nyanskaffede Møbler er et stort Lakmøbel i kinesisk Smag, nemlig et Skab paa (nyere) Børdfødder, med to Fløjdøre med Land-skaber og Randbælte paa sort Bund. Det stammer fra Tiden c. 1740 og blev indkøbt paa Gl. Estrupauktionen. Yngst er et af Kasserer S. V. Steiner, Kbhvn., skænket forgyldt Møblement i Ny-Louis XVI's Stil fra c. 1870, bestaaende af tre Stole, Sofa og Sofaskammel, betrukket med broget, kanevasbroderet Betræk, som forekom saa hyppigt i Datidens Købstad hjem, men som det allerede nu er vanskeligt at erhverve gode Prover af.

Blandt *andre Indbogenstande* kan nævnes tre Vægspjle, hvoraf det ene, der har hørt til en Konsol, er et særdeles smukt Arbejde i nyklassisk Smag, udført af Fyr og Bøg med spinkelt udskaarne Ornamenter og dekoreret med Guld og sart blaa Farve. Det er

indkøbt fra Slesvig By og opgives at stamme fra Gottorp Slot (Fig. 6). Det andet er et lidt ældre Lampetspejl af Nøddetræ med paalagte, forgyldte Gipsornamenter; bagpaa bærer det Altonafabrikkenes Lakstempel, som kendes bl. a. fra et andet Spejl i Museets Eje. Det tredie, fra c. 1775, har under blyndfattet Glasramme Belægning af rød og grøn

Metalfolie, hvori ses Ranker og Rosetter og i Topstykket en kronet Vase.

Auktionsdirektør Winsløw, der tidligere har foræret Museet en betydelig Samling af Lommeure, Urmagerværktøj og en righoldig Bogsamling vedrørende Urmageriets Historie og Teknik, har forøget sin Gave med en omfattende *Samling Stueure*; bl. a. kan nævnes et Bordur fra 18de Aarhundredes Begyndelse, af Træ og Messing med opadvendt Skive, et stateligt obeliskformet Taffelur i Louis XVI Stil af hvidt Marmor med Bronzebeslag, et andet Taffelur, hvis Skive danner Hjulet paa en i Træ udskaaren og forgyldt, romersk Vogn, et Monstransur af Messing og et hollandsk Vægur af den især fra Amager velkendte Type med blystøbte Ornamentvinger i Siderne.

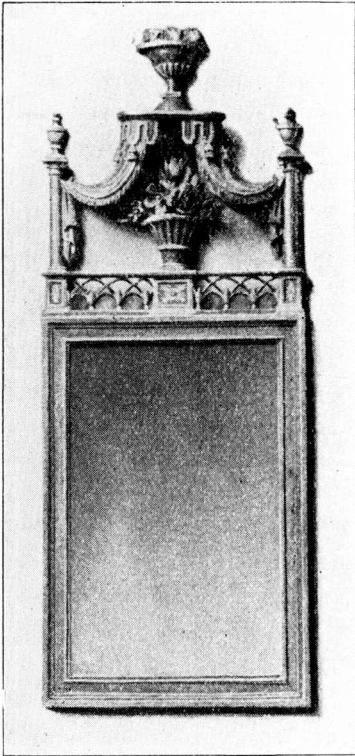


Fig 6. Spejl (fra Gottorp?).

Hermed fulgte ogsaa tre Solskiver af Tin og Kobber, den ældste fra 1732, og en Del andre Maaleinstrumenter, ligesom Direktør Winsløw skænkede Museet en Samling Redskaber, til Brug ved Instrument- og Urmagerarbejde i Museet. Ved Køb er desuden erhvervet et smukt Lygteur i Palisandertræs Kasse med forgyldte Bronzebeslag og Elfenbensbalustre, signeret Johan Siwertsen — Kiøbenhavn (Mester 1762), samt

et Standur i høj, sortlakeret Kasse, dekoreret med Kineserier; Værket er signeret P. Mathiesen, Copenhagen (1725—69) og har Klokkespil med Indstilling til seks Melodier, saavel Salmer som en Menuet. — Desuden er købt et Urhus til et Lommeur, udført i borgerlig Louis XVI Stil i malet Træskærerarbejde.

Mellem de forskellige *mindre Genstande* er et lille smedet Jærnskrin med tungede og svejfede Beslag samt paamalet, barok Blomstdekoration og en Fremstilling af den samaritanske Kvinde ved Brønden. Museumsinspektør Chr. Axel Jensen har skænket to Bakker, en stor oval Bordbakke af Mahogni samt en af de firsidede, bemalede Træbakker med skraat opstaaende Kant, som efter det bevarede Antal at dømme maa have været i udstrakt Brug i det 18de Aarhundrede, og som især tjente til at anbringe nystroget Lin paa. Det modtagne Eksemplar er fra Tiden omkring 1740 og saaledes ældre end de sædvanligt forekommende, ligesom dets Dekoration af barokke Blomster med Acanthusløv er ret overlegent udført. — En elegant Slægtning af de fra Tiden omkring 1800 velkendte Flaskefodre og Etuier er et stort The-skrin i Urneform, udført i kinesisk Lakarbejde med Dekoration af Vinløv og Druer i Guldlak paa sort Grund samt rødlige Arabesker paa Guldbund. Skrinet, der har tilhørt Familien Schumacher, rummer fem Thedaaser af Tin med punslede Arabesker paa Laag og Oversider. — Til de udprægede *Nipsgestande* hører en Elfenbensfigur, forestillende en norsk Bonde fra Bygland i Setesdalen, udført i 1760erne af Nordmanden Jørgen Christensen Garnaas¹), samt en kurios, af Fru Hannah West skænket Guld-fiskekumme fra Tiden omkring 1830, prydet med paamalede Klippelandskaber og Jagtsener og indrettet til at stille ovenpaa et Fuglebur, saaledes at Fuglene har kunnet flyve op i en indenfor Vandbeholderen anbragt Glasklokke. — *Skilderier*, malet paa Glas, er skænket af Fru Tvede og af Museumsinspektør Chr. Axel Jensen. Foruden enkelte Portrætmalerier, der navnlig er erhvervet af dragthistoriske Grunde, saaledes to Pendantmalerier fra 18de Aarhundredes senere Del, formentlig forestillende et øst-

¹) Om de Garnaasske Elfenbensfigurer, som tjente som Modeller for Nordmandsdalens Statuer i Fredensborg Slotspark, se E. Lexow i Bergens Museums Aarbok 1915—16 samt K. Uldall i Arkiv og Museum. 2. R., B. 2, p. 31 ff. (1917).

slesvigsk Ægtepar, er som Gave fra Justitsraad Herbsts Bo tilkommet to ovale Miniaturmalerier (Pastor Eilschow og Søn) i forgyldte Sølvrammer med paalagte Forglemmigejer af Emaillé fra 18de Aarhundredes senere Del.

Den betydeligste Erhvervelse indenfor *Sølvgenstandene* er en i københavnsk Antikvitetshandel indkøbt Drikkekande med Navnebogstaverne C. I. S. R. — A. M. D. B. — 1718 og Stemple^{ML}_H,



Fig. 7. Drikkekande af Sølv.

der henviser til den fra andre fremragende Arbejder kendte Mogens Thommesen Løvenhertz, Mester i Horsens 1695¹⁾, hvis Haand genkendes i Kandens drevne Tulipaner og Acanthusløv. Hanken ender i et Satyrhoved, og i Laagets Drivning indgaar tre Fugle (Fig. 7). En vaseformet Sukkerbøse med drevne Ornamerter i Louis XVI Stil bærer Københavns Mærke 1784, medens Mestermærket er utydeligt og muligvis kan tilskrives Andreas Holm (Mester 1771). Empireprægede er to Saltkar og en Sennepskande af blaat Glas i Sølvindfatning, de første udført af Lorenz Christophersen Linde (Mester i Kbhvn. 1786—1809), den sidste bærer Mesterstemple^H, betegnende Hans Holm (Mester i Kbhvn. 1806) eller C. C. Holm (Mester smst. 1802). To medfølgende, yngre Saltskeer prydes med Oehlschlägers Hoved i Relief og skyldes J. P. W. Ortved (Mester i Kbhvn. 1832). En Theske med Københavns Mærke 1811 er udgaaet fra Pierre Stunders Værksted (Mester 1790). — Mellem Gaverne fra Enkefru H. Christiansens Bo var et Sølvhovedvandsæg fra Empiretiden og en Rococo Sukkertang.

¹⁾ Jfr. J. Olrik: Danske Sølvarbejder Nr. 221.

Til Museets Samlinger af andet *Bord- og Køkkentøj* er modtaget forskellige mindre Gaver, bl. a. en svær Morter af Pokkenholt fra Herregaarden Eskildstrup paa Sjælland, modtaget gennem Pastor A. Fibiger. Mellem Indkøbene er en Thedaase af Kobber med graverede barokke Blomster og Løvefigurer samt Aarstallet 1732, en Puncheske af Træ, hvis Skaft bærer en grotesk Figur, nemlig en Kavalér i Modedragt fra 1780erne. Desuden to statelige Glaskrus med Sølvlaag, hvoraf det ene, der bærer sleben Régenceornamentik, hentes fra en Antikvitetshandler i Augsburg, skønt Stemplerne i det buklede Sølvlaag viser, at dette er tilvirket i København 1722 af Chr. Lübecker (Mester 1712). Det andet Krus er af norsk Glas fra Tiden omkring 1770 og har en Bort af spidse Blade samt Rocococartouche med Navnebogstaverne H. S. St. — C. S. R., hvorunder læses:

Vi skænker Landsbye øll for Ven og fremmet Mand
Da Kiøbstæd brændevin ey altid haves Kand.

Laaget, som prydes med en Sølvmark fra Frederik den Fjerdes Tid, er udført 1771 af Matthias Winge (Mester i Vejle 1769), og Kruset maa saaledes utvivlsomt oprindelig have hørt hjemme i Vejleegnen, skønt det ifølge Sælgerens Meddelelse skal være opkøbt i Aagerup i Sømme Herred. — Et Malmstrygejern med gennembrudt Rankeornament er skænket af Museumsinspektør Chr. Axel Jensen.

Som Tilfældet har været de foregaaende Aar, indtager de *danske Fajencer* en smuk Stilling indenfor Nyerhvervelserne, selvom kun en enkelt af de indkøbte Fajencer kan henregnes til Pragtstykker. Museet maa ved sin Indsamling i det hele lægge Hovedvægten paa de Genstande, som er typiske for ældre dansk Kultur, medens Hensynet til den kunstneriske Side maa skydes mere i Baggrunden.

Af Fajencefabrikerne i eller ved Hovedstaden er kun Fabriken i Kastrup repræsenteret, nemlig ved et lille Krus og et Terrinlaag, begge usignerede og dekorerede med brogede Blomster og fliget Løv, tilhørende den omtvistede Gruppe, som efter at enkelte sig-

nerede Stykker er fremkomne tilskrives Fortlings Værksted¹⁾. Fra samme Fabriks senere Periode stammer en firsidet, flødefarvet Blomsterkumme, signeret C_M^W og prydet med Bukkehoveder og antikiserende Portrætmedailloner i Relief.

Af tvivlsom Herkomst er et stort blaadekoreret Bakkebordsblad (Bordbakke), som hører hjemme i en lille Gruppe af Fajencer, karakteristisk ved en Dekoration af brutalt virkende, blaa Blomstkviste, udført paa en egen tør og stiv Maner. Disse Fajencer kan, saaledes som en beslægtet Bakke i københavnsk Privateje, være signeret med sammenskrevet BL, men forekommer ogsaa usignerede som f. Eks. et Blækhus i Aalborg Museum. Fajencer af denne Gruppe tilskrives i Almindelighed St. Kongensgadefabrikken; det vil dog være forsigtigst foreløbig at holde dem under Observation.

Fra Fabrikerne i Hertugdømmerne er adskilligt erhvervet. Højt i kvalitativ Henseende staar en stor Biskopbolle af Slesvigfajence med manganviolet og grøn Dekoration: Landskaber med Bygninger, Ruiner og Staffage samt Drueklaser i højt Relief. Bollen er usigneret, idet Signaturen har siddet paa det nu manglende Underfad, som endnu fandtes, da Museet for nogle Aar siden lod Bollen fotografere i en Privatsamling i Tønder (Fig. 8). Et større Tilskud fra Ny Carlsbergfondet satte Museet i Stand til at købe denne værdifulde Fajence tillige med det nedenfor nævnte Bakkebordsblad fra Mors. — Slesvigfabrikens Signatur findes paa en lille Thedaase, hvis manganviolette Dekoration af ostindisk paavirkede Blomster og Blade paakalder særlig Interesse paa Grund af sin Lighed med de blaadekorerede Fajencer, som fra Frøhnes Tid har været henført til St. Kongensgadefabrikens Gjerløfske Periode. Rester af et Spisestel af Slesvigfajence er to Fade og tre tilsvarende Tallerkener med tunget Rand og den af Fabrikens Malere hyppigt anvendte, manganfarvede Blomstdekoration. Denne forekommer ogsaa paa lav Laagbolle med en paa Randens Inderside fastsiddende Si. — En lille Laagpotte med Stjærthank, dekoreret med manganviolette Strøblomster, maa til-

¹⁾ J. Olrik: Kastrup eller Kellinghusen. (Fra Arkiv og Museum, 2. R. I, p. 375 fl.).

skrives Fabriken i Criseby. Fabriken i Kiel er repræsenteret ved en signeret Potpourrivase, med manganviolet Strøblomstdekoration, Rendsborgfabriken ved en lille, ligeledes signeret, flødefarvet Laagbolle med snoede Hanke og Laagknop af Form som en Artiskok. Fabriken i Stockelsdorff ved et af Købmand Nielsen, Kjelstrupskov ved Odense, skænket, rundt Fad med Fabrikens velkendte, blaa Blomstdekoration.



Fig. 8. Biskopsbolle af Slesvigfajence o. 1770.

Medens Museet maa siges at være velforsynet med de almindelige, usignerede Kellinghusenfade og -tallerkener med broget, barokpræget Blomstdekoration, saa indskrænker dets signerede Kellinghusenfajencer sig til et Faatal, ligesom det i det hele er sjældent at støde paa Signaturer fra et af de Værksteder, som drev Fajencevirksomhed her. Kendskabet til disse Mestres forskellige Frembringelser er derfor meget ufuldstændigt og har saa at sige kun omfattet enkelte signerede, men isoleret staaende Genstande, saaledes en særdeles smuk, med manganviolette Blomstkviste dekoreret Terrin i Folkemuseets Eje. Der kan dog nu

udpeges en lille Gruppe af jævne Brugsgenstande fra Kellinghusen, karakteristisk ved smaa fantasiløst tegnede og meget sparsomt udstroede, manganfarvede Blomster, der ofte antager en bærlignende Form. Hertil hører en indkøbt Tallerken med Signatur HK. — I øvrigt er af Kellinghusenfajencer kun erhvervet en lille Flødekande af Form som et Satyrhoved; i Modsætning til en lignende Kande i Museet er denne uglasseret.

Museet har i de senere Aar søgt at udvide Kendskabet til de



Fig. 9. Grodfad af Heshbjergfajence o. 1815.

mindre Provinsfabriker og deres Frembringelser¹⁾. Fra Eskild Becks Fabrik paa Øland (grundlagt 1814) er erhvervet en lille plumpt udført Kurveskaal, stafferet med brunt og gult. Som Resultat af en Række Eftersøgninger paa Fyn er det lykkedes at fremskaffe en Fajence fra den lille Heshbjergfabrik, hvis Varer tidligere har været ukendte. Denne Fabrik etableredes 1814 ved Herregaarden Heshbjerg ved Odense og lededes af en Mester Frantz Egger eller Eggers fra Tyrol, ligesom en Fabrikant Jürgen

¹⁾ K. Uldall: Smaant vedrørende danske Provinsfajencer (Fra Arkiv og Museum, 2. R. B. 2 p. 42 ff.).

Sørensen senere var knyttet dertil; men det lykkedes kun at vedligeholde Driften faa Aar, og senest 1822 var Virksomheden standset. Den erhvervede Heshjergfajence er et rundt, broget dekoreret Grødfad (Fig. 9), hvis store Bundblomst i Modsætning til Kellinghusentallerkenernes løst henkastede Blomster er placeret midt i Fadets Bund. Fadet er signeret ved et paamalet H. Den pinligt nøjagtige Anbringelse af Blomst eller Frugt i Bundens Centrum og andre Lighedspunkter findes paa et Par usigenerede Fade og Tallerkener i Folkemuseet, hvorfor det synes rimeligt at henføre disse til den fynske Fajencefabrik eller til Fabriken ved Antvorskov, hvor Frantz Egger arbejdede 1812—14.

Af særlig Interesse for Studiet af vore hjemlige Provincesfajencer er Undersøgelsen vedrørende den i 1774 grundlagte Fabrik ved Herregaarden Lund (nu Gammellund) paa Mors¹). Fabriken var anlagt af Gaardens Ejer, Kancelliraad Thomas Lund, som døde 1777 efter at have tilsat sin Formue, hvorefter Bedriften overtoges af H. Meulengracht og Saxo Aschanius. 1784 udtraadte den førstnævnte af Kompagniskabet, og Virksomheden synes at være standset i dette eller et af de nærmest paafølgende Aar. Anlæggelsen af en Fajencefabrik paa dette afsides liggende Sted forklares ved, at der paa Stedet forefandtes en brugbar Lerart, der dog maatte blandes med finere, fremmed Ler. Som Maler eller Mester virkede en ung Jyde, Peter Klein, samt en vis Sr. Kreipe, muligt den Fajencemester Johan Georg Kreipe, som i Aaret 1760 rejste fra den norske Herrebøfabrik til København for at besøge sin Familie. For øvrigt nævnes en Mand af Navnet Kreipe 1786 som Arbejder paa Rendsborgfabriken, hvor han fik Skudsmaalet Vindbeutel, ligesom der fra tyske Fajencefabriker kendes Malere af dette Navn.

Ved velvillig Imødekommenhed fra Gammellunds Ejer, Proprietær Møller Povlsen, og ved Førstelæreren i Øster Assels, Hr. J. Touborgs, Hjælp var det i Foraaret 1926 muligt at foretage en Udgravning af Fabriktomten, hvorved der dels blottedes Syldsten af Bygningerne, dels fremdroges en betydelig Samling Skaar. Disse, der for Størstedelen er spredte Fragmenter, saaledes at

¹) K. Uldall: Morsø-Fajence (Fra Arkiv og Museum, 2. R, B. 2, H. 2).

kun faa hele Genstande kunde genophygges, stammer hovedsagelig fra første Brænding og er saaledes uglasserede, men giver i denne Form et Indtryk af Rigdom paa Former og af en overraskende Rutine i Varernes Udformning, som man ikke paa Forhaand vilde have tiltroet denne lidet livskraftige og hidtil ret upaaagtede Fabrik (Fig. 10). Fabrikens Former kan vise paafaldende Afhængighed af de Hofnagelske Arbejder, hvilket muligt

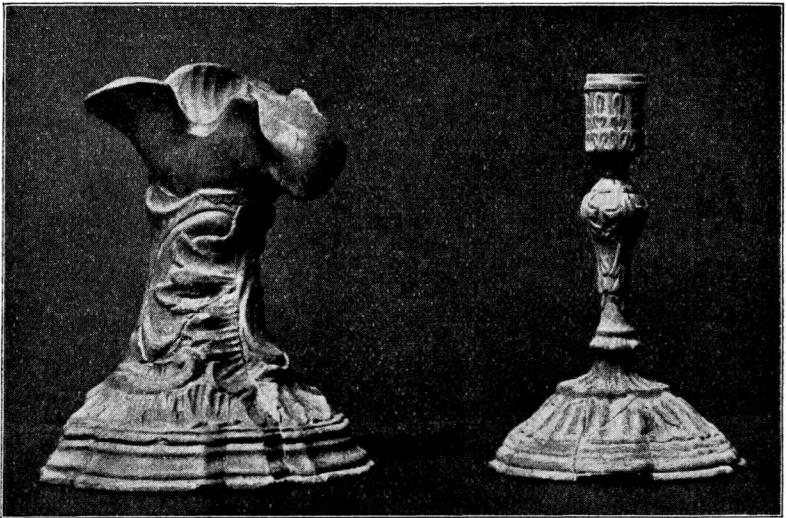


Fig. 10. Opsats og Lystage af Morsofajence, samlede af uglasserede Skaar fra Fabrikens Tomt.

skyldes den ovennævnte Mester Kreipe. Den sejge Vedhængen ved Rococoens Former er i og for sig paafaldende og vidner maaske om, at Værkstedet har arbejdet med ældre Former. — De opgravede Skaar viser Brudstykker af Terriner, Boller, Spølkummer, Øreskaale, Smørdaaser, Kurve, Fade og Tallerkener, dels glatte, dels tungede og med forskellig Randprofilering, Presentérfade, The- og Kaffekander, Giskander med Fade, Kopper, Opsatser, Bakkebordsblade, dekorative Urtepotter eller Blomsterkummer, Bord- og Vægfliser m. m. I betydeligt Antal forekommer Skaar af cylindriske Skaale af forskellige Størrelser, dels simple glatte, dels prydet med Staffælter. Blandt Dekora-

tionsmotiver forekommer Blad- og Rocailierelieffer, »vredet Arbejde«, efterlignende Rococoens Sølvføjsformer, buklede Former, Muslingerifling, Relieffoveder paa Straaleglorie (Hanke), m. m.; kun undtagelsesvis ses nyklassiske Former som Kurvefletning og Kannelure.

De glasserede Skaar, som fremkom ved Udgravningen i forholdsvis ringe Antal, giver kun et ufuldstændigt Billede af Værkstedets malede Dekorationer. Man har benyttet saavel Tin- som Blyglassur, og Tinglassuren viser ofte en uheldig Tilbøjelighed til at udviske Relieffernes fine Former. Den blaa Farve har været særlig yndet, ligesom Manganviolet forekommer hyppigt, medens grønt kun er fundet paa en enkelt Tallerken. Oftest er kun benyttet een Farve. Motiverne er saa at sige alle botaniske; især forekommer Blomstkviste, beslægtet med de af Stockelsdorff-fabriken anvendte, samt en jordbærlignende Blomst, som til Tider kan antage en særpræget, knudret Form. En enkelt Kop har haft blaa Strøblomster paa lysblaa Bund, et Skaar af en anden viser, at man har søgt at efterligne kinesiske Koppers kaffebrune Inderside. Flere uglasserede Skaar er dekoreret med Strøblomster, udført i Brunjærnsten, og af et enkelt glasseret ses, at de har skullet modtage Blyglassur, for i Lighed med den engelske crèmefarvede Fajence at vise mørke Tegninger paa Lerets lysgule Bund. Fabriken har ogsaa tilvirket grovere Varer, saaledes Genstande af Rødler, utvivlsomt bestemt til Sortglassering, saafremt der ikke foreligger Forsøg paa Efterligning af engelsk Stentøj. Overhovedet giver de fremgravne Skaar et Indtryk af, at man paa Fabriken stadig har eksperimenteret med nye Metoder. Adskillige smaa, mærkede Glassur- og Farveprøver er ogsaa fundne sammen med Pironi, Kapsler og andre til Fabrikationen hørende Indretninger. Ogsaa Kridtpiber har været brændt paa Værkstedet.

Museet havde hidtil ikke ejet nogen Fajence af Morsøfabrikens Tilvirkning, og Kendskabet til disse yderst sjældent forekommende Fajencer var stærkt begrænset. I Øster Assels Sogn, hvor Fabriken havde ligget, lykkedes det at opspore den som Figur 11 afbildede Kande, som indkøbtes til Museet. Kanden har mistet

sin Hank, men kan med sin elegante Form og sine blaarandede Relieffornamenter tjene som $\frac{L}{AM}$ et smukt Eksempel paa Fabrikens Varer. Signaturen: $\frac{AM}{K}$ (sammenskrevet) henviser til den Aschanius-Meulengrachtske Periode (1778—84); K. betegner Mesteren Kreipe, næppe P. Klein. I Skaarsamlingen forekommer denne Signatur flere Gange, hvorimod Signaturer fra Thomas Lunds Tid (1774—77) savnes dør. Denne findes sandsynligvis i Signaturen: *Klein Lund*, der ses paa et i københavnsk Antikvitetshandel købt, blaadekoreret Bakkebordsblad (Fig. 12), hvis



Fig. 11. Blaadekoreret Kande af Morsofajence.

noget ubehjælpsomt tegnede Dekorationer, musicerende Engle, Rocailleværk og Trægrupper, i øvrigt kun kendes fra en Terrin i en norsk Privatsamling. Til Morsøjajencerne fra Fabrikens ældre Periode hører muligt ogsaa et cylindrisk Vaagekonehus (Fyrfad til Lampe) med flygtigt henkastet manganfarvet Blomsterdekoration og Signaturen: $\frac{L}{ML}$ (sammenskrevet). En rund blaadekoreret Lyseplade med lav Pibe, stammende fra Herregaarden Katholm i Jylland, med en noget utydeligt malet Signatur, maa tilskrives Mors- eller Herrebøfabriken.

Til de gaadefulde Fajencer, hvis Proveniens foreløbig ikke kan bestemmes, skønt de bærer et vist hjemligt Præg, hører en Kaffe-kande med gule og sortbrune Bælter samt blaa Kviste og Klokkeblomster; Signaturen kan tydes som E, L eller C. — Til samme Kategori kan regnes enkelte af de erhvervede Fajencefliser.

Bortset fra en Tallerken af Marieberg Fajence, dekoreret med sortbrune Kineserier i Kobberstikmaner og ifølge Signaturen udført 1771, og en sydeuropæisk Ildkike fra Rococotiden, er de *udenlandske Fajencer* alle engelske, saaledes et som Kurvefletværk udført, ovalt Fad af Wedgwood Fajence, stafferet med rødt og sort, en Del crèmefarvede Tallerkenener, bl. a. af Leeds Fabrikat, en Kaffe-kande med trykt Portræt af »Friederich 6, König von

Dannemark«, en særdeles smuk Urtepotte af flødefarvet Fajence med Reliefguirlande og grøn, mønstret Bort samt en Spølkum med brunt Bælte, hvori som Silhouetter rejser sig en Række sorte Træer. Den sidste er skænket af Gaardejer N. Lundby, Seglflod ved Aalborg, og skulde ifølge en utvivlsomt fejlagtig Tradition være tilvirket paa Gudumlund Fajencefabrik.

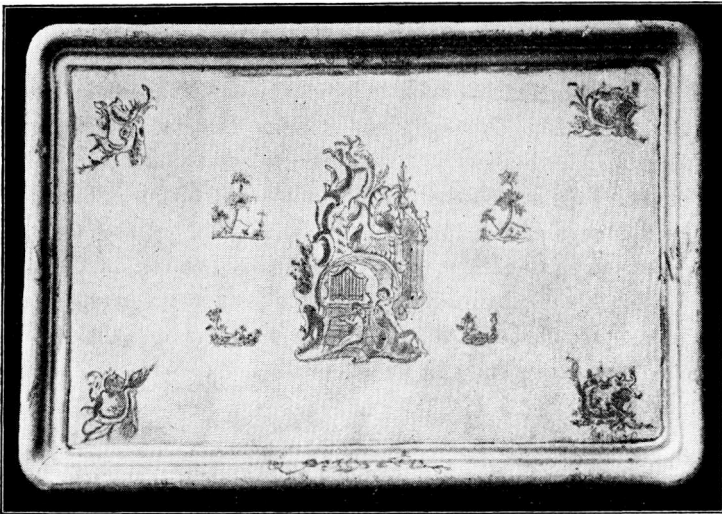


Fig. 12. Blaadekoreret Bakkebordsblad af Morsøfajence.

Indenfor *Porcelænets* Omraade er Erhvervelserne mindre, men ogsaa her er det danske Arbejde fremherskende. Ældst blandt Genstandene fra den kongelige Porcelænsfabrik er en af Fru Jean Gauguin skænket Underkop, bemalet med rødviolette Blomster indenfor Rococosving. Fra 18. Aarhundredes Slutning er to Kaffe- eller Chokoladekander med broget Blomstdekoration, den ene med svejfede Knæk, roseformet Laagknop og Randbort af spinkle Guldguirlander og Festons. En fra Herregaarden Egeskov stammende Crémekop, tresidet med afrundede Hjørner, bærer blaa Rosedekoration og er fra Aarene omkring 1800. Den senere Empiretids Præg bærer et The- og Kaffestel (to Kander, Sukkerskaal, Skyllenskaal, 12 Par Kopper i to Størrelser), hvis Dele er udført i antikiserende Vaseform og bærer broget Rosedekoration.

Ved Mærket findes Malersignaturen: K. Fra samme Tid er et Par cylindriske Kopper med brogede Frugter og Guldornamenter. Violet Blomsterdekoration har et Par halvkugleformede Kopper. Musselmønstret repræsenteres ved en Kaffekande fra c. 1850 og en ældre Thedaase.

Fra Pastorinde Kaae, Charlottenlund, har Museet som Gave modtaget et Par Kopper, ligeledes af Københavns Porcelæn, med et af Maleren Frederik Zweidorff udført Portræt af Madvig (c. 1840), samt to Par Empirekopper og en overdekoreret Vase i Nyrococo af *udenlandsk Porcelæn*. — Af ostindisk Porcelæn er et rundt Fad med blaa Arabesk bort i Régencestil omkring et Vaabenskjold, en Thedaase fra 18. Aarhundredes Slutning med brogede Festons og Landskabsmedailloner samt en stor Tappekande af konisk Form med Aftapningshane af Sølv. Denne ret ejendommelige Kande, hvis Dekoration af svejfede Felter med naturalistiske Vækster og Kaniner er udført i svagt lyserødt, blaat og Guld samt med sparsom Anvendelse af kraftigere rødt, skal ifølge Sælgerens Opgivelse have hørt hjemme i Landsbyen Tømmerup paa Amager.

Lertøjet omtales nedenfor under Landbokulturen, dog skal her nævnes enkelte Lersager, hvis Hjemsted ikke er oplyst, nemlig af dansk Pottemagerarbejde en gulglasseret, tøndeformet Ølpotte med indvendig Si, barokke Blomsterornamenter og Aars-tallet 1723 (skænket af Billedhugger H. C. Lamberg-Petersens Dødsbo ved Overretssagfører Jorch), samt en lille Brændevinstønde, hvis gule Sider bærer indridsede og begittede grønne og brune Barokblomster og Fugle, hvorimellem læses: N I S — 1724. — Af lustreret engelsk Lergods er forskelligt erhvervet, bl. a. som Gave fra Snedkermester Lars Møller, København.

Vognsamlingen. Gaardejer Erik Olsen, Herstedvester, har skænket en Kane, som opgives at have tilhørt Frederik den Syvende eller Grevinde Danner. Kanen har et usædvanlig bredt Tomands-sæde og er bemalet med Guldstjerner paa blaa Grund; fortil findes Metaltraadsnet, bagtil Trinbræt til Kusken. En udskaaet og

lakeret Karosse med Fjedre, fra Tiden omkring 1825, er indgaaet som Gave fra Pastor Isager, Skjelby ved Næstved. En Lundstikkevogn, som har hørt hjemme i den til Frilandsafdelingen erhvervede Gaaard fra Gevninge Mark, er skænket af Lensgreve Scheel-Plessen, Lindholm, en Vogn til Stentransport af Hr. Fløystrup ved Museumsinspektør Johannes Olsen, Svendborg. — Købt er en Velocipede af hjemligt Arbejde og en Barnebicycle, begge med jærnbefælgne Træfælge og Pedaler paa Forhjulet; de skal i sin Tid have gjort Tjeneste ved Undervisning i Cyclekørsel paa Rosenborg Exerccerplads.

Til Samlingen vedrørende *Belysning og Ildfrembringelse* er foruden det under Fajence og Landbokulturen nævnte, modtaget forskellige Gaver, saaledes fra Oberst Dahl en Moderatorlampe af Jærnblik, som har tilhørt Giverens Fader, Prof. F. C. B. Dahl, fra Museumsinspektør Chr. Axel Jensen en Tranlampe af Jærn og en Lysesaksbakke fra c. 1700 samt en lille, med punslede Ornamenten prydet Messinglyseplade, stemplet Kbh. — I P — 1748, fra Frk. I. Wittrock, København, en Lysesaks med Pletbakke og en Absconsel i Chenillesyning, samt fra Auktionsdirektør Winsløw et Fyrstaal med perlebroderet Pung til Tønder og Flint. To søjledannede Lysesestager af Træ i Empireform er indkøbt.

Forskellige *Smaagenstande til personligt Brug* indkommer som oftest ved Gaver. To Knækparasoller er skænket af Fru Hedevig Olrik og Frk. Ida Wittrock, et Rejseskrivetøj fra c. 1830—40 af Kancelliraad Paulsen, Frederiksberg, en Syskrue af Kontorchef Pontoppidan, København, en Pibekradser af Sølv, udsat som Præmie 1817, af afd. Læge J. Johnsson, et Kamfoder af Læder med punslede Ornamenten og Aarstallet 1745 af Kaptejn Hermansen. Fra Museumsinspektør Chr. Axel Jensen er modtaget en Merskumspibe med Sølvbeslag (Stempel: O. H., betegnende Joh. Heinr. Otto, Mester i København 1825), samt et Syskrin af Træ fra Tiden omkring 1750, beklædt med hvidt Papir med paaklæbede, barokprægede Blomster, Vaser m. m. af Tøj, Guldpapir og Straa. Blandt indkøbte Genstande, som falder under denne Ru-

brik, er en Tegnebog af Læder med guldpresede Ornamenter; ifølge sin Indskrift har den tilhørt Janus Rasmi 1773. Desuden en fra Slutningen af 17. Aarhundrede stammende Taske af rødt Silketøj med Guld- og Sølvbroderi, et lille, malet Skriveskrin af Egetræ fra 1801 samt en Samling Stambogsblade. — Købt er ogsaa et bredt Hundehalsbaand fra 18. Aarhundrede, af Kobber, Jern og Messing med Paaskriften: AV — P I G.

Til Samlingen af Gestande vedrørende *Spil og Leg* er forskellige Gaver modtagne: fra Fru Olavia Hansen (Jettonsæske med Broderi i petits points, udført 1827), Frk. Ellen Lehmann (Skrabnæsespil), Auktionsdirektør Winsløw (Tarokkort, mærket TEM à Stockelsdorff), Frk. Aase Meier, Holte, og Konservator P. Linde. En Samling Dukkemøbler fra Dansk Vestindien fra 1840erne er foræret af Fru Ingeborg Tillisch og Frk. M. Paludan-Müller. Et Pukbræt samt et dobbelt Spillebræt af Eg, indrettet til Dam, Mølle og Trictrac, og med svagt gotiserende Laaseblik er mellem Indkøbene.



Til den lille Gruppe af Genstande, knyttet til *Myndigheder og Kommuner*, er føjet en Del fra Ingeniørdirektionens 2. Bygningsdistrikt afgivne Redskaber og Modeller samt et Postskilt af Malm: Feldtpost Roskilde Amt, skænket af Husejer Vald. Pedersen, Neble. Uldhandler M. Bojsen-Madsen, Svendborg, har indsendt et i en Mose mellem Nørre Bork og Hemmet ved Sydsiden af Ringkøbing Fjord opgravet cirkelrundt Malmskilt, som ejendommeligt nok viste sig at være et gammelt Brandskilt fra Amsterdam, forsynet med denne Bys Vaaben og Nummeret 24.

Samlingen af *Kirkeinventar* og Genstande, knyttet til Gudstjenesten, har i det forløbne Tidsrum ikke haft nogen Tilvækst, med mindre man hertil vil regne et hvidt, broderet Stykke af ukendt Bestemmelse (Løjert?), af aflang Form med Indsnævring ved Midten, forsynet med Piquésyning med Indlæg af Snore, dannende symmetriske Planteornamenter samt i to Kors Indskriften: CHRISTI DØD MIT LIF — CHRISTI KORS MIN

ÆRE. Ornamentiken viser hen til 18. Aarhundredes første Halvdel.

Samlingen af *borgerlige Dragter og andre Tekstiler* er blevet forøget med en stor slagformet, skotsktærnet Damekaabe, skænket af Politiassistent Tvermoes, samt en Senempirekjole af rødbrunt Silketøj og en af broderet hvidt Moll, som tillige med en Brudedragt fra 1877, en Samling broderede Tasker m. m. og en Samling Folketekstiler er skænkede af Museumsinspektør, Magister Chr. A. Jensen. Enkegrevinde Friis, Juellinge, har skænket en Friserkaabe. Postmester Klitgaard, Brønderslev, 3 Dameliv fra Slutningen af 18. Aarhundrede. Et lille slagformet, piquébroderet Overstykke fra 1780erne er erhvervet ved Køb. En Samling broderede Kraver, Tørklæder og andre mindre Klædningsstykker er tillige med nogle Veste m. m. skænkede af Sølvsmed Frk. Elisa Thomsen, København. En anden Samling af lignende broderede, mindre Klædningsstykker og nogle Læreklude er skænkede af og ved Lærerinde Frk. K. Aschlund, Kolding. Fru Læge Lund, Ø. Jølby, Mors, har ligeledes skænket broderede Kraver, Manchetter m. m. Samlinger af Læreklude og enkelte Stykker er skænket af Frk. Ida Olsen, Chr. Winthersvej 25, Fru Harrekilde, Abel Kathrines Stiftelse (efter Frk. Brønlund), Kontorchef Pontoppidan, Kommunelærerinde Frk. Blom, Frederiksberg, sidstnævnte har tillige givet forskellige Sko, et Stykke Sprang m. m. Enkefru Saugmann har skænket et broderet Pudevaar og en broderet Dug m. m. fra Slutningen af det 18. Aarhundrede, Grosserer Brøndum har skænket et broderet Tyllstørklæde. Et Kommodetæppe m. m. er skænket af Boet efter Læge Christiansens Enke. Et interessant Brudstykke af en Dug fra 1500 Tallet er skænket af Fru Caroline Sørensen, Torpet, Gjøl, medens Inkassator A. Chr. Larsen har skænket en rød og hvid Silkedug med Billede af Charlottenlund og Tilegnelse til Kronprins Frederik, vævet 1888. — Ved Køb er erhvervet et Hvidsøms Pudevaars Mellemværk fra c. 1700 samt Kniplingspudevaar fra Begyndelsen af det 18. Aarhundrede.

Samlingen *vedrørende Bylagene* omfatter kun et beskedent Antal Genstande og udvides kun med Aars Mellemrum, hvorfor

man har Grund til at glæde sig over tre Nyerhvervelser indenfor dette Omraade. Fra Virket paa Falster, en af de faa Landsbyer, hvor Oldermansembedet endnu er bibeholdt, og hvor Byhornet endnu kalder Byens Gaardejere til Stævne, har Museet som Gave fra Gaardejer Jens Hansen modtaget en Oldermansstok, inddelt i Rubrikker med de enkelte Gaardes Numre; i fire af Rubrikkerne er der skuret Bøder. Et Byhorn fra Lille Linde paa Sjælland er skænket af Gaardejer Jens Jensen, smst. De forskellige Oldermænd har indskaaret deres Navnebogstaver og Embedsaar i Hornets Sider: det ældste læselige Aarstal er 1786. Ved Køb fra en Privatsamling er erhvervet en Bytrompet af Kobber fra Landsbyen Skovballe paa Taasinge. — Tvivlsomt er det, om et indkøbt Horn af udenlandsk Okse, med Profiler og indridsede Ornamenter fra c. 1700, har gjort Tjeneste som Byhorn, da det kun er oplyst, at Hornet for et Par Aar siden er solgt ved en Auktion paa den fynske Herregaard Dallund.

Tilvækst af *Genstande, knyttet til Overtro og Folkeskikke*, maa ogsaa betegnes som usædvanlig. I en Antikvitetshandel i København er fundet en lille, malet Fane af Bøgetræ, udsavet i gennembrudt Arbejde, hvori læses A B, formentlig et forkortet Landsbynavn (B = Bylag?). Fanen, der er anbragt paa en kort Stang og skal stamme fra Falster, har utvivlsomt været benyttet ved Sommer-i-By-Ridning el. lign. I Landsbyen Frejlev i Østlolland bevares endnu en beslægtet Processionsstandart, »Midsommerspiret«. Et andet Minde om de lolland-falsterske Midsommerskikke er en af Frk. Maren Andersdatter, Thoreby, udført og skænket Model af »Midsommerkronen«, efterlignende de af Grønt og Blomster flettede, kroneformede Midsommerkranser, som Giverinden, Traditionen tro, aarlig har flettet gennem to Menneskealdre, og som St. Hans Aften ophænges i Midsommertræet i Thoreby (jfr. p. 192). — Husmand Peder Chr. Olsen, Hesterodde, Mors, har skænket tvejede Pilekviste (Ønskekviste), benyttet til at vise Vand med¹). — Et sirligt udklippet og malet Bindebrev med Aarstal 1803, fra Aanum ved Skjern, er indkøbt i København.

¹) Et Fotografi af Giverens Demonstration af Brugen af Ønskekvisten er gengivet i Fra Nationalmuseets Arbejdsmark 1928 p. 80.

Landbosamlingen har ved Indkøb og Gaver modtaget adskillige Forøgelser, der tjener til Belysning af vor gamle Bondekultur, og som dels har Plads i Hovedmuseets topografisk opstillede Landboafdeling, dels skal anbringes i Frilandsafdelingens kommende Bygninger. Det vil saaledes forstaaes, at de neden for nævnte Genstande fra Egnen omkring Gevninge er bestemt for den endnu uopførte Gevningegaard, medens en stor Del af det fynske Indbo og Husgeraad er erhvervet med Henblik paa Lundagergaarden og Huset fra Aarup, og paa samme Maade er der Hensyn at tage til de andre, paa Frilandsmuseets Udvidelsesplan ansatte Bygninger. I samme Grad som Frilandsafdelingen vokser, vil dens Gaarde og Huse beslaglægge Størsteparten af Hovedmuseets Indbo fra de paagældende Egne, da det vilde være ligesaa urimeligt som uoverkommeligt at forsyne saavel Hoved- som Frilandsmuseet med Genstande, der repræsenterede den samme egnsbestemte Kulturkreds. Folkemuseet og dets Frilandsafdeling supplerer saaledes hinanden, idet de egenartede Hjemstavnskulturer, der — som f. Eks. Kulturen paa Amager, Heden, Samsø og Falster — ikke afsætter synderligt Særpræg paa selve Bygningerne, vil forblive uden Bygningsrepræsentation i Frilandsafdelingen; de vil derimod blive repræsenteret i Folkemuseet ved Løsøre, eventuelt ogsaa ved Stueinteriører, saafremt Stueindretningen bærer et for Egnen særegent Præg. Visse Egenes Boligkultur — f. Eks. Fanø, Læsø, Salling og Færøerne — maa derfor fortrinsvis søges i Frilandsafdelingen, medens andre Landsdele alene repræsenteres i Folkemuseet. En Særstilling indtager de Genstande, der som f. Eks. Folkedragter, Tekstiler, Smykker, m. m. skal opbevares under Glas eller af andre Konserveringshensyn ikke taaler Opbevaring i Frilandsmuseets Bygninger. Saadanne Sager maa til enhver Tid opbevares i Folkemuseet, og det samme gælder andre Genstande, som af en eller anden Grund ikke hører hjemme i Frilandsafdelingens Bygninger.

Museet har fra ældre Tid ejet flere Stuepaneler fra Amager, og naar disse engang skal opstilles i den kommende Museumsbygning, er der god Brug for Indbogenstande til disse Stueinteriører. Fra Taarnby, hvorfra netop et af Panelerne er hentet, er

erhvervet en rødmalet Egetræskiste med malet Aarstal 1802 samt sorte og hvide Blomster og Lavrbærkranse. Et andet af Pane-
lerne har haft hjemme i Tømmerup, og herfra er kommet et
brogetmalet Mangle-

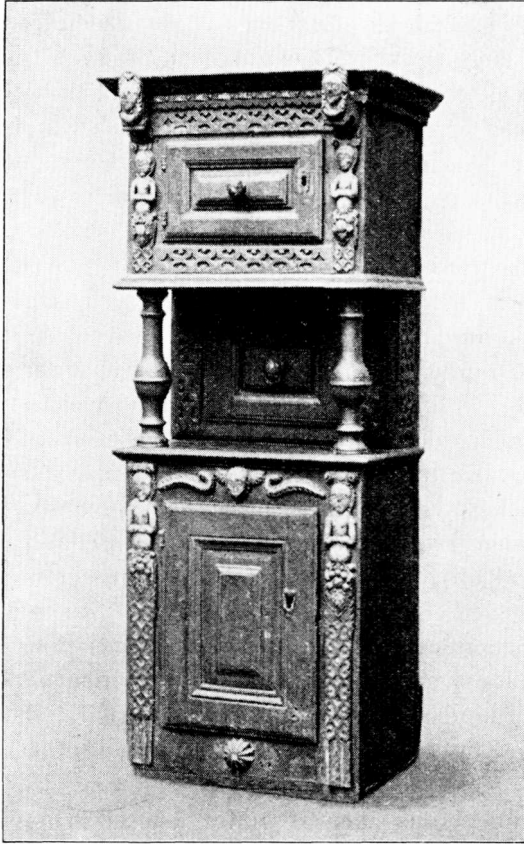


Fig. 13. Malet Stolpeskab af Eg. Fra Skævinge,
Nordsjælland.

træ med Hestehaand-
tag, udskaarne Potte-
planter, Cirkler og
Hjærter samt Dobbelt-
monogrammet: I H D
1828. Fra Tømmerup
er ogsaa et oliven-
grønt Syskrin af Fyr
med skraat Laag og
Rosemaling samt et
af de velkendte Lyk-
ønskingsvers i Ram-
me, prydet med pres-
set Guldpapir. Fra St.
Magleby og Dragør
ejes andre Stuer. Til
den første er købt to
Træesker med Kar-
vesnitornamenter, den
ene bestemt til at in-
deholde Fyrtøj og
mærket I O S W —
1820, den anden med
Skydelaag og Aarstal-
let 1827. Fra Dragør
er en rød- og grøn-
malet Slagbænk af

Sofaform fra 1830erne samt en oval Egetræsbakke med svejftet
Kant, Stjerneindlægning og Indskrift I I S — A C D — Anno 1775.

Blandt Erhvervelserne fra N o r d s j æ l l a n d, hvorfra Museet
ejer en smuk Øverstestue, Grimstrupstuen, maa særlig fremhæ-
ves et brogetmalet Stolpeskab af Eg fra Skævinge (Fig. 13) med

groft udskaarne Figurer i højt Relief — Kerub, Slanger og Hermer — samt Arabeskmotiv i Fladsnit. Skabet, som stammer fra 17. Aarhundredes senere Del, men nu bærer Indskrift H O S — 1852, hører til de bedre Møbler fra Datidens Bondehjem. Beskædnere er et brunmalet Stolpeskab fra Gurre med Skydedør og svejftet Frontespice og Stolper. Et Foldebord af Fyr med oval,

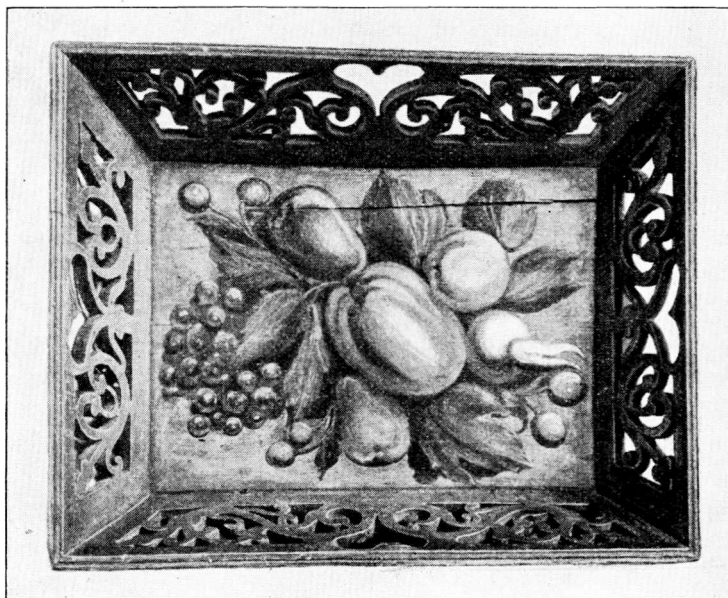


Fig. 14. Malet Træbakke fra Stenlille.

svejftet Plade og profildrejet Søjle paa tre svejfede Ben er kommet fra Hillerødengen, et firsidet Bord med Fodplade fra Selsø, et lille rundt Bord, saakaldet Stumtjener, fra Vinderød, og en Armstol (Vingestol) af Bøg med blaa og rød Staffering og drejede Spoler mellem Rygstolperne fra St. Havelse. Ved Indkøbet af en Del jævne Møbler i Senempirens Smag — Himmelseng, Slagbænk, Borde, Birketræssofa med Stole — fra et Dødsbo i Hornbæk har man tænkt at kunne give et Indblik i et nordsjællandsk Fiskerhjem, naar Pladsforholdene engang tillader det. — En af de Side 199 omtalte, firsidede Træbakker, et usædvanligt smukt

Eksemplar fra Tiden omkring 1700 med oliemalet, barokt Frugtmotiv og Siderne gennembrudt med Hjærter og symmetriske Slyng stammer fra Stenlille (Fig. 14), hvorfra ogsaa er hentet et lille Bøgetræsskrin med Karvesnitornamenter og Indskrift MID 1801 samt nogle Hornskeer og et Manglebræt med dobbelt Hestehaandtag og Fladsnitdekorationer, hvori ses en Mand med en Hest og Aarstallet 1826. Et Sædeløb af Halmsimer og et Vævespjøld med Karvesnit fra 1717 er fra Ølstykke, en Stok med indskaarne Baandslyng og Ansigter og Indskrift P.C.S.—1712 fra Bringe. Af det i Nordsjælland tilvirkede, sort og sortbrunt glasserede Lertøj er erhvervet en buget Kaffekande med fugleformet Topknop, Rosetter og Ranker samt C. M. H. i Relief (c. 1825).

Fra de saakaldte *Københavnsbønderes Omraade*, der dannede en egen Kulturkreds, som i Museet vil blive repræsenteret ved Øverstestuen fra Avedøre, er en grønmalet Egetræskiste med røde Jernbeslag, malede Blomsterkoste, Roser og Navnebogstaver: 18—M. G. K. D.—45 samt en Fyrretræsbænk, begge fra Skovlunde. En Thepotte, Sukkerskaal og Flødekande af engelsk Kobberluster er skænket af Fru Sophie Ratzow, København, og har hørt hjemme i Bagsværd.

Ved St. Vejleaa grænsede *Københavnsbønderne* og *Hedebøerne* til hinanden, og paa flere Punkter er det vanskeligt at sætte Skellet mellem de to nærbeslægtede Kulturomraader. Det kan saaledes ikke med Sikkerhed afgøres, om den som Fig. 15 afbildede Foldbænk stammer fra Heden eller fra en tilgrænsende Egn. Bænken, der er en af de mange fra Museumsinspektør Chr. Axel Jensen modtagne Gaver, som har udgjort en Del af Giverens Faders, Grosserer C. A. Jensens Privatsamling, maa paa Grund af sin Indskrift betegnes som et usædvanlig smukt Eksemplar. Paa de to ved profildrejede Sprosser forbundne Rygbrætter læses i Versaler paa forsænket Bund:

NAAR DU HAVER VANDRET OG KOMMER TIL MIG OG VIL
 SETTE DIG SAA TENK PAA DIN IESUS SOM HAVER VANDRET
 DI TREVVEDE MILLE FORREN SOLLEN DEN GANGER TIL VILE.
 PMSVKTC D ANNO 1787.

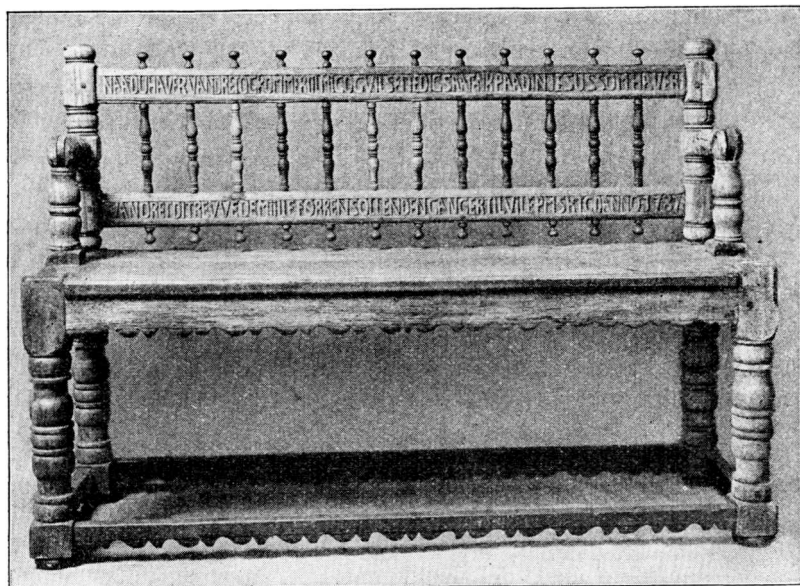


Fig. 15. Foldbænk med Indskrift. 1787. Fra Egnen mellem København og Roskilde.

Affatteren af den ejendommelige Indskrift har øjensynlig misforstaaet Legendevisen om Jesu Fødsel og Barnemordet i Bethlehem, hvori det hedder:

Vel 14 Tusinde Børn saa smaa
 Deres Blod lod hand udgyde,
 Men Iesus var 30 Miile derfra,
 Før Solen den gik til Hvile¹).

Fra Roskildeegnen stammer utvivlsomt ogsaa en af samme skænket, oval Træballe til Garn; den er udsavet i Zikzakmønster, Hjerter og Cirkler, bærer grønne og røde Farver og Aarstallet 1818. En Bøgetræsstol med Tremmeryg i nyklassisk, engelsk paa- virket Smag er kommen fra Tjæreby ved Roskilde, men maa snarest have hørt hjemme i et beskedent Købstad hjem, medens en Armstol med halmflettet Sæde, smaa Rygbalustre og Indskriften I H S — 1863 — M H D malet over de ældre Navnebogstaver I H S

¹) Erik Pontoppidans Fejekost — — —. 1736. Oversat af J. Olrik. (Kbh. 1923) p. 47.

—1852, har staaet i en Gaard i St. Ladager. Herfra er ogsaa et Mangletræ med Karvesnit og et Endestykke af en Himmelseng, grønmalet med brogede Blomstervaser og Roser samt Indskrift S R S — 1848 — M S D. En firsidet Egetræsbakke fra Aarene 1725 —50, dekoreret med Tulipaner, Roser og Basunengle og med de skraa Sider udsavet i Slyng skal stamme fra Sengeløse og vil kunne faa Plads i Museets Hedeboetue, naar denne engang kan opstilles igen. Gaardejer Dige, Snoldelevgaard, har foræret to Vognhaver og et Landeværnsspyd fra 1807. Fra Dalby, paa Grænsen mellem Hedeboer og Skovboer, er ifølge Sælgerens Meddelelse en lille Barnestol med drejede Forben og en Tækkerage.

Af det til *Gevningegaardens fremtidige Udstyr*else anskaffede Inventar er, foruden den forannævnte Arbejdsvogn, to Armstole hentet fra Gaarden selv, ligesom Datteren af Gaardens sidste Fæster, Frk. Marie Hansen, har skænket forskellige Stykker Husgeraad og Værktøj, bl. a. Hegler, Karter, Lysestage, Loklappe, Gruekedel, Køkkenstol m. m. Fra andre Gaarde i *Gevninge* er flere Stole, hvoraf to har Karvesnitornamenter, et Spejl i barok Fyrretræsramme, en trekantet, rød- og grønmalet Pyramide (Hængehylde) og et Mangletræ. Gaardejer Karl Peter Jensen i *Gevninge* har skænket Hørbryde, Garnvinde og en Halvtønde, mærket 1783, m. m., Træskomand Christiansen, smst., en Jærnlaas. Andre Genstande stammer fra *Gevninges* Nabolag, saaledes et Langbord med udsavede Fødder, en Trannikebænk og en Lang- eller Vinduesbænk, alt tilbudt som Gave fra Gaardejer J. C. Pedersen, Bomgaarden, Torkildstrup. En Fyrretræskiste med brogede Vaser og Blomsterkranse, omsluttende Navnebogstaverne A H D — 1846, og en ballusterformet Malmlysestage med indprikket A O D 1806, men efter Formen fra Tiden v. 1730—40, er kommen fra Lejre, en Himmelseng med Gipspalmetter fra Svogerslev og en grønmalet Træbakke med rød- og sortmalet Blomsterkrans fra Ovsted. Fra Glim er en grønmalet Egetræskiste med broget Dekoration af Blomster i Vase og Kranse, hvori læses N O S 1845, et dobbelt Klædeskab med flankerende Søjler og Gipsornamenter i Relief, hvilke Møbler passende vil kunne gøre Tjeneste i Storstuen, desuden et Drikkekrus af Egestaver, som skal have Plads

paa Opholdsstuens Langbord, samt en Brændevinsdunk. Fra Gøderup er hentet to andre Kister til Storstuen, ligeledes med broget Blomstdekoration, men fra Aarene 1790 og 1842.

Skovboegnen Syd for Køgeaa er repræsenteret ved en Syskrue og et grønmalet Syskrin med skraat Laag, stafferet med barokke Blomsterkviste i rødt, brunt og hvidt og med Ejerindens Forbogstaver BHD—1824, begge fra Lellinge, samt ved en Skorstenshammer med Aarstal 1647 fra Vraaby og endelig ved en lille Samling fra Lille Linde, bestaaende dels af indkøbte Genstande, nemlig en Skorstenshammer fra 1687, et grøn- og rødmalet Fyrretræsskab fra 1807, en Hylde med lignende Oliemaling og Aarstallene 1784 og 1804, dels af Gaver fra Gaardejer A. P. Pedersen, smst., i Form af mindre Husgeraad og Redskaber, i alt godt 40 Genstande.

Fra Fakse Herred er kommen en Hørbryde og en Svenskharve, som i Frilandsmuseet vil kunne beholde deres Plads i det i Olstrup indkøbte Køllehus, og som er skænket af dettes tidligere Ejer, Gaardejer Hans Olsen, fra Strøby i Stevns Herred et Smørtrug, en af de tidligere omtalte, malede Bakker og en ejendommelig vidieflettet Barneseng, som opgives at have været brugt, naar Smaabørn under Høsten maatte tages med ud i Marken; den har Bæreaabning i Kortsiderne og er meget lav, saaledes at den til daglig kunde puttes af Vejen under en Seng.

Erhvervelserne fra den øvrige Del af Sjælland er kun faa. Vestsjællandsk er en Skorstenshammer, tilbudt fra Landsbyen Neble i Skelskøregnen og bærende Indskriften:

Herren bevar livs oc ild Rvdolf Fb 1704.

Fra samme Egn er et Mangletræ med Karvesnitornamenter og dobbelthovedet Hestehaandtag, dateret 1794. — Fra Næstvedegnen stammer ifølge Sælgerens Opgivelse en gennem københavnsk Antikvitethandel indkøbt Egetræskiste fra 1817 med tungede og bukledede Jærnbleslag og kuriøs, brogetmalet Dekoration, nemlig paa Laaget Blomsterkranse med Fugle, paa Forsiden to Merkurhoveder, antike Lamper samt en Modeherre og en Almuesmand. — Sjællandsk er formentlig ogsaa en mellem Museums-

inspektør Chr. Axel Jensens Gaver indkommen rund Kagebund af Eg, hvis Indskæringer danner Blomstervase, Hjerte og Bogstaverne P P S — I H D.

Da de lolland-falsterske Genstande, som hidtil fandtes i Samlingen, indskrænkede sig til Dragter og nogle Sølvsager samt et Par Smaating, har man i det Tidsrum, Aarsberetningen omfatter, søgt at raade Bod derpaa, hvilket er saa meget mere paakrævet, som Lolland skal repræsenteres paa Frilandsmuseet ved et af de typiske, enlængede Huse med Langsideudskud og udhængende Gavlskjul. Størstedelen af de lollandske Erhvervelser stammer fra Thoreby. Særlig velbevaret Blomsterdekoration i brogede Farver findes paa et stort, grønmalet Madskab, som bærer Ejerbogstaverne: A R S — K I D — Anno 1846 og Levereglen:

Lev varli Tær sparlig Tiden er farli Døden kommer snarlig
samt paa en ligeledes grønmalet Kiste med buet Laag og Indskrift K I D — 1826. Indvendig paa Laaget sidder efter gammel Skik et Kistebillede, et Neu-Ruppinark, udført efter et af G. L. Lahdes Dragtbilleder. Broget Blomstdekoration har ogsaa en Himmelseng med samme Navnebogstaver og Aarstal som Skabet, ligesom et Bord med Skabsunderdel — en gammel Bordform, som i særlig Udstrækning er bevaret paa Lolland-Falster — viser Rester deraf. Til disse større Møbler slutter sig to rødmaledede Stole af Empiretidens Form, mærket K I D 1843, en særdeles god rødmalet Armstol med halmflettet Sæde, udskaarne Tulipaner og Karvesnitornamenter og Aarstal 1803, samt forskellige Smaagenstande: Manglebræt, Vævespjæld og Bagrebsbøjle. Gaardejer Edv. Raahauge, Thoreby, har skænket Valkebræt, Sigte, Lerdunk, Lysegryde m. m., Frk. Maren Andersdatter, smst., bl. a. Lygte, Vindepind og Virkejærn. — Fra Gaardejerske Frk. Rasmine Knudsen, Kragenæs, er ligeledes modtaget forskellige Gaver, nemlig foruden den under Købstadkulturen omtalte Empiresofa forskellige mindre Redskaber. En Tækkenaal og en Syldøkse er modtaget fra Tækkemand Niels Hansen, Skørringe Skov ved Maribo, og en Garnvinde fra Nakskovengen af Støberikonsulent F. Krog. De falsterske Genstande er i færre Tal. En Stuedør med brogetmalet

Ramværk og barokpræget Blomsterdekoration paa to Fyldinger er kommen fra Virket, hvorfra ogsaa som Gave fra Gaardejer Ole Chr. Jensen er modtaget en Hørrive. Fra Hasselø er en Fløj-

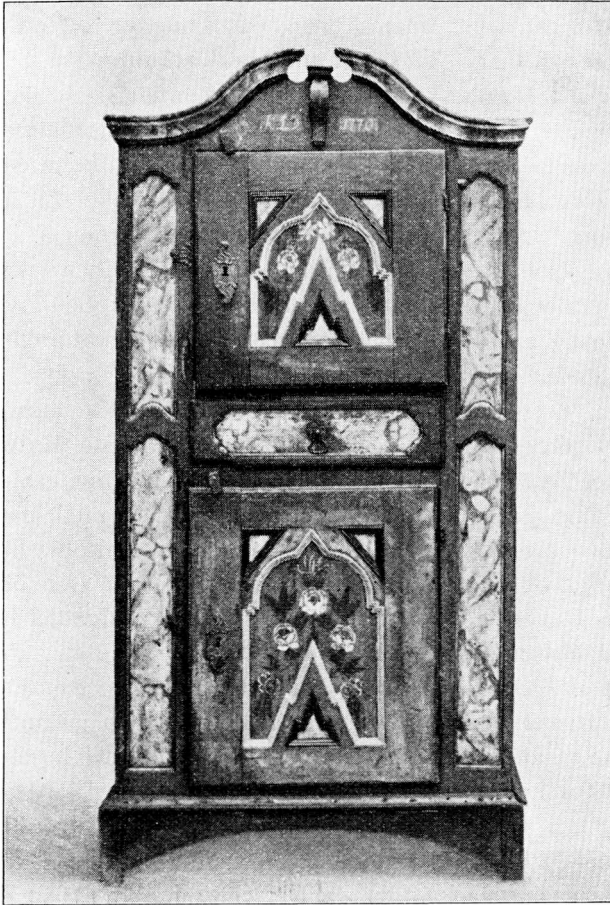


Fig. 16. Brogetmalet Skab fra Sydvestfyn. 1770.

dør, formentlig til en Alkove, med Fyldingsmalerier fra Tiden omkring 1810: Fugle, Mand og Kone, Hankekande og andre ejendommelige Motiver. Endelig er i Antikvitetshandelen i Nykøbing købt to Manglebrætter.

Fra den fynske Øgruppe ejer Museet vel fra ældre Tid adskillige mindre Genstande, medens større, malede Møbler har været savnet. Velkomment er derfor et Madskab af Fyrretræ med Midtskuffe og øvre og nedre Dør. I forsænkede Fyldingsfelter er brogetmalet Marmorering og Blomster, og paa Frontespisen læses K L D — 1770. Skabet skal stamme fra Sydvestfyn (Fig. 16). Et Hængeskab af Eg med geometrisk Indlægning af Skaktavlbælter, Stjerne og Festons samt med hemmelige Skuffer er købt i København, ligesom et stort Klapbord af Eg med svejfede Kanter og de bærende Fodbrætter udsavet og gennembrudt i barokke Sving. Det er kun oplyst, at begge stammer fra Fyn, og det samme gælder en Hjørnehylde til Tobakspiber i nyklassisk Smag, skænket af Snedkermester Lars Møller, København. — De øvrige fynske Erhvervelser har Museet kunnet katalogisere med ønskelig Stedfæstelse.

Et Antal Genstande stammer fra den sydfynske Skovegn. En trebenet Egetræstol fra 18. Aarhundredes første Halvdel med kombineret Ryg- og Armlæn paa tre balusterformede Støtter har haft hjemme i Espe, medens et Manglebræt med usædvanlig smukt Rococorelief er fra Højrupegnen. En Saltold, hulet i en Bøgestamme, og den under Vognsamlingen nævnte Stenvogn er tilsendt som Gave fra Hr. J. Fløystrup, Køllehovedgaard i Kirkeby Sogn, ved Museumsinspektør Johs. Olsen, Svendborg, hvis Mellemkomst det ogsaa skyldes, at Læge Becker, Svendborg, har skænket Museet nogle Sager, som har tilhørt en gammel Væver i Stenstrup. Uldhandler Bojsen-Madsen, Svendborg, har til Museet indsamlet forskelligt mindre Husgeraad i Sognene Nord for denne Købstad, bl. a. kan nævnes Gærkrans, Skættefod og Skættehænder, Kærne, Valkebræt, Lejler og Vindepinde samt en af de høje Standstager, som ved Gilder skal have staaet paa Gulvet i hver af Storstuens Hjørner.

Paa en Dødsboauktion i en Gaard i Skjellerup, Østfyn, er købt forskellige typiske Genstande med jævnt Præg, en Bordendebænk (Kistebænk) af Fyr, en Vugge, en Mælkespand af Ler og forskellige Fade og Skilderier, deriblandt Grav- og Lykønskingsvers i Ramme.

Til Anbringelse i Lundagergaarden, naar denne engang er genrejst paa Frilandsmuseet, har Gaardens tidligere Ejer, Gaardejer Skræp, skænket nogle Redskaber. Fra Assenseggen er ogsaa et med barokprægede Indskæringer prydet Pølsehorn, medens en Dørhammer med Kristi Monogram og Aarstallet 1736 er kommen fra Annekspræstegaarden i Orte. Til Museets Aaruphus har dets sidste Beboer, Husmand Jørgen Jørgensen, Gl. Aarup, foræret forskelligt mindre Inventar. En malmstøbt Voksstabelholder fra 18. Aarhundredes Midte fra Ejby, en Fyrretræsskænk med Klap over to Døre og et Mangletræ fra 1632 med Skælmønstre er indkøbt i Antikvitetshandel i Odense, fra hvis nærmeste Omegn de to sidste Dele skal være hentet. Gaardejer Chr. Thorup, Lille Højbjerg, har skænket et Valkebræt samt fire Knopstokke (Knyttestokke) til at lave Snore med.

Fra Taasinge er som Gave fra Gaardejer Rasmus Nielsen Rasmussen, Kroglund, Nr. Vornæs, modtaget en Bagrebstrisse, medens Gaardejer Rasmus Rasmussen, Hjortø, har foræret en som Natstol indrettet Barnestol og en Rapssegl. Fra Skarø er af Gaardejer Johan Hansen skænket et Øsekar, ligesom andre Genstande er modtaget af Gaardejer Christoffer Rasmussen, smst., og paa samme Ø er købt et højt, grønmalet Fyrretræsskab med brogede Roser og Tulipaner foruden Indskriften: 17 — MPD — 88.

Af Erhvervelser fra Jylland skal først nævnes en smukt bevaret Fyrretræsdragkiste fra Læsø, malet med røde og grønne Farver: marmorede Kanter, Blade med udsparede Ribber paa Skufferne samt tærnede Skraabælter. Foden er i Empires Form, og Dragkisten vides at være dekoreret sammen med flere lignende af Gaardejer Johannes Kirkemo, Hjørnegaard i Byrum, hvis Datter, Frk. Johanne Kirkemo, smst., har foræret Museet de Blychabloner, hvorover Bladene er malede.

Vendsyssel møder med en smuk malet Armstol af Bøgetræ, hvis Rygbræt bærer Reliefornamenter, øverst Hankevase, flankeret af vifteformede Hjørnepalmetter, derunder Stafværk af Halvcirkler over Navnebogstaverne ANDH — 1836; det sidste Bogstav betegner Heden i Understed Sogn (Fig. 17).

Karvesnit bærer en firsidet Sykurv af grønmalet Bøgetræ fra Flade Sogn og et Manglebræt fra Tise i Børglum Herred; herfra er ogsaa en brogetmalet Banketærskel, en Hegle og nogle Hornskeer. Med en halmsimeflettet Tøjkurv fra Fjerritslevengen, en Feltflaske af gulglasseret Ler fra Gjør og en Kedelskede af Jærn

til Ophængning af Kedler og Gryder i den aabne Skorsten slutter de vendsysselske Erhvervelser.

Efter Vendsyssel følger naturligt Thy. Ogsaa fra Jylland har Museet manglet malede Møbler, idet det kun har ejet de af Fri-landsmuseets Sallinggaard og Fanøhus beslaglagte. Et stort Klædeskab med Fløjdøre, lysblaat malet med Marmorering, røde Lister og spinkle sorte Ranker er nu indkøbt i Hvidbjerg, Refs Herred. Indskriften er C C S H — 1787. Et Hængeskab af Fyr, grønmalet med røde Lister og graamarmorerede Felter og Indskrift I C S Øg — 1788 og et andet med sorte

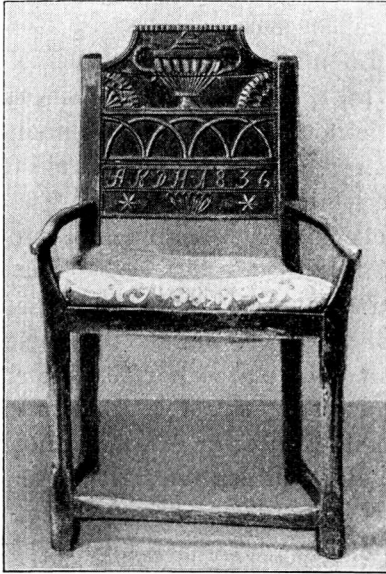


Fig. 17. Malet Armstol fra Vendsyssel. 1836.

Ranker og Stjerner er fra Odby Sogn. Et særegent Møbel for de Egne, hvor den høje, sorte Kvindehat tidligere blev baaret, er et lille dragkistelignende Møbel med høj Skuffe til Opbevaring af Hatten. Et saadant, med grøn og rød Maling, er skænket af Frk. Boel, Dover Vestergaard i Ydby Sogn. Fra Bjerregaarden i Hjortdal Sogn er en Tomands-høvl, hvorpaa læses C S S H 1830. Forstanderen for Thisted Museum, Skoleinspektør P. L. Hald, har skænket et Par karvesnitprydede Stavtræer, endende i Ormehoveder, Boelsmand Lars P. Pedersen, Tissingvig, Mors, en af Ben udskaaet Læn

til at anbringe i et Tøjrs samt en Kværnsten med ejendommelige, udhugne Tegn.

Fra Hurup i Aalborg Amt er en Asketræsstol i Heppelwhites Smag, vistnok oprindeligt hjemmehørende i en Præstegaard, samt et Manglebræt og et Vævespæld fra 1812 med Karvesnit. Som Erhvervelser fra Østjylland kan desuden nævnes et mellem Museumsinspektør Chr. Axel Jensens Gaver modtaget Hængeskrab, hvis Udskæringer i Fladsnit danner barokke, blomsterbærende Ranker og Indskriften 17 — HISW . AMD — 04, samt en Lyseplade af Messing med graveret Mandsfigur fra Christian den Femtes Tid, begge efter Opgivende fra Randers-egnene. Desuden en Armstol, et grønmalet Spejl i profileret og forkrøppet Fyrretræsramme, hvis udskaarne Topstykke har Acanthusving, og en Lysestage af Ler fra Aarhus-egnene. Et blaamalet Hængeskab af Fyrretræ med rød Staffering og Tulipaner i Fladsnit har engang hørt hjemme i Gylling og er mærket 17 — IISW — 98. Et Egetræschatol i nyklassisk Form fra c. 1800 med fire Skuffer under den skraa Klap er fra Sejst paa den sydlige Side af Horsens Fjord.

Vest- og Midtjylland har kun bragt liden Forøgelse. En Æbleskivepande af grøntglaseret Ler er fra Rødkærbro. Vestkyst-sognene repræsenteres blot ved en af fhv. Skolebestyrer H. F. Feilberg skænket Renæssancefylding fra Darum med Reliefskæring af Adam og Eva, den midtjyske Hedeegn ved et lille Egetræsskrin, hvis Jærnbeslag er smedet i Form af Renæssancearabesker og en flakt Ørn mellem to symmetrisk stillede Rovdyr, medens der indvendig i Laaget er Rester af malet Indskrift: ANE ER FØD AAR 1673 — 15 NOVEMBER D Skrinet er bleven tilbudt fra Fjølstervang.

Forøgelserne fra det vestlige Sønderjyllands frisiskprægede Sogne består i et Par af Snedkermester Lars Møller forærede Panelbrudstykker med hollandsk-plattysk Indskrift fra 1769 og i en fra samme Øststammende Ske- og Tallerkenhylde med udstaaende Pinde til at sætte Tallerkerne paa.

En lignende Hængehylde er fra Als. Det østlige Sønder-

jylland har fra Haderslevegnens bragt en i Slesvig trykt Salmebog med Guldpresning og Sølvspænde (Stempel V H) samt fra Angel et Vægskab af Fyrretræ med udskaaret: ANNO 1649 og beslaglignende Ornament og Figurer (»Dyder« og Havfruer) i primitivt udformet Fladsnit. — Sønderjysk, men uden nærmere Hjemstedsangivelse, er ogsaa en Flødekande af Marburglertøj og to ovale Spaanæsker med brogetmalede Billeder.

Museets lille Samling af Genstande fra Færøerne er vokset med et Par Gaver fra Hr. Andreas Weihe, Zelletre, Østerø (Stol, Mangletræ, m. m.) og fra Frk. M. Hansen.

Det vil fremgaa af den foranstaaende Redegørelse for Nyerehvervelser til Belysning af den gamle danske Landsbys Boligkultur, at man i de senere Aar har lagt særlig Vægt paa at erhverve malede Møbler, medens de udskaarne Egetræsmøbler sjældnere figurerer imellem Forøgelse. Det er at beklage, at den snart halvhundredaarige Interesse, som Samlere og andre har viet netop de snitværkprydede Egetræsmøbler, endnu formaar at sætte de blot med malede Dekorationer forsynede Møbler saa stærkt i Skygge, at deres historiske og kunstneriske Værdi bliver underkendt. Herved er ganske vist opnaaet, at de malede Fyrretræsmøbler, der ved deres Dekorationsmotiver og de ofte smukt afstemte Farver giver et fortrinligt Udtryk for Landsbyens Boligkultur, har undgaaet Samlernes Efterstræbelser; men til Gengæld savnes Landet over den Værdsættelse, som maaske netop Efterspørgsel bliver Hovedaarsag til. De gamle, brogetmalede Møbler passer kun daarligt ind i Nutidens Møblement, og Farverne slides let af ved Brugen. De er derfor forlængst fortrængt fra Stuerne. Langt de fleste er hugget i Brænde. Hvor de endnu er at finde, er de ommalede eller degraderede til at gøre Nytte i Spisekamre eller Huggehuse, hvor Behandlingen ikke er nænsom, eller de findes slængt tilside paa et Loft, hvor Træormene oftest hænger. I endnu værre Grad er der faret frem mod Panelstuerne. I Sønderjylland er endnu en Del bevarede, i Nørrejylland yderst faa, paa Sjælland enkelte, men oftest uden malet Dekoration, og under Museets ofte foretagne Bygnings-

undersøgelser paa Fyn har man ikke kunnet opspore en eneste nogenlunde komplet Panelstue, medens Træværket fra en saadan, maaske Fyns sidste, for faa Aar siden forefandtes ved en sydfynsk Gaard, hvor det var benyttet til Overkørsler paa en sid Markvej, saaledes at de smukt malede Blomsterdekorationer var ganske ødelagt. — Det maa være en særlig Opgave for Dansk Folkemuseum og for de Provinsmuseer, som omfatter Landbo-kulturen, at gøre sit til Landet over at vække Respekten for disse altfor lidet paaagtede Minder fra de gamle Hjem. Ved Udstilling i Museerne maa man fremhæve deres Værdi og samtidig sikre et Udvalg deraf mod Tilintetgørelse.

Hvad sagt er om de malede Fyrretræsmøbler kan ogsaa siges om adskillige andre gamle Indbogenstande, som i endnu ringere Grad egner sig til Nutidens Brug, og som, fordi de ikke syner af noget eller ikke efterspørges af Opkøbere og Samlere, i Reglen kun betragtes som Skrammel. Enhver forstaar nutidags, at f. Eks. et gammelt ornamenteret Fad eller en malmstøbt Stage er en Prydgenstand og en efterspurgt Antikvitet, og man møder ofte yderst overdrevne Forestillinger om slige Tings Pengeværdi. Men yderst faa ved, at f. Eks. et drejet Træfad eller en primitiv Stage af Ler, Jærn eller Træ i og for sig kan være en større Sjældenhed og have langt større kulturhistorisk Værdi, selvom den maaske næppe vil kunne indbringe noget i Handel og Vandel. Det samme gælder ogsaa gamle Redskaber, hvoraf visse Arter endnu er bevaret i stort Tal, medens andre forekommer yderst sjældent. Ved systematisk Indsamling til et kulturhistorisk Museum, hvorved det ud fra et Kendskab til de forskellige Tiders og Egenes Livsforhold og Arbejdsmetoder med de dertil knyttede Brugsgenstande gælder om at tilvejebringe en ligelig fordelt Repræsentation, viser det sig Gang paa Gang, at visse Genstande tilbyder sig i Overflod, medens andre, som savnes i Kulturbilledet, forgæves kan eftersøges i Aarevis, skønt enkelte Eksemplarer sandsynligvis skjuler sig et eller andet Sted, hvor de er udsat for en skønne Dag at blive tilintetgjort som gammelt Skrammel, som Ejeren forstaaeligt nok ikke ønsker at gemme paa.

Museets Indsamling af *Dragtdele og Tekstiler fra Landbohjem* bragte bl. a. en Furbokvindedragt, en Sallingbomandsdragt, en Mandsdragt fra Sydhimmerland, Dragtdele fra Ø. Han Herred og en Del andre Dragtdele af forskellig Slags. Af Gaver maa særlig nævnes Hovedtøjer og Tørklæder, skænkede af Gaardejer Niels Andersens Hustru, f. Vikær, Vistofte, Mols, ligeledes af Gaardejer Hans Knudsens Hustru, Skelund, og af Gaardejer Niels Jensen og Hustru, N. Onsild. Fru Søgaard, Lemvig, har skænket 2 Dus. jyske Knapper og en Hagehat, Fru Maren Kappel, Vestervig, har skænket et Kristentøj, et Kalmankesskørt, en rød strikket Trøje og to Hovedtøjer fra Torp i Underup Sogn, Aarhus Amt. Fr. Johanne Johansen, Vestervig, har skænket en Altergangskappe, et hvidt Forklæde og et hvidt Tørklæde til at svøbe om en Brud samt et rødt Forklæde. Fru Else Kathrine Nielsen, Skelund, har givet et trykt Kattunforklæde fra Slutn. af 18. Aarh. Gaardejer Johs. Nøhr, Lundby paa Mors, har skænket et Pudevaar med Kniplinger, to Par Knæbukser og en Prøve af »Pjaltdækken«, der er ganske det samme, som det Svenskerne kalder »Trasmattor«. De har været vævet paa Mors og i Ø. og V. Hanherreder. Fru Marie Nielsen, Nordentoft, Sønderlev, Hjørring Amt, har skænket 3 Vingekapper, forh. Gaardejer Kr. Knudsen, Mors, en Hvergarnskjole, Fru Margrethe Lund, Nederby, Fur, et Snørliv og en grøn Trøje. Sognefoged A. Lerches Hustru, Gjerlev, »Skægtøj« (Korsklæde og opadbøjede Piber til Huer) og et Par Strømpebaand; Frk. Olga Lublin et Liv og en Hue.

Gaver er endvidere modtaget fra Fru S. Henriksen, f. Haarman, Frk. Christiane Holm, Fru Sophie Jensen, Frk. Ida Wittrock, Frk. Caroline Gomard, Antikvitetshandler Berg, Malerinde Frk. Gudrun Grove, Fru Krøjer, f. Hofmann, alle i København samt fra Frk. Mariane Bonde, Ringkøbing, Fru Else Christensen, Skive, Fru Anna Johansen, Roholmgaard, Mors, Fru Johanne Lunddorf, Mors, Enkefru Ane Kirstine Jensen, Dalerne, Fur, Fru Michelsen, Vrensted, Fru Installatør Nielsen, Løkken, Fru Stoklund, Bangsbogaard, Læsø, Fru Else Marie Møller, Jannerup, Thy, Fru Petersen, Tardetoft, Thy, Fru Mette Jensen, Haand-

vad, Skelund Sogn, Chauffør Jensen og Hustru, Skørping, Fru Karen Marie Jensen, Langbokro, Vodskov.

Blandt de erhvervede *Smykker* er et Sølvfiligranspænde af dansk Amagertype fra Taarnby, stemplet C J W (Casper Jul. Worm, Mester i København 1810—45), et sjællandsk Sølvkaabespænde, stemplet: KIØGE. W H, et fynsk Brystspænde af Staal og Messing i Empireform samt af jyske Smykker en Dobbeltknap med graveret Roset og en Snørenaal fra Skørping.

Til Museets *islandske Samling* har Fru Olavia Hansen skænket et Metalspænde til et Kvindebælte og en Strikkeæske af Træ, hvis Indskrift nævner Ejerinden: Guðni Biaradóttir.

Medens Museet endnu havde til Huse i Panoptikonbygningen, blev — i Sommeren 1926 — afholdt een *Særudstilling*, nemlig Museets 15de, omfattende gammelt Legetøj. De vekslende Udstillinger, som især afholdtes for at give Publikum Lejlighed til at se en Del af de magasinerede Genstande, særlig Dragter og andre Tekstiler, kan vanskeligt indrettes i Museets nuværende, midlertidige Lokaler, hvorimod man til Gengæld for de nu magasinerede Interiører har søgt at udstille en nogenlunde fyldig Repræsentation af Folkedragter.

Foruden det allerede nævnte har Museet modtaget Gaver fra Pastor Harder, Nr. Søby, Muremester Georg Jensen, Kongens Lyngby, samt fra følgende i København: Hr. Arnkiel, Frk. Birgitte Erichsen, Frk. M. Hansen ved Turistforeningen for Danmark, Malerinde Frk. E. Hegermann-Lindenchrone, Museumsinspektør Chr. Axel Jensen, Fru Sophie Jensen, Støberikonsulent F. Krog, Kunstindustrimuseet, Grosserer Levinsen, Museumsdirektør, Dr. M. Mackeprang, Arkitekt K. Millech, Skoleinspektør R. C. Mortensen, Kaptajn Støckell, Fru Hannah West, Fru Maria Windfeld, Auktionsdirektør Winsløw og Kontorchef With.