

# Danske småtryk i Det kgl. Bibliotek

AF LISE HESSELAGER

*Småtryk er betegnelsen for tryksager, der har mere dokumentarisk end litterær værdi, for eksempel: love, beretninger, regnskaber, kataloger, prislister, lejlighedsaviser, plakater, reklametryksager, viser og sange. I kraft af loven om pligtaflevering modtager Det kgl. Bibliotek årligt 50–70.000 stk. småtryk. Forskningsbibliotekar Lise Hesselager fra bibliotekets danske afdeling redegør for, hvorledes man ordner afdelingens småtryk, og hvordan benytterne finder rundt i denne store samling af væsentlige kilder. Afhandlingen slutter med en oversigt over emnegrupperne i Småtryksafdelingen.*

I en norsk vittighedstegning med overskriften: »Norges lover« forekommer den massive tekst fra dette lands pligtafleveringslovs § 1: »Av alt hva det her i riket trykkes eller på annen måte mangfoldiggjøres av bok-, avis-, billed-, kart- eller notetrykkerier eller andre grafiske reproduksjonsanstalter skal det innsendes 1 feilfritt og fuldstendig eksemplar med tilhørende plansjer, kart, bilder og andre vedlegg til Universitetsbiblioteket i Oslo«. Dette var illustreret med billedet af en mand, der ivrigt overrækker bibliotekets funktionær et trykt blad med disse ord: »Værsågo, her er konfirmasjonssangen til Matilde, dattera mi«. Der er en humoristisk virkning i kontrasten mellem pligtafleveringens i sig selv monumentale idé og de yderste overraskende konsekvenser af dens iværksættelse, og som altid i ægte humor er der et gran af sandhed i komiken, for i Danmark såvel som i Norge findes der på nationalbibliotekerne sådanne sange, selv om de ikke mere skal afleveres. I Det kgl. Biblioteks magasiner står der stadig løst regnet 100.000 af den slags viser især fra perioden 1902–27, da de efter loven skulle afleveres. – Tegningen er beskrevet af Erling Grønland (leder af den norske afdeling ved Universitetsbiblioteket i Oslo), der ligesom Det kgl. Biblioteks tidligere overbibliotekar (fra 1901–24) H. O. Lange har vist småtrykket en særlig interesse, og som taler og skriver på en meget inciterende måde om disse dagliglivets dokumenter.

Den gamle tanke, at bibliotekarens vigtigste opgave er en kritisk udvælgelse af den gode litteratur, stikker så dybt i biblioteksvæsenet, at det nok kan have sine vanskeligheder i et videnskabeligt bibliotek at være nabo til de



kritisk udvælgende for dem, der har som opgave at indsamle og værne om landets nationale litteratur. Denne omfatter foruden de rare klenodier ikke blot småtryk, som her skal omtales, men også uendelige mængder af ked-sommelige skolebogsudgaver, pornohefter etc., der unægtelig har større dokumentarisk end litterær værdi. Et vist skred er der foregået i biblioteksvæsenet i de senere år, idet der under påvirkning af en moderne frygt for at manipulere med medmennesker også i folkebibliotekerne har indsneget sig en vis tvivl om bibliotekarernes suveræne ret til at foretage udvælgelsen helt efter deres egne kriterier; og sporer man ikke også i de videnskabelige biblioteker en vis liberalisering i anskaffelsesprincipperne? Det ville være ganske naturligt i en tid, hvor alle vedtagne normer tages op til revision, og der mere end nogen sinde hersker tvivl om menneskets evne til overhovedet at tænke objektivt og befriet for ideologier. Er der ikke en tendens til at anskaffe en del af den litteratur, der måske ikke har chance for at blive udødelig, og i hvert fald til at anskaffe den lidt før den kanoniseres? Fra et historisk synspunkt hører da også de modbeviste (forkerte?) teorier, den underlødige og efemeriske litteratur med i tidsbilledet, og fra et bibliofilt synspunkt er førsteudgaverne meget at foretrække frem for de samlede og kommenterede udgaver, der følger efter anerkendelsen.

Men – trods denne udvikling er der stadig et langt spring til den forståelse, man i arkiver og museer naturligt har for betydningen af at indsamle og opbevare en ren materialesamling, og emnet »småtryk« har gennem tiderne i de nordiske videnskabelige biblioteker, hvor bogtrykpressens biprodukter strømmer ind, været i stand til at sætte en meningsudveksling i gang, der har karakter af mening-itis. Som det ofte sker, når meningene brydes så voldsomt, kommer protagonister og antagonister let til at provokere hinanden til at reagere en smule følelsesbetonet i diskussionen. Vi der står midt i problemerne, må nok forsøge at forholde os nogenlunde lidenskabsløst over for emnet og ikke lade os forlede til henholdsvis at opbevare eller kassere hele redeligheden. Hvad vi end måtte mene om værdien af vort arbejde på dette område, kan vi vist alle tilslutte os den del af Lauritz Nielsens synspunkter, der kommer til udtryk mellem tankestregerne i følgende citat: »At man i et Bibliotek, der har mange andre, uimodsigeligt vigtigere Opgaver at varetage, ikke i Længden kan ofre Tid paa at ordne 70.000 Stk. Smaatryk om Aaret – og *uordnet er en saadan Samling absolut værdiløs* – kan enhver forstaa« (Pligtafleveringen til vore Biblioteker. Et Reformforslag. 1923, s. 22). Det bemærkes, at der i dag indgår ca. 50.000 småtryk årligt.

Midt i diskussionen savner man en målsætning, som desværre ikke er angivet i loven om pligtaflevering, og denne redegørelse skal derfor indledes med en slags programudtalelse formuleret af en anden nordmand, Wilhelm Mun-



the: »Rikets samlede trykkproduksjon oppfattes som en helhet af nasjonale kulturdokumenter, samfunsbelysende aktstykker av fremtidig historisk interesse som derfor har krav på å bevares«.

I det følgende skal det forsøges at beskrive småtrykkets skæbne gennem tiden, dets art og ordning. Det bemærkes, at beskrivelsen udelukkende er baseret på kendskab til det stof, der findes i Det kgl. Biblioteks Danske Afdeling.

Opgavens vanskeligheder starter allerede med betegnelsen, der er lidet dækkende, idet småtryk ikke altid er små, men omfatter alt lige fra etblads-tryk til fede kommunale regnskaber og – telefonbøger. Vanskelighederne tårner sig op, når man søger efter materiale til belysning af emnet. Man har nogle tørre lovtekster, betænkninger, meget få kommentarer i Det kgl. Biblioteks årsberetninger og en enkelt fortvivlende morsom afhandling om lejlighedsviser modelleret efter »Husker du«-motiv, gjort af den lærde H. Topsøe-Jensen på grundlag af de lejlighedsviser, der oversvømmede Det kgl. Bibliotek efter 1902 (Danske Studier 1927), men der findes mig bekendt intet nedskrevet om principper og daglige arbejdsprocesser.

Det er i det hele taget karakteristisk for de videnskabelige bibliotekers bibliotekarer, at de sjældent har beskrevet deres arbejde, selv hvor ændrede arbejdsprincipper har medført indgribende ændringer i biblioteksrutinerne. Det er som om den nære berøring med videnskabsmænd har bevirket, at de anså det at forske i bøgernes indhold, subsidiært at publicere kataloger og bibliografier, som den eneste værdige opgave. Beskedent er det da også, hvad vi får at vide om nationalbibliografiens tilblivelse og udvalg, ikke mindst hvad angår småtrykket. Om Bibliotheca Danica får vi sparsomme oplysninger, men Dansk Bogfortegnelse starter i 1861 (med tidsrummet 1841–58) uden at sige noget overhovedet om udvalg og arbejdsprincipper. (I samleværket Danske opslagsværker, red. af Axel Andersen (Danmarks Biblioteksskoles skrifter 4), har Erik Dal beskrevet: Bibliotheca Danica 1482–1830 og Catalog over det store kongelige Bibliotheks danske og norske Afdeling (kapitel 8, side 225–98); forhåbentlig vil Dansk Bogfortegnelse blive beskrevet i et senere hefte af det endnu uafsluttede værk).

Vore forgængeres sparsomme oplysninger om deres arbejdsmetoder kan skyldes manglende interesse for at videregive deres erfaringer, eller blot det enkle faktum, at de dengang – som vi også nu – var tilbøjelige til at overse, at de besad en viden, som det var nødvendigt at give videre, hvis den ikke skulle gå tabt. I hvert fald må vi – også hvad angår småtrykket – gætte os til, hvad de har tænkt og gjort ud fra bibliotekstraditionen og spredte bemærkninger, eller udlede det ved en analyse af samlingernes indhold (og mangler), den anvendte systematik etc.



*Småtrykkets skæbne gennem pligtafleveringens historie*

Det er ved lov pålagt danske bogtrykkere (med meget få undtagelser) at aflevere et eksemplar af alt hvad de trykker, til Det kgl. Bibliotek og Statsbiblioteket i Aarhus. Man træffer i Danmark de første tilløb til en pligtaflevering i begyndelsen af 1600-tallet, og da knyttet til Universitetsbiblioteket, men det første egentlige lovbud kom i 1697 i form af et kgl. reskript om aflevering af 5 eksemplarer af alle trykte bøger til Det kgl. Bibliotek. Afleveringspligten lå oprindeligt på forlæggerne, men blev snart lagt over på bogtrykkerne, indtil 1781 kun københavnske bogtrykkere, efter den tid alle landets bogtrykkere. Forlæggerne har dog pligt til at aflevere et eksemplar af alt, hvad de lader trykke i udlandet. Det er let at se, at man kun ved at lægge pligten på bogtrykkerne kan sikre noget i retning af fuldstændighed i afleveringen. En meget stor del af den danske trykproduktion udkommer overhovedet ikke på egentligt forlag, og det ville være en håbløs sag at finde frem til alle private udgivere. Bogtrykkerne har derimod udgjort en forholdsvis begrænset gruppe af erhvervsdrivende, hvis virksomhed man nogenlunde let kunne skaffe sig viden om. Med de seneste tiders eksplosionsagtige udvikling inden for bogtrykkkunsten (eller rettere: trykketeknikken) har man fået store problemer med at bevare overblikket over fagets udøvere, de mange firmaer, som nu fremstiller tryksager ved forskellige moderne reproduktionsmetoder. At det i dag er nødvendigt at tænke på en revision af loven om pligtaflevering og tage stilling til, hvor man overhovedet bør sætte grænsen mellem bibliotekets og arkivets indsamlingsområder, skal her blot antydes. Hvad der tidligere blev håndskrevet eller maskinskrevet, bliver i dag offsettrykt, stencileret eller reproduceret ved andre billige metoder, medens en anden udvikling går i retning af at anvende disse metoder i stedet for det kostbare bogtryk. I takt med den almindelige nivellering i det skrevne ords udseende går således tendensen til at reproducere enhver skriftlig fremstilling i et større antal eksemplarer og dermed til større distribution. Det er uundgåeligt, at bibliotekets ressort bliver udvidet, og det er ligeledes uundgåeligt, at man i højere grad end tidligere må foretage en udvælgelse af stoffet efter bestemte kriterier, formentlig ikke ud fra en kvalitetsvurdering, men ud fra en vurdering af stoffets almene interesse og distributionen af det. Udviklingen ses især tydeligt inden for periodica-området, hvor antallet er i den grad stigende, at man uvilkårligt må stille det spørgsmål, hvordan det i længden vil gå de dupliserede regnskaber, skoleblade og husaviser. Vil det være muligt uden hjælp fra andre institutioner at indsamle, ordne og opbevare dem for eftertiden?

Efter dette lange sidespring ud i moderne pligtafleveringsproblemer, som



det er svært at lade være med at omtale, selv om de burde uddybes i en anden sammenhæng, vender vi tilbage til 1697-reskriptet, som afløstes af diverse nye forordninger, der effektueredes med vekslende held. Med absolut mindre held havde man indført aflevering fra forlæggerne i perioden 1821–32, hvilket fremgår af den mangelfuldhed, der har præget Danske Afdelings samlinger fra denne periode. I 1832 førte man afleveringspligten tilbage til bogtrykkerne, hvor den er forblevet siden.

At der findes så meget småtryk fra ældre tid i Det kgl. Bibliotek, skyldes altså især det faktum, at det i Danmark har været bogtrykkerne, der har afleveringspligten. Imidlertid var visse kategorier af tryksager undtaget fra aflevering i 1832-forordningen. Afleveres skulle »Cataloger over Bøger, Kobberstykker, Steentryk og deslige, samt over Mynt-, Kunst- og Naturalie-Kabinetter«, men undtaget var »andre Cataloger, Auctions-Placater og Bryllups- eller Begravelses-Vers«, og man kan slutte ud fra nutidens erfaringer, at adskilligt, som ikke hørte til disse kategorier, heller ikke blev afleveret. Helt bortset fra, at undtagelser skaber basis for udøvelsen af et skøn, med heri indbyggede muligheder for fejlvurderinger, kan man ikke forvente, at en bogtrykker bruger sin kostbare tid på at sætte sig lige så grundigt ind i en lovs finesser, endsiige forstå lovens ånd, som en bibliotekar, der er ansat og uddannet til det.

I 1902 kom endelig en ny lov, dels fordi den gamle trængte til revision i mange henseender, dels fordi man ønskede at gøre det nyoprettede Statsbibliotek i Aarhus til afleveringsbibliotek. I denne sammenhæng er det kun relevant at omtale, at den nye lov indførte en næsten uindskrænket afleveringspligt med enkelte selvfølgelige undtagelser som værdipapirer og tryksager af fortrolig embedsmæssig karakter.

#### *Oprettelsen af en Småtryksafdeling i 1902*

I Det kgl. Biblioteks årsberetning fra 1902 afspejles den nye lovs virkninger i følgende udtalelser af overbibliotekar H. O. Lange: »Det viser sig desværre nødvendigt i den nærmeste Tid at tænke paa en Omarbejdelse af flere Afsnit af den systematiske Katalog, da man ved dens Anlæg ikke har forudset en saa overordentlig Tilvækst af den danske Litteratur. Som Indledning til denne Omarbejdelse er der paabegyndt Udrangeringen af alt Smaatrykket, hvorved forstaas Love, Beretninger, Regnskaber, Reklamer, Cirkulærer o. lign. væsenlig fra Foreningslivet, der samles og ordnes i en særlig Afdeling, hvorved Katalogerne lettes i en betydelig Grad«. Af årsberetningen i 1903 fremgår det, at den nye såkaldte Småtryksafdeling er blevet oprettet: »Ordningen af Smaatrykket, baade det udrangerede og de store Masser, der



afleveres fra Bogtrykkerne, er fremmet af al Kraft. Samlingen omfatter nu 356 Kvartkapsler og 55 Foliokapsler, i hvilke alt ligger i gennemført systematisk Orden. Denne Afdeling giver et mærkeligt og værdifuldt Billede af Tidens sociale og økonomiske Liv, saaledes som det former sig gennem disse ellers saa oversete Smaating, som Beretninger, Regnskaber, Programmer, Cirkulærer o. s. v.«. Her siges videre: »Udrangeringen af Smaatrykket, der nu forenes i en særlig Afdeling, er fortsat, saaledes at Katalog 32: København nu for saa vidt er færdig til Omskrivning«. Denne katalog blev faktisk omskrevet, og vil man finde det udrangerede småtryk i denne katalog (og de senere omskrevne kataloger 33: Danmarks specielle topografi uden for København, og 60: Aviser), hvilket kan være nødvendigt ved verifikation af en titel, må man gå til den gamle katalog, som ikke er opstillet på bibliotekets katalogværelse. I de øvrige kataloger, især katalog 34<sup>I-IV</sup> omfattende Danmarks indre forhold, kan man stadig finde de overstregede indførsler af småtryk fra tiden før 1902, som man fortsatte med at overføre.

1902-lovens virkninger, som forekom biblioteket overvældende, er beskrevet i Lauritz Nielsens tidligere nævnte pjece (s. 9 ff.): »I de godt og vel tyve Aar, i hvilke den gældende Afleveringslov har virket, har Typografien herhjemme som i andre Lande gennemgaaet en rivende Udvikling. Bogtrykkeriernes Antal har været i stærk og stadig Stigning, og vor Tids Industrialisering af Bogtrykfaget har i Forbindelse med den moderne Tekniks enestaaende Fremskridt fremkaldt en Masseproduktion, som i væsentlig Grad har forandret Bogtrykkets tidligere Karakter. Fra at være en »Kunst«, der i alt Fald for en væsentlig Del tjente litterære Formaal, er Faget efter Maskindriften's Indførelse i den Grad traadt i det praktiske Livs Tjeneste, at langt den største Del af de Tryksager, som nu fremstilles, kun har Relation til Øjeblikkets Tarv«. Til belysning af fagets udvikling er indsat en tabel, som viser, at antallet af afleverende bogtrykkere fra 1902/03 til 1922/23 er steget fra 458 til 774. En anden tabel viser væksten i antallet af afleverede tryksager inden for de forskellige kategorier fra 1901/02 til 1922/23:

	1901/02	1922/23
Aviser	221	301
Tidsskrifter	604	1718
Bøger	1980	3419
Småtryk (Love, beretninger, regnskaber m. v.)	3837	35618
Programmer	468	11187
Sange	2852	20626

Lauritz Nielsen skriver lidt vredt om mængden af tryksager: »I Det kgl. Biblioteks officielle Statistik er til Rubrikken »Smaatryk« ikke henført Tryk-



sager som Programmer, Sange, Plakater m. m., skønt de alle indlemmes i Bibliotekets Smaatrykssamling. Regner man disse Tryksager med, kommer man derfor op paa ganske anderledes høje Tal end dem, der er anført i Statistiken. I det sidste Aar indgik der saaledes i Bibliotekets Smaatrykssamling over 70.000 Tryk. Denne mægtige Accession omfatter alle tænkelige Arter af Tryksager: Love, Beretninger, Regnskaber, Cirkulærer, Bekendtgørelser, Lønningsregulativer, Kontrakter, Tariffer, Kataloger, Programmer, Opraab, Attester, Kalendere, Prislister, Reklamer, Køreplaner, Skemaer, Blanketter, Plakater, Sange o. s. v. I denne brogede Samling findes vigtige Grupper af Tryk som Byraadsforhandlinger, Bankregnskaber, Beretninger fra vore store Landbrugsorganisationer, Skoleprogrammer o. l. sammen med ganske værdiløse Sager som Begravelsessange, Menumkort, Reklamesedler o. s. v. Det velkendte Argument, som anføres til Støtte for en kritikløs Opbevaring af alle disse Tryksager, uanset deres forskellige Karakter, gaar ud paa, at man ikke kan vide, om et tilsyneladende værdiløst Tryk engang i Fremtiden kan faa Betydning for en eller anden Undersøgelse. Men, som Bibliotekar Kall saa træffende bemærker i sin Bog om Universitetsbiblioteket, »hvor staar det skrevet, at Staten skal støtte en hvilken som helst Undersøgelse, man kan finde paa, med ubegrænsede Udgifter til Bygninger og Arbejds-kraft?« . . .«.

Lauritz Niensens synspunkter og de diametralt modsatte, der går ud på, at det er umuligt at foretage en kvalitetsvurdering af tryksagerne, fremsættes i dag med samme styrke af de højst uenige parter. De fleste sagkyndige er dog nærmest uenige med Lauritz Nielsen; men tilbage står at sige, at problemerne i dag er uendelig meget større end på hans tid. I 1927 sejrede imidlertid hans synspunkt, idet den – stadig gældende – lov, der blev resultatet af overvejelserne, rummer en hel del undtagelser fra afleveringspligten.

I selve loven er undtaget foreløbige udkast, korrekturer, prøvetryk, fortryk af Rigsdagstidende eller lignende.

I Bekendtgørelsen er undtaget:

1. Nye uforandrede optryk efter stående sats.
2. Lokale eller andre særudgaver af tidsskrifter uden redaktionelle ændringer i den egentlige tekst.
3. Særtryk (dog afleveres særtryk af afhandlinger i dagblade).
4. Skematiske og andre tryksager bestemte til udfyldning.
5. Køre- og fartplaner.
6. Sange ved familiebegivenheder (konfirmation, bryllup etc.).
7. Begravelsessange, der er optryk efter salmebogen.
8. Kalendere af enhver art uden tekst.



For litografernes og kunsttrykkernes vedkommende skal afleveringspligten ikke gøres gældende med hensyn til løse billeder, medmindre disse hører til afleveringspligtige tryksager eller er portrætter, historiske eller topografiske billeder. Undtagne fra aflevering er endvidere alle slags reklameartikler og emballager.

Ingen af undtagelserne er uproblematisk. Her kan nævnes følgende eksempler: fotografiske optryk af ældre tekster, bogen, som aldrig kommer længere end til korrektoren, skemaer, som anvendes i forskningen, de væsentligste køre- og fartplaner, lejlighedsviser skrevet af berømte forfattere, plakater af historisk værdi (især er savnet af politiske plakater føleligt).

Efter at loven var trådt i kraft, blev der i 1928 i en indstilling fra Fællesrådet for de videnskabelige biblioteker under Undervisningsministeriet givet nogle retningslinier for hvad der absolut burde opbevares af de afleverede tryksager, og der blev også nævnt visse arter af tryksager, som kunne kasseres. Inden for den sidstnævnte kategori blev nævnt biografplakater, reklamer(?), menukort (forskerne er også begyndt at interessere sig for *dem*), indkaldelser til generalforsamlinger, løbesedler, og den væsentligste del af de merkantile kataloger, prislister og brugsanvisninger, som vedrørte udenlandske varer, visse arter af tjenstlige tryksager m. m. Disse retningslinier er dog ikke fulgt i fuld udstrækning hvad angår kassationen.

### *To særsamlinger*

Den tidligere nævnte udtagning og overførsel af småtryk, der var indgået fra de ældste tider til 1902, som iværksattes samtidig med Småtryksafdelingens oprettelse i dette år, fortsattes i løbet af 20-erne og førte til oprettelsen af to særsamlinger, som er opstillet i tilknytning til Småtryksafdelingen.

*Udtaget småtryk.* Ved denne senere aktion foretog man en større samlet udrangering af det gamle småtryk, men uden at indlemme det i den nye Småtryksafdeling. Dette småtryk er i katalogerne mærket med et rødt og et blå kryds og er opstillet i en særsamling (172 m), som kaldes »Udtaget småtryk« og er opstillet efter Danske Afdelings systematik fra før 1960. Desværre er de alfabetiske katalogsedler gået tabt, og det er derfor et stort ønske at få denne samling indlemmet i den nye Småtryksafdeling. Det er i denne forbindelse vigtigt at mærke sig, at det forenkler ekspeditionen meget, hvis man ved bestilling af titler mærket med rødt og blå kryds anfører signatur og mærker bestillingssedlen »udt. småtryk«. Dette vil i mange tilfælde spare bibliotekets personale for forgæves opslag i den alfabetiske katalog, forespørgsler i Småtryksafdelingen og vanskelige eftersøgninger i den systematiske katalog.



Det sparer også låneren for ventetid. Overstregning af titlerne indicerer, at småtrykket er indlemmet i den egentlige Småtryksafdeling. Er titlerne overstreget, anføres ikke signatur, men bestillingssedlen mærkes »småtryk«.

*Særlige kategorier af lokale tidsskrifter, såkaldte »pakkede blade«.* Politiske blade, menighedsblade og idrætsblade, KFUM og K-blade. FDF-blade, grundejer- og lejerforeningsblade bliver herefter ikke mere indført i de systematiske og alfabetiske kataloger, men opstilles i en særlig samling.

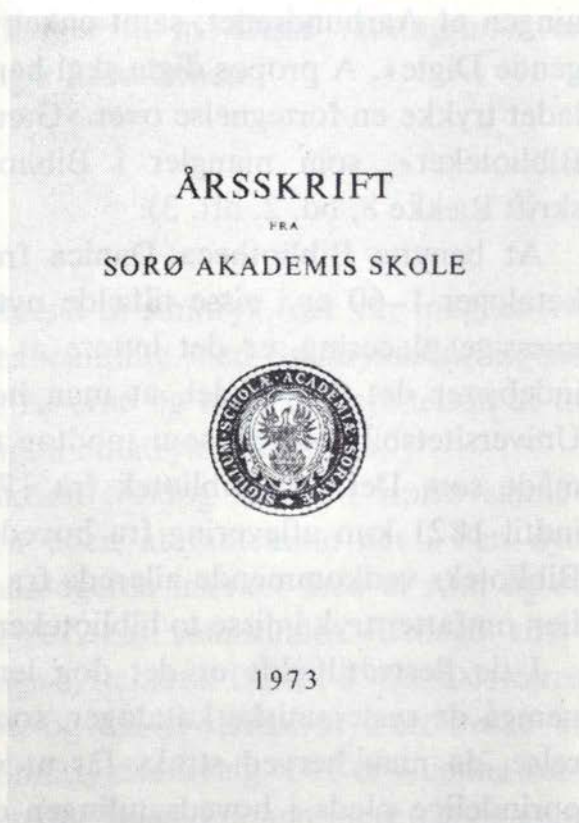
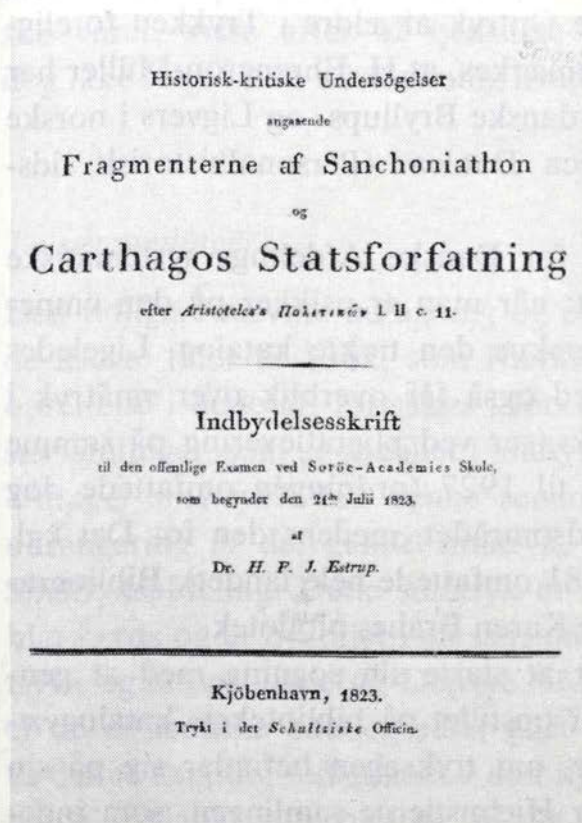
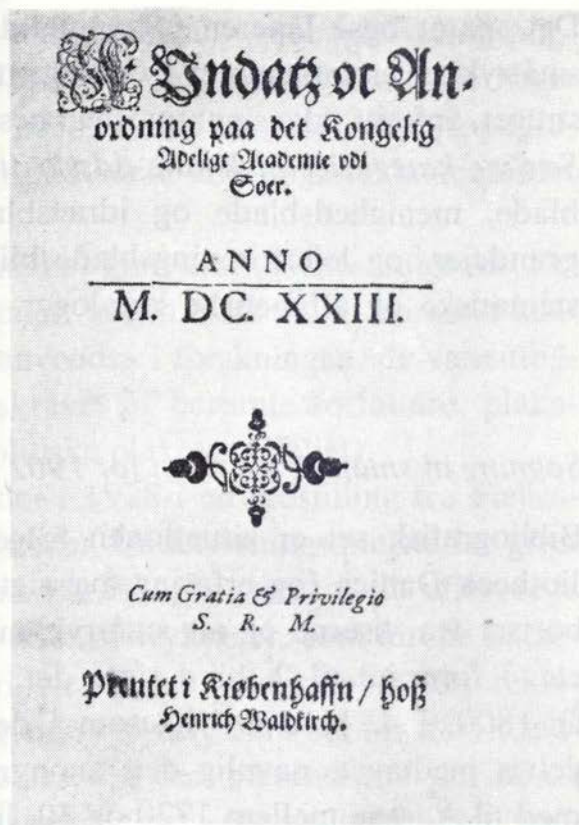
### *Søgning af småtryk fra tiden før 1902*

Bibliografisk set er situationen følgende: Det fremgår af forordet til Bibliotheca Danica (og erfaringsmæssigt kommer man til samme resultatet), at bortset fra viserne er alt småtryk medtaget: love og vedtægter, regnskaber etc. I forordet til 2. bind siges det, at enkelttrykte visere er medtaget indtil år 1800, i 4. bind er »ligesom i de foregående Bind Viselitteraturen kun delvis medtaget, navnlig den anonyme. Saaledes er Gadeviserne kun taget med til Aarene mellem 1720 og 30, ligeledes Selskabssange til henimod Slutningen af Aarhundredet, samt enkeltvise Optryk af ældre i Trykken foreliggende Digte«. A propos digte skal her bemærkes, at H. Ehrencron-Müller har ladet trykke en fortegnelse over »Gamle danske Bryllups- og Ligvers i norske Biblioteker«, som mangler i Bibliotheca Danica. (Personalhistorisk tidskrift Række 8, bd. 2, hft. 3).

At benytte Bibliotheca Danica frem for Danske Afdelings systematiske kataloger 1–60 er i visse tilfælde nyttigt: når man er usikker på den emnemæssige placering, er det lettere at overskue den trykte katalog. Ligeledes indebærer det den fordel, at man herved også får overblik over småtryk i Universitetsbiblioteket, som modtog tryksager ved pligtaflevering på samme måde som Det kgl. Bibliotek fra 1753 til 1927 (ordningen omfattede dog indtil 1821 kun aflevering fra hovedstadsområdet, medens den for Det kgl. Biblioteks vedkommende allerede fra 1781 omfattede hele landet). Bibliografien omfatter tryk i disse to biblioteker og Karen Brahes bibliotek.

I de fleste tilfælde er det dog lettest at starte sin søgning med at gennemgå de systematiske kataloger, som er opstillet på bibliotekets katalogværelse, da man herved straks får at vide, om tryksagen befinder sig på sin oprindelige plads i hovedsamlingen eller Hielmstjerne-samlingen, som indeholder meget småtryk, eller den er overført til det udtagne småtryk eller selve Småtryksafdelingen. Da Dansk Bogfortegnelse, der begynder 1841, dengang som nu indeholder meget lidt småtryk, er det oftest nytteløst at søge her.





Institutionen Sorø akademi. Fundatsen fra »Den Hielmstjerne-Rosencroneske Samling« med samlingens exlibris er opført som nr. 588 på den overfor gengivne katalogside. Skoleprogrammet, der udviklede sig fra lærd indbydelsesskrift til beretning om skolens arbejde, placeredes ved katalogens oprettelse under Danmark i almindelighed og blev senere »udtaget til småtryk«.



Normat. Hefebog 185

3. ----- [A. F. W.] Michelsen. Beretning om Fæstet paa Sorø Akademi d. 31. Maj 1886 i Anl. af  
Tredundredaarsdagen for Skolens- og Opdragelsesanstaltens Stiftelse. Sorø (Tryk), 218.

3. ----- L. Koch. Nogle Bemærkninger om d. Holberg og Sorø Akademi. Udgivet af "Hist. Tidsskr." & R. I. Hø.  
1887. (1887)

3. ----- B. Hoff. Sorana. I - VII. Sorø, 1895-99. (Tryk), VIII - IX. Jan. 30. 1905. (220)

Lands Programme. (34<sup>o</sup>. 187)

3. ----- J. Holten - Sechtelsheim. Bemærkninger til Lektorerne i Sorø Skoles Foredragning. I. Sorø 1908.  
--- II - V. S. 54. 1909-12. [Tryk] (184)

3. ----- Rektor [J. Bartholomæus] Hoff. Afledning ved Næstingskøbsteden i Sorø. Blev af Opdragelsesanstalt 6. Feb.  
1898. (Sorø 1898). 15.

3. ----- Sorø akademis band rættet mellem 10. og 1. juni 1813. Off. Brandfabrikens Kertelig Lektorat af F. C.  
Kallthorssen. Sorø 1913. (31. S. k. 186)

3. ----- Franz Anton Schönerer. Uerindlystningen i Sorø. Hø. 1891. (Soc. af. for Sorø). ---

3. ----- Hø. Anna. Med et Par Ord. Skrevet for Sorø Akademi. Hø. 1910. (107 S.)

4. ----- Sorø. Historie. Sorø Akademi's genium Tidens. Hø. of genium Sorø. Udg. af Brandfabrik.  
1. De. Tidens for 1737. Hø. 1924. - 2. De. Tidens 1727 - 1912. S. 57 1931. 224.

Fol. ↗ ----- Sorø academy. Formed by the society of academical architects in Denmark. (Sjæ. 1915). (152. 1887)

3. ----- Kaj Barlow. Danske Indvi. I - II. Hø. 1910. (1. H. Hø.)

3. ----- Dr. H. F. J. Estensen. Nogle Ord meddelte af Kaj Barlow. Hø. 1909. 168. (Soc. af. Sorø)

3. ----- John Anon. om Sorø. Udgivet med. Hø. 1910. 77. (Soc. af. Sorø)

3. ----- Tidens og Sorø. Udgivet af Sorø Akademi. Hø. 1910. 111. (Soc. af. Sorø)

3. ----- Lagen. Udgivet af Sorø Akademi. Hø. 1910. 111. (Soc. af. Sorø)

XX 4. ----- Uerindlystningen i Sorø. Hø. 1910. 111. (Soc. af. Sorø)

4. ----- 535. Hø. 1910. 111. (Soc. af. Sorø)

XX 4. ----- Hø. 1910. 111. (Soc. af. Sorø)

XX 4. ----- Hø. 1910. 111. (Soc. af. Sorø)

XX 4. ----- Hø. 1910. 111. (Soc. af. Sorø)

Side af katalog 34<sup>III</sup>. Her ses »udtaget småtryk« mærket med to krydser, og småtryk nr. 588 fra »Den Hielmstjerne-Rosencroneske Samling«.

På grund af de systematiske katalogers særlige struktur (se herom den førnævnte afhandling af Erik Dal) er en meget væsentlig del af småtrykket samlet i følgende kataloger, der er beregnet for lokalafgrænsede behandlinger: Norden 31, Danmark i almindelighed 34, København 32, Danmark uden for København 33, Færøerne, Island, Grønland, Dansk Vestindien 39, Slesvig, Holsten, Lauenburg 40, Norge 41<sup>I</sup>, andre lande 30.



Af disse er især katalog 34 rummelig, da den ifølge Vejledning i benyttelsen af Det kgl. Biblioteks kataloger (1944) omhandler følgende emner:

34<sup>I</sup>: Statistik, forfatning, forvaltning, politi, forsorg, filantropi, skat, told, samfærdsel.

34<sup>II</sup>: Finansvæsen, militær, kirke.

34<sup>III</sup>: Kulturhistorie, videnskab, undervisning, kunst, idræt, teater, musik.

34<sup>IV</sup>: Erhverv, arbejdsforhold, landvæsen, have- og skovbrug, industri, handel, søfart, fiskeri.

Da disse kataloger går på tværs af fagkatalogerne, giver systemet således mulighed for placering af ethvert emne tre steder: under faget, under Danmark i almindelighed og de andre kataloger for lokalafgrænsede behandlinger.

Småtrykket har på grund af sin lokale, interne og efemeriske karakter især fundet sin plads i katalog 34 etc., men er også repræsenteret i fagkatalogerne. Systemet frembyder derfor især vanskeligheder for den, der søger småtryk, og det kan være en god hjælp at bruge den omtalte vejledning, hvor der for »lokalafgrænsede behandlinger« henvises til de nævnte kataloger med en stjerne fra en lang række emner, anført i alfabetisk orden. Ved at redigere lidt om på oplysningerne får man følgende oversigt over emnerne, angivet i katalogorden:

2. Kirkevæsen. Kirkehistorie.

10 og 12. Apoteker.

14. Videnskab.

15. Abnormvæsen. Opdragelse. Pædagogik. Skolevæsen. Undervisning. Universiteter.

16. Afholdssagen. Bankvæsen. Brandvæsen. Filantropi. Filateli. Finansvæsen. Forsorg. Frimureri. Fængselsvæsen. Industri. Jernbaner. Nationaløkonomi. Politi. Politik. Postvæsen. Samfundsvidenskab. Samfærdsel. Skattevæsen. Sporvogne. Statistik. Telegraf. Toldvæsen. Økonomi.

17. Arkitektur. Gymnastik. Idræt. Kunst. Musik. Teater.

18. Mål og vægt. Teknik.

20. Elektroteknik. Telefon. Telegraf.

23. Håndværk. Handel. Industri. Kunstindustri. Patentvæsen. Teknik. Økonomi.

24. Landvæsen. Planteavl.

25. Husdyr. Kvægavl.

26. Fiskeri. Forstvæsen. Havevæsen. Jagt. Skovvæsen.



- 27. Brandvæsen. Bygningsvæsen. Jernbaner. Krigsvæsen. Marinevæsen. Militærvæsen. Samfærdsel. Sporvogne. Søvæsen. Teknik.
- 29. Heraldik. Kronologi. Møntvæsen.
- 30. Statistik. Kulturhistorie.
- 49. Akademier. Videnskab.

Kaster man et blik på de forskellige emner, ser man, hvad naturligt er, at der er særlig mange henvisninger fra katalog 16: Samfundsvidenskab og fra diverse praktiske fag. Man ser ligeledes spor af ældre tiders høje vurdering af bogkulturen i forhold til kunsten: således er der mange henvisninger fra katalog 17 (teater- og musikprogrammer), medens boghandler- og bogauktionskataloger er forblevet i fagkatalogerne 50 og 51. Derimod findes skoleprogrammerne (som dog i ældre tid indeholdt lærde afhandlinger) ikke i fagkatalogerne.

*Resumé:*

1) Gennemgang af de systematiske kataloger, især 34, 32 og 33 (og de andre kataloger, der rummer lokalafgrænsede behandlinger 30, 31, 39, 40, 41<sup>1)</sup>) for overstregede titler (tryksagerne er overført til Småtryksafdelingen) og de med rødt og blå kryds mærkede titler (bestilles som bøger, bestillings-sedler forsynes med signatur og mærkes »udt. småtryk«).

2) Giver denne gennemgang ikke resultat, eller er undersøgelsen mere dybtgående, fortsætter man sine undersøgelser i Småtryksafdelingen for at finde

a) titler fra de omskrevne kataloger 32, 33 og 60 (disse kataloger er ikke opstillet på katalogværelset)

b) tryksager fra tiden før 1902, der siden er indgået i biblioteket som gave eller ved køb, og som efter moderne kriterier falder ind under småtryksdefinitionen. Bibliotheca Danica-tryk er delvis medtaget i den nye udgave af bibliografien.

I hovedsagen har man efter disse undersøgelser overblik over alt dansk småtryk i Det kgl. Bibliotek fra tiden før 1902. Det er dog værd at mærke sig, at noget stof aldrig er tænkt udrangeret. Det gælder fx. diverse samlebind og kapsler med viser (katalog 53) og en større forordningssamling (katalog 8) og småtryk i visse særsamlinger (Illegale samling 1940–45). For fuldstændighedens skyld skal også lige nævnes, at en del småtryk befinder sig i bibliotekets Håndskriftafdeling, fordi de indgår i forskellige arkiver (fx. indeholder Studenterforeningens arkiv småtryk, ligeledes Røde kro Teaters arkiv, i. e. teaterprogrammer, Hees arkiv, i. e. anoterede auktionskataloger).



ger, og diverse privatarkiver). Mange forespørgsler ender her, fordi det eftersøgte materiale viser sig at være utrykt, og en del ender i Musikafdelingen (noder med visetekster).

#### *Søgning af småtryk fra tiden efter 1902. Småtryksafdelingen*

Af bibliografiske hjælpemidler er der ikke mange. Som nævnt skal man ikke vente at finde meget småtryk i Dansk Bogfortegnelse. Da denne ikke mere udarbejdes af Det kgl. Bibliotek, er der nu ikke overensstemmelse mellem reglerne for, hvad der katalogiseres og hvad der optages i Dansk Bogfortegnelse. Tidligere var det i hovedsagen således, at alle publikationer, som var i handelen, og alle publikationer med forfatter, blev katalogiseret og optaget i Dansk Bogfortegnelse. (Indtil 1937 blev alle jubilæumsskrifter – med eller uden forfatter – katalogiseret. I perioden 1937–60 har der været en tilbøjelighed til at lade sådanne og lignende tryksager gå i Småtryksafdelingen, men efter den tid er reglerne blevet strammet, som det ses nedenfor). Det er ikke muligt her at gå i detaljer med hensyn til Dansk Bogfortegnelses ældre og nyere optagelsesregler, men det kan siges generelt, at medens de nye småtryksdefinitioner tager sigte på en mere ensartet vurdering af stoffet efter indholdets art (hvor svært dette end kan være!), og der ikke tages hensyn til tryksagernes størrelse og udstyr eller om de har forfatter, forhandles eller distribueres, har sådanne forhold naturligt nok spillet og spiller stadig en rolle for Dansk Bogfortegnelses optagelsesregler. Dansk Bogfortegnelse medtager p. t. i princippet kun udgivne tryksager og opererer i optagelsesreglerne med en sidetalsgrænse på 17 sider for det ikke-kommercielle stof.

Med Dansk Tidsskriftfortegnelse forholder det sig noget lignende som med Dansk Bogfortegnelse. I den nyeste fortegnelse, som er udarbejdet af Det kgl. Biblioteks Danske Afdeling, er alle tidsskrifter, som er i handelen, fås ved abonnement, eller hvis udgivelse er baseret på annonceindtægter, medtaget, og herudover tidsskrifter, som distribueres uden for en snæver, specielt lokal kreds, og tidsskrifter, som har overvejende fagligt indhold. Mere arkivprægede publikationer som årsberetninger, regnskaber og overslag, referater af byrådsforhandlinger er ikke medtaget.

Den sidste del af nationalbibliografien, som her skal omtales, *Impressa publica regni danici* (udg. af IDE fra 1948) fortjener en større benyttelse, fordi den rummer meget småtryk, som bekvemt kan findes under de udgivende institutioners navne. Desværre savner Det kgl. Bibliotek mange af de her opførte publikationer, da mange af dem fremstilles internt i statsinstitutioner og derfor ikke er afleveringspligtige. Ved udgiverens hjælp kommer dog en del af disse tryksager i hus. I den seneste tid er også Kulturministeriet



kommet biblioteket til undsætning med en henvendelse til statens institutioner om aflevering af ikke-bogtrykte publikationer.

Det vil føre for vidt her at nævne de mange håndbøger, som rummer lidt, undtagelsesvis meget småtryk (forfatterbibliografier, forfatterleksika, enkelte fagbibliografier). Dansk historisk bibliografi og Københavns bibliografi indeholder analyser af skolernes elev- og årsskrifter, og der er mange håndbøger, der kan benyttes både ved ordning og søgning af småtryk.

Iøvrigt er det nødvendigt som ved egentlige arkivundersøgelser at gå historisk til værks ved efterforskningen af publikationer om bestemte emner og finde frem til de institutioner, foreninger og firmaer, der på et givet tidspunkt har eksisteret inden for det pågældende område. Småtryksafdelingens personale kan dog ofte klare forespørgslerne, og disse kan også falde på en sådan måde, at man kan gå direkte til selve samlingen.

Danske Afdelings Småtryksafdeling er en ukatalogiseret samling af tryksager, der i høj grad har karakter af arkivalier, ordnet efter et særligt system, som er en blanding af et biblioteks- og arkivsystem: Stoffet er opstillet i en række emnegrupper, inden for hvilke korporationers udgivelser holdes samlet på den plads i systemet, korporationen efter sit hovedformål har fået. Ved korporation forstås i denne forbindelse en institution i videste forstand, en forening eller et firma. En korporation med flere forskellige formål kan godt være repræsenteret i flere emnegrupper, men inden for den enkelte gruppe gælder proveniensprincippet, i nogle tilfælde dog underordnet et personelt ordningsprincip (Musik, Kunst). Som så mange principper for afdelingens arbejde har dette princip aldrig været nedskrevet, men når man har studeret forholdene i en årrække, forekommer det ret klart, at man må have arbejdet efter dette princip, selv om en almindelig biblioteksorientering eller -uddannelse har forledt nogle af medarbejderne til at fravige det.

Således ses det i mange grupper, at en rubrik Udstillinger, som var oprettet, fordi visse tryksager ikke kunne henføres til en korporation, eller var udgivet af flere korporationer, piratisk har tiltrukket korporationers tryk.

I tilfælde af, at der er flere valgmuligheder ved placeringen, vælges den omhandlede korporation frem for den udgivende eller arrangerende korporation. Ud fra dette princip placeres teatres gæstespil under det »gæstende« teater. Af flere arrangerende eller udgivende korporationer trækker den førstnævnte, hvis det da ikke foretrækkes at fravige proveniensprincippet. En vise, en traktat, et cirkulære etc. skrevet af eller om en person qua medlem af en korporation placeres altid under korporationen.

En korporations underafdelinger holdes sammen med korporationen, selv om deres virksomhed ikke naturligt hører hjemme i emnegruppen, medmin-



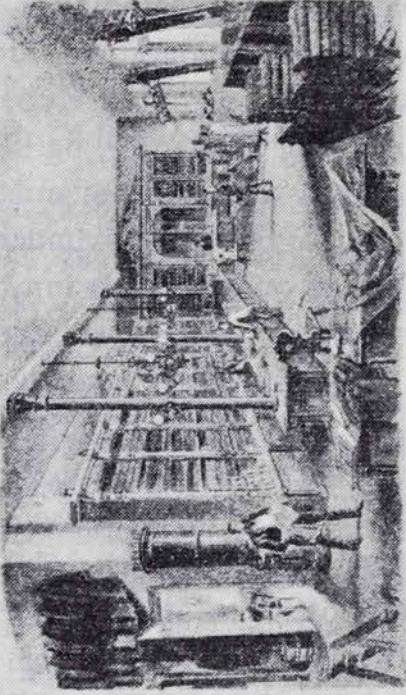
Telefon Nr. 2608.  
KJØBENHAVN. V.

Telefon Nr. 146.  
NYKJØBING P. F.

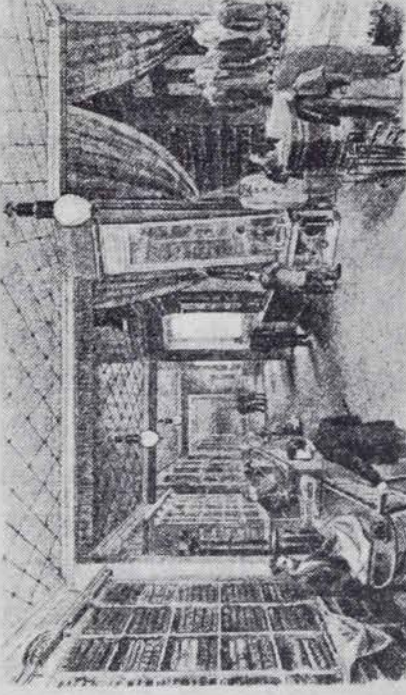
# JULIUS BERNTHS

Forretningslokaler for  
**HERREBEKLÆDNING.**

Langgade 148, Nykjøbing p. F.



Grundlagt 1874.



Vesterbrogade 22, Kjøbenhavn. V.

Åsat & Janssøn Bødder, Etabl. & Bødderhæder.  
København N.



**Julius Bernths**

Fuldstændige  
**Herreekviperings-MAGASIN**

22

Julius Bernths Magasin for Herrebeklædning

Vesterbrogade 22.

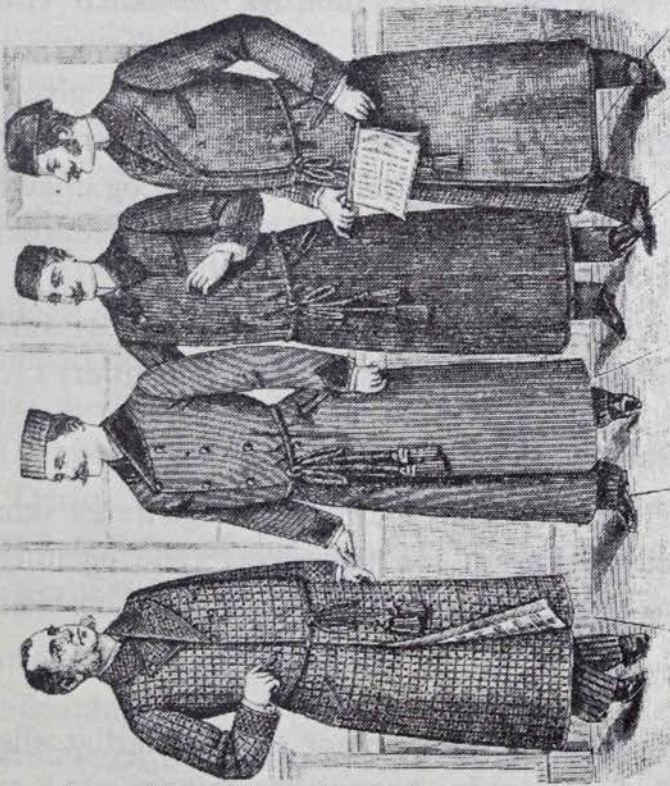
KJØBENHAVN  
Vesterbrogade 22

NYKJØBING P.F.  
Langgade 143.

Firmaet. Fra skrædderi til konfektion. To kataloger fra et i 1874 grundlagt, nu opløst firma, der tidligere havde jagt- og andre gentleman-kostumer, kuske- og tjener-kostumer



Julius Bernth, Kjøbenhavn V, Vesterbrogade 22 og Nykjøbing F.



55.

**Slobrok**

(Prædet med Rabatier) af Fantastof, med Klædes-, Plysch- eller Silke-Besættninger.

Kr. 24 27 30 33 36

56.

**Slobrok**

(Prædet Shirazl-Facon) af Satin, Velour, Double, med stukne Klædes-, Plysch- og Silke-Besættninger.

Kr. 22 25 27 30 36

57.

**Slobrok**

(Prædet, lakket helt op til Halsen) af Itatiné, Mousse, Double, Velour, mønstret paa den indvendige Side; med Silke- eller anden Besættning.

Kr. 24 28 32 35 40 45

58.

**Slobrok**

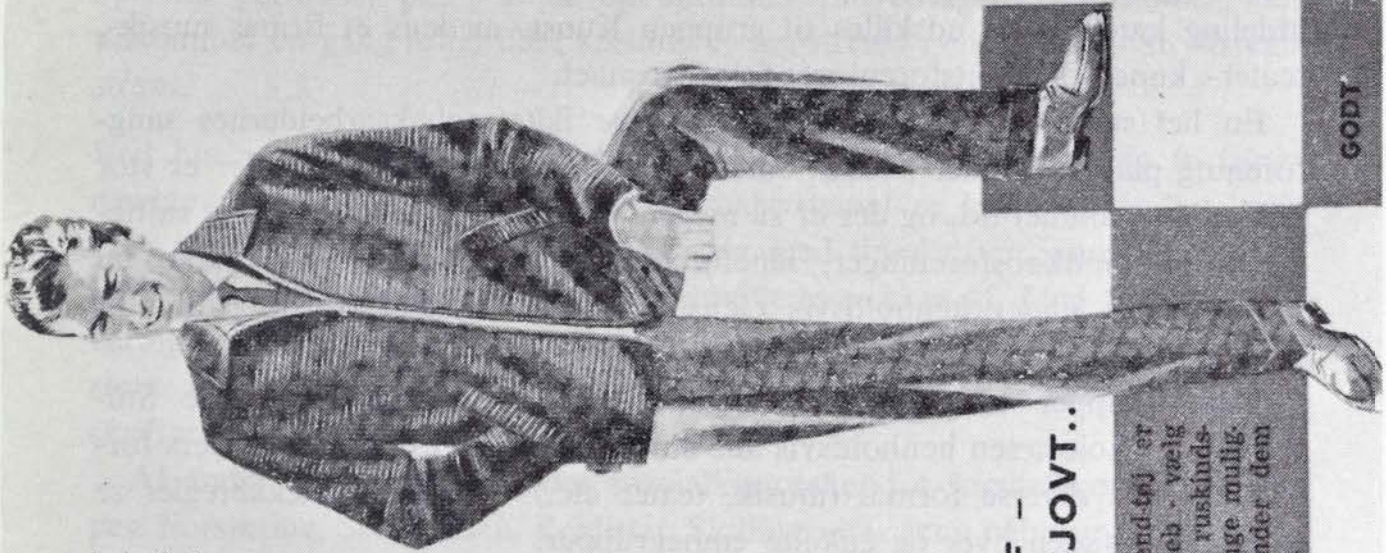
(Prædet med Rabatier) af Satin, Velour, Double med og uden Silkebesættning.

Kr. 15 20 25 30

T. S. Foruden disse opførte Slobroks føres endnu et stort Udsalg af vattede Hjemmefrakker, saavel som af Slobroks af fine Kamelhaar-Stoffer. De sidate ere, paa Grund af deres store Behagelighed, særlig at anbefale til ældre og lidende Herror.

— 2 18 —

En moderne fløjlsjakke med side-spænder og dobbelt lynlås — fås i sort og brun kr. 58,00.



**SLAP AF - I NOGET SJOVT..**

Fritids- eller weekend-tøj er blevet et stort begreb - vælg en poplin-, fløjls- ell. ruskinsjakke, der er så mange muligheder - og De finder dem bedst hos BERNTH.

GODT

som speciale, er beskedne, men primære kilder til studiet af den økonomiske og politiske historie, bogtrykkerkunstens og - ikke mindst - klædedragtens historie.



dre deres aktivitet får en permanent selvstændig funktion. Et museums kunstafdeling kan således udskilles til gruppen Kunst, medens et firmas musik-, teater-, kunst- og idrætsforeninger følger firmaet.

En hel stand eller et helt fag »trækker« ikke: tobaksarbejdernes sangforening placeres under Musik. Således efter de nye regler, men der er stor vaklen fra gammel tid, og der er så megen tradition for at lade et fags støtteforeninger, indkøbsforeninger, låneforeninger følge faget, at de ikke nu kan placeres under henholdsvis Gensidig støtte, Handel (forbrugsforeninger) og Penge. Under gruppen Forsikring følges de nye regler.

Visse grupper trækker meget stærkt. Således trækker grupperne Studenter og Skolevæsen henholdsvis alle studenters, læreres og skoleelevers foreninger med diverse formål (musik, teater etc.). Om disse trække-regler se iøvrigt oversigten over de enkelte emnegrupper.

Hvis en korporation er emnemæssigt neutral, eller dens virksomhed er meget alsidig, spredes tryksagerne om den. Tryksager vedrørende Ålborghallen placeres under Bygningsvæsen, når de omhandler selve bygningen, og under diverse emnegrupper (musik, teater), når de omhandler det, der foregår i bygningen. Institutioner under ministerierne placeres ligeledes under diverse emnegrupper alt efter deres formål.

Indgangen til samlingen er selve den systematiske opstilling suppleret med nogle interne registranter. De væsentligste er *en systematisk emneoversigt, et alfabetisk stikordsregister og registranter over samtlige periodica efter 1960.*

En kort beskrivelse af den systematiske emneoversigt vil blive givet i slutningen af denne artikel. Hvad angår det alfabetiske stikordsregister, er dette kun egnet til internt brug, da man her blot kan finde emner og enkelte titler, der placeringsmæssigt har voldt problemer for den trænede medarbejder.

Der er foreløbig gjort mere ud af småtryksperiodica end alt andet småtryk, idet disse siden 1960 registreres uden undtagelse (ca. 12.000 titler) i tre registranter:

- 1) Alle periodica, der udkommer mere end én gang årligt, registreres sammen med katalogiserede periodica på særligt mærkede kort (alle egentlige tidsskrifter af intern karakter: skoleblade, firmablade, lokale foreningsblade etc.).
- 2) Alle periodica på mere end 5 sider, der udkommer én gang årligt eller sjældnere (byrådsforhandlinger, årsberetninger, kongresberetninger etc.) registreres i en særlig småtryksregistrant.



3) Alle periodica på 5 sider og derunder (hovedsagelig regnskaber, der udkommer én gang årligt eller sjældnere) registreres i en særlig småtryksregistrant.

Ved hjælp af et særligt signalsystem revideres hovedparten af de to førstnævnte registranter én gang årligt. Signalsystemet er helt nødvendigt, hvis man vil undgå hvert år at beskæftige sig med tidsskrifter, som det ikke er muligt (eller rimeligt) at fremskaffe komplette rækker af. Ved frivillig aflevering fra duplikeringsbureauer og private institutionstrykkerier indkommer store mængder af dupliserede tidsskrifter, der kun er meteorer i tidsskriftvrimmelen.

Af andre hjælpemidler findes specialkartoteker for forskellige hovedgrupper: Forsikring, Skolevæsen, Prislistor, Skillingsviser (kun påbegyndt).

#### *Småtryksdefinitioner, som gælder siden 1960*

»Korporationstryk«. I Småtryksafdelingen placeres publikationer, som omhandler korporationers aktuelle interne og – for så vidt korporationens virksomhed er udadrettet – eksterne forhold, medens tryk med alment/fagligt eller historisk indhold katalogiseres. Dette gælder uanset trykkets størrelse. Betegnelsen småtryk refererer derfor nok så meget til trykkets anonymitet og mere dokumentariske end litterære værdi som til størrelsen. Som korporationstryk betragtes tryksager, der beskriver en korporations organisation og arbejde (forhandlinger, årsberetninger, udstillinger, varer etc.), men ikke resultaterne af arbejdet. Således er en kongresberetning småtryk, hvis den refererer diskussionen på kongressen, men skal katalogiseres, hvis den består af faglige eller videnskabelige afhandlinger.

Desværre lyder definitionen lidt mere enkel end den er, for litteraturen er drilagtig. Det går an at betragte varekataloger som udtryk for firmaets virksomhed, men det kniber straks at betragte en telefonbog som en slags kunde- eller medlemsfortegnelse, og endnu mere at betragte en turistbrochure som en art beskrivelse af turistforeningens arbejde.

Derfor er det også nødvendigt at operere med de nedenfor omtalte særlige kategorier af småtryk, der ikke har tilknytning til en korporation.

Karakteristiske småtryk med tilknytning til en korporation er følgende:

Love og vedtægter

Vejledninger

Beretninger (herunder byråds- og amtsrådsforhandlinger)

Regnskaber

Interne tidsskrifter



Medlemsfortegnelser og matrikler  
 Kataloger (herunder telefonbøger)  
 Prislister  
 Programmer og plakater  
 Reklametryksager  
 Lejlighedsaviser  
 Viser

Publikationer med blandet indhold placeres i Småtryksafdelingen, hvis de indeholder mere end 50 pct. af den beskrevne karakter. Det gælder en del jubilæumsskrifter.

En række kategorier af tryk placeres traditionelt i Småtryksafdelingen, selv om de ikke indeholder mere end 50 pct. stof af den beskrevne karakter, men overvejende har alment indhold. Til denne kategori hører årsberetninger, museumsvejledninger og udstillingskataloger. Endvidere firmablade og bestemte kategorier af lokale tidsskrifter.

*Småtryk, som ikke har tilknytning til en korporation.* En række kategorier af tryk placeres i Småtryksafdelingen, selv om de ikke har tilknytning til en korporation. Årsagen kan være, at disse, såvel som de førnævnte tryk med overvejende alment indhold, er af samme karakter som det øvrige småtryk, er vanskelige eller uoverkommelige at katalogisere eller er meget små tryk.

Sådanne tryk er enkelte ukommenterede love og oversættelser af disse, alle enkelte lyriske digte, personelle lejlighedsviser, -taler og prædikener, mindre traktater, men ikke samlinger af disse. Endvidere korrespondancekurser, kalendere og lommebøger og forskellige andre tryk, som imidlertid udgør en meget lille del af samlingen.

### *Benyttelse*

Småtryk udlånes principielt ikke, men der gøres dog undtagelser. Således udlånes det til biblioteker uden for København, når det ikke kan lånes andre steder, og man ikke kan nøjes med at sende en fotokopi. Der har været udlån til Rusland, Amerika og andre fjerne steder. Iøvrigt kan det ses på læsesalen eller i selve Småtryksafdelingen, når større undersøgelser gør dette nødvendigt, hvilket ikke er usædvanligt.

Samlingen benyttes især af forskere inden for følgende områder: historie, politik, økonomi, statistik (de politiske partier og foreninger, andels- og arbejderbevægelse – der ligger et stort talmateriale gemt i regnskaberne, og organisationernes opbygning kan læses ud af vedtægterne), kunsthistorie







Bise om

# Guldfuren,

og hvortledes de stærkeste Drukkere, der før hver tog en Damejaps paa en Pot, nu blive helbrejede af den amerikanske Sprøjtebeholder, enten de vil eller ej.



Og: Jeg kom fra Siden, fra mit varme Øjem.

Eftertænk forbudes.

**København.**  
Forlagsbøghandelen, Ringarvsstræde Nr. 18.  
Købt hos Berns, Strandstr.

DER GODE VEJ      FRAU SYND DER BLIVE AF DENNE VEJ      DEN ONDE VEJ



Tag ikke det første Glas

**La' vær' med hash!**

Ingen hash til mig

Ingen hash til dig

Ingen hash til fester

Ingen hash, derhjemme

Ingen hash i skolen

Kun hash til sløve padder

Ingen hash til venner

Ingen hash i pipen

Hash gør bare sløv

§ 1.

**„Subjekt-Samfundet“**

er en hamneratlig Sammenlutning i Broderkabsordernes Aand og til Bekæmpelse af Forbudsbevægelsen i Danmark.

§ 2.

Et. Et. Antal maa ikke overstige 20.  
Indenfor denne Begrænsning kan Optagelse søges af dertil kvalificerede, i Hø- og Handelskaden Heltfingør bosatte Mænd.  
Optagelse sker ved Kolloration ved forstkommende „S. S.“ Sammenkomst med  $\frac{3}{4}$  Majoritet.

§ 3.

Ved Optagelsen erlægges et kontant Indskud paa Kr. 25 til Samfundets „Kassefond“.  
For de ved Vedtagelsen af nærværende Lov i „S. S.“ værende Et. Et. er sidste frist for Indbetaling af Indskudet d. 30.—9.—1921.

§ 4.

Det maanedlige Samfundskontingent er Kr. 1, som opkræves ved Bud.  
Kvitterene ere i alle Tilfælde 25 Øre.

Fra alkoholmisbrug til narkotikamisbrug.



Småtryk kan bestilles til brug på læsesalen på samme måde som katalogiserede tryk. Kender man ikke den præcise titel, kan man fx. på bestillingssedlen skrive:

Småtryk (om muligt med angivelse af arten)  
vedrørende . . . (korporationens navn)

Trykkeår eller periode bør så vidt muligt anføres. Kan bestillingen ikke formuleres helt så konkret, eller er undersøgelsen mere dybtgående, kan man gennem bibliotekaren på katalogværelset sætte sig i forbindelse med Småtryksafdelingens personale for at få nærmere oplysninger.

### *Samlingens fremtid*

Den anvendte systematik er egentlig forbavsende lidt forældet, men det hænger måske sammen med, at menneskenes praktiske fornødenheder forbliver de samme gennem århundrederne, selv om de i velstandssamfundet er blevet udvidet lidt med bil, fjernsyn og sommerhus, medens deres ideer veksler stærkt, og videnskaben stadig ændrer begreberne. Det er i denne forbindelse ikke så væsentligt, at det private initiativ på mange områder afløses af statens og kommunens initiativer, at forsorg afløser filantropi, at narkotikamisbrug afløser alkoholmisbrug, at gamle institutioner dør og nye opstår.

Den meget findelte systematik, der er benyttet i samlingen, og det, at der ikke har fundet en overskæring sted siden dens oprettelse i 1902, indebærer mange fordele, men først og fremmest for låneren: man kan i de allerfleste tilfælde finde en institutions, en forenings eller et firmas tryksager samlet, og i de tilfælde, hvor proveniensprincippet er fraveget, er det som regel også til lånerens fordel. Således vil denne som regel spørge efter kunstforeningens samlede udstillinger, men foretrække at kunne finde den enkelte kunstners udstillinger under kunstnerens navn frem for at søge under diverse små kunstgallerier.

Ulemperne ved at arbejde med en sådan samling er desværre meget store, så store, at det er nødvendigt at overveje en snarlig overskæring og måske også en enklere ordning. Den ret indviklede indlægning i stadig levende, stærkt voksende kapselrækker, som det ikke er rationelt at transportere frem og tilbage mellem magasin og kontor, bevirker, at personalet må opholde sig uforholdsmæssigt meget i magasiner, der absolut ikke er egnede til oprettelse af faste arbejdspladser. Moderne compactus-reoler forekommer heller ikke egnede hertil, og det er næppe sandsynligt, at man på Slotsholmen vil ofre den kostbare plads til opstilling af en samling, der fylder ca. 2000 m, i virkelig egnede lokaler.



På andre biblioteker i Norden med tilsvarende samlinger er man da også gået andre veje. Til eksempel har man foretaget overskæringer og anvendt en signering af materialet efter decimalklassifikationen med en vis grad af findeling. Herved er der naturligvis den ulempe, at man ikke mere kan finde en korporations tryksager samlet og også har svært ved at finde den enkelte tryksag, men fordelene er mange: Man kan arbejde med en samling af mindre volumen og med en almindelig kendt systematik. Indlægningen bliver mere manuel på grund af signeringen, og denne kan foretages af få, trænede medarbejdere. Decimalklassifikationen er naturligvis ikke helt beregnet på et materiale, der i så høj grad afspejler samfundslivet, men det har den fordel, at det stadig omarbejdes efter udviklingen, og man vil kunne afpasse overskæringerne efter disse omarbejdelser. Signeringen vil bevirke, at det bliver lettere at holde orden på samlingen.

Da man grundlagde den i en tid, hvor arbejdskraften kostede så lidt i forhold til materialet, overvejede man overhovedet ikke indbinding. I dag, hvor arbejdet med at holde orden på en uindbundet samling koster langt mere end en indbinding en gang for alle, indbinder man alt hvad man kan. Alligevel er store dele af samlingen nødvendigvis uindbundet. Indbindingen må begrænses til at omfatte periodica og det mere boglignende stof.

Hvordan det end vil gå med denne samling, et ved vi: om et par hundrede år vil den være meget interessant, hvis det dårlige papir ellers holder så længe, fordi den indeholder kildestof til beskrivelse af det dagligliv, som trods al historieskrivning dog glemmes. Vi ved det også ud fra vore erfaringer med hensyn til benyttelsen af det gamle småtryk.

Spændende skal det også blive at se, om databehandling af stoffet vil blive taget i anvendelse, hvis ikke pensionsalderen sænker sig ned over os før den moderne datateknik (igen citat af Erling Grønland), og om udviklingen inden for trykketeknikken vil bevirke, at bibliotekernes småtrykssamlinger svulmer op til det usandsynlige med aflevering fra duplikeringsbureauer og institutionernes private trykkerier, eller om de bliver små og ubetydelige, fordi bibliotekerne opgiver at indsamle den mere dokumentariske del af trykproduktionen og overlader til andre (arkiverne?) at bevare sådanne ting for eftertiden.

### *Emnegrupperne*

Der findes ingen hierarkisk opbygget oversigt over emnegrupperne. Følgende inddeling er derfor kun at betragte som et forsøg på at skabe et overblik over emnegrupperne.



*Kulturliv.*

Lærde selskaber.  
Højere læreanstalter.  
Studenter.  
Skolevæsen.  
Oplysning.  
Pressen.  
Radio.  
Bogvæsen.

Lejligheds- og juleaviser.  
Kalendere og lommebøger.  
Viser af navngivne forfattere.  
Skillingsviser.

Afhold(ssagen).

*Kunst. Spil og sport.*

Kunst.  
Teater.  
Adspredelser.  
Film.  
Musik.  
Idræt.

*Kirkeliv.*

*Historie.*

Personalhistorie.  
Personelle viser.  
Kongehuset.

Danmark under og efter besættelsen.

*Samfundskundskab.*

Politik.

Kvinder.

Danske i udlandet.  
Udlændinge i Danmark.

Penge.

Toldvæsen.

Skattevæsen.

Lotteri.

Bygningsvæsen.

Arbejdsgivere.  
Faglige foreninger.  
Faglige forhold.

Retspleje.

Statsstyre.

Politi.

Militærvæsen.

Selskabelige foreninger.  
Borgerforeninger.  
Broderskaber.

Filantropi.

Forsorg.

Forsikring.

Gensidig støtte.

*Geografi og rejser. Topografi.*

Topografi.

Kommunalvæsen.

Rejseliv.

Færøerne.

Grønland.

Hertugdømmerne.

Island.

De dansk-vestindiske øer.

Udenlandsk småtryk.

*Praktiske fag.*

Lægekunst.

Landbrug.

Skovbrug og jagt.

Havebrug.

Fiskeri.

Handel.

Industri.

Aktieselskaber.

Prislister og kataloger.

Auktioner.



Post- og telegrafvæsen.	Vandbygning.
Telefonvæsen.	Brandvæsen.
Jernbanevæsen.	Gas, vand, el.
Havne- og brovæsen.	
Vej- og kloakvæsen. Trafikvæsen.	
Søfart.	

Kortfattet oversigt over emnegrupperne med angivelse af emner og typer af tryk, hvis placering ikke forekommer umiddelbart indlysende, og de væsentligste placeringsregler.

*Adspredelser.* Programmer og plakater for cirkus, varietéer og aftenunderholdninger. Enkelte kunstnere (varieté- og kabaretkunstnere, oplæsere, visesangere etc.). Basarer, panoptikon, menagerier, folkemøder og -fester (karneval, bal). Artister, tankelæsere, tryllekunstnere. Engageringsbureauer. Foreninger af personer, som er beskæftiget i forlystelsesbranchen.

*Afhold.* Redningshjem og afholdshjem. Anti-afholdsforeninger (Den personlige friheds værn).

En stor gruppe, der tidligere havde en enorm accession af foreningstryksager. Den er nu hendøende og fortæller ligesom gruppen Filantropi sin egen historie om det private initiativs forfald. Emnet er alkohol og tobak, nu også narkotika.

*Aktieselskaber.* Alfabetisk ordnet.

Opsamlingsgruppe for alle andre firmaer end andelsselskaber (Handel) og firmaer, der trækkes til andre emnegrupper (Forsikring, Penge, Landbrug, Havebrug etc.).

Indeholder enkelte firmaers vedtægter, regnskaber og beretninger, tidsskrifter m. m. Instruktionsbøger o. l. for enkelte varer findes her, men ikke kataloger og prislister (Prislister).

*Arbejdsgivere.* Foreninger alfabetisk ordnet efter fag.

Opsamlingsgruppe for foreninger af arbejdsgivere (mestre) inden for alle fag, der ikke trækkes af andre emnegrupper (Havebrug, Bogvæsen, Gas, vand, el etc.).

*Auktioner.* Auktionskataloger over løsøre – kun opbevaret i begrænset omfang.

Opsamlingsgruppe for auktioner, der ikke trækkes af andre emnegrupper (Bogvæsen, Kunst).

*Bogvæsen.* Boghandler-, antikvar- og auktionskataloger. Fagets repræsentanter: Forlæggere, boghandlere, bogtrykkere, typografer og bogbindere. Bibliofilklubber. Skriftprøvebøger. En samling af ældre subscriptionsindbydelser.



*Borgerforeninger.* Lokalt ordnet.

*Brandvæsen.* Lokalt ordnet.

*Broderskaber.* Alfabetisk ordnet.

Loger og ordener: Frimurere, I.O.O.F. Rotary og andre.

*Bygningsvæsen.* Institutioner beskæftiget med byggeforskning, byplanlægning og boligtilsyn. Bygningsvedtægter. Parcel-, grundejer-, ejendoms-, boligselskaber og -foreninger. Lejerforeninger. Bygningsinspektører, ejendomsmæglere og -handlere. Fjernvarmecentraler. Vejlag.

*Danmark under og efter Besættelsen.* Opråb og plakater. Særlige foranstaltninger, foreninger og korps.

Den almindelige påvirkning af det danske samfund under besættelsen og krigen (vareknaphed, dyrtid etc.) skal søges i andre emnegrupper (Handel, Forsorg etc.).

Illegale tryksager er i hovedsagen indlemmet i Det kgl. Biblioteks illegale samling (småtrykket kan findes i bibliografien Besættelsestidens illegale blade og bøger 1940–45, trykt 1954. I Besættelsestidens Fakta 1945–46 er optaget Frihedsrådets proklamationer og meddelelser).

*Danske i udlandet.* Foreninger af danske, der er eller har været i udlandet. Emigration. Rebildfester.

Efterkommere af danske betragtes ikke som danske (se dog Udenlandsk småtryk).

Herunder kun foreninger, der har til formål at opretholde en kontakt eller venskabsforbindelse med udlandet. Foreninger, der som formål har at dyrke kulturelle eller politiske forbindelser med udlandet, findes under Politik, og foreninger, der som hovedformål har at dyrke et fremmed lands sprog eller litteratur, under Lærde selskaber: Sprog. Gruppen trækker i forhold til Udenlandsk småtryk.

*De dansk-vestindiske øer.* Opstillet i de samme emnegrupper som det øvrige småtryk. En scrap-bog for årene 1842–52. En del småtryk om øsalget.

*Faglige foreninger.* Alfabetisk ordnet efter fag.

Herunder også lærlingeforeninger. Indeholder vedtægter, (kongres)beretninger etc., men ikke overenskomster, se næste gruppe.

Opsamlingsgruppe for faglige svende- og arbejderforeninger inden for alle fag, der ikke trækkes af andre emnegrupper (Havebrug, Bogvæsen, Gas, vand, el etc.).



*Faglige forhold.* Arbejdsdirektoratet. Udbyttedelingsnævnet. Arbejdsløshed og arbejdsanvisning. Voldgift (kendelser). Strejker. Overenskomster og aftaler (alfabetisk ordnet efter fag) mellem arbejdsgivere og faglige svende- og arbejderforeninger undtagen dem, der indgås af foreninger placeret under andre emnegrupper (se ovenfor under Faglige foreninger).

Overenskomster indordnes altid under den forening, hvis medlemmer udfører arbejdet.

*Filantropi.* Stiftelser. Legater. Filantropiske foretagender med formål som fremskaffelse af arbejde, bospisning, oprettelse af hjem for mænd, kvinder og børn, understøttelse til nødlidende (under krige) og syge, tyende og fanger. Frelsens Hær.

Kristeligt filantropisk arbejde findes under Kirkeliv.

Gruppen Forsorgs vækst i forhold til denne gruppe viser samfundsudviklingen.

*Film og lysbilleder.* Det danske Filmmuseum. Statens filmcentral. Dansk Kulturfilm. Filmproduktion og -udlejning. Skolefilm. Fagets repræsentanter (biografinspektører etc.). Filmprogrammer (de nyere er alfabetisk ordnet, de ældre lokalt ordnet efter biograf).

*Fiskeri.* Gruppen har trukket fiskehandlere og lystfiskere (som kunne have været placeret under henholdsvis Handel og Idræt). Salterier. Røgerier og fiskekonservesindustri. Stenfiskere.

Det er dog vist en tilsnigelse, når enkelte fiskekasse- og fiskefabrikker er placeret her (burde have været placeret under Aktieselskaber/Prislister). Derimod hører emnet i almindelighed hjemme her.

*Forsikring.* Hovedsagelig alfabetisk ordnet efter forsikringsart. Selv om de fleste forsikringsselskaber nu har blandet forsikring, opretholdes inddelingen, men der findes et hjælpekartotek.

Trækker efter de nye regler alle enkelte branchers forsikring. Herunder sygeforsikring, men de anerkendte statsunderstøttede syge- og fortsættelsessygekasser findes under Gensidig støtte.

*Forsorg.* Socialforskningsinstituttet. Social forvaltning og socialkontorer (lokalt ordnet). Socialinspektører og -rådgivere. Pleje- og forsorgshjem. Børnehjem. Mødrehjælp. Folkepensionister. Dyrtidsforanstaltninger (Rationeringskort).

Trækker alle sociale foranstaltninger, der ikke er begyndt som filantropiske foretagender eller er placeret i andre emnegrupper. Gruppen omfatter ikke institutioner, der har patientbehandling (Hospitaller, åndssvage- og sindssygeanstalter findes under Lægekunst).

*Færøerne.* Trækker alle tryksager vedrørende Færøerne og på det færøske sprog.

Opstillet i de samme emnegrupper som det øvrige småtryk.



*Gas- vand, el.* Gas-, vand- og elværker. Foreninger af funktionærer og arbejdere. Danmarks elektriske materielkontrol. Stærkstrømsreglementer.

*Gensidig støtte.* Syge- og begravelses-, støtte- og hjælpe-kasser. Spareforeninger. 100-mandsforeninger. Foreninger af dannebrogsmænd og -riddere.

Ordensvæsenet findes under Statsstyre.

Når de statsanerkendte og -understøttede sygekasser findes her, skyldes det, at de har deres oprindelse i forrige århundredes helt private sygekassesystem.

*Grønland.* Trækker alle tryksager vedrørende Grønland og på det grønlandske sprog.

Opstillet i de samme emnegrupper som det øvrige småtryk.

*Handel.* Børsen. Vekselerere. Justervæsenet. Foreninger af handlende, der ikke trækkes af andre emnegrupper (Bogvæsen, Pressen (bladhandlere), Kunst, Fiskeri etc.). Handelens arbejdsgiver- og understøttelsesforeninger. Foreninger af handels- og kontorfolk og personer med højere handelsuddannelse. Firmaer inden for spedition, reklame. Toldklarerere. Mæglere (ikke skibs- og ejendomsmæglere). Oplysningsbureauer. Kreditbøger. Kreditorforeninger. Kriseforanstaltninger (Priskontrolrådet etc., se også Forsorg). Andelsforeninger og -foretagender (andelsmejerier og -slagterier findes under Landbrug).

*Havebrug.* (Planteavl). Statens forsøgsvirksomheder og laboratorier. Planteskoler (herunder også kataloger og prislister). Haveselskaber og kolonihaver. Dyrkning af frø og enkelte planter. Foreninger af personer med tilknytning til havebrug: havearkitekter, gartnere etc.

*Havne- og brovæsen.* Lokalt ordnet.

*Hertugdømmerne.* Opstillet i de samme emnegrupper som det øvrige småtryk. (Enkelte grupper savnes dog – således findes intet personelt småtryk). Herunder småtryk vedrørende Hertugdømmerne som helhed eller enkeltvis og småtryk omhandlende tidligere danske områder i den danske periode. Endvidere småtryk omhandlende forhold med relation til grænseproblemerne, herunder aktivitet til fremme for danskhed eller tyskhed i grænseområderne. Udtrykket skal fortolkes meget bredt: Hvis en tryksag anvender nabolandets sprog, betragtes dette som »aktivitet til fremme for danskhed, henholdsvis tyskhed«. Sønderjydske foreninger, grænseforeninger placeres her.

Småtryk uden relation til grænseproblemerne placeres uanset udgivelses- eller trykkestedet under de øvrige emnegrupper, når det omhandler forhold nord for den nuværende grænse, eller i gruppen Udenlandsk småtryk, når det omhandler forhold syd for grænsen. Hvis det omhandler forhold syd for grænsen, skal det naturligvis kun opbevares, hvis det enten er på dansk eller udgivet/trykt i Danmark.



I gruppen findes tryksager om Genforeningen, medens småtryk om krigene i 1848 og 1864 findes under Militærvæsen.

*Højere undervisningsanstalter.* Universiteterne. De polytekniske og farmaceutiske læreanstalter. Landbohøjskolen. Tandlægehøjskolen (Kunstakademiet er under Kunst, Musikkonservatoriet under Særlige skoler). Institutter og laboratorier under de forskellige undervisningsanstalter. Lektionskataloger. Matrikler. Beretninger. Foreninger af studerende inden for de forskellige fag.

Studerterforeninger i almindelighed er placeret under gruppen Studenter. Foreninger af kandidater er placeret i de emnegrupper, hvor de efter deres fag hører hjemme.

*Idræt.* Alfabetisk ordnet efter sportsgren (lystfiskere er dog placeret under Fiskeri). Herunder spejdervæsen (også KFUM og K-spejdere). Sct. Georgsgilder. Friluftsrådet. Fagenes fest.

*Industri.* Industrielle fonds. Arbejds-, erhvervs- og bedriftsråd. Dansk standardiseringsråd. Statsprøveanstalten. Dansk kedelforening. Rationaliseringsforeninger. Forskellige moderåd. Håndværk og husflid. Arbejdstilsynet. Arbejderbeskyttelse. Patentvæsen. Industri- og håndværkerforeninger i almindelighed. Navere, svende og lærlinge i almindelighed.

De enkelte fags svende og lærlinge er placeret under Faglige foreninger, mestrene under Arbejdsgivere.

*Island.* Trækker alle tryksager vedrørende Island og på det islandske sprog. Opstillet i de samme emnegrupper som det øvrige småtryk.

*Jernbanevæsen.* Herunder jernbanefærger og -broer. Eksempler på køreplaner (ikke afleveringspligtige siden 1927).

*Kalendere og lommebøger.* Kalendere uden tekst er ikke afleveringspligtige siden 1927.

*Kirkeliv.*

*Folkekirken.* Kirkelige embeder (fra bisper til kordegne og klokkere). Foreninger (Foreningen for borgerlig konfirmation og borgerligt ægteskab, Oxfordbevægelsen, nu Moralsk oprustning). Enkelte sogne (kirker, menighedsarbejde, -børnehaver etc.). Filantropisk arbejde (Diakonissestiftelsen, Sct. Lukasstiftelsen – den lægelige del af arbejdet findes under Lægekunst). Vestindisk, grønlandsk, islandsk kirkesag – vistnok den eneste undtagelse fra reglen om, at disse områder trækker alle tryksager. Indre og ydre mission. KFUM og K (undtagen spejderne). FDF. søndagsskoler. Salmer. Traktater (mindre, fortrinsvis 4-sider og folders).



Kirkegårde i almindelighed findes her, men enkelte kirkegårde findes under Topografi.

*Andre trossamfund.* Alfabetisk ordnet.

*Kommunalvæsen.* Spidsgruppe til Topografi: Byerne, idet den indeholder foreninger af kommunale embedsmænd. Kommunale valg og vælgerforeninger. Folketingsvalg og tryksager udgivet af politiske foreninger i anledning af kommunale valg placeres under Politik.

*Kongehuset.* Især lejlighedstryk (programmer, festaviser, menuer, viser).

*Kunst.* Kunstmuseer. Kunstakademiet. Arkitektur, fotografering, kunsthåndværk. Proveniensprincippet er her i nogen grad underordnet det personelle ordningsprincip. Således trækker kunst- og kunstnerforeninger de af dem afholdte udstillinger, men enkelte kunstnere trækker frem for udstillingslokalet. Dog holdes nummererede katalogrækker samlet, og der skrives henvisninger til de enkelte kunstnere.

Af enkelte firmaer findes her kun kunsthandlere, reproduktionsanstalter, arkitektfirmaer.

Guld- og sølvsmede, porcelænsfabrikker, keramikere etc. er flyttet til Aktieselskaber/Prisliste, da gruppen efterhånden blev overfyldt med prisliste, og det også blev meget svært at skelne mellem kunsthåndværk og ren industri.

*Kvinder.* Statens husholdningsråd. Herunder alle kvindeforeninger – undtagen de politiske – og alt hvad der ifølge gammel tradition henregnes til de specielt kvindelige sysler: husholdning, håndarbejde (strikkeopskrifter), skønhedspleje etc. (dog ikke barnepleje, se Lægekunst, Filantropi, Forsorg).

*Landbrug.* Korn- og foderstofforeninger og -forretninger. Gødningsselskaber. Mergelselskaber. Hedeselskaber. Mosekultur. Grundforbedring. Laboratorier. Diverse landbrugsinstitutioner og -foreninger. Landøkonomiske selskaber, landbo- og husmandsforeninger. Heste (Hestesport under Idræt). Kvæg, herunder husdyrsygdomme). Svin (herunder svineslagterier). Andre Husdyr. Stambøger. Mejerivæsen (herunder enkelte mejerier, smør, ost. Fagets foreninger).

*Lejligheds- og juleaviser.* Denne gruppe er ved sin blotte eksistens kommet til at trække tryksager, der ifølge proveniensprincippet skulle placeres i andre grupper (blade udgivet af handelsstandsforeninger o. l.).

*Lotteri.*

*Lægekunst.* Sundhedsvedtægter. Hospitaler og institutioner for sindssyge, åndssvage, blinde, døve, vanføre. Rekonvalescenthjem, kursteder og sygehjem. Me-



dicinalfabrikker (herunder også kataloger og prislister). Apoteker, farmaceuter. Læger, sygeplejersker, tandlæger, jordemødre etc. (Skolelæger under Skolevæsen). Dansk Røde Kors. Samariter. Massage. Badeanstalter. Naturlæger. Ligbrænding. Veterinærvæsen (ikke husdyrsygdomme). Rotteudryddelse og mange andre emner, som ikke har meget med hinanden at gøre.

*Lærde selskaber.* Alfabetisk ordnet efter videnskabsgren eller stikord. Museer og arkiver, botaniske og zoologiske haver.

En del foreninger er trukket ud til diverse fag (lægevidenskabelige foreninger, juristforeninger, magisterforeninger, men ikke ingeniørforeninger).

Til Filosofi: Etik er flyttet det meste af en tidligere eksisterende gruppe: Humane selskaber (omfattende foreninger mod racehad, sladder etc.).

*Militærvæsen.* Hær, flåde og luftvåben. Soldaterhjem og -mission. Hjemmeværn. Luftværn. Civilforsvar. Foreninger af hjemsendte soldater. Tryksager om krige (løbesedler, skillingsviser etc., især fra 1848–50 og 1864).

*Musik.* Det samme gælder her som under Kunst. Proveniensprincippet er i nogen grad underordnet det personelle ordningsprincip. Således trækker musik- og musikerforeninger de af dem afholdte koncerter, men enkelte kunstners koncerter trækker frem for koncertlokalet. Dog holdes koncertrækker samlet.

Musikkonservatoriet er ikke her (cfr. Kunstakademiet under Kunst) og har åbenbart heller ikke været forment nok til at blive placeret under Højere læreanstalter, men er placeret under Særlige skoler.

Musik har trukket alle faglige foreninger, ikke blot af musikere, men også klaverstemmere etc.

Musikhandlere, instrumentfabrikker og grammofonselskaber findes også her (herunder kataloger og prislister).

*Oplysning.* Folkeuniversitetet. Biblioteksvæsen (her placeres alle institutionsbiblioteker, som fungerer selvstændigt). Læseselskaber. Forsamlingshuse (den nyere tids forsamlingshuse som Ålborghallen er spredt under de forskellige emner, og tryksager om selve bygningen er placeret under Bygningsvæsen). Ungdomsforeninger (ikke de politiske).

*Penge.* Penge og bank, men ikke børns (Handel). Sparekasser. Kredit- og hypotekforeninger. Financieringsselskaber. Låne- og andelskasser. Assistenthuset. Pantelånere. Foreninger af banker etc. og funktionærer.

*Personalhistorie.* Lejlighedstryk (taler o. l., men ikke viser). Gruppen er ikke stor, da det meste personelle småtryk går til andre grupper: Personelle viser, Kongehuset, Politik, Kunst, Musik, Adspredelser og andre grupper, som trækker personer qua medlemmer af en korporation. Island, Færøerne og Grønland trækker personelt småtryk.



*Politi.* Politivedtægter / Detektivbureauer / Politihunde / C. B. og C. B. U. Vagtværn. Evakuering.

*Politik.* Landsting og folketing. De politiske partier og foreninger. Landstings- og folketingsvalg (kommunale valg står i Kommunalvæsen). Forsvars- og fredsforeninger. Internationale organisationer. Kulturelle forbindelser med udlandet, herunder danske institutter, Det danske Selskab etc. (se også sprogforeninger under Lærde selskaber). Skandinaviske foreninger (Norden), hjemstavnsforeninger (lokalpatriotisme!). Politiske viser (skillingsviser), viser fra grundlovs- og Himmelbjergfester.

*Post- og telegrafvæsen.* Post- og telegrafreglementer. Filatelist- og korrespondanceklubber. Frimærkehandlere (de fleste frimærkekataloger hører ikke hjemme i Småtryksafdelingen, da de ikke er kataloger over eksisterende samlinger).

*Pressen.* Bladhusenes interne tryksager (regnskaber, omdelerblade etc.) og tryksager vedrørende dagblade og tidsskrifter (regnskaber etc.). De politiske parti-ers presse. Journalister. Bladhandlere. Presse- og annoncebureauer. Dansk pressemuseum.

*Prislister og kataloger.* Alfabetisk ordnet efter salgsartikel (der findes et à jour-ført kortkatalog over emnegruppen, hvoraf fremgår, hvilke kataloger skal søges under andre emnegrupper). Visse artikler er gået til andre grupper (medicinalvarer, planter, musikinstrumenter, grammofonplader etc.).

Priskuranter over udført arbejde findes under Faglige forhold og andre emnegrupper (Gas, vand, el, Bogvæsen etc.).

*Radio og TV.* Kursushefter. Lytter- og fjernseerforeninger. Radiobranche-foreninger. Foreninger af radioteknikere og -mekanikere, båndamatører.

*Rejseliv.* Mindre turisthåndbøger. Hoteller, restauranter etc. Beværter-, hotelejer- og restauratørforeninger (ikke skibsrestauratørforeninger). Funktionærer i hotelbranchen. Turistforeninger og -bureauer. Rejsebureauer og -klubber. Automobilselskaber (Taxa). Luftfart (Sportsflyvning under Idræt). Eksempler på fartplaner, som ikke er afleveringspligtige siden 1927.

*Retspleje.* Enkelte mindre lovsamlinger ifølge en ældre praksis (Pios love og August Olsens love). Retshjælp. Juristforeninger. Fængselsvæsenet. Enkelte love er placeret under de emner, hvor de hører hjemme.

*Selskabelige foreninger.* Lokalt ordnet.

*Skattevæsen.* Skattedepartementet. Landsskatteretten. Statens ligningsdirektorat. Vedtægter og skattebøger.



*Skolevæsen.*

*I almindelighed.* Skole-, lærer- og elevforeninger, der ikke er knyttet til enkelte skoler. Børnehaver. Statens pædagogiske studiesamling (tidligere Dansk skolemuseum). Skolemateriel.

Gruppen trækker meget stærkt: Skolerejser, -idræt, -koncerter. Skolelæger, -tandlæger og -psykologer.

Skoleradio, -teater og -film findes dog ikke her.

*Almindelige skoler.* Lokalt ordnet.

Omfatter alle børneskoler til og med gymnasiet. Endvidere ungdoms-, aften- og efterskoler.

*Særlige skoler.* Alfabetisk ordnet efter emne.

Omfatter næsten al anden undervisning. Se også Højere læreanstalter, Kunst (Akademiet), Lægekunst (skoler for handicappede), Kirkeliv (bibelskoler).

*Skovbrug og jagt.* Skovdirektoratet. Skove og plantager. Forstkandidater, skovridere og -fogeder. Skov- og jagtbetjente. Foreninger af skovejere og -arbejdere. Dansk strandjagtforening.

*Statsstyre.* Omfatter den del af statsforvaltningen, der ikke kan placeres specielt. Ministerier (de fleste institutioner under disse er specielt placeret). Diplomater- og konsulatvæsen. Ordensvæsenet. Statens redskabsprøver. Folkeregistret. Foreninger af statens tjenestemænd (ikke de faglige).

*Studenter.* Studenterscener. Studenterkollegier og ungdomskollegier (disse blev tidligere spredt under Topografi). Ungdommens uddannelsesfond.

Gruppen omfattede tidligere kun personer med studentereksamen. Den trækker meget stærkt: musik-, idræts-, kristelige og politiske foreninger (de faglige foreninger er placeret under de respektive læreanstalter).

*Søfart.* Dampskibsselskaber, rederier, skibsværfter etc. Lodsvæsen. Redningsvæsen. Dykkere. Fyrvæsen. Søkortarkivet. Istjenesten. Eksempler på fartplaner, som ikke mere er afleveringspligtige.

Omfatter alle faglige foreninger med den mindste tilknytning til søen: skibsrestaurationsforeninger, bådebyggere, skibsmæglere, stevedorer etc.

*Teater.* Omfatter også opera, ballet og revyer, men ikke varietéer (Adspredelser). Herunder al teatervirksomhed (også skolescener) undtagen studenterscener. Amatørteater, dukke- og marionetteater. Det teaterhistoriske museum. Foreninger af skuespillere, teaterejere etc.

Hvad biblioteket ejer af programmer og plakater fra tiden før (ca.) 1920 kan findes i katalogerne 34<sup>III</sup>, 17 og 60 (en oversigt findes i Småtryksafdelingen).

Der er en oversigt over programmer, som findes i Småtryksafdelingen.

*Telefonvæsen.* Kun et udvalg af lokale telefonbøger er opbevaret.

*Toldvæsen.*



*Topografi.* Indeholder den del af lokalforvaltningens tryksager, der ikke kan placeres specielt, og fungerer iøvrigt som opsamlingsgruppe.

*Amterne.* Amtsrådsforeningen. Foreninger af amtstjenestemænd. Amts- og skolerådsforhandlinger (lokalt ordnet).

*Byerne.* (Kommuner og andre lokaliteter). Kommunale regnskaber og byrådsforhandlinger. Lønnings- og pensionsvæsen. Begravelsesvæsen. Renovation. Sporveje. Forlystelsesparker (Tivoli – herunder dog ikke koncerter, revyer etc.). Forskønnelsesforeninger. Mindre vejvisere og brochurer, som ikke er udsendt af turistforeninger eller -bureauer (disse er placeret under Rejseliv). Viser (vægtersvers – skillingsviser).

Kommunale foreninger er placeret i spidsgruppen Kommunalvæsen.

*Mindre landsdele, øer, slotte, godser m. m.* (Lokalt ordnet).

Slotte, der er indrettet som museer, findes under Lærde selskaber, enkelte gårdes landbrugsregnskaber under Landbrug.

*Udenlandsk småtryk.* Alfabetisk ordnet efter lande.

Indeholder småtryk vedrørende udenlandske forhold, som er på dansk eller trykt i Danmark, når dette ikke kan placeres i andre emnegrupper (Danske i udlandet, Udlændinge i Danmark, Hertugdømmerne etc.). Selv om efterkomere af danske ikke regnes som danske efter accessionsprincipperne, findes her alligevel en del småtryk om disse, fordi tryksagerne er på dansk, trykt i Danmark, har en anden relation til Danmark eller blot fejlagtigt er opbevaret.

Gruppen rummer en del småtryk vedrørende svenske forhold, som blot er trykt i Danmark, og på grund af Danske Afdelings vidtgående accessionsprincipper meget norsk småtryk.

*Udlændinge i Danmark.* Foreninger alfabetisk ordnet efter nationalitet.

*Vandbygning.* Åer, bække, kanaler, søer (alfabetisk ordnet). Landindvinding. Dige- og pumpelag. Lodsejerforeninger. Klitinspektoratet. Læplantning. Strandfredning. Strandfogeder. Amtsvandinspektørforeninger.

*Vej- og kloakvæsen. Trafikvæsen.* Amter (lokalt ordnet). Byer (lokalt ordnet). Vejkomitéen. Dansk vejlaboratorium. Rådet for større færdselssikkerhed.

*Viser.* Herunder i hovedsagen kun viser, der ikke trækkes af andre emnegrupper, og alle enkelttrykte lyriske digte. Mange viser er fra tiden før 1902 – størstedelen af disse dog fra sidste halvdel af det 19. århundrede.

*Personelle viser.* Gruppen trækker frem for viser af navngivne forfattere. Viser skrevet til kongehusets medlemmer og politiske personer placeres ikke her, og viser skrevet til enkelte personer qua medlemmer af en korporation indordnes under denne.

Island, Færøerne og Grønland trækker personelt småtryk.



*Viser af navngivne forfattere.* Enkelte lyriske digte. Personelle viser er kun sekundært indordnet her.

*Skillingsviser.* En meget stor del af denne samling, som man nu er begyndt at registrere, stammer fra Vilhelm Bergsøes visesamling, hvilket ses af stempellerne. Hovedparten af samlingen er emneordnet, men man må erindre sig, at mange skillingsviser er spredt under andre emnegrupper, især Topografi, Politik, Militærvæsen.

En rubrik: Kvinde og mand må have voldt store vanskeligheder for systematikerne: Her findes forelskelse, frieri, kysset, kærestebreve, troløse, trofaste, forførere, fattig og rig, letsindig elskov, ulykkelig kærlighed, ægteskab, enlige folk . . . Selv om skillingsviserne er meget enkle i deres emnebehandling, synes nogle af emnerne nok at kunne skabe muligheder for dobbeltplacering!