

d. 23. April 1786 af Bankbestyrer Chr. Jørgensen (Vejle 15) og Nørresundbys Brand d. 17. Jan. 1865 af Protokolfører Chr. Christensen (Aalb. 15)¹).

Som man vil se, giver en Gennemgang af Amtstidsskrifterne for disse to Aar 1915 og 1916 et betydeligt Udbytte, og sammensættes de mange Mosaikstumper til et Billede, viser det sig mærkeligt fuldstændigt for store Dele af vor Kulturhistories Vedkommende, navnlig for vor Agrarhistorie. Ja, det maa siges, at der her paa visse Omraader ved det fremdragne Nystof er givet værdifulde Impulser for den almindelige Historie, som Fagmanden har den Pligt at følge for større Landomraaders Vedkommende for at fastslaa, om de lokale Fænomener vil vise sig at have Almengyldighed. Men ogsaa for de lokale Forskere har det Betydning at blive bekendt med Grandernes Resultater for at prøve, om der findes en tilsvarende Udvikling inden for deres egne Amter, og lægges paa denne Maade Sten paa Sten, gøres en stor Del af det forberedende Arbejde, som Righistorikeren ellers maa begynde med at foretage. Saaledes er der Mulighed for den smukkeste Samvirken mellem Enkelthederne og Helheden, og den ret detaljerede Gennemgang af Amtstidsskrifternes Indhold, som ovenfor er foretaget, vil forhaabentlig kunne give begge Parter et større Udbytte end en Gennembladning af en udelukkende biografisk Fortegnelse. K. F.

NATIONALMUSEETS ANDEN AFDELING.

VIRKSOMHED I FINANSAARET 1915—16.

Blandt de Genstande af ædelt Metal, der ved Danefæloven sikres Nationalmuseet, forekommer meget hyppigt enkeltvis fundne Fingerringe, som Ejeren eller Ejerinden maa have tabt uden at have kunnet genfinde sit Smykke. I Aaret 1915 har Tilvæksten af *Danefefund* bortset fra et Par betydningsløse

¹) Af rent topografisk-historiske Artikler skal endnu anføres H. Hansen: Æbelø (Odense 16), Jens J. C. Stub: Nørre Alslev Sogn (Laal. 15, dog ret ukritisk) og Johan Bulmer: Kristiansø (Bornh. 16).

Smaating udelukkende været Fingerringe, men til Gengæld er der af disse kommet ikke mindre end fem for Dagens Lys. En anselig gotisk Guldring fra Tiden c. 1400, med en Almandin i fire Kløer og bagtil Knuder med et af en Pil gennemboret Minuskel *e* er funden nær Voer Færgested ved Randers Fjord; en svær sengotisk Sølvfingerring (c. 1500), med »Maria i Solgisel« indenfor en af Engle holdt Blomsterkrans, blev optaget paa Benløse Fælled ved Ringsted. Fra Mosede Mark S. for København stammer en Renæssancering af emaljeret Guld, hvis opstaaende Smaafigurer, der maa have gjort det umuligt at bære Ringen under Handske, forestiller to Hunde, som slaas om et Kødben. Endelig er to glatte Guldfingerringe fundne, den ene paa Amager, den anden paa Sæby Købstads Mark.

Alle disse Fingerringe ser ud, som om de var nye, og der kunde maaske være Grund til at fremhæve, at Sølv og især Guld næsten altid er straalende og blankt, selv om det i Aarhundreder har ligget i Jorden. Allfor ofte hænder det, at Findere ødelægger irrede Genstande af Bronze eller andet »uædelt« Metal, fordi de vil undersøge, om det er Guld, og derfor skraber det med Kniv — en Nysgerrighed, der maaske er forklarlig, men til Skade baade for Sagen og for Manden, som mod sin Vilje kommer til at nedsætte Værdien af det fundne. Iaar er det gaaet ud over flere fundne Smaasager; et lille, tidligt middelalderligt Hængesmykke fra »Pestkirkegaarden« ved Skjerne paa Falster er næsten ødelagt ved en saadan altfor grundig Undersøgelse, og et andet romansk Metalstykke, en ejendommelig, nøglelignende Broncegenstand med en siddende Figur, fundet paa Rørendegaards Mark i Sengeløse Sogn, har ligeledes lidt ved Skrabning.

Af *middelalderlige Jordfund* er der i øvrigt særlig Grund til at fremhæve en stor Kniv, paa hvis Hjortetaks-Skaft der svagt er indridset c. 30 Runetegn, som vil blive publicerede og tydede af Dr. phil. Brøndum-Nielsen; den er fremgravet i Svendborg Brogade, og Nationalmuseet skylder Svendborg Museum Tak, fordi dette sidste har imødekommet dets Ønske om at erhverve det interessante Eksempel paa Runernes Brug i Middelalderen. Som

Gaver er modtaget et Økseblad fra Vrangmose i Skæve Sogn (Vendsyssel), skænket af Fuldmægtig G. A. Hundertmark, en lille sent middelalderlig Stentøjskrukke fra København, skænket af Kaptajn A. Norgaard, og en Del Smaafund fra Ravnsborg Voldsted paa Lolland, ligesom tidligere Sendinger af lignende Art skænkede af Grev J. Krag-Juel-Vind-Frijs. Fremdeles er som Gave modtaget en betydelig Samling af Genstande, der i Aarenes Løb er fundne ved Udtørringen af Søborg Sø og nu er skænkede til Museet af Baronesse Clara Blixen-Finecke, f. Comtesse Krag-Juel-Vind-Frijs. I denne Samling, der efter Giverindens Ønske er bleven udstillet samlet i et særligt Skab, findes der saa sjeldne Smaating som en middelalderlig Ambrøstklo (til Spænding af Buesnoren), men især en Række middelalderlige Sværd af forskellige, baade ældre og yngre Typer. Det ældste, et Sværd fra Valdemarstiden, i hvis Klinge der med Metaltraad er indlagt: STS PETRVNS og den ret gaadefulde Formular: + BENEDICATNTIV · SET · MA · T + samt enkelte Smaafigurer, er et af de smukkeste og bedst bevarede tidligt middelalderlige Sværd, der kendes her i Danmark. For Samlingen betyder da denne Gave en værdifuld Tilvækst, men ogsaa for Sagerne selv vil den vise sig gavnlig. Thi selv om Søborgsø-Fundene altid er blevene behandlede med Omhu, med Museets Bistand konserverede og publicerede i videnskabelig Form¹⁾, var det dog klart, at de ømtaalige Jernsager ikke i Længden vilde have kunnet taale at opbevares ude paa selve Stedet; for deres fremtidige Eksistens vil det være af største Betydning, at de nu findes paa Nationalmuseet, under konstante Varmeforhold og under stadig Kontrol.

Iaar ligesom ifjor har nye Fund beriget Museets Samling af middelalderlige *Gulvfliser*. Foruden Fragmenter fra Mern Kirke i Sydsjælland er erhvervet et Eksempplar af en hidtil ukendt Flisetype med ottedelt Roset mellem Hjørneliljer (Gave fra Pastor Kring, Havdrup) og en halv Snes ensartede Fliser fra 14de Aarh., der er fundne ved en tilfældig Gravning

¹⁾ V. Boye: Fund af Genstande i og ved Søborg Sø. (1882).

i Hjørlande Kirketaarn; hver Flise er firdelt, og i hvert Felt ses en Dyrefigur, vekslende Løver og Griffe; tilsammen har de dannet et rigt Tæppemønster, og det fundne Tal er tilstrækkeligt til at kunne give i al Fald en Forestilling om Gulvfladens Virkning.

Mindre Betydning har en Del andre arkitektøniske Frag-
 menter, en Trækarm af et romansk Vindue fra Kolind Kirke, Prøver af glaserede Munketagsten fra et Kapel ved Herslev Kirke nær Roskilde og lignende. Af Kirkesager fra Middelalderen er i det hele kun erhvervet lidet; som det i forrige Redegørelse blev fremhævet, er det især Krucifixserien, der behøver Tilvækst, og udenfor denne vil der forholdsvis sjældent være Anledning til at skaffe den katolske Kirkeafdeling større Forøgelse. Dog har Museet iaar kunnet gøre to gode Indkøb. Et Maleri paa Træ, forestillende de hellige tre Konger i Modedragter fra Kristiern 2.'s Tid og sikkert slammende fra en Altertavle af nordtysk eller hjemlig Tilvirkning, kunde ved Ejerens Imødekommenhed erhverves for en meget billig Pris. Om dets Historie kan i øvrigt kun oplyses, at det i 1880'erne fandtes i en københavnsk Antikvitetshandel, og at det maaske stammer fra Skaane. Helt ukendt er

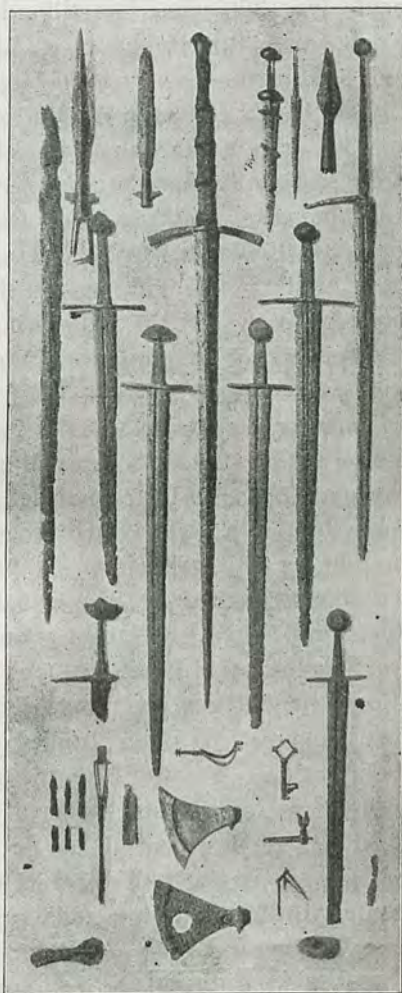


Fig. 1. Vaaben fundne i Søborg Sø.

derimod Herkomsten af et lille Elfenbensrelief, en Del af et tofløjet Husalter (Diptykon), der dukkede op paa en københavnsk Kunstauktion. Men det lille Snitværk, et nydeligt fransk Arbejde fra 1300'erne, forestillende Maria med Barnet, omgivet af Engle med Røgelsekar eller Strængeinstrumenter, passer godt ind i Museets Samling af lignende Smaaaltertavler, der for største Delen hidrører fra det gamle Kunstkammer.

En rigere Tilvækst har Renæssanceafdelingen modtaget. Som sædvanlig har Museet i Aarets Løb erhvervet en Række *københavnske Jordfund*, især fra Lille Kongensgade 8, fra Bredgade 34, Læderstræde 28 (fra en Kule med mange Lerkarskaar fra Christian 4.'s Tid) og fra Hj. af Rosenborggade og Tornebuskegade (K. F. U. M.'s Bygning), hvor Fylden i den gamle Fæstningsgrav indeholdt en Mængde Brugsgenstande fra 1600'erne. Grosserer P. Lykkeberg har skænket en Del Sandstensfragmenter fra Teglgaastræde 5, Entreprenør Madsen en Ovnplade med religiøse Fremstillinger fra Rosenborggade. Af tilsvarende Sager ude fra Landet er bl. a. indkommet et paa Juellinge fundet Kakelfragment med Relief af DIALECTICA, stammende fra Tiden c. 1600 og hørende til en hidtil ukendt Billedkakelserie med de frie Kunster (Gave fra Grevinde A. Krag-Juel-Vind-Frijs), en Samling Kakelfragmenter fra Rygaard (Gave fra Stamhuset Moltkenborg) og en fuldstændig Kakelform med Blomsterrelief og paa Bagsiden mærket med Aarstallet 1647, for længere Tid siden fundet i Fredericia og nu skænket af Toldforvalter Fryd, Tranebjerg paa Samsø; selv om det er utvivlsomt, at det store Flertal af Renæssancetidens Lerkakler er tilvirkede herhjemme, er de Lerforme, som kendes, dog ikke talrige, og en helt bevaret Form har Museet hidtil ikke ejet. Andre jordfundne Smaagenstande er skænkede af Frk. E. Harboe, af Lærer Krogh i Tøndering, af Læge E. Tullinius i Sneringe og af Fotograf H. Lønborg i Odense.

Medens der paa Dansk Folkemuseum findes en meget betydelig Samling af Lavsgenstande, ejer Nationalmuseet næsten ingen Minder fra Lavstiden, dels fordi det var Folkemuseet, der i sin Tid tog Initiativet til Indsamlingen af disse Sager og

reddede en Mængde af dem fra Undergang, men lige saa meget, fordi danske Lavsgenstande ældre end 1660 er store Sjældenheder. Museet skylder derfor Lolland-Falsters Stiftsmuseum i Mariibo en særlig Tak, fordi det ved Bytte har overladt det en *Tinvelkomst* fra 1641, en af de ældste, som findes herhjemme. Den har vel ingen Skilte, og Laaget er fornyet 1806, da Svendborg Skomagerlav lod det gøre i Odense og dekorerede det med Skomagerhelten Hans von Sagen som Topfigur, men selve Pokalens Form er karakteristisk og god. Hvorvidt Velkomsten oprindelig er bestemt for Danmark, faar staa hen; den bærer Rostock Bys Tinstempel, og dens Indskrifter er tyske, som f. Eks.:

EIN · EHRLICHER · TRVNCK · NICHT · SCHADEN · KAN
 WEN · MAN · DIE · HAVT · GANTZ · TREGET · DARVON
 TRINCK · HER · TRINCK · HIN · TRINCK · ES · REIN · AVS
 WIR · MVSSEN · DOCH · HABEN · EINEN · RAVSCH
 ANNO 1641

Men det maa erindres, at med Sproget er Sagen ingenlunde afgjort; det danske Lavsvæsen kom jo fra Syd og genemsyredes af Tyskheden netop paa Christian 4.'s Tid, da »Zünften« trængte ind i de danske Købstæder.

Et mindre, men lige saa interessant Drikkekar af dansk-tysk Oprindelse er en blaa- og hvidglaseret *Fajancekande*, der bærer den danske Paaskrift »Lauridtz Andersen Holst Lutnant, Anos 1624«, indskrevet i et Hjærte sammen med en Figur, der minder om Christian 4.'s Orden, den væbnede Arm. Der har hidtil intet kunnet oplyses om den nævnte Officer, og selv om man kunde fristes til paa en eller anden Maade at sætte Kanden i Forbindelse med Forberedelserne til Christian 4.'s Deltagelse i Trediveaarskrigen, kan dette kun blive Gætteværk. Men sikkert er, at Kanden hører til den ejendommelige Gruppe af nord-tyske Fajancer, som med utvivlsom Ret henføres til en Fabrik i Hamburg, der i øvrigt kun kendes af sine Produkters Form, Dekoration og Glasur, og at den blandt disse Hamburger-fajancer bærer det ældste, hidtil kendte Aarstal (sml. Fra Arkiv og Museum, Række II, Bind 1, S. 34).

Af andre *Smaating fra Renæssancetiden* er bl. a. erhvervet et Messingskrin med drevne Blomster fra Tiden c. 1650, en

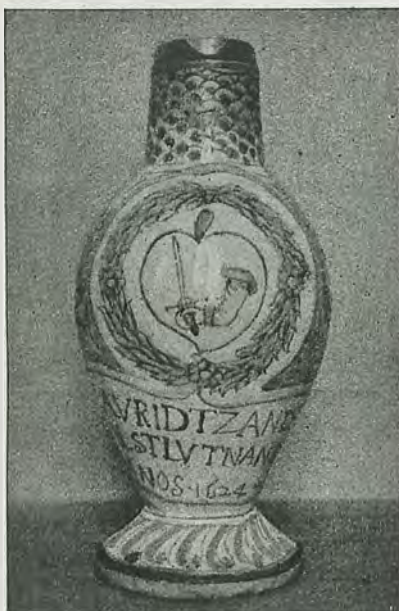


Fig. 2. Hamburgerkande fra 1624.

malmstøbt Topfigur til en Lysekrone, formet som en Vildmand (c. 1550), et Goderaadsjærn (d. v. s. en Kageform som et Vaffeljærn, men med Ornamenter og Indskrifter i St. for det sædvanlige Vaffemønster), i hvis malmstøbte Prægestempler der er graveret gotiserende Ornamenter og Bomærker. Fremdeles en rig Sølvspiseske, der paa det støbte Skaft har en Fremstilling af Leda med Svanen, medens der paa Bladets Sider er graveret Kimon og Spejderne, og som maa have tilhørt Christian Bruun, Sognepræst i Hillested paa Lolland 1599—1639, en Sølvhalskæde med Trefoldighedsmedalje, stammende fra Island,

samt en Smedejærnsfork til en Kamin, der stammer fra Herregaarden Nørlund og er skænket af Billedhugger Bundgaard.

Af Møbler er erhvervet en malet, jærnbunden Egetræskiste, hvis Jærnbeslag er udhuggede i Form af Fortuna- og Englefigurer, og under hvis malede Bomærkeskjold der læses Aars-tallet 1673. Langt større Betydning har imidlertid en Række, delvis desværre stærkt søndrede *Snitværker*, der en Tid lang har været paa Vorgaard i Vendsyssel og under Forbehold skænkedes Museet af Dødsboet efter Godsejer F. B. Scavenius. Foruden Sidevinger med Slægterne Banner og Skeels Vaabner samt Brudstykker af Hermer og Profillister omfatter Serien otte Arkadefelter, hver med en Figur. Den ene af disse, en Kvinde, som med en Fugl paa Hovedet tæller paa sine Fingre, svarer til

den nysnævnte Juellinge-Kakel, maa saaledes antages at forestille Dialektikken og har da formodentlig hørt til en Serie af de frie Kunster. De andre syv derimod fremstiller Maaneder, Januar som en Mand med Velkomstbæger og Brød, staaende ved et blussende Baal, Februar som en Mand, der skærer Vidjestokke af et Træ, Marts som Sædemand med Saaløb og Sæk, April som Podemand, Maj som en ung Herre i Fantasikostume, med Blomst og Luth, fremdeles Oktober som Bacchus med Vinløv om Haaret og Drikkekar i Hænderne, November som Tærskemand med Plejl og Kornneg (i Baggrunden Træstub og Økse), December som Slagter med Kniv, Hvæsestaal og Svin. Alle Delene maa høre sammen til et Panel, forarbejdet af en Vendelbo-Snedker omtrent samtidig med Vorgaards Opførelse og for dennes Ejerinde, og trods den ejendommelige verdslige Ikonografi maa de have kirkelig Oprindelse. I Voer Kirke findes nemlig tre tilsvarende Maanedsbilleder paa Prædikestolen, og selv om man ikke skulde synes, at der i Kirken kunde være Plads til saa meget Panelværk, tvinges man til at antage, at de virkelig har hørt sammen med Prædikestolen, der maa have været anbragt som et »Lectorium« tværs over Kirken foran Korbuen, saaledes som det endnu er bevaret i Tise Kirke i Vendsyssel og i Ulfborg ved Ringkøbing.

Samlingen af Renæssancetidens Kirketidstyr er forøget med Rester af en lutheransk Fløjaltertavle fra Gunderup Kirke, et Altermaleri efter Sigende fra Drigstrup Kirke paa Fyen og en Stolestadegavl fra Vejleegnen, alt kun Fragmenter, der i al Fald i deres nuværende Tilstand ikke egner sig til Udstilling. Større Interesse har en Række *metaldrevne Vaaben og Plader*, der sikkert stammer fra et nedlagt Gravkapel og har siddet paa Ligkister fra Christian 4.'s og Frederik 3.'s Tid, som jo i Reglen var af læderbetrukket Egetræ, prydet med pragtfulde Beslag. Vaabnene henviser til Slægterne Lunge og Brahe, et Par Indskriftplader nævner Børn af Rigsmarsk Jørgen Lunge til Odden og hans Hustru Sofie Brahe, hvis pragtfulde Stenepitafium endnu findes i Aalborg Vor Frue Kirke, og meget taler for, at de stammer fra denne Familiebegravelse, hvis Kister synes

at være fjærnede, uden at det kan oplyses, hvorledes eller hvornaar dette er sket. Flere af Beslagene hører til de bedste Arbejder i sin Art, der overhovedet er bevaret fra Christian 4.'s

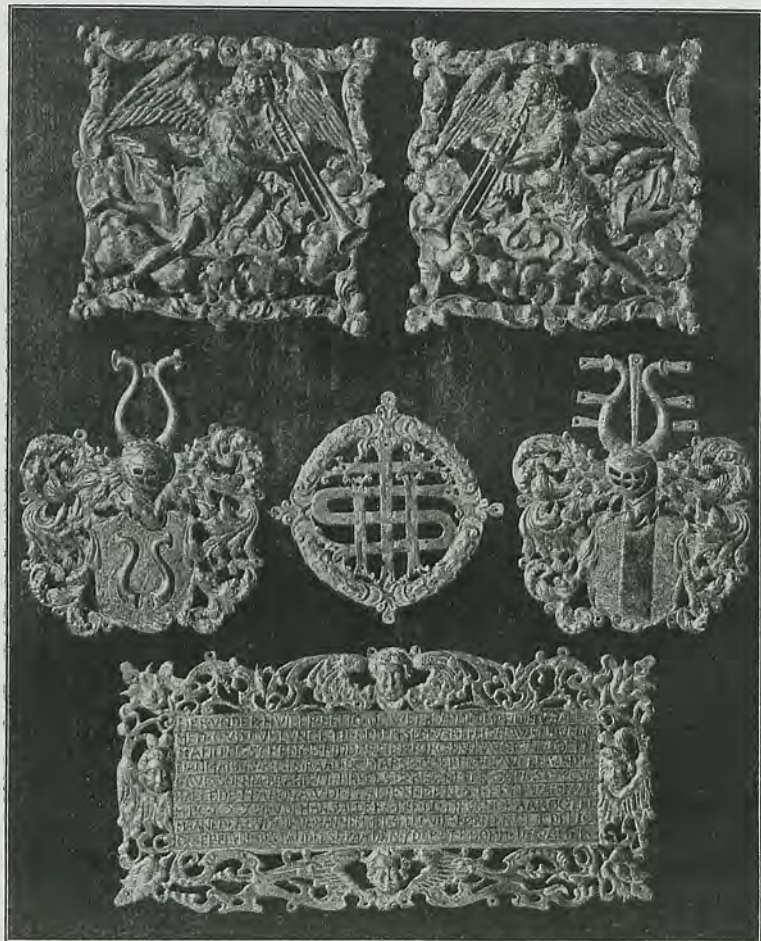


Fig. 3. Ligkistebeslag fra 1637.

Tid, langt smukkere og finere end de tilsvarende Stykker, som Nationalmuseet hidtil har ejet¹⁾).

¹⁾ Enkelte andre Ligkistebeslag stammer dels fra Tørring Kirkegaard, dels fra Nestved.

Baade for Nationalmuseet og for Dansk Folkemuseum har det altid været vanskeligt nøje at overholde den vilkaarlige Tidsgrænse, der skiller de to Museer. Paa Grænsen mellem de to Søstersamlings Omraader staar saaledes et Par Forøgelse til den lille Serie af Genstande, der belyser *Fortidens Overtro*, dels to smaa Lerkrukker, fundne i Grave, den ene fra Ibsker Kirkegaard paa Bornholm, den anden fra Brande ved Vejle og modtaget gennem Folketingsmand Jensen-Flø, dels et Besværgelsesbrev, der er skænket af Gaardejer Peder Nielsen, Hulegaard i Kjelderød ved Sorø. Paa den lille Papirslap, der fandtes indstukket i et Hul i en Stolpe fra Gaardens nu nedrevne Stald, er med grove Skriftræk fra Slutningen af 1600'erne skrevet:

Wdi vor Herris iesu Christi Nafn forbiuder
 ieg Alle signer oc Trold Maner At Skade
 dise Tuende Iesu Christi Tiener Necolaus
 Laureti f. et Zidzil Petri f. deri Melck
 Eller Quegz Nøte oc gafn At di icke
 Mere skall bekomme der Af End diefue
 len bekom af Maria Christi Moder
 hinders Melck oc det forbiuder ieg
 dem i Nomen faders Søns oc Hellig Aandz Amenn.

Af de enkelte *ynge Samlinger*, som opbevares i Nationalmuseet, er den hist.-farmaceutiske Samling forøget med et Par Krukker fra Stubbekøbing Apotek, skænkede af Apoteker Hoff-Hansen, og Signetsamlingen med enkelte Signeter, deriblandt et Malmstempel med Christian 7.'s Navneciffer, Gave fra Karetmager L. Christensen.

I Overensstemmelse med den ifjor nævnte Skrivelse om Nationalmuseets Kontrol med kasseret Inventar fra Slotte og Statsbygninger har Museet fra Statsinventarierne modtaget en Række Ovnplader, der for største Delen dog straks er overladte til Dansk Folkemuseum.

Som Gaver er endvidere modtaget en Husbrand fra Agtrup ved Kolding (fra Gaardejer N. Birch), Brudstykker af Snitværk fra Engelholm (fra Billedskærer K. Dalin, Vejle), en Snustobaksdaase (fra Glashandler Ronges Dødsbo), en Sølvspiseske fra

1703 med Køge Bys Stempel (fra Baron O. Reedtz-Thott, Fedgaard), en nordslesvigsk Fæstensring i Rokokostil (fra Guldsmed Kyster, Kolding), en Silkekjole fra Tiden c. 1775 (fra fhv. Kordegn Viggo Holm) samt forskellige Haandværksredskaber, deribl. Forme til Kattuntrykning (fra Farver Wiggers, Svendborg) og Tværøkser til Tømmerbrug (ved Arkitekt Zangenberg, Sorø, den ene som Gave fra Gaardejer Ludv. Petersen i Broby).

Af Hensyn til den Betydning, som Redskaberne har for Forstaaelsen af Haandværkets Historie, vil Nationalmuseet fremtidig med megen Tak modtage saadanne gamle Haandværkersager, især Murer-, Tømrer- og Snedkerredskaber samt Haandværksøkser af enhver Art, for deraf at danne en Studiesamling, som senere skal blive overdraget til den Institution, hvor de bedst hører hjemme.

Museets historisk-topografiske Billedsamling er vokset med 793 Numre, Samlingen af fotografiske Plader fra 12500 til 13579.

Billed- og Boggaver er, foruden fra det kgl. nord. Oldskriftselskab, modtagne fra Ingeniør F. C. Becker, Doct. phil. L. Bobé, Arkitekt Chr. Borch (Opmaaling af Helligkorsgade 20, Kolding), Cand. jur. Chr. Christensen, Cand. phil. Victor P. Christensen, Arkitekt Chas. Christensen, Arkitekt Mogens Clemmensen, Tandlæge Friis, Kolding, Arkitekt H. Glahn, Nykøbing F., Murermester Hansen, Nyborg, Læge J. W. S. Johnson, Arkitekt Emil Jørgensen (Opmaalingskopier af Dragsholm), Universitetsstipendiat O. Kolsrud, Frk. E. Konstantin Hansen, Cand. mag. Vilh. Lorenzen, Blikkenslagermester Maribo, Postmester Michaelsen, Randers, Doct. phil. V. Møllerup, Pastor John M. Møller, Kunstmaler Jens Møller Jensen, Frk. Elna Mygdal, Museumsinspektør Neergaard, Arkitekt Norn, Horsens, Lærer Lauritz Petersen, Helsingør, Bygningsinspektør Vilh. Petersen, Odense, fhv. Lærer Hans Rasmussen, Odense, Excell. Lensbaron Reedtz-Thott, Gaunø, Arkitekt A. Roland, Stockholm, Enkefru Rondahl, Lensbaron Rosenkrantz, Rosenholm, Museumsdirektør Sauer mann, Flensborg, Lærer Vald. Seeger, Fredensborg, Pastor Smith, Viborg, Doct. G. Upmarck, Stockholm, Stud. mag. Kai C. Uldall, Arkitekt Zangenberg, Sorø. Endvidere fra Dansk Folkemuseum, Kunstindustrimuseet, Nationalhistorisk Museum, Kallundborg Museum, Stiftsmuseet i Maribo, Museet paa Koldinghus, Kunstgewerbemuseet i Flensborg, Museet i Lübeck, kgl. Livrustkammeret i Stockholm, Norsk Folkemuseum, Rigsarkivet, det norske Rigsarkiv, kgl. Bibliotek; Københavns

Vej- og Kloakvæsen, Københavns Brandforsikring, Helsingør Kommune, Foreningen til gamle Bygningers Bevaring, Akademisk Arkitektforening, Foreningen af 3. Decbr. 1892.

De systematiske *Landsundersøgelser* er fortsatte efter lignende Maalestok som det forudgaaende Aar; idet man særligt har koncentreret Arbejdet i Sydsjælland, hvor der er undersøgt, beskrevet og gennemfotograferet 40 Kirker¹⁾. I Samarbejde med Nationalhistorisk Museum paa Frederiksborg er der foretaget Besøg paa Herregaardene Bækkeskov, Engelholm, Iselingen, Klintholm, Liljendal, Lundbygaard, Oremandsgaard, Petersgaard og Rosenfeld samt Orebygaard paa Lolland. Endvidere er der paabegyndt en Undersøgelse af de meget interessante Bygninger paa Gjorslev i Stevns; Besidderne af alle disse Gaarde skylder de samarbejdende Museer den bedste Tak for velvillig Imødekommenhed og Gæstfrihed.

Ved Siden af disse Undersøgelser, hvortil kunde føjes adskillige mindre Undersøgelser af Voldsteder, Ruiner og Bøndergaarde, foretagne paa de samme Rejser, er ogsaa den ifjor paabegyndte systematiske Købstadsfotografering fortsat, idet alle Byerne paa Lolland og Falster samt Roskilde, Kallundborg og Odense er gennemfotograferede. Desuden er der taget supplerende Fotografier i Horsens, saaledes at Optagelsernes Tal er ialt c. 650. I alle Tilfælde har Kommunerne ydet økonomisk Støtte og modtaget en Serie Aftryk af Fotografierne.

Til Fordel for disse systematiske Undersøgelsesarbejder, som foretages for Museets ordinære Bevillinger, er de mere tilfældige Undersøgelser iaar ligesom ifjor begrænsede saa meget, som det har ladet sig gøre, og kun iværksatte, hvor Museets Indgriben var absolut nødvendig.

Kirker, Kirketomter og Klostre. Større Udgravninger er kun foretagne paa *Antvorskov*, hvor Direktør V. Schou, hvis histo-

¹⁾ 5 Kirker i Møenbo Herred og 10 Kirker i Stevns er undersøgte af Arkitekt Helge B. Holm og Chr. Axel Jensen, 9 Kirker i Baarse H. af Arkitekt Hauning og M. Mackeprang, 4 Kirker i Alsted H. af M. Mackeprang og 12 Kirker i Tune H. af Arkitekt K. Barfoed og Magister P. Nørlund.

riske Interesser atter og atter er kommet Museet tilgode, har iværksat en Udgravning af Klosterkirkens Fundamenter, der ligger under den nuværende Hovedbygningens Have, og trods alle Ødelæggelser lykkedes det her at finde saa meget af Grundmurene, at den lange og smalle Kirkes Plan lader sig bestemme og maale. I *Odense*, hvor der er undersøgt nogle Fundamenter øst for St. Knuds Kirkes Østgavl, sikkert ældre end den nuværende Bygning, er der endvidere foretaget forberedende Undersøgelser af de fra Klareklosteret stammende Murlevninger i den gamle Bispegaard og af de tiloversblevne Mure af St. Knuds Kloster. Paa *Øm* Klosters Tomt er Udgravningerne fortsatte. I øvrigt har der kun været Lejlighed til mindre Arbejder som Overførelsen af et Kapitel fra Skibstedgaard til *Vestervig* Kloster, Udgravning af romanske Grave paa *Vissingkloster* og til Undersøgelser af Kirkelader i *Vinding* og *Kousted*.

Herregaarde, Borgruiner og Voldsteder har krævet mere Arbejde. De langvarige Udgravninger er fortsatte paa *Søborg*, paa *Boringholm* ved Horsens og paa *Ravnsborg*, hvor Grev Krag-Juel-Vind-Frijs til Juellinge ligesom de foregaaende Aar har stillet Arbejdskraft til Museets Disposition, og hvor hele søndre Ringmur afdækkedes, saaledes at det nu er lykkedes at vinde klar Forstaaelse af det ejendommelige Fæstningsanlæg¹⁾. Vedligeholdelses- og Istandsættelsesarbejder har været særlig omfattende paa *Hammershus*, hvor Reparationen af den store Magasinbygningens Østmur fuldendtes, medens den brede Stentrappe op til Batteriet Katten og forskellige Parter langs den søndre Fæstningsmur fremgravedes. Af mindre Voldsteder er undersøgt *Nebbegaard* i Holmans Herred. Paa Tomten af *Barritskov* (sml. S. 17) har Grev Brockenhuus-Schack sat Museet i Stand til at foretage Udgravninger, hvorved der er afdækket Mure af flere middelalderlige Bygninger ældre end den ældste af de ifjor nedrevne Bygninger. Paa Herregaarden *Tiirsbæk* ved Vejle Fjord har Museet ved velvillig Imødekommenhed fra Kammerjunkeren, Godsejer F. Neergaard haft Lejlighed til at følge den under Le-

¹⁾ C. M. Smidt i Lolland-Falsters historiske Aarvog 1916 S. 84.

delse af Arkitekt G. Tvede foretagne Istandsættelse af Bygnin-
gens Mure, hvorved der er vundet Klarhed over Gaardens Op-
førelseshistorie, som falder i Perioden c. 1550—70. Lignende
Undersøgelser er foretagne paa *Nørlund* (ved Arkitekt Mogens
Clemmensen), medens Museet paa den fynske *Rygaard* har
kunnet følge de af Stamhuset Moltkenborg ved Arkitekt Ivar
Bentsen udførte Sikringsarbejder, som særlig gjaldt Funderingen



Fig. 4. Nørrebro.

af Nordfløjens Gavle og nordre Langmur, og hvorved det for-
haabentlig vil lykkes at bevare en af vore smukkeste og mest
maleriske gamle Herregaardsbygninger mod den Ødelæggelse,
der truede den, fordi de gamle Fundamenter svigtede.

Ogsaa i *Købstæderne* har der været Lejlighed til Under-
søgelser af middelalderlige Fæstningsanlæg. I *Aalborg* har man
saaledes ved Grundgravning truffet paa et Stykke af Graven om
det middelalderlige Aalborghus, i *Roskilde* har man ved lignende

Gravninger kunnet iagttage et Profil af Stadens gamle Grav (i Jernbanegade 34), og i *København* har Udgravningerne til Boulevardbanen afdækket betydelige Rester af den gamle Nørrebro for Enden af Nørregade, der maatte undersøges i største Hast, inden de, ligesom de sidste Rester af Hanetaarnet, sløjfedes af Gravemaskinen; Nationalmuseet skylder Statsbaneanlæggens Ingeniører Tak, fordi der under de vanskelige Forhold blev taget Hensyn til de arkæologiske Ønsker.

I *Nestved* undersøgtes endvidere Fundamenterne af Borgmester Mogens Tuesens Badstue, som fremkom ved en Udvidelse af Byens Gasværk¹). Derimod har Aarets ringe Byggevirkksomhed medført, at man kun i ganske enkelte Tilfælde har maattet beskæftige sig med Købstadbygninger. Paa Torvet i *Horsens* er de russiske Prinsessers Palæ ombygget, hvorved der fremkom Brudstykker af en Bindingsværksbygning i Ungrenæssancestil, men desværre saa medtagne, at intet lod sig bevare²). I *Kolding* har Museet deltaget i Undersøgelsen af det karakteristiske Gavllhus Helligkorsgade 18, en af Landets ældste, velbevarede og daterede Bindingsværksbygninger, som efter dens mangeaarige Ejer, Skomagermester P. M. Møllers Død er købt af tre Koldingborgere, Kæmner Brandorff, Guldsmed H. Kyster og Grosserer Ræder, hvis Interesse og Offervillighed har muliggjort Bygningens Bevaring og Istandsættelse. Restaureringen er, med Understøttelse af Foreningen til gamle Bygningers Bevaring, foretaget af Arkitekt Chr. Borch, og selv om det baade praktisk og teoretisk var umuligt at genskabe dets Interiører af de Rester af Malerier og Paneler, som fandtes i dets indre, og hvorom den gamle Ejer tidligere har givet Museet gode Oplysninger, er dog det ydre bragt i smuk Stand. Døroverliggeren fra Bygningens Opførelsesaar, 1589, kunde genindsættes paa sin oprindelige Plads i Façaden, den gamle Dørfløj med den jernbeslaaede Over- og Nederdør anbringes i Dørstedet derunder

¹) Udførlig Redegørelse af Hugo Matthiessen i Præstø Amts hist. Aarb. 1915, sml. ovenfor Side 58.

²) Horsens Museum erhvervede Bygningsdele fra 18. Aarb.

og det stærkt ændrede Tømmerværk i Gadegavlens nederste Stokværk rekonstrueres efter Museets Iagttagelser, der tyder i Retning af, at der i Stuen har været Butiksskodder, en ejendommelig Indretning, der kun er sporet i et enkelt andet Sted (jvfr. Ældre nord. Architekter, Samling 6, Række 2, Blad 14—17).

Af andre Monumenter er undersøgt to *Teglovne*, den ene i *Faaborg*, den anden i *Lindeballe* ved Vejle¹⁾. Især den sidste

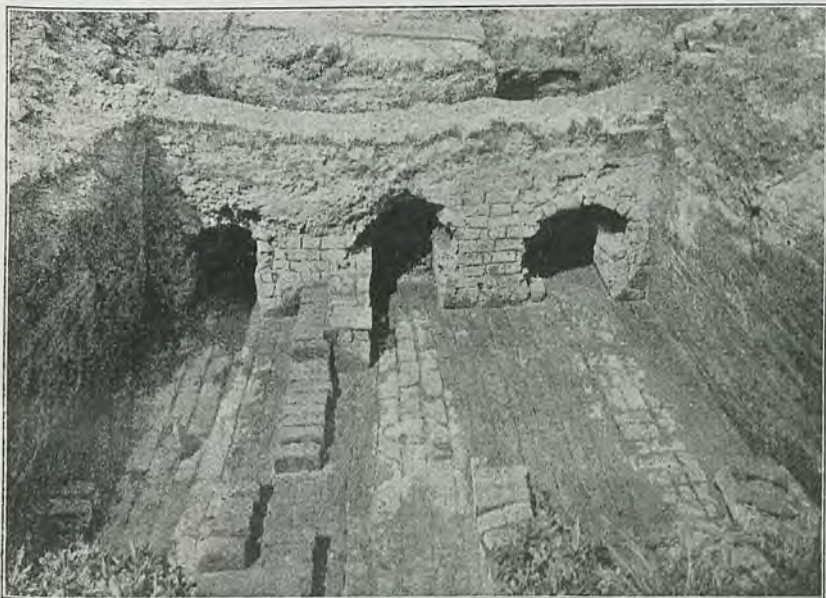


Fig. 5. Teglovn i Lindeballe.

har betydelig Interesse, da den stod usædvanligt godt bevaret, med tre Fyrhuller, Gulv og alle fire Sider i Behold, ja endogsaa saa urørt, at Mursten af den sidste Brænding endnu fandtes stablede i Ovnens Indre. Hvorfor den er bleven forladt, kan næppe udredes, men ved omhyggelige Murstensmaalinge har Arkitekt C. M. Smidt kunnet paavise, at denne Teglovn

¹⁾ Lærer R. Mortensen, hvem Nationalmuseet skylder Meddelelse om Fundet, har delvis benyttet Museets Iagttagelser i en Opsats i Vejle Amts Aarbog 1916 S. 1.

har leveret Sten til de sentgotiske Dele af Lindeballe Kirke. Forøvrigt fandtes i de Gruslag, som dækkede Ruinen, ikke blot Munkesten, men ogsaa Munketagsten og enkelte trekløverprofilerede Formsten. Beboerne af Lindeballe Sogn viste megen Interesse for Fundet. Jordens Ejer, Sognefoged P. Larsen Jensen, har skænket Pladsen til Fredlysning, og med pekuniær Støtte fra Teglværksforeningen for Jylland og Teglværksforeningen af 1893 har Museet kunnet sikre Ruinens fremtidige Eksistens, idet den er bleven omgivet af et Hus med Betonmure og Tegltag. Sognebeboerne skænkede Træmaterialet og besørgede Kørslerne.

Sammen med de stedlige Grundejer- og Turistforeninger har Nationalmuseet deltaget i en Istandsættelse af *Helene Kildes Blok i Tisvilde By*, hvorover der efter ældre Tegninger er genopført et Tag paa fire Stolper, og hvorpaa man atter har anbragt det gamle, i Afskrift bevarede Vers:

Dit hierte glemme ey at gøre Herren ære,
og hvad din haand formaar til dette sted at bære,
Af hvad værdi det er, af guld, af sølv, af penge.
Deraf faar kirken sit og Resten de, der trænge.

Fredlysninger. Købt til Fredlysning er et velbevaret *Voldsted* af tidligmiddelalderlig Type, liggende ved Bredden af *Kongshøj Aa* (Svindinge S., Gudme H., Svendborg A.). Den cirkelrunde Midtbanke, der rejser sig kegleformet over en Grundflade, hvis Diameter er c. 26 M., omgives af en tør Grav og en lav, ligeledes cirkelrund Ydervold, hvortil der mod Vest, hvor Anlægget ikke har været skærmet af Aa eller Mose, slutter sig en ydre Vold og Grav.

Fredlyst er desuden det saakaldte *Anna Hvides Hus* (før kaldet »Musereden«), nu *Museumsbygning i Svendborg*, en Bindingsværksbygning fra Tiden c. 1570, der restaureredes for et Par Aar siden, et Arbejde, hvorunder det lykkedes Nationalmuseet at bestemme Husets Alder og første Ejerinde (sml. Virksomhed 1913—14, Fra Arkiv og Museum V, S. 517).

Kalkmalerier. I Museets tidligere Aarsberetninger har det været fremhævet, at vore romanske Kalkmalerier, der er restaurerede efter ældre Fremgangsmaader, i adskillige Tilfælde ikke

viser sig modstandsdygtige og efterhaanden kan de komme saaledes i Forfald, at de i deres graa og udviskede Tilstand mispryder Kirkerne. Dette er saa meget sørgeligere, som de baade historisk og kunstnerisk hører til de værdifuldeste Fortidsminder i deres Art og meget nødigt skulde forsvinde. I en Aarrække har derfor Museets Kalkmalerirestaurator, Figurmaler Eigil Rothe, eksperimenteret med nye Fremgangsmaader, som har givet gode Resultater, og som ikke blot er benyttede ved Istandsættelser af nyfremdragne romanske Malerier, men ogsaa ved Genrestaureringer, især af det smukke Apsismaleri i Sæby Kirke (paany istandsat 1910) og af de berømte Malerier i Fjenneslevlille Kirke (genrestaurerede 1912). Iaar har det været nødvendigt at foretage lignende Arbejder i *Hjørlande* Kirke (Lyng-Frederiksborg H.), hvor de 1864 i Koret og paa Triumfmuren fremdragne Fresker, Scener af Kristi Lidelseshistorie, Gudslammet mellem Engle og rige romanske Ornamentborter¹⁾, rensedes og konserveredes.

Nyfundne romanske Kalkmalerier er istandsatte i *Kirkehyllinge* (Voldborg Herred). Paa Underfladen af Kirkens runde Korbue er der her malet tre af Mæanderborter indrammede Medaljoner, hvori der paa blaa Bund findes Brystbilleder, af hvilke det midterste ifølge en samtidig Indskrift forestiller Jomfru Maria, et af de andre vistnok Apostlen Andreas. Aabenbart har disse Korbuemalerier været Led i en større Udsmykning af Korbuet, saaledes som det kendes især fra Kirker paa Roskildeggen, men Haabet om i Hyllinge at finde et romansk Apsismaleri gik dog ikke i Opfyldelse; de meget sparsomme Malerier, der fandtes i Apsishvælvet, var ikke tidligt middelalderlige, men synes at have sluttet sig til Dekorationen af det sent gotiske Korhvælv (c. 1450). Til Gengæld havde imidlertid disse megen Interesse. I Østkappen er malet Engelen, der blæser i Domsbasunen, medens de døde forneden staar op af deres Grave og St. Mikael er i Færd med at veje Sjælene paa sin Vægt. Sluttende sig hertil fremstilles i Nordkappen de frelstes

¹⁾ Sml. Magnus Petersen: Kalkmalerier S. 95.

Sjæle, som St. Peder fører til Himmeriges Port, i Sydkappen de fordømtes Lidelser i Helvede, der er vist som et mægtigt, gabende Dyresvælg. I Hvælvingens vestre Kappe ses endelig en Fremstilling af Hellig Olafs Sejlads og hans Kamp med Trol-dene, et legendarisk Æmpe, som maa have været ret yndet af de sentkatholske Malere herhjemme. At restaurere det medtagne Billede af Kristus som Verdensdommer, der samtidig er blevet malet i den gamle Apsis, lod sig ikke gøre, men i Mod-sætning til dette Parti var selve Hvælvingssdekorationerne i god Stand og kunde bevares i deres Helhed. Det fortjener at fremhæves, at Menighedsraadet, da der var rejst Tvivl om Bibeholdelse af Helvedesscenen, bestemt fastholdt Ønsket om Restaureringen af alle fire Hvælvingsskapper.

Af Figurmaler Eigil Rothe er endvidere restaureret sentgotiske Dekorationer i *Bregninge* Kirke paa Ærø, hvor Skibets østre Hvælving er prydet med Ornamentter fra Aaret 1513. Det blev dog af Eigil Rothe paavist, at Malingerne ikke er ganske samtidige. Nogle Aar tidligere har man paa Ribberne malet de saa almindelige Sparremønstre, men 1513 har man forbedret Dekorationen ved Tilføjelsen af sentgotisk Planteværk, særlig en rig Blomsterranke paa Undersiden af Skjoldbuerne. Aars-tallet **mdriiii** er anbragt over et Narrehoved med Bjældehætte, hvis Mund falder sammen med et uregelmæssigt Hul, der er hugget gennem Hvælvkappen, førend det blev indrammet af Narrehovedet, og som Eigil Rothe med Rette har forklaret som Trækhul for Tovet til Primklokken, der efter katolsk Ritus ringes under Messen umiddelbart før Nadverkonsekrationen. Sam-tidig med denne Istandsættelse er det lykkedes at finde Figurmalerier i Kirkens Korparti, der forhaabentlig senere vil blive restaurerede.

Endelig er der i to Kirker nær København foretaget Kalk-malerirestaureringer paa Kirkernes egen Bekostning, men efter forudgaaende Undersøgelser og under Tilsyn af Museet.

I *Kongens Lyngby* Kirke, hvor der i en længere Aarrække har staaet et enkelt Hvælvingssæg med delvis fremdragne, urestau-

rerede Malerier¹⁾, blev der ved Kirkens Hovedstandsættelse i 1914—15 fundet Dekorationer i alle Langhusets Hvælvingsfag, omfattende en stor Mængde Figurer. I Kirkens østligste Hvælv ses fire Apostle, Kristus ledsaget af en lille knælende, mandlig Stifterfigur, Evangelister og Evangelisttegn, Engle og Helgener, hvoriblandt en Konge og Biskop Nicolaus samt paa Nordvæggen en Krucifixgruppe. I andet Hvælvingsfag forekommer et Dommedagsbillede og Scener af det første Menneskepars Historie, sluttende med deres jordiske Arbejde; Eva spinder, Adam holder sin Spade, og mellem dem leger tre Smaadrenge, af hvilke den ene rider paa Kæphest. I tredje Fag Treenigheden, Helgeninder og Helgener, den lidende Frelser, hvis Blod fra Vunderne strømmer ned i en Kalk, Hudflettelsen og Himmelfarten. I fjerde Hvælvning, den tidligere fremdragne, er Billederne fortrinsvis viede Kristi Lidelseshistorie, Korsdragningen, Kristus og Røverne paa Korset, en Pietàgruppe, den vantro Thomas og flere Helgenskikkelser, hvoriblandt S. Franciscus' Stigmatisering. Ejendommeligt er vestre Hvælvkappes indtil nu uforklarede, allegoriske Fremstilling af de syv Dødssynder, en stor, nøgen Figur, fra hvis Legemsdele der udgaar fiske-lignende Uhyrer med smaa Menneskeskikkelser i deres vidt opspilede Gab. Skønt Enkeltheder desværre er en Del medtagne, ses det dog, at Billedet i Hovedsagen svarer til det, der tidligere fandtes i Tirsted Kirke (Magn. Petersen: Kalkmalerier S. 75). Femte og vestligste Hvælvning er især viet Helgenmartyrier, Ursula, Sebastian og en Biskop falder for Pileskud, Erasmus martres og Johannes Døber henrettes. Fremdeles ses Kristoforus, Antonius og en Fremstilling af Lykkens Hjul. Malerierne, der stammer fra sidste Halvdel af 1400'erne, er grovt og flygtigt udførte og Farverne for en Del stærkt falmende (især er en Række Indskrifter i de Figurerne ledsagende Skriftbaand nu ulæselige), men de talrige, snart smaa, snart store Skikkelser, er omslyngede af Stregranker, hvori der fore-

¹⁾ Magnus Petersen: Kalkmalerier S. 88, hvis Beskrivelse dog er lidet fyldestgørende.

kommer mange forskellige Rosetter, Masker samt Dyrefigurer (Enhjørning, Ræv og Gaas m. m.), og Malerens Frygt for bare Pletter har faaet ham til at overbrodere alle Flader med Streger og Slyng, der trods deres Plumphed virker med en ejendommelig dekorativ Kraft.

I *Taarnby* Kirke paa Amager er der paa Hvælvene i Bygningens ældre Del, Skibet, omkring Aar 1400 malet Sparremønstre paa Ribberne, Rankeslyng og stiliserede Træer med Fugle og Dyr i Kapperne og nederst paa Undersiden af de to Gjordbuer anselige Evangelisttegn, af hvilke især Marcusløven fandtes velbevaret. Hvad der iagttoges paa Væggene af Figurbilleder, var for medtaget til at kunne restaureres. Hvælvingsdekorationerne istandsættes af Maler Ole Søndergaard, der ogsaa har udført Arbejdet i Lyngby.

Undersøgelser af Kalkmalerier er foretagne i Aagerup (Merløse H.) og Ruds Vedby (Løve H.) paa Sjælland, i Onsbjerg paa Samsø, i Thoreby paa Lolland, i Horseby paa Falster (Fortsættelse af tidligere paabegyndt Undersøgellesarbejde), samt i Gunderup (Fleskum H.) og Tise (Salling) i Nørrejyland.

Kirkeinventar. Istandsættelsesarbejderne er fortsatte paa ganske samme Maade som det foregaaende Aar, og en direkte Fortsættelse af de da afbrudte Arbejder er Restaureringen af Altertavlen i *S. Bjært* ved Kolding. Dennes Træværk (til hvis større Samlinger der allerede fra første Færd har været brugt smedede Jærnsøm i Stedet for Trænagler) var ret medtaget og hensynsløst mishandlet. Det 1881 bortsavede øverste Parti af Topstykket maatte rekonstrueres og de under Sidefelterne nedhængende Ornamentter tilføjes helt af nyt efter beslægtede Arbejder i Omegnen. Hvad Farverne angaar, har Tavlen i det sidste Hundredaar været overmalet tre Gange (1791 med krasse Kulører og Metaller paa overvejende blaa Bund), men under disse Farvelag kunde den oprindelige Staffering af Profiler og Snitværk genfindes i alle Enkeltheder undtagen i de fuldstændigt afskrabede Fyldingsfelter, hvori der nu blev malet Indskrifter, som kommer til at slutte sig til et Midtbilled af Niels Skovgaard. Da det i Danske Atlas (VII, 151) er oplyst, at der paa

Altertavlen har staaet 1624, er dette Aarstal tilligemed Restaureringsaaet malet paa to af de nye Tilføjelser.

Af større Arbejder er endvidere udført en Række Restaureringer af Prædikestole i Landets forskellige Egne.

Prædikestolen i *Karlsunde* (Tune H.) er et typisk Snedkerarbejde af Roskildeegnets dygtige og fine Senrenæssancemester (c. 1620), og dens oprindelige Staffering, der under de yngre Overmalinger genfandtes med stor Sikkerhed, vidner om, at dens Maler har staaet paa Højde med Billedskæreren og har arbejdet langt smagfuldere end den Konkurrent, der stafferede den beslægtede, ifjor restaurerede Prædikestol i Tune. Desværre var ogsaa her de oprindelige Indskrifter i Gesimsfrisen, der har staaet med gyldne Bogstaver paa blaa Bund, fuldstændigt ødelagte, men iøvrigt giver Prædikestolen i restaureret Stand et godt Billed af Renæssancens stærke og dog harmonisk virkende Farvepragt; Reliefferne efterligner Alabast, Rammestykkerne staar gennemgaaende mørkt, men i varierende Nuancer, bag de daarligst belyste Hjørnehermer mørkegrønne, bag de bedre belyste mørkebrune — et lille Vidnesbyrd om, at en dygtig Renæssancestafferer arbejdede med megen Omtanke —, Ornamentbundene brune med mørkegrønne og graarøde Kassettesyng, Listerne delvis graa med grønne Marmoraarer. I de glatte Fodfelter har der mod Sædvane ikke været Indskrifter, men store, malede Bosser med røde og grønne Lasurer, og tilsvarende metalstraalende Farver er brugt paa Frugtklaser og andre Detaljer af det dekorative Snitværk. I øvrigt er der ogsaa i ret stor Udstrækning laseret med rødt og grønt paa hvid Undermaling (eller direkte paa Kridtgrunden?), men i al deres Pragt respekterer og fremhæver Farverne dog Snedkerarbejdets Arkitektur.

Prædikestolen i *Dronninglund* Kirke i Vendsyssel var fra første Færd en Stol af almindelig Størrelse, beslægtet med Stolen i Aalborg Vor Frue K.; men ved en Restaurering, foretagen under Prinsesse Sofie Hedeveg, der som Ejer af Dronninglund (Hundslund Kloster) gjorde meget for at smykke den gamle Klosterkirke, har den faaet betydelige Tilføjelser i Enevoldsbarokkens Smag, især en mægtig Himmel, og ligeledes i Be-

gyndelsen af 1700'erne er Opgangsportalen og det lange Trappepanel tilføjet. Stafferingens Historie viste sig at svare til Træværkets. Under usædvanlig hæsle moderne Kulører og tre andre Farvelag fandtes en Staffering fra 1719, der paa selve den gamle Stol dækkede en sparsom, partiel Bemaling, omtrent som den, der er fremdraget paa Prædikestolslektoriet i Tise Kirke. Paa Grund af de væsentlige Tilføjelser fra Prinsessens Tid fulgtes her i Dronninglund selvfølgelig Farvevalget fra 1719 med dets Brug af Guld, Rødt, Hvidt og Brunt. Paa Himmelen, hvis karakteristiske Snitværk af blødt, stærkt ormædt Træ maatte konserveres og suppleres, fandtes Prinsessens Monogram og Rigsvaabnet, paa Opgangspanelet, der delvis maa være tilføjet c. 1730, forskellige Malerier, forestillende Syndefaldet og religiøse Allegorier i pietistisk Smag, saaledes som de kendes fra forskellige nørrejydske Kirker.

Prædikestolen i *Skjern* Kirke (Bølling H.), der er opsat 1627 af Erik Pedersøn i Ganer, er et af de forholdsvis sjældne Snitværksarbejder, der har bevaret sin oprindelige Staffering, og det er en Selvfølge, at denne kun er forsigtigt rensset og udbedret. Fint og dæmpet virker denne delvise Staffering, Guld, Lasurer og Indskrifter, sammen med det gamle Egetræ, og ganske modsat de fleste andre Restaureringer, hvorved de forefundne Farvespor males af nyt, uden at der gaas paa Akkord med Nutidens Angst for kraftige Farver, er det nye her indskrænket til Udbedringer, man kunde fristes til at kalde »usynlige Lapper«. Selv om Lasurerne er falmende saa stærkt, at man stundom næppe kan bestemme deres oprindelige Farver, er de ikke blevne opmalede, og hvor Mangler maatte udbedres, er det nye nøje afpasset efter det gamle. For saa vidt er et Arbejde af denne Art utaknemligt, som en Lægmand knap vil mærke, at det overhovedet er blevet gjort, og daarligt vil forstaa, at der ogsaa her har været alvorlige Vanskeligheder at overvinde, dels med at sikre og supplere Træværket, hvor det var ødelagt, dels med at rense de gamle Farver uden at ødelægge noget. Vanskelighederne øgedes derved, at enkelte Partier var blevne overstrøgne i senere Tid, men det lykkedes dog

paa Opgangspanelet og paa Himmelen at fremdrage de malede Maureskornamenter, som efterligner Intarsia (Indlægning).

Prædikestolen i *Vejle* Kirke, hvis Istandsættelse helt og holdent er bekostet af Kirken selv, men udført af Nationalmuseets Medarbejder, Maler Kr. Due, var i Modsætning til Skjernstolen helt overmalet, og den hæslige, lyse Egetræsaadring vansirede i højeste Grad det ganske enkle, men omhyggelige og velproportionerede Snedkerarbejde. Men Istandsættelsen blev dog ogsaa her delvis en Konservering; takket være de tekniske Erfaringer, som Maler Niels Termansen efterhaanden har vundet, lykkedes det her i Felterne at fremdrage Bomærkekartoucher, som de oprindelige Givere har ladet paamale, næsten uskadte. De holder sig til Træets Farver, og Stafferingen har i det hele været usædvanlig enkel, væsentlig indskrænket til Forgylndning (med eller uden Lasur) af enkelte Detaljer, og til de oprindelige Indskrifter: »Anno 1576 da lod S. Clement Sørensøn B. i Welle barnfødt i Ribe giøre denne Prædikstol paa hans egen bekostning Oc Anno 1600 er den effter Lensmandens E. oc W. Caspar Marckdaners befaling, Forandrit till dete sted af hans Effterladne Hustru, Maren S. Cleme(nt) Sø(rensøns) oc hans«

Ligeledes for Kirkens egen Regning er istandsat Prædikestolen i *Aarslev* Kirke ved Nyborg, et ganske enkelt Snedkerarbejde, hvorpaa det lykkedes at fremdrage Evangelistmalerier samt en Indskrift: »Anno 1606 lod Erlig oc Welbyrdig Jens Krvkov thil aarsløwgaard stafere denne predicke stool«.

Et mindre Bidrag er ydet til Istandsættelsen af Prædikestolen i *Kvong* ved Varde, et Renæssancearbejde, der ligesom Kirkens ifjor restaurerede Altertavle var stafferet i 1700'erne og derfor kunde istandsættes saaledes, at Kirkerummet virker harmonisk. I *Nørholm* Kirke ved Nibe er den 1632 snedkrede, 1643 malede Prædikestol, der overvejende staar med sine gamle Farver, konserveret og udbedret tilligemed et Pulpitur med Apostelmalerier samt to Epitafier, det ene over Søren Bertelsen Kierulf, † 1659 (opsat af Enken 1660), det andet over Mads Søfrensøn og hans Hustru Maren Povelsdatter Kraasz.

Paa forskellig Maade har Nationalmuseet endvidere gennem

sine Medarbejdere medvirket ved Istandsættelser af Inventariet i *Vedersø Kirke* ved Ringkøbing, hvor der paa Grundlag af en delvis overmalet Staffering fra 18de Aarh. er skabt et hyggeligt Kirkeinteriør. Prædikestolen er et Ringkøbing-Snedkerarbejde i



Fig. 6. Gravsten over Peder Basse til Sjørup, † 1639.

Højrenæssancestil (c. 1600) med Malerier og Indskrifter fra Pietismens Tid, og Altertavlen er omdannet og stafet paa samme Tid, hvorfra ogsaa en malerisk Herskabsstol for Herregaarden Aabjerg stammer. Noget friere er Inventaret i *Viuf Kirke* ved Kolding behandlet, der helt igennem stammer fra 18de Aarh.,

men hvis oprindelige Maling viste sig at være usædvanlig farvelig, og som derfor dekoreredes med Stafferingsmotiver fra andre, samtidige Arbejder. Begge disse Istandsættelser er udførte af Maler H. Munch.

Mindre Konserveringsarbejder er udførte til *Ugilt* Kirke ved Hjørring, hvor et sentromansk Krucifix er behandlet mod Træorm og dets nymodens Korstræ fornyet, og til *Spjellerup* Kirke ved Fakse, hvor et Par smukke Sidefigurer til et sentgotisk Krucifix, der ved Museets Undersøgelse af Kirken fandtes paa Kirkeloftet, efter Konserveringen er genopstillede i Kirken. For *Frederiksberg* Kirke, for *Jannerup* Kirke i Thy og for *Gylling* Kirke ved Aarhus har Museet besørget Istandsættelser af ældre Messehagler ved Frk. E. Garde. Til *Saksild* Kirke er repareret en Lysearm med en malet Indskriftplade, til *Kongsted* Kirke ved Fakse er konserveret en ved Gravning under Kirkegulvet fundet Ligkisteplade med udførlige Personalialia over Sognepræst Hans Søfrensen, død 17. Juli 1652, til *Vejby* Kirke i Salling en Kaarde fra 18de Aarh., der sikkert har ligget paa en nu nedgravet Ligkiste.

Ligsten er bekostede rejste i fem forskellige Kirker. I *Langaa* Kirke paa Fyen en smuk Sten over Johan Urne († 1537) og hans Hustru Anne Rønnev, ovenpaa hvilken man havde anbragt Kirkens Kulkasse, i *Lidemark* Kirke ved Køge en anselig Højrenæssancesten over Hartvig Høicken til Taagerødgaard († 1595), hans Hustru og hans Svigermoder, i *Vellerslev* ved Ringsted fire Sten, deriblandt en over Peder Basse til Sørup († 1639 som sidste Mand af sin Slægt), der laa halvt skjult og halvt udslidt under Altersranken og ved Optagelsen ogsaa viste sig at have et ældre, velbevaret Relief paa Undersiden¹⁾, samt et Par Bondeligsten i *Frerslev* Kirke ved Haslev (den ældste fra 1591). I *Ejstrup* Kirke (Vrads Herred) er konserveret to Gravrammer fra 1685 over en Herredskriver Niels Jensen og hans Hustru.

¹⁾ Forklaringen herpaa er den, at P. B. har bekostet Stenen allerede i Aaret 1600, men efter at han 1601 havde indgaaet Ægteskab, har han ladet Stenen vende for ogsaa at faa sin Hustrus Billede paa Mindesmærket.

Kun to Kirkeklokker har været anmeldte til Omstøbning, og heldigvis begge uden Betydning (Haderup 1697, Sinding 1811).

Skønt der saaledes maa siges at være udført meget Arbejde i Forhold til Kirkeinventarbevillingens Midler, maa det dog stadigt gentages, at det vedblivende kun er muligt at efterkomme et Mindretal af alle de mange Anmodninger om pекuniar Understøttelse, som aarligt strømmer ind, og det kan ikke nægtes, at Museet stundom (trods Kultusministeriets Cirkulære ¹²/₁₂ 1895) slet ikke faar Meddelelser selv om store Restaureringsarbejder. Der kunde fremføres flere triste Eksempler herpaa, men det maa være tilstrækkeligt at nævne det sørgeiligste: Prædikestolen i Bogense Kirke, der er blevet fuldstændigt rensed for sine gamle Farver, endogsaa saa grundigt, at et Fag, der var vendt ind mod Væggen og saaledes havde undgaet senere Overmalinger, er blevet afætsed lige saa grundigt som de synlige Dele. At man har handlet i god Tro, i det mindste fra de kirkelige Myndigheders Side, derom kan der i det nævnte Tilfælde ikke være Tvivl. Men det er unægteligt trist, at noget saadant kan finde Sted, og at Museets Arbejder og Rettigheder er saa lidet kendte og agtede, og det vil derfor sikkert forstaas, at Nationalmuseet med Længsel imødeser en ny og bedre Synslov.

OMBYGGEDE KIRKER OG KIRKEUDVIDELSER.

Af M. MACKEPFRANG.

»Architekten« indeholder for 23. Febr. dette Aar nedenstaaende Artikel, som vi med Forfatterens, Museumsdirektør, Dr. Mackeprangs Tilladelse aftrykker her.

Det er velkendt, at det langt overvejende Flertal af vore Kirker og da navnlig vore Landsbykirker gaar tilbage til Middelalderen. I hvor høj Grad dette er Tilfældet, er dog aldrig bleven optalt og der skal derfor i det følgende gøres et Forsøg herpaa.