

FISKERIET OG MUSEERNE

Af *Holger Rasmussen**).

Fiskeriet er et af de ældste Erhverv i vort Land. I Aartusinderne før Bondebruget holdt sit Indtog herhjemme, har det sammen med Jagten dannet Grundlag for vore Forfædres Eksistens. Endnu i Dag hævder det sig som et af den danske Befolknings Hovederhverv.

Kun spredt og ufuldstændig er vor Viden om Fiskeriets Historie i de mange Aar, der ligger forud for vor egen Tid. Af Affaldsbunkerne ved vore Forfædres Bopladser ser vi, hvilke Fisk der er blevet fanget og anvendt i Husholdningen. Fund af Redskaber giver os ogsaa Besked om, hvilke Fangstmetoder man har anvendt. Vi kender fra vor Oldtid Fiskekroge af saavel Ben, Flint som Metal¹⁾. Fiskelystre af Ben eller Metal anvendt enten til Kast eller Stangning forekommer ligeledes. I de allersidste Aar har den ivrige Tørvegravning bragt Rester af Fletværksruser for en Dag, og den sandsynlige Antagelse af saadanne Fiskefælders Tilstedeværelse i vor Oldtid er nu en fastslaaet Kendsgerning²⁾. Endnu har intet heldigt Fund herhjemme bragt egentlige Fiskegarn for Dagens Lys. Sten, hvis Form gør dem fortrinligt egnede til Netsænkere, forekommer dog almindeligt blandt Oldsagerne fra Bopladslagene, og et andet vigtigt Indicium i samme Retning synes mig at være et lille Redskab af Ben, velkendt fra Ældre

*) Foredrag ved Dansk kulturhistorisk Museumsforenings Aarsmøde i København 1. September 1944.

1) Becker i »Fra Nationalmuseets Arbejdsmark« 1941, p. 35—38.

2) Samme i Aarbøger f. nord. Oldkyndighed 1941, p. 131 ff., og i Fra det gamle Gilleleje 1943, p. 70 ff.

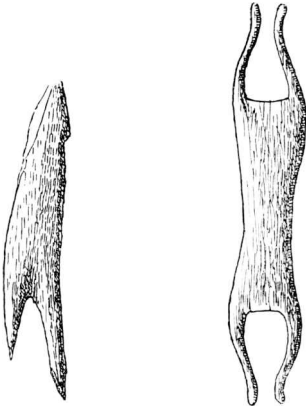


Fig. 1. Netknyttene. a) Mullerupbopladsen, Ældre Stenalder, cf. Aarb. 1903, Fig. 35. b) Vogulsk Netknytter, Nutiden, cf. Sirelius: Suomen Kansanomaista Kulttuuria, Helsinki 1919, Tavle XII, Fig. 12.

Stenalderens Fund. Det er et Benstykke, hvis ene Ende er gaffelformet tilsnittet. Den anden Ende synes paa alle Stykker at være afbrudt, men har uden al Tvivl været tildannet paa samme Maade. Man har antaget, at dette Redskab har været anvendt til Knytning af Net³⁾, og denne Antagelse vinder afgjort i Sandsynlighed ved Kendskabet til Naale af lignende Form, der vides at have været anvendt til Fremstilling af Fiskegarn (jvf. Fig. 1). Først senere er man naaet frem til den mere hensigtsmæssige Naaleform, hvor den ene Ende lukkes, hvorved Naalen lettere føres gennem Maskerne uden at hænge i. Et heldigt Fund vil sikkert en Dag give os et Fiskegarn med knyttede Masker fra vor Oldtid.

Er vort Kendskab til Oldtidens fiskeriet saaledes relativt fyldigt, saa gælder dette desværre ikke om de følgende Aarhundreder. Vi ved vel, at det middelalderlige Fiskeri efter Sild var en Faktor af stor økonomisk Betydning, baade da det dreves i Sundet og senere i Limfjorden. Men vor Viden om dette Fiskeris Redskaber og Metoder er ringe. Hvad der her kan gøres, er en systematisk Gennemgang af Tidens skriftlige Kilder og af de Fund, der rummes paa vore Museer, fra denne Periode. Og saa navnlig Haabet om, at kommende Fund fra Middelalderlagene i vore Byer og Borge kan give os et fyldigere Materiale i Hænde.

³⁾ Sarauw i Aarb. 1903, p. 263—65. Friis Johansen i Aarb. 1919, p. 106.

Indtil videre maa man tænke sig Udviklingen fortsat jævnt igennem disse Aar med de Nyheder, som Samkvemmet med Europas øvrige Stater har budt den danske Befolkning, først de nordtyske Stæder, senere især Hollænderne, der tidligt udviklede et betydeligt Havfiskeri, der ogsaa førte dem til danske Farvande. Fra Statens Side gjordes der flere Gange betydelige Forsøg paa at knytte direkte Forbindelse med den hollandske Kultur ved Indkaldelse af Hollændere. Man har tidligere ment, at disse Hollænderes største Opgave skulde have ligget indenfor Landbruget. Utvivlsomt har de ogsaa haft en ikke ringe Betydning for Fiskeriets Udvikling.

Intet af dette betød dog et afgørende Brud i Udviklingen. Det kom imidlertid, da den voldsomme tekniske Udvikling slog hele det gamle Samfund i Stykker. Som de fleste vel vil vide, begyndte denne i England i Aarene lige før 1800, da man dels fandt ud af at anvende Dampen som Drivkraft, dels at konstruere en Mængde forskellige Maskiner, der gjorde det muligt at udnytte denne nye Drivkraft effektivt. Hvor meget det har betydet for hele den materielle Kulturs Omformning er det vanskeligt at opregne i Korthed. Det maa i denne Sammenhæng være nok at pege paa, hvad det betød for vort eget Lands to gamle Erhverv: Landbruget og Fiskeriet.

Det var under Indtryk af den nye Udvikling, at det danske Landbrug blev lagt om fra overvejende kornproducerende til Producent af overvejende dyriske Produkter. Dette Omsving muliggjordes ved, at man tog den nye Teknik i sin Tjeneste. Men i de samme Aar skete en ligeløbende Udvikling indenfor Fiskeriet. Hidtil havde man her været henvist til selv at tilvirke sine Fangstredskaber og Fartøjer, og ved Benyttelsen af dem var man stærkt afhængig af Vejr og Vind. Man fik nu Midler i Hænde, hvorved man delvis kunde sætte sig ud herover. Ligesom indenfor Landbruget var det til Dels Folk udenfor Erhvervet, der var virksomme for, at man skulde gaa i Gang med det nye. Gennem Smaapjecer, der var billigt til Salg i alle Landets Boglader, søgte man at udbrede Kendskabet til de Nyopfindelser, der var sket saavel i Udlandet som herhjemme. Man veg endog ikke tilbage



Fig. 2. Bæltsbaade ved Anløbsbro, Reersø. Den gamle, sejldrevne Bæltsbaadstype til Sildefangst med Drivgarn har nu ganske maattet vige for det mekaniserede Fiskeris Kuttere.

Th. Gravlund fot. ca. 1910.

for at foretage praktiske Forsøg eller tilskynde andre dertil. Som Eksempel kan nævnes den tidligere Studedriver, Jens Laursen Væver, der gav sig til Fiskeriet og i 1848 opfandt Snurrevaad-
det, vel nok det betydeligste Bidrag til Fiskeredskaberne i nyere Tid.

Den private Foretagsomhed fik ogsaa Støtte af Staten. Flere af de Folk, der af Interesse for Sagen havde paabegyndt Arbejdet, knyttedes til Indenrigsministeriet, under hvem Fiskeriet da sorterede. En af Ministeriets første Opgaver var at skaffe sig et Overblik over, hvorledes status quo inden for Erhvervet var. Den Mand, hvem Opgaven betroedes, var Skuespilleren A. J. Smidth, der i Aarene 1859—60 berejste de allerfleste danske Fiskepladser.

Paa Trods af sin Uddannelse maa Smidth siges at have løst sin Opgave paa fortræffelig Maade, hvad hans Beretning, der tryktes ifølge Indenrigsministeriets Foranstaltning, tydeligt vi-



Fig. 3. Redskabshytte fra Midskov, Hindsholm. Saadanne primitive Hytter til Opbevaring af Sejl og Garn var tidligere almindelige ved mange Fiskerlejer. Nu er de næsten overalt borte.

Nationalmuseet fot. 1943.

ser⁴⁾. Hans Opgave var dog ikke alene iagttagende. Han medførte ogsaa Prøver paa moderne Fiskeredskaber, som demonstreredes for Fiskerne, og han skulde ligeledes indgive Forslag til Ministeriet om, paa hvad Maade Fiskeriet kunde ophjælpes. Regeringens betydeligste Indsats blev dog den Forbedring af Trafikmidlerne (Anlæggelse af Jernbaner og Havne), der fandt Sted i de samme Aar, og hvorved der for Fiskeriet skabtes Mulighed for en effektiv Afsætning af Fangsten.

Fra dette Tidspunkt og især fra 90erne skete Overgangen til det moderne Fiskeri med stærke Skridt, saaledes at det traditionsbundne Fiskeri, hvis Forudsætninger findes i Tiden forud for

4) A. J. Smidth: Beretning om Fiskeriernes Tilstand. Kbhvn. 1860. En lignende Oversigt for 80erne gav Ministeriets Konsulent i Fiskerisager, C. F. Drechsel: Oversigt over vore Saltvandsfiskerier. Kbhvn. 1890.

Mekaniseringen, kun træffes brudstykkevis, ja ofte kun i ældre Fiskeres Erindring.

Da det er dette Materiale, man maa udnytte, saafremt man vil søge Oplysninger om Fiskeriets Historie, er det af Vigtighed at gøre sig klart, hvorledes dette Materiale er tilgængeligt. Her viser sig nu det beklagelige, at Museerne kan siges i ret høj Grad at have svigtet deres Opgave paa dette Omraade. Ganske vist har Erhvervet et eget Museum, Fiskerimuseet, hvis Samlinger grundlagdes i 1888 som Resultat af den første danske Fiskeriudstilling. Tidspunktet var meget gunstigt. Det gamle Fiskeri var endnu livskraftigt, og Museet har ogsaa sikret sig mange interessante Ting til Belysning af Fiskeriet forud for Mekaniseringen. Men desværre knytter der sig den Skavank til dem, at Hovedparten af dem er uden (eller ialtfald uden tilstrækkelige) Oplysninger, hvorved deres Betydning for et kulturhistorisk Studium forringes meget væsentligt. Grunden maa sikkert søges i, at der egentlig aldrig har været nogen til at tage sig af Museet. Museumsprotokollen er saaledes først ført fra 1929!

Dette Forhold er saa meget mere beklageligt, som Samlingerne i Landets øvrige Museer kun i ringe Grad bøder herpaa. Af Provinsmuseerne er egentlig kun eet, Skagens Fortidsminder, specielt helliget Fiskeriet, selv om ogsaa Museet i Esbjerg — som rimeligt er — ejer en speciel Fiskerisamling. Paa et Faatal af de andre Museer findes enkelte gode Ting af Interesse i denne Sammenhæng. Det gælder f. Eks. Dragør, Gilleleje, Herning, Nykøbing F. og M., men alt i alt er det meget sparsomt.

Og større Hjælp var desværre heller ikke at hente i Dansk Folkemuseum, Nationalmuseets 3. Afd., skønt det ifølge sin Idé skulde interessere sig relativt lige saa meget for Fiskerbefolkningen som for de øvrige Befolkningslag i vort Land. Et lignende Forhold som det foreliggende har tidligere været omtalt i nærværende Tidsskrift⁵⁾, berørende Bondekulturens mere dagligdags Redskaber. Forklaringen paa de nævnte Mangler ved Museets Samlinger skal sikkert i begge Tilfælde søges samme Sted. Det

⁵⁾ Fortid og Nutid, Bd. XV, p. 9—11 (1943).

vil da være nok at henvise til nævnte Artikel, og saa i øvrigt regne med, at da der for begge Grupper Vedkommende fandtes et særligt Museum, har man fra Dansk Folkemuseums Side slaaet sig til Taals med, at Fiskeriets og Landbrugets museale Interesser varetoges af de paagældende Museer uden at forvise sig om, hvorvidt dette nu ogsaa var Tilfældet. Af de nævnte Grunde udgjorde Folkemuseets Samling af Fiskeredskaber indtil for et Par Aar siden kun nogle ganske faa Numre, der paa ingen Maade kunde give en Forestilling om den Rigdom paa forskellige Redskaber og Metoder, der havde været eller endnu var til at skaffe Vidnesbyrd om herhjemme fra. 1943 paabegyndte Museet imidlertid, takket være en særlig Bevilling fra Grosserer Emil Schous Fond, ved nærværende Forf. en systematisk Indsamling af Redskaber o. a. til Belysning af Fiskerkulturen, suppleret med Optegnelser og Fotografier paa Stedet. Til Trods for Tidernes Vanskelighed, der har bevirket, at selv kasserede Redskaber nyttiggøres ved Reparation af de i Brug værende, har Undersøgelserne allerede i Starten givet gode Resultater. Foreløbig er i 1943 Læsø og godt Halvdelen af Limfjorden berejst, ligesom Egnen omkring Silkeborg, Reersø (ved Storebælt) og Hindsholm er besøgt. Paa Grund af Folkemuseets omfattende Bøndergaardsundersøgelser i indeværende Aar, er der kun arbejdet et Par Dage med Fiskeriet paa Bornholm.

Alene ved disse første Rejser, der nærmest maa betragtes som orienterende Undersøgelser, er Museets Samling af Fiskerisager blevet mere end fordoblet. Tingene skal ikke nærmere behandles her. Som Eksempler paa, hvilke gode Fund, der endnu kan gøres, skal blot nævnes et Par Sildegarn fra Hals ved Limfjorden, mærket med Ejerbogstaver og Aarstallet 1822, og en smukt forarbejdet Hamperok fra Læsø (jvf. Fig. 4). Foruden Erhvervelsen af Tingene er der foretaget fyldige Optegnelser om Fiskemetoder og Fiskernes sociale Forhold fra de paagældende Omraader, ligesom der er taget en Række Fotografier. Dette Materiale indgaar i Folkemuseets Arkiver.

Erfaringen fra denne første Begyndelse har vist, at der endnu er gode Muligheder for at samle Materiale til Belysning af Fiske-

riets Kulturhistorie⁶). Men Arbejdet maa ved Siden af Indsamling af selve Tingene i høj Grad bygge paa sideløbende Optegnelser, da mange Metoder og Redskaber alene er bevaret i Tra-

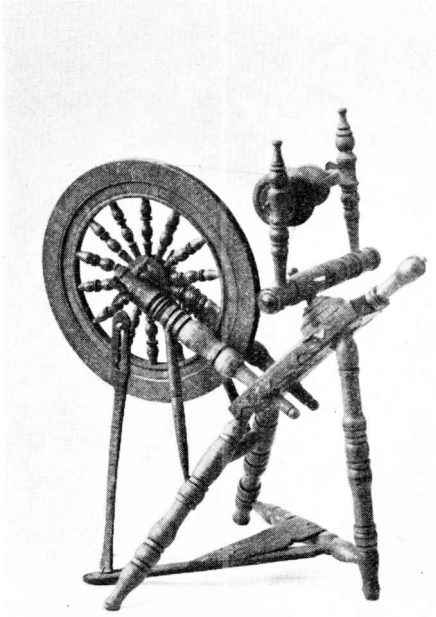


Fig. 4. Hamperok fra Læso. Paa saadanne Rokke spandt Fiskerne tidligere selv Hamp, der anvendtes til Garn og Liner.
Nationalmuseet fot. 1944.

ditionen. Da et saadant Arbejde vil overstige de fleste mindre Museers Kræfter, vil den naturlige Arbejdsdeling vel være, at et enkelt eller maaske et Par af de større Landsdelsmuseer har Fiskeriundersøgelser som særlig Opgave, uden at dette dog paa nogen Maade skulde kollidere med eller overflødiggøre det Arbejde, de mindre Museer allerede har taget op. Det mest ideelle vilde være, om Indsamling af Redskaber gik Haand i Haand med Optegnelsesarbejde, saadan som det praktiseres paa Dansk Folkemuseum. Ved Samarbejde mellem Museerne paa den ene Side og henholdsvis Dansk Folke-

mindesamling, Institut for

Jysk Sprog- og Kulturforskning og Udvalg for Folkemaal paa den anden, skulde tilfredsstillende Resultater dog være at opnaa. Helst skulde det inden alt for længe være muligt at udsende en Spørgeliste om gammeldags Fiskeri (og Jagt) i Danmark.

⁶) Jævnside med Fiskeriundersøgelserne er foretaget Undersøgelser over Jagten (Fældefangst, Jagt med Lokkefugle etc.) hos Fiskere og Bønder. Dette Omraade har været mindst lige saa forsomt som Fiskeriet. Mine Erfaringer viser ogsaa her, at gode Resultater er at hente.