

rigt er adskillige Museer paa andre Omraader inde paa det samme. En gammel Bondestue med hele sit Tilbehør er i Virkeligheden en instruktiv Samling, mere værd i Folkeopdragningens Tjeneste end nok saa mange Skabe fyldt med Rækker af de Sager, som i deres Enkelthed og paa rette Plads findes i Bondestuen.

NATIONALMUSEETS ANDEN AFDELINGS VIRKSOMHED I FINANSAARENE 1922—23 OG 1923—24.

Nationalmuseets Redegørelse for disse Aar har samme Karakter som de foregaaende Beretninger, men der er foretaget nogle Ændringer i Stoffets Gruppering. Arbejderne for Mindesmærkerne ude i Landet, som i Virkeligheden er Museets største Opgave, og som lægger Beslag paa største Delen af dets Tid og Arbejdskraft, har faaet den første Plads i Beretningen, medens Skildringen af Samlingernes Tilvækst er sat i anden Række.

MINDESMÆRKERNES UNDERSØGELSE OG BEVARING.

Fredlysninger er kun opnaaet i ringe Tal, men paa et enkelt Punkt er der vundet et vigtigt Resultat, idet Ruinen af *Vit-skøl Klosterkirke* ved Herregaarden Bjørnsholm nu endelig er blevet sikret. For snart en Menneskealder siden, da den mærkelige Ruin fremgravedes og konserveredes, lykkedes det ikke at bringe de foreløbige Aftaler om dens fremtidige Bevaring i fast juridisk Form, og Museets senere Forsøg er stadigt strandede. Først nu er det lykkedes at træffe en Overenskomst med den nuværende Ejer af den tidligere Hovedgaard, Proprietær J. Eriksen, der har fredyst Klosterruinen. Under Fredlysningen er desuden indbefattet den senere, nu øde Bjørnsholm Sognekirke, den nuværende Herregaards Nordfløj, der kun maa anvendes til Møder af kirkelig, national eller folkelig Karakter, men ikke til praktisk Brug. Museet har til Gengæld forpligtet sig til at fuldende den

1903 afbrudte Istandsættelse af Ruinen samt at bringe den nyere Kirke i sømmelig Stand og vedligeholde den i Overensstemmelse med de Fordringer, der kan stilles til en ældre Landsbykirke. Tilsvarende Aftaler er truffet om Gaardens sentmiddelalderlige Vestfløj, hvortil Ejeren beholder sin Brugsret, men hvori et enkelt hvælvet Rum fra Klostertiden skal være tilgængeligt for besøgende. Om Iværksættelsen af de trufne Aftaler vil der blive berettet i det følgende.

Til Fredlysning har Gaardmand Jens Christen Jensen skænket den i det følgende omtalte *Ullerup Kirketomt* (paa Matr. 3 a af Ullerup, Give S., Nørvang H.). En Vej, der strejfede Koret, er blevet flyttet, og Egnens Beboere har paataget sig Vedligeholdelsespligten og paa Pladsen rejst en Mindesten.

Knud Lavards Monument i Haraldsted, rejst af Thor Lange 1902, er skænket til Fredlysning af Besidderen af Skjoldnæsholm.

Da *Bogense gamle Raadhus*, en Bygning fra 1846—47, solgtes af Kommunen til Odd-Fellowforeningen, paatog Byraadet sig Pligt til at paase, at dens Ydre ikke forandres uden Nationalmuseets Billigelse.

Andre Bygningsfredninger¹⁾ er uden Nationalmuseets direkte Mellemløst foretagne i Henhold til Bygningsfredningslovens § 7, men foruden Fredlysningen af Vitskøl Kirkeruin har Museet haft den Glæde, at endnu en betydelig Bygningsfrednings-sag er ført til endelig Afslutning.

I tidligere Aarsberetninger har der gentagne Gang været Anledning til at omtale *Mads Lerches Gaard i Nyborg*, den statelige Bindingsværksbygning fra 1601, hvori Nyborg Folkebibliotek og Museum nu har tilhuse. Den blev skænket til Nationalmuseet 1916 og derefter restaureret under Ledelse af Arkitekt Mogens Clemmensen, men endeligt ordnede er Ejendomsforholdene dog først blevne 1922. Ved Gavebrev af 17. Juli har Apoteker A. E. Sibbernsen af Vester Skerninge som Repræsentant for sin Broder, Bankdirektør J. Sibbernsen, Omaha, tilskødet Nationalmuseet den ham tilhørende Ejendom Matr. Nr. 338 a og b af Nyborg Købstad, fri for Prioritetshæftelser af nogen Art. Til Ejendom-

¹⁾ Matr. Nr. 352 og 353 a af Middelfart. — Ørslevkloster (Fjends H.).

mens Vedligeholdelse har Nationalmuseet desuden modtaget en Kapital paa 10,000 Kr., og det bør ikke glemmes, at Bygningens Istandsættelse helt er blevet bekostet af de to Brødre, i første Række dog af Bankdirektør Sibbernsen.

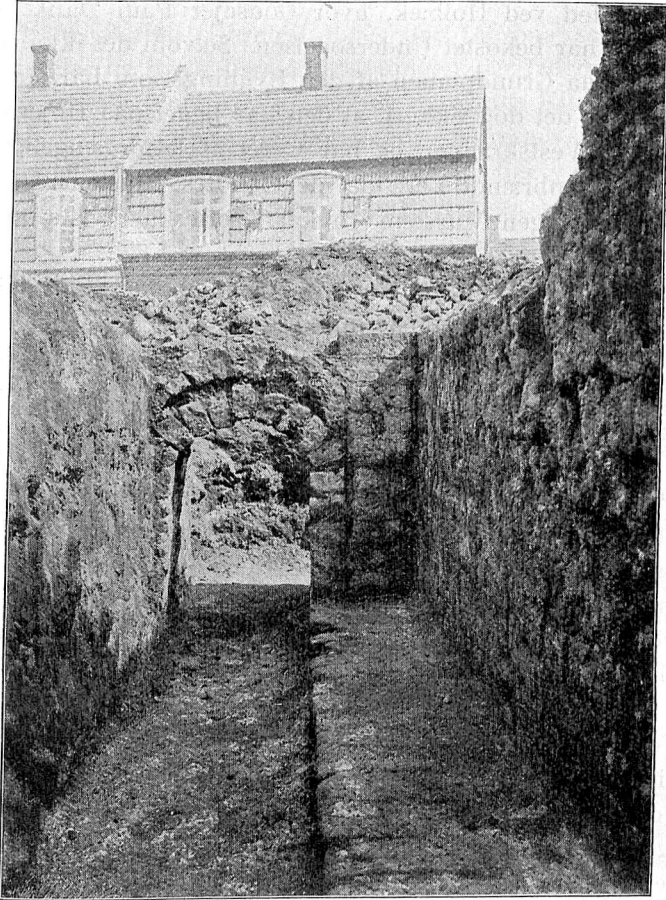
Ved Afløsningen af Grevskaftet Samsø har Lensgreve Aage Danneskiold-Samsøe bestemt, at to paa *Brattingsborg* opbevarede middelalderlige Genstande, et Kirkeskab fra Nordby og en Monstrans fra Onsbjerg, skænkes til Nationalmuseet, men forbliver paa Brattingsborg, saalænge denne ejes af en Descendent af Giverens Forældre.

Systematiske Landsundersøgelser har desværre ikke kunnet foretages i større Omfang. 1922 naaede man at revidere Museets ældre Beskrivelser af Kirkerne i Løve H. og at gennemfotografere baade Bygninger og Inventar. 1923 paabegyndtes en Undersøgelse af Kirkerne i Vends H. paa Fyen. Desuden er forskellige Kirker rundt om i Landet inventariserede, naar det kunde forenes med andre Arbejder, og endelig er Odense Bys middelalderlige Kirkebygninger, St. Knud, Vor Frue og S. Hans, bleven ret grundigt undersøgte¹⁾. — Købstadfotograferingen er gennemført i alle de bornholmske Købstæder. Men iøvrigt har de uafviselige Arbejder, Udgravninger, Vedligeholdelser og Undersøgelser af nye Fund, lagt Beslag paa Museets Personale og Penge.

Verdslige Bygninger paa Landet, Slotte, Herregaarde m. m. — Blandt Aarenes nye Fund paa dette Omraade indtager *Teglovnene* en større Plads end sædvanligt, idet der er foretaget Smaa-gravninger i ikke mindre end fire Teglovnstomter, to sjællandske, en falstersk og en nørrejydsk. Af disse viste den ene, paa Hallebyore Overdrev (Buerup S., Løve H.) sig at stamme fra 17de Aarh., idet den indeholdt Mursten af ret smaa Dimensioner samt Vingetegl og Bæverhaletegl, alt af mørkerødt Ler. De andre derimod er sentmiddelalderlige. Baade den med tre Fyrkanaler udstyrede Ovn i Næsby By (Tybjerg H.) og den endnu stærkere ødelagte paa Sydspidsen af Brejnæs i Vaalse Sogn (Nordfalster) indeholdt ganske store Mursten, formentlig fra Beg. af 1500'erne.

¹⁾ De foreløbige Resultater er i populær Form publicerede af Chr. Axel Jensen i Odense Bys Historie.

Den jyske Teglovn, der fandtes i Vejle, ved Lillebjerg i Byens søndre Udkant (i Hjørnet mellem Fredericia Landevej og Jagtvejen) frembød nok saa stor Interesse. Den havde været i lang-



Teglovn ved Lillebjerg, Vejle.

varig Brug, saa at den er blevet ombygget, idet de tre oprindelige Fyrkanaler er reducerede til to og sidst til en enkelt, ligesom Stenmaalene var ret varierende, og der forekom baade Ribbesten og ejendommelige Tagsten af flad, tidligmiddelalderlig Form.

Fundet er sikkert identisk med Sortebrødreklosterets Teglovn ved Lillebjerg, som Christian 3. 1535 overlod til Byen.

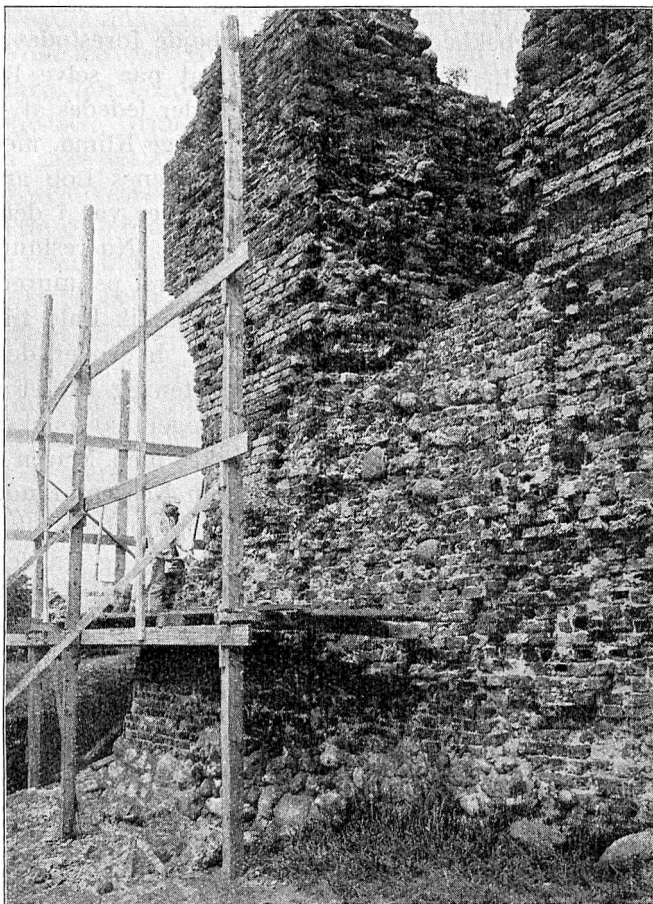
Af andre, mindre Udgravningsarbejder er der kun iværksat en Prøvegravning paa det 1921 til Fredlysning skænkede *Sigersholm* Voldsted ved Holbæk, hvor Godsejer Paul Dahl, Holbæk Ladegaard, har bekostet Undersøgelsen. Selvom det ikke var muligt at fastslaa Grundplanen af den Bygning, som har staaet paa Banken, saas det dog sikkert, at den har ligget paa Højens vestre Del tæt ved Vestskrænten og har været af letforgængeligt Materiale, Træ og ubrændt Ler, idet der fandtes Tagstensrester, men ellers næsten ingen Murstensbrokker. Potteskaar viste, at Stedet har været beboet i 14. Aarh.

Bortset fra de stadigt fortsatte Vedligeholdelsesarbejder paa *Hammershus* og forskellige mindre Konserveringsarbejder (som Tilkastning af en muret Kælder paa Skarritsholm ved Jyderup, der ikke kunde modstaa Vejrligets Indflydelse) har Museets Arbejdskraft været koncentreret paa de enkelte store Monumenter, der i disse økonomisk vanskelige Aar har krævet særlig betydelige Pengemidler. Værdifulde Iagttagelser gøres stadigt ved de fortsatte Arbejder paa *Søborg*. Ved Konserveringen af Ringmuren omkring Borgruinens sydøstre Del konstateredes der baade i Østmuren og i Sydmuren Murrester fra Borgens ældste Periode og tydelige Vidnesbyrd om en Ommuring i 13. Aarhundrede, hvortil ogsaa det sydøstre Hjørnetaarn har hørt. Istandsættelserne omfattede desuden Brohovedet til den søndre Vindebro, udenfor hvilket der i den gamle Grav fandtes svære Egepæle. Endvidere blotlagdes Resterne af det nordøstre Hjørnetaarn, og der fortsattes med Oprensning af den nordre Grav, hvis Fyld stadigt bruges til Genrejsning af Ydervolden, saaledes at de gamle Skader fra Kong Frederik 7's Udgravning efterhaanden saa vidt muligt rettes. Store og omfattende Arbejder er ogsaa foretagne paa *Vordingborg*. Som Følge af et af Museet støttet Andragende fra Egnens Befolkning, med daværende Borgmester, Redaktør Andersen som Hovedtalsmand, opnaaedes der paa Finanslovene 1923—24 og 1924—25 et ekstraordinært Statstilskud til Slotsruinen paa ialt 25,000 Kr., hvortil der fra *Vordingborg* Turistfor-

ening føjedes en Sum af 1600 Kr. For de saaledes disponible Midler lykkedes det at udføre en Del af de mest paakrævede Arbejder, der i det følgende skildres under eet, idet der ogsaa gøres Rede for Arbejdsaaaret 1924. Først og fremmest fik Gaasetaarnets Spir en ny Kobberbeklædning, hvilket Arbejde forestodes af Arkitekt C. M. Smidt. Dernæst toges der fat paa selve Ruinens Istandsættelse og forskellige Udgravninger, der lededes af Underinspektør Uldall. Vort for Ruiner saa ugunstige Klima, med Vintrenes afvekslende Frost og Tø, havde i Aarenes Løb angrebet Ruinmurene i foruroligende Grad; store Partier var i den Grad forvitrede, at de truede med Sammenstyrtning. Nu restaureredes de værst angrebne Partier saaledes, at der øverst paamuredes enkelte nye Munkestensskifter, og at Murkronen fik Fald til begge Sider og afdækkedes med vandtæt Cement, hvorover der atter lagdes Ler og Græstørv, medens alle løse Sten og Huller i Mursfladerne udbedredes. Hvor større Paamuringer var paakrævede, rekonstrueredes ukendte Façadepartier ikke, men Muren afsluttedes som Regel $\frac{1}{2}$ eller 1 Sten tyndere som Kassemur uden Façadesten. Overalt benyttedes en svagt cementholdig Kalkmørtel, som vel ikke ved sit Udseende skiller sig synderlig fra den middelalderlige, men dog til enhver Tid ved nærmere Undersøgelse viser, hvor der er sket Indgreb. Overfor Munkestenenes ret udbredte Forvitring i Teglmel forsøgte uden Held forskellige Behandlinger med Vandglasopløsning samt keslerske Fluater, medens Forsøg paa ved Hjælp af et gammel Husmiddel (Ajlevand) at fremkalde det beskyttende lav- eller algelignende Lag, man saa ofte finder paa gammelt Murværk, synes at have givet det forønskede Resultat. Restaureringerne omfattede især Vandtaarnets Syd- og Vestside, hvor en mere end metertyk Paamuring i Sydvesthjørnet var paakrævet, Hovedborgens nørre Kælderrum samt Yderborgens søndre Ringmur Øst for sydvestre Hjørnetaarn og vestre Ringmur mellem samme Hjørnetaarn og det første Halvtaarn (her nedtoges undtagelsesvis Vestfaçaden, som genopsattes med ny og gamle Sten) samt endelig ydre Ringmurs tredie Halvtaarn, regnet fra Sydvesthjørnet.

Ved Udgravningsarbejderne var det muligt at undersøge en-

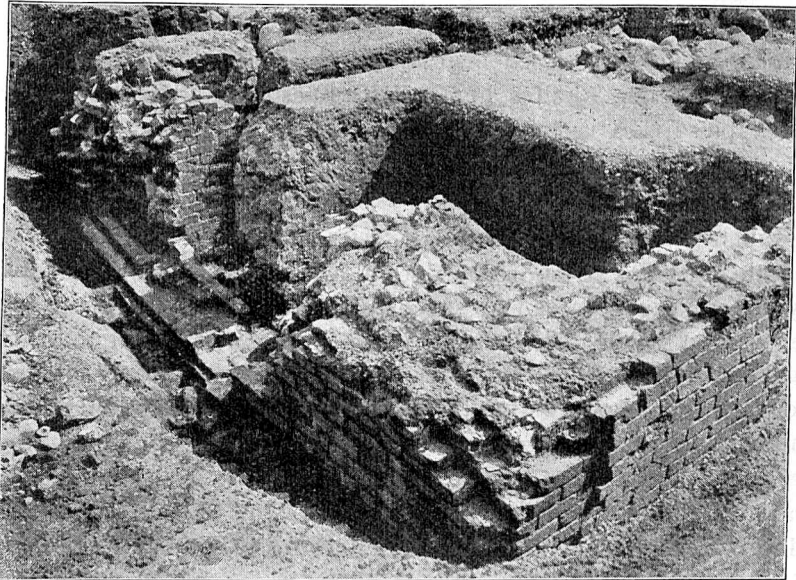
kelte af de hidtil ukendte Murpartier paa det c. 7 Td. Land store Borgterræn. Paa Slotstorvet, hvor en Del af Voldgraven siden 19de Aarhs. Midte har været sløjft, konstateredes den gamle



Vordingborg. Vandtaarnets Murværk under Istandsættelse.

Gravskrænt paa Slotssiden, og, opført øverst paa denne, fandtes Fundamentet af en forholdsvis spinkel, firsidet Kridtstensbygning, der efter Fundlagene at dømme hidrører fra 14de Aarhundredes anden Halvdel eller snarest Begyndelsen af 15de Aarh., skønt de hugne Kridtsten er ældre og tidligere maa have gjort

Tjeneste i en ældre Slotsbygning. Paa Grund af den ved Torvets Anlæggelse skete Afgravning er de højere paa Gravskrænten liggende Dele af denne lille Bygning, saaledes ogsaa Sydøstsidens Fundament, bortfjærnet. Det samme var desværre Tilfældet med et faa Meter østligere beliggende Fundament, hvis Munkestensmurværk over en Syld af raa Kamp ligeledes hvilede paa selve



Vordingborg. Udgravning paa Slotstorvet.

Gravskrænten. Fundamentet, der er Resterne af Slotsbroens Anlæg paa Slotssiden, bestaar af to svære, retvinklede Murhjørner, der forbindes ved et spinklere Murparti, saaledes at der dannes en Afsats med lige Murfaçade ud mod Graven.

Man havde ventet paa dette Sted at forefinde Rester af Portaarnet, det saakaldte Møllebækstaarn. Dette har antagelig ligget tæt bagved eller til Siden for Broens Anlæg, men dets Fundament maa været opryddet ved Torvets Anlæggelse. Skønt ethvert Spor af Ringmursforbindelsen hen til det undersøgte Murværk manglede, tør det paa Grund af Munkestensmurværkets Overensstem-

melse afgøres, at Broens Anlæg er samtidig med Borgens øvrige, ydre Enceinte.

Medens denne Udgravning paa Torvet har hjulpet til at opklare det sidste Spørgsmaal vedrørende Slottets Ydergrænser, dækker Jorden indenfor endnu adskilligt af dets Indre. Enkelte Forhold blev dog undersøgt.

Samtidigt med, at den tidligere udgravede og atter tildækkede Tomt af Slotskirken nu markeredes ved lave Jordvolde over Fundamenterne, foretoges en begrænset Udgravning udenfor Skibets Sydside, og der fandtes her raa Kampestensfundamenter af et Sidekapel, hvis Overmure var helt fjærnede, men som efter Størrelsen og Sydsidens Stræbepiller at dømme har været overspændt med to Hvælv. Medens man nøjedes med at konstatere, at der i Kapellet gemmer sig middelalderlige Grave, hvis Udgravning maatte udsættes, fremdroges der under selve Kapelfundamentets Sydmur Væggene af en af savede Kridtsten opsat Gravkiste, der senere ved Hjælp af Munkesten var bleven udvidet til to Grave og benyttet gentagne Gange til Begravelse, hvorved Skeletdelene delvis var blevne forskudt. Ligesom ved tidligere undersøgte, middelalderlige Grave i Slotskirken forefandtes ogsaa her Mønter, nemlig ved Haandroden af Skelettet af et 12—14 Aars Pigebarn en Mønt fra Tiden 1247—53 og paa Skinnebenet af en Mand en hidtil ukendt dansk Sølv mønt fra Tiden c. 1220. Da Kapellets Fundament senere er bygget ovenpaa disse og flere senere Begravelser, taler Sandsynligheden for, at det er opført noget ind i 14de Aarhundrede.

Udfor Kapellets Sydøsthjørne afdækkedes Fundamentet af en lille kvadratisk Munkestensbygning, hvori der i senere Tid var indrettet en Kælder. Muligt har her staaet et fritstaaende, mindre Klokketaarn, idet Resens Fugleperspektiv af Slottet viser et saadant, som ganske vist af Tegneren er forbyttet med Gaasetaarnet.

En større Udgravning foretoges bag det ovenfor nævnte restavreerede Parti af Yderborgens vestre Ringmur, der her viste sig at være ført ud i det tidligere vandfyldte Engdrag, saaledes at der efter Opførelsen er sket en betydelig Paafyldning for at

hæve Slotspladsen indenfor. Et Parti af en i senere Middelalder op mod Ringmuren opført, hidtil ukendt Bygning af Munkesten paa Fundament af sekundært benyttede, hugne Kridtsten (delvis med Stenhuggermærker), blottedes her; nærmest Ringmuren forefandtes et Rum med Murstensgulv samt Rester af en muret Bænk langs Nordvæggen og et Ildsted i Nordøsthjørnet. Nord derfor fandtes enkelte Syldsten af Kridt. Over dette Murværk udenfor Ringmuren laa Syldsten og Brolægning fra den paa Resens Plan saakaldte »Nye Lade«, der ogsaa ses paa et Gouachemaleri af Prins Jørgens Palæ fra 1744.

Endelig undersøgtes Forholdene ved Hovedborgens søndre Ringmur Øst for Vandtaarnet. Paa den højstliggende Del af Slotspladsen findes her som bekendt Rester af Kampestensmuren om det ældste, tidligmiddelalderlige Slot. En mindre Prøvegravning viste, at denne ældste Mur runder indefter og fortsættes som Vestmur. Til dette mindre og paa den oprindelige Banke liggende Anlæg er der først føjet en Udvidelse imod Vest; af denne Udvidelse forefandtes Rester af Sydmuren, liggende ovenfor Skrænten noget uden for den nu staaende Sydmur. Udvidelsen, hvis Murværk er opført af en letkendelig og ejendommeligt Slags Munkesten, som paa Grund af sin Forekomst i de ovennævnte Grave ved Slotskirken senest kan tilskrives 13de Aarh.s tidligere Del, er senere bleven afløst af den i Plan regulære Hovedborg med de fire Hjørnetaarne, dog saaledes, at Vandtaarnet og den nærmest derved liggende Del af Sydmuren opførtes først, medens denne Murs Fortsættelse op til den tidligmiddelalderlige Kampestensmur først noget senere afløste den foran liggende ældre Sydmur. Desværre viste det sig umuligt at skaffe Rede paa Sammenhængen mellem dette sydvestre Parti af Hovedborgen og Yderborgens Sydmur, idet Rester af denne først forefandtes i ret stor Afstand fra Vandtaarnet.

Medens Museet desværre aldrig har kunnet opnaa de nødvendige Pengemidler til en endelig Ordning af Lindevænget, de middelalderlige Bymure i *Kallundborg*, fuldendtes 1922 Overdækningen af Borgruinerne foran Façaden af *Christiansborg*. Endvidere er der vedblivende arbejdet paa *Nyborg* Slot, hvor en

Tillægsbevilling muliggjorde i Hovedsagen at tilendebringe Genopførelsen af Slottets sydvestre Hjørnetaarn, som Arkitekt Mogens Clemmensen kunde rekonstruere med stor Sikkerhed, og hvis Genrejsning var af praktisk Betydning saavel for Forbindelsen mellem de enkelte Stokværk som for Afstivning af Slottets ved Afgravning stærkt svækkede Hjørnemur. — En mindre Prøvegravning er foretaget paa den næsten helt forsvundne Forborg ved *Sønderborg* Slot, med den forestaaende Regulering af Slotspladsen for Øje; der afdækkedes her især Smaapartier af den østre Ringmur, som stammer fra Byggeperioden under Christian 3. Endvidere kan det i denne Sammenhæng nævnes, at det lille Fæstningstaarn paa *Frederikssø* ved Bornholm har faaet en nødvendig Istandsættelse.

Bortset fra et Eftersyn af kalkmalede Dekorationer paa Herregaarden Fuirendal er der kun foretaget en enkelt Herregaardsundersøgelse af større Interesse, nemlig paa *Gjorslev*, hvor nu afdøde Godsejer Fr. Scavenius, der allerede tidligere har ofret saa meget paa Udforskningen af Gaardens Arkitekturhistorie, efter Opfordring bekostede Fremdragningen af forskellige, hidtil skjulte Enkeltheder, især et Skydeskaar af en herhjemme hidtil ganske ukendt Form, 2,85 M. højt, og sikkert stammende fra Gaardens Opførelsestid, c. 1400. Fundet er indgaaende skildret i den efter Godsejer Scavenius' Død udgivne Publikation¹⁾.

Købstadbygninger. 1922 ombyggedes og moderniseredes Smedelundsgade Nr. 22 i *Holbæk*, en Bindingsværksbygning fra Beg. af 17. Aarh., ved hvis Undersøgelse der fandtes Rester af en lignende broget gul-rød Farvevirkning, som kendes fra Gaardsiden af *Holbæk* Museum, samt af en sortmalet Indfatning af Gadedøren. 1923 undersøgtes paa Rendebanen Nr. 4 i *Kolding* Rester af et bindingsværksbygget Gavlhus, der har hørt til den for Byen karakteristiske Type. Den vigtigste Begivenhed paa dette Omraade var dog Nedrivningen af Karréen mellem Vester-aagade, Jomfru Anegade og Grotumsgade i *Aalborg*, den saakaldte Klingenbergeske Gaard. Desværre var det paa Forhaand

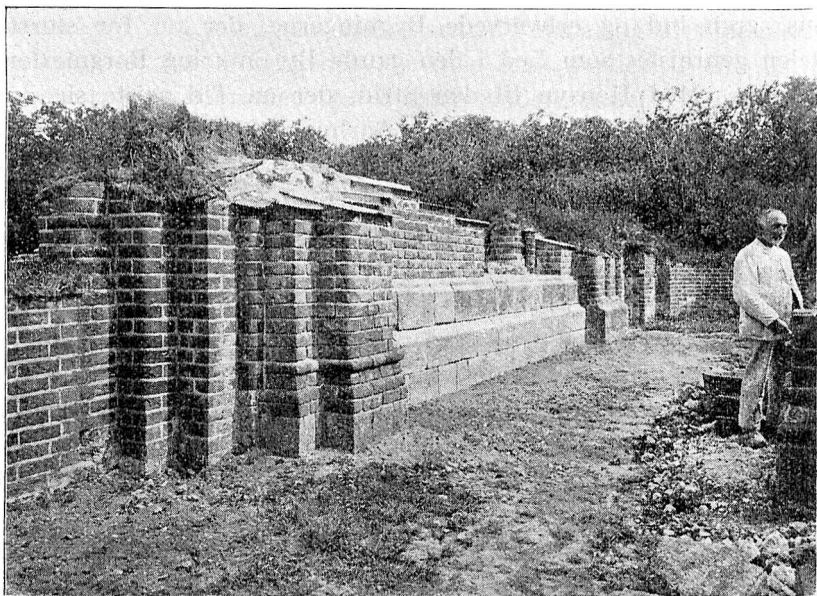
¹⁾ Chr. Axel Jensen: *Gjorslev*, Roskildebispens Borg paa Stevns (Selsk. til Udg. af Danske Mindesmærker). 1924.

umuligt at faa dette maleriske Komplex sikret ved Expropriation i Henhold til Bygningsfredningsloven, ikke blot af økonomiske Grunde, men bl. a. ogsaa, fordi Terrænet havde højnet sig saa stærkt, at Gadehøjden var naaet op over Bindingsværkets Fodtømmer. Ligeledes strandede Forsøg paa at faa Bygningerne overflyttede til en anden Plads i selve Aalborg, hvorimod den energiske Bestyrelse af »den gamle By«, Bygningsmuseet i Aarhus, greb ind og erhvervede Bygningerne, der nu for største Delen genrejstes som Led i den gamle By omkring Borgmestergaarden. Med Hensyn til den Strid, der en Tid rejste sig om denne Sag, bør det erindres, at Aarhusinstitutionen i Virkeligheden gav Aalborg enhver rimelig Chance for selv at tage Af-fære, og at det positive Resultat, der naaedes ved dens Indgriben, dog er langt at foretrække for den saa godt som fuldstændige Ødelæggelse af Bygningerne, der ellers vilde have været uund-gaaelig. Foruden i Forhandlingerne deltog Nationalmuseet selvfølgelig i Undersøgelserne under Nedrivningerne, repræsenteret ved Magister Hugo Matthiessen og Kunstmaler I. F. Klein.

I *Haderslev* har Museet besigtiget nogle Murrester, der er fremkomne ved Anlægget af den nye Bypark paa Danhalvøen, sikkert Fundamenter af den Bygning, som paa Brunius' Prospekt kaldes det Rantzauske Hus.

Kirkelige Bygninger, Kirke- og Klosterruiner. — De aare-lange Udgravninger af *Øm Klosters Tomt*, hvis Hovedresultater er meddelte i C. M. Smidts, af Hist. Samf. for Aarhus Stift ud-givne Vejledning, nærmer sig nu deres Afslutning. Efter Gen-nemgangen af det søndre Klosterkompleks blotlagdes i 1923 den søndre Del af Østlængen, Klosterets Hovedfløj, og i det lille, af Samfundet opførte »Klosterhus« samledes nu for første Gang de mange Formsten og andre Genstande, der er fundne paa Tomten. En foreløbig Udstilling af Fund, Fotografier og Tegninger vakte ikke ringe Opmærksomhed paa Egnen. — 1923 kunde man, efter en Standsning paa ikke mindre end tyve Aar, i Overensstemmelse med de i Fredlysningsdokumentet truffne Aftaler, genoptage Ar-bejdet paa Ruinerne af *Vitskøl Klosterkirke*, Valdemar den Stores Stiftelse. Samtidigt med længe paakrævede Vedligeholdelsesarbej-

der af Murene, hvis fine Enkeltheder heldigvis havde modstaaet det barske vestjydske Klima ganske godt, foretoges der Gravninger i Højkorets og Koromgangens søndre og østre Dele. Undersøgelserne gav i videnskabelig Henseende nye og interessante Resultater, og i god Overensstemmelse med de Hypoteser, som Arkitekt C. M. Smidt havde opstillet efter et Studium af nyere, uden-



Vitskøl. Søndre Koromgang efter Istandsættelsen.

landsk Litteratur af Cistercienserordenens Bygningskunst, kunde det nu fastslaaes, at Vitskøl Klosterkirke oprindelig er grundlagt som en Cistercienserbygning af »Fontenay-Typen« (d. v. s. som Sorø Kirke), og at man først ved Aar 1200 har tilføjet Koromgangen med de mange, halvrunde Kapeller¹⁾. Ved Udgravningsarbejderne fandtes desuden i søndre Koromgang en muret Grav af den senere Type, som indeholdt en Fyrretræskiste med jernbeslaaede Hjørner. Inde i den yngre, nu øde Bjørnsholm Kirke, der efter Klosterkirkens Ødelæggelse rejstes som Kloster-Herre-

¹⁾ Hovedresultaterne er endnu ikke publicerede, men omtalte i et Foredrag i Oldskriftselskabet 29. Januar 1924.

gaardens Nordfløj, konstateredes et Fundament af Klosters nordre Korsgang, og paa de endnu bevarede, sentmiddelalderlige Klosterlænger foretoges en Række nødvendige Vedligeholdelsesarbejder, især en Undermuring af det sydøstre Hjørne af Klosters Vestfløj, som i de senere Aar havde slaaet større Revner end tidligere og truede med Nedstyrtning.

I Sammenhæng med disse Undersøgelser af Cistercienserruiner bør det ogsaa nævnes, at der i *Sorø Kirke*, i Gravkælderens under det Friisiske Gravkapel, er fremdraget et Dørsted med fine Halvsøjler, som har hørt til Kirkens ældste Partier¹⁾.

Ogsaa paa *andre Klostertomter* har Nationalmuseet haft Lejlighed til at foretage eller følge Gravninger. Sammen med Aarhus Museum har det deltaget i en Undersøgelse af Grunden Matr. Nr. 368 i *Aarhus Frederiksgade*, hvor der sporede sparsomme Rester, Syldsten og lidt Munkestensmurværk, af Byens forlængst forsvundne Karmeliterkloster. I *Maribo* har Lolland-Falsters Stiftsmuseum ydet Bistand ved en mindre Udgravning i Præstegaardens Have paa Birgittinerklosters Grund, hvorved der blotlagdes enkelte Rester af Udhuse til Klosterkomplekset Syd for Kirken, Brødrenes Bolig (rimeligvis det i Resens Atlas nævnte Fiskerhus og Bryggerhus). Paa *Antvorskov* ved Slagelse har Ejeren af Hovedparcellen, Fabrikejer Vilh. Schou, ved sin Død efterladt sig en testamentarisk Bestemmelse om, at der skulde stilles et Beløb til Raadighed for en fornyet arkæologisk Undersøgelse af Tomten, hvor det gamle Johanniterkloster og Slot har ligget, og efter Henstilling fra Arvingerne har Nationalmuseet derfor 1923 paabegyndt en Række Udgravninger for at fuldføre de Undersøgelser, som iværksattes i 1890'erne for en særlig Statsbevilling, og som Ejeren af Antvorskov senere havde fortsat efter noget mindre Maalestok, tildels med Assistance fra Museet. I Aarets Løb fremgravedes Øst for de tidligere restaurerede Ruiner er 57 m lang, 11,5 m bred Ruin, hvis østre Halvdel er fra c. 1250, medens den vestre stammer fra Middelalderens Slutningsperiode. Bygningen blev, i alfald i efterreformatorisk Tid, benyttet til

¹⁾ Om *Sorø Kirkes* Bygning sml. nu C. M. Smidt i Bogen om *Sorø I*, 1, p. 204 f. (1923).

Hestestald og nævnedes som »den gamle Folestald under Banken«. I 17. Aarh. blev der i den vestre Ende indrettet en Smedje; Essen fandtes ret fuldstændig, omend i meget skrøbelig Stand. Endvidere afdækkedes paa Skrænten ovenfor Stalden og Syd for Kirken en anden Ruin, c. 17,5 × 9 m, i 16.—17. Aarh. benyttet som Bolig for »Slotsherren« eller Lensmanden. Ogsaa denne Bygning stammer fra Middelalderen, sandsynligvis fra 15. Aarh.

Desværre har Nationalmuseet i tidligere Aarsberetninger maattet nævne Exempler paa *gydske Kirketomter*, som i nyeste Tid er sløjfede, uden at nogen Efterretning derom er naaet til København. Det er selvsagt umuligt for Museet at følge med overalt, naar det ikke bliver kaldt, og der er netop paa dette Omraade et Felt, hvor de stedligt interesserede Kræfter kan gøre stor Nytte, ikke ved at paabegynde Udgravninger paa egen Haand, men dels ved at hidkalde Nationalmuseets Assistance til Undersøgelse af truede Kirketomter, dels ved at modarbejde den merkantile Spekulation i Murresternes Kampesten. Et glædeligt Vidnesbyrd om Befolkningens vaagnende Interesse er den ovennævnte Fredlysning af *Ullerup Kirketomt*; den forsvundne Kirke, der har været en romansk Bygning af Kamp og Fraadsten, er nævnt i Ribe Oldemoder, og den er sikkert først nedrevet efter Reformationen. Pastor emerit. H. Kau, Gadbjerg, der tidligere har deltaget i Museets Undersøgelse af Egnens Kirketomter, har desuden i yderste Øjeblik foretaget en Undersøgelse af den ligeledes i Nørvang H. liggende *Dørken Kirketomt* (nævnt i Ribe Oldemoder som Sejerup Kirke og nu liggende i Tyregod Sogn), hvor det desværre ikke lykkedes at føre Undersøgelsen helt til Bunds, inden Stenene blev opbrudt og brugt som Vejmateriale; det er dog Meningen ogsaa her at rejse en Mindesten paa Korets Plads¹⁾. Foruden supplerende Arbejder paa *Hov Kirketomt* ved Mariager (sml. 1920 og 21) har Museet selv, efter Anmeldelse af Proprietær E. Bojsen, Lethenborg, gennemført en Undersøgelse af *Rindelev Kirketomt* (Fruering S., Hjelmslev H.), hvor der konstateredes Syldstenene af en lille, kun 17 m lang Kirkebygning, orienteret ØSØ—VNV, som har været opført med Brug af Fraad-

¹⁾ Om Ullerup og Dørken sml. H. Kau: To Kirkeruiner i Saml. til jydsk Hist. og Top. 4, 4 p. 282 f.

sten; den har, som det kan ses ved et Blik paa Kirkematerialekor-
 tet i Daniel Bruuns Danmark (III p. 779) ligget ved Østgrænsen
 af Egnens Fraadstenterritorium. Endvidere har Museet efter en
 lille Prøvegravning 1922 med Ejeren, Højesteretssagfører Grü-
 ners Tilladelse foretaget en Udgravning ved den fredlyste »Helene
 Grav« i *Tisvilde* (Tibirke
 S., Holbo H.), hvis Hoved-
 resultat er blevet, at dette
 sagnrige og hidtil ret
 uforstaaelige Mindesmær-
 ke kan indordnes i Ræk-
 ken af vore middelalder-
 lige Kapelltomter. De to
 Sten, hvortil Traditionen
 knytter Helle Lenes Grav,
 er ikke Rest af en Sten-
 aldersgrav, saaledes som
 man hidtil har været til-
 bøjelig til at mene, men
 et Par af Syldstenene i et
 sentkatolsk Kapel, be-
 stemt til Andagt for Kil-
 defarere og muligvis til
 Natteophold for de syge
 paa deres Vej fra Kilden
 ved Stranden¹). Et andet,
 velkendt og langt bedre
 bevaret Strandkildkapel,
Salomons Kapel paa Nord-
 spidsen af Bornholm, er
 i Anledning af en privat,
 uretmæssig iværksat Prøvegravning bleven undersøgt, udgravet
 og repareret under Ledelse af Museumsinspektør P. Hauberg.



Helene Grav ved Tisvilde.
 Kappellets Syld afdækket under Gravens Sten.

Hvad angaar de endnu i Brug værende Kirkebygninger, har
 Museet (foruden de førnævnte Landsundersøgelser) i Anledning
 af en fuldstændig Ombygning gennemgaaet *Jebjerg K.* (Salling

¹) Chr. Axel Jensen: Aarb. for nord. Oldkynd. 1925.

Nor H.), hvor den romanske Granitkvaderbygning paa Grund af Stationsbyens Vækst maatte vige Pladsen for en Nybygning, hvis Mure dog blev beklædte med de gamle Kvadersten, ligesom det sentgotiske Taarn blev staaende. I den ejendommelige *V. Vandet* K. i Ty kunde der, samtidigt med en Kalkmaleriundersøgelse, foretages en Afrensning af de indre Granitkvaderprofiler, som var dækkede af et tykt, moderne Cementlag, og som har særlig Interesse paa Gr. af Kirkens usædvanlige Plan.

I *Everdrup* K. (Baarse H., Præstø A.) er der undersøgt udvendige, kalkmalede Dekorationer fra sentgotisk Tid, dels under Skibets Sydgesims, dels i Sakristiets Gavlblendinger. I *Højelse* K. ved Køge er der fremkommet en middelalderlig Kridtstensgrav, og ved *Greve* K. (Tune H., Kbhvns. A.) er undersøgt en muret Grube for Kirkeristen i Kirkegaardsportalen. I denne Sammenhæng kan ogsaa nævnes Undersøgelsen af den ved Grundudgravning fremkomne Pestkirkegaard fra 1711 paa Østerbro i København¹⁾.

Kalkmalerier. — 1922 fuldførtes de i forrige Aarsberetning omtalte Istandsættelsesarbejder i *Gimlinge* K. (V. Flakkebjerg H.). Endvidere restaureredes de sentmiddelalderlige Dekorationer i *Lime* K. (Rødning H.), hvor Korets otteribbede Hvælving 1508 (eller 1512) blev prydet med Kors, Vaabenskjolde, Minuskler og lignende, hvis ejendommelige slyngede Former virker langt ældre end Aarstallet, et Forhold, som rimeligvis kan forklares derved, at Kunstneren har hentet sine Forbilleder fra ældre Manuskripter. En latinsk Minuskelindskrift har desværre ikke kunnet tydes med fuld Sikkerhed. Et mindre Bidrag er ydet til den af Kirken selv bekostede Istandsættelse af de sentkatolske Figurbilleder paa det søndre Vaabenhus' Hvælving i *Gjørlev* K. (Løve H.), der forestiller Scener af Frelserens Lidelseshistorie samt Jomfru Marie Himmelkroning, medens Restaureringen af en sentromansk Udsmykning af samme Kirkes Korbue, med interessante Stifterbilleder, maatte udsættes, indtil Kirkens Opvarmningsforhold var forbedrede.

1923 paabegyndtes Istandsættelsen af de ejendommelige, tid-

¹⁾ Hugo Matthiessen: Hist. Medd. om Kbhvn. 2, 1 p. 386.

liggotiske Malerier i *Karise* K. (Faxe H.), som i en følgende Aarsberetning skal blive nøjere omtalt, og de mere almindelige sentgotiske Passionsbilleder i *N. Herløv* K. (Lynge-Frederiksborg H.), et Arbejde, som det først er lykkedes at afslutte i 1926, bl. a. fordi der viste sig Vanskeligheder med et nyindrettet Varmeværk. Aarets Kalkmaleriarbejde har i første Række samlet sig om den anselige Maling paa Nordvæggen i *Grinderslev* Klosterkirke (Salling Nørre H.), der stammer fra Aarene efter 1550 og viser en Række, hidtil i dansk Kalkmaleri ukendte Scener af det gamle Testamente (Profeternes Historie) samt adelige Vaaben, som henviser til Ejerne af Herregaarden Astrup, der tilhørte Slægten Juel (med Stjerne i Vaabnet).

I *Jelstrup* K. (Vennebjerg H.) er der, takket være et privat Tilskud fra en Sognebeboer, restaureret Malerier paa Korets Vægge af lignende Art og Alder som *Grinderslev*billederne.

Foruden disse Arbejder, der er udførte af Konservator, Figurmaler Eigil Rothe og hans Medhjælper, har Museet bistaaet ved Kalkmaleriistandsættelserne i *Løgum* Klosterkirke og i *Aarhus* Domkirke, hvor Kunstmaler Ole Søndergaard har arbejdet. Især i *Aarhus* er der under Restaureringen af de tidligere fremdragne Dekorationer gjort interessante Nyfund.

Desuden er nyfundne Kalkmalerier undersøgte i følgende Kirker: *Blistrup* og †*Valby* (Hølbo H.), *Kvislemark* (Ø. Flakkebjerg H.), †*Herritslev* (Musse H.), †*Kettrup* (V. Han H.), †*V. Vandet* (Hillerslev H.), †*Skyum* (Hassing H.), †*Laastrup* (Rinds H.), †*Gedsted* (Rinds H.), †*Gødvad* og †*Svostrup* (Hids H.), †*Harlev* (Framlev H.), *Vedslet* (Vor H.), *Tørring* (Skodborg H.), *Hellevad* (Sdr. Rangstrup H.), *Broager* (Nybøl H.) og *Bylderup* (Slogs H.). I de med † mærkede Kirker er Fundene igen overkalkede.

Kirkeinventar. Konservator Niels Termansen, som en Tidlang har arbejdet paa Kirkeinventaret i *Løgumkloster*, har konserveret den smukke sentgotiske Augustinus-Tavle fra et Sidealter i *Maribo* Klosterkirke, baade den karakterfulde Prælatstatue og de stærkt afskallede Fløjmalerier. Paa lignende Maade er behandlet de værdifulde Fløjmalerier paa den sentkatolske Altertavle i *Bjerreby* Kirke paa *Taasinge*, forestillende Jomfru Maria

og hendes legendariske Moder, den hellige Anna. De i sidste Redegørelse nævnte Malerier paa Petrustavlen i Højer er atter tilsete og enkelte fremkomne Brud konserverede. I intet af disse Tilfælde er man gaaet ud over den strængt nødvendige Konservering, og baade Tilføjelser af af Snitværk og Tilmaling af nye Farver er ganske undgaaet.

Denne rent museumsmæssige Fremgangsmaade kan selvsagt kun følges i ganske faa Tilfælde, naar det gælder Kirkeinventarets Behandling. Den har kunnet anvendes overfor en gotisk Krucifix-gruppe i *Magleby* Kirke paa Stevns, og et Par andre sentkatolske Træskulpturer, et Hoved af en S. Dionysius-Figur, som opdagedes i *Hansted* Kirke i Ty og nu er ophængt i Koret, og tre Bispefigurer, hvoribl. S. Dionysius og S. Erasmus, der fremdroges fra Vaabenhusloftet i *Ovsted* Kirke ved Skanderborg og nu er placerede nederst i Skibet. I andre Tilfælde har man valgt at konservere og udbedre yngre Farver, saaledes paa et lille, ungotisk Krucifix i *Kølstrup* Kirke paa Fyen, der har bevaret en tiltalende Staffering fra 17. Aarh., sign. med et Malersvendenavn, og et ligeledes ganske lille, sentgotisk Krucifiks fra en anden fyensk Kirke, *Skydebjerg*. Farver og Indskrifter fra 18. Aarh. er genopmalede paa et sentgotisk Krucifix i *Ryslinge* Kirke paa Fyen. Helt ny Staffering fik derimod en sentgotisk Krucifixgruppe i *Lunde* Kirke ved Varde, da dér her ikke var Raad til en tilfredsstillende Restaurering, hverken af den oprindelige Staffering eller af senere Farvelag; i et saadant Tilfælde er naturligvis de levnedede Rester af den gotiske Kridtgrund bibeholdte under de nye Farver, og da der paa en Predella, som er anbragt under Krucifixet, og som er en Rest af Kirkens sentkatolske Altertavle, fandtes et Fragment af et Maleri med den hellige Veronicas Svededug, er dette bevaret uden Overmaling. Forsøgsvis er den sentkatolske Altertavle i *Pjedsted* Kirke ved Fredericia, hvor der kun var meget sparsomme Rester af den oprindelige Staffering, og hvor de senere Farvelag kun daarligt egnede sig til Genfremstilling, blevet nymalet i gotisk Farveholdning, men uden Efterligning af den vanskelige og altfor kostbare gotiske Forgylder-teknik og derfor ikke fuldt tilfredsstillende. Paa en anden gotisk

Tavle, i *N. Nebel* Kirke ved Varde, fandtes den oprindelige Staffering delvis bevaret under Egetræsmaling, men den lille Tavle beherskedes ganske af en stor Indfatning i Renæssancestil, med Søjler og Vinger, og da samtidigt ogsaa Kirkens smukke Prædikestol, af Ribeegnens Renæssancetype¹⁾, restaureredes med Renæssancefarver, valgte man at genfremstille den tilsvarende Staffering paa Altertavlen, hvis gotiske Midtparti indtil 18. Aarh.s Slutning har staaet med sine oprindelige Farver, der harmonerer godt med Renæssancerammen. Bestemmende for Valget var ikke mindst det Forhold, at Kirkens Stolestader for nogle Aar siden blev rensede for senere Farver; saa at de nu stod i Fyrretræ med røde eller sorte Ornamentbunde.

Allerede disse forskellige Exempler paa Istandsættelsen af katolsk Kirkeinventar viser, hvor mange Muligheder der ofte kan være at vælge imellem, og hvorledes Museet vedblivende tilstræber i hvert enkelt Tilfælde at udfinde, hvilken Fremgangsmaade der rettest bør følges. Selvfølgelig vil Museumsmanden paa Forhaand oftest have størst Lyst til at vælge den forsigtigste Metode, den rene Konservering uden nogensomhelst Nytilføjelse, men lige saa selvfølgelig maa der her tages vidtgaaende Hensyn til kirkelige, kunstneriske og økonomiske Forhold, som det gælder paa den bedste og rimeligste Maade at forene med Respekten for Kirkeinventarets historiske Værdier. Det vilde være en Misforstaaelse at tro, at Museet med særlig Forkærlighed vælger at genfremstille det malede Inventars ældste Stafferinger. Ganske vist er der vundet en Række Erfaringer og Resultater paa dette Omraade, men tillige Forstaaelse af, hvor vanskeligt det er for vor Tid at genskabe ikke blot Middelalderens, men ogsaa Renæssancens Farver; saaledes er det nu klart, at den gængse, moderne Teknik (Olieforyldning) ikke er saa god som Fortidens. Selv for Renæssanceinventarets Vedkommende lægges Hovedvægten mere og mere paa Fremdragning og Udbedring af gamle Billeder og Indskrifter, og i saa Henseende har ikke blot Konservator Termansen, men ogsaa de andre Kirkeinventarmalere, der arbej-

¹⁾ Skaaret af Mikkel Tuesen i Tarp 1576. Sml. Chr. Axel Jensen: Snedkere og Billedsnidere p. 38 f.

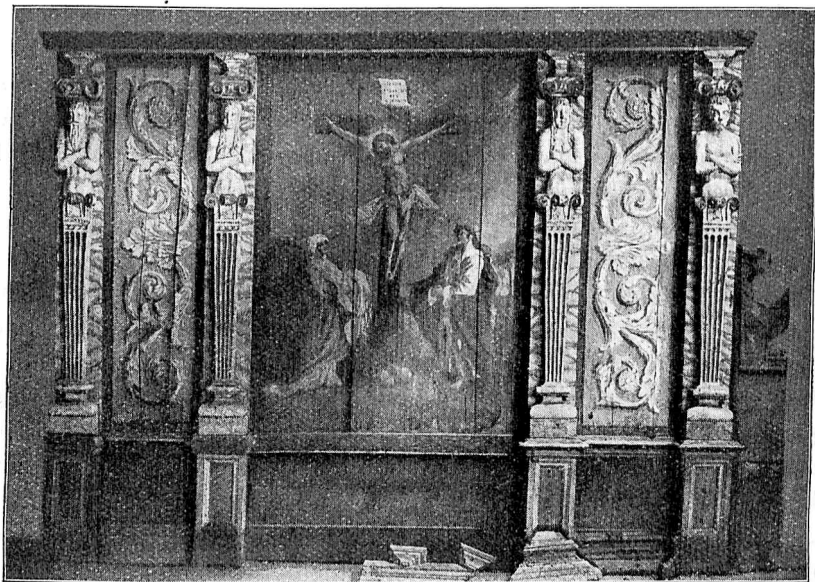
der under Museets Tilsyn, efterhaanden lært at overvinde store Vanskeligheder og naaet ganske forbavsende Resultater. I stigende Grad lykkes det ikke blot paa Billed- og Indskriftfelter, men ogsaa paa Rammer og Snitværk at fremdrage selve de gamle Farver, saa at de kan bevares uden ny Overmaling, blot med de nødvendige Udbedringer. Moderne Genfremstillinger af oprindelige Renæssancestafferinger har aldrig været eneraadende i Museets Kirkeinventararbejder og er nu kun en af de mange Fremgangsmaader, som kan følges.

Ofte kan Valget mellem de forskellige Muligheder først træffes under selve Arbejdets Gang, naar Undersøgelsen af Farvelagene er foretaget, og der kan da unægtelig opstaa Vanskeligheder. Saaledes viste det sig ved Istandsættelsen af den smukt snedkrede Højrenæssancetavle i *Skals* K. (Rinds H.), hvis Træværk fra Tiden henimod Aar 1600 synes at røbe Paavirkning fra Nederlandene, at alle de fire senere Stafferingslag var ubrugelige, og man maatte derfor genfremstille den kraftige Renæssancestaffering og indtil videre lade det tjene som Indfatning om et Nadvermaleri fra Senempiretiden. Noget lignende blev Tilfældet med Altertavlen i *S. Nissum* K. (Ulfborg H.), men her viste det sig mærkeligt nok, at Nadvermaleriet ganske godt kunde bruges sammen med de oprindelige, naive Billeder i Sidepartierne, og Arbejdet paa den stærkt forhultede, uanselige og tilsyneladende værdiløse lutheranske Fløjaltertavle førte ogsaa til Opdagelsen af en historisk Indskrift, der oplyser om, at Tavlen er anskaffet 158? ikke til *S. Nissum*, men til Stadil Kirke af Adelsmanden »Offue Vognsen«, hvis fædrene og mødrene Vaaben ledsager Indskriften. Lettere og malerisk set taknemligere var Behandlingen af en anden lutheransk Fløjaltertavle, i *Bælum* K. (Hellum H.), der oprindeligt var malet 1591, men ommalet 1684; her kunde man nøjes med at rense og konversere den yngre Staffering uden væsentlige Nymalinger. Omtrent de samme Aarstal (Træværk c. 1600, Malerier og Staffering 1686) gælder ogsaa for den lutheranske Fløjttavle i *Tved* K. (Hillerslev H.). Paa Altertavlen i *Trige* K. (V. Lisbjerg H.), der sikkert er snedkret af Mikkel von Grønningen i Hornslet¹⁾ i det første Aarti af 17. Aarh., fandtes der et

1) Paa en Rest af de desværre ødelagte Vinger staar Elsebe Billes Navn,

Krucifixmaleri fra Frederik 6. Tid og tilsvarende Staffering af Træværket, og denne Farvegivning blev da kun ændret paa et enkelt Punkt (Sidefelternes uskønne Akantusranker), da Museet efter lang Ventetid nu endelig kunde flytte den smukke Tavle fra Kirkeloftet ned til dens gamle Plads paa Kirkens Alterbord.

Svarende til Trige-Tavlen er ogsaa Prædikestolen i *Fjaltring*



Altartavle i Trige Kirke, staaende paa Kirkeloftet.

(Vandfuld H.) fra Beg. af 17. Aarh. istandsat med en køn og beskeden Empirestaffering, medens den beslægtede Prædikestol i den nærliggende *Tørring* K. (Skodborg H.), hvorpaa kun faa Farverester var bevarede, fik en Nystaffering i Renæssancekarakter, der kunde bringe den i Overensstemmelse med den tidligere restaurerede Altartavle. Paa en tredje vestjydsk Prædikestol, i *Fabjerg* K. (Skodborg H.), genfremstilledes de oprindelige Re-

hvilket kun kan forklares ved, at hendes Ægtefælle Karl Bryske var Lensmand paa Aarhusgaard 1602—13.

næssancefarver, med Profetmalerier i Storfelterne og tilsvarende Indskrifter i de mindre Felter, der alt var dækket af Egetræsmaling. Særligt udviklede var Forholdene paa Prædikestolen i *Brøndbyøster* ved København, hvor det lykkedes at rekonstruere Stafferingen fra 17. Aarh., men hvor de ganske kønne Evangelistmalerier bevaredes i deres nuværende, ret overmalede Tilstand, og hvor der desuden i Smaafelter fremdroges Bomærker og Aars-tallet 1597 som Minde om Stolens første Tid. Stafferinger fra 18. Aarh. genfremstilledes helt eller delvis paa Renæssancestolene i to Tybokirker, *Skyum*, med Malerier fra 1755, og *Sønderhaa* (1711 og 1755; et overmalet, oprindeligt Aarstal 1559 viste sig at skulle være 1589). I *Ulstrup* K. paa Refsnæs laa derimod de oprindelige Renæssancefarver saa velbevarede under Egetræsmalingen, at baade Felternes barokt elegante Evangelistbilleder og Rammeverkets Staffering kunde bibeholdes med Udbedringer, og her konserveredes desuden Alterbordspanelet uovermalede Farver fra Frederik 2's Tid, ligesom de karakterfulde Stolestader fik en passende Nymaling paa Grundlag af deres ganske beskedne og rolige Renæssancefarver¹⁾. Paa tilsvarende Maade lykkedes det under Egetræsmalingen at fremdrage en oprindelig, partiel Staffering paa de rigt udskaarne Herskabsstole i *Ørsted* K. (Hougsø H.), et af de sidste Led af de store og omfattende Istandsættelsesarbejder i dette usædvanligt pragtfuld udstyrede Kirkeinteriør. I *Køge* Kirke, hvor alt andet Inventar forlængst er istandsat, stod endnu Gammel *Køgegaard's* Pulpitur med en uheldig Overmaling, som, uden at det var tilsigtet, skæmmede de oprindelige Farver og ændrede Christen Skels og Birgitte Ruds talrige Anevaaben; den Carlsen-Langeske Stiftelse bekostede nu en Rensning og Konservering af den gamle Staffering fra 1642. I *Udby* K. (Rougsø H.) istandsættes Prædikestolen, som Fru Berte Skeel 1688 lod udføre af den københavnske Snedker Henrik Alversen, og som havde beholdt sine oprindelige Farver uovermalede, omend stærkt falmene og medtagne; desuden maledes den samtidige,

¹⁾ Siden er hele Kirkeinteriørets Behandling fuldført ved at ombytte den nymodens Altertavle med et lille, udskaaret Krucifix, som lader Apsisrummet komme til sin Ret.

men senere egetræsmaalede Altertavle, til hvis fuldstændige Restauration der ikke var Midler, i Harmoni med Prædikestolen, men saaledes, at senere og grundigere Istandsættelse ikke er umuliggjort, og paa tilsvarende Maade maledes Herskabsstolene.

Hvor Inventaret virker saa rigt og pragtfuldt som det er Tilfældet i de sidstnævnte Kirker, er det let for enhver at se, at det er en pietetsfuld Behandling og en kostbar Istandsættelse værd. Men ogsaa tilsyneladende meget beskedent Kirkeinventar kan have en Værdi, som først kommer til sin Ret ved en omsorgsfuld Restauration. Da den førnævnte *Jebjerg K.* i Salling skulde ombygges, var alle Parter vistnok enige om, at Prædikestolen, et slet og ret Snedkerarbejde, var saa tarvelig, at den maatte kasseres. Museet kunde dog paavise, at dens Træværk stammede fra Tiden c. 1600, og at der under den nymodens Egetræsmaaling skimtedes Figurmalerier. De blev fremdragne og viste sig at være c. 100 Aar yngre end Stolen, men særdeles karakterfulde og gode, svarende til de endnu bevarede Malerier paa Kirkens Alterbordspanel, og Stolen blev da selvfølgelig genopstillet og restaureret ligesom Altertavlen, der stammer fra 1648 og ifølge en nu fremdragen Indskrift fik en ny Staffering 1695. Selvom Tavlens Farver desværre ikke var velbevarede, lykkedes det dog at genfremstille Farvelaget fra 1695, og det gamle Inventar sætter nu sit Præg paa det nye Kirkerum.

Paa lignende Maade som i *Jebjerg* har Museet stillet Arbejds-kraft til Disposition ved Istandsættelse af Inventaret i *Assing K.* (Hammerum H.), hvis Ombygning lededes af Arkitekt H. Lønborg Jensen; baade Altertavlen og Prædikestolen er her Snedkerarbejder fra Renæssancetiden, paa hvilke der fremdroges Farver og Malerier fra 18. Aarh. (1701 og 1785). I *Bjerregrav K.* (Rinds H.) konserveredes Altertavlen, med Bibeholdelse af den hidtilværende, delvis fra 19. Aarh. stammende Staffering, der er ganske god, men i Stedet for et værdiløst, nymodens Maleri fremdroges Tavlens gamle Midtfelt (et malet Krucifix mellem Nadverordene), og ogsaa i Tavlens andre Fyldinger fremdroges Indskrifter, Maureskornamenter og Aarstallet 1639, som svarer til Tavlens udskaarne Adelsvaaben, der henviser til Christen Harbou til Holris

og Birgitte Mund. Samtidigt nymaledes Kirkens andet, ret moderne og lidet værdifulde Inventar. I den nærliggende *Hersom* K. (Rinds H.) restaureredes Stolestaderne, der stammer fra Midten af 18. Aarh. og har bevaret en samtidig Staffering med religiøse Allegorier af den fra Viborg og Horsens Klosterkirker kendte Art samt Rokokomarmorering. I *Vigsø* K. (Hillerslev H.) er behandlet et Par Knæfaldsdøre, hvorpaa der fremdroges Rokokoornamentik og Indskriften: »Dette Seet¹⁾ er givet af salig Hr. Mathias Pedersen Ilum 1776 og prødet af hans Enke 1779«.

Frit opmalet er endelig Inventaret i S. Vilstrup K. (Brusk H.) og Estruplund K. (Rougsø H.), men Arbejderne er ogsaa her udført saaledes, at de ikke umuliggør en senere, grundig Istandsettelse.

Fra Museets Standpunkt betegner en saadan Nymaling en Indrømmelse til stedlige Ønsker om hurtigt at faa Kirken forskønnet. Det er jo ikke altid, at Pengemidlerne staar i Forhold til Menighedernes Ønsker og Museets Forlangender, og det maa, som det i tidligere Redegørelser er fremhævet, erindres, at Museets hele Virksomhed for Kirkeinventarets Restaurering i aller højeste Grad er afhængig af Kirkernes og Menighedernes Stilling. Det Tilskud, som Staten yder til Arbejdet, og som bevilges til Kalkmalerier og Kirkeinventar under et, er nu kun den mindste Del af de Summer, som Arbejdet kræver. Det meste af Statstilskudet medgaar til talrige Undersøgelses- og Tilsynsrejser, og de direkte Statstilskud til Kirkerne, hvorpaa Virksomheden tidligere hvilede, maa tilmaalès i saa smaa Portioner, at de aller højest kan naa op til en Fjerdedel af, hvad Kirken yder, og i Reglen er langt mindre, hvis de da ikke ganske udebliver. De fleste af de nævnte større Arbejder er helt og holdent bekostet af Kirkerne og Menighederne selv, der i Løbet af et Aar nu alt i alt yder c. 25,000 Kr. til Inventaristandsættelser. At disse økonomiske Forhold giver Anledning til mange Vanskeligheder og volder adskillig Usikkerhed, er indlysende, og ofte kunde Museet ønske, at det raadede over Midler til Forsøg paa at genvinde noget mere af Fortidens glemte tekniske Færdigheder og til i det hele at arbejde i roligere Tempo.

¹⁾ Dialektord, sml. Fejlbergs Jydske Ordbog.

Men i Stedet for at klage herover bør man snarere glæde sig over den Iver og Interesse, der vises fra kirkelig Side, og som ikke mindst har ytret sig, efterhaanden som Menighedsraadene har overtaget Bestyrelsen af Kirkerne. Trods alle Vanskeligheder er Forholdene paa dette Omraade forbedrede. Medens Museet tidligere i Reglen kun kunde gennemføre Istandsættelsen af en enkelt, isoleret Inventargenstand, kan der nu i mange Tilfælde arbejdes paa alle Kirkens Inventarstykker, eller der kan ialfald for hver enkelt Kirke lægges en samlet Plan, som lader sig gennemføre i Løbet af nogle Aar, hvilket baade i historisk og i kunstnerisk Henseende er en stor Fordel.

Stærkest føles næsten de økonomiske Vanskeligheder overfor de Problemer, som en bestemt Art af Gravmæler frembyder. Adskillige af de store adelige Sandstensepitafier fra det 17. Aarhundrede er nu i en ynkelig Tilstand, idet de Jernkramper, hvormed de er samlede, er forrustede og sprænger Sandstenene. Overfor saa kostbare Restaureringer staar Nationalmuseet i Reglen magtesløst. Selv til mindre Arbejder har det modtaget Bidrag fra andre Sider. Saaledes har baade Kirken og Søofficersforeningen ydet et Tilskud til Istandsættelsen af den maledede Trætavle i *Erritsø* K. over den bekendte Kaptajn Peder Grib, Tordenskjolds Vaabenfælle, som døde paa Snoghøj 1757, efter at have tjent hans kgl. Maj. i 30 Aar, »bivaanet alle forefaldende Søbatailler og i Særdeleshed i Bataillen ved Strømstad mistet sin højre Arm af en Canonkugle«. Ogsaa Grips Kaarde er konserveret og ophængt paa en Træplade. I *Møborg* Kirke ved Lemvig har Kirken bekostet istandsat et Epitafium med Portrætmaleri i rigt udskaaet Ramme, opsat i 1680'erne af Sognepræsten Jens Mortensen, † 1695, og Hustru † 1698; den overmalede Indskrift blev genfremdraget og saa vidt muligt suppleret. Sammesteds er, med Bidrag af Kammerherre Sehested, Broholm, tre Gravsten fra Tiden c. 1600 over Medlemmer af Slægten Sehested til Nørre Holmgaard flyttede fra Kirkens ydre Nordmur til bedre beskyttede Pladser i Taarnrummet. I S. Mikkels K. i *Slagelse* har Museet ladet rejse en under Gulvet genfundne Gravsten med Portrættefigurer over Borgmester Christopher Lauritson (lagt efter hans

Hustrus Død 1602). I *Bjerregrav K.* (Rinds H.) er opsat Ligkisteplader (over »Chresten Hardeboe til Hvolriis«, † paa Viffertsholm 1671 og hans Hustru Fru Margrete Maaneskjold, † 1661 paa Holris), der fandtes i en Gravhvælving under Koret, hvor Kisterne iøvrigt var stærkt ødelagte.

Kirkeklokker. — 1922 og 23 har Nationalmuseet maatte give Tilladelse til Omstøbning af 7 Kirkeklokker. Af disse var kun to middelalderlige, nemlig den skriftløse, tidliggotiske Klokke i Kolid K. (Sønder H. paa Djursland), som Museet forgæves søgte at faa bevaret i Kirken, og den sentgotiske Klokke i N. Herlev ved Hillerød, med Minuskelindskrift fra 1490¹⁾. De fem andre var Aastrup. (Salling H.) 1746, Karlby (Nørre H. paa Djursland) 1795, Stillinge (Slagelse H.) 1809, Fugslev (Sønder H. paa Djursland) 1863 og Frederiks Sogn (Lysgaard H.) 1896.

I Sammenhæng hermed kan det nævnes, at Nationalmuseet har deltaget i en af Vendsyssel hist. Museum foretaget Udgravning paa Klokhøj ved Jelstrup, som viste, at Højen bærer sit Navn med Rette, idet der her afdækkedes tydelige Spor af den Plads, hvorpaa Jelstrup K.'s endnu bevarede sentmiddelalderlige Klokke er støbt²⁾.

30. Juni 1922 traadte den nye Lov om Tilsynet med Kirkerne i Kraft, og 14. Maj 1923 udstedtes den kgl. Anordning, som uddyber Lovens Bestemmelser. For Nationalmuseets Virksomhed har de nye Bestemmelser ikke medført større Forandringer, men det er selvfølgelig en Fordel, at den forældede Kirkesynslov af 19. Febr. 1861 endelig er afløst af en mere tidssvarende, og at en Række ministerielle Cirkulærer nu er samlede og supplerede i en enkelt Anordning.

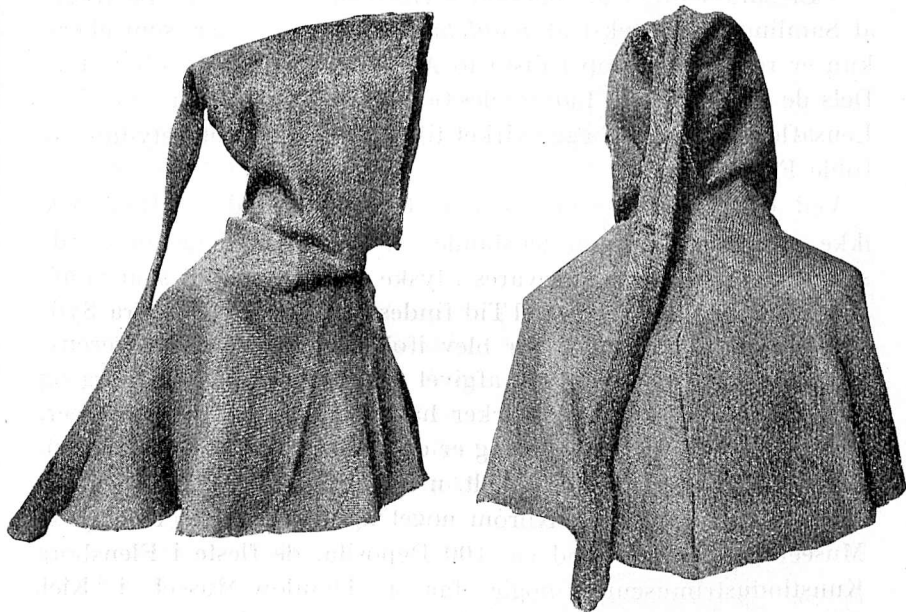
SAMLINGENS TILVÆKST.

Kommissionen for de geologiske og geografiske Undersøgelser i Grønland, der bekostede Dr. Poul Nørlunds Udgravninger ved Iki-gait 1921, har overdraget Museet de rige *Fund fra den gamle Nord-*

¹⁾ Uldall: Kirkeklokker p. 209.

²⁾ Samlinger til jydsk H. og T. Række IV, Bind IV, p. 292.

bokirkegaard paa Herjulfsnæs. Uden Sammenligning er disse Genstande Museets mærkeligste Erhvervelser i de her skildrede Aar. Den kolde Jord har jo bevaret ikke blot Træsager som de talrige, snart sirligt skaarne, snart rørende simple Kors, delvis med Runeindskrifter, som var nedlagte i Gravene, men ogsaa Vadmelsdragter, Kjortler og Hovedbeklædninger, især Mandshætter med Skulder-



Strudhætte fra Ikigait, Grønland.

slag og Nakkestrud (af den Form, der nævnes i Visen om Dronning Margrete og Kong Albrecht). Fundene har ikke blot Værdi, fordi de oplyser saa meget om de grønlandske Nordboers Kultur og om deres tragiske Kamp mod Udslettelsen, men de er mindst lige saa interessante ved deres Bidrag til europæisk Kostumehistorie. Trods alt har Grønlandsboerne endnu i 14. Aarh., ja endogsaa i 15. Aarh. fulgt godt med de skiftende europæiske Moder, og medens verdslige Dragter fra denne Periode med ganske enkelte Undtagelser (som Dronning Margretes Kjortel i Upsala) kun kendes af Billeder, har nu den grønlandske Undersøgelse tilført

Nationalmuseet en enestaaende, righoldig Serie af Originaler, der ogsaa illustrerer, hvorledes man gik klædt her i Danmark paa Valdemar Atterdags og Dronning Margretes Tid¹).

Fra Grønland er desuden gennem Koloniernes Styrelse modtaget et Par andre Smaasager, især et lille Mandshoved af Klæbersten, fundet i Søndre Kagsiarsuk, Middelalderens Høfdi.

Et Sammentræf af forskellige Omstændigheder har bevirket, at Samlingens Tilvækst af *middelalderlige Kirkesager*, som ellers kun er ret ringe, netop i disse to Aar er blevet usædvanligt stor. Dels de sønderjydske Landsdeles Genforening med Danmark, dels Lensafløsningen har begge virket til at tilføre Museet betydningsfulde Forøgelse.

Ved Genforeningen blev der mellem Tyskland og Danmark ikke udvekslet Museumsgenstande; vi fik ikke tilbage de nordslesvigske Fund, som opbevares i tyske Museer, saalidt som vi afgav, hvad der siden gammel Tid findes i Nationalmuseet fra Syd-slesvig og Holsten. Men der blev ifølge en dansk-tysk Overenskomst af 8.—10. April 1922 afgivet fra Museerne i Flensborg og Kiel, hvad nordslesvigske Kirker havde udlaant til disse Museer, og hvad der vedblivende var og er de respektive Kirkers Ejendom. I Danmark fandtes kun et enkelt, men forøvrigt værdifuldt Stykke, Altertavlen fra Hütten, hvorom noget lignende gjaldt. I de tyske Museer var der derimod ca. 100 Deposita, de fleste i Flensborg Kunstindustrimuseum, nogle faa i Thaulow-Museet i Kiel. Enkelte vendte nu tilbage til Kirkerne, men Flertallet af Sagerne egnede sig paa Grund af deres mer eller mindre mangelfulde Bevaringstilstand ikke hertil, og de er derfor indtil videre anbragte i Museet paa Sønderborg Slot. Til Nationalmuseet afgaves fra Kirkerne 9 Genstande af særlig arkæologisk eller kunsthistorisk Interesse, væsentlig Træskulpturer fra sentromansk og unggotisk Tid.

I første Række maa nævnes en Egeplanke med Dommedagsrelief, tilhørende Bjerning K. ved Haderslev. Paa Planken, der sikkert har siddet tværs over Korbuen, ses en meget grotesk Djæ-

¹) Meddelelser om Grønland, Bind LXVII (engelsk Tekst). Jvfr. Nationalmuseets Bog om sjældne Fund. 1925 (med kort, dansk Resumé).

vel, der driver de fordømte ind i Helvedesgab, Ærkeengelen Mikael med Sjølevægten og Frelseren, medens en Fremstilling af det himmelske Jerusalem er forsvundet. Fra samme Kirke stammer en lille senromansk Søjle, der midt paa det slanke Skaft har et Cirkelfelt med Reliefbrystbillede af en ung Mand, som holder en Skriftrulle. Den har utvivlsomt hørt til en portalfornet Alterprydelse med et Krucifix i Midten, beslægtet med de metal-drevne, romanske Altere og af samme Art som Alterkrucifixet i Ø. Tørslev K. ved Randers¹). Udpræget unggotisk er en firsidet Søjle, med Bladkapitel og enkelte Farverester, bestemt til at bære et nu forsvundet Monstranskab, samt en frontal Mariafigur, tronnende med Jesusbarnet paa Skødet, i kunstnerisk Henseende maa-ske den værdifuldeste mellem de sønderjydske Nyerhvervelser. Begge disse Genstande er deponerede af Brøns K. (Tønder A.). Unggotisk er ogsaa en statelig Bispefigur fra Nybøl K. i Sundevad. — Til den realistiske sen-gotiske Kunst hører derimod et af



Mariafigur fra Brøns.

sidsnævnte Kirke deponeret Korsfæstelsesrelief, stammende fra en Altertavle fra Tiden c. 1500, en lidt yngre Mariafigur, staaende med Barnet paa Armen, depon. af Hammelev K. ved Haderslev, og en ligeledes ret fint skaaret Mariafigur, som ved Køb er erhvervet fra Tirslund K. (Haderslev A.). Fra Middelalderens senere Del stammer ogsaa en jernbunden Kiste fra Brøns K.²).

¹) *M. Mackeprang*: Kunstmuseets Aarsskrift 1921—23, p. 139.

²) *M. Mackeprang*: Sønderjydske Kirkesager, III. Tidende.

Blandt middelalderlige Kirkesager fra det øvrige Land, der i de fleste Tilfælde er modtagne som Deposita fra de vedkommende Kirker, findes to Krucifixer fra 13.—14. Aarh. Det ene er midlertidigt modtaget til Opbevaring for Skelby K. paa Falster, indtil der kan blive Raad til at bekoste dets Istandsættelse. Det andet, et anseligt ungotisk Arbejde, hvis Dele uretmæssigt var blevet splittede, er erhvervet dels fra en Privatmand, dels fra Egebjerg K. i Ods H.

Den betydningsfuldeste Erhvervelse paa dette Omraade er dog den store og statelige Altertavle fra Boeslunde Kirke ved Skelskør, oprindelig sikkert stammende fra Karmeliterklosteret i Skelskør¹). Af Hensyn til dens Konserveringstilstand, der var truet ved dens fortsatte Anbringelse i Kirken, blev den paa visse Vilkaar afgivet til Nationalmuseet, hvor Farverne og Forgyldningen atter og atter har krævet Tilsyn og endnu efter flere Aars Forløb ikke er kommet i en saadan Tilstand, at alle dens Dele kan udstilles. Den meget anselige firfløjede Tavle er sikkert tilvirket i et lybsk Værksted i 15. Aarh.s første Fjerdedel; dens indre udskaarne Dele viser som Midtfigur Jomfru Maria i Solgisel, staaende paa Maaneseqlen med de tolv Apostle, St. Olav og St. Jørgen, samt Relieffer med Scener af Marias og hendes Forældres, Joakims og Annas, Liv; naar det ene Par Fløje lukkes, ses Malerier af Jesu Lidelseshistorie, Død og Opstandelse; paa de yderste Fløje Mariæ Bebudelse. Altertavlen er det ældste bevarede Exemplar i Danmark af de sengotiske Alterskabe og viser den endnu ret idealiserende Stil, der ved denne Tid prægede den kirkelige Kunst i Nordtyskland.

Erhvervet ved Lensafløsningen af Stamhuset Sæbygaard (og sikkert stammende fra Sæbyegnens Kirker) er tre Skulpturer fra Tiden omkring Aar 1500, et Krucifix af alm. sengotisk Værkstedstype, en legemsstor Egetræsfigur, forestillende Jesus bunden til Hudflettelsessøjlen, en sjældent forekommende Fremstilling i vor middelalderlige Kunst, samt en daarligt bevaret Altertavle med Skabe af Fyr og Figurer af stærkt ormædt, blødt Træ (Korsfæ-

¹) Jfr. *Beckett*, Altertavler i Danmark fra den senere Middelalder S. 12—25, og Tavle I—V.

stelsesgruppe og Helgener; den ene Fløj mangler). — Museets rige Samling af bronzestøbte Røgelsekar er forøget med fire Exemplarer. Ved Lensafløsningen af Baroniet Guldborgland har Kammerherre, Lensbaron Rosenørn-Lehn skænket Museet to værdifulde Røgelsekar. Det ene, fra Hundstrup Kirke (Salling H., Svendborg A.), er romansk og har med Runer den kendte svendborgske Metalstøbers Navn: Magister Rød¹); det andet er gotisk, med trebladede stavværksagtige Gennembrydninger. — Gotisk er ligeledes et Røgelsekar fra Karise (Fakse H., Præstø A.), som er gennembrudt i Form af en Minuskelindskrift: »ihesus — maria — katerin«; en ret usædvanlig Dekoration. Fra Bjerregrav Kirke (Rinds H., Viborg A.) er afgivet et Laag til Røgelsekar i grovt Arbejde. — Af andet mindre Kirkeinventar fra Middelalderen har Vallekilde K. (Ods H.) deponeret et Par sengotiske Processionslysestager af Træ.

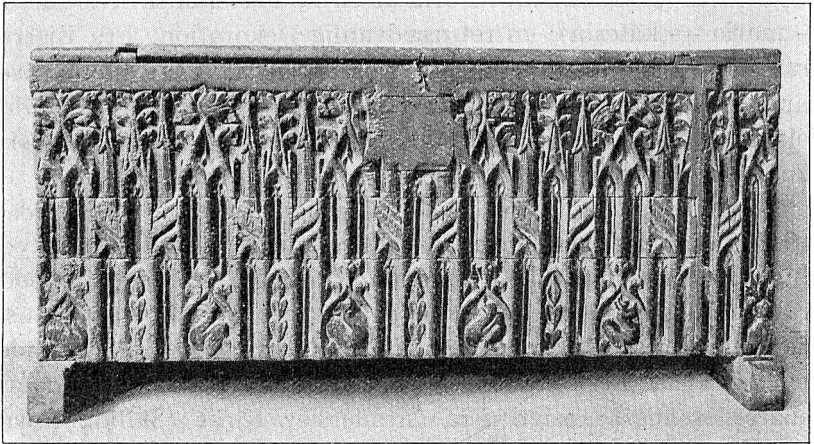
Bygningsdele o. l. fra middelalderlige Kirker er erhvervet i ret stort Tal, men gennemgaaende Fragmenter af mindre Betydning. Fra S. Clara Klosters Grund i Roskilde stammer saaledes et lille Søjleskaft af Kridtsten og et Brudstykke af et senromansk eller tidliggotiske Vievandskar af Granit; ligeledes fra Roskilde, men uden nærmere bestemt Hjemsted, er en Kridtsten med udskaaet Menneskeansigt. Fra Grinderslev Kirke (Salling Nørre H., Viborg A.) er indsendt en Lydpotte af graat Ler. En Gulvflise i Rosetmønster er indleveret af Arkitekt Mogens Clemmensen som funden ved Gravning i Næstved paa S. Peders Kirkeplads Nr. 3. —

Af de *verdslige Sager fra Middelalderen* er Flertallet som sædvanligt fremkommet ved Udgravninger. Kun ét betydeligt Stykke danner en Undtagelse herfra; det er en nymodens Kiste med en (noget beskaaret) middelalderlig Forside af Egetræ, der stammer fra Tostenæs ved Askeby (Fanefjord Sogn, Møn). Forsiden er en Rest af en Fodplankekiste, konstrueret paa ældgammel Vis og smykket med gotisk Stavværk, hvori der forekommer Dragefigurer. Typen har tidligere været repræsenteret i Samlin-

1) *Wimmers Danske Runemindesmærker* IV, 1, 131.

gen ved flere andre Fragmenter, hvoraf de fleste ligesom Askeby-Exemplarer tilhører Tiden omkring Aar 1400.

Blandt de jordfundne Sager er der en Del paa Søborg Ruiner (overvejende ved Museets Udgravninger) fundne Smaasager (Økse, Spore, Armbrøstbolte, Lerkarskaar m. m.). En Spydspids og en Økse, fra Søborg Sø, er skænket af Slagtermester Ludvig Nielsen i Søborg. Ved Køb er erhvervet et sammesteds for nogle Aar siden fundet Sværd af tidlig middelalderlig Form, med skiveformet Knap og kort Fæste. Klingen har en latinsk Trylleind-



Kiste fra Askeby.

skrift, hvis Formaal er at afværge ondt. — Fra Kolind (Nørre H., Randers A.) er indsendt et jordfundet senmiddelalderligt Sværd, i hvis Klinge er indlagt en Løve m. m. i gotisk arkitektonisk Indfatning; fra Egtved ved Kolding (Jerlev H., Vejle A.) et jordfundet Sværd med Læderskede. — Paa Eskildsø, Selsø S., Horns H., Frederiksborg A.) er fundet en tveægget Dolk af Jærn med rundet ottekantet Knap; i Søgaard Skov, ved den sydvestlige Ende af Søgaard Sø (Klipleve S. ved Aabenraa) er ved Grusgravning optaget en Økse af langstrakt senmiddelalderlig Form. En senmiddelalderlig Spydspids er fundet ved Kloakgravning i Skanderborg, en tidligmiddelalderlig Spore paa Tomten af den middelalderlige Næsbygaard tæt ved Kirken (Næsby S., Tybjerg H.,

Præstø A.). En i København ved Grundgravning funden Jærnklo til Armbrøstspænding er skænket af Postassistent Kannik i Charlottenlund. — En senromansk Spore uden Hjemsted hører til en testamentarisk Gave fra Vekselmægler C. F. Lohmann, København. — Fra Horsens Museum er tilbyttet et Par romanske Hængesmykker af Bronze, det ene med tre Fugle i gennembrudt Arbejde. Fra Roskilde er som Danefæ indkommen en jordfunden Guldfingerring af romansk Type, med oval, lilla Sten; overfor denne er Ringen udarbejdet i Form af to Hænder (Trolovelsens Haandslag). Danefæ er ogsaa en Sølske med Guldbelægning paa Skaffet, endende i en kugledannet, som én knyttet Knude formet Knap. I Skebladet er graveret et Vaabenskjold med tre Hjærter, hvoraf de to er sammenlængede (atter Hentydning til Trolovelse!). Typen hører hjemme ved Tiden om 1400¹⁾. Skeen er funden ved Museets Udgravningsarbejder paa Vordingborg Slotruiner. — I Roskilde Fjord udfør Frederikssund, er ved Anlæg af den ny Jærnbanedæmning, omtrent midt i Fjorden; optaget en stor gotisk Tinkande fra Tiden om 1400 (uden Laaget 25 cm høj). Laagets »Gæk« har to paa tværs fremstaaende Knopper; Hanken har Planteranke med firdelte Blade i Relief; indvendig i Laaget ses en Reliefmedaillon med Kristus paa Korset og indvendig i Bunden en lignende større med Maria med Barnet. Det sidste Relief minder meget om et tilsvarende paa en i Lybæk funden Kande²⁾; og den nyfundne Kande i Forbindelse med de i foregaaende Aarsberetning omtalte, ved Køge optagne Stykker udgør nu en god Repræsentation for den yngre Middelalders Tinkar, hvoraf Museet tidligere kun ejede faa og smaa Prøver. — En lille trebenet Malmgryde er funden ved Udgravning i St. Hansgade i Ringsted. — En jordfunden sort uglaseret Lerkande fra sen Middelalder er erhvervet fra Stege By; forskellige senmiddelalderlige Skaar stammer fra Sigersholm Voldsted (Asminstrup S., Merløse H., Holbæk A.), fra Salomons Kapel paa Hammeren (Bornholm) og fra Dragør (de sidste skænket af Redaktør

¹⁾ Nær i Slægt med Fig. 2 S. 87 i *Otrik*, Drikkehorn og Sølvtoj.

²⁾ *O. Lauffer*, Spätmittelalterliche Zinnfunde aus Hamburg, Hamb. 1923, Fig. 25.

C. Nicolaisen). Et Brudstykke af Hjortetak, f. paa Hjortholm v. Furesøen, er skænket af Hr. W. Schäffer i Hellerup. — Fra Hvinningdal (Balle S., Hids H., Viborg A.) er modtaget Rester af et jordfundet Vognhjul af Træ af middelalderlig Type.

Af *kirkelige Sager fra Renæssancetiden* er erhvervet en Del Prøver paa Stolestadegavle og andet Træværk fra 16.—17. Aarh., til Dels deponerede af vedkommende Kirker — i Reglen Brudstykker, der er blevne tilovers ved Restavrering og Genopstilling af Kirkernes Inventar, men for Museet dog af Betydning som Studiemateriale. Fra S. Bork Kirke (Nørre Horne H., Ringkøbing A.) er saaledes afgivet fire Stykker, hvoraf det ældste er et Topstykke af en sengotisk Stolestadegavl med Kølbue og Fialer, medens de to er af Ribetype c. 1575; endvidere Brudstykker af Prædikestolens Lydhimmel og af et Epitafiums Indskriftkartouche (Højrenæssance). — Fra Ørsted Kirke (Rougsø H., Randers A.), hvis Stole blev opstillede 1604, stammer to fragmentariske Stolestadegavle med Englehoved og IB — FAK, 3: Jakob Bjørn (d. 1596) og Fru Anne Krabbe (d. 1618). — Fra Lyngby K. paa Djursland, fra Grinderslev og fra Skals er kommet andre Fragmenter fra omtr. samme Tid (c. 1600), fra Ulstrup Kirke paa Røsnæs (Arts H., Holbæk A.) to Stolestadegavle (med tilhørende Dør) i Senrenæssancestil, og fra L. Lyngby Kirke i Nordsjælland en Dør af Fyr til en Præste- eller Degnestol, ligeledes i Senrenæssance. Ved Køb er erhvervet en Stolestadegavl, fra én af Roskildeegnens Kirker og tilvirket af en Roskildesnedker c. 1630. Endelig er fra Dansk Folkemuseum afgivet to Stolestadedøre med malede Adelsvaaben, den ene med Slægterne Rantzaus og Viffert eller Skeels Skjolde samt Aarstallet 1631, rimeligvis henvisende til Statholder Frants Rantzau († 1632), den anden med Skjolde betegnende Rigmarsk Sten Maltesen Sehested († 1611) og Anne Brahe (d. 1635); disse Døre, der sikkert stammer fra en københavnsk Kirke, indgik med flere lignende, men usignerede Stykker i Vinduespanelerne i den Museet tilhørende Øverstestue fra Sundbyvester paa Amager.

Usædvanlig fint skaaret er et ved Køb fra St. Mortens Kirke i Næstved erhvervet Panelstykke i Højrenæssancestil fra c. 1600,

med Kasetteornamentik og Kartoucher i rigt og livfuldt varieret Snitværk, rimeligvis et Arbejde af Næstvedmesteren Abel Schrøder den ældre. Træet har iøvrigt tidligere været brugt, idet



Kalkklæde fra Hvedholm.

der paa Bagsiden er Foldeværksfyldinger i sengotisk Stil, o. 50 Aar ældre end Forsiden. Interessant er ogsaa et af Gaardejer P. Petersen, Rubjærggaard, skænket Pulpiturpanel af Fyr med omfattende Rester af Apostelmalerier (under udskaarne Ar-

kader) og af gylden Frakturskrift fra 1649; det er for lang Tid siden fjærnet fra Gimlinge Kirke (V. Flakkebjærg H., Sorø A.).

Større Betydning end disse Trægenstande har dog Erhvervelserne af kirkelige Textilier fra Renæssancetiden, der baade kvantitativt og kvalitativt har forbedret Museets hidtil noget magre Repræsentation af lutheranske Paramenter, men som desværre paa Grund af Pladsmangelen ikke kan udstilles. Det er Lensafløsningerne, som har været Aarsagen til disse Erhvervelser, og særligt er de komne fra Grevskabet Brahesminde (Hvedholm v. Faaborg). Blandt disse tidligere paa Hvedholm opbevarede Sager, hvis oprindelige Hjemsted delvis ikke kan oplyses, er flere smukke Broderier paa Lærred, en lang smal Dug fra 1562, maaske et Pyntheaandklæde, broderet med Ornamenter i rød, gul og sort Silke og Sølvtraad og forsynet med Jørgen Urnes og Fru Magdalene Brahes fædrene og mødrene Vaabener samt med senere paasyede Navne: Balthasar Støbæus — Anne Wernerddatter¹). Endvidere en mindre Lærredsdug, sikkert bestemt til at lægge over Kalken, udsyet med Silke og Metaltraad med Fremstilling af Nadveren og Evangelisterne, omgivet af Ornamenter, og en Lærredsdug til Horne Kirkes Alter (Salling H., Svendb. A.), med Figurer og Indskrifter, syet 1640—41 af Emerenze Clausdatter og skænket Kirken af Anne Gyldenstjerne til Hvedholm²). Af andre Genstande kan fremhæves en Messehagel af gult indvævet, rød Silke i Granatæblemønster og et Altertæppe, samlet af Striber af rødt mønstret Fløjl og blaat metalindvirket Silke. Paa midterste Fløjlsstriben ses Spor af paasyede Adelsvaaben: Brahe og Gyldenstjerne; paa Bagsiden IB — AGS 1640, 3: Jørgen Brahe og Anna Gyldenstjerne til Hvedholm. — Ved Afløsningen af Stamhuset Torseng er paa lignende Maade som fra Hvedholm erhvervet en Messehagel af rødt Fløjl med Granatæblemønster i Rudeværk; paa Rygskjoldet er syet et Krucifiks med Figur i kraftigt Relief.

¹) Afb. som Fig. 7—10 i Fra Arkiv og Museum 2. R. I 345 f.

²) Afb. som Fig. 5—6 S. 343 f. sammesteds. Indskriften meddeler bl. a., at Fru A. G. har skænket Dugen til Horne Kirkes Alter og derpaa forordnet at syes »hvis jeg eragted til Guds frygt mest at kunne give Anledning og det ved en af mine Piger ved Navn Emerenze Clausdatter«.

Til den ene Side for Korset ses Slægten Munks Vaaben (tre Roser), til den anden Side Slesvig-Holstens Vaaben; over Munkvaabenet staar Forbogstaverne KMGTSH, ♂: Kirsten Munk, Grevinde til Slesvig-Holsten; over det andet Vaaben: HGTSHTT, ♀: Hedevig Grevinde til Slesvig-Holsten, Frue til Thorseng (Datter af Christian 4. og Kirsten Munk, g. m. Ebbe Ulfeld). Under Vaaben-skjoldene læses Aarstallene 1656 og 1661. Messehagelen stammer fra Brejninge Kirke paa Taasinge¹⁾; efter Sønnen Valdemar Christians Død kom Fru Kirsten i Besiddelse af denne Ø med Valdemarsslot. — Blandt kirkelige Textilier maa endnu nævnes et gobelinvævet Pudebetræk med Fremstilling af Jesus i Gethsemane Have samt Bomærkeskjold og KAD 1654, det hele omgivet af barokke Blomster. Det skal stamme fra Lynderup Kirke (Rinds H. Viborg A.) og er købt paa Landskabsmaler H. Foss' Avktion. — To yngre Messehageler, der er afgivne ved Lensafløsning fra Grevskabet Christianssæde paa Lolland, har været opbevarede paa Pederstrup (Vesterborg S., Lolland). Den ene er af lysebrun glat Silkē med Kors af Sølvborter og med rokokogagtige Blomsterbroderier langs Randen; den anden er af mønstret Guldbrokade og har Kors af Sølvgaloner.

Ved Afløsningen af Sæbygaard er foruden de ovennævnte middelalderlige Skulpturer erhvervet et Par Alterstager af Malm med rige barokke Profiler, fra 1701, med Vaaben, som henviser til Holger Pachs og Lisbet Bille til Sæbygaard. De er de eneste Repræsentanter i Museet for denne Type, som ude i Kirkerne findes i saa stort Tal.

Endelig er indkommet nogle mindre betydelige Gravminder og Gravfund fra Renæssancetiden. Fra Boeslunde Kirke (V. Flakkebjærg H., Sorø A.) er saaledes modtaget tre udskaarne Gravrammer af Eg med Indskrifter fra Aarene 1600—1747, samt tre Brudstykker af Gulvfliser med Gravskrifter, den ene mærket 1585. Fra Ravnkilde K. (Aars H.) stammer nogle Prøver af Kisteudsmykning i Galdernes Gravkapel. — Fra Grindsted Kirke (Slavs H., Ribe A.) er indsendt en ved Gravning under Kirkegulvet funden »tostykket« Kvindehue, af blommet Silke, fra 18.

¹⁾ Pontoppidans Danske Atlas VI S. 724.

Aarh., samt en Rest af en strikket Mandshue, og fra Sejro Kirke er foruden andre Smaasager kommet en lignende Kvindehue fra 18. Aarh. af naalestribet Silketøj, fundet i en Grav. — Endelig kan i denne Sammenhæng nævnes de smaa Fragmenter af Votivstenen fra 17. Aarh., der er fundne ved Museets Undersøgelser paa Helene Grav ved Tisvilde, de første i sin Art, som er fremdragne herhjemme.

I Sammenligning med de kirkelige Textilier er Forøgelsen af *verdslige Sager fra Renæssancetiden* mere tilfældig og mindre værdifuld, men af *Bygningsdele* og Jordfund er der dog indkommet ganske interessante Ting.

Ved Ombygningerne af Postgaarden paa Købmagergade opdagedes der i Kældermurene Rester af en Kalkstens-Bygnings-tavle, som lod sig samle til et næsten fuldstændigt Hele og viste sig at bære Oluf Rosenkrantz til Vallø og hans Hustru Ide Munks Navne og Vaaben samt Aarstallet 1551. Det stemmer med, at Ægteparret har ejet Grunde ved den nuvæ. Valkendorfs-gade, og ligesom paa Vallø har Fru Ide Munk sikkert ogsaa i København bygget i sin Enkestand. Paa lignende Maade fremkom ved Nedrivning af Nytorv Nr. 3 forskellige Sandstensfragmenter fra Christian 4.s Tid, og endelig har Museet som Gave fra Ejeren, Bagermester H. P. Wittenkamp, modtaget Resterne af den 1748 hugne Sandstensfronton fra Strandgade Nr. 24 paa Christianshavn, der maatte fornys paa Grund af Brøstfældighed¹⁾. Fra Bagbygningen Pilestræde Nr. 10, som under Nedrivningen blev undersøgt af Dansk Folkemuseum, overtog 2. Afdeling nogle Vægbrædder med malede Tæppedekorationer fra Beg. af 17. Aarh. samt en Del stærkt forskaarne Rester af Gobeliner, der havde gemt sig bag nyere Tapeter.

Blandt jordfundne Sager er der især at fremhæve et interessant Kakelfund. De talrige *Kakler* fra Sengotikkens og Renæssancen, som Aar efter Aar indkommer til Museet, og som sorterede- og ordnede nu fylder et helt Magasinværrelse, er i Reglen meget fragmentariske. Kun sjældent findes de i saa god Stand som i det Kakelfund, der fremdroges ved Gravning i Haven til

¹⁾ Sml. V. Lorenzen: Christianshavns borgerlige Bygningskunst p. 53.

den gamle Roskilde Kro paa Vridsløsemagle Mark (ved den ældre Kongevej fra Hovedstaden vestpaa), og som skænkedes til Museet af Gaardejer N. L. Nielsen, Vridsløsemagle (Sengeløse S., Smørum H.). Det indeholder ikke blot en Del hele, uornamenterede Kakler, men ogsaa smukke og sjældne Reliefkakler. Hidtil ukendte er især to anselige sentgotiske Kakler, den ene med Fremstilling af Lægehelgenerne Cosmas og Damianus, den anden med en Mariafigur, der mærkeligt nok synes paavirket af italiensk Renæssanceskulptur fra 15. Aarh., og interessante er Kakler med en Trommeslager og en Jomfru, siddende foran en Nar, samt Repræsentanter for en Kakelserie med de 7 Planeter i Ungrenæssancerammer, der ogsaa kendes fra københavnske Fund. Andre, mindre betydelige Kakelfund er komne fra Grundgravninger i København og Roskilde, fra Kongsted ved Fakse (Gave fra Enkefru Simonsen, Kongsted) og fra Borrevejle Sø (Gevninge S., Voldborg-H.). Ved Køb er endelig erhvervet en fuldstændig Kakel med et Mandsporstræt fra Beg. af 17. Aarh., sikkert af københavnsk Oprindelse. I denne Sammenhæng kan ogsaa nævnes et Teglværksfund fra Lundeberg (Hesselager S., Gudme H.), indeholdende nogle uglaserede Grydelaag, Lysestager m. m. (delvis Gaver fra Kammerherre Hannibal Sehested, Broholm).



Kakel med Cosmas og Danianus.

Af hele Møbler er der kun erhvervet en glat Egekiste fra Aabenraaegnen, et Exempel paa et enkelt, men godt Renæssancemøbel, og et ligeledes ganske jævnt Skab fra 1610, som stod i en Gaard i Tjæreborg (Skads H., Ribe A.); af udskaarne Møbel-

dele er der købt nogle Fyldinger, den ene med et de paa Frederik 2.s Tid yndede Talmonogrammer, et Par andre med bibelske Relieffer og en fjerde med en Fremstilling af en Engel, som blæser Sæbebobler, et Symbol paa Livets Forkrænkethed.

Samlingen af Renæssancesølv er forøget med en nørrejydsk Drikkekande af dansk Type fra Christian 4.s Tid, cylindrisk, med graverede Ornamentter og Bomærkeskjolde, der er ændrede 1673, men sikkert oprindeligt stammer fra 1633; dens Indskrift lyder: »Til Gud midt Haab allene«. Som Danefæ er indkommet et lille Sølvfund fra Svenskekrigens Tid, bestaaende af en Øreskaal fra 1653, to Kerubskeer og tre tyske Søvdalere fra Aarene 1607—46, alt fundet i en Grusgrav ved Liegaard (Egtved S., Jerlev H.). Fundet er sikkert nedlagt i Krigens 1657—60 ligesom et mindre Danefæfund fra Fitting ved Vorbasse, der foruden en Skindpung med Mønter (de yngste fra 1654) kun indeholdt en Sølvdrop til en Snørelidse. Ved Grundgravning i Gothersgade Nr. 8 i København er fremkommet en Sølvfingerring med Bomærkesignet.

En lignende Signetring, men af Malm og fundet paa Starup Kirkegaard (Skads H., Ribe A.), er skænket af Lærer Heebøl. Direktør H. H. Schou, Antvorskov, har skænket nogle Klædeplømber, som er fundne paa Antvorskov; Kammerherre P. C. Howden-Rønnenkamp, Næsbyholm, har deponeret et Brændejernstempel med Bogstaverne SB, 5: Sten Brahe, som byggede Næsbyholm 1585 og døde 1620; Mineralogisk Museum har afgivet en Stensignet, hvis lille Stempel viser Malte Juuls Navnetræk og Vaabenmærke, en Lilje.

Til Vaabensamlingen er modtaget den førnævnte, testamentgave fra Vekselmægler C. F. Lohmann, som bl. a. indeholdt et Par smaa Armbrøster, men den interessanteste Nyerhævelse til denne Gruppe er dog et stort Krudthorn med mange Gravurer, dels Figurer, dels Indskrifter, Jagtscener, Havmand og Jagtfrue, en Løve og en Bjørn, der kæmper mod hinanden med Sværd og desuden hver holder sin Krone, samt to Aarstal, 1646 og 1652. Sammen med det første og oprindelige Aarstal hører Navnet »Clemens Lagonis Follerupius«. Cl. Lagesen Follerup, der har Navn efter en Gaard i Herslev S. ved Fredericia, var Præst paa

Sandø, Færøerne, 1648—88, og vandt mere Ry for sin Forretningsdygtighed end for sin Præstegærning.

Af yngre Genstande er modtaget en Samling Vægtlodder, som er afgivet fra Hærens tekniske Korps og bl. a. indeholder smukke og store Malmlodder fra Christian 5's Tid, Sorø Akademis Signet fra 1747, som er afgivet fra Undervisningsministeriet, et Messingsignet fra Sønderborg-Nordborg Amtshus, som er skænket af Landsarkivar G. L. Wad, samt en Sirupskrukke af hvid, blaamalet Fajance, stammende fra Frederikshavns Apotek og skænket af Apoteker H. Schmidt sammesteds.

Som Erindringer om kendte Museumsmænd har Frk. Herbst skænket en Spaserestok med Guldknap, der har tilhørt Chr. Jürgensen Thomsen, og af dennes Døtre 1879 blev foræret til Konferensraad C. F. Herbst (i Knappen er graveret CT d. 6. Febr. 1822) samt en Portrætsilhouette af Thomsen, klippet i Neapel 1846 af Herbsts Søster, Malerinden Adelgunda E. Vogt.

Ved Bytte med Oslo Universitetsbibliotek har Museets Arkiv for en Serie norske Indberetninger til Oldsagskommissionen fra Aarene 1808—14 erhvervet en Samling af Indberetninger til Thura vedr. danske Kirker.

BILLED- OG BOGGAVER

er i 1922—23 og 1923—24 foruden fra det kgl. nord. Oldskriftselskab og fra Museets egne Embedsmænd modtagne fra:

Arkitekt K. Barfod, Kbh., Arkitekt Beenfeldt, Kbh., Baron Berner-Schilden-Holsten, Snedkerm. J. A. Blond, Fredericia, Ordenshistoriograf Dr. L. Bobé, Kbh., Arkitekt Chr. Borch, Kbh., Student C. Boserup, Kbh., Kæmner Brandorff, Kolding, Mr. Parker Brewis, Newcastle, Kaptajn Daniel Bruun, Kbh., Doc. Johs. Brøndum-Nielsen, Kbh., Arkitekt Byberg, Kbh., Arkivar William Christensen, Kbh., Magister H. V. Clausen, Kbh., Arkitekt Mogens Clemmensen, Kbh., Arkitekt Viggo Dahl, Kbh., Hoffotograf Elfelt, Kbh., Underarkivar P. B. Grandjean, Kbh., Professor Grunth, Kbh., Arkitekt Gundlach-Petersen, Kbh., Redaktør C. C. Haugner, Nakskov, Bibliotekar E. Haugsted, Aarhus, Provinsial-

konservator Dr. R. Haupt, Preetz, Frk. Rosina Heckscher, Kbh.,
 Forfatter C. Heilskov, Aarhus, Xylograf F. Hendriksen, Kbh.,
 Translatør Peter Holm, Aarhus, Pastor Idom, Føns, Grosserer
 M. Johansen, Kbh., Kunstmaler J. F. Klein, Kbh., Lærer P. A.
 Klein, Vordingborg, Arkivar Hans Knudsen, Viborg, Kraks Vej-
 viser, Kbh., Lærer Asger Kristensen, Horsens, Bogbindermester
 Anker Kyster, Kbh., Arkitekt Langballe, Køge, Arkitekt Søren
 Lemche, Kbh., Pastor T. Løgstrup, Nyborg, Kustode Harald
 Mortensen, Kbh., Dr. Sophus Müller, Kbh., Mr. Philip Nelson,
 England, Møntmester H. C. Nielsen, Kbh., Dr. V. Nordmann,
 Kbh., Underbibl. R. Paulli, Kbh., Arkitekt Ernst Petersen, Kol-
 ding, Bygningsinspektør J. Vilh. Petersen, Odense, Byretfuldm.
 C. Petresch-Christensen, Kbh., Fot. Ryland, Aabenraa, Museums-
 dir. Sauermann, Kiel, Forfatter Aug. F. Schmidt, Kbh., De Smith-
 ske Jærnstøberier, Aalborg, Kaptajn Otto Smith, Kbh., P. D.
 Steidl, Kbh., Tandlæge Stenholm, Aalborg, Enkefru Thiset, Kbh.,
 Lærer Alb. Thomsen, Holbæk, Underinsp. V. Thorlacius-Ussing,
 Kbh., Cand. Voetz, Kbh., Hr. Z. Warncke, Lybek, Bygnings-
 inspektør, Arkitekt Varming, Kbh., Ingeniørkaptajn Wagner, Vi-
 borg, Amtsforvalter Wilde, Randers, Arkitekt Zeltner's Bo, Kbh.
 — Endvidere fra: Amagermuseet, Bornholms Museum, Bymuseet
 i Kbh., Frederiksborgmuseet, Museet i Glud, Kunstindustrimu-
 seet i Kbh., Stiftsmuseet i Maribo, Morslands hist. Museum,
 Svendborg Museum, Sønderborg Museum, Nordiska Museet,
 Stockholm, Norsk Folkemuseum, Oslo, Kunstindustrimuseet,
 Oslo, Faaborg Avis, Dansk Komité for Byplanudstilling i Gøte-
 borg, Kolding Folkebank, Lunds Domkirke, Selskabet til Ud-
 givelse af danske Mindesmærker, Rigsarkivet, Soransk Samfund,
 Tønder Magistrat, Det italienske Undervisningsministerium.