

naturligt nok at fæste blikket såvel på, hvordan dette sammen-
 spil artede sig, som på landsbyens eget liv på grandestævne og
 ved bytræet, og på hvilke vider og vedtægter det daglige liv i
 landsbyen foregik efter, og hvilke træk det er muligt at hente
 frem fra gulnede dokumenter om bondebefolkningens sæder og
 skikke i svundne tider. Lyt efter suset fra det træ, ved hvis rod
 din bolig er bygget, siger det finske ordsprog. Lyt efter suset
 fra byens træ i landsbyens hjerte. Men vend dog også blikket
 videre ud. Fra landsby til herremand og fra herremand til kon-
 gen. Lyt efter suset i det mægtige, århundredgamle træ, som er
 det danske folks rige.

DANSK FOLKEMUSEUMS VIRKSOMHED

I FINANSAARENE 1924—25 OG 1925—26.

Efter at den store Landsindsamling til en fremtidig Bygning
 for Nationalmuseet ogsaa har henledet en større Offentlig-
 heds Opmærksomhed paa, hvor mangelfuldt og farligt Dansk
 Folkemuseum, Nationalmuseets 3. Afdeling, er installeret, har en
 Ildsvaade i Ordets bogstaveligste Forstand naaet frem til Folke-
 museets Dør. Flere Smaabrande i Karréen mellem Vesterbrogade
 og Hovedbanegaarden fulgtes 4. Febr. 1926 af en større Brand i
 Restauranten Maxim, hvis Lokaler grænser op til samme Hoved-
 trappe i Baghuset som Museumsrummene ovenover. Røgen fyldte
 de nærmeste Museumsværelser som en tæt Taage, og selvom en
 Katastrofe lykkeligvis blev undgaaet, var der dog ført et praktisk
 og slaaende Bevis for, at Folkemuseet ikke har brugt for stærke
 Ord, naar det Gang paa Gang har erindret om sin uværdige
 Magasinering i nogle lejede Privatlejligheder. Branden har ført
 til, at Museet i Efteraaret 1926 henflyttedes til nye og mere brand-
 sikre midlertidige Lokaler i Kunstindustrimuseets Ejendom, Bred-
 gade 66 (det gamle Frederiks Hospital), hvor Pladsen dog er om-
 trent lige saa indskrænket som i Vesterbrogade Nr. 5, og hvor

Ovenlyset ikke tillader at opstille Museets Panelstuer. Det er derfor at haabe, at Museets ugunstige ydre Forhold vil fremskynde den endelige Løsning af det samlede Nationalmuseums Bygningsproblem.

LANDSUNDERSØGELSER. FRILANDSMUSEET.

Landsundersøgelsen af *Folkedragter* og *Dragtskikke* fortsattes 1924, og efter det foregaaende Aars Besøg paa de sydfynske Smaaøer gennemgik Frk. Elna Mygdal nu Sydfyn og Midtfyn, Egnene omkring Lundeborg, Ringe, Svenborg, Faaborg og Assens. Visse Hovedresultater, især vedrørende Hornebodragten, er publicerede i den danske Turistforenings Aarbog for 1925. »Det gaar i Svendborg Amt, som saa mange andre Steder i Landet; samtidig med at de gamle, som dog har set nogle bære Folke- dragten, dør, slides de Rester af denne, som endnu findes, op til Dans og Dilettantkomedie, hvor man ikke tager det saa nøje med Korrektheden«. Under disse Forhold er det beklageligt, at den femaarige Bevilling til Folkedragtsundersøgelser ikke blev forlænget, saaledes at Museet i 1925 ikke formaede at fortsætte Rejserne paa Nordfyn og i Nørrejylland, hvor der endnu er nogle Aars uopsætteligt Arbejde tilbage. En ny Bevilling paa Finansloven for 1926 vil dog muliggøre disse afsluttende Undersøgelser.

En af Frk. Mygdal i 1925 for Turistforeningen foretagen kort Rejse til Bornholm skaffede nogle Oplysninger om Dragt og Tekstiler derfra. Resultaterne er offentliggjort i Foreningens Aarbog 1926. Ved supplerende Arkivundersøgelser konstateredes, at Bornholm har haft en særdeles rig Tekstiltilvirkning, saaledes at der er en til Vished grænsende Sandsynlighed for, at tre meget smukke Flamskvævninger i Bornholms Museum i Rønne virkelig, som Overleveringen siger, er lavet paa Øen. At denne lille Rest af svunden Herlighed er bevaret, er saa meget glædeligere, som Landet ellers er yderst fattigt paa bevarede Vævninger af denne Art.

Den systematiske Undersøgelse af *gamle Bygninger paa Landet* har i 1924—25 især formet sig som en Eftersøgning og Undersøgelse af fynske Sulebygninger og thylandske Udskuds- eller

Højremsbygninger. Underinspektørerne K. Uldall og Arkitekt H. Zangenberg foretog i 1924 en Orienterings- og Undersøgelsesrejse paa Fyn, dels ved fælles Aktion og dels ved Rejser hver for sig, suppleret med Rejser 1925, foretaget af Arkitekt Zangenberg, der desuden ogsaa besøgte Olde paa Ærø, og af Underinspektør Uldall, delvis i Samarbejde med Arkitekter fra Foreningen af 3. December 1892. Formaalet var at tilvejebringe Oplysninger om Sulebygningernes nuværende Udbredelse og at undersøge deres Konstruktion. Sulebygninger blev fundne i følgende Byer og Sogne: I Odense Amt:

Odense Herred: Tarup, Paarup, Bolbro, Fangel, Østermark (i Fangel), Volderslev, Brendekilde, Tommerup, Brylle, Assenbølle, Gadsbølle, Skalbjerger, Magtenbølle, Verninge, Langsted, Hjelmerup, Voldsgaard og Naarup.

Aasum Herred: Seden og Raagelund.

Bjerge Herred: Munkebo.

Lunde Herred: Hasmark, Gerskov, Østrup, Otterup, Hjadstrup, Bladstrup, Emmelev og Lunde.

Skam Herred: Nørreby, Tørræsø, Gøngstrup, Nørre Næraa og Roerslev.

Skovby Herred: Skovby, Eskildstrup, Kærby, Skaastrup, Smidstrup, Sønderød, Gamby, St. Købeskov, Sasserud, Vædel, St. Paddesø, Ryds Mølle og Vierne Mark.

Vends Herred: Kærby, Baaring, Kærbyholm, Graderup, Brænderup, Fjelsted, Fjellerup, Fjelleruplund, Hønnerup, Aalsbo, Husby og Sdr. Aaby.

Baag Herred: Haare, Hjorte, Emtekær, Nakke, Kerte, Hjerup, Ørsbjerg, Barløse, Kaslund, Bæring, Sandager, Stubberup, Næs, Egerup, Grimstrup, Lundager, Gamtofte, Aborre, Nordby, Ebberup, Saltofte, Turup, Hesle, Skydebjerg, Orte, Pejruplund, Ørsted, Voldtofte, Brydegaard, Snave, Skaarup, Helnæs, Strandby, Haarby, Gummerup, Kjøng og Kjøng-Højrup.

I Svendborg Amt:

Salling Herred: Diernisse, Østerby (Svanninge), Horne, Jordløse, Sandholdt-Lyndelse, Sdr. og Nørre Broby, Øster- og Vester Hæsing.

Efter dette kan den nuværende Grænse mellem Sulebygninger og almindelige Bindingsværksbygninger drages efter en Linie: Faaborg—Odense—Kerteminde; selv om der endnu findes mange Sulebygninger Vest for denne Grænse, spores en stadig Forsvinden af Sulebygninger, der foregaar ved en Bevægelse fra Øst—Vest. Under Rejserne paa Fyn blev beredvillig og virksom Hjælp ydet af Kredslæge P. Trautner i Bogense, Typograf V. Häuser i Assens og Ingeniør C. Andreasen i Odense.

Undersøgelser af Udskudsbygninger og Parallelgaarde i Thy er foretaget af Arkitekt Zangenberg baade i 1924 og 1925. Parallelgaarde er blevet maalt i Hunskjær ved Bedsted og paa Jegindø, og en Række Stuehuse blev opmaalt i Hedegaarde (Ørum Sogn), Hannerup, Svegaard og Tolbøl i Lodbjerg Sogn, og Snedstrup i Jannerup Sogn. En Lade blev maalt i Røgegaard (Torup Sogn), og endelig blev maalt et saakaldt »krumt Sted«, — et Vinkelhus —, i Sperring. Rekognoscering foretoges desuden baade i Nord- og Sydthy; Museumsbestyrer, Viceskoleinspektør P. L. Hald i Thisted og Kredslæge V. H. Kjær i Hurup ydede velvillig og værdifuld Hjælp. Eftersøgningen af Parallelgaardene gav til Resultat, at der endnu i 1924—25 enkeltvis fandtes saadanne i: Røgegaard (Thorup Sogn i Vester Hanherred), Hjørdemaal Klit, Thingstrup, Faartoft, Hunskjær (ved Bedsted), Hedegaarde (Ørum Sogn) og 2 i hver af Byerne Tolbøl og Jegindø. Desværre var overalt enten den ene eller den anden af Længerne ombygget, saa at man kun ved en indgaaende Undersøgelse kunde fastslaa Byggeskikken for den tidligere saa almindelige thylandske Parallelgaard. Den værdifuldeste af disse Gaarde, som Helhed be-
tragtet, fandtes i Faartoft.

Af andre Bygninger er der af Museet undersøgt en Præstegaard i Paaby (Harte Sogn) Vest for Kolding. Gaarden bestod af Bindingsværks-Bygninger, tildels nybyggede eller ombyggede i Tidsrummet 1788—1794 og Stuehuset i 1800—01. Undervæggene i Udhuslængerne havde tidligere været lukkede med Bulfjæle, medens Overvæggene havde været udmurede med Mønstermur. En Del af disse Udhuslænger skulde nedrives, og Størsteparten af det overordentlig svære Egetømmer blev erhvervet af Kolding

borgerlige Skydeselskab til Genopstilling som Foreningshus i Kolding. I Ødis Bramdrup undersøgtes et gammelt Bindingsværkshus, hvor der i Beboelsen var Ydervægge af store Teglstene af Størrelse som Munkestene, muret i Blokforbandt uden om Bindingsværksstolperne. Jærnankere i Husets Yderside gør det muligt at tidsfæste dette til 1630erne. Hr. fhv. Kæmner J. O. Brandorff i Kolding ydede ved disse Undersøgelser i Koldings Omegn sin velvillige og fortrinlige Bistand.

I Daugbjerg (Fjends H., Viborg A.) undersøgtes Stuehuset til en af de efter Branden i 1791 genopbyggede Gaarde, og i Ellidshøj (Hornum H., Aalborg A.) undersøgtes et Tvilling-Stuehus, bygget med Udskud. Desuden er Klokkestablen til Skoleklokken i Hasseris ved Aalborg blevet undersøgt og opmaalt.

Rekognosceringsrejser er endvidere foretaget til følgende østsjællandske Byer: Lellinge, Aashøj, Himlingøje og Pebringe; her til blev velvillig Bistand ydet af Arkitekt O. Langballe i Køge, ligeledes blev den fortrinligste Hjælp ydet af Hr. Skovrider E. Kann ved en Arkivundersøgelse paa Gammel Køgegaard, for at tilvejebringe Oplysninger om Frilandsmuseets Stubmølles Historie. — Endvidere har Underinspektør Uldall, i Forbindelse med Undersøgelser for Nationalmuseets 2. Afdeling, berejst Lolland, Vordingborgegnen, den nordlige Del af Voldborg Herred, Skanderborgegnen (hvor en anelig Bullade ved Ørridslev Hovgaard undersøgtes forinden Nedbrydningen og maalttes af Søren Knudsen), Salling og Hedeegnene Syd derfor, Mors og Thy samt Løjt-halvøen ved Aabenraa, hvor der endnu er bevaret adskillige Bulhuse, og Als. Paa disse Rejser er tillige undersøgt ældre Indbo paa en Del Herregaarde samt foretaget Studiebesøg i Provinsmuseer for at forøge Museets Studiesamling af Fotografier af Genstande udenfor Museet. I Hellede Skov (under Hovedgaarden Knabstrup) er ved velvillig Imødekommen af Hr. Godsejer S. Lunn samt Hr. Forpagter Lunn af Underinspektørerne K. Uldall og H. Zangenberg blevet udgravet en Hustomt af en Vinkelbygning, utvivlsomt et Bondehus fra Tiden før Midten af 17. Aarhundrede¹⁾.

¹⁾ Museet ønsker meget gerne Oplysninger om lignende Tomter af nedlagte Bøndergaarde og Huse, idet man har sin Opmærksomhed rettet paa, i hvor

Foruden de her nævnte Undersøgelser har Museet, ved Maler S. Knudsen i Glud, ladet foretage Opmaalinger og Undersøgelser af forskellige Gaarde og Huse i Bjerger Herred, samt i Stautrup (Koldt Sogn i Ning Herred).

Endelig har Arkitekt Zangenberg foretaget en kortere Rejse paa Bornholm for Turistforeningen (sml. dennes Aarbog 1926).

Paa Fyn er foretaget en Opmaaling af Hovedbygningen paa Herregaarden Lille Hesbjerg forinden Nedrivningen i 1925. De nyklassiske Paneler i 2 af Stuerne samt i Forstuen, tillige med Døre og Vinduer, erhvervedes af Museet (se nedenfor).

For *Frilandsmuseet* ved Folevad begyndte Aaret 1924 ret uhyggeligt, idet Terrænet omkring den sønderjydske Gaard i Marts Maaned, medens Jorden endnu var bundfrossen, under et voldsomt Tøbrud oversvømmedes af Vandmasser, som ogsaa truede Sallinggaarden. For at undgaa Katastrofe maatte man sende Bud efter Falcks Redningskorps og Lyngby Kommunes Motorsprøjte, der i omtrent 1 $\frac{1}{2}$ Døgn pumpede det tilstrømmende Vand bort. Der udarbejdedes derefter Planer for en Dræning af Terrænet, som dog først nu, efter to Aars Forløb, er blevet gennemført som Nødhjælpsarbejde. Derimod blev der allerede i 1924 ved særskilt Bevilling gennemført en Nyordning af Frilandsmuseets Brandværnsforanstaltninger, dels ved Nyanskaffelser af Brandslukningsredskaber, dels ved Istandsættelse af de elektriske Ledninger paa Terrænet og ved Nedlæggelse af en Reservevandledning, der giver Tilslutning til Lyngby kommunale Vandledningsnet, for det Tilfældes Skyld, at Sorgenfrigaards Vandværks Tilførsel skulde svigte. Endvidere er der foretaget en Reparation af Færøstuen, hvis nørre og østre Kampestensvæg maatte omsættes, og der er indkøbt Tømmer til en Hovedstandsættelse af Hallandsstuen. Trods de nævnte Vanskeligheder er gennemført de i forrige Beretning omtalte nye Arbejder. Terrænet omkring Stubmøllen er blevet planeret, og der skal her indrettes en Efterligning af en gammeldags Savgrav.

høj Grad saadanne Tomter fra Middelalderen og 16.—17. Aarhundrede vil kunne yde Bidrag til Forstaaelsen af Grundplanerne i Fortidens Bondebygninger. Jfr. herom et Opraab fra Museet i første Hæfte af det nye Tidsskrift for Folkemaal.

Det fra Agger erhvervede Fiskerhus genrejstes paa Museumsterrænet 1924 (Fig. 1) og aabnedes for Publikum 1925. I Tilknytning hertil kan nævnes, at Gaardejer Anton Jensen, Handrup ved Vestervig, har skænket Museet Indgangsdøren til et Stuehus. En betydelig Nyerhvervelse gjordes i Efteraaret 1924, idet Museet som Resultat af sine fynske Undersøgelsesrejser købte en typisk firlænget fynsk Bondegaard (Fig. 2) med afskaarne Hjørner og sulebyggede Længer, i Lundager By i Gamtofte Sogn, som i Forvejen



Fig. 1. Aggerhuset, genrejst paa Frilandsmuseet.

var maalt af Kunstakademiets Elevforening (Foren. af $\frac{3}{12}$ 1892), og som er nedtaget og overført til Folevad i Foraaret 1925, hvor den vil blive genrejst i Aarene 1926—27. Fremdeles har Museet haft den Glæde som Gave at modtage to typiske Bygninger til Overflytning til Frilandsmuseet. Lensgreve C. G. J. V. Scheel-Plessen, Lindholm, har skænket en firlænget sjællandsk Gaard, liggende paa Gevninge Mark, tidligere Fæstegaard under Lindholm Gods ved Lejre, saaledes at Museet foretager Nedrivningen af Bygningerne og udtager alle brugelige Materialer, og Kammerherre H. C. Cederfeld de Simonsen, Erholm, har foræret et trelænget Fæstehus i Gl. Aarup By, hvis Dørtavle bærer Indskrift med Aarstallet 1700.

Selv om der endnu er et stort Arbejde tilbage, inden disse Nyerhvervelser bliver endeligt opstillede og ordnede, er der dog hermed gjort et Par gode Skridt fremad mod det Maal at faa de vigtigste danske Landbygningstyper repræsenterede i Museet. Baade den sjællandske Gaard og de fynske Bygninger vil nu blive placerede efter det af Arkitekt Zangenberg udarbejdede, i forrige



Fig. 2. Lundagergaarden før Flytningen.

Redegørelse nævnte Planprojekt til Bygningmuseets fremtidige Ordning.

Af borgerlige Bygninger har Museet som Gave fra Arbejdernes Andelsboligforening modtaget et Lysthus fra Senempirens Tid (Fig. 3) med malede pompejanske Dekorationer fra Christiansminde ved Strandvejen. Den smukke lille Bygning¹⁾ er genrejst ved Folevad 1925 paa en foreløbig Plads.

¹⁾ Omtalt og maalt i Blade, udg. af Foren. af 3. Decbr. 1892, Aarg 1918, samt i V. Lorenzen: Landgaarde og Lyststeder II (1920) S. 59. 61.

SAMLINGERNES TILVÆKST.

Trods Museets fortvivlende Pladsforhold har det dog haft den Glæde i Løbet af de sidste to Aar at modtage Gaver i stedse stigende Tal. Man synes at mærke, at Museet i stigende Grad vinder Offentlighedens Opmærksomhed og Sympati, og ikke mindst glædeligt er det, at det fra mange Sider er blevet betænkt ved Samlinger af Familieerindringer, Møbler, Billeder, Dragter

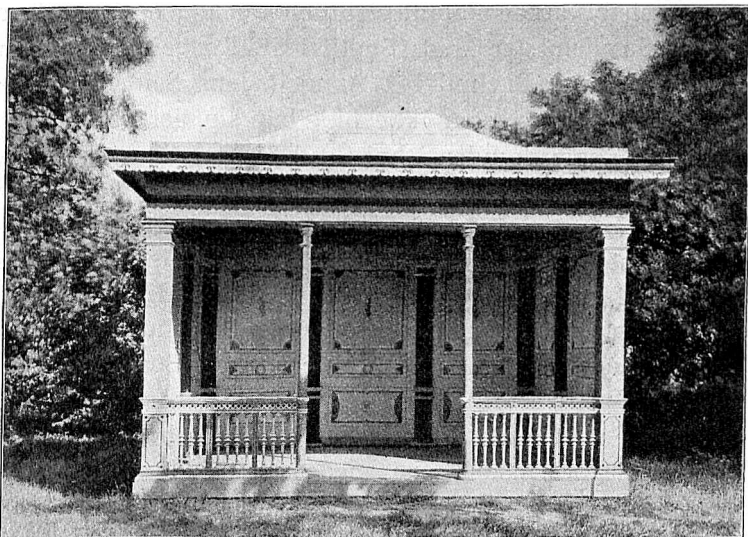


Fig. 3. Lysthuset fra Christiansminde.

og Smaasager af allehaande Arter, som enkeltvis taget maaske ikke alle har stor Interesse, men som alligevel i de fleste Tilfælde hjælper til at bringe det Billede af de skiftende Tidens Levesæt, det er Museets Maal at bevare for Eftertiden.

Gaver af denne Art er skænkede af fhv. Statskonsulent J. Jensen og Kancelliraad L. C. C. Paulsen, men flere er indkomne ifl. testamentariske Bestemmelser, saaledes som Arv efter Grosserer G. Øder, efter Frk. Anna Cora Petersen, efter Frk. Elisabeth Raasch, efter Gørtlermester Johs. Petersen og efter Frøknerne A. J. og C. A. Gosch. Ikke mindst værdifulde er disse Gaver, fordi de i mange Tilfælde ledsages af personalthistoriske Oplysninger, som

tillader at tid- og stedfæste baade Portrætter og andre Genstande, der ellers maatte nøjes med en almindelig, mere eller mindre vag Aldersangivelse. Dette gælder ikke blot saa personligt prægede Smaating som fire Papirmænd, der er klippede af H. C. Andersen til Fru Jerichau-Baumanns Børn 1848—49 (fra Frk. Anna Cora Petersen), men ogsaa almindelige Brugsgenstande. Eksempelvis kan nævnes, at et meget smukt og fint Strygejern, som efter sin Stil kunde henføres til c. 1800, takket være den af Frkne. Gosch bevarede Familietradition nu kan oplyses at være smedet af Smedemester Mads Smith i St. Kongensgade til hans Datter Magdalenas Bryllup i 1790 med Jens Seidelin, Præst i Arrild, en Meddelelse, som ikke blot har sin personalhistoriske Interesse, men som desuden i høj Grad forøger Genstandens kulturhistoriske Værdi. Særlig de Gosch'ske Gaver er rigt belyst ved Familietraditioner, som gennem jydsk Præsteslægter naar tilbage til Stiftsprovst i Aalborg, Titulærbiskop Sixtus Aspach († 1739); foruden Portrætter af Frøknernes Forældre, Infanterikaptajn Heinrich Gosch, † 1849, og Catharina G., f. Seidelin, findes blandt andre Familieportrætter ogsaa Malerier fra 1730 af Aspach og hans tredje Hustru Dorthe Marie Rose. Desværre gaar det i Reglen saaledes, at selv Familieportrætter kun forholdsvis sjældent af Ejerne betegnes med Navne, medens det endnu er muligt, og Museet kan ikke undlade at fremhæve, at det selv i sin Tid har sørget for at optegne Meddelelserne fra Frkne. Gosch, da disse for en Snes Aar siden ordnede deres Testamente.

En anden, særdeles betydelig Gave har Folkemuseet modtaget fra Fru Marie Andresen, Bredbjærg pr. Tavlov, nemlig en af hendes afdøde Mand, Højskoleforstander P. Andresen, Vinding, tilvejebragt Samling af Bondesager, der ogsaa ledsages af gode Oplysninger om Genstandenes Hjemsted. I det følgende vil de vigtigste Grupper i denne Samling blive fremhævede, men naar det oplyses, at den tæller 139 Numre, vil det forstaaes, at det er umuligt at gaa i Enkeltheder, og at Museet i det hele for mange Gavers Vedkommende maa nøjes med at henvise til den supplerende Fortegnelse over Giverne, hvormed Aarsberetningen slutter.

I *Lavssamlingen* har Københavns Tømmerlav deponeret en rød Silkefane med Christian 7.s Navnetræk og Aarstallet 1766, sikkert anskaffet i Anledning af Kongens Tronbestigelse, samt et Ligtæppe af sort Klæde med tilhørende sorte Fløjlsstykker fra 1755, prydede med meget smukke Broderier med Metaltraad, der forestiller en Krucifiksgruppe, forskellige Symboler paa Liv og

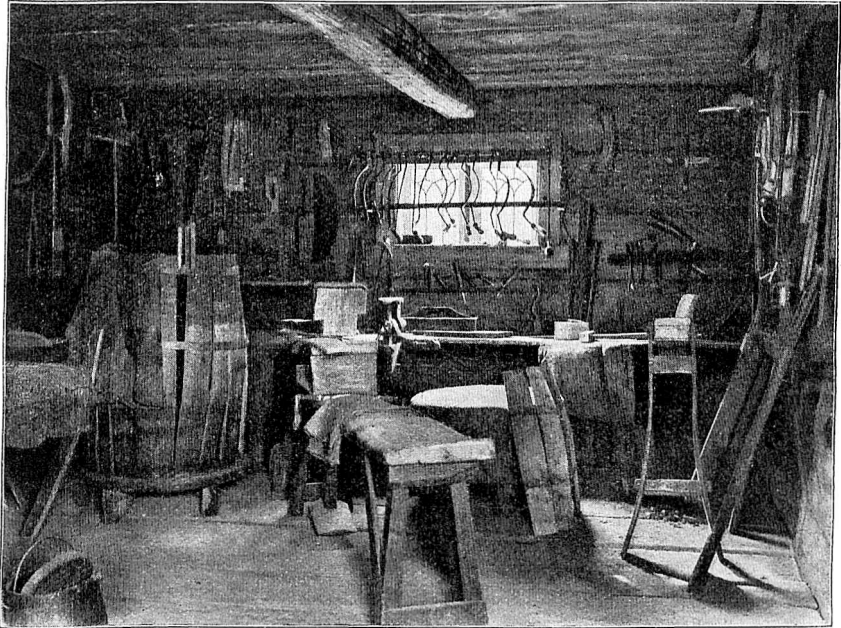


Fig. 4. Bødkerværkstedet fra Lyngby.

Død og Sammenstillinger af Tømrerværktøj som Retøkse, Tværoøkse, Bredbil, Sav, Passer, Vinkel etc.

Særlig omfangsrige Gaver er modtagne til Samlingen af *Haandværksredskaber*, som forhaabentlig engang, naar Museet kommer under ordentlige Pladsforhold, kan blive forenet med det nu magasinerede haandværkertekniske Museum, saaledes at der i Folkemuseet kan opstilles en særlig Samling for gammelt Haandværk, indledet af den betydelige Samling af Lavsgenstande, som allerede findes i Museet. Efter det i forrige Redegørelse nævnte Rebslagerværksted er der nu fulgt et meget indholdsrigt

Bødkerværksted (Fig. 4) med ialt c. 400 Genstande, der har tilhørt afd. Bødkermester Frederiksen i Kongens Lyngby. Fra Lyngby stammer ogsaa et Lysestøberskilt og en Langsav (modtagne fra Dødsboet efter Slagtermester Birk). Gaardejer Anton Jensen, Handerup i Thy, har skænket en Samling Smedeværktøj (ialt 23 Genstande), Smed Korsgaard-Nielsen, Grurup i Thy, et Vimmelborsving m. m., Tømrer Fritz Hansen, København, et gammelt Vaterpas i Form af en stor Dobbeltvinkel.

Af *Bygningsdele* har Lensgreve H. Bille-Brahe-Selby til Hvedholm skænket den store Portfløj fra Hvedholm gamle Hovedbygning, saaledes som den stod før Ombygning. Dobbeltfløjene, af hvilke den ene har Gangdør, er af Egetræ, paa den ene Side delte af Profillister, medens den anden Side er aldeles oversaaet af storhovedede Jernnagler.

Medens der fra Købstæderne kun er kommet et Par Konsolknægte af Gips i nyklassisk Stil, som har siddet i Ejendommen Strandgade 93 i Helsingør og er skænkede af Murermester Johs. Petersen, har Nedrivningen af en mindre, fynsk Herregaard, Lille Hesbjerg ved Odense, medført Erhvervelsen af en Samling værdifulde Træpaneler. Gaarden blev ombygget i 1790'erne af Komtesse Birgitte Eleonore Rantzau, og fra denne Tid stammer Værelsernes vægfaste Udstyr i nyklassisk Stil. Fra to Opholdsstuer udtoges Fodpaneler, Pilastre, Døre og Vinduer, men smukkest er dog Vægbeklædningen i en lille Forstue, hvis marmoralede Paneler naar fra Gulv til Loft og er dekorerede med lige saa høje Pyramider, hvorpaa der er anbragt Ovalmedailloner med malede mytologiske Figurer.

Samlingen af *Jernovne* har gennem Indenrigsministeriet modtaget en hel Række gode Vindovne, overvejende fra 18. Aarh., der for en stor Del har staaet i Statsskovdirektoratets Bygning ved Bibliotekshaven, og Gaver er desuden modtagne fra Murermester Georg Jensen, Lyngby, fra Forfatter Urban Gad og fra Malermester Kjeldsen, af hvilke den sidstnævnte har skænket Museet en fra Ny Vestergade stammende Empireovn, sign. Vesterbroe, en af de hidtil i Folkemuseets Samlinger kun sparsomt

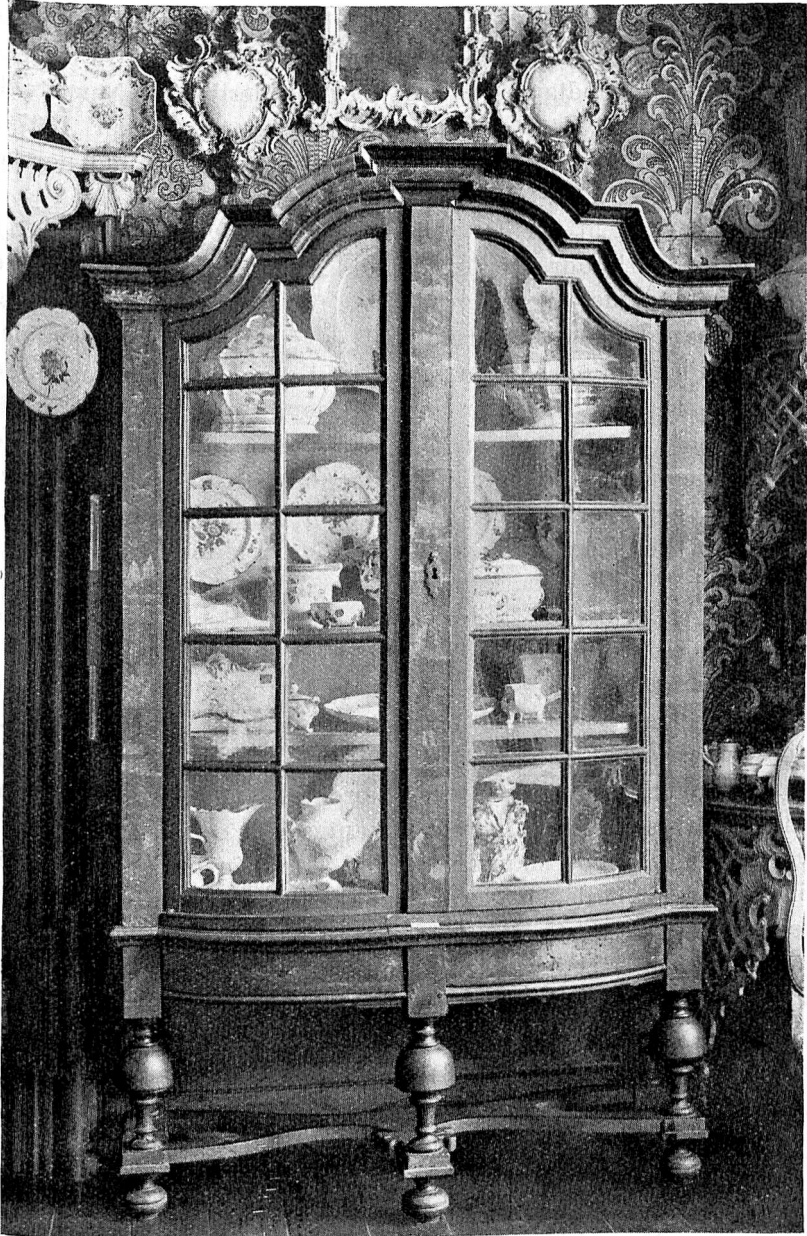


Fig. 5. Malet Skab med Glasdøre.

repræsenterede Jernovne fra Tiden efter Danmarks og Norges Adskillelse 1814. Til samme Gruppe hører en af de fra Indenrigsministeriet modtagne Ovne, med Frederik 6.s Navnetræk og en allegorisk Fremstilling af »Unionen til Calmar 1397«, medens Flertallet af de andre Ovne tilhører de kendte norske Typer.

Ved Studiet af det borgerlige *Møbelhaandværks* Udvikling i de seneste Aarhundreder, som endnu frembyder mange uløste Spørgsmaal, er det af særlig Interesse for Museet at erhverve sig Møbler, hvis Herkomst er fuldt oplyst ved Aarstal eller paalidelige Familietraditioner. Men kun yderst sjældent giver saadanne historiske Data Oplysninger om de Haandværkere, som har tilvirket Møblerne; desværre maa det siges, at man indtil de seneste Aar herhjemme (i Modsætning til udenlandske Forhold) har været forbavsende ligegyldig for de Navnesedler og andre Fabrikationsmærker, som kan skjule sig inde i Møblerne; meget af denne Art er sikkert ødelagt ved nymodens Istandsættelser. Det er derfor et Held for Museet, at det er lykkedes det at erhverve flere signerede danske Snedkerarbejder fra 18. Aarh.

Af ældre Møbler har Museet købt et Par Spejle, som begge er komne fra Fyn og har forgyldte Snitværksrammer i Barokstil, det ene med en karakteristisk Blanding af Bruskværk og tunge Frugtklaser, som snarest tilhører Begyndelsen af Christian 5.s Tid, det andet med ublandet Akantusværk af lidt yngre Type. Fra samme Periode stammer et lille Træskrin med Skildpaddefinering og Sølvbeslag, ligeledes med Akantusornamentik (fra Næstvedegnen). Fra første Halvdel af 18. Aarh. og ialfald i Type ældre end Rokokoer er et rødmalet, med hjemlige Efterligninger af kinesiske Lakarbejder dekoreret Fyrretræsskab med Glasdøre (Fig. 5). Et meget udpræget Rokokoarbejde er en Miniaturkommode med et lille Toilettespejl i rigt udskaaret Ramme, der er modtaget som Depositum fra Nationalhistorisk Museum paa Frederiksborg. Et jævner borgerligt Møbel er en af Inkassator R. H. Rasmussen og Hustru testamentarisk skænket Egetræs-Dragekiste, paa hvis Rokokofod der er skaaret Navnebogstaverne M I H A C. En Dugpresse fra Herregaarden Rørbæk ved Kerteminde er skænket

af Komponist Alfred Toft. Et forholdsvis jævnt Arbejde i nu umalet Fyrretræ er ogsaa en Spejlkonsol med svungne Ben, men trods Restavreringen har det paa Undersiden af Laagpladen bevaret en af de nævnte Signaturer, en lille kobberstikken Seddel, hvorpaa der i en Rokokoramme med Haandværkeremblemer læses: »Hos Sr. M. Ortmanns Enke, boende udj Gotters Gaden,

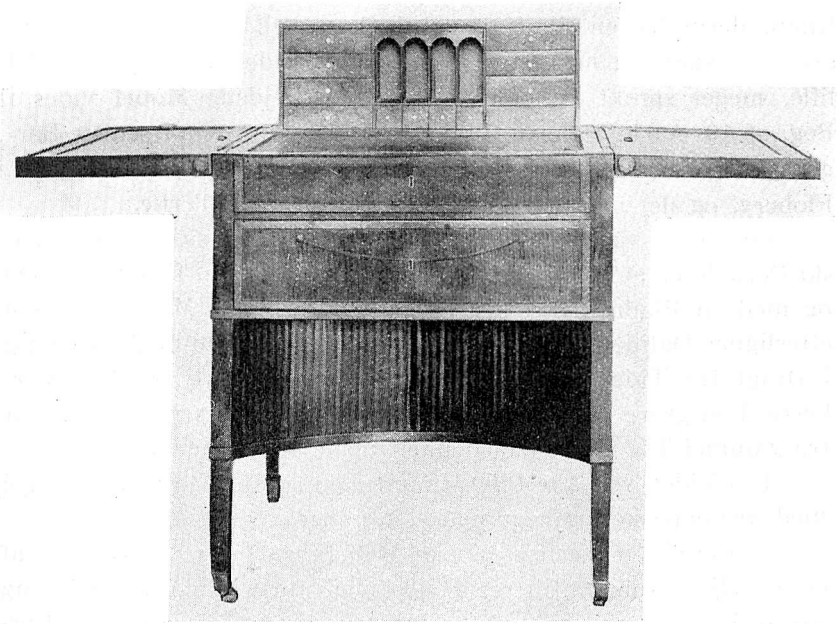


Fig. 6. Toilette- og Skrivemøbel.

bliver alle Sorter Cabinet og Snedker Arbejde forfærdiget for en Civil Pris i Kjøbenhavn. No. 264«.

Denne Signatureseddel, der allerede blev gengivet i Tidsskrift for Kunstindustri 1891 (S. 111), kendes fra Herregaardsmøbler i tyskpræget Rokokostil. Kendt i adskillige Eksemplarer er ogsaa det Laksegl med Christian 7.s Navneskrift og Omskriften: »Altonaer Fabrick Waren Siegel«, som findes paa et af Museet erhvervet Spejl i Louis 16.-Stil fra 1780'erne.

Hidtil ukendt er derimod den trykte Signatureseddel »J. Pengel, Snekermeister, boende paa Østergade Nr. 42«, som hen-

viser til den københavnske Snedkermester Joh. Joch. Pengel, der ifølge Vejviseren 1784—94 boede i St. Strandstræde og 1797—1820 paa Østergade (gml. Matr. Nr. 42). Den findes i et nydeligt Toilette- og Skrivemøbel i engelsk Stil, fineret og indlagt med Birk, Mahogni-, Frugt- og Satintræ i Mønstre og Ornamentter og særdeles kunstfærdigt indrettet med Skriveklap, chatolagtigt Skuffedarium, der kommer tilsyne, naar man trykker paa en Knap, derunder en Skuffe med Toilettespejl og andre Afdelinger og Æsker, og nederst et Rum med Skydedøre (Fig. 6). Det lille, meget smukt og omhyggeligt forarbejdede Møbel vides i Beg. af 19. Aarh. at have tilhørt Godsejer C. Astrup, senere Borgermester i Varde, eller rettere hans anden Hustru Helene, f. Floberg, og det maa sikkert være tilvirket i 1790'erne.

En anden værdifuld Erhvervelse fra Nyklassicismens engelske Periode er et Tebord af Mahogni, med spinkle, firkantede Ben og med en Plade, hvori der er anbragt et ovalt Malerifelt, som efterligner Datidens Bakker; i Midten ses en Dame med en Dreng i Dragt fra Tiden ved 1790. Bordet er en Gave fra Kammerherre, Lensgreve A. Schaffalitzky de Muckadell, Arreskov, og har fra gammel Tid været paa denne fynske Herregaard.

Fra Tiden ved Aar 1800 stammer en spinkel, tosædet Kanapé med geometriske Indlægninger i Mahogni.

Empiretidens fransk-danske Møbelkunst er repræsenteret af en anelig, mahognifineret Seng, med forgyldte Messingbeslag og udskaarne, nu sortmalede og brøncerede Sfinxer paa Hjørnerne. Sengen er købt ved Hillerød, men stammer fra København. Københavnsk er ogsaa et borgerligt Chatol, som er modtaget ifølge Gørtlermester Johannes Petersens Testamente, og hvis smukt flammede Mahognifinering uden Indlægning og næsten uden udskaaet Ornamentik er typisk for en Gruppe københavnske Møbler fra Tiden c. 1830. Ved testamentarisk Bestemmelse har Museet endelig i Boet efter afd. Frk. Elisabeth Raasch kunnet overtage seks ens Empirestole af Mahogni med gul Indlægning, og et noget yngre, i Stil omtr. til Chatollet svarende Bord paa ottekantet Søjlefod.

Af mindre Værelseudstyr er fra samme Bo overtaget et Fa-

miliebillede, en malet Silhouette paa Glas, forestillende Giverindens Bedsteforældre, Grosserer William August Raasch og Hustru Elisabeth f. Berner, i deres Hjem Amagertorv 19; Maleriet er signeret: Weitlande 1796.

Ved Omtalen af *Sølvarbejder* udtaltes der i forrige Aarsberetning et beskedent Haab om, at en nyerhvervet Sølvdrikkekande

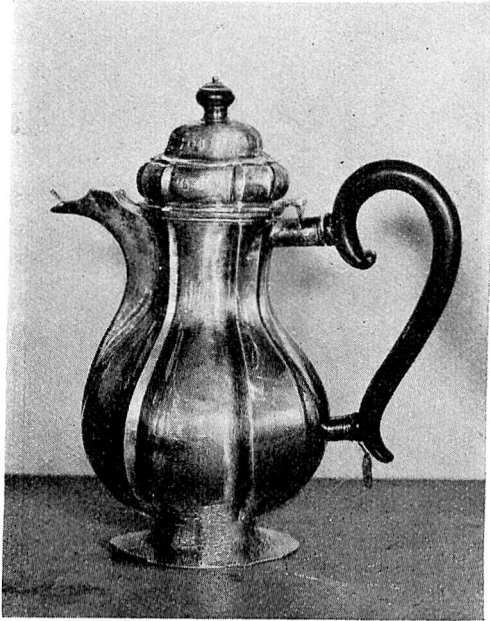


Fig. 7. Sølvkaffekande. Odense 1740'erne.

af den i Museerne saa sparsomt repræsenterede Baroktype fra de første Enevoldskongers Tid maatte drage flere efter sig. Dette Haab er allerede gaaet i Opfyldelse, idet Ny Carlsbergfonden har skænket Museet Midler til at købe endnu et Eksempel, som det ellers vilde have været ude af Stand til at erhverve. Denne Kande, der vejer 77 Lod og er lidt større end Forgængeren, stammer ligeledes fra Østjylland, hvis velhavende Selvejrbønder kunde tillade sig en saadan Luksus, og den har for Folkemuseet ikke mindst Betydning ved, at den stadig har været i Bondeje. Paa Laaget læses de oprindelige Ejernavne: »Niels Nielson

Hiersing. Catharina Hans Datter Ouit. 1706«, og paa selve Kanden er indprikket andre Navne, som viser, at den siden har været i Værum og Haslum Sogne ved Randers. Blandt disse senere Graveringer er ogsaa et »Kongen Leve« fra 1855. Det oprindelige Guldmedearbejde med de kraftigt drevne Akantusranker bærer Aarhus Bys Mærke og Erik Andersen Winthers Mesterstempel.



Fig. 8. Sølv-Themaskine.

Det 18. Aarh.s Sølv-tøj er ellers repræsenteret af en lille Sølvdaase fra 1728 og et Rokoko-Hovedvandsæg (Mesterstp.: P. Lund, Aalborg 1757—94), der begge skyldes Frkne. Goschs Testamente, samt af en Kaffekande i fladknækket Arbejde, mærket med Odense Bys Lilje 1745 og J. Olufsen Lunds Mesterstempel (Fig. 7). Saavidt Pengemidlerne har tilladt det, er der dog stadig lagt særlig Vægt paa at erhverve Sølv-sager, som kan vise Nyklassicismens skiftende Stilstadier, og foruden forskellige mindre, men

typiske Genstande — Sukkerskaal i Baadform (København 1816; Mester: Hans Jacob Møller); Sukkerskaal paa Fod (København 1836; Mester: Lamotte); to Saltskeer (Mester: CH; testament. Gave fra Frk. Anna Cora Petersen); Saltkar (København 1833; Mester: H. Otto); Flødekande (Flensborg 1839; Mester C. W.) — er der ved Hjælp af et betydeligt Tilskud fra Ny Carlsbergfonden købt et enkelt, kostbart Pragtstykke (Fig. 8), en Themaskine af firsidet buget Form, hvilende paa slanke Ben, som ender i Løvefødder, udstyret med Bæringene i Løvemasker og smykket med et bredt, fint cisereret Ornamentbælte, som er typisk for københavnske Arbejder fra c. 1805—15. Maskinen, som oprindeligt har været paa Herregaarden Overgaard ved Randers, bærer da ogsaa københavnske Stempler fra 1811 og er forarbejdet af Abraham Nyemann.

Paa *Fajencens* og *Porcelænets* Omraade har Museet kunnet fortsætte sit Studium af de hjemlige Fabrikkers Historie, men det har dog uden Betænkning købt en enkelt, kostbar Fajence af udenlandsk Tilvirkning, en knækprofileret blaamalet Rokokoterrin af Delftfabrikat, signeret med J. van Duyns Navn (1764—1777) (Fig. 9). Mellem de ornamentale Dekorationer bærer denne Terrin nemlig baade paa Underfadet, paa Skaalen og paa Laaget Navnene »Cornelius Theisen Palm« og »Giertru Rasmus Dotter«, og da Navnet Palm endnu lever som Familienavn i Dragør, kan der ikke være Tvivl om, at den er bestilt i Holland af en Dragørskipper, saa meget mere, som der i Nordiska Museet i Stockholm findes en beslægtet Terrin med Amagernavne (Rasmus Bertelsen, Trein Jans Døchter), der iøvrigt genfindes paa et Saltkar i Dansk Folkemuseum.

Af de til Vægbeklædning og Bordplader brugte Fajencefliser er der erhvervet Studieprøver fra forskellige Steder: Kristianshavn, Eremitagen, samt Museerne i Sønderborg og Nykøbing M., idet det gennem videre Arbejde forhaabentlig vil blive muligt at uddybe Kendskabet til københavnsk Flisefabrikation og at bestemme andre af disse Fliser som danske Provinsarbejder¹). En typisk og god Prøve paa københavnsk Fajence fra St. Kongensgadefabrikken er en med Johan Pfaus Mærke signeret

¹) Jfr. Kai Uldall: Danske Fajencefliser, i *Fra Arkiv og Museum* 2. Ser. I S. 419. Fortid og Nutid. VI.

Bordplade, blaadekoreret med Figurer i Landskab (afb. i Uldalls anf. Afhdl. S. 421), der sammen med en tilhørende Bordfod er skænket af Lensgreve Chr. E. Reventlow til Brahetrolleborg, og nogle mindre Fragmenter er komne fra en Udgravning paa Herregaarden Ørbæklunde. Et andet anseligt, men noget gaadefuldt Stykke er en Overdel til en Ovn med smukke Rokokoornamenter



Fig. 9. Hollandsk Fajence-Terrin med Amagernavne.

i Relief, der tegner sig gullighvide paa graalighblaat marmoreret Bund, muligvis et Værk fra en af de danske Fabrikker.

Af Kastrup-Fajencer er erhvervet ikke mindre end tolv Stykker, hvoraf dog kun de tre tilhører Fabrikkens ældre Periode under Fortling (1755—61). Blandt disse findes en Tallerken (Fig. 10) med Fortlings Signatur F., der hører til en hidtil omtvistet Gruppe indenfor Fabrikkens Produktion (hvorom kan henvises til Jørgen Ollriks Artikel »Kastrup eller Kellinghusen« i Fra Arkiv og Mu-

seum 2. R. I S. 375). Resten stammer fra C. L. Mantzius' Periode (1781—94) og kaster udmærket Lys over Fabrikkens senere Frembringelser i den engelske, fra Wedgwood udgaaende nyklassiske Smag, med Reliefornamenter og flødefarvet Bund. Særlig maa fremhæves en stor Opsats (Fig. 12) baaret af fire satyrlignende, hermeformede Atlanter (en lignende, fuldstændigere Opsats er afbildet i Frohne, Danske Fajencer, Fig. 31), en stor Blomsterpotte (Fig. 11) med Billede af et Landsted *Rosenburg*, og en Potpourrivase med Statsministeren A. P. Bernstorffs Medaillon; desuden Skrivetøj, Lysestage, Blomstervase, Kagekurv m. m. (Fig. 12). — Af Fajencer fra Hertugdømmerne kan fremhæves en Tedaase med en blaamalet Blomst (Fig. 13), som sikkert stammer fra Fabrikken i Criseby (anlagt 1758, men 1764

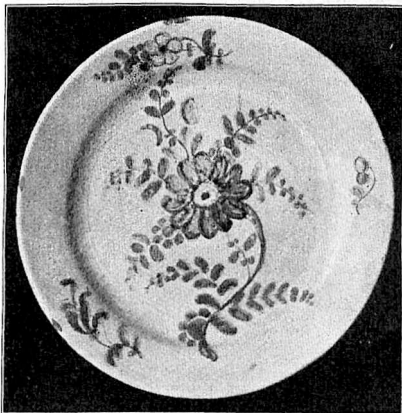


Fig. 10. Tallerken af Kastrup Fajence.



Fig. 11. Stor Blomsterpotte af Kastrup Fajence.

overflyttet til Eckernførde), tre signerede Tallerkener fra Kiel, en med K. mærket og som et Kineserhoved udformet Flødekande fra Kellinghusen, og en ligeledes signeret Tallerken fra samme Fabrik; den sidste skænkedes Museet af Overretssagfører F. Kemp. — Af provinsielle Arbejder fra Kongeriget: et lille Saltkar af Øland-Fajence og en ligeledes paa Øland tilvirket Æbleskivepande af brun-

glasseret Ler (Gave fra Fru C. Nielsen-Poulsen, Arentsminde i Ty, ved Overretssagfører Billeskov Jansen, Thisted), en usigneret Kande, som efter sikker Familietradition skal stamme fra den 1810 anlagte Fabrik ved Heshjerg i Ubberud S. ved Odense



Fig. 12. Kastrup-Fajencer.

(Gave fra Enkefru Juliane Christiansen, Tommerup, og stammende fra Gaarden St. Ernebjerg i Uubberud Sogn), et Par Spietz'ske Fajencer fra Bornholm, samt en med de senere bornholmske Arbejder beslægtet Urtepotte af brunglasseret Ler med

hvide Reliefornamenter, som under Bunden er signeret »R R in Holm 1829«, og som stammer fra Landsbyen Holm ved Nordborg paa Als. Som et lille Vidnesbyrd om hjemligt Pottemagerarbejde kan ogsaa nævnes et Par »Ildknorter« (italiensk: Pironi), der er fundne ved Gravning i Roskilde.

Gennem Indkøb og Gaver er det naaet at skaffe enkelte nye, faste Holdepunkter til Bestemmelse af danske Provinsfajencer, ikke mindst vedrørende de smaa og lidet kendte Virksomheder fra Beg. af 19. Aarh. Men ogsaa ad anden Vej kan der naas nye og ganske overraskende Resultater. Med velvillig Tilladelse af Ejeren, Hr. Proprietær Møller Povlsen, og ved Hr. Førstelærer Touborgs Hjælp har Underinspektør K. Uldall kunnet iværksætte en Prøvegravning paa Tomten af Gammellund Fajencefabrik paa Mors, og der er her fundet talrige, omend for største Delen uglaserede Skaar af rige Rokokofajencer, som vidner om en teknisk Dygtighed, man ikke paa Forhaand skulde tiltro den lille og hidtil næsten kun af et Par Privilegier fra 1770 erne kendte Virksomhed. Da det paatænkes at fortsætte Udgravningerne, er det endnu for tidligt at give udførligere Oplysninger om de interessante Fund.

Sammenlignet med Fajencerne har Erhvervelserne af *Porcelæn* kun mindre Interesse. Der er dog Anledning til at fremhæve, at Museet foruden enkelte københavnske Porcelæner atter har erhvervet en Del Prøver paa »ostindisk Stentøj«, som hjembragtes af de danske Kinafarere, saaledes en »Jesuitallerken« med Fremstilling af Kristi Opstandelse i kinesisk Behandling, og flere Genstande med Navnebogstaver paa danske Bestillere, deriblandt en Kaffe- eller Chokoladekande med Bogstaverne UES — SS i Rokokoskjolde, holdt af Merkur og en Dame i Da-

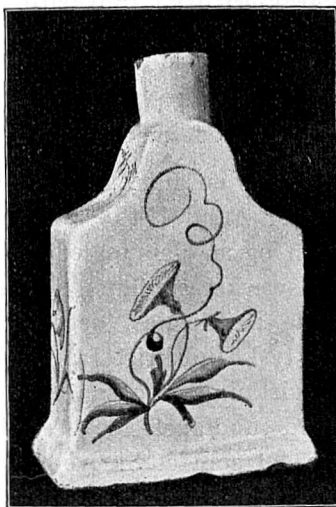


Fig. 13. Thedaase af Criseby Fajence.

tids Dragt; Kande med Indskriften *Hollandia Cornelia A. 1779*; Assiette med: ISWH—TWH og Rokokoornamenter; flad Skaal med: JDS—CS og nyklassisk paavirket Dekoration. Særlig anselige og smukke er to ens Puncheboller med tilhørende Underfade, der er modtagne som testamentarisk Gave efter Gros-serer Johs. Friis, København.

Blandt de erhvervede *Glas* findes flere med de for 18. Aarh. karakteristiske Indskrifter. Paa Vinkaraffer, af hvilke den ene er en Gave fra fhv. Statskonsulent J. Jensen, København, er indridset:

Fylder hver sit glas til randen, Drik til glæde, drik til maade,
drikker glade med hinanden. Drik, men lad fornuften raade.

Og paa en lille, broget dekoreret Flaske staar: »Gothor min Søster Anno 1740«. Rimeligvis er ikke blot de slebne Karaffer, men ogsaa den malede Flaske af norsk Tilvirkning. Fra tyske Glasværker stammer derimod to af Frk. Wagner i Aarhus skænkede Drikkeglas, det ene med Christian 7.s slebne Navnetræk og tysk Indskrift fra et Silkevæverlav 1766, og af udenlandsk Tilvirkning er ogsaa et som Gave fra Frøkerne E. og J. Roulund modtaget, meget velbevaret Flaskefoder, hvis Beholder er formet som et Skrivebureau i nyklassisk Stil (c. 1800), og hvis seks Flasker ikke blot har forgyldte Ornamenter, men mod Sædvane ogsaa samtidige, trykte Papirsetiketter med hollandske Navne som Caneel Water, Best Nagelwater og lign.

Museets righoldige Samlinger af andre *Bord- og Køkken-sager* er væsentlig forøgede ved mindre Gaver, som ikke kan opregnes enkeltvis, og det samme gælder Serien af *Belysningsgenstande*, som ved og efter Nationalmuseets Belysningsudstilling 1925 bl. a. er suppleret med forskellige Olielamper fra Beg. af 19. Aarh., og en Lyseslukker, en Art af Genstande, som pudsigt nok hidtil ikke var repræsenteret i Museet, endvidere den *tobakshistoriske Samling*, *Legetøjsamlingen* og andre Serier af Smaasager til huslig Brug.

Til *Vognsamlingen* har Handelsgartner A. M. Mortensen og Frue, Meutegaard, Jægersborg, skænket en Karet, som stammer fra Heslegaard ved Gentofte, og som muligvis naar tilbage til

Slutningen af Frederik 6.s Tid. Vognsamlingen, som omfatter et Antal Vogne, Kaner m. m. fra 18. og Begyndelsen af 19. Aarh., har Museet af Pladsmangel stadig maattet opbevare i Lyngby, men selv i Magasinbygningen der er det ikke muligt at skaffe Plads til Nyerhvervelserne, saaledes at en Del Vogne midlertidigt har maattet anbringes i enkelte af Frilandsmuseets Bøndergaardte, hvor Købstadsgenstande ikke hører hjemme.

Mellem *Smykker og Genstande til personligt Brug* kan fremhæves et Sæt Guldsmykker i Nyrokostil fra Tiden ved 1850, bestaaende af et Armbaand, tre Brocher, to Haarnaale og to Øreløkker, der alt har tilhørt Fru Petrea Lindberg, Datter af den københavnske Jernstøber Lunde, og er testamenteret til Museet af Grosserer Johs. Friis. Et Lommeur af Guld med emaillet Dameportræt i Indfatning af Rosenstene og med Værk af Urmager J. A. Armand, Rendsburg, er skænket af Frk. Egede (ved Provst Schultz-Lorentzen) sammen med et af Arveprins Frederik 1775 underskrevet Dokument, der viser, at Uret er en Gave fra Kongen til Kaptajn Niels Egede som Anerkendelse af hans Fortjener af den grønlandske Hvalfangst. Et Søvlommeur, sign. af det københavnske Firma Larpent og Jürgensen, har tilhørt Sognepræst C. C. Brorson i Varde († 1795) og er skænket til Museet af Kaptajn Fogtmann.

I denne Sammenhæng kan ogsaa nævnes to Æressabler, af hvilke den ene ifølge sin Indskrift 1827 er skænket af Kong Frederik 6. til J O Donner, medens den anden, der tillige med to Pistoler er skænket af Kancelliraad Paulsen, har tilhørt Giverens Fader. Begge har smukke forgyldte Bronzebeslag i Empirestil, og den sidstnævnte, paa hvis Parerplade der findes antikke Figur-Scener (af Meleagers Historie), er ifølge sit Stempel »Dalhoff« et Arbejde af den bekendte københavnske Gørtlermester og Metalstøber Jørgen Balthasar Dalhoff.

Samlingen af borgerlige Dragter er forøget med nogle Uniformsdele og andre Klædningsstykker, som er skænkede af Overretssagfører Stephan Hetsch og har tilhørt Giverens Faders Morfader, Overbygmester C. F. Hansen, den danske Arkitekturs ledende Mand paa Frederik 6.s Tid. To Herreveste fra Tiden c.

1800 er Gaver fra Fru Bruun de Neergaard, Helsingør. Nok saa anselige er dog som sædvanligt de erhvervede Damedragter, og især er der Grund til at fremhæve et Par Brudedragter. Den ene af disse, som Museet skylder Frøknerne Gosch's Testamente, er en af Skørt og adrienneagtig Trøje med Hætte bestaaende Kjole (Fig. 14),



Fig. 14. Brudemorgendragt fra 1778.

syet af gult, piquéstukket Silketøj, der i Familietraditionen betegnes som Brudemorgendragt for Marie Dorothea Cortsen, som 1778 ægtede Aalborgpræsten Nicolai Clausen. Til Dragten skal ogsaa høre et Par gule Silkesko samt en Rokokovifte og det S. 168 nævnte Hovedvandsæg, hvis Navnetræk stadfæster Overleveringen, saaledes at de forskellige Stykker tilsammen giver et ret usædvanligt Billede af en enkelt Dames Udstyr. En anden Brudekjole af vandblaat, sribet Silketøj, som er skænket af Frk. Helga Hansen, Dæmpelille, Holte, har første Gang været baaret af Mette Marie Bering, rimeligvis da hun i sit andet Ægteskab viedes til Pastor Saxdorph, den sidste Sognepræst ved St. Nicolai Kirke i København før Branden 1795. Anden Gang blev den baaret af Giverindens Moder ved hendes Bryllup 1862, og den er da blevet helt omsyet efter Tidens Mode. En tredje Kjole, syet af hvidt Mol med Tylsindlæg og Broderi efter Empiretidens kortlivede Mode, er gennem Frk. Agger modtaget som Gave efter Frk. Most. De i forrige Redegørelse nævnte Gaver fra Arvingerne efter Enkefru Emma Rubin er forøgede med en Morgenkjole fra Slutningen af 1870'erne.

Af andre *Tekstiler*, som er rigt repræsenterede mellem Ga-

verne, kan fremhæves nogle Damaskvævninger, vistnok alle af saksisk Tilvirkning, deriblandt en Dug med det paasyede Aarstal 1700 og en Serviet med det danske Vaaben, Frederik 4.s Navnetræk og Aarstallet 1730. En stor Dug med Spejderne i Kanaan er skænket af Professor Jürgensen. Mellem Gaverne fra Frkne. Gosch er flere Broderier fra Rokotiden og to Pudevaar fra 1791 med et bredt kniplot Mellemværk; mellem Gaverne fra fhv. Statskonsulent Jensen en Samling Prøver af Tønderkniplinger

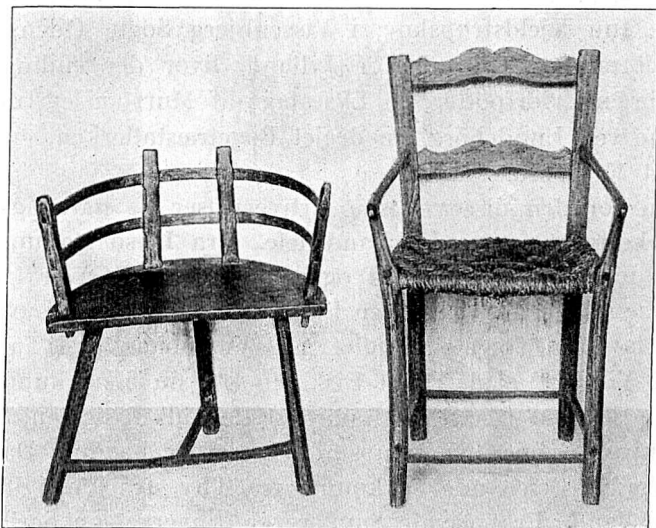


Fig. 15. 2 Stole fra Fyn.

(de fleste fra Tiden c. 1850). Desuden er erhvervet et Pudevaar med et Mellemværk af Tønderknipling fra 1734, en Tid, hvorfra man hidtil ikke har kendt nogen dateret Knipling.

Hvad særligt *Bondekulturen* og *Landbosamlingerne* angaar, er den største Forøgelse næst efter Frilandsmuseets Bygnings-erhvervelser nogle Bestanddele af en Røsnæsstue, hvortil Museet tidligere har købt et Skab, og hvortil det nu er lykkedes at erhverve et Panel med Tallerkenræk fra Stuens vestre Tværvæg, en tilhørende vægfast Bænk, en Skænk samt en Alkoveforside med to Alkoveaabninger, alt fra en gammel Gaard i

Kongstrup. Panelingen er vel kun grønmalet uden Blomster, men de vigtigste vægfaste Dele til en typisk Røsnæsstue er dog saaledes sikrede for Folkemuseet. Af Bondemøbler er der købt et Hængeskab, en Hængehylde og fire Armstole, alle fra Fyn (Fig. 15), og det erhvervede mindre Indbo er ogsaa for en stor Del af fynsk Oprindelse og vil kunne finde Anvendelse i Frilandsmuseets fynske Bygninger. Blandt de mange Erhvervelser, som er hjembragt fra Undersøgelsesrejserne paa Fyn, kan nævnes et Kakkelovnsrør og forskellige Kar af det røde og sortbrændte Ler fra Karhuse (nu Kjeldstrupskov, i Vissenbjerg Sogn, Odense Herred), det eneste Sted udenfor Jylland, hvor der endnu i vor Tid er brændt Sortpotter, en Lyestage af Murstensler fra Teglværkerne ved Lundeborg, en drejet Bøgetræstallerken, en Mostperse, et Vaskebræt, m. m.

Men foruden disse fynske Erhvervelser er naturligvis adskilligt kommet fra andre Landsdele. Fra Læsø stammer saaledes et malet Skrin fra 1754 og en Spinderøk (Gaver fra Frk. M. Bentzen, København), og en Læsøspecialitet er en »Luy-i-Læ«, en Uro lavet af Tang og Fuglefjer, som ophængtes i Tangtaget udenfor Vinduet, saaledes at Fiskeren fra sin Seng kunde iagttage Vindstyrken (Gave fra Landpost Laurids Pedersen, Klitten, ved Arkivar Grüner Nielsen; sml. »Læsøfolk i gamle Dage«, S. 215). Andre Genstande er komne fra Thy, fra Vestjylland og Sønderjylland. Fra private Samlere er erhvervet en Serie af de i Smaahjem baade i By og paa Land yndede trykte Kiste- og Vægbilleder og en især i Vestjylland tilvejebragt Samling af udskaarne Husflidsarbejder, som omfatter 34 Manglebrætter, 9 Banketærskler, 9 Skættehænder og nogle andre Genstande, hvoriblandt adskillige interessante Snitværker (Fig. 16); Samlingens ældste daterede Karvesnit bærer Aarstallene 1709 og 1718. Desværre mangler der dog i denne Samling nøjere Stedsbestemmelser, og i saa Henseende er den foran mellem Gaverne nævnte Andersen'ske Samling langt værdifuldere. Den indeholder især Belysningsgestande (Fig. 17) og jævne Køkkensager, men dens betydningsfuldeste Afdeling er dog maaske en Serie kvindelige Hovedtøjer, hvori Sjælland, Samsø og Lolland hver er repræsenteret



Fig. 16. Udskaarne Husflidsarbejder fra Vestjylland.

med enkelte Numre, medens der er et større Tal fra den fynske Øgruppe og endnu flere fra Jyllands forskellige Dele, fra Vendssyssel til Løjt Sogn og Als. Takket være de gode Hjemstedsoplysninger danner denne Samling som Helhed, den jyske Del i Særdeleshed, et værdifuldt Supplement til hvad Museet fra ældre Tid ejer. Fra Frk. Thora Westenholz er modtaget 2 komplette Hovedtøjer samt Forklæder m. m. fra Aalborgengen.

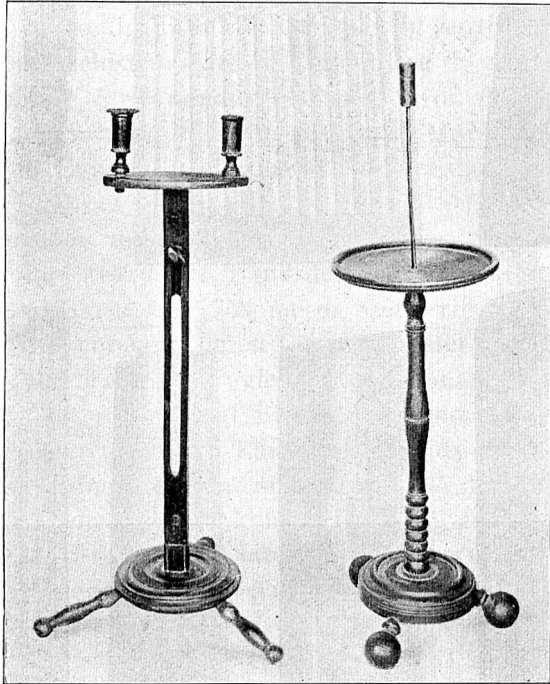


Fig. 17. To Standstager fra Fyn.

Museets egen Indsamling af Dragtdele og Tekstiler fra Bondehjem har kun kunnet drives i 1924—25. I 1925—26 kunde som nævnt ingen Rejser finde Sted. Mest er hjembragt fra Frk. Mygdals Rejse paa Sydfyn 1924, paa hvilken det ganske vist ikke lykkedes at tilvejebringe en fuldstændig sydfynsk Kvinde-
dragt, simpelthen fordi en saadan næppe mere eksisterer, men hvor der dog ved Køb og især som Gaver modtoges en Mængde

Hovedtøjer og andre Dragtdele, som frembyder et værdifuldt Studiemateriale. Karakteristiske og interessante fynske Erhvervelser er ogsaa Prøver paa de saakaldte »Salen«, Sengetæpper af blaat Lærred med paatrykte hvide Mønstre eller vævede Striber; af tre Eksemplarer, som alle stammer fra Horneland ved Faaborg, er det ene skænket af Fru Storm, Signehøjgaard i Nørballe. Endnu før et halvthundrede Aar siden havde hver Gaard sædvanligt to Salen, et af hver Art, der ved festlige Lejligheder brugtes til Vægbeklædning i Loen og ophængtes, skiftevis et uldent og et linned, medens der foroven hængtes hvide Lagener, en ældgammel Skik, der naar tilbage til Middelalderen. Desuden er forskellige Haandklæder med flettede Trænder hjembragte fra Fyn, deriblandt blaarandede og blaasyede, direkte Efterkommere af den tidlige Renaissances Frembringelser.

Fra de sydfynske Øer er bl. a. købt en Taasinge-Kvindedragt, og af betydeligere Erhvervelser fra andre Landsdele kan fremhæves Dragtdele fra Annise Sogn i Nordsjælland, et »Pletskørt« til en Sørgedragt af Valbytype (Gave fra Enkefru Birthe Jensen, Taastrup), et andet Hvergarms Pletskørt, fra Islemark (Gave fra Enkefru Berthelsen, Allégade), et blaat Skørt og en Høstdragt af hvidt Vadmel fra Røsnæs, forskellige Huer fra Samsø, en jydsk Sallingbo-Kvindedragt og Bestanddele af en Mandsdragt fra Sparkær ved Viborg. Fra Færøerne er erhvervet en ny Kvindedragt af den Slags, som endnu bæres paa Øerne.

Af Museets vekslende *Særudstillinger* — der væsentlig omfatter Genstande, som af Pladsmangel ellers er magasinerede — er i Løbet af de to skildrede Aar ordnet fem. I Anledning af det tredje Møde af nordiske Folkelivs- og Folkemindeforskere, som ogsaa besøgte Frilandsmuseet, tilstræbtes det, saavidt de elendige Pladsforhold kunde tillade det, at give et nogenlunde fyldigt Billede af Hedebokulturen. Denne Museets 10. Særudstilling omfattede 5 Mandsdragter, 11 Kvindedragter og Prøver paa Hedens Tekstilkunst, Hvidsøm, vævede og trykte Omhæng, broderede Huer m. m. Derefter fulgte 11) Udvalg af Nyerhvervelser, 12) Nyerhvervelser af Folkedragter og forskellig Husflid (Fig. 18),

13) Kristentøjer (Daabsdragter), 14) Nyerhvervelser. Endvidere har Folkemuseet i stor Udstrækning deltaget i de Udstillinger (Lys og Ild, Børn og Legetøj, Kirketekstiler), der i Anledning af Indsamlingen til Nationalmuseet afholdtes i Prinsens Palæ.

I Dagene 12.—13. August 1924 afholdtes efter Indbydelse



Fig. 18. Særudstilling af nyerhvervede Folkedragter, fra Drejø (2 Dragter), Røsnæs, Skovshoved, Salling, Taasinge (nævnte fra v. til h.).

af Dansk Folkemuseum, Dansk Folkemindesamling og Selskabet »Danmarks Folkeminder« et nordisk Folkelivs- og Folkeminddeforsker møde i København, hvorom henvises til Mødeberetningen i Danske Studier 1924 S. 149.

Blandt Deltagerne vakte det Undren og Beklagelse, at Dansk Folkemuseums Lokaleforhold ikke er forbedrede, og der fremkom ogsaa Udtalelser herom fra skandinaviske Museumsfolk og Kulturhistorikere, der ofte i Aarenes Løb har beklaget, at Magasineringen af Folkemuseets store Samlinger for Bondekultur vanskeliggør Studier i sammenlignende nordisk Etnologi. Saaledes udtalte Direktør, Prof. Sirelius fra det finske Nationalmuseum

(Nationaltidende ¹⁶/₈ 1924), at det var et sørgeligt Syn at se, hvor lidt Museets enestaaende Skatte kunde komme til deres Ret paa Grund af Pladsmangelen, og at dette Forhold var i høj Grad hæmmende for den internationale etnologiske Forskning.

Foruden det allerede nævnte har Museet modtaget Gaver fra: Frkne. Alma og Dagmar Alexander, Rektor Frk. H. Adler, Fru Antikvitetshandler Bentzen, Frk. M. Berntsen, Fru M. Birket-Smith, Fru R. Buus, Kammerherreinde Cederfeld de Simonsen, Erholm, Fru S. Christensen, Lærer S. Christensen, fhv. Købmand P. Chr. Clausen, Jegindø, Gaardejer Jens Damsboes Enke, Brydegaarden, Fyn, Direktør A. Edien, Enkefru K. Egelund, Ørnhøjgaard, Fyn, Frk. Elberling, Fru Elleboe, Museumsinspektør Galster, Kaptajn Haase, Enkefru M. Hellesen, Fotograf Kr. Hude, Roskilde, Gaardejer Anton Jensen, Handerup, Thy, Murerarbejdsmand Evald Jensen, Lyngby, Murermester Georg Jensen, Lyngby, fhv. Statskonsulent J. Jensen, Læge J. V. S. Johnsson, Prof. Jürgensen, Enkefru Kathrine Jørgensen, Tarup, Fyn, afd. Fru Mathilde Jørgensen, Dragør, Kredslæge Vilh. Kjær, Hurup, Thy, Maler Søren Knudsen, Glud, Lærer Koefod, Aabenraa, Arvingerne efter Frk. Emma Kraft, Støberikonsulent Krog, Lillerød, Arkitekt O. Langballe, Køge, Konventualinde Frk. H. Larsen, Sparekassebestyrer Lindberg, Konservator P. Linde, Tømrer G. Lindgren, Frk. O. Lindgren, Fru Sophus Michaëlis, Kunsthandler Mohrbutter, Kredslæge Møller, Kallundborg, Fru B. Møller, Havsgaard, Hellerup, Snedkermester Lars Møller, Frk. J. Mygdal, Gaardejer Anders Nielsen, Vinkel ved Viborg, fhv. Landinspektør, Kaptajn Norgaard, Gaardejer Jørgen Olsen, Køng-Højrup, Fyn, Fragtmand Petersen, Lyngby, afd. Frk. Anna Cora Petersen, Sorø, Gaardejer Peter Petersen, Gudbjerg Skov, Læge Frk. Reinhardt, Frkn. E. og J. Roulund, Lyngby, Gaardejer H. P. Runge, Bogaarden, Helnæs, Fyn, Skovrider Rygaard, Aarhus, Frk. Schlichtkrull, cand. phil. Seedorff, Overretssagfører A. Steenbuch, Støbemester A. Stein, Tegner Poul Sæbye, Snedkermester Sørensen, Lundeborg, Fyn, Gaardejer Sørensen Sørensen og Hustru, Grimstrup, Fyn, Landstingsmand Herman Trier, Læge Tullinius, Snertinge, Arvingerne efter Enkefru C. West, Frk. Dora West, Kostumier Alfred Winther, Frk. Ida Wittrock.

Desuden følgende fynske Givere: Tømrermester Albrechtsen, Ringe. Fru Christensen, Davidsgaarden, Ellerup Kohave, Gudme. Frk. Kirsten Christensen, Lundeborg. Enkefru A. Christensen, Bjerne-mark, Faaborg. Gaardejer K. Frederiksen, Vantinge, Ringe. Fru Jørgensen, Sandestræde 65, Faaborg. Rasmus Jørgensens Enke, Rynkeby, Ringe. Frk. Larsen, Skelmøse, Gudme. Fru Peter Jhs. Larsen, Stenold, Bjernemark, Faaborg. Gaardejer P. Lykke, Ellerup, Gudme. Fru

Madsen, Heden, Allested. Frk. Trine Petersen, Heden, Allested. Husmand Jhs. Petersen, Horne, Faaborg. Skipper Hans Rasmussens Enke, Egsmark, Faaborg. Fru Syrak Jørgensen, Bjerne, Faaborg. Frk. Sørensen, Den gl. Skole, Lundeborg.

STEDNAVNEUDVALGET.

Beretning om Virksomheden i Aarene 1923—26.

I »Fortid og Nutid« har flere Gange været optaget Beretninger om Stednavneudvalgets Virksomhed, sidst i IV Bd., p. 163—182, hvor der udførlig gjordes Rede for Arbejdet i Aarene 1919—23, og denne sidste Beretning skulde her fortsættes.

Den topografiske Samling (jfr. Fortid og Nutid IV. p. 163) suppleres stadig indenfor de givne Rammer, og nødvendige Berigtigelser i Ordningen finder Sted, efterhaanden som man ved et mere intensivt Arbejde med Stoffet bliver opmærksom paa Unøjagtigheder og tvivlsomme Anbringelser. Samlingen har bl. a. for Stednavnenes Vedkommende ydet Stof til den under Udgivelse værende 4de Udgave af Trap's Danmark, og ved den Gennemgang og Sammenholdning med den Trap'ske Tekst, som herved finder Sted, har der oftere været Lejlighed til at foretage Forbedringer i Opstilling og Gruppering af Navneformerne. For Sønderjyllands Vedkommende er Samlingen blevet udvidet meget betydeligt ved Indordning af de Afskrifter af Grundbogens Navne samt ældre Jordebogsnavne, der har været brugt ved Arbejdet med Revisionen af den sønderjydske Grundbog, og som efter Afbenyttelsen indgaar som Del af den topografiske Samling.

Diplomatariets Udvidelse til 1513 er blevet fortsat, og Ekscerperingen af Dr. William Christensens Afskrifter af Originaldokumenter til Brug for den paatænkte Fortsættelse af »Reperitorium« er blevet bragt til Afslutning. Endvidere er der taget Afskrift af Dr. Christensens Register over Dokumenter, som kun