

NATIONALMUSEETS ANDEN AFDELING.

VIRKSOMHED I FINANSAARENE 1920—21 OG 1921—22.

Museets egne Arbejder ude i Landet har som sædvanlig tilført dets Samlinger en ikke ringe Tilvækst af *Jordfund fra Middelalderen*, der efterhaanden forøger vort Kendskab til Middelalderens Brugsgenstande, ikke mindst dens Keramik, som vi i den sidste Snes Aar er blevet i Stand til at tidsfæste med ret stor Nøjagtighed, og som derved atter giver os Midler til at datere Fyldlag og Bygningstomter med større Sikkerhed. Betydningsfuldt er i saa Henseende de anselige Lerkarfund, der er gjorte ved Undersøgelser af Voldstedet Sandgravvold ved Aarhus. Der fremdroges her, foruden enkelte Jærnsager som en Kornsegl og en Stigbøjle, et meget anseligt Antal Skaar, hvoraf flere forholdsvis hele Lerkander lod sig rekonstruere. Fundet, der kan bestemmes som tilhørende Tiden ved Aar 1300, indeholder overvejende Skaar af hjemligt Lertøj (et Par større bredbugede Kander med svagt markeret Tud, nogle mindre Lerkander med Fingerindtryk langs Fodranden, Smaaskaale og Hankepotter), men desuden blev der fremgravet et mærkeligt Stykke, af udenlandsk, snarest flamsk eller vesttysk, Tilvirkning og af en herhjemme ellers ukendt Form, der lod sig samle næsten fuldstændigt af mange Skaar: en Hankekande af gulgrønt-glasseret Ler, hvis Bug er formet til den ene Side som en Mandsmaske, til den anden Side som en Kvindemaske, med fælles udstaaende Hankeøren, hvori der hænger Ørenringe; Kvinden har rosesmykket Pandebaand, Manden Hageskæg, som danner Hank.

Ved de fortsatte Gravninger i Øm Klosters Tomt er bl. a. fundet Skaar af et gulglasseret Lerfad med Minuskelindskrift og af en malet Glasrude, samt en anselig Samling Metalbeslag til Bog-

bind; endvidere en Jærnspeare, Brudstykker af Vinduesbly, Ølhane af Messing m. m. Paa Søborg (Holbo H., Frb. A.) er fundet Armbrøstbolte, Bronzebeslag, Hestesko, Knivhaandtag m m., samt »Borgerkrigsmønter« fra 14. Aarh.s Begyndelse. — En mindre Undersøgelse paa Gurre har bl. a. indbragt en Nøgle, Brudstykker af Hængelaas og Fragm. af Kakelpotter.

Et Fund af en egen Art er fremkommet ved Uddybningsarbejder udfor Køge Værft i Sejlløbet til Værftets Havn. Der fandtes her tre senmiddelalderlige Tinkander af buget Form, med Vinranker i Relief paa Hankene (paa den ene af dem tillige en Drage) og Reliefmedailloner indvendig i Bunden. Den ene af dem er paa Hanken mærket med Stralsunds Vaaben. Typen kendes ogsaa fra Hamborg og i det hele fra Nordtyskland¹). Fundet er i Slægt med det i Assens i 1902 fremdragne²), men de enkelte Stykker er aneligere. Desværre har Sandpumperne mishandlet og forklempt Tinkanderne ret stærkt, en Skade, som ikke mere lader sig udbedre. Fundet har sin Betydning som Minde om Hanseaternes Østersøvælde omkring Aar 1400.

Af enkeltvis fundne Sager fra Middelalderen skal fremhæves to anelige, tveæggede Slagsværd. Det ene er fra Begyndelsen af 14. Aarh. og har i Klingens Blodrende et med Messingtraad indlagt Oksehoved. Det er fundet ved Regulering af Illerup Aa i Bakkerne mellem Ladegaarde og Mjesing Enge, lige Nord for Skanderborg og hidrører fra det bekendte Slag ved S. 1340, hvori Niels Ebbesøn faldt. Det andet stammer fra Overgangen mellem Middelalder og Renaissance, antagelig fra Grevefejdens Tid, og er fundet ved Grundgravning i Næstved. — Nævnes kan endvidere: et Par smaa senmiddelalderlige Jærnökser, den ene fra Stenlille S. ved Holbæk, den anden funden for en Del Aar siden i Emmerlev S. ved Tønder; en senmiddelalderlig Kniv med fladt Skaft, belagt med Træ- og Messingplader med flygtige Gravurer, funden i Odsherred; et senmiddelalderligt Jagtbestik med Dolk, to Knive og Pren i fælles Skede, alle med graverede Messingbeslag, fundet ved Uddybning af en Aa i Bjerndrup Sogn i

¹) Sml. O. Lauffer, Spätmittelalt. Zimefunde aus Hamburg (Hamb. 1913).

²) Sml. Fra Arkiv og Museum. II. S. 404.

Sønderjylland. — Fra Møntsamlingen er afgivet et Par smaa Sølvbrakteater, men iøvrigt er af middelalderligt Danefæ ikke indkommet andet end et lille sengotisk Hængesmykke af Sølv med Jesunavn i Minuskler, fundet i Dalby ved Kolding.

Derimod har to Jordfund tilført Museets meget anselige Samling af middelalderlige Signeter et Par værdifulde Forøgelsler. Paa Bredden af Tystrup Sø nedenfor P. Andersens Gaard i Tystrup By (Ø. Flakkebjerg H., Sorø A.) er fundet et skjoldformet Malmstagnet med Majuskelomskrift: CEGILLVM (!) AVTI FILII KANVTI. I Skjoldet ses Snubbeslægtens Vaabenmærke, to nedadvendende Drikkehorn, men mellem dem desuden et Drikkebæger. Sammenstillingen kendes allerede fra Eskild Snubbes Broder Nilus Drukkens Vaabenskjold i Sorø Klosterkirkes Skjoldfrise (c. 1230); den i Omskriften nævnte Avte Knudsøn var Sønnessøn af Eskild Snubbe og omtales i et Dokument af 1318 som nylig død¹). — Et omtrent samtidigt Signet er fundet paa Tomten af Franciskanerklostret i Nysted; det viser foruden en knælende Munk, foroven



Fig. 1. Aute Knudsens Signet.

Brystbilledet af St. Peder, samt den paafaldende Majuskelomskrift: PETRE AMAS ME (Peder, elsker du mig? Jhs. Ev. 21, 14—17). Signetet har antagelig tilhørt en Franciskanerguardian.

Ved Gravning paa Gamborg Kirkegaard (Vends H., Odense A.) er fremkommet en anselig og velbevaret trebenet Malmgryde af senmiddelalderlig Form, med Levninger af Bærehank af Jærn. Senmiddelalderligt er muligvis ogsaa et Aag af Eg til Tospand, fundet paa en Mark i Lund (Skive Landsogn) og skænket af Ejeren, Gaardejer Jens Simonsen.

Den sjældneste af Nationalmuseets middelalderlige Nyerhvervelser er dog ikke fremkommet ved Jordfund. Det er et senmiddelalderligt *Drikkehorn* med forgyldte Kobberbeslag, som har tilhørt det for en Del Aar siden opløste Skomagerlav i Køge. I

¹) Sml. Sorøbogen I, S. 68.

Beslagene, der er udtungede i Liljer, er indfattet en Bjærgkrystal og indgraveret en ufuldstændig plattysk Minuskelindskrift: *help maria my dat* (hjælp mig, Maria, at . . .)¹⁾. Lille og slidt ved flittig Brug er dette Stykke i Museets store Samling af Drikkehorn dog det eneste, som med Bestemthed vides at have tilhørt et middelalderligt Haandværkerlav.

Af *kirkelige Genstande fra Middelalderen* er det aneligste Stykke en fra Dansk Folkemuseum afgiven jærnbeslagen Kirkedør fra Hjortlund Kirke ved Ribe med rigt Rankeværk i senromansk Manér²⁾; Døren var allerede i 1880'erne kommen bort fra Kirken og erhvervet af Museet i Antikvitetshandelen. — Som Gave fra de Smithske Jærnstøberier i Aalborg er modtaget den afsavede Overdel af den til Omstøbning udsatte Kirkeklokke fra Idom (Ulvborg H., Ringkb. A.), som Museets Pengemidler desværre ikke tillod det at erhverve fuldstændigt. Den bærer romansk Majuskelindskrift (AVE MARIA) og udmærker sig ved den for en Gruppe middelalderlige Støbearbejder fra 13. Aarh. ejendommelige Vokstraadornamentik i Relief³⁾.

Af Bestyrelsen for Søndersted Kirke ved Holbæk er deponeret to Mariafigurer, den ene senromansk, tronende med Jesusbarnet paa Skødet, den anden sengotisk, staaende med Barnet paa Armen. — Fra Billum Kirke ved Varde er deponeret en Bispefigur fra 14. Aarh. — Godsejer Fr. Scavenius, Gjorslev, har skænket Skaar af Kirkeruder fra Højerup Kirke i Stevns. — Et Jærnstel til Alterlys er deponeret fra Øsse Kirke (Skads H., Ribe A.). I alle Tilfælde var disse kirkelige Genstande for medtagne til at kunne genopstilles i Kirkerne.

I Modsætning til den middelalderlige Afdeling er Museets Samling af *Kirkeinventar fra Renæssancetiden* blevet ret stærkt forøget, men dette skyldes overvejende en enkelt større Aflevering af kirkeligt Snitværk, som har fundet Sted, ikke fra nogen enkelt Kirke, men fra Sjællands Stiftsskriverkontors Magasiner

¹⁾ Afbildet og omtalt S. 3 (Fig. 3) i Olrik, Drikkehorn og Sølvtoj fra Middelalder og Renais. (Kbh. 1909).

²⁾ Afbildet i Helms, Danske Tufstenskirker. Pl. 18.

³⁾ Uldall, Danm. middelald. Kirkekl. S. 18.

i Roskilde, hvor Fragmenter af kasseret Inventar fra Sjællands Stiftslandsbykirker i Tidernes Løb har oplagret sig, uden at det nu med Sikkerhed kan bestemmes, fra hvilke af Kirkerne de stammer. Museet har herved erhvervet nogle Brudstykker af en oprindelig firdelt Skriftsprogstavle i Ungrenæssance, paa hvis Vinger Akantussnitværk med oprindelig Staffering i Guld og blaåt; et Sæt Altertavlevinger i Senrenæssance, ogsaa med velbevaret Staffering, sikkert skaarne i Roskilde c. 1620; et Sæt lidt yngre Altertavlevinger i Bruskarok, hvis Farver er opmalede; fem Dele af Fodgesimsen til en Altertavle fra c. 1625; to Arkadefelter med malede Skriftsprog; fire Stolestadegavle, den ældste med gotisk Stavværk fra c. 1500, de to i Ungrenæssance (c. 1550) med Akantusløv, Foldeværk og Skjold med korslagte Nøgler, og den fjerde i Højrenæssance med ionisk Pilaster under Toptrekant.

Af andre nyerhvervede kirkelige Sager fra Renæssancetiden maa fremhæves den fra Lundforlund Kirke ved Slagelse afgivne gamle Altertavle fra c. 1600, der ikke lod sig genopstille i Kirken, men i Museets Samlinger nu er bleven den første nogenlunde bevarede Repræsentant for Højrenæssancens Søjletavler. — Vistnok fra et Altertavletopstykke stammer to udskaarne Hermer af Eg i Bruskarok, med Rester af Forgyldning og Farver, skænkede af Greve Scheel paa Gl. Estrup (Favsing S., Sønderhald H., Randers A.). — Fra Øsse Kirke (Skads H., Ribe A.) er foruden det nævnte Lysestel deponeret Bestanddele af en for en Snes Aar siden nedtaget og stærkt ødelagt Præstestol fra 1587 med de ogsaa andetstedsfra velkendte rimede Indskrifter:

Vander varlig oc ter sparlig
Tiden er farlig, Døden komer snarlig.

Herre Gvd før mig paa den Ø
Erlig at lefve oc salig at dø.

Stolepanelets rundbuede Arkadefelter er fyldte med Akanthusværk i Fladsnit, hvori indgaar to naivt udførte Vaabenskjolde, rimeligvis henvisende til Ejere af Gaarden Vesterbæk. — Fra Ringkøbing Museum er afgivet Brudstykker af et Pulpiturpanel

med Figurmalerier af Syndefaldet og Jesu Himmelfart samt af protestantisk Prædiken og Skriftemaal; de stammer sandsynligvis fra en Kirke i Lemvigegnen og er erhvervede fra en Privatsamling.

Et Altertavlemaleri af Digteren Ingemanns Hustru Lucie er skænket af Bestyrelsen for Gedsted Kirke ved Viborg.

Ved Køb er erhvervet forskellige kirkelige Genstande, deriblandt en jærnbeslagen Pengebøsse af Træ, der opgives at stamme fra Egen Kirke paa Als, et Maleri paa Træ, med et Himmelfartsbillede over et ældre Portræt, efter Sigende fra Løgumkloster, og et Par udskaarne Altertavlevinger i Bruskarok, vistnok fra Stenløse K. ved Odense. — Endvidere to Fyrrebrædder, som har været fæstede til Korbuebjælken i Søndbjærg Kirke i Thy, og som bærer følgende rimede Indskrift fra 1709:

Aff Christi Kaars et Lignelse
os Settis her for Øye:
Tack Søede Jesu Frelser
Som bar vor Synd og Møye.

Hvad Ziirligt Her er giort
Her Christen Hee har Drevet
Mens dend Som Konstner var
Jens Trane staar her skrevet¹⁾.

Ved Opløsning af Stamhuset Gl. Estrup er erhvervet en Messehagel af Silkebrokade, med silkebroderet Krucifiks, fra Tiden om 1700, muligvis stammende fra Gaardens Kapel eller snarere fra Auning Kirke.

Til Renæssancens eller senere Tidens *Gravudstyr* henhører bl. a. et Brudstykke af Munkesten med en Stump Renæssancegravskrift fra Strøby Kirke i Stevns; en i Antikvitetshandel erhvervet Ligkisteplade af Messing over Fru Ingeborg Arnfeld til Palsgaard (1594—1658), g. m. Ernst Norman til Selsø (stammende fra Selsø K., Horns H., Frb. A.); et Ligkistesøm af Malm med Sparreslægtens Vaaben, stammende fra Svanholm (Horns H., Frb. A.) og skænket af Fotograf Hude i Roskilde, samt enkelte Prøver af Ligkistebe­slag fra Vestervig Kirke, der ikke sammen med Indskriftsplader og større Beslagdele kunde ordnes

¹⁾ Christen Hee var Sognepræst til S. 1705—29. Maleren Jens Trane hørte til en kendt jydsk Kunstnerslægt, hvis Medlemmer i første Halvdel af 17. Aarh. udførte mange dekorative kirkelige Arbejder.

paa de i Kirken ophængte Træplader, hvor ellers Resterne fra de forlængst ødelagte Begravelser under Taarngulvet nu er samlet.

Til de af Almuens ejendommelige Kultur prægede Gravmæler fra senere Tider hører to Ligtræer fra Vigsø Kirke i Thy, af den mærkelige halvcyldriske Form, som ellers mest kendes fra Midtjyllands Skovegne, men dog ogsaa vides at have været i Brug paa Falster; de er daterede 1787 og 1791 og har dækket over en Moders og hendes spæde Datters Grave. Paa Moderens Ligtræ er ud-skaaret Verset:

Her hviler sig en Ven
hvis Roes vi ey tør gleme
Lad kun de døde Been
i Jorden troelig giemes

Hun ærlig kierlig var
for Gud og ale Mand
Det Vidnesbyrd hun har
vdi det gandske Land.

Disse Ligtræer, som tidligere har ligget paa Kirkegaarden, forefandtes nu paa Kirkeloftet mellem Tørv og Brændsel og skænkedes til Museet af Kirkebestyrelsen.

Af *verdslige Genstande fra Renæssancen* har københavnske Grundgravninger atter i disse Aar givet en ganske rig Høst. Dane-fæ er fire ved Brand stærkt ødelagte Skeer af Renæssancefor-mer fra 17. Aarh., fundne i Rosengaarden Nr. 7, og en lille Guld-fingerring, dannet af to snoede Stænger, funden i Posthusets Grund paa Hjørnet af Købmagergade og Løvstræde. — Kakler er navnlig fremkomne ved Udgravning af Illums Grund mellem Gothersgade og Vognmagergade. Sammesteds er funden en sen-middelalderlig »Mulling« (Vaskefad) med Relief af liggende Hjort, samt et i Mønster gennembrudt stort Læderstykke (Heste-dækken?). — Ret anselige Fund (sengotiske Kakler, Skaar af Ler- og Stentøj, Fajance og Porcelæn, Pileskaft, Læderbetræk til Pude med fire Kvaster m. m.) er gjorte paa Postgaardens Grund (Hjørnet af Købmagergade og Løvstræde), mindre Fund i Læder-stræde Nr. 28, ved Kunstmuseet, ved Toldbodbygningen i Ama-liegade, paa Orlogsværftet m. fl. St.

Af Jordfund fra det øvrige Land kan særlig fremhæves de ved Museets Udgravningsarbejder paa Søgaard (Kliplev S., Aabenraa A.) fremdragne Fragmenter, væsentlig af keramisk Art, deriblandt Relieffliser med grøn eller brun Glassur; nogle

har uden om en Akantusroset en dobbelt Indskriftcirkel, hvori Navnene IOHAN VAN ANEFELD — MARGRET VAN ANEFELDT, andre har Rosetter i Rude- eller Cirkelmønster. (Slægten Ahlefeldt ejede i 16.—17. Aarh. Søgaard). Endvidere mange Kakkelskaar, bl. a. af en sortglasseret rund Ovn med Relief af den tyske Rigsørn, holdende et Skjold med det holstenske Nældeblad. Skaarene stammer gennemgaaende fra Slutningen af 16. Aarh. — Mindre Fund fra Skjoldnæsholm (Valsølle S., Ringsted H.) af Renæssancekakler, Glasskaar m. v. er skænkede af Ingeniør G. D. de la Cour.

Af enkeltvis i Jorden fundne Sager kan nævnes en Bordkniv med messingbeslaet og graveret Benskaff, f. ved Gravning paa en Eng i V. Lindet (Gram S., Haderslev A.) og skænket af Sognepræst Johan Zerlang i Gram; nogle Egefjæle af ubestemmelig Alder, f. i en Mose ved N. Omme (Hind H., Ringkb. A.) og skænkede af Lærer Jørgensen i Hasle paa Bornholm; et Par Sko syede hver af eet Stykke Læder, fundne i Rønbjerg Mose (Ginding H., Ringkb. A.), siddende paa Fødderne af et Mandslig; et Benredskab (til Feldberedning?), f. i en Grusgrav N. for Aabenraa og skænket af Lærer P. J. Møller, sstds. En ved Udgravning paa Bispetorvet i Aarhus fremkommen Sølvske fra 1567 er indtil videre deponeret i Aarhus Museum, hvor de andre Fund fra disse Udgravninger bevares.

Af nyerehvervede *Bygningsdele* kan nævnes to Stykker fra Fyn, der begge viser tilbage til Overgangstiden mellem Middelalder og Renæssance. Det ene er en af Enkefru Henningsen i Kerteminde skænket Dørhammer af Fyr med udskaaen dansk Minuskelindskrift, som desværre ikke er fuldstændig og derfor ikke lader sig læse i Sammenhæng; der tales om nogle Personer, som »lade dette hws bøge oc gjøre«, men Navnene mangler. Det andet er en gotiserende Bjælkekonsol fra Nyborg Slot, indsendt ved Arkitekt Mogens Clemmensen.

Et typisk Senrenæssancearbejde er Sandstensportalen fra Jens Bangs Stenhus (nu Apoteket) i Aalborg, som ved Husets Istandsættelse er bleven fornyet; Resterne af den oprindelige Portal (fra 1624) er skænkede Museet af Husets Ejer, Apoteker Strøy-

berg. — En Fløjstang af Jærn med Vindfløj af Kobber, mærket IHS 1649, siges at stamme fra Augustenborg paa Als. — Ved Ombygningssarbejde i København er fremdraget en norsk Ovnplade af Støbejærn med Frederik 3.s Navnetræk i Bruskværk; den sad paa en Komfurplads paa Hjørnet af Stormgade og Vestervoldgade. — Endelig er af Arkitekt Alfred Jørgensen skænket forskellige mindre Bygningsdele fra Sidehuset til Gothersgade Nr. 8.

Af egentligt *Bohave* kan, foruden et noget medtaget Bord med Krydsfod af Renæssancetype, skænket af Gaardejer Hans Jensen i Falling (Hads H., Aarhus A.), nævnes ikke mindre end fem Kister. Fra Asperup i det nordvestlige Fyn stammer en lille jærnbunden Kiste af Eg med gotiserende Beslag, som ender i Spydblade. Af noget yngre, men dog endnu gotiserende Renæssancetype er en i Sønderborg indkøbt Egekiste, som opgives at stamme fra Bovrup ved Aabenraa; den har Fyldinger med Foldeværk af ret sen, for Østlesvig ejendommelig Type, med rundtungede Rande. En ikke helt almindelig Afart af tidlig Højrenæssance repræsenteres af en lignende, fra Bovrup stammende Egekiste med fire rundbuede Arkadefelter og sparsom Indlægning i Hjørnerne, samt Indskriftfrise med Aarstal 1581. Af beslægtet, men noget yngre Type er en mindre Egekiste fra Sydfyn med to rundbuede Arkadefelter og sparsom Indlægning, bl. a. en seksoddet Stjerne i hvert Arkadefelt, en god Prøve paa Højrenæssancens smagfuldt enkle Haandværk. Mere almueagtig i sin Udskæring, men interessant ved sin bevarede partielle Staffering er en Senrenæssancekiste med fire rundbuede Arkader og Hermer, stammende fra en Bondegaard i Vestsalling.

Et i sin Art sjældent Stykke er et udskaaret Topstykke, vistnok til en Dørportal i Ungrenæssancestil, der efter sine Adelsvaaben maa have tilhørt Frants Brokkenhus til Bramstrup og Lykkesholm, falden for Varberg 1569, og hans Hustru Anne Tinhus til Egeskov, død 1565. Og et virkningsfuldt Snitværk er en lille Ramme af Eg i Senrenæssancestil (1630'erne), udskaaren i rigt fliget Kartoucheværk med Figurer, Masker etc. og utvivlsomt stammende fra Randers; den er i Slægt med Billedskæreren Peder Jensen Koldings Arbejder og skyldes sikkert en af hans Ele-

ver. — Muremester A. V. Petersen har skænket et udskåret Egetræsskrin i Bruskarok med Aarstallet 1644.

Af mindre Rumsudstyr kan nævnes et Par drevne og punslede Messingfade af flamsk eller nederlandsk Tilvirkning, fra 17. Aarh.s første Halvdel, begge med sjældnere forekommende figur-

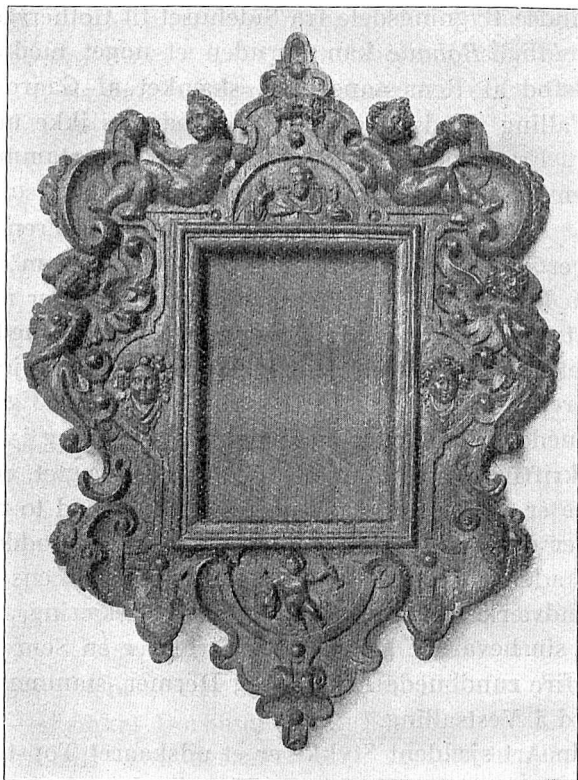


Fig. 2. Ramme i Peder Jensens Stil.

lige Motiver. Det ene, som har Billede af Bileam og hans Æsel (4. Mosebog 22. Kap.), er i sin Tid fundet i en Mose i Randbøl S. (Tørrild H., Vejle A.). Det andet har Relief af St. Jørgen i Kamp med Dragen, omgivet af stemplede Rosetter, drevne linseformede Bukler og anden beslægtet Ornamentik.

Forøgelsen af Museets Tekstiler består af et fra Kgl. Lif-

rustkammeret i Stockholm tilbyttet Brudstykke af en Lærredsdug (eller Lagen) fra 1553, der efter de broderede Vaabenskjolde har tilhørt Gabriel Gyldenstjerne til Restrup og Hustru Kirsten Friis; samt to Brudstykker af et Lærredslagen med fint udført gennembrudt Reticellaværk, omgivet af Fladsyning i Hvidsøm og forsynet med to adelige Vaabenskjolde og Aarstallet 1648, ligeledes i Hvidsøm. De er sikkert af hjemligt Arbejde og har efter Vaabenskjoldene tilhørt Rigsraad Henrik Rammel til Bækkeskov (1601—53) og Hustru Margrete Skeel.

Fra Etnografisk Museum er afgivet en Kommandostav af Jærn i gotiserende Stil, der i sin Tid har været opbevaret paa Kunstkammeret blandt de Sager, som var betegnede som Krigsbytte, vundet af Cort Adeler fra Tyskerne¹). — Fra Dansk Folke-museum er overflyttet hele dets Samling af Retsantikviteter, som nu, trods al Pladsmangel, har faaet en bedre Opstilling i Prinsens Palæ, end der kunde skaffes disse sjældne Genstande paa Fri-landsmuseet i Lyngby.

Den historisk-farmaceutiske Samling er forøget med en fra Museet paa Koldinghus skænket Apotekerkrug af blaadekoreret Fajance, og gennem Møntsamlingen er erhvervet »det kgl. danske genealogiske og heraldiske Selskabs Segl« (o: Signet) fra 1778.

Af Genstande fra Tiden efter 1660 er desuden indkommet to i Elfenben udskaaen Figurer, forfærdigede af Nordmanden Jørgen Garnaas og benyttede som Forbillede til Figurerne i Nordmandsdalen af Billedhugger J. G. Grund²). De forestiller en Fjældstuemand fra Filefjæld og en Finlap. Museet har for et Par Aar siden (se Aarsberetning 1916) erhvervet et enkelt lignende Stykke; en hel Serie har utvivlsomt været i Statsminister Otto Thotts Besiddelse og nævnes i Avktionskatalogen over hans efterladte Samlinger (1787).

Endelig er gennem Haderslev Stiftamt modtaget et Eksemplar af de Grænsestenene af Granit, der markerede Grænsen af

¹) Se Lauerentzens Museum Regium Pars II Lectio II Tab. II Nr. 88. Litt. K.

²) Jfr. Einar Lexows Afhandling: Jørgen Garnaas og Nordmandsdalen, i Bergens Museums Aarvog 1915—16.

1864; den er nu opstillet i Palæets Have som et lille synligt Minde om det store Øjeblik i Danmarks nyeste Historie, da Grænsen af 1864 flyttedes Sydpa.

Arkitekt F. Uldall i Randers, Kirkeklokkernes Forsker, som gentagne Gange tidligere har forøget Museets Arkiv med store og værdifulde Gaver, har ved sin Død efterladt det alt, hvad der fandtes i hans Bo af Klokkeaftryk og arkæologiske Optegnelser, og Museet er herved kommet i Besiddelse af en righoldig Samling Aftryk af Kirkeklokker fra Renæssancetiden.

Billed- og Boggaver er foruden fra det kgl. nordiske Oldskriftselskab og fra Museets egne Embedsmænd modtagne fra:

Dr. Sune Ambrosiani, Stockholm; Arkitekt Anker-Clausen; Arkitekt Barfoed; Museumsdirektør Dr. Francis Beckett; Baron H. Berner-Schilden-Holsten; Postekspedient A. Blom; Kaptajn, Forfatter Daniel Bruun; Direktør Brøchner-Mortensen; Byretsfuldmægtig C. Petresch Christensen; Redaktør I. V. Christensen, Ringsted; Ingeniør Ad. Clément; Kommunalærerinde Fru M. Degerbøl; Arkitekt Erlangsen, Korsør; Gads Forlag; Arkitekt F. C. C. Hansen, Sorø; Journalist C. E. Hansen, Aarhus; Hassings Forlag; Professor R. Haupt, Preetz (Holsten); Bibliotekar Chr. Heilskov; Xylograf Hendriksen jun.; Fot. Hendriksen, Bornholm; Fot. Hude, Roskilde; Pastor Idum, Føns; Kunstmaler P. Ilsted; Ingeniør Kaas, Helsingør; Kunstmaler J. F. Klein; Kommunalærer P. A. Klein, Vordingborg; Cand. mag. Jhs. Knudsen; Koppels Forlag; Adjunkt Dr. Vilh. Lorenzen; Museumsdirektør E. F. S. Lund, Kronborg; Bibliotekar Victor Madsen; Redaktør Henr. Mathiesen, Fagrabrekka; Bibliotekskustode H. Mortensen; Museumsdirektør Dr. Sophus Müller; Kredslæge J. S. Møller, Kalundborg; Enkepastorinde Møller; Professor C. Nyrops Bo; Dr. phil. F. Ohrt; Fabrikant G. V. F. Olsen; Museumsinspektør Jhs. Olsen, Svendborg; Cand. pharm. R. Olufsen; Overlærer Lavrids Pedersen, Helsingør; J. C. Petersens Papirhandel; Arkitekt K. Lehn-Petersen, Odense; Arkitekt A. I. Raavad; Museumsbestyrer Raben, Sønderborg; Oberstlieutenant H. U. Ramsing; Stiftsdame E. Rosenørn-Lehn, Roskilde; Professor U. T. Sirelius, Helsingfors; Skelskør Vaskeri; Premierlieutenant O. Smith; Kommunalærer Stenfeldt; Lærer Alb. Thomsen, Holbæk; Museumsinspektør V. Thorlacius-Ussing; Arkitekt Søren Vig Nielsen, Viborg; Fru Wulf; Avktionsdirektør Winsløw; Grosserer F. Zachariæ. — Endvidere fra Bergens Museum, Bymuseet i København, Norsk Folkemuseum, Det nationalhistoriske Museum paa Frederiksborg, Holbæk Museum, Køge Museum, Livrustkammaren i Stockholm, Morslands historiske Museum, Nordenfjeldske Kunstindustrimuseum i Trondhjem, Nordiska Museet i Stockholm, Odense Museum, Randers Museum, Sønderborg Museum, Thorvaldsens Museum; fremdeles fra Københavns Begravelsesvæsen, Køben-

havns Forskønnelsesforening, Rigsarkivet, Søkortarkivet, Selskabet for Udgivelse af Kilder til dansk Historie, det særlige Bygningssyn, Udvalget til Udgivelse af Miniaturer, Undervisningsministeriet.

Landsundersøgelserne er fortsatte efter lignende Maalestok som de foregaaende Aar; der er foruden Helsingør Mariekirke gennemgaaet 16 Landsbykirker i Frederiksborg Amt og tilsammen et lignende Antal i Holbæk og Københavns Amter, især i Sømme Herred. Ved de mange, i anden Anledning foretagne Rejser er desuden en halv Snes Kirker rundt om i Landet inventariseret. Men det viser sig dog desværre, at det efterhaanden bliver vanskeligere for Museet at afse tilstrækkelig Arbejdskraft til denne vigtige Opgave, naar samtidig de løbende Forretninger skal passes paa tilfredsstillende Maade. Paa Grund af disse og andre Forhold har man derfor ikke kunnet foretage systematiske Undersøgelser af Herregaarde, medens Gennemfotograferingen af Købstæder er fortsat, især i de sønderjydske Byer samt i Helsingør, Hillerød, Frederiksværk, Storehedinge, Præstø, Ærøskøbing og Marstal. I de fleste Tilfælde har Købstæderne ligesom de foregaaende Aar ydet Fotograferingsarbejdet økonomisk Støtte og faaet tilstillet et Sæt af de af Magister Hugo Matthiessen optagne Billeder.

Forsøgsvis er der udarbejdet Fortegnelser over middelalderlige Genstande i Museerne i Viborg og Randers.

Runesten. Aaret 1921 har bragt ikke mindre end to danske Runestene for Dagen. I Østerlarsker K. paa Bornholm fandtes indmuret ved Klokketaarnsmuren en tresidet, c. 1 $\frac{1}{2}$ m høj Sten, som nu er udtaget og opstillet ved Vaabenhudøren, og hvis Indskrift if. Dr. Brøndum Nielsen kan oversættes: »Broder og Øyndr de lod rejse denne Sten efter Sigmund, deres Fader, Krist hjælpe hans Sjæl og Sankt Mikael og Sankt Maria«. Ulige mærkeligere er dog den Sten, der laa som Tærskelsten foran Taarndøren i Gørlev K. ved Slagelse, og som først i yderste Øjeblik ved Nationalmuseets direkte Indgriben undgik at forsvinde under et Dække af moderne Cement. Det viser sig nemlig, at den meget anselige og smukke Sten med dens mere end 100 Runetegn foruden Gravskriften: »piuðvi rejste denne Sten efter Oðinkaur. Nyd Grav-

højen«, og Runealfabetet bærer en Række mærkelige Trylleruner: »þmk . iii . sss . ttl . iii : ll«, hvortil føjes: »Jeg øvede Sejd paa den viede Gravplads« og »Gunki Hat skaffede den døde Fred«. Stenen, hvis Højde er 3,15 m, er nu rejst paa Kirkegaarden¹). Om den 1919 paa Sandevaag (Vaagø, Færøerne) paa Gaarden Steigs Jord fundne Runesten, der nu opbevares i Sandevaag Kirke, har Nationalmuseet modtaget en udførlig og klar Redegørelse fra Mikkjal Dà Ryggi. Indskriften, som er hugget af en Mand fra Ryfylke c. 1200, lyder »þorkæl : onondarsun : austmaðr af ruhalande bygðe denna : stað : fyst«.

Kirkelige Bygninger, Kirke- og Klosterruiner. De store Arbejder i *Emborg* er fortsatte med en Generalopmaaling af hele Emborgs Terræn og en Undersøgelse af Øm Klosters Kanaler, af hvilke den vestre i Middelalderen hed »Asgaard«, hvor den gamle Mølle- og Aalesluse fremdroges. Endvidere afdækkedes nu store Partier af selve Klostertomten, saaledes Kapitelsalen i Fratergaardens Østfløj med dens to Rækker af Pillefundamenter, hvorpaa der endnu er bevaret en enkelt Søjlebase, Klosterets lange Vestfløj med Økonomirum (to Bagerovne samt Køkken) og Dele af Sydfløjen. Takket være nye Jordkøb og Beboernes beredvillige Opofrelse af deres Haver kunde Udgravningerne udstrækkes over endnu større Dele af Klosterkomplekset, der viser sig at have omfattet to Gaarde, en nordre og en søndre, og i søndre Gaards Sydfløj fandtes ligeledes en Sal (Refectorium eller Gæstehus) med fritstaaende Pillefundamenter. Ogsaa Klosterets yderste søndre Hegnsmur og tre middelalderlige Brønde er konstaterede, og ved en Gennemgang af de ret talrige, romanske Granitsten, der findes rundt om i Skanderborg By, lykkedes det Arkitekt C. M. Smidt, bistaaet af Redaktør Knudsen, mellem dem at genfinde endnu en af Søjlebaserne fra Kapitelsalen²).

Paa *Stubberkloster*, hvor Gravningsarbejdet ligesom tidligere udførtes af Fanger fra Horsens Tugthus, afgravedes den ned-

¹) Sml. Johs. Brøndum-Nielsen: Runestenen i Gørlev. Hist. Aarb. Holbæk Amt 1923.

²) Sml. C. M. Smidt: Øm Kloster. Vejledning ved Besøg i Ruinerne, udg. af Hist. Samf. for Aarhus Stift, 1924.

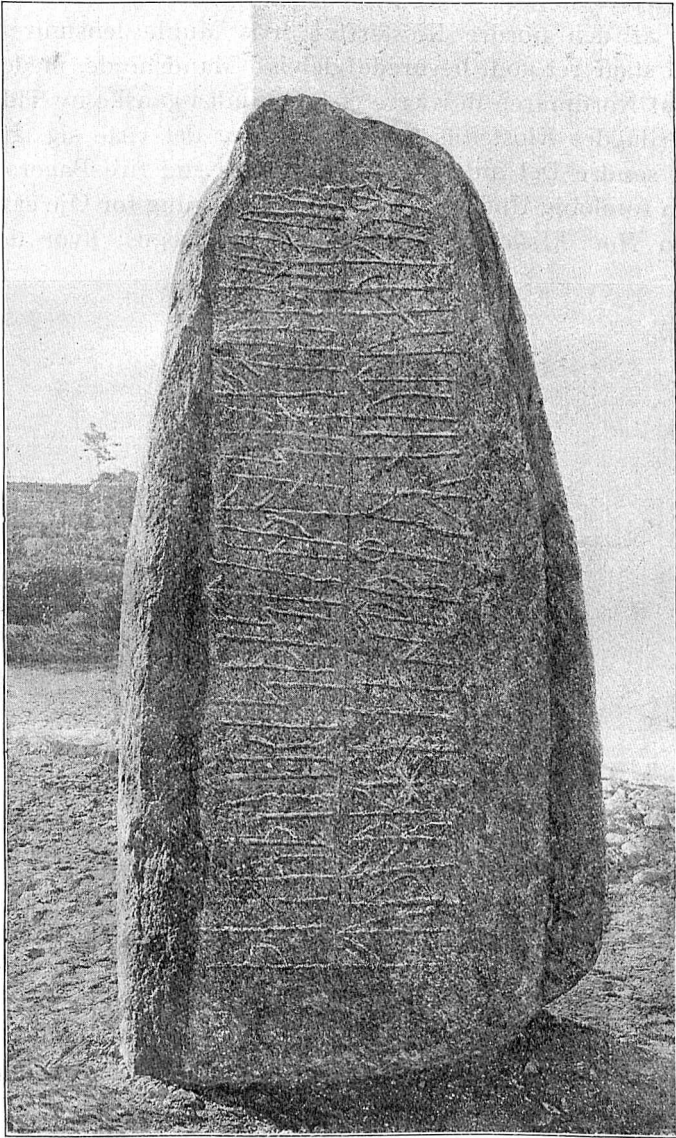


Fig. 3. Gørlev Runestenen.

revne, nyere Gaards udjævnede Fyld, og herved fremkom Levninger af den nordre Klosterfløj, hvis Munkestensmure i Øst og Syd staar ret godt bevarede, delvis i Mandshøjde, medens det meste af Nordmuren desværre er bortbrudt i ganske ny Tid. Desuden frilagdes Klosterets Gaardsplads, og det viste sig, at Vestfløjens søndre Del indeholdt ikke mindre end fire Bagerovne.

En foreløbig Undersøgelse med Fredlysning for Øje er iværksat paa *Hov Kirketomt* (i Mariager Landsogn), hvor der ved

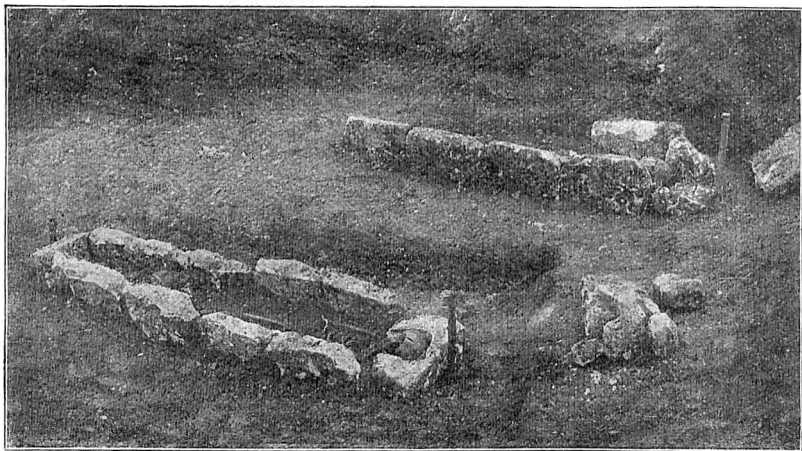


Fig. 4. Kridtstensgrav i Gml. Køge Kirketomt.

Triumfvæggen fremdroges Rester af to romanske Fraadstensaltere, og ved *Sminge* (Voel S., Gjern H.) er undersøgt og kortlagt et Par middelalderlige Grave uden Murværk, som dog viser Beliggenheden af den 1555 nedlagte Sognekirke. Ved Grundgravning til en Nybygning paa Tomten Algade Nr. 26 i *Roskilde* fremkom og undersøgtes i Foraaret 1920 en Kirkegaard, som maa have hørt til *S. Mikkels Kirke*, en af Stiftsstadens talrige, nu forsvundne middelalderlige Kirkebygninger. Den indeholdt tre murede Grave, hvoraf de to var byggede af Fraadstensplader; den ene af disse Grave, som overførtes til Nationalmuseet, er nævnt i foregaaende Aarsberetning ligesom de Rester af mønstret middelalderligt Stof, der fandtes om Murstensgraven¹⁾. Paa *Gammel-*

¹⁾ Hugo Matthiessen: *S. Mikkels K. i Roskilde*, Københavns A. Hist. Aarb. 1920.

Køgegaard ved Køge har den Carlsen-Langeske Stiftelse bekostet en Udgravning af den Plads i Herregaardens Have, Traditionen har udpeget som Stedet for Gammelkøge Kirke, og der fandtes da ogsaa her Fundamenter af Kirkebygningen, som har været Forgænger for den nuværende, i Begyndelsen af 14. Aarh. grundlagte S. Nicolai i Køge. Selve Murresterne, der efter Udgravningen bevares fritliggende, er desværre for sparsomme til at tillade helt sikre Slutninger om Bygningens Alder, men Rester af Kridtstensgrave med særligt Hovedleje vidner tilstrækkeligt om Traditionens Berettigelse.

De store, gennem mange Aar fortsatte Restaureringer har givet Anledning til bygningshistoriske Undersøgelser i *Aarhus Domkirke*, hvor Inspektør Chr. Axel Jensen har gennemgaaet Bygningens sentmiddelalderlige Dele, førend Arkitekt Mogens Clemmensen blev Domkirkens Arkitekt, og i *Ribe Katrinekloster*, hvor Arkitekt C. M. Smidt har deltaget i Arbejderne, som bl. a. førte til Opdagelsen af et hidtil ukendt romansk Vindue i Kapitelsalen. Blandt andre Undersøgelser af endnu staaende Kirker kan fremhæves en bygningshistorisk Gennemgang af *Dronninglund Klosterkirke* i Vendsyssel, hvor der ved en Prøvegravning fremdroges et Stykke af den ejendommelige, nu af Jorden dækkede Formstenssokkel, og en mindre Udgravning paa Kirkegaarden ved *Glenstrup Kirke* (mellem Hobro og Mariager); ganske vist lykkedes det kun at finde Rester af Kirkens nordre, sentmiddelalderlige Korsarm og ikke af det forsvundne Kloster, men til Gengæld fremdroges Kirkens ejendommelige, romanske Nordportal, som hidtil har været heltilmuret og nu bliver bevaret synlig som Blending.

Vedligeholdelsesarbejder er bl. a. foretagne paa den Museet tilhørende *Buderup Ødekirke* i Himmerland og paa den 1917 fredlyste *Højerup Ødekirke*, hvor Godsejer Fr. Scavenius, Gjorslev, har bekostet en Istandsættelse af Korets tre tidliggotiske Østvinduer samt en Fornyelse af Indskriften til Minde om Kirkens Indvielse 1358, til Erstatning for den hidtil i Kirken hængende Tavle, der i sin nuværende Form ikke var ældre end forrige Aarhundrede. Ved samme Lejlighed undersøgtes Kirkens murede

Alterbord, som viste sig at have Rester af kalkmalede Dekorationer.

Paa Terrænet om Knud Lavards Kapelruin i *Haraldsted* er der foretaget en Regulering, saaledes at det fredlyste Areal ved Køb er udvidet til 3,1 M. paa Østsiden og 2,5 M. paa de andre Sider, Maalene regnede fra Ruinmurene.

Borgruiner, Voldsteder og Herregaarde. Paa *Søborg* er de i tidligere Aarsberetninger omtalte Arbejder fortsatte; Borgens nordre Grav befries efterhaanden for de under Frederik 7.s Udgravning her nedkastede Fyldmasser, der nu bruges til Istand-sættelse af Ydervolden, og det nordre Murstenstaarn er repareret, ligesom der er foretaget enkelte mindre Gravninger. Paa Ruinerne af *Københavns Slot*, foran Christiansborgs Façade, er der foretaget enkelte supplerende Undersøgelser i Sammenhæng med den til Arbejderne i den indre Slotsgaard svarende Overdækning af de gamle Mure, hvortil Regering og Rigsdag har bevilget Midler. I *Vordingborg* har kommunale Jordarbejder medført en Undersøgelse af Borgens Gravbundsforhold nedenfor Algade og Glambæk. Paa *Hammershus* er der stadigt udført Vedligeholdelsesarbejder, og til Restaureringen af *Nyborg Slot* blev der paa Finansloven for 1920 givet en ny toaarig Bevilling, som takket være senere Forhøjelser har muliggjort Gennemførelsen af de vigtigste Arbejder, uden at disse dog er endeligt afsluttede.

Af kortvarigere Undersøgelser er der foretaget en Prøvegravning ved *Gurre* for at konstatere, hvor langt Udbygningerne har strakt sig udenom den lille Borg, og et godt Stykke SV. for Hovedslottet afdækkedes ude i Engen, paa en Englod, tilh. Gaardejer Chr. Nielsen, Nøjsomhed, hidtil ganske ukendte Fundamenter af et middelalderligt Hus, hvis svære Grundsten meget ubesindigt har været nedlagt i Tørvefyld, skønt Bygningen har været ret anselig, c. 21½ M. langt og 8½ M. bredt, med c. 1½ M. svære Stenlægninger. Der kan herefter ikke være Tvivl om, at den endnu bevarede Ruin af Hovedborgen har været omgivet af vidtstrakte Udbygninger og Mure, der kun mangelfuldt kendes gennem ældre Oplysninger, især om de N. for Slottet liggende, og ved Lejlighed fortjener at undersøges nøjere. Af andre Smaaundersøgelser paa

Sjælland kan nævnes en Udgravning af et Bygningsfundament paa Voldstedet ved *Vinstrup* By (Tystrup S., Ø. Flakkebjerg H.), hvor der afdækkedes Mure af et 30,5 M. langt, 9,75 M. bredt, sentmiddelalderligt Hus. Paa *Thorsgaard* Mark (Gislinge S., Tusse H.) har Holbæk Museum foretaget en Udgravning af en Bygningsstomt med ødelagte Syldstensrækker og Brolægning, der efter Smaafundene at dømme stammer fra 14. Aarh., men har været i Brug endnu paa Renæssancetiden.

Af jydsk Voldstedsgravninger maa særligt fremhæves Undersøgelsen af *Sandgravvold* ved Aarhus (Storring S., Framlev H.), hvor der i Engen er afdækket Rester af en lang Bro eller rettere Vej af Ris og Tømmer, som har ført ud til Voldstedet. Selve dette, der synes at have været et meget interessant Anlæg, er desværre afgravet for en lille Menneskealder siden, men der fremdroges dog paa dets Tomt de ovenfor omtalte keramiske Fund, som maa henføres til Tiden ved Aar 1300 og saaledes stemmer godt med de faa historiske Oplysninger; *Sandgravvold* vides at have tilhørt Marsk Stigs Sønnesønner, der 1342 overdrog den til Claus Limbek. Paa *Bygholm* ved Horsens (Hatting S. og H.) har Nationalmuseet fulgt en af Horsens Museum foretaget Gravning. En enkelt interesseret Arbejdsmand, Aage Simonsen, har her afdækket Fundamenter af det middelalderlige Slots fire Længer, og selv om Borgbanken i Bygholmparken tidligere har lidt meget ved Afgravning af dens ydre Dele, har man dog faaet et ganske tydeligt Indblik i de middelalderlige Bygninger, som Christian 4. lod nedrive 1616—20, og som vistnok var paabegyndt af Erik Menved under hans Sammenstød med Nørrejyderne¹). En anden, privat iværksat, men mindre omfattende Prøvegravning paa *Hørhøj*, Forgængerens for Møgelkær (Raarup S., Bjerge H., Vejle A.), er ligeledes tilset af Nationalmuseet; paa det ret udjævnede lille runde Voldsted sporedes svage Bygningslevninger.

I Sønderjylland har Museet foretaget en mindre Prøvegravning paa Ahlefeldtslægtens *Søgaard* (Klipleve S., Lundtofte H.), der ødelagdes 1643. Selve den nedrevne Hovedbygningens Fundamenter ligger saa dybt, at de vanskeligt lader sig undersøge,

¹) Smaafundene fra Bygholm opbevares paa Horsens Museum.

men i den Ydervold, som synes at have skilt Graven fra den omgivende Sø, er der i et Par Snit truffet nedstyrtet Murværk fra Renæssancetiden, ligesom der her gjordes de S. 7 omtalte Fund. I *Tønder*, hvor den eneste tiloversblevne Rest af Slottet, dets Portus, er blevet ombygget til Brug for Amtsmuseet, er der i den Anledning iværksat Gravninger, som har afdækket Jernankre til Vindebroens Anlæg foran Porten, et Stykke af en Kantmur mod Graven Syd for Porten samt Fundamenterne af en Runddel Nord for denne, alt af Murværk fra Renæssancetiden og saa lavt liggende, at Murene igen maatte tildækkes.

Af middelalderlige *Teglovne* er der undersøgt to. Den ene, i Haven ved Gunderslevholm (Gunderslev S., Ø. Flakkebjerg H.), er bekostet udgravet af Godsejer Neergaard og har formodentlig været brugt i Beg. af 16. Aarh. ved Opførelsen af Mogens Gøjes nu forsvundne Bygninger paa Gunderslev. Den anden, i Feldballe S. paa Dyrslund, er af lignende, gammeldags Type som den i sidste Aarsberetning omtalte Kastholm-Ovn, og Tidsfæstelsen er her sikret, fordi Arkitekt C. M. Smidt har kunnet paavise, at de i Ovnen fundne Sten svarer til det sentromanske Murværk i Sognekirken.

Hvad slige, tilsyneladende uvæsentlige Smaaagttagelser alligevel betyder, giver just Feldballe-Ovnen os et godt Eksempel paa. Thi samtidigt med dennes Udgravning har Nationalmuseet haft Lejlighed til at følge de af Skibsreder, Godsejer P. Carl foretagne Udgravninger paa Herregaarden *Møllerup* i Feldballe S., og der er herved ikke blot konstateret Levninger af et trefløjet, middelalderligt Anlæg, lidt afvigende fra de nuværende Bygningers Plan, men paa Grundlag af Mursten og Murteknik har Arkitekt Smidt yderligere kunnet paavise, at disse Fundamenter tilhører det 13. Aarh. og saaledes gaar tilbage til Erik Klippings og Erik Menveds Tid, da den berømte Marsk Stig ejede *Møllerup*¹⁾.

Af andre Herregaardsbygninger har Nationalmuseet undersøgt det middelalderlige *Aalholm* paa Lolland samt *Eskær* i Salling²⁾.

¹⁾ Sml. Danske Herregaarde ved 1920, III, S. 634.

²⁾ Hovedresultaterne meddelte i det cit. Værk II S. 139 og III S. 347.

Endelig kan det i denne Sammenhæng nævnes, at der er foretaget en foreløbig Besigtigelse af en sentmiddelalderlig Bo-plads med Rester af Hustomter etc. paa *Albuen* ved Nakskov.

Købstadbygninger. I *Vejle* er der paa Hj. af Blegbanken og Fjellegade undersøgt et sentmiddelalderligt Kælderrum, som fremkom ved Grundgravning til et nyt katolsk Kapel. Men iøvrigt har den ringe Byggevirkosomhed kun givet Anledning til faa og smaa Undersøgelsesarbejder, som i *Nyborg* middelalderlige Præstegaard (hvor det ved Omlægning af et Gulv konstateredes, at de nuværende store Vinduer hidrører fra en sentmiddelalderlig Ombygning) eller som enkelte Jordbundsundersøgelser i *København*.

Fredlysninger har Museet opnaaet i ikke ringe Tal, og særligt maa det fremhæves, at nu afdøde Lensgreve M. Krag Juel Vind Frijs beredvilligt imødekom dets Opfordring til at fredlyse en Række af de historiske Mindesmærker paa Grevskabet Frijsenborgs vidtstrakte Besiddelser, deriblandt saa interessante Fortidsminder som Nørreris og Stagevold Voldsteder.

De fredlyste eller paa anden betryggende Maade sikrede Monumenter er:

Pibe Mølle, paa Matr. Nr. 6 a af Højbjerg (Helsing S., Holbo H.). Stubmølle af stor Virkning i Landskabet, hvis Bygning er erhvervet ved Køb, medens Ejeren har fredlyst det Jordstykke, hvorpaa Møllen staar, ligesom der er sikret Adgangssti fra Byvejen. Erhvervelsen er muliggjort ved en Gave fra Etatsraad Bestle, modtaget gennem Foreningen til gamle Bygningers Bevarelse.

Drosselholm (Matr. Nr. 2 a af Nygaard By, Højby S., Ods H.). Et i en sid, træbevokset Sænkning liggende Forsvarsværk for Drosselholm Borgplads, bestaaende af en 55 Skridt lang, svagt buet Vold. — Skænket til Fredlysning af Proprietær Lars Madsen 1920.

Gørlev Runestenen, fundet 1921 (Gørlev S., Løve H.). — Skænket til Fredlysning af Gørlev Kirkes Bestyrelse 1921.

Sigersholm Voldsted, Matr. Nr. 4 a-b af Sigersholm (Asminde S., Merløse H.), en uregelmæssig firsidet Banke (Fodmaal: c. 46 × 47 M.), omgivet af tørre Grave, en Ydervold, som dog

mangler omkring Nordøsthjørnet, og endelig mod Sydvest, Syd og Sydøst, hvor det omgivende Terræn hæver sig, en ydre Grav og paa dennes Yderside endnu en smal, lav Ydervold. Voldstedet er træbevokset. — Skænket til Fredlysning af Godsejer Paul Dahl, Holbæk Ladegaard 1921.

Ladby Kirkeruin (Herlufholms S., Ø. Flakkebjerg H.). Romanske Granitkvadernure, bevarede i ret anelig Højde, 1,25 M. svære. Af Kirkens samlede Længde, 18,8 M., maaler Koret 7, Skibet 9 M. Udenom Murene omfatter Fredlysningen et 2 M. bredt Bælte. — Skænket til Fredlysning af Herlufholms lærde Skole 1921.

Vredsløse Kirkeruin (Herlufholms S., Ø. Flakkebjerg H.). Sentmiddelalderlige, kun i ret ringe Højde bevarede Mure af raa og kløvet Kamp. Bygningen, der har været 24 M. lang og 7 M. bred, har bestaaet af et udelt Langhus med Vesttaarn. Udenom Murene omfatter Fredlysningen et 2 M. bredt Bælte. — Skænket til Fredlysning af Herlufholms lærde Skole 1921.

Roholte gamle Skolebygning (Roholte S., Fakse H.). Ifølge Skøde af 1920 er den nuværende og efterfølgende Ejere forpligtede til ikke at nedrive eller omdanne Bygningen uden Nationalmuseets Samtykke.

Forsvarsdiger i Hanenov Skov (Tingsted S., Falster), rimeligvis Levninger af Falstringernes befæstede Plads, Virket, som Saxo omtaler under Aaret 1158. Voldene er sikrede ved deres Beliggenhed i Statsskov, men ved Overenskomst mellem Skovrideren for Falsters Statsskovdistrikt og Nationalmuseet er der 1921 truffet nøjere Aftale om Monumentets Behandling, saaledes at der paa Voldene ikke rillegraves, pløjes og harves, ryddes Stød, anlægges nye Veje eller afvandes.

Voldsted i Tolshave Skov (Søllinge S., Vinding H.), rektangulært, med Topflade paa 5×8 M. og $2\frac{1}{2}$ M. hævet over det omgivende Terræn. — Skænket til Fredlysning af Hofjægermester C. Sehestedt Juul, Ravnholt, 1920.

Voldsted i Svindinge (Svindinge S., Gudme H.). En lille uregelmæssigt, firkantet Banke med Sider paa 11 til 23 M.s Længde,

ved en vinkelformet Grav udskaaret i en naturlig Bakkekant mod Aaen.

Hagsholm Voldsted (Hovlbjerg S. og H.), en af nu tørlagte Grave omgivet Gaardtomt, 60 × 60 M. i Kvadrat, med Rester af Bygningsfundamenter. Paa Nordsiden fører en Dæmning over Graven. — Skænket til Fredlysning af Lensgreve M. Krag Juel Vind Frijs 1920.

Nørreris Voldsted i Nørreris Skov (Folby S., Sabro H.). Det ved Traditionen om Niels Ebbesen saa bekendte Voldsted bestaar af en ved tørre Grave udskaaret Banke, mod N. dog kun begrænset af naturlig Sænkning. Den retvinklede Bankes Fodmaal er i Syd 25, i Vest 15 og i Øst 20 M., medens Nordsiden er beskadiget ved en Udgravning, der fra Nord er ført ind i Bankens Midtparti. Udenom Vestgraven løber et 4 M. bredt, $1\frac{1}{4}$ M. højt Volddige, hvorpaa der vokser Niels Ebbesens Eg, som ikke maa fældes eller beskadiges. Fra sydvestre Gravhjørne fortsætter Diget sig mod S. som Skeldige med foranliggende Sænkning i Vest. Fredningen omfatter de nærmeste 100 M. af dette Dige. — Skænket til Fredlysning af Lensgreve M. Krag Juel Vind Frijs 1920.

Troldhøj Voldsted ved Terp By (Skivholme S., Framlev H.). Det hidtil ganske ukendte Voldsted i Skoven ved Lading Søes sydvestre Bred er en cirkelrund Banke (Diameter ved Foden c. 22 M.), udskaaret ved en tør Grav i Terrænets Fald ned mod Søen. I Topfladen er der senere gravet en Fordybning. Fredlysningen omfatter foruden det træbevoksede Voldsted et Par Smaadiger, c. 16 M. lange, som i Flugt med Højens Sider, men adskilte fra Voldstedet med en nyere Skovvej, løber parallelt ned til Søbredden, og endvidere er der taget Forbehold med Hensyn til eventuelle Fund af Bygningsfundamenter paa det flade Terræn S. for Voldstedet. — Skænket til Fredlysning af Lensgreve M. Krag Juel Vind Frijs 1920.

Vejspor i Tovstrup Sønderkov (Dollerup S., Gjern H.). Vejsporene følges i en Længde af 500 M. gennem Skovens Vestparti, begyndende ved Skovgrænsen i N., hvor der findes indtil 9 grøftlignende Forsænkninger, og endende ved Engen S. for Skoven,

hvor Sporene løber sammen til to dybe Hulveje. — Skænkede til Fredlysning af Lensgreve Krag Juel Vind Frijs, Frijsenborg 1920.

Stagsevold Voldsted i Staksrode Skov (Barrit S., Bjerger H.). Det fra Valdemar Atterdags Kampe bekendte Sted er en noget uregelmæssig firsidet Borgbanke (Nord- og Sydside 25 og 30, Øst- og Vestsider 36 og 38 M. lange), omgivet af en til Formen svarende, nu tør Grav. Udenom Graven ligger en Ydervold, som mod Nord-Nordvest løber ud paa et kileformet Forværk, der har en Længde af 48 M. Borggraven fortsætter sig nordpaa forbi Forværkets Spids og langs dets Nordside for derefter at tabe sig i en lav, naturlig Sænkning ved Forværkets Vestsider. I selve Borgbankens Topflade et firsidet Bygningsfundament af raa Kamp og Munkestensbrokker (Indermaal 6×8 M.). Voldstedet er bevokset med Bøgeskov. — Skænket til Fredlysning af Lensgreve Krag Juel Vind Frijs, Frijsenborg 1920.

Hønborg Voldsted (Børup By, Tavlov S., Elbo H.). Ved Kendelse af Fredningsnævnet for Vejle Amtsradsreds 4. Decbr. 1919, godkendt af Overfredningsnævnet 30. Marts 1920, er Voldstedet erklæret fredlyst, og Nationalmuseet har faaet Ret til at opsætte Mærkesten og føre Tilsyn, medens der paa Grund af de særlige Forhold ikke kan sikres Publikum Adgang til Stedet. Af en Erstatningssum i Henhold til Naturfredningsloven har Nationalmuseet udredet en Tredjepart.

Vejspor i Varde Kommunes Plantage (Alslev S., Skads H.). Ifølge Vedtagelse af Varde Byraad 1921 er c. 5 Tdr. Land med 18 gamle Vejspor, oprindelig Vej fra Varde til Strandby, fredlyste, saaledes at ogsaa Vegetation og Dyreliv fredes. Arealet bliver ved Kommunens Foranstaltning afgrænset ved Brandlinjer. Tilsynet er overdraget til Historisk Samfund for Ribe Amt, og først i Tilfælde af Samfundets Opløsning skal det overtages af Nationalmuseets 2. Afdeling. — Endvidere har Møllejer A. Schack, Alslev Mølle, 1921 paa lignende Maade fredlyst et mod Nord tilgrænsende, c. 3 Tdr. Land stort Areal under Historisk Samfund for Ribe Amt. Sml. Historisk Aarvog for Ribe Amt 1922 S. 599.

Vamdrup Voldsted (Vester Vamdrup By, Anst H.), skænket til Fredlysning af Godsejer J. Paulin 1920. Det i Gaardens

Have liggende Voldsted er en noget uregelmæssig, firsidet Banke, omgivet af Grave. Overfladen, hvis Sider maaler c. 40 M., viser, at der har staaet Munkestensbygninger.

Tvis Klosteromt (Tvis S., Hammerum H.). Arealet ligger Ø. for den gamle Kirkegaard, der hørte til den 1889 nedlagte Tvis Kirke. Østre og søndre Grænselinje er henholdsvis 30 og 36 M. lang, men til den sidste føjes en 15 M. lang Jordstrimmel langs Kirkegaardens Sydhegn.

I Tilslutning til Lensafløsningsforretninger er det ved villig Imødekommenhed fra de paagældende Lensbesiddere, Lensbaronerne Reedtz-Thott og Holck, opnaaet, at det værdifulde Inventar i *Gavnø* og *Holckenhavn* Slotskapeller ingensinde maa fjernes eller forandres uden Nationalmuseets Samtykke, og en lignende Bestemmelse er truffet ang. den paa Frijsenborg opbevarede Altertavle af Claus Berg, som imidlertid senere er flyttet til Voldby Kirke.

I Henhold til Bygningsfredningslovens § 7 er Ejendommen Matr. Nr. 93 a af *Slagelse*, en i Slotsgade liggende Empirebygning, fredlyst under Nationalmuseets Tilsyn.

Kalkmalerier. I tre sjællandske og en jydsk Kirke er der restaureret Billedserier fra den yngre Middelalder. I *Gimlinge* K. (V. Flakkebjerg H.) er Korets østligste Hvælving og Vægge prydet med nytestamentlige Scener samt Billeder af Paradiset, Mikael som Sjælevejer, og i Østkappen en Mandorla med Kristus som Verdensdommer, siddende paa Regnbuen og (mærkeligt nok) foran sig holdende et Krucifix, medens Maria og Johannes knæler som Menneskehedens Forbedere og Engle støder i Domsbasunerne. De virkningsfulde Malerier har dobbelt Interesse paa Grund af den ogsaa i andre af Egnens Kirker fundne Signatur: »Martinus maler« og Dateringsindskriften: »Anno milleno quadringento modo nono / Tunc pyctura ... passhe testudine picta«. Fra samme Tid stammer et Kristoforusbillede paa Skibets Nordvæg, og lidt yngre og grovere er et Flisemønster, hvori to smaa Helgenindefigurer, paa Korbuens Underflade. Ældre er derimod ornamentale Dekorationer paa Korets Vesthvælv og Skibets to

Østhvælv, henholdsvis fra første og sidste Halvdel af 1300'erne. I *Tjustруп* K. (Ø. Flakkebjerg H.) er Korhvælvingen ligeledes prydet med Dommedagsbilleder fra Tiden ved 1400, hvis Figurer er omgivet af rige dekorative Ranker. I den forhen til S. Laurentius viede Kirke i *Ondløse* ved Holbæk er det derimod Skibets Hvælv, som har bevaret en rig Udmaling fra Tiden c. 1450, med nytestamentlige Billeder, deriblandt en ejendommelig legendarisk Scene af S. Stefans Barndomshistorie (som ogsaa kendes fra den nærliggende Skamstrup Kirke) og S. Laurentius Martyrium. I *Egtved* Kirke ved Kolding bærer det restaurerede Korhvælv ligesom i de to førstnævnte Kirker Dommedagsbilleder, men noget yngre, fra Tiden henimod 1500; ikonografisk ejendommelig er en Fremstilling af »Kristi Vaaben« med Lidelsesredskaberne som Skjoldmærker.

I *Ølsted* K. (Nordsjælland) er der konserveret en tidligere fremdraget Indskrift, som var beskadiget af Sod og Vand.

I *Tjustруп* ydede Menigheden et mindre Tilskud til Restaureringsarbejdets Gennemførelse, og uden et større frivilligt Bidrag vilde det ikke have været muligt at faa istandsat de ungotiske, ornamentale Dekorationer, som var fremkomne paa Skibets Hvælvinger i *Testrup* K. ved Ringsted, og som har særlig Interesse derved, at de er samtidige med selve Hvælvingerne, antagelig fra Tiden ved Aar 1300.

Helt uden Statsbidrag restaureredes endelig Kormalerierne i *Strøby* K. paa Stevns, et Arbejde, der ligesom hele Kirkebygningens Istandsættelse muliggjordes ved Skibsreder Marius H. Nielsens økonomiske Støtte. Paa det ungotiske Hvælv fandtes her rige Dekorationer af lign. Art som i *Testrup* samt Rester af Figurbilleder, Passionsscener og Profeter under en Kreds af Bymure og Taarne (det himmelske Jerusalem), medens Korets Kridtstensvægge var malede røde som Mursten.

Strøbymalerierne er istandsatte af Maleren Ole Søndergaard, medens alle de andre Arbejder er udførte af Konservator Eigil Rothe eller hans Medhjælper.

Kalkmaleriundersøgelser er foretagne i Sigerslevvester og Gørlev paa Sjælland, Toreby paa Lolland, Bødstrup paa Lange-

land, Lime og S. Bork i Nørrejylland samt Møgeltønder og Døstrup i Sønderjylland. Kun i Lime vil Undersøgelsen blive fulgt af Restaureringsarbejder.

Kirkeinventar. Skønt Bevillingen til Kalkmalerier og Kirkeinventar er blevet forhøjet for nogenlunde at følge Trit med Pristigningen, er Kirkeinventararbejderne dog stedse i højeste Grad afhængige af Kirkernes egne Tilskud, og en Række af de i det

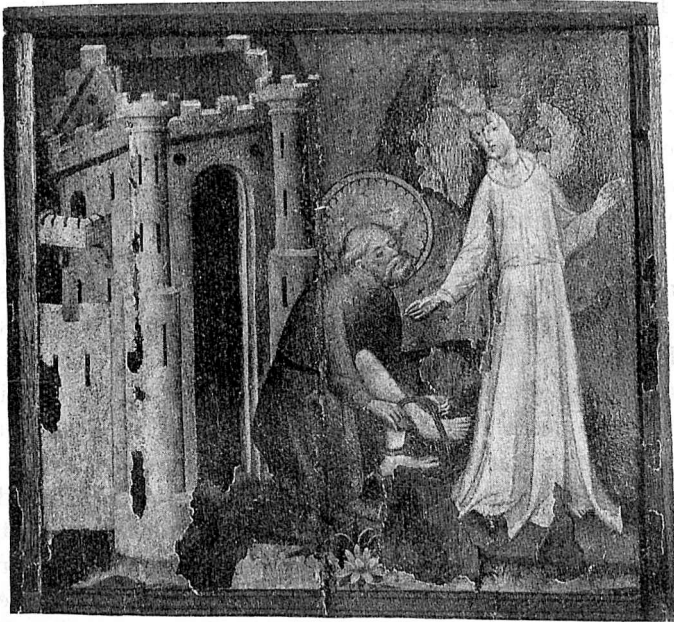


Fig. 5. Fra S. Petrustavlen i Højer.

følgende nævnte Istandsættelser er betalte af Menighederne uden Statsbidrag, idet Statsbevillingen i første Række har været anvendte til uopsættelige Konserveringsarbejder.

I Museets forrige Redegørelse blev det nævnt, at Konservator, Maler Niels Termansen efter langvarige Forsøg havde fundet nye Metoder til Konservering af middelalderlige Malerier, der turde anvendes i større Udstrækning, og som særligt betydningsfuldt maa det fremhæves, at den Termansen'ske Konserveringsteknik

nu er blevet taget i Brug for at redde nogle af de smukkeste og værdifuldeste middelalderlige Altertavlemalerier i Sønderjylland, nemlig Fløjbillederne paa *S. Petrustavlen i Højer Kirke* ved Tønder, fra Begynd. af 15. Aarh. Tavlens Forside med lange Rækker af udskaarne Figurer ret uheldigt opmalet 1906, og samtidigt har man ogsaa forsøgt at konservere Malerierne paa Fløjens Bagsider, der forestiller 4 Scener af Apostlens Legende. Men Kridtgrunden havde atter løsnet sig, og store Dele af Billederne hang i løse Flager, som hvert Øjeblik kunde styrte ned. Disse løse Dele er nu atter fæstnede og Billederne i det hele rensede og konserverede, uden at der er gjort noget Forsøg paa at supplere de enkelte Partier, der allerede var forsvundne. Tavlens udskaarne Forside blev ikke rørt.

Paa lignende Maade konserveredes Fløjmalierne paa den noget yngre, henimod Aar 1500 tilvirkede *Korsfæstelsestavle i Egtved Kirke* ved Kolding, efter at et tidligere, 1908 udført Konserveringsforsøg havde vist uheldige og for Billedernes Eksistens farlige Eftervirkninger. Malerierne, der i otte Felter illustrerer Kristi Lidelseshistorie, var desværre allerede før det første Konserveringsforsøg stærkt afskallede, men heller ikke her suppleredes det manglende, da Fløjenes Bagsider jo ikke er synlige i Kirken og derfor kan behandles som Museumsgenstande. Imidlertid havde Kalkmaleriernes Fremdragning og Alterbilledernes Konservering vakt Ønsker om en Ændring af Snitværkets ny-modens, blaa og hvide Farver, og Kirken har derfor senere bekostet en Nystaffering af Tavlens Forside, som kun har bevaret yderst faa og svage Rester af den oprindelige Kridtgrund og nu maledes (af Maler H. Munk) med et Farvevalg af 1700'ernes Karakter, som bedre harmonerer med den kalkmalede Hvelving¹).

I *Skelby K.* ved Nestved er istandsat en sentgotisk Krucifiksgruppe, et typisk Arbejde af en sjællandsk Billedskærer fra Tiden umiddelbart før Reformationen; da intet af de fundne Farvelag

¹) I Egtved K. konserveredes samtidigt med Alterbillederne en Præstetavle fra 18. Aarh. af stærkt forvitrende Sten, i ormædt Ramme.

lod sig konservere, blev den oprindelige Staffering saa vidt muligt genfremstillet. For *Gassum* K. ved Randers og for *Sjørring* K. i Ty er ligeledes istandsat sentgotiske Krucifikser, det førstnævnte uden Farver, det sidste med en yngre Staffering; i begge Tilfælde var Korstræerne forsvundne og maatte gøres helt af nyt. I *Ryslinge* K. paa Fyen restaureredes 12 Apostelfigurer, hvis Stil henviser til Claus Bergs berømte Værksted i Odense¹⁾, og i *Krage-lund* K. ved Silkeborg konserveredes en Gudfader-Figur fra 15. Aarh.

Talrigere og mere omfattende er som sædvanligt Istandsættelserne af Renæssancetidens Kirkeinventar. I *Gedsted* K. nord for Viborg restaureredes baade Altertavlen og Prædikestolen, der begge er Snedkerarbejder fra Tiden c. 1610—20 og begge paa Snitværket havde bevaret oprindelig Staffering under flere yngre Farvelag (paa Altertavlen fra 1712, 1729 og c. 1853). Da de senere Stafferinger skønnedes at være lidet heldige, og da der paa Prædikestolen tilmed under Egetræsmaling fremdroges karakterfulde Renæssancemalerier, valgtes det at genfremstille den ældste Staffering, og Altertavlen, der havde mistet sine oprindelige Vinger, fik nye, efter Motiver fra den beslægtede Tavle i Lynderup K. modellerede Vinger og moderne Maleri i det tomme Midtfelt. Dog bevaredes allegoriske Malerier fra Beg. af 18. Aarh. baade paa Prædikestolens Opgangspanel og paa Alterbordsforsiden, og en Epitafieramme fra Renæssancetiden istandsattes med den oprindelige Staffering, men med Bibeholdelse af en c. 1750 malet *Series Pastorum*. Men for at tilvejebringe Helhed i Kirkeinteriørets Virkning mangler endnu en passende Maling af de moderne Stolestader og af Loftet.

Renæssancens kraftige Farvevirkning er ogsaa blevet genskabt paa den store, rigt udskaarne Altertavle fra 1645 i *Jannerup* K. ved Varde, hvor det lykkedes at genfremdrage alle de oprindelige Indskrifter og Billedfelter fra 1645, medens en delvis Op-maling fra 1769 virkede mindre heldigt og derfor ikke blev fulgt, og paa den kraftigt skaarne Baroktavle i *Lyngby* K. ved Grenaa,

¹⁾ Thorlacius Ussing: Claus Berg, 1922, S. 95.

med Snitværk af en Peder Jensen-Elev fra 1666 og med Staffering fra 1696. Det lykkedes her at fremdrage en historisk Indskrift om Altertavlens Giver, M. R. Reinfranch til Fævejle og hans Børn. Foruden Altertavlen istandsattes ogsaa Alterbordspanelet og den udsavede Knæfaldsskranke fra 1702.

I Øsse K. ved Varde er en Renæssancetavle fra c. 1600 konserveret, og til den 1918 restaurerede Altertavle i Resen K. ved Lemvig er der malet nye Storfelter, væsentlig prydede med Indskrifter.

Prædikestole er restaurerede i Rise K. paa Ærø, hvor der genfremstilledes en oprindelig Staffering paa Snitværket fra 1624, i Gudum K. ved Lemvig, hvor Altertavlen blev istandsat 1910, og hvor der nu paa Prædikestolen fandtes Aarstallet 1622 og Landsdommer Gunde Lange og Frues Navne, medens de tilsvarende malede Vaabenfelter var forsvundne og erstattede med Evangelistbilleder fra 18. Aarh., samt i to Kirker ved Slagelse, *Lundforlund*, hvor der genfremstilledes en Staffering, signeret C.L.M. 1635, og *Gjerlev*, hvor en lignende Prædikestol havde bevaret et uovermalet Fag med gammel Staffering.

Mindre sikre var de Resultater, der naaedes i Ovsted K. ved Horsens, hvor Altertavle og Prædikestol under tre senere Overmalinger havde Renæssancefarver fra 1630, som søgtes genfremstillede paa begge de nævnte Inventargenstande.

Selv med den grundigste Undersøgelse og de bedste Arbejdsforhold vil der altid komme Tvivl om Enkeltheder, naar Op-gaven er at genfremstille en Staffering fra Renæssancetiden, ikke mindst fordi Datidens Farveteknik var rigere og bedre end Nutidens. Taknemligere vil det ofte vise sig, naar en foreløbig Undersøgelse har klaret Stafferingslagene, at vælge et Farvelag fra 18. Aarh., der baade kan være lettere at fremdrage og altid er nemmere at behandle. Ligesom de foregaaende Aar er da ogsaa adskilligt Kirkeinventar behandlet paa denne Maade. Det gælder saaledes S. Bork ved Skjern (gotisk Tavle med Renæssance-ramme, Prædikestol og Stolestader c. 1580 samt Pulpitur, alt med Farver fra c. 1790), Asdal (lutheransk Fløjtavle, malet c.

1800) og *Kastbjerg* (Søjletavle c. 1600; Farver c. 1800). I *Sjørlev* K. ved Viborg, hvor baade Rummet og Inventaret er præget af 18. Aarh., er selvfølgelig Rokokotidens lyse Farver bibeholdte eller genfremdragne ved den af Avnsbjergs Ejer, Apoteker Neergaard, bekostede Inventaristandsættelse. I *Vestervig* K., hvis Bygning er restaureret af Arkitekt Mogens Clemmensen, er Altertavlen fra 1740 konserveret med samtidige Malerier, Indskrifter og Marmorstaffering, medens der paa Prædikestolen (fra Tiden henimod 1600) er rekonstrueret en Staffering fra 1718; desværre var Stolens oprindelige Storfelter fjærnedede i 19. Aarh., saa at de nu maatte males med ny Ornamenteer.

Helt af nyt og ret enkelt er stafferet Altertavle og Prædikestol i Ø. *Nykirke* ved Vejle, hvor det viste sig, at Inventaret før Egetræsodringens Tid kun havde en brun Overmaling, sikkert fordi man ikke har haft Raad til at male det finere, samt Altertavlen i *Gjerlev*, et af Lorentz Jørgensens rige Snitværker, som af Hensyn til Kirkeinteriørets Harmoni maledes over et Lag skæmmende Egetræsodring, efter at det først var konstateret, at der kun vilde kunne findes sparsomme Rester af ældre Farver.

Epitafiemalerier er konserverede i S. Mortens K. i *Randers* (Mikkel Tygesen, Schiønning), *Hesselager* K. (Provst Peder Christensen, Humble, † 1675) og *Hjortshøj* K. ved Aarhus (Sognepræst Knud Eskesen, 1672). En vanskelig Malerikonservering var Restaureringen af Claus Daas smukke Monument fra 1639 i *Herlufmagle* K. ved Nestved, hvor det karakterfulde Portræt af Rigsadmiralen havde lidt ved Overmalinger af Dragten, medens Ansigtet viste sig velbevaret. I *Taarup* K. ved Viborg er et Stenepitafium over Tønne Juel, † 1684, den Taarupgaard'ske Stiftelses Grundlægger, for Stiftelsens Midler istandsat af Billedhugger C. Lindstrøm. I *Fuglse* K. paa Lolland er Snitværksportalen foran det Lützowske Gravkapel (fra 1691) malet med den oprindelige Farvegivning.

I *Engom* K. ved Vejle er rejst den stærkt slidte Gravsten over Rigsraad Ove Lunge til Tirsbæk, † 1542. Ligkisteplader er ordnede for *Vestervig* K. og for S. Michaelis K. i *Fredericia*.

I Løbet af Aarene 1920 og 21 maatte foruden den S. 4 omtalte Idom-Klokke fem andre Kirkeklokker omstøbes: Marie Malene (Sønderhald H.) fra 1659, Venslev (Ø. Flakkebjerg H.) fra 1730, Farup (Ribe H.) fra 1791, Blovstrød (Lyng-Kronborg H.) fra 1836 og Vejen (Malt H.) fra 1853.

KØBSTÆDERNES SKØDE- OG PANTEPROTOKOLLER.¹⁾

Af Dr. phil. HOLGER HJELHOLT.

1. Indledning.

Under min midlertidige tjenstgøring i landsarkivet for Sjælland i årene 1923—24 stilledes der mig adskillige gange af besøgende spørgsmål angående købstadejendommens historie. Spørgsmål f. eks. af bygningshistorisk art, idet vedkommende ønskede oplysning om, hvornår en i arkitektonisk henseende mærkelig bygning var bleven opført, og hvem der havde opført den. Eller spørgsmål, der udsprang af almindelig historisk interesse i at kende den pågældende bygnings tidligere ejere og beboere. Endelig også spørgsmål, hvis årsag må siges at ligge den historiske interesse noget mere fjernt, som den købstadborgers, der velfornøjet styrede kursen hjemad efter at have indsamlet så megen viden, at han mente dermed at kunne sætte byens stedlige historiograf til vægs.

Sådanne spørgsmål bragte mig naturligt nok til at sysle lidt mere indgående med, hvilke kilder arkiverne indeholder til studiet af købstadejendommenes historie: skøde- og panteprotokoller, brandtaksationer, grundtakster, bygningsafgiftsprotokoller m. m. Af disse kilder må skøde- og panteprotokollerne med de tilhørende registre ubestrideligt kaldes hovedkilden, og af denne

¹⁾ Jeg udtaler herved min bedste tak til min kollega i landsarkivet for Sjælland, cand. mag. Holger Nielsen, der velvilligst har gennemset min afhandling i manuskript, samt til registrator, landinspektør Chr. Andersen, der ligeledes har ydet mig forskellige værdifulde oplysninger.