

Til Slut skal tilføjes, at Kildedyrkelsen i Danmark i påfaldende ringe Grad — selv i Enkeltheder — afviger fra Nabolandenes Kildedyrkelse. Gensidig Kulturpåvirkning gennem Århundrederne er vist delvis Grunden hertil.

*August F. Schmidt.*

## DANSK FOLKEMUSEUMS VIRKSOMHED

I FINANSAARENE 1922—23 OG 1923—24.

<sup>17/7</sup> 1922 bortkaldtes *Bernhard Olsen*, Dansk Folkemuseums Grundlægger og Leder fra 1885 til 1920. Museets kortfattede Aarsberetning er ikke Pladsen for en udførlig Nekrolog<sup>1)</sup>, og her, at opridse Hovedlinjerne i Bernhard Olsens Livsvirke vilde sikkert være overflødig. Betydningen af hans Arbejde er saa kendt, at det vilde være umuligt at fremdrage væsentlig nye Træk. Men der er Grund til at mindes, at den gamle Direktør endnu kort før sin Død, i sit 86de Aar, fulgte Udviklingen af sit Museum med den største Interesse og vedblev at deltage i Arbejdet; saalænge hans Kræfter tillod det, skrev han i tusindvis af Sedler til et topografisk Register over Museets Samlinger. Og det maa nævnes, at der blandt de sidste to Aars Erhvervelser ogsaa findes et Pastelportræt af Bernhard Olsen, malet af E. Grubb 1902, paa et Tidspunkt, da han endnu stod i sin fulde Kraft og just havde grundlagt Frilandsmuseet ved Folevad.

Til denne personlige Erindring om Museets Stifter er der senere føjet andre synlige Minder. En Kreds af hans Venner udsendte i Foraaret 1923 en Opfordring til Indsamling for at rejse en Sten paa hans Grav ude paa Frilandsmuseet, og denne Mindesten, udført af Kunstneren Johan Thomas Skovgaard, er afsløret i Oktober 1924 (Fig. 1). En Portrætbuste, støbt i

<sup>1)</sup> Sml. Jørgen Ollriks Nekrolog i »Rig« (Stockholm 1923).

Bronce efter Original af Gehlert fra 1884, er samtidig skænket Museet af hans Børnebørn og foreløbig opstillet i Indgangspavillonen paa Frilandsmuseet.

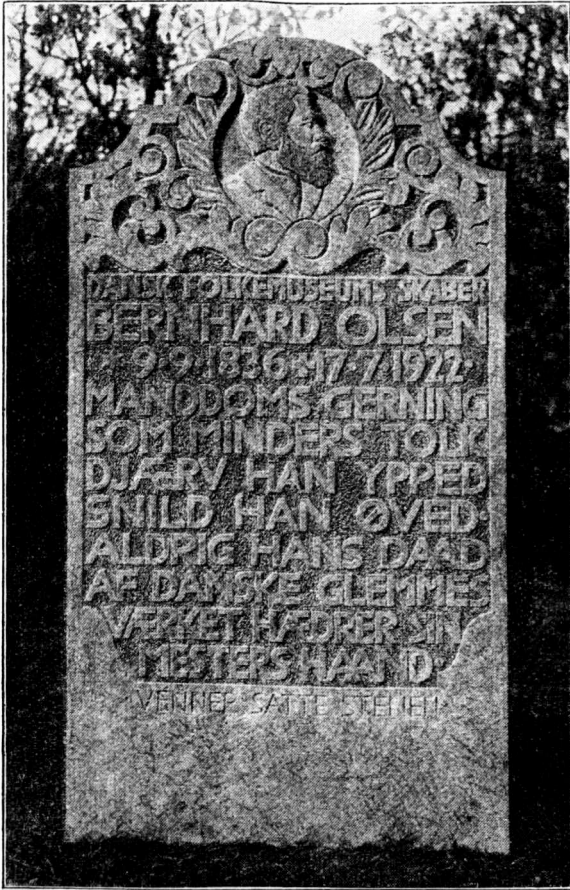


Fig. 1. Mindestenen paa Frilandsmuseet over Bernhard Olsen.

#### LANDSUNDERSØGELSER. FRILANDSMUSEET.

De 1920 paabegyndte, systematiske Undersøgelser af Folkedragter og Bygningsskikke er fortsatte efter samme Maalestok

som de foregaaende Aar<sup>1)</sup>. For den femaarige Bevilling til Undersøgelse af *Folkedragtskikke* foretog Underinspektør, Frk. Elna Mygdal 1922 først en kort, afsluttende Rejse til Falster og besøgte derefter Fanø, baade Nordby og Sønderhø, hvor den rige Dragtkultur med dens Smag for dæmpede Farver og dens fine Gradering af Udtryk for Glæde og Sorg endnu kunde studeres med godt Udbytte, omend det ogsaa her kun er de ældre, som bærer Dragten og ved Besked om dens Enkeltheder. I Tilslutning til Fanørejsen aflagdes et kort Besøg i Ho og Oksbøl, og derefter gik Turen til Als, hvor Studieforholdene trods Alsingernes Imødekommenhed er vanskeligere, idet den gammel-dags Dragt er helt aflagt og Erindringerne om den begynder at udviskes. Alligevel lykkedes det ogsaa her at supplere de fra tysk Side og af Museet i Sønderborg foretagne Indsamlinger særligt vedrørende de tækkelige Kvindedragter med deres lyse, livlige Farver og deres Hovedlin eller »Højklud«. Heldige Resultater naaedes paa Lyø, hvor Kvindedragten har holdt sig længe i Brug, medens korte Besøg paa Ærø ikke gav Løfter om større Udbytte. 1923 suppleredes Undersøgelserne paa de sydfynske Øer med Rejser til Taasinge, hvor Forholdene stiller sig omtrent som paa Als, og paa Drejø, Skarø og Hjortø, hvor Dragten har holdt sig saa længe, at man endnu véd god Besked derom. Selvfølgelig besøgte samtidig Svendborg Amts Museum, hvor Museumsbestyrer Johannes Olsen ydede redebøn Hjælp. Endvidere besøgte Frk. Mygdal 1923 Sydsjælland, Slagelseegnen, Skelskøegnen, Agersø, Næstvedegnen og Vordingborgegnen, Landsdele, hvor Udbyttet ikke kunde blive stort, og hvor de nu bevarede Erindringer væsentlig samler sig om Kvindernes Hovedtøjer. Bedre Resultater naaedes paa Stevns, hvor Dragtskikkene er fastholdt længere end

<sup>1)</sup> I Fortid og Nutid, 5. Bd. S. 18 ff., har Museet aftrykt omfattende Spørgeskemaer vedrørende gamle danske Bønderbygninger, Folkedragter og Folketekstiler. Særtryk sendes paa Forlangende til dem, der ønsker at støtte Museets Arbejde.

de fleste andre Steder paa Sjælland, Hedeboegnen og Røsnæs fraeregnet.

Paa en privat Udenlandsrejse 1922 besøgte Frk. Mygdal Holland for at studere hollandske Folkedragter og derved søge at faa endelig fastslaaet, hvormeget eller hvorlidt de hollandske Amagere har bevaret af deres Hjemlands Dragtskikke.

Den systematiske Undersøgelse af *gamle Bygninger paa Landet* er ligeledes fortsat, saaledes at der foruden Bønderbygninger ogsaa er undersøgt adskillige Præstegaardsbygninger, som jo nu desværre i stort Tal maa falde som Følge af Præstegaardsjordernes Udstykning. Underinspektør, Arkitekt H. Zangenberg har 1922 undersøgt, fotograferet og maalt paa Sjælland Lille Ravnebjerghus paa Lavø Mark ved Helsingø, et Husmandssted, som Frederiksborg Amts historiske Samfund har flyttet til Hillerød og indrettet som Lokalmuseum<sup>1)</sup>, og Udby Præstegaard ved Vordingborg, hvis anselige, typisk sjællandske Udlænger ligger saa smukt ved Udby Kirke. Paa Fyn Skydebjærg Præstegaard ved Aarup St. og en Gaard i Gøngstrup i Skam Herred, begge karakteristiske Typer paa fynske Sulebygninger. I Jylland Hornslet Præstegaardslade, en Bindingsværksbygning fra 17. Aarh., hvis Tømmer nu er erhvævet til den gamle Borgermestergaard i Aarhus, samt Fiskerhuse i Agger. Endvidere blev der foretaget en supplerende Rejse paa Randers-Viborg Egnen og en Rekognosceringstur paa Als. 1923 fortsattes Arbejderne paa Als med en Række grundigere Undersøgelser og Opmaalinger af de mest typiske og bevarede alsingske Bygninger, hvoriblandt Jollmands Gaard i Holm, Rudolphs og andre Gaarde og Boelsteder i Byerne Stevning, Langesøby, Brandsbøl, Torup, Sjellerup, Sundsmark, Stenholt og Fjelby. Beredvillig og værdifuld Hjælp ydedes især af Museumsinspektør J. Raben, Bestyrer Jørgen Nielsen, Guderup, og Gaardejer Jollmand i Holm. Ved en Rejse til Haderslev opmaalt Stuehuset til den nu helt ombyggede Stenderupgaard i Grarup Sogn.

<sup>1)</sup> Sml. A. Uhrskov: Et nordsjællandsk Husmandshjem, i Fra Frederiksborg Amt 1922.



Museumsdirektør Lund i Haderslev ydede herved sin virksomme Hjælp, ligeledes ved nogle kortere Rekognosceringsture efter Bindingsværks- og Bulluse i Sognene omkring Haderslev Fjord. Desuden arbejdedes der paa Horsenseggen, hvor Maler Søren Knudsen, Glud, der under sin mangeaarige Virksomhed for Glud Museum har erhværet et grundigt og indgaaende Kendskab til gamle Bygninger i Bjerger Herred, ydede virksom Støtte og i Samarbejde med Folkemuseet fortsatte Opmaalingsarbejdet paa denne Egn. Paa denne Rejse besøgte ogsaa Øerne Alrø, Endelave og Hjarnø, og ikke mindst Interesse har Undersøgelsen af den Gruppe Sulebygninger, som Søren Knudsen først har opdaget paa Endelave og Alrø, og som danner et topografisk Mellemlid mellem de fynske og de vestjydske Sulekonstruktioner. En tredje Expedition foretoges til Thy, hvor det lykkedes at fastslaa Byggeskikken for det typiske Stuehus i Thy og paa Thyholm, og efter lang Søgen fandtes ogsaa, tildels ved Museumsbestyrer, Viceskoleinspektør P. L. Halds Hjælp, i Tingstrup og Faarftoft to af de for Thy tidligere saa karakteristiske, nu sjældne tolængede Gaarde af Paralleltypen, der begge tildels blev opmaalte. Endvidere er der undersøgt en sjællandsk Bondegård fra 18. Aarh. i Sigerslev paa Stevns, en senere til Fri-landsmuseet erhværet fynsk Sulegaard i Lundager ved Assens, samt Nørre Hedegaard ved Vemb i Holstebroegnen — et velbevaret Exemplar af den ovennævnte tolængede Gaardtype. Gaarden paatænkes bevaret paa Stedet som Museum for Omegnen.

Foruden disse Bygningsundersøgelser paa Landet har Folkemuseet 1923 for første Gang gennemført en Undersøgelse af et Borgerhus, idet Museet (i Samarbejde med Nationalmuseets 2. Afd.) har opmaalt Bindingsværksbygningen i Baggaarden Pilestræde Nr. 10, København. Da denne lille Bygning, en af Hovedstadens sidste Repræsentanter for Bindingsværk med profileret Overgangsfod fra 17. Aarh., ikke kunde bevares paa Stedet, paatænkte man en Tid at flytte den og havde allerede sikret sig Ejerens velvillige Samtykke hertil, men disse Planer maatte opgives paa Grund af Tømmerets daarlige og flikkede

Tilstand, og Undersøgelsen under Nedrivningen stadfæstede bl. a., at den øvre Etage var senere paabygget. Alligevel bragte denne Museets første Købstadundersøgelse flere interessante Resultater og tilførte det Forøgelser, som vil blive omtalte i det følgende.

I det hele har Bygningsundersøgelserne gaaet Haand i Haand med *Erhvarvelser til Frilandsmuseet* ved Folevad. Efter at der var gennemgaaet, maalt og fotograferet en Række Stubmøller, saaledes at Museet naaede et ret godt Overblik over denne nu snart forsvundne Mølletype, lykkedes det 1922 at erhvæve et typisk Exemplar, der fra Korporalskroen ved Køge Landevej (i Karlstrup Sogn, Tune H., Fig. 2) overførtes til Lyngby og genrejstes paa Museumsarealet nærmest Kongevejen, modsat det Hjørne af Terrænet, hvor den gamle Folevad Mølle, der nu tilhører Landbrugsmuseet, har sin Plads. 1923 hentedes fra Agger et typisk Fiskerhus af treskibet Thyboform, der nu er rejst i Lyngby, udstyret med Indbo og Redskaber fra Agger, som det samtidigt med Købet af Bygningen lykkedes at erhvæve (Fig. 3).

Som Gave fra Københavns Amts Vejinspektorat har Museet modtaget den store, efter Wiedewelts Tegning 1764 udførte Tomilepæl fra Geelsbakke ved Kongevejen, som ikke mere kunde bevares paa sin Plads. Det norske Marmor er vel stærkt vejrbidt, men Forsiden med Kong Frederik V's Navnetræk er dog i god Stand (Fig. 4), og naar Stenen efter at være opstillet paa

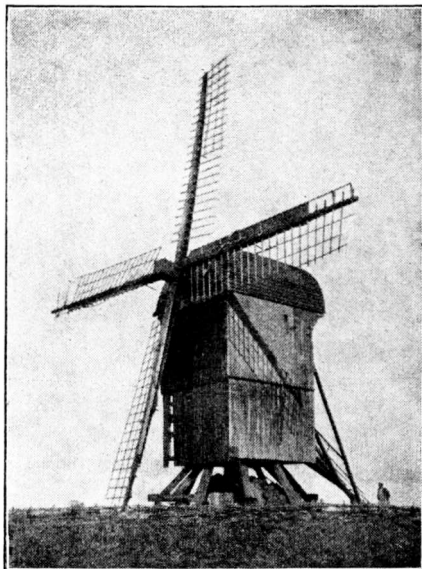


Fig. 2. Stubmølle fra Karlstrup, for Flytningen.

Museet for Fremtiden beskyttes om Vinteren, vil den forhaabentlig her kunne bevares for lange Tider<sup>1)</sup>. En anden omfangrig Gave til Frilandsmuseet er en Indkørselsport fra Tyrsted Præstegaard ved Horsens, som er skænket af Museumsbestyrer Søren Knudsen, Glud.

Folkemuseets Mandskab og Midler tillader kun at forøge



Fig. 3. Hus fra Agger i Thy, før Flytningen.

Frilandsmuseets Bygninger i yderst langsomt Tempo, hvoraf naturligvis følger, at der er en betydelig Fare for at de af Museet ønskede Bygninger kan blive nedrevne eller forsvinde paa anden Maade, inden Museet har faaet tilvejebragt de fornødne Midler til at erhverve dem. En enkelt Bygning aarligt vil sikkert nok blive Højdepunktet, og større Gaarde vil det tage to eller flere Aar at erhverve og genrejse. Men det mærkes dog

<sup>1)</sup> Sml. Kai Uldall: Wiedeweltske Milepæle, i Architekten 1925.

allerede, at Undersøgelserne ude i Landet, rent bortset fra deres videnskabelige Betydning, i høj Grad vil komme Frilandsmuseets Samlervirksomhed til Gode. Der knyttes gennem dem nye Forbindelser Landet over, og der tilvebringes en Oversigt over vore landlige Bygningsformer, som tillader at gøre et skønsomt Udvalg med Hensyn til de Typer, som bør repræsenteres i Lyngby, og at lægge et fast Program for Frilandsmuseets Vækst. Museet har skrevet en »Ønskeseddel« over de vigtigste Bygningstyper, der i de kommende Aar bør føjes til de allerede erhvervede Bygninger, og Arkitekt Zangenberg har udarbejdet et Projekt til Placeringen af disse Bygninger, saaledes at de lader sig gruppere efter Landsdele og dog tilsammen danner en Helhed, som kan minde om en gammel Landsby.

Skønt der endnu er saa langt til Vejs Ende, og skønt der mangler saa mange af vore ejendommelige lokale Bygningstyper, har det dog atter en Gang vist sig, at Frilandsmuseet

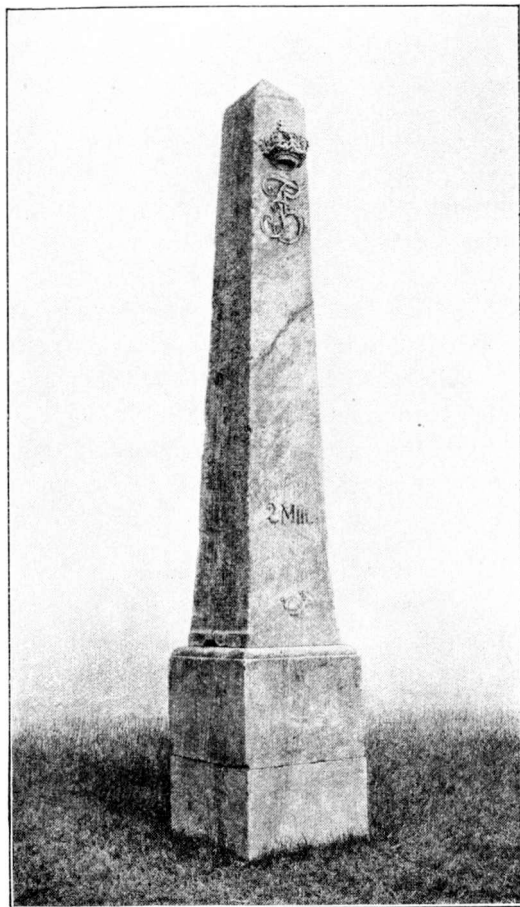


Fig. 4. Milepæl fra Geelsbakke ved Holte.

formaar at vække udenlandske Fagmænds Opmærksomhed. Da den britiske Museums-Association i Sommeren 1923 besøgte København, var der flere af vore engelske Gæster, som ikke nøjedes med den officielle Visit i Lyngby, men gentog deres Besøg og lagde Planer om at oprette et lignende Frilandsmuseum i England, hvor Samlinger af denne Art hidtil ikke har været kendte.

Ligesom Museet ved det første nordiske Folkelivsforsker-møde i Stockholm 1920 var repræsenteret af Inspektør Olrik, har det paa det andet Møde af samme Art i Helsingfors 1922 ladet sig repræsentere af Underinspektør Frk. Mygdal. Underinspektør Uldall deltog i Nordisk Arkæologmøde i Stockholm 1922, Inspektør Olrik og Frk. Mygdal i Skandinavisk Museumsforbunds Møde i Gøteborg 1923.

Til Nordiska Museets 50 Aars Jubilæum 1923 har Museet ladet Underinspektør, Arkitekt Zangenberg udarbejde en kalligraferet Adresse, der overrakte af Inspektør Olrik.

#### SAMLINGERNES TILVÆKST<sup>1)</sup>.

Den første Gruppe i Museets trykte Katalog, »*Folketro og Folkeskikke*«, hvis Tilvækst efter Sagens Natur kun kan være sparsom, har faaet en ganske ejendommelig Forøgelse, en røget Skinke og et Faarelaar, skænkede af Bestyrer A. Jensen paa Herregaarden Lerbæk, hvor de fra gammel Tid hang paa Loftet; ifølge gammel Overtro, som kendes fra andre vendsyssel'ske Herregaarde, værnede saadanne Ting Husets Ejer mod Ulykke.

Til Katalogets anden Gruppe »*Bylaget*«, som næsten endnu sjældnere forøges, er erhvervet et messingbeslaaet Byhorn fra Gundsømagle med graveret Aarstal 1738. Til *Lavssamlingen* er købt et kalligraferet Gartnersvendebrev fra 1763 og et Glaskrus fra 1773 med Indskriften: »Vivat das löbl. Handwerck der Töpffer Meister«, medens en Tinkande fra 1785 med en graveret Pistol, rimeligvis fra et Bøsemagerlav, er en testamentarisk Gave fra Vinhandler Mummy (ved Kunstindustri-

<sup>1)</sup> Jfr. Jørgen Olrik, Dansk Folkemuseums Nyerhvervelser, III. Tid. <sup>21</sup>/<sub>1</sub> 1923.

museet). Samlingen vedrørende *Myndigheder og Kommuner* har modtaget en Række Gaver fra Hærens Rustkammer og Inventariedepot, først og fremmest en Serie »Kortgeværer« og Esponton'er fra 18. Aarh., benyttede i Hæren og i Københavns Borgervæbning som

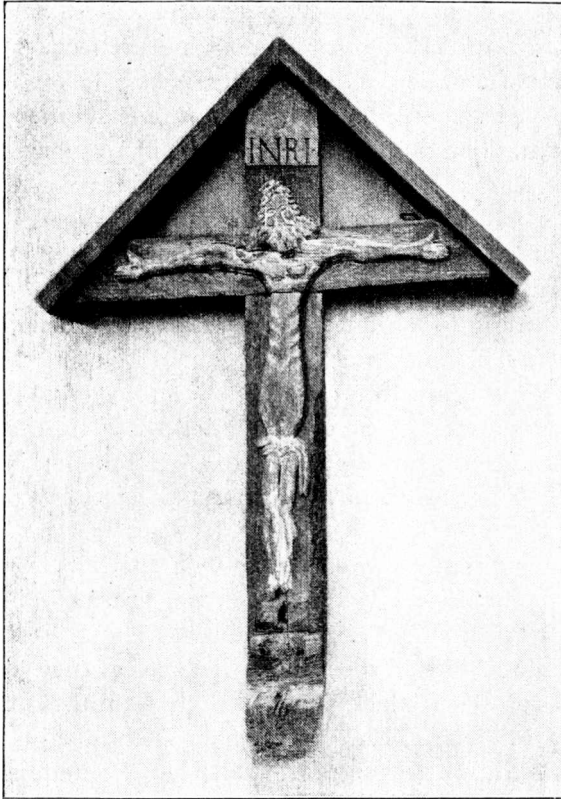


Fig. 5. Gravkors fra Gjørlev i Vestsjælland.  
(Dækbrædderne er fornyede.)

Underofficérs- og Officerstegn, en Landkadetkaarde med Fæste af københavnsk Prøvesølv (1838) samt en Portechaise, en Sygebaare m. m. Ved Køb er erhvervet et Sølvjagtskilt fra Tølløse med det Zeuthen'ke Vaaben og Aarstallet 1792 samt en Politihand med Christian 7's Navnetræk, stammende fra Kallund-

borg By og særlig ejendommelig derved, at Haandstillingen er den bekendte Gestus Fica, som værner mod det onde Øje.

Af *kirkelige Genstande* er indkommet et Smedejærnsmonument fra Lille Lyngby i Nordsjælland (Gave fra Kirkeværgerne), og fra Gjørlev Kirke (Løve Herred) er afgivet et ejendommeligt Gravkors af Træ, med en naivt udskaaret Krucifiksfigur og med Indskriften: »Aar 1712 hafver Albret Wettegren oc hans Kerreste Darte Peeters Dater Holm ladet dette Werck bekast ofver deres salig Søn«, vistnok en af de sidste bevarede Repræsentanter for en nu ellers herhjemme forsvunden Type af Gravminder (Fig. 5). Mere privat Karakter har et efter Sigende fra Als stammende, glasseret Lerfad til Hjemmedaab fra 1710, med en tysk Indskrift og Billede af en Daabscene, samt et Par sølvbeslaaede Salmebogsbind fra Sønderjylland, det ene gennembrudt og graveret med barokt Akantusværk fra Tiden c. 1700 og stemplet af en Mester P. H. i Tønder, det andet med Filigran fra 19. Aarh. og Ejernavn fra Warnitz (o: Varnæs i Sundeved). Blandt flere Kristentøjer stammer et (med Aarstallet 1840) fra Sundbyvester paa Amager. Det svarer ganske til Afbildningen paa Rieters Stik af en Kone fra Taarnby bærende et Barn til Daaben (c. 1803).

Mellem indkomne *Bygningsdele* kan særligt fremhæves de Genstande, som Museet ved sin Undersøgelse af Bindingsværksbygningen i Pilestræde Nr. 10 opnaaede Ejeren, Firmaet Crome & Goldschmidts, Tilladelse til at udtage af det gamle Hus. Medens det ældste af dette Inventar, en Samling malede Vægbrædder fra Midten af 17. Aarh. og en Del Gobelinsfragmenter, er afgivet til Nationalmuseets 2. Afd., har Folkemuseet beholdt Panelværk af en Stue fra Tiden henimod Aar 1800 samt Bygningens Gaarddør, et enkelt Snedkerarbejde i Empirestil, hvori der var indsat en Egetræs Dørhammer med barokt Snitværk fra sidste Halvdel af 17. Aarh., forestillende et Hjærte med tre Roser, holdt af svævende, buttede Engle, et karakterfuldt Snitværk, hvis Erhvarvelse kun muliggjordes ved velvillig Imødekommenhed fra Malerinden, Frk. Maria Thymann, som paa Forhaand havde Ret til at udtage dette Stykke. Ligeledes som

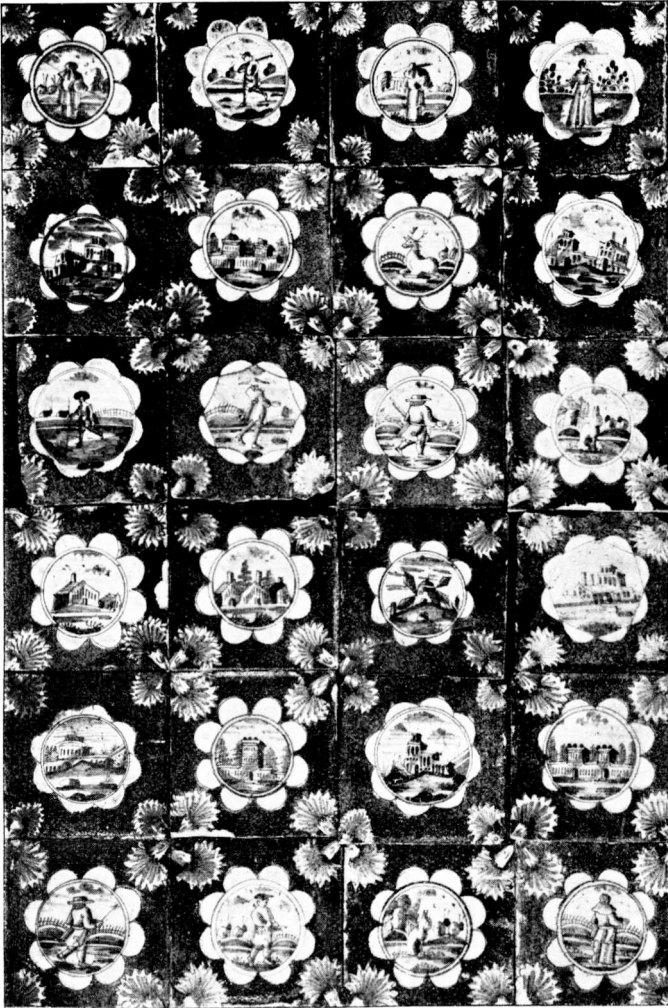


Fig. 6. Blaa- og mangandekorerede Fajencefliser  
fra Borgergade 79.

Gave, fra Fru Magda Hyrup-Petersen, er modtaget en anden københavnsk Bygningstavle, et Sandstensskilt fra Dronningens Tværgade Nr. 33, dekoreret med Handelsinsignier og paa en



Varepakke Aarstallet 1794 samt Navnebogstaverne D. C. F., henvisende til Husets Bygherre, Urtekræmmer Didrich Funch. Fra Købstæderne er kun erhvervet et Gadedørsvindue med Lygte i Rokokostil, stammende fra Skippergade i Aabenraa.

Samlingen af *Ovne* er suppleret ved Indkøb af forskellige Støbejernsplader, et Par Ovn-døre (den ene fra 1748) samt ved Erhvervelse af enkelte hele Jernovne, deriblandt en paa Harzen støbt Bilæggerovn fra 1728 med Relief af Salomons Dom, stammende fra Ellum v. Løgumkloster (Tønder A.), og en cylindrisk Senempire-Ovn, støbt i Rasmussens Jernstøberi i København og skænket af Vexellererfirmaet Strandgaard, Kjer og Nannestad, Højbroplads 15. Bestyrer A. Jensen, Lerbæk, har skænket et Par gulglaserede Lerkakler af en formentlig Christiansfelder-Kakkelovn; disse er endnu ikke repræsenterede i Folkemuseet ved noget fuldstændigt Exemplar. Større keramisk Interesse har imidlertid en anden Erhvervelse, en Samling paa over 300 Vægfliser fra en Kakkelovnsplads i Borgergade Nr. 79, København, som er skænkede af Ingeniør C. E. Jensen. Godt og vel hundrede af disse Fliser er hvidglaserede og blaamalede Tegels med Landskabsmalerier, medens Resten, der foruden Blaamaling har manganfarvet Bundfarve (Fig. 6), stemmer baade i Malemaade, i Farverne og i de landskabelige Dekorationer overens med Fajencer fra Fabrikken i St. Kongensgade; især de fremstillede Bygninger, hvorimellem der paa en enkelt Flise forekommer en Fabrik, viser store Ligheder med de hjemlige Produkter fra Aarene omkring 1735, og i samme Retning peger ogsaa fire Fliser med Rester af et, oprindeligt af sex Stykker dannet Monogramfelt med to nu ulæselige Navnetræk, omgivet af et Mønster af blaarandede, violette Felter samt en Bort med piggede Spiralslyng, Detailler, som er karakteristiske for københavnske Fajencer<sup>1)</sup>.

Borgerlige *Møbler* er ikke købte i saa stort Tal som i de foregaaende Aar, og de betydeligere Erhvervelser tilhører for en stor Del Baroktiden og repræsenterer dennes jævne Bo-

<sup>1)</sup> Sml. Kai Uldall: Danske Fajancefliser, i *Fra Arkiv og Museum* 2. R. I B. 9. H.

have. Dette gælder saaledes et fynsk Klappbord af Eg og en Himmelseng af Eg, med snoede Sengestolper samt udskåret Navnetræk og Aarstal: M T D L ANNO 1728, der skal stamme

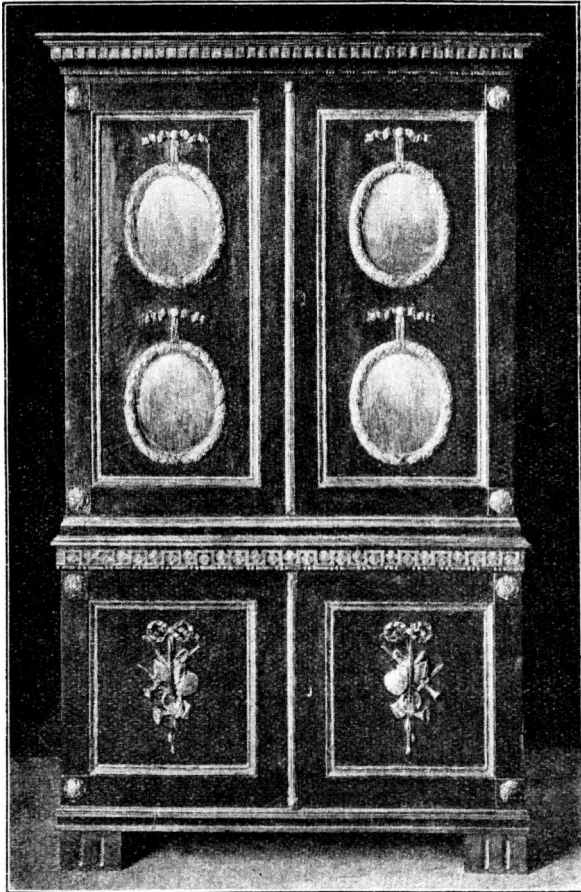


Fig. 7. Malet Skab i Louis XVI's Stil.

fra Herregaarden Kaas i Salling og ialfald er et typisk Exempel paa de gammeldags Traditioner i Holberttidens jydsk Møbelhaandværk. En Fyrretræsugge fra Allinge er skænket af Fru Jessen, København. Ikke meget yngre, men af mere nymodens

Stilpræg er dels et fra Als stammende Sølvtojsskab paa Fod, i hvis Elmetræsfinering der er indlagt Rosetter midt paa Dørene, dels et Chatol fra Barsmark ved Aabenraa, af Eg, med Rosetter og Stjerner samt paa Klappen et Spejlmogram holdt af svævende Engle, alt indlagt af sort og gult Træ, og denne ved Midten af 18. Aarh. saa yndede Indlægningssteknik er desuden repræsenteret ved et Syskrin, der bærer det usædvanligt sene Aarstal 1775. Rigere Rokoko-Ornamentik har et lille udskaaet Spejl fra Brædstrup, som har bevaret sin oprindelige Forgyldning, samt et Spejl fra Munkebo paa Fyn, hvis blyindfattede Glasramme dækker over Malerier paa Papir, som synes at efterligne manganmalet Fajence. Fra Aarhundredets Midte stammer ogsaa et noget medtaget Møbel (Kommode med skabsformet Overdel), dekoreret i efterlignet kinesisk Lakarbejde (Guld paa rød Grund); dets Hjemsted er Barsmark ved Aabenraa. Nyklassicismen er især repræsenteret ved et Skab med forgyldt Snitværk i Louis XVI Stil (Fig. 7), et Par Urhuse, det ene med Lakdekorationer i kinesisk Maner, det andet med Birke-træsfinering, et Taffelur af Mahogni og en Senempire-Skammel i Form af en lille Sofa. Af Fabrikant Zander, København, er bl. a. skænket en Kontorstol af Mahogni fra Tiden ned imod 1840—50, af Kaptajn A. Norgaard, København, en broderet Klokkestræng (c. 1850).

Mellem forskellige *Malerier og Skilderier* er erhvervet flere Portrætter af kostumehistorisk Interesse. Et Mandsporæt fra 1670 forestiller sikkert en københavnsk Prokurator Niels Michelsen. I Antikvitetshandelen er erhvervet to farvelagte Gipsrelieffer af Christian VII og Caroline Mathilde. Af Kemigraf Poul Madsen er skænket et Skilderi i Relieftryk med Frederik VI's Portræt og H. P. Holst's kendte Mindevers over Kongen. Af Kaptajn Norgaard er skænket et patriotisk Skilderi fra Tiden 1848—50; af Rebslager Jensen, Svendborg, tre kobberstukne og kolorerede Prospekter, det ene af Avgustenborg paa Als.

Langt mere end Møblerne gør *Sølvarbejderne* sig gældende mellem Museets Forøgelse.

De stateligste Sølvtojsstykker i velhavende Borger- og Bonde-

hjem i Tiden ved Aar 1700, før Kaffe og Te rigtigt kom paa Mode, var utvivlsomt de store Sølvkander i Barokstil, som endnu for en Menneskealder siden hyppigt kunde findes rundt om i Bøndergaardene, især i Østjylland, og som dengang atter og atter forekom i Antikvitetshandelen. Men desværre kunde Museet paa Grund af sine smaa Pengemidler aldrig faa Raad til at erhverve en eneste Sølvkande af denne Art, medens det endnu var Tid; en Lavskande har længe været ene i Folke-

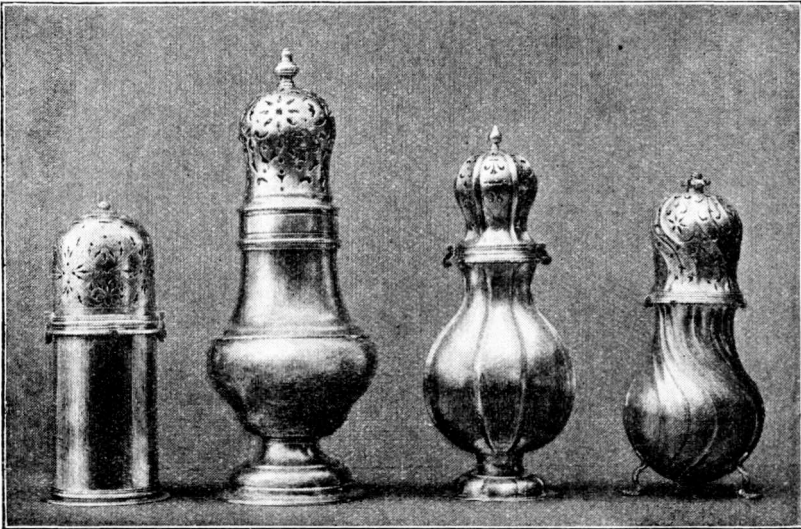


Fig. 8. Fire Sølv sukkerbøsser, 1722—1779.

museet om at repræsentere denne Type, hvoraf der kun opbevares et enkelt større Exemplar i Nationalmuseets anden Afdeling. I de senere Aar er disse Kander baade blevne sjældne og kostbare, og det maa siges at være et Held, at det nu er lykkedes til en overkommelig Pris at erhverve et typisk Exemplar af god jydsk Oprindelse. Kanden, der bærer Aarstallet 1722 og er dekoreret med drevne Senbarokornamenter paa Laaget og ved Kuglefødderne, har ifølge de graverede Navnetræk tilhørt Sognepræsten i Feldballe Niels Galten og hans Hustru Margrete Bering, og Stemplerne viser, at den er forarbejdet af

Aalborgmesteren T. Pop. Hører den end ikke til de største og bedste i sin Art, har man i det mindste Lov til at haabe, at den kan faa Efterfølgere.

Fra samme Stilperiode som Sølvkanden stammer et Bæger med tre Kuglefødder og drevne Akantusranker fra 1699, ligeledes et aalborgensisk Arbejde, med Mikkell Jensens Mesterstempel. En instruktiv Illustration til Stiludviklingen i Sølvmedea-



Fig. 9. Kaffemaskine af Sølv, 1798.

haandværket gennem det 18. Aarhundrede er en Række Sukker- og Peberbøsser (Fig. 8). En cylinderformet Sukkerbøsse af københavnsk Prøvesølv 1722 (Mester: M. C. Kirchof) tilhører endnu den enkle og borgerlige Stilnuance, hvori Barokken ebbede ud, og det samme gælder en omtrent samtidig, pæreformet Bøsse med Kiels Nældebladstempel (Mester: HCH). »Fladknækket« er en københavnsk Sukkerbøsse fra 1750 (Sivert Thorstenson), vredet-knækket en lignende, noget yngre Bøsse fra Aabenraa (Mester: CN). En Tedaase bærer københavnsk Stempel 1761 (A. F. Holling), en Kaffekande Aalborgmesteren Jens Kjeldsen Sommerfeldts Mærke<sup>1</sup>).

Iøvrigt tilhører det erhvervede Sølvtøj for største Delen den nyklassiske Stilperiode, dels fordi Museet vedblivende arbejder paa at komplettere sine tidligere saa mangelfulde Samlinger fra denne Tid, dels fordi der har frembudt sig gunstige Lejligheder til Indkøb særligt af det enkle, men smukke og fint formede Sølvtøj, som under engelsk Paa-virkning var moderne omkring Aarhundredskiftet 1800. Den ældre, franske Nyklassicisme (Louis-XVI-Stilen i snævrere For-

<sup>1</sup>) Afb. i Ill. Tid. <sup>21/1</sup> 1923.

stand) repræsenteres af en Sukkerskaal, der er hamret af et ældre Arbejde og derfor bærer et københavnsk Stempel fra 1722, skønt den først er tilvirket i 80'erne, samt et Hovedvandsæg (København 1794, Peter Hansen). Den stateligste Erhværvelse af den angliciserende Retning er en Kaffemaskine fra 1798 (København, Oldermænd Andreas Holm) med graverede Navnetræk »Til Erindring« fra 1814 (Fig. 9). Hertil slutter sig et Par Sølvstager (København 1790, Mester: Andreas Røymand), tre Tekander (den ene København 1803, Mester: Christian Hosøe), en Kaffekande (1818, med et dansk Provinsstempel, Helsingør eller Nykøbing F.), to Sukkerspande, den ene af københavnsk Prøvesølv (179?, B. J. Schnee), den anden af Provinsarbejde (Horsens 1805, Nicolai Brandt), en Sukkerdaase (København 1797, F. Ekstrøm<sup>1</sup>), en Kanelbøsse (København 1805, Claus Bruun Alberts), en Flødeske med C. F. Classens Navnetræk 1811 samt nogle Fiske- og Kageskeer, Sukkertænger m. m. Blandt andre Spiseredskaber af Sølv kan fremhæves et »Mundbestik« med Kniv og Gaffel, vistnok Nürnbergerarbejde fra c. 1725.

Næsten righoldigere end Sølvagerne staar mellem Nyerhvervelserne Arbejderne i *Ler*, *Fajence* og *Porcelæn*, og bortset fra et Par Stykker tysk Stentøj og et enkelt blaamalet Frankfurter Fajencefad fra Slutn. af 17. Aarh., stammende fra Randerseggen, er det ogsaa paa dette Omraade den hjemlige Kunstindustri, der først og fremmest fængsler Interessen. Det er allerede nævnt, at de fra Borgergade stammende Vægfliser yder et Bidrag til Belysning af Fabrikken i St. Kongensgade. Nok saa mærkeligt er dog et Arbejde, som erhvervedes paa Auktion efter en københavnsk Privatsamler, og som synes at være tilvirket i Hofnagels Fajencefabrik paa Østerbro. Den lille hvidglaserede Portrætbuste af Kong Frederik V (Fig. 10), hvis Type efterligner de store Buster af Saly, Mesteren for Rytterstatuen paa Amalienborg, er signeret med Bogstaverne J: H:, sikkert Fajencemaleren J. Hassrisz. Paa en Museet tilhørende Terrin findes ganske samme Signatur sammen med Bogstaverne Ø: B: F, o: Øster Bro Fabrik (sml. Thor Kielland i Festskriftet

<sup>1</sup>) Begge de sidstnævnte Arbejder afb. i Ill. Tid. <sup>21</sup>/1 1923.

til Johan Bøgh, Kristiania 1918). Fra Kastrup-Fabrikken stammer, foruden et Par usignerede, muffelmalede Blomsterholdere og et Par beslægtede Potpourrikrukker, ligeledes uden Signatur<sup>1)</sup>, en broget dekoreret Potpourrivase, modelleret i livfuld



Fig. 10. Fajencebuste af Frederik V.

Rokokostil; selvom Glasuren er delvis afskallet, er Fortlings Signaturbogstav F bevaret. Ogsaa fra de slesvigske og holstenske Fabrikker er der erhvervet flere, dels signerede, dels usignerede Arbejder, saaledes bl. a. en stor Tebordsplade, en Potpourrikrukke, et Kurvefad og en Smørkande fra Slesvig, et Fad og en Tallerken fra Stockelsdorff, en Tepotte samt et Par Stager fra Rendsborg og en som Satyrhoved formet Flødekande fra Kellinghusen. Særdeles fyldigt oplyst er et Drikkekrus af Gudumlundfajence, som er en Gave fra Byretsfuldmægtig, Cand. jur. Chr. Petresch Christensen, med Blomsterdekoration, Navnetræk og Aarstallet 1811. Under Bunden er indstemplet: 2, et Mærke, der ikke tillod nogen sikker Bestemmelse af Fabrikationsstedet, hvis Giveren ikke havde kunnet oplyse, at Drikkekarret er tilvirket til Møllefæster Niels Nielsen Guldager i

<sup>1)</sup> Afb. i Ill. Tid. <sup>21</sup>/<sub>1</sub> 1923.

Ris Mølle (Bælum S., Hindsted H., Aalborg A.) i Anledning af hans Bryllup med Maren Madsdatter, og at det, sammen med et tilsvarende Krus til Bruden, blev bestilt paa Gudumlund, hvor der skal være forarbejdet ikke faa Brudekrus til Himmerlands Bønder. Fra Gudumlund stammer ogsaa en signeret Tallerken med Aarstallet 1813, og muligvis ogsaa en Tallerken med Indskriften »H Ch B — født i Rønne — 1804«, men da Aarstallet 1804 betegner Fødselsaar<sup>1)</sup> og ikke Tilvirkningstiden, er det dog sandsynligere, at Tallerkenen kommer fra den lille, 1814 grundlagte Fabrik paa Øland. Blomsterdekorationen minder ganske om Fajencer, som Museet tidligere har erhvervet paa selve Limfjordsøen, og Randornamenterne svarer nøje til et signeret Skrivetøj fra 1819. Et lignende Skrivetøj med Aarstallet 1820 er købt i københavnsk Antikvitethandel. — Ogsaa paa endnu yngre dansk Keramik har Museet begyndt at skaffe sig Prøver, naar Lejlighed gives, dels fra de bornholmske Fabrikker, dels fra Ipsens Terrakottafabrik.

Af engelske Fajencer fra Tiden ved Aar 1800 er bl. a. erhvervet en Tallerken fra Davenport, hvis Dekoration har tjent som Forbillede for bornholmske Fajencer, en Kaffekande med Aarstallet 1786 og et Par Kopper med trykt Portræt af Kong Frederik 6. Kopper med trykte københavnske Prospekter er skænkede af Guldsmed Amandus Petersen, medens en Fajencegruppe, forestillende en Ko, der malkes, er en Gave fra Husejer N. Christensen, Klovtofte; den havde i mange Aar været anvendt som Sparebøsse.

Af københavnske Porcelæner er købt enkelte Stykker fra den kgl. Fabriks ældste Periode, dels tre grøn- og mangan-dekorerede Tallerkener, dels et Fad og en Urtepotte med Varianter af Musselmønstre samt en stor blaadekoreret Terrin. Fra Tiden c. 1800—10 stammer en med brogede Buketter og Strøblomster dekoreret, cylinderformet Kaffekande med tilsvarende Kopper. Desuden er erhvervet forskellige yngre

<sup>1)</sup> Fajencemester Eskild Bech's Søn, Hans Chr. B., blev født i Rønne 1804. Bech var knyttet til Fabrikken paa Gudumlund og grundlagde selv 1814 den lille Fabrik paa Øland.



Genstande baade fra den kgl. Porcelænsfabrik og fra Bing & Grøndahl. Af udenlandsk, evropæisk Porcellæn er som testamentarisk Gave efter Frk. Agnete Irminger, Klosterdame paa Støvringgaard, modtaget fem Par franske Kopper, samt et Par store do. som Gave fra fhv. Forstanderinde Frk. Thora Fiedler, København. Mellem det ostindiske Porcelæn fortjener særligt at fremhæves en af samme skænket Frugtkurv, under hvis Bund er malet det grevelige Moltke'ske Vaaben, og som sikkert har tilhørt Grev Adam Gottlob M. til Bregentved († 1792). Endvidere kan nævnes to Tallerkener med Billeder af Reformert Kirke, der har hørt til et Stel, som den reformerte Menigheds Præst, Jean Lebrecht Stubenrauch, lod udføre til Erindring om den oldenborgske Kongestammes 300 Aars Jubilæum 1748. — Af broget Kanton-Emaillé fra 18. Aarh. er en Tekedel paa Trefod.

For den her i Aarsoversigterne fulgte, kunstindustrielle Gruppering bør det imidlertid ikke glemmes, at Folkemuseet ikke som Kunstindustrimuseet samler efter æstetiske Synspunkter, men i første Række følger kulturhistoriske Principper. Selv om beslægtede Genstande er repræsenterede baade i Kunstindustrimuseet og i Folkemuseet, viser det sig da ogsaa, at de to Museer netop paa Grund af deres vidt forskellige Opgaver kan samarbejde i bedste Forstaaelse. Dette har bl. a. givet sig Udtryk i, at Direktør Emil Hannover kort før sin Død overlod Folkemuseet en ikke ringe Del (c. 50 Numre) af den Samling, Kunstindustrimuseet modtog som testamentarisk Gave efter Vinhandler F. Mummy (Kunstindustrimuseets Aarsberetning 1922, S. 73 f.). Adskillige af de nysnævnte Genstande af Sølv, Fajence og Porcelæn hidrører fra denne Gave, som iøvrigt især har tilført Museet Brugsgenstande af uædelt Metal.

Fra mange andre Sider har Museets kulturhistoriske Serier modtaget Forøgelse. Baade Køb og Gaver er saa talrige, at det vilde være uoverkommeligt at opregne dem alle.

Blandt *Bord- og Køkkensager* kan fremhæves flere karakteristiske Temaskiner af Kobber og Messing, især fra Tiden c. 1800 og senere. Blandt andre Metalsager kan nævnes en

»Ildkike« (til Gløder) af Messing og en Sengevarmer af Messing med gennembrudt og graveret Laag i Barok (c. 1650—75)<sup>1)</sup>, samt en Madklokke fra 1790, der ifølge Indskriften stammer fra Avnbølgaard i Sundeved.

Blandt *Belysningsgenstande* maa nævnes en Glaslampet med Prismer fra 18. Aarh.'s Slutning samt forskellige Gaver fra

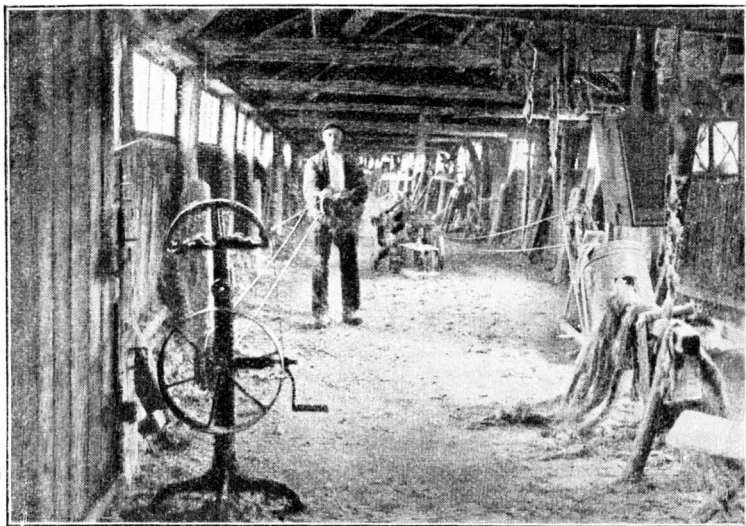


Fig. 11. Reberbanen i Svendborg.

Teaterdirektør Jørgen Jensen, Fuldmægtig Øst (Sundholm), Kancelliraad Poulsen, Kaptajn A. Norgaard og Hr. C. F. Petersen.

Samlingen af *Haandværksredskaber* har modtaget en meget smuk Gave, en fuldstændig Model af et Rokkedrejerværksted, som er skænket af Maler Frants Olsen, Skodsborg, og som forestiller det Værksted, Giverens Fader 1866 indrettede i Hustrup ved Køge, og til denne Serie er desuden skænket en Maskine til Hatteafstrygning (Gave fra Hattemagermester Fog, Firmaet Petitgas), ligesom der især fra Landet er erhvervet forskelligt Værktøj. Rebslagermester Jensen har skænket Værktøjet og Maskinerne fra sin nu nedlagte Reberbane i Svendborg.

<sup>1)</sup> Afb. i Ill. Tid. 21/1 1923.

Der findes Værktøj fra Tiden op mod 1800, og den meget anseelige Samling giver et Indblik i Redskabernes Udvikling gennem 19. Aarh. En Reberbane vil saaledes med Tiden kunne opstilles i Frilandsmuseet (Fig. 11).

*Samlingen vedr. Tobakkens Historie* er bl. a. forøget med forskellige Klichéer til Tobakskarduser fra Slutn. af 18. Aarh. samt Pibehoveder; en Pibe med Fremstilling af Kejser Napoleons Møde med Kejser Alexander I af Rusland er skænket af Hr. J. F. Dessauer, København.

*Legetøjssamlingen*, der ligesom Samlingen af Kort og Spil synes at vække Publikums Interesse, har modtaget særligt talrige Gaver, især af Smaafajencer og Kobbersager til Dukkebrug<sup>1)</sup>. En Samling syede, skindbeklædte Bolde fra 18. Aarhundrede er modtaget fra Aarhus Domkirke, hvor et større Antal fandtes bag et Epitafium; rimeligvis hidrører Boldene fra Latinskolepeblingenes Leg i Kirken.

Samlingen af *Redskaber til kvindelig Husftid* er forøget ved forskellige Gaver; indkøbt er bl. a. en Strikkekrog af Sølv (c. 1775).

Maaske den største og betydeligste Tilvækst i det her skildrede Tidsrum er kommet *Tekstilsamlingen* tilgode, og hvad de højere Stænders Dragter angaar, skyldes dette ikke mindst den Omstændighed, at Museet ved Afløsningen af Stamhuset Taasinge og takket være en særlig Bevilling har kunnet erhverve den betydelige Samling af gamle Dragter og Dragtdele, som opbevaredes paa Valdemarsslot og har været baaret af Slægten Juel. De ældste af disse Tekstiler, fra Tiden omkring 1700, er dels et Kaardegehæng af rødt Fløjl med Guldtraadsbroderi, dels et Ridetæppe (saakaldet »Valrap«, Fig. 12) og to Par Pistolhylstre af rigt, blomsterbroderet rødt Fløjl, dels et Par Klædningsstykker til Damer. En Mantille af sort Silkegaze med brocherede Strøbuketter i Guld, med Falbelader og nedhængende Stykker foran af hvidt Silke med brogede og guldbroderede Blomster og Guldkniplinger, tilhører Moden fra 1690'erne, da Ludvig XIV's Hof omformede den

<sup>1)</sup> Sml. Jørgen Olrik: Gammelt Legetøj i Dansk Folkemuseum, i Illustr. Tidende <sup>24</sup>/<sub>12</sub> 1922.

spanske Mantille til »Écharpe«, som Prinsesser og Hertuginde bar af Gaze, Guld- eller Sølvtraads-Net. Fra Tiden c. 1740 stammer en Damekjole af grønt, guldbrocheret Silke, bestaaende af Skørt og Simarre (d. v. s. Liv med Slæb), et pragtfuldt Kostume, der er karakteristisk for Mad. de Pompadours Tid. Fra Slutningen af 18. Aarh. hidrører en Serie smukt silkebroderede Mandsklæder: tre Kjoler, et Par hvide Knæbenklæder og ikke

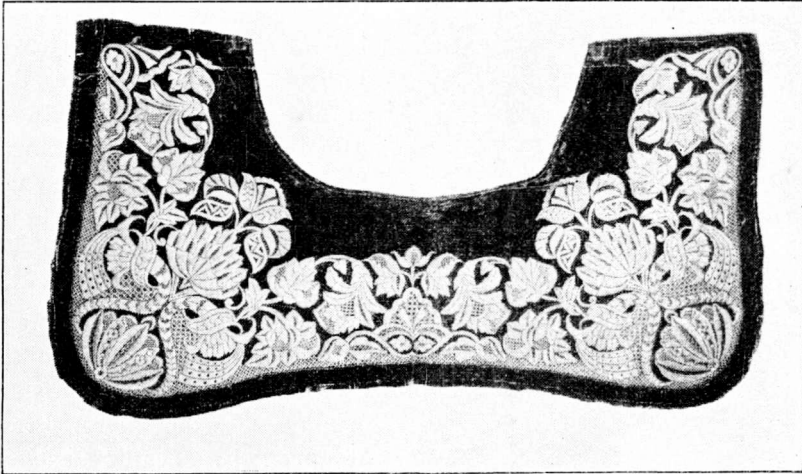


Fig. 12. »Valrap«, c. 1700. Valdemarsslot, Taasinge.

mindre end ti Veste; fra Tiden henimod 1850 et Par Dame-dragter.

Paa lignende Maade som fra Valdemarsslot er der fra Hvedholm erhvervet to Damekjoler af hvidt, broget broderet Moll fra 1790'erne, et fileret Langsjal af grøn Silke samt enkelte mindre Dragtdele. Men foruden disse særlige Erhvervelser, der ikke mindst har Betydning ved at tilføre Kostumesamlingen Pragtstykker fra Tiden før 1750, har Museet ogsaa haft den Glæde at modtage værdifulde Gaver. Saaledes har Lensgrevinde Petersdorff skænket en værdifuld Samling Tekstiler, stammende fra Grevskaftet Roepstorff (Einsidelsborg): En Mandsdragt fra Slutningen af 1770'erne, af lilla, smaaplettet

Fløj!; fire Mandsveste, de tre fra 18. Aarhundredes Slutning, hvoriblandt særlig maa fremhæves en Giletvest af elfbenfarvet Silketøj med indvævet, kniplingsagtigt Mønster af opskaaret og uopskaaret Fløj! og med kulørt Silkebroderi og facetterede Krystalstene; en Damekjole fra Tiden c. 1850, syet af perlefarvet, kinesisk Silkesatin og overbroderet med Blomster-ranker i samme Farve, to Halstørklæder samt en fra c. 1785 stammende Simarre eller Manteau af blomsterbrocheret Atlask. Desuden flere større Stykker kanevasbroderet Vægtapet, tilvirket i 18. Aarhundredes Begyndelse og visende Allegorier paa Verdensdelene og Aarsliderne, samt et vatteret Tæppe af hvidt Silketøj med broderet Blomsterornamentik, der bærer Præg af europæisk Tegning, skønt Arbejdet maa være udført i Kina i 18. Aarh.



Fig. 13. Damekjole (c. 1778) af blaarød Silke med Strobuketters.

re Krystalstene; en Damekjole fra Tiden c. 1850, syet af perlefarvet, kinesisk Silkesatin og overbroderet med Blomster-ranker i samme Farve, to Halstørklæder samt en fra c. 1785 stammende Simarre eller Manteau af blomsterbrocheret Atlask. Desuden flere større Stykker kanevasbroderet Vægtapet, tilvirket i 18. Aarhundredes Begyndelse og visende Allegorier paa Verdensdelene og Aarsliderne, samt et vatteret Tæppe af hvidt Silketøj med broderet Blomsterornamentik, der bærer Præg af europæisk Tegning, skønt Arbejdet maa være udført i Kina i 18. Aarh. Mellem disse Gaver fandtes ogsaa en Pungeparyk af Menneskehaar med Hestehaarsallonge, en kærkommen Forøgelse for Museets Samlinger, der hidtil har maattet lade sig nøje med en fra Kunstammeret stammende Paryk af Glastraade. — Meget

smuk er en af Frk. Ebba Oksen skænket Damekjole med Simarre og Ramager af Blondeslyng, alt syet af blaarødt Silketøj med indvævede Strobuketters og tilhørende Tiden c. 1778 (Fig. 13). En Del mandlige Klædningsstykker fra Tiden c. 1800, et Par

Veste, to Par hvide Hjorteskins-Knæbenklæder og en Nathue er skænkede af Arvingerne efter Etatsraad, Arkitekt H. B. Storch, to Veste fra Aarene 1825—50 af Fru Gerda Gerding og af Købmand Andreas Clemmensen, Kjellerup, Dele af en Livjægeruniform af Skovrider Bølling, Millinge, og broderede Seler af Landsarkivar G. L. Wad, Odense, og Fabrikant J. F. Dessauer. Adskillige af disse Gaver ledsagedes af Oplysninger om, hvornaar og af hvem Klædningsstykkerne har været baarne. Ved Køb er erhvervet et trekantet Tørklæde af Ananastrevler, efter Overleveringen broderet af en Neger i Vestindien c. 1825—50<sup>1)</sup>.

Medens disse talrige og værdifulde Forøgelser paa væsentlige Punkter har kompletteret Samlingen af ældre Dragter, har den i forrige Aarsberetning fremsatte Udtalelse om, at Museet gerne modtog yngre Dragter, ligeledes baaret rig Frugt. Frk. Brackenhøfd har skænket det en hvid Mols Balkjole fra Tiden c. 1870, Fru Dr. phil. Lis Jacobsen har skænket sin Moders Brudedragt fra 1881, og Arvingerne efter Enkefru Emma Rubin, Professor Edgar Rubin og Cand. phil. Herbert Rubin, har som Gave overdraget Museet fem Damedragter samt andre Klædningsstykker (hvoriblandt tre Hatte) fra Tiden c. 1880—1910, som er udmærkede Prøver paa denne Tidsalders Moder.

Mellem andre Tekstiler kan fremhæves to hollandske Damaskservietter fra Tiden c. 1650, der er tilbyttede fra Professor Jan Six, Amsterdam, og hvis Mønster har særlig Interesse, fordi Figurerne, Pyramus og Thisbe, sikkert har tjent som Forbillede for slesvigske Rylagen. Af Navneklude (»Læreklude«) er adskillige modtagne som Gaver, bl. a. fra Toldvagtimester Conradsen, København, Fru Neuhaus, København, Kaptajn Norgaard, København, Fru Karen Lisberg-Jensen, København.

Yderligere er erhvervet en Krusemaskine (c. 1750) til at kruse Hovedlin og anden Kniplingsbesætning med.

Allerede i det foregaaende er der nævnt adskillige Forøgelser til Belysning af *Bondekulturen*, men til Frilandsmuseets

<sup>1)</sup> Afb. i Ill. Tid. <sup>21</sup>/<sub>1</sub> 1923.

Bygninger, Aggerhusets Indbo og de hidtil omtalte Smaasager følger sig endnu en Række andre Landbosager.

Af Bygningsdele fra Bøndergaarde kan der saaledes nævnes et Forbræt til en Dørhammer med Indskriften CSS VG (Ϟ: Christen Sørensen Vestergaard) 1793, der har siddet i Laden paa Vestergaard i Faartoft ved Thisted, samt en alsingsk Dørhammer fra 1776, hvis Ornamentik er en god Prøve paa

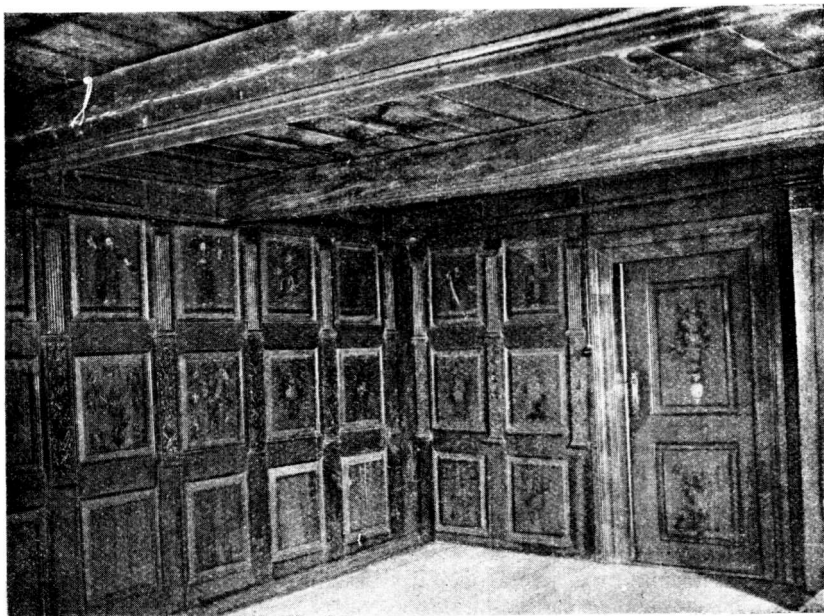


Fig. 14. Øverstestuen fra Avedøre, for Flytningen.

den i Sønderjyllands velhavende Egne florerende Bonde-Rokoko. I denne Sammenhæng kan ogsaa omtales et malet Købmands- og Værtshusskilt, med Fremstilling af Flasker og Glas, Piber og Kommenskringle, stammende fra Jarlund i Medelby Sogn og skænket ved Museumsbestyrer Raben i Sønderborg. Den betydeligste Erhvervelse paa dette Omraade er dog en fuldstændig Øverstestue fra Avedøre ved Glostrup, bestaaende af Paneler, Vinduer og Døre, Bjælkeloft og Gulvbrædder (Fig. 14). Fyldingspanelerne er paa Rammestykkerne prydede med røde

og marmorerede Pilastre, paa Felternes blaa Bund er der malet brogede Blomster og Figurer, dels de 12 Apostle, dels allegoriske Kvindeskikkelser: »Natur Loven, Justitia, For Tuna, Hobet, Kieligheden«. Baade Træværk og Maling er fra Tiden c. 1800. I Museets Samlinger har der vel fra gammel Tid været opstillet en panelet Øverstestue sammen med Hedebostuen, men denne Storstue stammer fra Nordsjælland, og den er ikke saa fuldstændig som den ny Erhværelse, som desuden giver et Indblik i de saakaldte »Københavnsbønders« mere velhavende Hjem, hvis Beboere i kulturel og økonomisk Henseende drog Fordel af Hovedstadens Nærhed.

Foruden Stuerne fra Amager, Heden og Nordsjælland skulde der i det fremtidige Folkemuseum gerne være repræsenteret i det mindste endnu en sjællandsk Afart, en Røsnæsstue, og Museet har derfor benyttet en Lejlighed til at erhverve et typisk, omend noget tarveligt, malet Røsnæsskab (fra Vollestrup). En blomstermalet Kiste fra Mørkøv ved Holbæk, med Aarstallet 1841, er en Gave fra Toldvagtimester H. L. Conradsen og har tilhørt Giverens Moder. Desuden er erhvervet en Armstol fra Broby (Alsted H.) med Indskriften: I. B. D. 1851, en rokokomalet Egekiste med Fremstilling af Jonas og Havuhyret, dateret 1802, og en trekantet Hængehylde med Rokokosnitværk fra Hammelev (Haderslev A.). Fabrikant Zander, København, har bl. a. skænket en halmflettet Lænestol.

Af mindre Snitværker er der især erhvervet Mangletræer, blandt hvilke ikke faa er af fynsk Oprindelse; et er signeret: ANNO 1783 — ER GORT AF SØREN TYGESEN. Særlig fornøjeligt er et fra Marstal stammende Mangletræ med Aarstallet 1769, hvis Haandtag er formet som en Havfrue, og hvorpaa der er udskaaret et Hvalfangerskib, en Grønlandshval, Harpun og Skibstømrerværktøj. Fra Ærø stammer ogsaa et lille Hængeskab med Aarstallet 1702; fra Avnslev ved Nyborg et do. i almueagtig Empirestil.

Mellem landlige Pottemagerarbejder kan nævnes en Lerflaske med Aarstallet 1730, fundet i Jorden i Lyngby, et Fad fra Ærø fra 1734 og et Fad fra 1810 med Napoleons Billede, begge hørende til en Gruppe Lurfade med Glassur, der paa de syd-



fynske Øer endnu benævnes Stettinerfæde (fordi de er importerede over Stettin), men er tilvirkede helt nede i Schlesien og Lausitz.

Af Redskaber til Landbrug og Landhaandværk kan nævnes en Tækkenaal af Asketræ, skænket af Smed Hans Hansen Smidt i Stevning paa Als, og en »Spraadbjælke« til at »spraade« Husene op med, naar de var blevet skæve; den er skænket ved Maler Søren Knudsen, Glud, Bjerge H., Vejle A. Endvidere en Segl fra Ramsøllille (Københavns A.) og en Smørkærne fra Tersløse (Holbæk A.), skænket af Antikvitetshandler Mellerup, Roskilde.

En hel lille Samling Indbo, en Hjørnehylde, Lystestager, Husgeraad af Metal m. m., der overvejende stammer fra Kyndeløse i Voldborg Herred, er skænket af Hr. C. F. Petersen.

Den Indsamling af gamle *Folkedragter* og tilsvarende *Tekstiler*, som naturligt gaar Haand i Haand med Undersøgelsesrejserne, har bragt en rig Høst, dels ved Køb og dels ved Gaver.

Paa Sjælland er der saaledes erhvervet en Mandsdragt og en Konedragt (med rød, strikket Trøje) fra Stevns, en Konedragt fra Valløby og en Mandsdragt fra Haarlev (begge i Bjevskov Herred Syd for Køge), og fra Stevns er der endvidere kommet ikke faa Dragtdele; to Lin er skænkede af Enkefru Ane Lisbeth Pedersen, Krogbækgaard ved Hellested, en Hue og et Tørklæde af Gaardejer N. Pedersen, Hellested. Fra det sydligste og sydvestligste Sjælland er der især kommet Hovedtøjer, hvoriblandt Gaver fra Frk. Sophie Larsen, Masnedsund, Chr. Nielsens Hustru i Mogenstrup, Fru Larsen og Fr. Hansens Hustru samt Enkefru Dorthe Christensen, Agersø. Sygeplejerske, Frk. Sofie Nielsen, Magleby, har skænket et Haandklæde af »Salvettoj«. Som en Efterhøst fra Falster er der modtaget særligt mange Gaver, fra Fotograf Anton Rasmussen, Stubbekøbing, Fru Jens Christoffersen, Nykøbing F., og Frk. Schow, Nykøbing F.; en unævnt Giver har skænket tre Perletøjer. Fra Falster er desuden købt en nordfalstersk Mandsdragt og en Samling nordfalsterske Kvindesmykker, samt et Lagen med Bort i Dragværk fra 1765, og fra Lolland en Kvindedragt fra Frejlev, med rødt Svanebajsskørt og rød Lænketroje. Sydfynske Hovedtøjer er skænkede af Hr. H. C. Hansen og Hustru, Svendborg, taa-

singske Dragtdele af Gaardejer R. Pelles Enke, Bjerreby. Paa Taasinge lykkedes det ogsaa at erhverve to fuldstændige Pige-dragter med Sølvsmykker, repræsenterende Bonde-Empiren (c. 1825), samt et af de forlængst aflagte »Sol- eller Hyllekæder«. Fra Egense (Svendborg A.) er erhvervet en Kjole af ripsstribet Hvergarn og en Empire-Barnekjole af tærnet Uldstof. Ogsaa fra Lyø er der hentet to Kvindedragter (Fig. 15), den ene en Dansedragt, og desuden er derfra indsamlet forskellige Dragtdele, hvoriblandt Gaver fra Gaardejerne Jacob Petersens Hustru, Anders Andersens Enke, Hans Hansens Hustru, m. fl. Fra Drejø er bl. a. indkøbt 3 hele Dragter, repræsenterende den gamle Skik med blaa Dragt til Jul, grøn til Paaske og rød til Pinse, som ogsaa kendes fra Røsnæs og Heden<sup>1</sup>).

Paa Als er der erhvervet to Kvindedragter (Fig. 16), en med »rundstribet« og en med »Entræs« Skørt og en Del Dragtstykker; Gaver er modtaget af Anne Marie Jørgensen, Miels, og Gaardejer P. Rasmussens Hustru, Broballe. En Mands-Ridedragt (til Ringridning) er erhvervet fra Aabenraegnen. Fra Fanø er Dragtsamlingen suppleret ved Køb af tre hele Dragter<sup>2</sup>), »Nattrøjer« og andre Dragtstykker, og Gaver er modtagne fra Frk.ne Holm,



Fig. 15. Kirkedragt fra Lyø.

<sup>1</sup>) Sml. Elna Mygdal: Lidt om Folkedragter fra Svendborg Amt, i Turistforeningens Aarvog 1925.

<sup>2</sup>) Den ene afb. i Ill. Tid. <sup>21</sup>/<sub>1</sub> 1923.

Nordby, Marius K. Jensens Hustru, Maren Madsen, Sønderho, Købmand Lorentzen, Sønderho, Urmager Petersen, Nordby; desuden fra Enke Ane Kirstine Nielsen, Ho. — Fra Sønderjylland er der endelig erhvervet nogle Dragtdele fra Barsø ved Aabenraa, fra Nørrejylland en Kjole, Trojer, Tørklæder, Huer, Snipper og Hagehatte, alt fra Slagballe i Tyrsting Herred.



Fig. 16. Ældre Kvindedragt fra Als.

En Særk fra Skagen er skænket af Frk. Jenny Geisnæs, Skagen.

Blandt andre Tekstiler kan særligt fremhæves en Kurvedug af Lærred, bestemt til at lægge paa en Korsklædebakke, med Frynser, som kendeligt ligner Frynser paa Tekstiler fra Torsbjærgfundet fra Folkevandrings-tiden; den stammer fra Arts Herred, Holbæk A., og er skænket af Lærerinde Frk. Kirsten Hansen paa Reersø. En større Samling Tekstilprøver og -redskaber har Museet erhvervet efter Frk. Nanna Ring og Fru Thora Thoroddsen, deriblandt Prøver paa den Teknik, som endnu i Midtjylland kaldes at »slynge« eller at »virke«, og som kendes fra Bronzealderfund og er identisk med middelalderligt »Sprang«; fra Folkeviserne kendes Udtrykket at »slynge Guld« o. l. Et Stykke mønstervævet, rødt og hvidt Omhængstøj af

c. 20 Alens Længde er erhvervet fra Glostrup ved København; fra Hedehusene stammer et sribet, hjemmegjort, uldent Dynevaar med Skindhjørner. Et Lyø-Haandklæde fra 1838 har været bestemt til Pyntning af Ligklæde, og fra Lyø stammer desuden et Pudevaar til Jordetøj.

Af Smykker er erhvervet nogle Snøremaller fra Læsø med Relief af Bebudelsen, en Samling almueagtige Smykker fra Randersegnen af ret almindelige Former, og to ejendommelige Doppere, graverede 1814, fra Viby (Københavns A.); de har maaske siddet paa Forklædebaand.

Ogsaa Træsko af forskellige Typer er erhvervet fra flere Egne af Landet.

To oliemalede Skilderier (c. 1800) forestiller en sjællandsk Bonde falbydende grønne Kranse<sup>1)</sup> og en dansk Amagerkone sælgende Grøntsager.

For under sine fortvivlede Pladsforhold ikke straks at gemme Flertallet af Erhvervelserne bort har Museet fortsat den Serie af vekslende Udstillinger, som blev paabegyndt 1921. Udstillingsrækken har været: 5) sønderjydske Dragter og Tekstiler, 6) Nyerhvervelser, derimellem Dragter fra Fanø, Als og Lyø, 7) Dragter fra Valdemarsslot, 8) lolland-falsterske Dragter og Tekstiler, 9) Nyerhvervelser, derimellem Dragter fra Taasinge og Østsjælland. Selv om Lokalerne kun tillader at udstille Tekstiler og mindre Genstande paa denne Maade, har Udstillingerne dog sikkert virket til, at Museet ikke bliver glemt af Publikum.

Foruden de allerede nævnte er Gaver modtaget fra: Kommune-lærerinde Frk. Anne Bruun, Fru S. Christensen, Fabrikant J. F. Des-sauer, Frk. Andrea Engelhardt, alle i København, Dansk Folkeminde-samling, Frk. Caroline Hansen, Søborg, Overtoldbetjent Hansen, Fru Læge Heine, Enkefru Haugsted, alle i København, Fru Maren Jensen, Snertinge, Fru Dorothea Marie Jensen, Hellested, Murermester Georg Jensen, Kgs. Lyngby, Fru Jessen, København, Frk. Bodil Marie Jørgen-sen, Kallerup, Refsnæs, Fru Mathilde Jørgensen, Dragør, Postassistent Kannik, Charlottenlund, Fabrikant Kierulff, Gentofte, Fru Thora Knud-sen, f. Fiedler, Enkefru Kretz, begge i København, Arkitekt O. Lang-balle, Køge, Lensgreve Lerche, Lerchenborg, Konservator P. Linde, Frk. O. Lindgren, begge i København, Gaardejer Morten Nielsens Hu-stru, Gjerlev, Museumsinspektør Johs. Olsen, Svendborg, Fru Hedevig Olrik og Frk. Ingefred Olrik, København, Hoffotograf Petersen, Køben-

<sup>1)</sup> Afbildet i Hugo Matthiessen, Københavnske Gader, S. 141.

havn, Fru Kirsten Petersen, Lyshøj ved Lyderslev, Byretsfuldmægtig, cand. jur. Petresch Christensen, Kancelliraad Poulsen, begge i København, Grev Oluf Scheel (Depositum fra Kgl. Mønt- og Medaillesamling), Fuldmægtig, cand. jur. A. Späth, København, Museumskustode Teglbjerg, Kgs. Lyngby, Apotheker P. Thaysen, Frk. Fernanda West, begge i København, Fru Læge Winge, Vordingborg, fhv. Kontorchef J. Wieth, Direktør Winsløw, begge i København.

## STORE BEDEDAG.

Af cand. mag. P. K. Thorsen.

»Berl. Tid.« 4. Marts 1907.

I det kirkelige Udvalg er det sat under Forhandling at afskaffe Store Bededag. Spørgsmaalet om Afskaffelse eller Bibeholdelse hører ikke til de meget betydningsfulde; dog turde det netop paa nærværende Tidspunkt være af Interesse for mange at faa oplyst, hvorledes det forholder sig med denne Festdags Oprindelse og Historie. Den har jo nu i saa mangfoldige Aar været fejret overalt i det danske Monarki af Jøder som af Kristne, af Katoliker som af Protestanter, maaske med Undtagelse af nogle udenfor Foikekirken staaende religiøse Samfund.

Der hersker temmelig almindelig den Vildfarelse blandt Folk, at Store Bededag slet ikke er nogen gammel Helligdag. Man kan atter og atter høre det gentaget, at den er indført af Struensee som et Vederlag for de mange Helligdage, han afskaffede. Spørges der, hvorfra man ved dette, saa lyder Svaret næsten altid: »Det læres jo i Skolen«. Det kan være meget muligt, at det undertiden fortælles i Skolen; men i Skolebøgerne staar der intet derom. I alle de Danmarkshistorier, smaa saa vel som store, jeg har kunnet efterse, staar der intet andet om Struensees Helligdagsanordning fra 1770, end hvad sandt og rigtigt er. Da afskaffedes Taksigelsens Fest, der hver 23de Oktober fejredes i Kjøbenhavn til Minde om Ildebranden 1728, der paa denne Dag standsede. Det var den eneste *faste aarlige* Bededag, der paa