

at der fra deres Tid findes en Mængde andre ypperlige Kilder; man behøver blot at nævne Kirkebøger og Matrikler. Men for Tiden før 1660, til hvilken vort Kendskab ellers ofte er saa brudstykkeagtigt, frembyder Lenenes Jordebøger, Regnskaber og Skattemandtal et saa rigt Stof, at man maa haabe, vore Lokalhistorikere i langt højere Grad end hidtil vil inddrage dem i Undersøgelserne.

NATIONALMUSEETS ANDEN AFDELING.

VIRKSOMHED I FINANSAARET 1914—15.

Som en mer end hundredaarig Institution ejer Nationalmuseet en kulturhistorisk Samling, der paa adskillige Omraader ikke tiltrænger Forøgelse, og i mangfoldige Tilfælde har Museet derfor let ved at lade sin egen Samlertrang vige til Fordel for Ønskerne om at bevare Fortidsminderne paa deres Hjemegn eller paa deres oprindelige Plads. Men som en videnskabelig Samling, der skal søge at give et fyldigt Billede af vor Fortids Kultur, maa det dog nødvendigvis skaffe sig Forøgelser. Efterhaanden som Forskningen skrider fremad, viser der sig nye, hidtil upaaagtede Mangler i Samlingen, som maa udfyldes, hvis Museet skal naa sit Maal. Pengemidlerne hertil er kun smaa; de har ikke fulgt med Prisstigningen paa Antikvitetsmarkedet, og ofte synes det maaske, at de nye Erhvervelser er ret ubetydelige i Forhold til de Skatte, som Museet fra gammel Tid sidder inde med; men lidt efter lidt afrunder de dog Samlingen og gør den stedse mere instruktiv.

Ifølge den ældgamle *Danefæ*-Lov om jordfundet Ædelmetal har Museet 1914—15 modtaget flere Smaating, en smuk, gotisk Guldfigerring fra Rømersgaards Mark i Vestermarie Sogn paa Bornholm, en søndret Guldfigerring, funden i Gaarden Dyrstenshøjs Staldbrolægning (Klemensker Sogn, Bornholm), et Salmebogsspænde af Sølv fra Nicolai Kirketomt i København

og en glat Spiseske af københavnsk Prøvesølv fra 1667, der efter sin Alder, sine indgraverede Navnetræk og sine Fundforhold — den er optaget i udkørt Fyld fra Bispegaardens gamle Have — har tilhørt Fru Marie Svane, den bekendte Biskop Hans Svanes Hustru. Ved Grundgravningerne til Københavns Universitets Studiegaard er endvidere optaget et Fund af 3 Guld- og 75 Sølvmønter fra 1543—1651, nedlagt i en Kasse af Kalkstensfliser. Særlig Betydning har dog den store Danefæskat, som ved Ombygningen af Skjern Kirke fandtes i Kirkeskibets nordre Mur, gemt i et tilmuret Hul 10 Cm. under Loftets Bjælkelag. Skatten er som saa mange andre bleven hengemt under Svenskekrigen 1658—60, men i Modsætning til det sædvanlige har Ejeren ikke nedgravet den i Jorden, og medens det ellers især er Bordtøj, Drikkekar og Skeer, man har søgt at skjule for de hærgende Tropper, bestaar Skjernfundet af mere personlige Smykker. Indeni et lille, noget medtaget Træskrin, paa hvis buede Laag er malet Nürnbergs Vaaben, laa dels nogle Mønter (seks sachsiske fra 1500'erne og en dansk Mark 1604) samt et Par Medaljer, af hvilke den yngste er præget i Bremen 1648 til Erindring om Trediveaarskrigens Afslutning, dels et lille nydeligt, helt uskadt Smykkeskrin af Læder med Guldtryk, forestillende springende Dyr. Inden i dette sidste laa atter, indpakket i Vat, en Del Guld fingerringe, en enkelt og glat, en anden spiralformet, en tredje til at samle som Puslespil af fire sammenhængende, tynde Ringe, og endnu tre smukt emaljerede, alle stammende fra Tiden omkring 1650; fremdeles et Hængesmykke af Sølv, indfattende en Bjergkrystal med vedhængende Perle, og tre andre, som Jesu Monogram formede Hængesmykker, et grovere af Sølv og to finere af Guld. Af disse sidste er det ene emaljeret, og i Emaljen læses Bogstaverne IGH. Da Sognepræsten i Skjern paa den Tid hed Iver Gregersen Hemmet, kan der næppe være Tvivl om, at det er hans Navnetræk, og at det er Præstekonens Smykker og maaske Børnenes Daabsgaver, som nu atter er komne for Dagens Lys. Men underligt er det ganske vist, at han, der beklædte Kaldet fra 1633 til 1671 og først døde 1684, ikke har hentet Smykkerne

frem igen. Man kan gætte paa, at de er gemt af en Hjelper, som er død under Krigen, eller at Hustruen, hvis Skæbne er ukendt, har skjult sine Kostbarheder uden Mandens Vidende, men med absolut Sikkerhed lader Gaaderne sig ikke løse.

Ogsaa af de mindre fornemme Fund, der er Finderens Eje og ikke betragtes som Danefæ, har Nationalmuseet i Aarets Løb gjort en ganske rig Host. Af *jordfundne middelalderlige Smaasager* er der saaledes fra Værebro i Gundsømagle Sogn (mellem Roskilde og Frederikssund) kommet en Øxe af tidlig middelalderlig Form; den fandtes siddende i Aabredde med en af Ægspidserne i Vejret, og den stammer sandsynligvis fra Slaget ved Værebro 1133, hvor Erik Emun led Nederlag mod Kong Niels og Magnus. Fra en Bakke ved Lillesø Mose i Glumsø Sogn (Sydsjælland) stammer en ligeledes tidligmiddelalderlig Kobberplade med Brystbilleder af to skæggede, hellige Mænd under romanske Buer, der har skullet tegne sig mod en Bund af nu helt forsvundet Emaljebelægning; Pladen er erhvervet ved velvillig Imødekommenhed af Lærer Baden i Glumsø. I den tilkastede Grav om Gurre Slot er fremgravet en lille Metalhjælde, formet som en Blomsterknop og sikkert hørende til en Dragt efter Bjælde-Moden fra Slutn. af 1300'erne. I en Villahave paa Haraldsborg Bakke ved Roskilde fandtes et sentmiddelalderligt, smukt stukket Metalsignet med et Bomærkeskjold og Borgernavnet Jens Look; et omtrent samtidigt, men noget ringere Stykke, der ifølge Minuskelindskriften ejedes af Præsten Ostrad, er derimod erhvervet ved Køb. Dampmøller Troensegaard har skænket en Lysestagepibe af Ler fra Ørkil Slotsbanke, Hr. Holger Johansen en Kværnsten fra Gummerup paa Fyen, og Greve Krag-Juel-Vind-Frijs til Juellinge har, ligesom i de foregaaende Aar, overdraget Museet de Smaasager, der er fundne ved de af Greven bekostede og af Museet ledede Udgravninger af Ravnsborg Slotsbakke paa Lolland¹).

¹) I denne Sammenhæng kan nævnes, at Museet fra Kommissionen for Grønlands Undersøgelse har modtaget nogle Fund fra de saakaldte Nordbo-ruiner ved Angmagsalik, som dog snarere er af eskimoisk Oprindelse (Atlanten 1912 S. 258; Meddelelser om Grønland Bd. 49, S. 286).

Mellem de indkomne *Jordfund fra Renæssanceliden* kan nævnes et af P. Arnskov, Slagelse, skænket Kakelfragment og et af Pastor F. Balslev indsendt Gravfund fra Thiset Kirke ved Aarhus. Dette sidste, der bestaar af Jernbeslag, et Bælte og en Sax, er indlemmet i Museets lille, men nu stadigt voksende Samling af Genstande, hvortil der knytter sig overtroiske Forestillinger; naar man har ladet en Sax følge med den døde i Graven, har Overtroen nemlig utvivlsomt spillet ind; maaske har det her været Meningen, at den døde Barselkvinde med Saksen skulde klippe Tøj til det spæde Barn.

Iøvrigt er Fundene fra 16—17. Aarh. som sædvanligt især komne til Nationalmuseet fra Københavns Jord. Ikke blot har Dansk Folkemuseum i Erkendelse af Nationalmuseets ledende Stilling paa dette Felt afgivet en Række ældre københavnske Jordfund, men desuden har nye Grundgravninger, især til Nationalbankens Udvidelse ved Holmens Kanal, til Landmandsbankens Udvidelse i Laxegade, til Østergade Nr. 40 og til Studiegaarden i Studiestræde, bragt mange nye Forøgelser, saaledes flere gode Kakler fra 1500'erne og et enkelt Brudstykke af en middelalderlig Kakel, som repræsenterer en hidtil ukendt Type, og som har givet Anledning til en Revision af Nationalmuseets Serie af de ældste, primitive Lerkakler, de, som endnu har bevaret Lerkarrets Form. Det vilde dog føre for vidt at gaa ind paa Enkeltheder i dette Spørgsmaal eller at omtale de talrige andre Genstande i disse Fund; blot maa nævnes, at Arkitekt H. P. Jacobsen har skænket Museet en Sandstens-Slutsten med en Løvemasker, fra Tiden c. 1625, fundet ved en Kælderudgravning i Vognmagergade.

Som en særlig Gruppe mellem Jordfundene skal endelig omtales de i Aarets Løb erhvævede *middelalderlige Guløfliser*. Da der i nogle Aar ikke blev fundet nye Typer, medens de gammelkendte stedse vendte tilbage, kunde man fristes til at tro, at Æmnet var gennemforsket, og at vi nu vidste fuld Besked med den ejendommelige Flisetilværkning, som har blomstret rigt og mærkeligt selvstændigt her i Danmark i 13—14. Aarh. eller rettere i de store Herreklostre og paa Sjælland. Mellem

Aarets Forøgelse er der da ogsaa kendte Typer, saaledes fra Stensbjerg Slotsbanke paa Ovrø i Issefjorden, fra Taarnby Kirke ved Køge¹⁾ og fra St. Mortens Kirke i Nestved. Men allerede forrige Aar fremkom hidtil ukendte Former fra Østrup Bispegaard ved Randers, og i Aar har Ombygningen af Haslev Kirke bragt et meget rigt Flisefund, som foruden Repræsentanter for kendte, sentromanske Ornamentfliser omfatter Exemplarer af sex forskellige Typer af Relieffliser fra 1300'erne, den ejendommeligste prydet med en Drage og et krydsstillet Kors. De Former, som efter Aar 1400 afløste Relieffliserne, er mellem Erhvervelserne repræsenteret af en ejendommelig Flise med en fordybet Fremstilling af Gudslammet, skænket af Lensgreve C. C. Holstein-Holsteinborg og formodentlig stammende fra en sydsjællandsk Kirke, samt af en anden Gave, et Brudstykke af en paa Slotsholmen funden Flise fra Tiden c. 1500, hvis Ornamenter og Indskrift («acht u van Sonden») staar glatte, i gul »Begitning«, og som er skænket af Ingeniør F. C. Becker.

Gulvfliser hører halvvejs til Arkitekturen og halvvejs til Kirkeudstyret. Af andre *Arkitekturdele* er bl. a. erhvervet nogle Kridtstensstykker med Profiler og Ornamenter i romansk Stil, fundne ved Udhugning af et tilmuret romansk Vindue i Herfølge Kirkes Vestgavl, en »Lydpotte« af sort Ler²⁾, der har siddet i Korgavlen paa Østerild Kirke i Thy, og som efter Murens Nedstyrtning optoges og indsendtes af Sognepræst J. Rasmussen, flere Mursten fra Middelalder og Renæssancetid³⁾ samt en Række Sandstensskulpturer fra Tiden ved 1600, fundne under en Ombygning af Yderholm Kro ved Køge og sikkert stammende fra en af Egnens nedbrudte Herregaarde, vel snarest Taagerød. Af *Kirkeinventar* er bl. a. modtaget to smukke middelalderlige Røgelsekar, skænkede af Lensgreve Holstein-

¹⁾ Andre Exemplarer er overladte til Køge Museum.

²⁾ Ang. »Lydpotter«, som indsattes i Kirkevæggene i den Tro, at de kunde forstærke Lyden, henvises til M. Mackeprangs Afhandling i Aarb. f. nordisk Oldkynd. 1905, S. 45.

³⁾ Heribl. en Munkesten fra Aalevad Voldsted paa Lolland med Aftryk af Menneskefod, Gave fra Toldass. O. J. Pless-Schmidt.

Holsteinborg og sikkert komme fra et Par af de under Godset hørende Kirker, samt et nyfundet Sæt af de mærkelige spirformede »Alterstolper«, af hvilke det første, hidtil kendte for nogle Aar siden reddedes fra Undergang, idet de fandtes henslængte paa Kirkegaarden i Vester-Nykirke efter kort forinden at være fjærnedede fra deres Plads som Stivere for Altertavlen. Det nyfundne Par, der stod bag den protestantiske Altertavle i Ørum Kirke ved Viborg, svarer i Hovedsagen til det tidligere kendte, men er fuldstændigere bevarede; i grovt Tømmermandsarbejde efterligner de tidlig-gotiske Fialer, og uden at have kunstnerisk eller kirkelig Betydning er de arkæologisk set værdifulde, fordi de giver os et lille Indblik i Alterudsmykningens Udvikling i 13—14. Aarh., i Perioden før de egentlige Alterskabes og Altertavlens Fremkomst, som indtil de seneste Aaringer har været et næsten ukendt Omraade¹⁾. I det hele er Danmark jo meget fattigt paa større kirkelige Inventarsager fra 1300'erne, Borgerkrigenes og Opløsningens ulykkelige Tid, og det er da især denne Tidsalder, som tiltrænger Forøgelse i Museet. Men trods den overvældende Rigdom, hvormed den seneste katolske Tid (1450—1536) fremtræder baade ude i Landet og i Nationalmuseet, er der dog en enkelt Gruppe af middelalderlige Skulpturer, som er yderligt mangelfuldt repræsenteret i Samlingen, og det er de udskaarne Krucifixer. Man har tidligere ladet sig skræmme af deres Ubehjælpssomhed og Stivhed eller af deres kluntede Tilløb til Realisme og har ikke forstaaet, at en Række af slige Krucifixer vilde kunne give en lærerig Forestilling om Udviklingen i middelalderlig Kunst og Kultur, og selv om de i mange Tilfælde egner sig langt mere for historisk Studium end til kirkelig Opbyggelse og Pryd, har man indtil de seneste Aartier forsømt at skaffe Museet en rimelig Repræsentation af de forskellige Hovedtyper. Skønt der ude i Landets Kirker findes hundreder af sentgotiske Krucifixer, er det derfor en stor Mangel, som i nogen Grad er afhjulpet derved, at Grev Chr. Moltke til Lystrup har skænket Museet en Del

¹⁾ Om »Alterstolper« jvfr. Chr. Axel Jensens Afhandling i Aarb. f. nord. Oldkynd. 1911 S. 206.

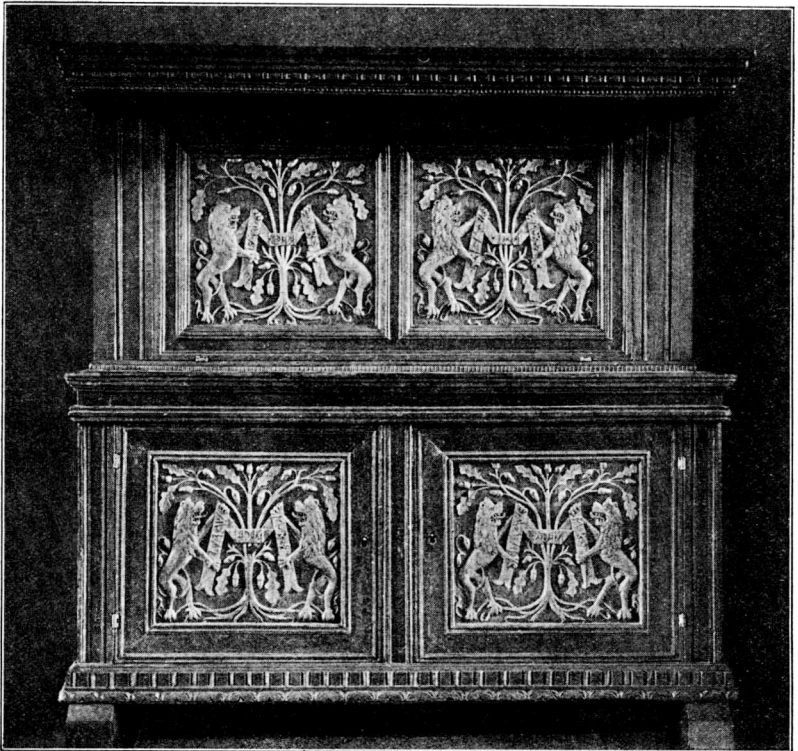
Rester af et karakterfuldt sentkatolsk Krucifix fra Tiden c. 1520. Henved hundrede Aar ældre er en fra Haarslev Kirke afgivet Krucifixfigur, usædvanlig derved, at den (ligesom romanske Krucifixer) bærer Kongekrone og ikke Tornekrone.

Hvad der er sagt om disse katolske Krucifixer, gælder i endnu højere Grad om Reformationstidens Kirkeinventar; det er kun meget mangelfuldt repræsenteret i Museet, og det vil for de kommende Aar blive en uafviselig, men vanskelig Opgave at faa de vigtigste Hovedtyper repræsenterede. Lettest vil det lykkes med Stolestaderne, hvoraf alt for mange i tidligere Tider er kasserede eller fjærnedede fra Kirkerne, og hvoraf der i Museet allerede findes en ret god Række af de ældre Typer fra Tiden før Aar 1600, medens derimod Christian 4's Tid er forsomt. Der er da ogsaa iaar erhvervet flere Brudstykker af Stolestader, saaledes som Gave fra Lensgreve Holstein-Holsteinborg en udskaaret Gavnl fra c. 1575, og som Gave fra Lærer Larsen, Vemmelev, Rester af et Panel, der for mange Aar er fjærnet fra Vemmelev Kirke og ifølge dennes Regnskaber er gjort 1641 af Hans Snedker i Slagelse. Endvidere er modtaget enkelte Stadegavle fra Dalby paa Fyen og fra Smerup paa Stevns, af hvilke især de sidstnævnte er karakteristiske Arbejder fra Christian 4's Tid. Langt vanskeligere vil det være at tilvejebringe Exempler paa Altertavler og Prædikestole, selv om Fordringerne nedstemmes saa meget som muligt, og selv om der alt i alt kun ønskes ganske faa Prøver; Nationalmuseet hverken kan eller vil erhverve nogen af de hundreder og atter hundreder af Tavler og Prædikestole, som endnu er i Brug og pryder Landets Kirker. Under disse Omstændigheder er det meget vigtigt, at Museet som Depositum fra Voer Kirke ved Randers (og særlig med velvillig Samtykke fra Kirketiendejeren) har kunnet modtage et i Kirken kasseret Exemplar af de tidliglutheranske Fløjaltertavler. Vel kan Tavlen ikke udstilles i aaben Tilstand, da de indre Malerier er fornyede og tarvelige, men i lukket Tilstand viser Fløjenes Ydersider smukt malede Adelsvaaben fra 1573, henvisende til Bjørn Andersen til Stenalt og hans Hustru, samt latinske Indskrifter. Det er karakteristisk

for Museets Fattigdom paa dette Omraade, at disse maledede Felter, sammen med et Par tidligere modtagne Altertavlefyldinger fra Høm Kirke ved Ringsted, er næsten ene om at repræsentere de smukke gyldne Bogstaver, hvormed Renæssancetidens Malere »stafferede« Kirkeinventaret. — Foruden flere mindre Fragmenter er desuden fra Helgenæs Kirke modtaget et Gravtræ fra Tiden ved 1800 og fra Karise et Par Smedejærns-Gravmonumenter fra 19. Aarh., der trods deres ringe Ælde dog har særlig Interesse for Museet som sene, nu uddøende Efterkommere af ældgamle Former. Paa en københavnsk Auktion købtes endelig to messingdrevne Vaabenskjolde, der efter den i Museet foretagne heraldiske Bestemmelse maa have siddet paa Wenzel Rothkirchs Ligkiste; Christian 4's Redningsmand i Slaget ved Lutter am Barenberg døde 1655 og laa begravet i Tjæreborg Kirke ved Esbjerg, hvor hans pragtfulde Epitafium endnu er bevaret, medens Gravkælderer er ødelagt.

Sammenlignet med de usædvanligt talrige Forøgelse af de kirkelige Afdelinger har Samlingen af *verdslige Genstande fra Renæssanceliden* kun haft mindre Vækst, bortset fra de allerede nævnte Jordfund. Foruden Smaating som et lille Saksetui af Sølv fra Tiden ved 1660, et haanddrevet Messingfad med Fremstilling af Evas Skabelse, et Maleri med bibelsk Sujet (Høvedsmanden i Capernaum) og dansk Indskrift er der kun Grund til at fremhæve et Lagen fra 1667 med rig og smuk Hvidsøm, som er deponeret af »Boigmestergaarden« i Aarhus, der selv ejer et ganske tilsvarende Stykke, samt et enkelt stort Skab, der maa have tilhørt Henrik Friis til Ørbæklunde og hans Hustru Margrete Bildt, begge døde 1571. Takket være ældre Notitser kan dette Skabs Historie ret nøje følges; som Arvestykke synes det ved Giftermaal at være vandret fra Friisernes over i Krukovslægtens Eje og en Tid at have staaet paa Aarslevgaard, hvorefter det senere havnede paa Hønnerup Hovgaard og endelig i københavnsk Privateje. Og skønt det paa Christian 4's Tid er bleven en Del omdannet, har det dog stor Betydning ved sine mærkelige Fyldingsmotiver, to staaende Løver, der foran et ungt Egetræ, maaske en Hentydning til Egern-Frisernes

Hjelmtegn, holder et stort M, hvori der læses de ni gaadefulde Bogstaver: L · M · W — I · D · N — M · B · I; de hører til de bedste Exempler paa de karakteristiske Rebus-Ornamen-



Skab fra Orbæklunde.

ter, som Frederik 2's Adelsmænd har yndet, og som synes at have været en særlig dansk Mode¹⁾.

Af Genstande yngre end 1660 er undtagelsesvis modtaget nogle Gaver, en Flødeske skænket af Opsynsbetjent Jønsson, en Silkekjole testamenteret af Enkefru Olga M. E. Harfeld og en Gadedør fra St. Pedersstræde Nr. 7, afgivet af Universitetet.

¹⁾ Sml. Chr. Axel. Jensen: Snedkere og Billedsnidere S. 54.

Disse Stykker vil senere overgaa til Dansk Folkemuseum, naar dette engang faar de rummeligere og bedre sikrede Forhold, som det i endnu højere Grad end selve det ilde stedte Nationalmuseum tiltrænger.

Billed- og Bogsamlingen er vokset jævnt og normalt. Den historisk-topografiske Billedsamling forøgedes med 1420 Blade, hvoraf Flertallet er Fotografier. Billed- og Boggaver er modtagne fra: Lehnsgreve C. J. F. Ahlefeldt-Laurvig, Tranekær; Arkitekterne K. Barfod, Axel Berg, Carl Berner (Kristiania), Prof. Bidstrup (Rønne), Chr. Borch; Doct. Fr. Deneken, Crefeld; Filialbestyrer P. Eliassen, Kolding; Tandlæge Friis, Kolding; Stud. V. Hermansen; Museumsinspektør Holck, Frederiksborg; Arkitekt J. Ingversen; Læge J. V. S. Johnsson; Lærer Jørgensen, Smørum; Arkitekt, Prof. H. Kampmann; Postexpedient C. Klitgaard; Arkitekt Aage Mathiesen; Museumsdirektør S. Müller; Frk. E. Mygdal; Museumsdirektør Bernh. Olsen; Skoleinspektør E. Petersen, Nyborg; Fuldmægtig Skakke; Cand. K. Stephensen; Sagfører Thiellesen, Fredericia; Doct. G. Upmark, Stockholm; Arkitekt Gotfr. Tvede; Stud. K. C. Uldall. Endvidere fra Kunstmuseet, Rosenborgmuseet, Frederiksborgmuseet, Rigsarkivet, Foreningen af 3. Decb. 1892, Akademisk Arkitektforening, Schönbergs Forlag, Logen Danmark, U. O. B. B. Nr. 712, Vemmetofte Kloster, Norsk Folkemuseum, Norsk historisk Kildeskriftfond, Nordiska Museet, Thaulowmuseet i Kiel, Østr. Museum für Kunst und Industri. — En Række udenlandske Publikationer er som sædvanligt skænkede Bogsamlingen af det kgl. nord. Oldskriftselskab.

Museets Samling af fotografiske Plader tæller nu godt 12 500 Numre og har i Aarets Løb haft en Tilvækst paa mer end 2500 Stykker.

Verdenskrigen, der har grebet ind i saa mange Forhold, har paa forskellig Maade været følt i Museets Virksomhed, baade i den indre og i den ydre. I Efteraarsmaanederne 1914 maatte flere planlagte Rejser opgives, og Indkaldelser har van-

skeliggjort baade de regelmæssige Undersøgelser og Restaureringarbejderne. Paa Forberedelserne til Værket om »Danmarks historiske Mindesmærker«, hvortil Planen blev fremsat for to Aar siden, er der især arbejdet i Præstø Amt; skønt der endnn ikke raades over nogen ny Bevilling til dette Foretagende, er der dog gennemgaaet ialt 31 Kirker, hvis Planer er maalt¹⁾, og desuden er der i Efteraaret undersøgt 12 Kirker i Sokkelunds og Smørum Herreder. Men fremdeles er det systematiske Undersøgelsesarbejde betydeligt udvidet, i det ogsaa *Herregaardene* er optaget til Undersøgelse. Takket være et Samarbejde med Nationalhistorisk Museum paa Frederiksborg, paa hvis Vegne Magister O. Andrup har deltaget i Arbejdet, har man paa særlige Rejser kunnet besøge en Række sydsjællandske Herregaarde, Fedgaard, Gaunø, Gunderslevholm, Holmegaard, Holsteinborg, Jomfruens Egede, Lystrup, Ravnstrup, Rosendal, Turebyholm og Vemmetofte, hvor gamle Bygninger og gammelt Inventar er blevet undersøgt og beskrevet. Stort og rigt har det videnskabelige Udbytte været, og kunde det paa Forhaand befrygtes, at disse Undersøgelser af Fortidsminder i Privateje vilde støde paa Vanskeligheder, har Museet saa meget mere Grund til at fremhæve, at dets Udsendinge overalt er bleven modtaget med den største Velvilje og Gæstfrihed, og det kan ikke undlade her at bringe alle vedkommende sin bedste Tak for deres imødekommende Forstaaelse af Museernes store nye Opgave, at gøre Herregaardenes Fortidsskatte tilgængelige for videnskabelig Forskning.

Som et nyt Led i den systematiske Gennemgang af Landets Fortidsminder er ogsaa indgaaet de *Købstadsfotograferinger*, hvis Forberedelse omtaltes i forrige Aarsberetning. Efter at først af alle Byer Fredericia og derefter Horsens, Nyborg, Holbæk, Korsør, Køge og Nestved har tilsagt deres økonomiske

¹⁾ 12 Kirker i Fakse Herred af Arkitekt Knud Barfod og Chr. Axel Jensen. 13 Kirker i Bjeverskov Herred af Arkitekt Mogens Clemmensen og Poul Nørlund. 6 Kirker i Tybjerg H. af Arkitekt C. M. Smidt og Hugo Mathiessen.

²⁾ I Opmaalingsarbejder paa disse Herregaarde har foruden Museets Embedsmænd deltaget Arkitekterne Mogens Clemmensen og K. Barfod.

Bistand, er de fleste af disse Byer helt eller delvis gennemfotograferede. Gennemsnitlig er der taget 100 Fotografier i hver By, i alt godt 500, baade af karakteristiske Gader og Stræder, gamle Huse og Bygningsdetaljer. Pladerne og et Sæt Kopier opbevares paa Nationalmuseet; et andet fremsendes til vedkommende Kommune.

Medens disse systematiske Arbejder saaledes vedblivende vokser i Omfang og Betydning, er de mere tilfældige Undersøgelser, som tidligere lagde Beslag paa næsten hele Museets Arbejdskraft, kun gennemførte, hvor de var uafviseligt nødvendige. Om ikke af andre, saa af økonomiske Aarsager, maa Museet give Afkald paa at grave, naar ikke stedlige Forhold gør det nødvendigt. Men hvor Museets Deltagelse var paa krævet, har det dog stedse givet Møde.

Runesten. Paa Herregaarden Stenalt er undersøgt et genfundet Brudstykke af Stenaltstenen, der var forsvundet allerede paa den Tid, da Ole Worm udgav sit Runeværk, og hvoraf først nu et Fragment er kommet for Dagens Lys ved Omlægning af Gaardspladsen paa Christianslund under Stenalt. De læselige Ord er følgende: »[auft bru] ur sun sin [raisthi s]thin thansi | [asur st]juks sun«¹⁾. Stenen er nu genopstillet foran Stenalts Hovedbygning.

Kirker, Kirketomter og Klostre. — De største og mest omfattende Undersøgelser er foranledigede ved Ombygninger eller Udvidelser af gamle Kirkebygninger, som paa Grund af opblomstrende Stationsbyers Vækst er blevne for smaa til deres Menigheder. For en Menneskealder siden vilde man med Gælde have grebet saadanne Lejligheder til at lade de gamle Kirkehuse vige for helt nye Bygninger, regelmæssige og kedelige. Men nu har heldigvis Sansen for Fortidsminderne vokset sig saa stærk, at baade Arkitekter og Menigheder overalt, hvor Kirkerne da ikke skal flyttes, vælger at bevare saa meget som muligt af det gamle og at bygge videre paa den historisk givne Grundstamme. Især i *Haslev*, hvor den nye Bygning (af Arki-

¹⁾ Sml. F. Orluf i Berling. Tid. ²⁰/₁₂ 1914.

tekt Lønborg-Jensen) lægges som en Korskirke paa tværs af den gamle, har man ved Undersøgelserne kunnet gøre meget interessante arkitekturhistoriske Iagttagelser; det lod sig fastslaa, at selve Kirken, bortset fra den seneste Middelalders Tilbygninger (Taarn, Vaabenhuse og Sakristi) er bygget i ikke mindre end tre Perioder. En lille, romansk Brudstenskirke er ombygget med Mursten allerede i sentromansk Tid (c. 1250) og senere udvidet mod Syd og overhvelvet i gotisk Tid (c. 1350), og ved Gravninger inde i Kirkerummet fandtes ikke blot en middelalderlig muret Kiste og de ovenfor omtalte Fliser, men ogsaa Fundamenterne af den ældste Bygning med dens forlængst nedrevne Apsis. I *Skjern*, hvor Udvidelsen (Arkitekt S. Lembcke) føjes til Kirkens Nordside, var Forholdene mindre sammensatte, men i den typisk vestjydske Kvaderstensbygning dog god Lejlighed til at undersøge Forhold, som ellers er lidet oplyste og som giver os et intimere Indblik i det romanske Kirkeinteriør; Væggene har oprindeligt været pudsede med glittet Ler næsten uden Kalk og Gulvet brolagt med Kampesten omtr. $\frac{1}{2}$ Meter under Indgangsdørens Granittærskel¹). Lignende Forhold kunde undersøges i *Kolind*, hvor Koret maatte nedrives (Arkitekt M. B. Fritz), og hvor der bl. a. fandtes et romansk Vindue med oprindeligt Træramme.

Mindre Undersøgelser i bestaaende Kirkebygninger er foretagne i *Sjørring*, *Ørum*, *Asmild*, *Hvilsted*, *Tiset* i Jylland samt i *Østoft* paa Lolland, hvor Apsismurværket istandsattes af Arkitekt M. Clemmensen. Endvidere er besigtiget Rosenkranskapellet i *Taulov* fra 1581 og dets Gravkælder, Gravkapellet ved *Ørslevkloster*, Kirkeladen i *Ørslev* (Sydsjælland) og den til Ligkapel indrettede Fløj af *Holbæk* Sortebrødrekloster, hvor Undersøgelser i Anledning af en paatænkt Ombygning supplerede og stadfæstede Museets tidligere Iagttagelser²). I *Voldum* ved Ran-

¹) I Korets Sydside har været et lavtsiddende, forlængst tilmuret Vindue. Om et lignende Vindue i en Morsingkirke, Dragstrup, har Provst Vilh. Hansen givet den værdifulde Oplysning, at Traditionen der paa Stedet endnu nævner det som de spedalskes Vindue.

²) Sml. Fra Holbæk Amt, 1913, S. 5.

ders er det gamle Hospital, der trods sin næsten sentgotiske Arkitektur dog maa stamme fra Beg. af 1600'erne, istandsat og indrettet til Ligkapel (Arkitekt: Mogens Clemmensen), et Arbejde, hvortil der af Staten bevilgedes 2000 Kr.

Udgravninger er iværksatte paa Tomten af *Ømkloster*, hvor



Hospitalet i Voldum.

der nu fandtes tre Middelaldersgrave (en indenfor de tidligere fremgravne Taarnfundamenter og to udenfor Taarnets Sydvesthjørne), og hvor Gravningerne vil blive fortsatte, samt i *Voldtofte* paa Fyen, hvor der afdækkedes Grundsten af en lille firkantet Bygning med Spor af en østre Udbygning, efter Materialet, Fraadsten og Munkesten, sikkert middelalderlig og maaske Rest

af et ellers ukendt Kapel¹⁾. Desuden har Museet haft Lejlighed til at tilse Smaagravninger i *Præstø* (Kampestensfundamenter Nord for Kirken) og i *Kallundborg* (middelalderlig Massebegravelse i Portkælderens under Kallundborg Ladegaard paa Graabrødreklosterets Grund²⁾). Langt mere omfattende er dog de Gravninger, som Museet kunde følge paa Tomten af *Københavns Nicolaikirke*, før den nye Bygning begyndte at rejse sig. Ikke blot fandtes her en Mængde Fragmenter af Ligsten og andet Kirkeudstyr samt en enkelt middelalderlig Grav, der desværre maatte optages under højst uheldige Forhold, men desuden alle Grundmurene af den for et Aarhundrede siden nedbrudte Kirkebygning. Hvad der tidligere var formodet, blev nu til Vished³⁾. Hele det store Kor af den 1795 brændte Kirke stammer fra Christian 4's Tid, den middelalderlige Bygning har været betydeligt kortere, og hvad man ikke tidligere kunde vide, den har haft polygonal Korafslutning. Af Skibets Udbygninger viste den søndre sig helt igennem at have været en Renæssancebygning, medens den nordre var et sentkatolsk Kapel, samtidigt med selve den treskibede, c. 1500 byggede Kirke, hvis Piller stod velbevarede for den nedre Dels Vedkommende; man kunde se, at der var nogen, om end ikke megen Aldersforskul mellem Østpartiets grovere og Vestpartiets finere profilerede, med Brudstenssokler udstyrede Arkadepiller. Endelig fandtes ogsaa en ganske lille Rest af en ældre Kirkebygning, der ligeledes har været af Munkesten, men formodentlig hidrører fra 13—14. Aarh., og til hvilken den for nogle Aar siden fundne Fontefod af Gullandskalk kan have hørt. En Opdagelse, som ikke skyldes Videnskaben, men Fantasien, er derimod den saakaldte »Hans Tausens Prædikestol«; ganske vist fandtes der ved en af Kirkens søndre Arkadepiller et Fundament for en Prædikestol, men det var afgjort yngre end Bygningen og lod sig kun med Omtrentlighed tidsfæste til Christian 4's Tid. At

¹⁾ En »Kapeltoft« ligger noget nordligere end Ruinen.

²⁾ Arkitekt Tidemand-Dahl har givet Meddelelse om Skeletfund i St. Mortens Kirke i *Nestved*.

³⁾ Sml. Berling. Tid. 18/s 1914 (samt Fra Arkiv og Museum IV, S. 585).

det skulde have baaret den Prædikestol, hvorfra Reformatoren har talt, er der intetsomhelst Bevis for, og naar Folket og Pressen atter og atter knyttede det berømte Navn til de sparsomme Fundamentrester, er det et ganske lærerigt Eksempel paa, at ogsaa vor oplyste Tid kan være sagndannende!

Herregaarde, Borgruiner og Voldsteder. — Den betydeligste Herregaardsundersøgelse udenfor den systematiske Gennemgang af Sydsjællands Herresæder er foretaget paa *Barritskov* ved Vejle Fjord, hvis gamle Hovedbygning efter i Aartier at have staaet ubeboet, desværre var saa forfalden, at den ikke mere lod sig bevare. Dette er saa meget mere at beklage, som den ene af dens tre Fløje, Sydfløjen, ved Museets Undersøgelse viste sig at være en ejendommelig Bygning i sentmiddelalderlig Stil, hvis Hovedtræk trods mange Ombygninger lod sig fastslaa. Selve Hovedfløjen, opført 1598 af Sten Brahe til Knudstrup, indeholdt foruden en Sal med Paneler og Døre fra 1728 et malet Renaissance-loft fra Opførelsestiden, Træværk, der er overflyttet til den nye Bygning tilligemed Bygningsindskriften og hele den tredje, nordre Fløjs svære Bindingsværk med lange, til begge Bygningens Sider to Stokværk høje Egestolper, som ligeledes er taget i Brug ved Nybygningen, og som er noget ældre end Sten Brahes grundmurede Fløj. Omfattende Undersøgelser er, med økonomisk Bistand af Skoleinspektør Ernst Petersen i Nyborg, endvidere foretaget paa *Nyborg Slot*, der nu fra Militæretaten er overgaaet til Fængselsvæsenet. Med en paatænkt Istandsættelse for Øje blev Bygningen gennemgaaet, og det lykkedes mod Forventning at fastslaa, at betydelige Dele af Murværket naar tilbage til det 13. Aarh., og at Kristian 3., som har foretaget saa betydelige Arbejder paa den endnu staaende Fløj af Slottet, har ladet meget af de gamle Mure blive staaende. Ved forskellige Udhugninger og ved en nøje Gennemgang af Bygningens Mursten, Skiftegang og Fugning har man konstateret, at dens Midtparti i en Længde af 26 Meter er et Hus, som har staaet paa Danehoffernes Tid, og hvortil der har sluttet sig lavere Ringmure med Hjørnetaarne, at dette Hus senere i

Middelalderen er bleven dels forhøjet, dels forlænget mod Syd, fra hvilken Byggeperiode det ejendommelige, nederlandsk konstruerede Bjelkeloft med dets udskaarne Konsoller hidrører, og at endelig Kristian 3 har bygget Fløjens Nordende og omformet hele Længen, saa at der nu af de oprindelige Vinduer kun var en enkelt, tilmuret Levning tilbage, men fuldt tilstrækkelig til at yde en uomtvistelig Tidsbestemmelse for Slottets ældste Murværk.

Endvidere er der fotograferet en Række Detaljer i *Koldinghus* middelalderlige Vestfløj, førend denne Del af Ruinen indrettes til Museumsbrug og overdækkes. Endelig er der arbejdet paa *Søborg*, hvor hele det søndre Portparti blev fremgravet og opmaalt, og paa *Hammershus*, hvor der særlig er foretaget Udbedringer paa den store Magasinsbygning, i hvis yngre, sydlige Del der er fundet tydelige Spor af Ildebranden 1522, det Aar, da Lybækkerne indtog og ødelagde Slottet. Paa *Boringholm* er Gravningerne fortsatte, saaledes at de snart kan ventes sluttede, og endelig har Grev Fr. Krag-Juel-Vind-Frijs til Juellinge fortsat de meget betydelige Udgravninger paa *Ravnborg*, som dog endnu langt fra er førte til Ende. Af mindre Voldstedsundersøgelser har der kun været Lejlighed til at foretage yderst faa: en lille Udgravning paa Borgpladsen i *Krønge By* paa Lolland gav intet Resultat.

Købstadbygninger. — Heldigvis har der heller ikke været mange Anledninger til at beskæftige sig med enkelte borgerlige Bygninger; thi at Nationalmuseet tilkaldes til Undersøgelse af et gammelt Borgerhus, betyder jo i altfor mange Tilfælde, at det er dødsdømt og skal vige Pladsen for en moderne Efterfølger. Et meget beklageligt Tab har vor Bestand af gamle Bindingsværkshuse dog lidt; den maleriske »Slagtergaard« paa *Køge Torv* er forsvundet fra sin Plads. De klippede Lindetræer, som voksede foran den lille Bygning, og dens store Udhæng med de lange, krumme Knægte gav Torvet en gammeldags Hygge, som nu savnes haardt. Og tilmed var Bygningen usædvanlig gammel. Allerede tidligere har Nationalmuseet været opmærksom paa, at den maatte regnes mellem vort Lands aller-

ældste Bindingsværkshuse og sættes til omtrent samme Alder som det for en Del Aar siden restaurerede Hus fra 1527 i Køge Kirkestræde, og den nøjagtige Undersøgelse før Nedbrydningen fastslog dette Resultat; selv om der hverken fandtes Aarstal eller Navne, viste Tømmerets Enkeltheder nøje Overensstemmelser dels med det nævnte Hus og dels med sentmiddelalderlige Tagværker i sjællandske Kirker. Det er beklageligt, at Køge, som dog ellers i de senere Aaringer har værnet saa godt om sine gamle Bygninger, ikke kunde bevare Bygningen paa dens Plads. Men Huset er dog ikke dermed forsvundet; skønt det var meget medtaget og har lidt noget ved Nedrivningen, lod det sig dog genopbygge, og Etatsraad Alfred Sørensen, der saa ofte tidligere har vist sin Interesse for Køge Bys Fortidsarkitektur, har da ladet det genrejse (ved Arkitekt Langballe) paa en Grund umiddelbart bag Køge Museum, hvori det forhaabentlig senere vil komme til at indgaa som et fast Led.

Ulige glædeligere var Anledningen til Undersøgelsen af et andet Bindingsværkshus i *Viborg* Mogensgade, som er bleven istandsat med Bidrag af Viborg Stiftsmuseum. Den lille Enetages Bygning, som ved sin Beliggenhed spiller en stor Rolle for Gadens Virkning, har ogsaa i sig selv Interesse, fordi dens Stolper er prydede med udskaaret Bladværk, en Udsmykning, som ellers er meget sjælden her i Landet, og som tilhører Tiden omkring 1575. Opmaalt er endvidere den store Bindingsværksgaard ved *Nyborg* Slots-gade, som med Urette bærer Drost Peder Hoseøls Navn, men som i Virkeligheden er bygget af Borgmester Mads Lerche 1601. Med privat Bistand paa-tænkes den istandsat og fredlyst, men Forhandlingerne herom er endnu ikke gaaede i Orden.

Af Købstadsruiner er undersøgt nogle sentmiddelalderlige Kældermure af *Aarhus Bispegaard*, der fremkom ved Planeringen af Pladsen nord for Domkirken.

Fredlysninger. — Købt til Fredlysning er, efter at Randers historiske Museum havde rejst Sagen, *Kapelruinen ved Randrup* (i Gassum Sogn, Nørhald Herred, Randers Amt). Fredlysningen

gælder ikke alene selve den 15 M. lange og indtil $7\frac{1}{3}$ Meter brede Bygningstomt med Skib, lige afsluttet Kor og en firkantet Udbygning mod Øst, hvis Plan markeres af et bevaret Kampestensskifte, men desuden den omgivende Kirkegaard med dens Jorddiger, af hvilke det nordlige har en Længde af 48, det vestlige 36 og det sydlige 42 Meter.

Fredlyst er endvidere, af *Baroniet Løvenborg*, en paa Hovedgaarden opbevaret *Altertavle* fra 1595, tidligere i Nørre Jernløse Kirke. Ved Deklarationen har Baroniet tilsagt at værne om Altertavlen, at opstille den paa en sømmelig Plads samt ikke at restaurere den uden Nationalmuseets Godkendelse, ikke at bortflytte den fra Løvenborg og ikke at afhænde den, uden at den er tilbudt først Nørre-Jernløse Kirke og derefter Nationalmuseet for den Sum, som dens Restaurering har kostet.

Denne sidste Fredlysning er af ejendommelig Art og har kun et enkelt Præcedens, men den vil forhaabentlig i Fremtiden faa Betydning som Exempel paa, hvorledes de ofte vanskelige Spørgsmaal om det i gammel Tid og i god Tro fra Kirkerne fjærnede og til Herregaardene overflyttede Kirkeinventar lader sig ordne med rimelig Hensynstagen til alle interesserede Parter og med Fastholdelse af det meget vigtige Hovedpunkt, at slige Stykker ikke vandrer over i Antikvitetshandelen.

Endelig kan i denne Sammenhæng nævnes, at der efter ministeriel Bestemmelse for Fremtiden vil blive givet Nationalmuseet Lejlighed til ved Kassation af Inventar fra de kgl. Slotte og Statens andre Bygninger i Hovedstaden at udpege, hvad der maatte være af Interesse for Museets Samlinger.

Kalkmalerier. — For den særlige Bevilling til Kalkmaleriers og Kirkeinventars Istandsættelse, som Nationalmuseet administrerer, er der i Finansaaret 1914—15 foretaget følgende Kalkmalerirestaureringer:

Vilslev (Gjording H. Ribe A.). Malerier paa Triumfvæggen og Korbuen, fra Tiden ved Aar 1200, efter Pudslagene at dømme malede samtidigt med eller kun ganske kort Tid efter Kirkebygningens Opførelse. Bedst bevaret er det karakteristiske

Billede paa Korbuens Sydparti, forestillende Abel, som ofrer Lammet, at opfatte som et Symbol paa det kristelige Messe-



Abels Offer. Kalkmaleri i Vilslev ved Ribe.

offer og dermed ogsaa paa Kristus. Over Korbuens Sydparti er malet Nadveren (desværre beskadiget ved Opførelsen af en ny Kakelovn), Himmelfarten og Indtoget i Jerusalem. Baade Kompositionen og Farverne er sentromanske: af Farver er brugt

sort, graat, grønt, brændt Okker, Zinnober og dekomponeret Mønje.

Ferring (Vandfuld H., Ringkøbing A.). Malerier paa Skibets Nordvæg, fra Tiden ved Aar 1200, i typisk sentromanske Former og Farver; bl. a. er anvendt blaåt paa graasort Undermaling. Op fra Skibets lille Nordvindue vokser et Træ mellem to Løver, og foruden Ornamenten ses paa Vægfladen flere Figurscener, f. Ex. Jesu Fristelse af Djævelen. Alt syntes ved Afdækningen meget udvidsket og utydeligt, men gennem en omhyggelig Afvadskning er der naaet gode Resultater.

Dalbnyeder (Gjerlev H. Randers A.). Sentgotiske Billeder og Dekorationer, under Korbuen store Bølgeranker, i det ottedelte Korhvalv de fire store Kirkefædre, Ambrosius, Gregorius, Hieronymus og Augustinus, samt fire af Apostlene, Paulus, Andreas, Bartholomæus og Petrus. Billederne er i flere Henseender godt bevarede; bl. a. staar Læberne med deres kraftige Mønjarve.

Gudum (Skodborg H. Ringkøbing A.). Sentgotisk Indskrift paa Korets Nordvæg, af hvis store Minuskler (sorte med gulrøde Skilletegn) følgende med Sikkerhed kunde tydes: ...o : dñi : m : cdxc° : scdo : cop. et.. ||n : i[tud : in : vigil : .i : thome || : : ipē : rev. .ndu ... : epus (?) : ... : ha..v. ||sø — — — ne : elene : h. uf || dotter . ri. : y — — — guto..c...

Med Opløsning af Forkortelserne og støttet til smaa Enkeltheder, som vanskelig lader sig gengive, vindes følgende Oversættelse: »I det Herrens Aar 1492 fuldendtes || — — dette Dagen før Sct. Thomas Dag || — — selv hæderværdig — Biskop? — Hartvig || — Elene Hiuffuelsdotter Priorisse y gutom (closter?)«. 1492 vides Biskop Hartvig Juel af Ribe at have været i Klosteret, Elene Hjulsdatter er kendt som dets Priorinde, og da Klosteret 1484 søgte og fik Tilladelse til at flytte sine Bygninger til Stedets gamle Sognekirke, som øjensynlig er ombygget i den seneste Middelalder, fristes man unægtelig til at tro, at Indskriften skal erindre om en Bygnings- eller Alterindvielse, hvor Bispen skulde være til Stede. Selvom der er

tvivlsomme Punkter i den mangelfulde Indskrift, selv om man ikke kan læse det latinske Intetkønsord, der betegner det fuldendte Værks Art, og ikke med fuld Sikkerhed kan bestemme Bispetitlernes Enkeltheder og Kasus, er det dog sikkert, at vi her har genfundet en af de mellem vore Kalkmalerier saa sjældne bygningshistoriske Indskrifter¹⁾.

Med Undtagelse af sidstnævnte Arbejde er Istandsættelserne udførte af Figurmaler Eigil Rothe.

Undersøgelser er foretagne i Kildebrønde, Broby, Næstved, S. Mortens Kirke og Vrangstrup paa Sjælland, Horreby paa Falster, Ringe paa Fyen, Gunderup og Hoed i Jylland. Mellem disse Undersøgelser er der særlig Grund til at fremhæve, at der i Ringe Kirke fremkom ret anselige Dekorationer, som dog atter overhvidtedes af de stedlige Myndigheder, inden Spørgsmaalet om deres Restaurering var endelig afgjort. Malerierne var ikke just Kunstværker; de var ligesom i den nærliggende Gudme Kirke spredt uden Komposition og System, men det er meget beklageligt, at man ved den hastige Overhvidtning har odelagt følgende Indskrift:

Med sex x semel 2 bis ix morit? rex

Christiern? dacie gaudeat in requie

Urbani festo loculo tumulat? honesto

Roski . . is subito pax sibi laus quoq; deo

Aarstallet $1400 + 6 \times 10 + 1 \times 2 + 2 \times 9$ er Kong Kristiern 1's Dødsaar 1481, og Indskriften oplyser tillige om den ellers ukendte Dato for Kongens Begravelse, S. Urbans Dag 25. Maj, kun tre Dage efter hans Død.

Kirkeinventar. — I de foregaaende Aaringer har det klarere og klarere vist sig, at Museets Arbejdskræfter endnu ikke er tilstrækkelige til at føre et effektivt Tilsyn med alle de mange Restaureringer, hvor dets Bistand kunde være ønskelig. I adskillige Tilfælde har de yngre eller noget fjærnere Medarbejdere ikke ret forstaaet Undersøgelsens vanskelige Kunst,

¹⁾ Oversigt over Klosterets Historie i Hardsyssels Aarb. 1913. Paa Stedet er kun Indskriftens sikre Dele gengivet med fuld Farve og enkelte Supplementer med Konturlinjer.

selv om de meget vel formaar at gennemføre det tekniske Arbejde, Grunderingen og Opmalingen, naar først de oprindelige Farver er genfundne under de mange yngre Farvelag og nøjagtigt bestemte. Derfor har Museets faste Restaurator, Maler Niels Termansen, i det sidste Aar væsentlig ledet det første, grundlæggende Afsnit af de enkelte Restaureringer, medens andre Malere derefter, under hans fortsatte Tilsyn, har udført det mere manuelle Arbejde. Denne Arbejdsdeling har ubetinget vist sig formaalstjenlig, idet Termansens store Erfaring og Grundighed kommer til Nytte i flere Tilfælde, end det ellers vilde være muligt, og idet flere lærer hans og Museets Arbejdsmetoder at kende til Bunds. Især har Maler Kr. Due arbejdet med megen Dygtighed.

Paa denne Maade er udført store og omfattende Istand-sættelser af tre sjællandske Prædikestole. Prædikestolen i *Grøn-holt* ved Hillerød, et usædvanligt fint Snitværksarbejde, hvis Felter er prydede med smukke Relieffer af de fire Evangelister, maatte efter Snitværkets strænge, rene Stilformer antages at være et af Landets ældste Højrenæssance-Værker, formodentlig udført af Frederik 2's Snedkere paa Frederiksborg, og ved Undersøgelsen lykkedes det ogsaa at genfremdrage det overmalede Aarstal 1574 sammen med Indskrifter og malede Ornamenter, »Mauresker« af orientalsk Herkomst, som paa Renæssanceliden var en yndet Fladedekoration, der gjerne brugtes af Malerne. Her tegner de sig med hvidt Metal paa blaa Bund, forgængelige Stoffer, som gjorde Undersøgelsen særdeles vanskelig, tilmed da de var overstrøgne med Zinkhvidt, og det kan siges, at hvis Restaureringen, som først paatænkt, var foretaget uden Museets Bistand, vilde baade Ornamentikken, det interessante Aarstal og en Række andre Enkeltheder sikkert være forsvundne. Prædikestolen i *Solrød* Kirke ved Køge er udført i noget lignende Højrenæssancestil, omend 10—20 Aar yngre; i Felterne er udskåret store Evangelisttegn, som erindrere om gotiske Krucifixprydelser, og som Maleren har udstyret med rig Forgyldning. Prædikestolen i *Tune* Kirke, et Arbejde fra Roskildeværkstedet c. 1620, viste sig at have en ret paa-faldende Staffering.

Paa lignende Maade er restaureret Altertavlen i *Voer Kirke* i Vendsyssel, en lutheransk Fløjaltertavle med Indskrifter og Adelsvaaben fra 1622, hvis 1777 ommalede Midtbillede allerede tidligere var konserveret, men hvis Ramme nu har faaet en gennemgribende Istandsættelse. Fremdeles den rige og anselige Altertavle i *S. Bjært* ved Kolding fra Tiden om 1610—20, et omfattende Arbejde, der dog maatte forlades ufuldendt paa Grund af Indkaldelserne til Sikringsstyrken i Efteraaret 1914, som i det hele har vanskeliggjort Museets Virksomhed paa dette Omraade. Endelig Herskabsstolene i *Hee* fra 1655, der vel er blevne overmalede ved Kirkens Istandsættelse i 1880'erne, men som nu atter maatte repareres, og hvor det lykkedes at fremdrage gyldne Maureskornamenter.

Af mindre Arbejder er udført en Konservering af det saakaldte »Knud den Helliges« Billede i *Bramminge* med dets pudsig versificerede Indskrifter fra 1734 og af to gotiske Sidefigurer til et Krucifix fra Spjellerup Kirke paa Stevns, Istandsættelse af en Præstetavle i *Dalbýneder* ved Randers og af et sentgotisk Krucifix i *Skaarup Kirke* ved Svendborg. Et mindre Tilskud er givet til Istandsættelse af Altertavlen og Prædikestolen i *Dalby-over Kirke* ved Randers, der begge stammer fra 1762 og »udziredes« af Trudsholms daværende Ejer Erik Rosenkrans; Konserveringen af det bløde, trøskede Træ frembød store Vanskeligheder.

Museet har endelig vejledet eller kontrolleret følgende Istandsættelser: *Tune* (Tune H.) Altertavle, vistnok af en Roskildesnedker, stafferet 1626. — *Grønholt* (Lynges Kronborg H.), Stolestader 1569, istandsat af Kr. Due. — *Hyllinge* (Ø. Flakkebjerg H.), katolsk Altertavle samt Sakristidør, begge med Malerier fra 1688, istandsat af O. Søndergaard. — *Tørring* (Vandfuld H.). Lutheransk Fløjaltertavle fra Tiden c. 1600 med yngre Malerier (1673), istandsat af Mallings. — *Nørlem* (Skodborg H.). Altertavle fra 1770, med Slægterne Stjernhjelms og Jermins Vaabner, istandsat af Mallings. — *Barrít* (Bjerge H., Vejle). Reedtzernes Gravkapel med Kister, hvori hviler Tønne Reedtz, † 1669, Valdemar Reedtz, † 1724 og Tønne Reedtz, † 1743, samt disses Hustruer. Istandsat af Guldsmed Viggo Hansen.

Paa egen Regning har Museet ladet montere paa Træplader Ligkisteplader, som ved dets Undersøgelser er fundne i *Haraldsted* Kirke ved Ringsted og i *Øster-Egedede* Kirke ved Faxe.

I Aarets Løb er revnet og omstøbt seks Kirkeklokker, at hvilke de tre var middelalderlige. Klokkerne i *Ringe* paa Fyen og i *Aastrup* ved Ribe havde dog mindre Betydning, idet de havde 1300'ernes typiske Klokkeformer, men ingen Indskrift (Uldall: Kirkeklokker S. 53). Interessantere var Klokken i *Jerlev* ved Kolding, hvis Minuskelindskrift fortalte: »Ista compana fusa est in Yherloe« og altsaa gav en tydelig Oplysning, at Klokkestøberen havde udført sit Arbejde paa selve Stedet (Uldall S. 100); Compana er selvfølgelig kun en pudsig Fejlstøbning for Campana, Klokke. Klokken i *Bælum* ved Aalborg var støbt 1565 og den i *Ødum* ved Randers 1571, og begge var i Følge deres Støbermærker udgaaede fra det velkendte nørrejydske Klokkestøberværksted, der under Ledelse af Rasmus Lausen og andre Støbere i Aarene 1546—86 leverede talrige Klokker til jydske Kirker. Endelig var den noget grove Klokke i *Reerslev* paa Sjælland støbt 1657 af »Jørgen Hansen, Klockstøber i Calingborrig«.

Bortset fra den systematiske Gennemgang af Sydsjælland er der foretaget Undersøgelser af Inventar i omtr. 40 Kirker.

Trods disse Undersøgelser og forskelligartede Smaaarbejder er det dog de store og kostbare Istandsættelser af det snedkrede og malede Kirkeinventar, der i alle Henseender lægger Beslag paa Bevillingens Midler, endog i saa høj Grad, at det ikke vilde være muligt at fortsætte disse Arbejder uden de Tilskud, som ydes fra Kirkerne, og som takket være den stedse voksende Interesse for Kirkeinventaret i det her skildrede Aar har været særdeles betydelige. Men det kan dog ikke skjules, at Forholdene paa dette Omraade vedblivende er vanskelige; mange Steder er det næsten haabløst at søge at tilvejebringe tilstrækkelige Pengemidler til Istandsættelser af virkelig værdifulde Inventargenstande, som ikke bør forfuskes ved daarlige Reparationer, og Aar for Aar stiger Antallet af de Kirker, hvorfra der er

kommet berettigede Ønsker om Bistand, Ønsker, som det først efter Aars Forløb vil blive muligt at efterkomme.

Tre tidligere Aarsberetninger, hvortil denne slutter sig, er trykte i Fra Arkiv og Museum.

EN HISTORISK KILDE.

Af P. SEVERINSEN.

FOR 2—3 Aar siden istandsatte jeg Bringstrup Præstegaard, der er et Sammensurium af Bygninger fra tre forskellige Aarhundreder. Under dette Arbejde fangedes min Interesse af en gammel Brandtaksations-Forretning, som laa i Embedsarkivet, og i hvilken man kunde se hele Bygningens Indretning paa den Tid. Dette førte til, at jeg laante Ringsted Branddirektors gamle Taksationsprotokoller for at studere en endnu ældre Forretning over Præstegaarden og ellers se, om der var noget interessant deri.

Det er der i høj Grad, og lignende Protokoller maa findes Landet over¹⁾. Jeg ved selvfølgelig ikke, om Fremgangsmaaden ved Affattelsen alle Vegne har været den samme og Oplysningerne altsaa ligeartede.

De to Protokoller, jeg fik fat i, gaar fra 1800 til 1829. Forud findes der Forretninger paa løse Ark. Her nævnes Herregaarde og Præstegaarde, men først og fremmest en Masse Bøndergaarde og Husmandssteder. Til Dels er det de gamle Bygninger, der stod før Udskiftningen, til Dels er det nye Udflyttergaarde. Som Helhed ses det, hvordan midtsjællandske Bønder boede og byggede i Frederik den Sjettes Tid. Der er jo sket en Del Forandring i de 100 Aar, en Udvikling fra Lergulve til Linoleum og fra klinede Lervægge til grundmurede

¹⁾ Købstædernes Brandtaksationsprotokoller er i enkelte Tilfælde brugte som bygningshistoriske Kilder, dels i Beskrivelser af enkelte Bygninger, dels til Oplysning om en hel Købstads ældre Arkitektur (først i det af Foreningen til gamle Bygningers Bevaring udgivne Arbejde om Helsingør). (Red.)