

Kollektivhuset Høje Søborgs kollektive islæt

Af Lene Skodborg

I 1951 stod Kollektivhuset Høje Søborg klar til indflytning på Søborg Torv i Gladsaxe Kommune. Det er ikke noget helt almindeligt byggeri, umiddelbart kunne det lige så godt være hotel som etageejendom med selvstændige lejligheder. Det er en bybyggelsestype med begrænset selvstændigt boligareal og areal udlagt til faste funktioner. Bebyggelsen kaldes også et servicehus og i 1996 fejredes 45 års jubilæum. Dette var ikke alene en årsdag for indvielsen af bebyggelsen. Det var også en markering af, at de kollektive funktioner stadig er i brug og gør Høje Søborg til en særlig boform inden for dansk arkitektur.

Ideen med kollektivhuse er dog ikke udelukkende et dansk fænomen. Den har haft interesse både i andre europæiske lande og i USA. Med forskellig udformning og sigte er kollektive bebyggelser blevet opført, men de kollektive funktioner er ofte blevet afviklet efter en kortere eller længere periode. Som begrundelse er gerne blevet givet psykologiske forklaringer, så som manglende erkendelse af behov eller besiddelse af en konservativ indstilling (1).

Det er således usædvanligt, at Høje Søborg i dag fungerer som kollektivhus. Ved en etnologisk undersøgelse foretaget i bebyggelsen i begyndelsen af 1990'erne, blev anlagt en kulturel synsvinkel på brugen (2). Den afslørede, at der havde været skiftende opfattelser af kollektivhusets idé, som bundede i beboernes livsstil. Netop gennem fornyelse af det kollektive islæt og gennem en stadig fornyelse af de faste funktioner, er Høje Søborg blevet bevaret som kollektivhus.

Kollektivhusets udviklingslinier

Kollektivhuse er alt efter den bagvedliggende idé blevet kaldt familiehote-ler og kategoribebyggelser som fx studenterkollegier og ældrekollektivhuse. Kollektivhuse opført inden for det funktionalistiske program begrænser sig til perioden fra omkring 1930 til omkring 1970. Kollektivhuset Høje Søborg hører således til i denne periode.



Kollektivhuse opførtes som etagebebyggelser. Høje Søborg ved indvielsen i 1951. I dag står bebyggelsen uændret.

Ifølge arkitekturhistorikeren Leonardo Benevolo er kollektivhusene inspireret af 1800-tallets utopiske samfund, udformet på baggrund af et socialt, politisk eller religiøst sigte som reaktion på den industrielle revolution. Samfundenes levevis afspejlede sig i den fysiske udformning, hvor en centralbygning rummede fælles køkken, spisesal, skole, lokaler til pasning af mindre børn og opholdsrum. I tilstødende bygninger var indrettet rum til beboelse. Hjemmets arbejdsfunktioner var således rationaliseret for at frigøre tid til produktion.

Til 1900-tallets kollektivhuse er ikke knyttet produktion, men et ønske om rationalisering af og aflastning fra de huslige opgaver. Med forskellig vægtning indgår spise-, portner-, vaskeri- og rengøringsordning samt børnepasning i alle former for kollektive bebyggelser.

Omkring århundredeskiftet opførtes familiehoteller i USA og Storbritannien for med små midler at opnå en vis service, uden derved at ændre beboernes levevis. Anderledes forholdt det sig i det nye Sovjetunionen, hvor opførelse af kollektivhuse i 1920'erne blev indarbejdet i de første femårsplaner. Hensigten var både at frigøre arbejdskraft og afhjælpe bolignød, men ikke mindst at afskaffe det borgerlige familiebegreb bl.a. gennem kollektiv børnepasning.

I 1930 afholdtes en stor arkitekturudstilling i Stockholm, hvor kollektivhusideen blev præsenteret med inspiration fra både USA og Sovjet. Arkitekten Hans Erling Langkilde kalder udstillingen starten på nordisk funktionalisme, og at kollektivhuset ved den lejlighed blev funktionalismens flagskib.

Sociologerne Claes Caldenby og Åsa Walldén ser interessen for kollektivhuse i sammenhæng med periodens ændringer i erhvervslivet, hvor stillinger inden for de tertiære erhverv bl.a. blev besat af middelklassens kvinder. Samtidig blev hushjælp svær at skaffe. Den politiske, særligt socialdemokratiske, indstilling var dog, at kvinderne skulle forblive i hjemmet for at undgå opsplitning af familierne.

Kulturradikale, bl.a. psykologen Alva Myrdal og arkitekten Sven Markelius, fremsatte sociale programmer, der både kvalitativt og kvantitativt skulle forbedre arbejderfamiliernes vilkår og indføre fritid for kvinder bl.a. for at imødegå det faldende befolkningstal. De mente, at kollektivboform, herunder også kollektiv børnepasning, gav ubemidlede samme muligheder for aflastning som de velstillede.

Man ville opnå individualisme gennem kollektiv teknik. Markelius stod bag det første funktionalistiske kollektivhus, Johan Ericsonsgatan, opført i 1935 i et mondænt kvarter i Stockholm. Det bestod af 57 lejligheder, restaurant, som også var åben for gæster uden for huset, portner-, rengørings- og vaskeriordning samt børneinstitution. I de følgende år opførtes en række

større og mindre kollektivhuse i Sverige, som dog fortrinsvis blev beboet af en akademisk middelklasse.

Det danske familiekollektivhus

I Danmark fandtes spredte eksempler på kollektivhuse såsom skoleforstander Fichs kollektivhus for arbejdere på Frederiksberg opført 1904, og Klintegården i Århus opført 1936 for en mere velhavende gruppe. Inspirationen til det socialt-funktionalistiske kollektivhus kom fra Sverige bl.a. undersøgt af civilingeniør Bent Waagensen og Jenny Rubin.

Waagensen blev tilknyttet Boligministeriets undersøgelse af hjemmene, der førte til Betænkningen: »Fællesanlæg til lettelse af hjemmets arbejde«, som udkom i 1954. Det konkluderedes, at rationalisering opnåedes gennem industriel overtagelse af opgaverne, børneinstitutioner og fælles anlæg samt rationalisering af hjemmene. Kollektivhuset anbefaledes kun til enlige og familier, der ellers ville have holdt hushjælp.

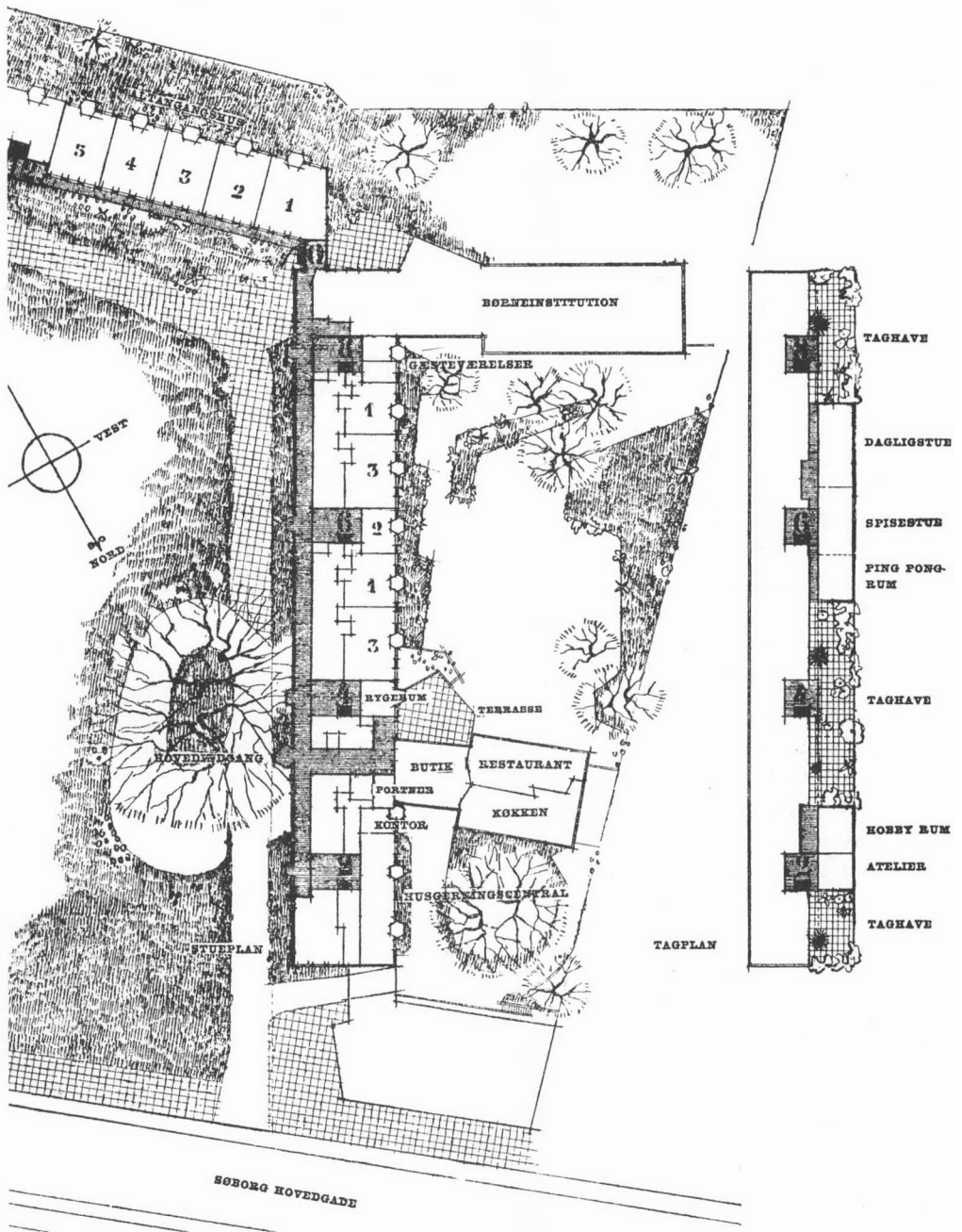
Udvalget havde kontakt til kvindeorganisationerne, der sammen med Arkitektforeningen i 1950 afholdt udstillingen »Kvinde og Hjem« over temaet rationalisering af hjemmet. Dansk Almennyttigt Boligselskab af 1942, DAB, anbefalede deres projekterede bebyggelser Søgården eller Sorgenfrivang til »hjemmekvinden«, og til »udekvinden« Søndergårds Park eller Høje Søborg, hvor der var størst mulighed for aflastning.

DABs tekniske direktør, arkitekten Erling Knudsen, arbejdede progressivt for et kollektivhusprogram, der bestod af servicefunktioner, sociale funktioner og kulturelle funktioner. Derved kunne beboerne opnå størst mulig aflastning og trivsel. DAB opførte kollektivbebyggelser i Københavnsområdet og kom til at repræsentere det danske familiekollektivhus over en 25-årig periode (3).

Den samfundsmæssige udvikling i Sverige og Danmark forløb både før og efter 2. Verdenskrig parallelt. Kulturradikale ville imødekomme forandringerne med kollektivhuset og dets integrering af funktioner. Fra politisk side ønskedes udbredelse af enfamiliehuset samt kvartersvis udlæggelse af butiks- og serviceanlæg.

Kollektivhuset Høje Søborg

Høje Søborg opfattes i almindelighed som det første kollektivhus i Danmark, netop fordi det er projekteret ud fra Knudsens program (4). Forestillingen understøttes af, at DAB forud for opførelsen besøgte svenske kollektivhuse og blev inspireret af Kollektivhuset Johan Ericsonsgatan (5). Høje Søborg etableredes som et service-hus, hvor kvinden blev aflastet for



Stregtegning over Høje Søborg fra 1951. Bebyggelsens disponering er i dag med få undtagelser den samme.

huslige pligter, og beboerne opnåede trivsel gennem benyttelse af de disponible lokaler.

Høje Søborg opførtes inden for dansk funktionalistisk formsprog af arkitekterne Poul Ernst Hoff og Bennet Vindinge som et 5 etagers rødstensbyggeri med paterregang, der forbinder de fem opgange, som både har elevator og trapper. Ved indvielsen hørte til kollektivhuset 124 lejligheder spændende fra 1-værelses med kogeniche på 28 kvm. til 3½ værelses med køkken på 82 kvm. Ca. halvdelen af arealet var udlagt til fællesanlæg og af servicefunktioner fandtes en reception, hvortil var knyttet telefoncentral, rengørings-, vaskeri-, bud- og babysitterordning. Restauranten kunne benyttes af beboerne og deres gæster og tilbød både morgenmad, frokost og aftensmad. Man kunne ligeledes købe madpakker eller delvist færdiglavede middagsretter. Restauranten havde nært samarbejde med butikken, hvor man kunne købe almindelige dagligvarer. Beboerne betalte for servicen gennem en kollektivafgift, mens der for rengøring, vask og restaurant betales separat. Ved indvielsen var ansat 21 personer til varetagelse af funktionerne.

Af sociale funktioner fandtes i bebyggelsen et børnehus med vuggestue, børnehave og fritidshjem, som blev drevet af Gladsaxe Kommune med lige adgang for alle kommunens borgere.

De kulturelle funktioner blev tilgodeset gennem disponible lokaler, der kunne benyttes som en lejlighedsvis udvidelse af boligen. Som det fremgår af stregtegningen indrettedes på tagetagen selskabslokaler, atelier, hobbyrum og taghaver. I stueetagen var indrettet to gæsteværelser, mørkekammer, barnevognsrum og rygerum. I kælderen blev indrettet motionsrum, cykel- og pulterrum. Desuden lå vaskeriet i kælderen og kunne frit benyttes af beboerne.

I udformningen af bebyggelsen blev lagt vægt på en integrering af bolig og fælles faciliteter, således at byggeriet umiddelbart fremstår som et hotel med foyer, reception og restaurant for dernæst at afsløre de selvstændige lejligheder. Fra begyndelsen var der interesse for bebyggelsen. I 1952 præmierede Gladsaxe Kommune byggeriet, og mange studiegrupper har gennem årene besøgt det.

Rationel kollektivism

Fra DAB's side var man opsat på, at deres første familiekollektivhus skulle fungere efter idéprogrammet. Derfor blev beboerne visiteret forud for indflytningen via en dispensation fra boligloven, som stadig anvendes i dag. Derved sikredes, at beboerne benyttede de kollektive funktioner, og at alle voksne havde erhvervsarbejde. Beboergruppen sammensattes i højere



Restauranten var en rationel spiseordning for beboerne. Den er stadig møbleret med samme funktionelle indretning som i 1951.

grad ud fra et ønske om at bo kollektivt end ud fra det sociale sigte, som lå bag de svenske kollektivhuse.

Den franske sociolog Pierre Bourdieu har undersøgt forskellige livsstils måder at fremhæve deres egenart, habitus, på. Han skelner løseligt mellem økonomisk og intellektuel elite, bred middelklasse og en folkelige gruppe, som viser egenart ved distinktioner af tydelige træk og adskillende træk. I samspillet med andre livstile påvirkes disse, og egenarten bliver til livstilens praksis. En livsstil søger råderet over bestemte levemåder og genstande, når disse efterstræbes af andre livsstile sker en kulturel udvanding, og livsstilen vil søge nye distinktioner. Gennem denne dynamik opnås både dominans og forandring. I den kulturelle kamp skaber eliten rammer, som middelklassen efterstræber, mens den folkelige gruppe udfra resourcemæssig knaphed må skabe egne rammer.

Disse forhold afspejles i Høje Søborg ved, at de første beboere var en

intellektuel elite, der ønskede en eksperimentel boform, som udtrykte deres kulturradikale forestillinger. Beboerne delte således ideologisk opfattelse med bygherren, DAB, og betegnes i Betænkning nr. 57 som yngre kontorfolk og embedsmænd. Blandt de 223 beboere, hvoraf 38 var børn, fandtes f.eks. civilingeniøren Bent Waagensen og tandlægen og forfatteren Leif Panduro med deres familier.

Beboerne kalder i daglig tale Høje Søborg for Huset, og i benyttelsen af de faste funktioner og særligt gennem de uformelle relationer afsløres deres opfattelse af det kollektive.

De faste funktioner blev fra starten benyttet af denne beboergruppe. Gladsaxe Kommune var under udbygning til bykommune og havde omkring 1950 kun et begrænset antal butikker. Derfor var spiseordningen til sikring af restaurantens økonomi, hvor hver beboer over 8 år månedligt skulle aftage 20 middagsboner, i disse år faktisk overflødig. Beboerne aftog gennemsnitligt 15-20 % flere middagsboner om måneden. Større børn spiste selv i restauranten, når de var alene hjemme. Mens det var almindeligt, at børnefamilier hentede middagen og spiste i egen lejlighed. Spiste man i restauranten, var man i reglen omklædt.

Motivationen lå i den aflastning fra indkøb og tilberedning af mad, man dagligt opnåede, for menuernes sammensætning var der megen utilfredshed over. Ved en spørgeskemaundersøgelse gennemført i 1952 opnåede restauranten kun 1,4 point ud af 5 mulige, mens butikken fik 2,7 point. Kritikken af de to funktioner var stort set enslydende. Beboerne ønskede menuer med inspiration fra det franske køkken samt grøntsager. Blandt butikkens udvalg ønskede man franske oste og flere grøntsager. Arbejdstiden var i 1950'erne gennemsnitlig 48 timer ugentligt, og det forventedes, at kvinden havde ansvaret for hjemmet. Derfor blev særligt Høje Søborgs udearbejdende kvinder sparet for ugentlig rengøring og vask ved benyttelse af receptionens tilbud om service og vaskeri- og rengøringsordning. Mange afhentede varer efter butikkens lukketid i receptionen, afleverede børnetøj om morgenen, som kunne afhentes nyvasket samme dag og fik besørget ærinder af budet.

Alle var dog ikke tilfredse og gav receptionen 2,8 point, mens rengøringsordningen fik hele 3,5 point. Det første år var 3 af de 5 rengøringsassistenter dog blevet udskiftet, og telefoncentralen gav et stort økonomisk underskud. Økonomien har fra starten balanceret på en knivsæg, men de første knap 20 år bevaredes det skildrede serviceniveau.

Beboernes uformelle brug af Huset afslører, under hvilke former de var interesseret i at involvere sig med andre beboere. I spørgeskemaundersøgelsen gav beboerne selskabslokalerne den bedste karakter hele 4,6 point. Selskabslokalerne blev hyppigt udlejet til private fester og sammenkomster.

Som et formelt forhold kan nævnes, at lejerforeningen fra starten var

aktiv. Beboerne havde valgt en anderledes boform, og de ønskede indflydelse på denne. De disponible lokaler benyttedes af beboerne på en uforpligtende måde. Der blev oprettet en tv-forening og indrettet tv-stue i hobbyrummet på tagetagen, i stedet indrettedes hobbyrum i kælderen. Beboerne stod ligeledes bag køb og opstilling af et »ping-pongbord« i motionsrummet. Det var nyt at se tv og spille bordtennis i 1950'erne, og det blev distinktioner i beboernes livsstil.

En beboer, der var ansat ved Wilhelm Hansens musikforlag, engagerede musikere til klassiske musikaftener afholdt i selskabslokalerne, som var velbesøgte blandt beboerne. I week-enden deltog mange i lørdags- og søndagsfrokosterne. Det var så markant et træk, at frokosterne bibeholdtes, da man i 1969 afskaffede morgenmads- og frokostservering. Som helhed blev det almindeligt at mødes uden for boligerne til arrangementer, i restauranten eller i rygerummet.

Ikke alle beboere deltog i arrangementerne, men alle anerkendte en fælles forestilling af det kollektive. Denne afspejler ikke hele virkeligheden i Huset, men det billede beboerne skabte af Huset og omgangsformen. De første ca. 20 år blev det kollektive islæt domineret af en intellektuel livsstil, som afspejlede en rationel kollektivism. De faste funktioner anvendtes i overensstemmelse med DAB's idéprogram, og i de uformelle relationer involveredes kun den enkelte beboers tilstedeværelse.

Social kollektivism

Dominans udtrykkes også gennem kvantitative forhold. I 1965 var kravet om erhvervsarbejde blevet ophævet. Der boede i Høje Søborg 133, der karakteriseredes som tjenestemænd, foruden 20 selvstændige, 11 husmødre og 3 arbejdere. Der var ialt 38 børnefamilier. Den sociale sammensætning ændredes yderligere de følgende år, hvor der skete en stor fraflytning særligt blandt børnefamilierne, for hvem parcelhuset var blevet en attraktiv boform. Beboerne blev nu en bred middelklasse af funktionærer og håndværkere, som havde fattet interesse for kollektivhuset.

I begyndelsen af 1970'erne begrænsedes Høje Søborgs faste funktioner p.g.a. økonomisk underskud. Man imødegik den teknologiske udvikling og ændrede de økonomiske forhold ved at nedlægge utidssvarende funktioner og omlægge de urentable. Udbygget butikgrundlag i Gladsaxe Kommune, nedsættelse af arbejdstid, opblødning af mænds og kvinders arbejdsområder og teknologisk udvikling inden for vask og rengøring havde gjort aflastning mindre påkrævet.

Morgenmad og frokostordning var bortfaldet og i 1973 lukkede køkkenet og butikken. I stedet blev den daglige middagsmad bragt udefra, og hver



En velbesøgt foredragsaften midt i 1980'erne var en social begivenhed for beboerne.

beboer skulle aftage 15 middagsboner månedligt. Receptionen varetog stadig servicefunktioner, men rengørings- og vaskeriordning bortfaldt i slutningen af 1960'erne. I 1973 nedlagdes telefoncentralen, og alle lejligheder fik direkte telefonforbindelse. I stedet etableredes kiosksalg ved receptionen. I alt blev antallet af ansatte reduceret til omkring ti, og de ledige lokaler blev inddraget til nye formål bl.a. en opholdsstue i butikkens lokaler. Opholdsstuen erstattede rygerummet, der blev indrettet som spisestue til små selskaber. I opholdsstuen samles ofte beboere over en øl og en snak. De ældre beboere mødes ligeledes her i en hyggeklub til en kop kaffe og blødt brød en eftermiddag ugentligt.

Den nye beboergruppe prægede i løbet af 1970'erne det kollektive islæt med et socialt indhold – en social kollektivism. De opfattede den intellektuelle beboergruppes brug af Huset som hotelpræget. Mange anså nu kollektivhusets idé for at være muligheden for at komme hinanden ved, og gennem de faste funktioner at opnå social kontakt. Nogle så receptionens opgave som en støttefunktion for den overvægt af ældre beboere, som er kommet i løbet af årene, og som kioskfunktion. Denne opfattelse underbygges bl.a. af et afkrydsningssystem, hvor ældre som en tryghed hver morgen kan

melde sig til personalet. De ældre benytter ligeledes jævnligt budordningen. Beboerne har således tilføjet de faste funktioner et socialt element.

Med etableringen af beboerdemokratiet i 1970'erne blev oprettet en afdelingsbestyrelse, der i 1973 nedsatte et trivsels- og et kulturudvalg til planlægning af sociale og oplysende arrangementer og oprettede et beboerblad »Kommunikation« til viderebringelse af information.

Musikforeningen ophørte og tv-foreningen blev nedlagt, da de fleste havde fået eget tv. Til gengæld etablerede beboerne klubber. Billardklubben blev som den første startet i 1977, og indrettede sig i nogle ledige lokaler i kælderen. Her er både bar og billard, og klubben arrangerer fester og turneringer. Nogle ældre beboere mødes fast flere eftermiddage om ugen for at spille billard sammen. Ejendomsbestyrelsen, som har bopælspligt, var blandt ophavsmændene, og han har ligeledes stået bag sangaftener, hvor han har spillet på elorgel, og beboerne synger med fra sanghæfter, som de selv har produceret.

Der har ligeledes været klubber for batik, syning, bridge og vinfremstilling, hvor en beboer har ledet holdene af interesserede beboere. Klubberne har holdt til i de disponible lokaler, der har været mest egnede til formålet. Bridgeklubben holder således til i tv-rummet.

Denne middelklassegruppe har efterstræbt en elitær livsstils kollektive boform, men har givet den et kulturelt indhold, som er i overensstemmelse med deres egen livsstil. Dette kan sættes i sammenhæng med Kollektivbyen Carlsros beboere, som altid har været præget af en bred middelklassegruppe, og hvor man fra starten oprettede sociale klubber. Det kollektive islæt i Huset ændredes i løbet af 1970'erne til at udtrykke en social kollektivism, hvor de faste funktioner skulle fremme samvær mellem beboerne. Middelklasselivsstilen lagde mindre vægt på aflastningen, og søgte social kontakt ved på eget initiativ at oprette og lede klubber.

Visionær kollektivism

Boligstandarden har ændret sig siden Høje Søborgs opførelse, og med dets forholdsvis små lejligheder er bebyggelsen ikke attraktiv for familier. Omkring 1990 boede ca. 10 børn i Høje Søborg, og det samlede beboerantal var faldet til omkring 180.

Husets afdelingsbestyrelse ønsker både at bevare de kollektive funktioner og at skabe en større aldersspredning ved brug af visitationsretten. Gennem 1980'erne er kollektive boformer for ældre f.eks. olle-koller blevet diskuteret hyppigt. Der har dog også været interesse for de aflastende muligheder, kollektive boformer kan give de erhvervsaktive. I Høje Søborg er igen flyttet beboere med en intellektuel baggrund ind, således at beboergruppen nu



Høje Søborgs 40 års fødselsdag i 1991, som beboerne fejrede med et stort arrangement, der bl.a. bød på hornmusik og fest.

har en mere blandet social sammensætning, hvilket afspejler sig tydeligt i de uformelle relationer.

Restauranten blev i 1989 forpagtet af en kok efter kritik over den udefra leverede mads kvalitet. Køkkenet er igen åbnet i Høje Søborg, og dette har givet større fleksibilitet. Antallet af middagsboner beboerne skal aftage, er blevet gjort afhængigt af lejlighedernes størrelse. Alle er dog ikke begejstrede for madordningen, og nogle forsøger at videresælge bonerne. Ca. halvdelen af beboerne spiser dog dagligt i restauranten, hvor hverdagspåklædning nu er almindeligt. Ældre og syge kan få bragt maden hjem i deres lejlighed. Receptionen varetager nu som tidligere servicefunktioner og kiosksalg, men sørger også for kaffe og aviser i opholdsstuen, der betales over kollektivafgiften. Mange beboere får dagligt en snak og en kop kaffe, mens de læser avisen. I kiosken kan købes på kredit, som betales samtidig med huslejen. Efter omstruktureringen i begyndelsen af 1970'erne har Høje Søborgs økonomi kunnet balancere.

Der bliver til stadighed oprettet nye klubber blandt beboerne med et socialt eller hobbybetonet sigte. Husets fødselsdag fejres med et heldagsarran-

gement, som i løbet af 1980'erne er blevet et tilløbsstykke. Det starter gerne med morgenmad og udendørs arrangementer om dagen, efter et hvil fortsættes med fest om aftenen i selskabslokalerne.

Afdelingsbestyrelsen er fortsat aktiv. Trivsels- og kulturudvalgene er nu slået sammen til et. Midt i 1980'erne skete et formandsskifte. Den afgående formand havde boet i Høje Søborg siden 1959, og den ny formand var flyttet ind i 1972. Formandskiftet kan illustrere, at forandring gerne er sket indefra og over en længere periode. De to formænd repræsenterer således henholdsvis den sociale kollektivismen og den nye kollektivismen, der kan betegnes visionær.

Forestillingen om en visionær kollektivismen har også relationer til den nye beboergruppe. I 1990 gennemførte afdelingsbestyrelsen en målsætningsdag for at identificere ønsker og muligheder for anvendelsen af Høje Søborg. Dette har bl.a. ført til, at man årligt afholder »Husets dag«, hvor man gennem samvær med andre beboere vedligeholder bebyggelsen, og derved kan spare på udgifterne. Til glæde for børnene har afdelingsbestyrelsen ydet tilskud til, at nogle børnefamilier har etableret en legeplads i baghaven, hvor leg tidligere ikke var tilladt.

Kulturelt set ligner den nye beboergruppe den rationelle kollektivismens livsstil. Beboerne har ligeledes begrænset tid til rådighed og søger ikke samværsformer gennem sociale klubber eller hobbies, men gennem målrettede aktiviteter. Boligerne anvendes fortrinsvis til privatlivet, mens samvær med andre beboere foregår i de disponible lokaler. Har man overnattende gæster lejer beboerne gerne gæsteværelserne. Det kollektive islæt er i disse år under forandring til et visionært, der udtrykkes gennem personligt engagement og arbejdsindsats for at bevare Høje Søborg som kollektivhus med dets aflastende funktioner.

Afrundning

Den italienske semiotiker Umberto Eco skriver om arkitektur, at denne må besidde primære variable funktioner og åbne sekundære funktioner. Derved kan disse erhverve nyt indhold gennem en berigelseskode og få gyldighed over en længere periode. Yderligere lægger han vægt på, at der i udformningen må gives plads til et kulturelt element. I Høje Søborg har man netop gennem de mange disponible lokaler og den overordnede udformning givet mulighed for, at bebyggelsen kan udnyttes på forskellig vis og derved bidrage til, at den stadig idag kan fungere som kollektivhus.

Der opføres ikke længere kollektivhuse. Kollektivhusideen blev til i en historisk periode, hvor man besad en fremskridtstro, som ikke er blevet indfriet. Blandt kategorikollektivhusene findes en række bebyggelser, som fun-



Receptionen blev i 1951 kaldt kollektivhusets hjerte. Den har fortsat en central placering i beboernes visioner for Høje Søborgs fremtid.

gerer fordi beboerne har brug for de specielle funktioner, der tilbydes. I familiekollektivhuset har den teknologiske udvikling overflødiggjort mange faste funktioner, fordi de er blevet mindre tidskrævende. Den generelle ned-sættelse af arbejdstiden gør også aflastning mindre nødvendig, og ligestillingen har medvirket til, at kvinden ikke udelukkende har ansvaret for hjemmet, som man gik ud fra i 1950'erne. Den økonomiske belastning fra pris- og lønudvikling samt skattetryk har ligeledes haft indflydelse på nedlæggelse af de faste funktioner.

I Kollektivhuset Høje Søborg har man bevaret det oprindelige idéprogram, fordi benyttelsen af Huset til stadighed er blevet tilpasset ydre omstændigheder og beboergruppernes livsstil. Gennem tiden er det stramme funktionalistiske idéprogram blevet nedtonet og indskrænket, mens beboernes egne ideer er blevet fremtrædende.

DAB har gennem opretholdelse af visitationsreglen og spiseordningen sikret, at beboerne til stadighed har haft en interesse i at bo kollektivt samt sikret restauranten et økonomisk grundlag. Disse forhold har været medvirkende til, at de faste funktioner stadig fungerer.

Det er dog i sidste ende beboergrupperne, der har fået Høje Søborg til at fungere som kollektivhus ved at etablere et fælles kollektivt islæt. Forskellige livsstile har i skiftende perioder domineret dette islæt. Den intellektuelle livsstil etablerede en rationel kollektivism, middelklasselivsstilen etablerede en social kollektivism og den nye intellektuelle livsstil etablerede en visionær kollektivism, som hver på deres måde har indføjret kollektivhuset i deres livsstile. Det er gennem denne dynamik, at det oprindelige idéprogram er blevet bevaret, og Kollektivhuset Høje Søborg fungerer.

Fotografier er venligst udlånt af Dansk Almennyttigt Boligselskab og Strüwing Foto.

Noter

1 Denne anskuelse anlægges bl.a. af civ.ing. Bent Waagensen i hans artikel »Svenske Familiekollektivhus« udkommet i Arkitektens Månedshæfte 1947 s. 9-24. 2 Mit feltarbejde i Kollektivhuset Høje Søborg blev udført i perioden 1990-91. Det bygger på interviews, deltagerobservation og brug af skriftlige kilder. Feltarbejdet indgik i min magisterafhandling i Europæisk Etnologi: »Kollektivhuset Høje Søborgs baggrund og udvikling«. 3 Disse kollektivhuse er Kollektivhuset Høje Søborg i Gladsaxe 124 boliger, Carlsro i Rødovre 900 boliger, Sorgenfrivang II i Lyngby 400 boliger opført i 1950'erne. I 1960'erne opførtes Værebropark i Gladsaxe 1327 boliger, Grantofte i Ballerup godt 1400 boliger og Ådalsparken i Hørsholm 700 boliger. 4 Høje Søborg beskrives jævnligt i aviser og skriftligt materiale som det første af sin slags. Blandt beboerne i kollektivhuset genfindes denne opfattelse ligeledes. 5 En projektgruppe rejste i 1950 til Sverige og bestod af arkitekt Bennet Vindinge, direktør Erling Knudsen, Karen Sabroe og magister Grethe Forchhammer.

Litteratur

Arkitektens Månedshæfte: 12 1952.

Arkitektens Månedshæfte: 18 1967.

Benevolo, Leonardo 1973: Den moderna stadsplaneringens oppkomst. Stockholm.

Betænkning nr. 57 1954: Fællesanlæg til lettelse af hjemmets arbejde. København.

Bourdieu, Pierre 1986: The Distinction. London.

Caldenby, Claes & Åsa Walldén 1979: Kollektivhus, Sovjet och Sverige omkring 1930. Stockholm.

DAB information 11. årgang nr. 2 okt. 1992.

Eco, Umberto: Den frånvarande strukturen. Stockholm.

Hiort, Esbjørn red. 1950: Håndbog for Kvinde og Hjem. København.

Kommunikation, Jubilæumsnummer juni 1976.

Millech, Knud 1951: Danske arkitekturstrømninger 1850-1950. København.

Langkilde, Hans Erling 1970: Kollektivhuset – En boligforms udvikling i dansk arkitektur. København.

Spørgeskemaundersøgelse udført af DAB 1952.

Vestbro, Dick U. 1982: Kollektivhus från enkökshus till bogenmenskap. Stockholm.

Waagensen, Bent 1947: Svenske Familiekollektivhuse. In: Arkitekten Månedshæfte: 9-24 + 106-108.

Waagensen, Bent & Jenny Rubin 1949: Kollektivhuset og dets forudsætninger. København.

Summary

The communal element of Kollektivhuset Høje Søborg

Kollektivhuset Høje Søborg was built in 1951 on the basis of a comprehensive concept of service as well as social and cultural functions.

Collective housing with services has been constructed over a fairly long period of time with various goals in mind. Høje Søborg is a functionalistic block of service flats. The establishment of functionalistic service flats began in Sweden in the 1930s and continued in Denmark in the 1950s.

Høje Søborg is one of few blocks of service flats to have preserved its functions. The tenants have had changing views of the collective concept. The very first group of tenants were intellectuals adhering to the original concept outlined by the builder – Dansk Almennyttigt Boligselskab – namely the opportunity to be relieved from housework and childcare. Through the 1970s the group was increasingly influenced by new tenants with a middleclass lifestyle who used the functions as a means of social contact. Around 1990 yet another new group of tenants caused a revival of the intellectual lifestyle. This group believes that it is possible, through a shared vision and personal endeavour, to preserve the functions and create social contacts.

Kollektivhuset Høje Søborg works on the basis of a communal element which has been dominated by changing lifestyles at various times. This has enabled Høje Søborg to survive as a functionalistic block of service flats.