

De fik hver 8 farvede æg...

Om påskeæg i Danmark

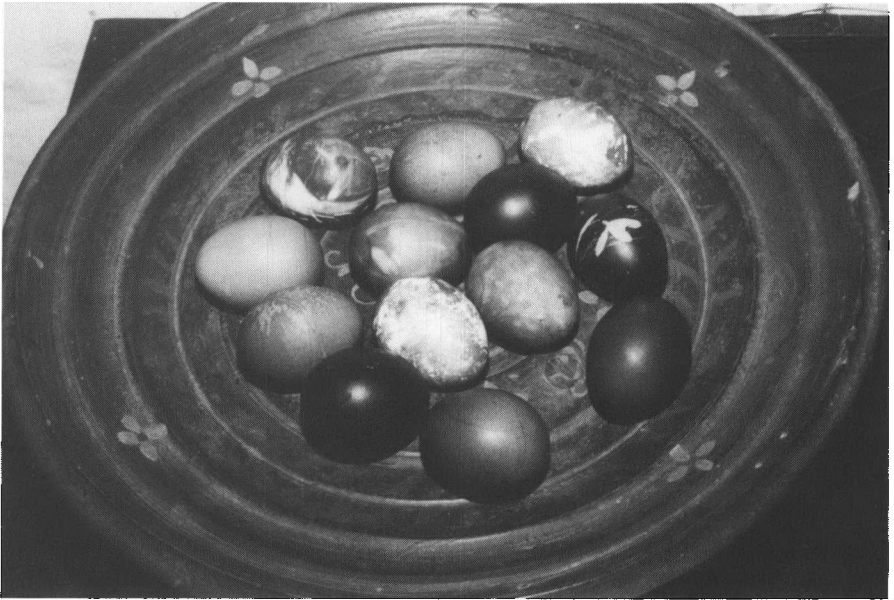
Af Lene Floris

Mens julen har en bred folkelig gennemslagskraft og er grundigt behandlet i den kulturhistoriske litteratur, ser det anderledes ud med påsken. Pinsen og vårens fester er beskrevet på forskellig vis, men der findes kun få artikler og bøger om påskeskikke og slet ingen samlede fremstillinger af påskens traditioner i Danmark gennem de sidste par århundreder (1).

I det følgende skal en lille del af påskens historie beskrives, nemlig påskeæg og de dermed forbundne skikke. Hovedvægten er lagt på 1800-tallet og de første årtier af dette århundrede (2).

Traditionen med at spise og eventuelt dekorere æg til påske kendes i hele Europa og går tilbage til den katolske tid. I fasten, som går umiddelbart forud for påsken, var det ikke tilladt at spise æg, og når fasten endelig ophørte påskedag blev det blandt andet fejret med at spise æg i rigelige mængder. Desuden var æg en foretrukken spise til påske, fordi hønsene på denne årstid lagde flere æg. Det er tillige baggrunden for, at æg også indgik i andre af forårets fester på landet som fastelavn og »sommer i by«.

Foruden disse jordbundne forklaringer på æggets centrale plads i påskefejringen har det bl. a. været fremført, at ægget i sig selv kan opfattes som et livgivende kraftstof, et frugtbarhedssymbol og et symbol på renhed (3). Et æg kunne for eksempel bruges som kærlighedsorakel. Hvis en forlovet pige ønskede at vide, om hendes kæreste ville blive hende tro, kunne hun gemme et æg. Var ægget stadig frisk efter et års forløb, ville hendes forhåbninger gå i opfyldelse. Et hønnikeæg (det første æg en høne lægger) havde også særlige evner. Hvis det blev lagt i en persons lomme uden at denne vidste det, kunne det afsløre, hvem der var heks, når man gik i kirke skærtorsdag. Heksene kunne netop denne dag kendes på, at de sad med en gryde, en spand eller lignende på hovedet (4).



Farvede hønseæg var en del af tjenestefolkenes løn. Fotograferet i husmandssted fra Dannemare på Lolland, Frilandsmuseet ved Sorgenfri, 1992. Fot. Lars Friis.

Æg: mad, løn og gave

Æg var i 1800-tallets bondesamfund en forholdsvis sjælden og kostbar madvare, som ikke indgik i den daglige kost. I hvert fald ikke uden at æggene blev blandet med fyldstof, der kunne drøje dem, f.eks. i æggekage. Både æggekage og røræg var gæstemad eller retter, der kun blev brugt ved særlige lejligheder. Hårdkogte æg blev udover i påsken alene brugt ved langvarigt arbejde f.eks. i høsten, hvor det var praktisk, at maden kunne tåle transporten ud på marken. I Karlstrup på Sjælland hed det »Påskedagene var jo de eneste dage hele året, man flottede sig med kogte æg« (5). Æggene indgik også i den traditionelle påskeret med det lidet tiltalende navn »Skidne æg«; hårdkogte æg med sennepssovs, som var vidt udbredt, og som mange endnu nyder til påske.

Æg blev i påsken brugt både som løn til præst, degn og tjenestefolk og som gave til børn, venner og bekendte. En del af præstens og degnens indtægter var naturalier, i form af det såkaldte »offer«, som i påsken blandt andet bestod af æg.

»... Præsterne fik ved påske en ydelse af 1 lispund Sigtebrød og 1 snes æg af hver gård, Degnen kun det halve. Denne ydelse er nu afløst af penge« (6).

Også i tjenestefolkernes løn indgik naturalier, dels i form af den daglige kost, dels som ekstraforsyninger og gaver ved højtiderne. Det kendtes også ved juletid, hvor tjenestedreng og -pige og andre medhjælpere hver fik »julerente«, et stort brød. Til påske var det æg, man fik.

Hvor mange æg man fik afhang først og fremmest af madmoderens indstilling og gårdens formåen. Det var ikke ualmindeligt at få mellem fem og ti æg, men der findes også eksempler på, at man ikke fik æg overhovedet. Derimod måtte tjenestepigen det pågældende sted hver uge trolig tørre æg af med en eddikeklud, så de kunne være præsentable til videre salg.

Antallet af æg kunne være bestemt af tjenestefolkernes status: Karlene fik flest, pigerne lidt færre og tjenestedrengen færrest. Var der en husmand tilknyttet gården som fast medhjælp kunne han, hvis han havde familie, få en ekstra stor portion, så han kunne bringe æg med hjem (7).

Tjenestefolkene måtte selv holde styr på deres hårdkogte æg, og flere steder satte man dem op i vindueskarmen, så de var ved hånden ved de forskellige måltider. Æggene skulle række til hele påsken og skulle eventuelt bruges til at lege med. Ville man ikke selv spise dem alle, gjaldt det også for tjenestefolkene, at de kunne tage dem med hjem til forældre eller søskende.

Følgende uddrag af sjællandske beretninger fra Nationalmuseets Etnologiske Undersøgelser og Dansk Folkemindesamling giver et indtryk af disse forhold:

»Alle folkene fik hver 10, karl og dreng satte deres i en række i vindueskarmen, de skulle jo helst række til tredie påskedag, også det var jo en halv helligdag« (8).

»... de fik hver 8 farvede æg, som de stillede i vindueskarmen, der kunne de nemt tage æggene til de forskellige måltider« (9).

»I Paasken fik hver Tjenestekarl 10 haardkogte Æg, Pigerne lidt færre, Tjenestedrengen 5 Æg. Med disse trillede de Æg i Paaskedagene« (10).

Også fattige børn og kvinder fik æg til påske. Det var gammel sædvane, at de fattige kunne få særlige ydelser ved højtiderne, og ved påsketid kunne fattige børn »tigge« æg med god samvittighed, især hvis de sang for æggene.

»Om tirsdagen og om onsdagen gik der mange fattige børn rundt og sang for dørene. De havde en kurv på armen og bad om paaskeæg ... jeg ser børnene endnu for mig, naar de kom med deres kurve, de gik ind i forstuen bankede paa døren og sang ... « berettes det fra Magleby på Møn (11).

»Dog var det kun de allerfattigste, der gik paa den Maade, de fik Æg eller Penge, eller andre gode Sager, som Kager og lille Stykke Sul«, fortæller en anden meddeler fra Magleby.

Børn og påskeæg

At give børn æg til påske kendtes både på landet og i byen. Som regel var det moderen, der kogte og farvede æggene, men børnene kunne også være med til farvningen, der foregik påskelørdag. Påskemorgen fik børnene æggene og nogle steder på Fyn trak man lod om, hvem der denne morgen skulle stå først op og give de andre æg på sengen (12).

Det hed sig, at i påsken skulle man have alle de æg, man kunne spise og flere til, som kunne bruges til leg.

I slutningen af 1800-årene og nogle årtier ind i dette århundrede var det ikke kun fattige børn, der kunne forøge deres bestand af æg ved at »synges for æg«. Det foregik som regel påskelørdag.

»... de stillede sig ude i gangen og sang:

Else bæbel Bibelskæg

jeg går omkring og synger for Æg

først faar jeg eet, saa faar jeg to,

saa faar jeg hele Kurven fuld.

Karlene elsker Pigerne, fordi de er som en Rose

men jeg vil elske Konerne, saa faar jeg lidt i min Pose« (13).

En anden udgave lød:

»Her staar jeg bag jer dør

i har vel set mig før

her staar jeg bag jer væg

og beder om paaskeæg« (14).

I Sydsjælland var der en anden variation. Her gik børnene fra gård til gård med et påskeris pyntet med papirsblomster. De holdt riset op foran ansigtet og sagde:

»Jeg står bag en væg
piller i mit skæg
må jeg bede om et lille påskeæg« (15).

Og så blev de belønnet med et påskeæg, der var farvet med løgskaller. Påskeris har formentligt tidligere været langt mere udbredt – man piskede hinanden op langfredag, ligesom det nu kendes ved fastelavn. På Midtsjælland gik børnene også før påske omkring og sang for påskeæg, og her oplæste de tillige hvert sted et stykke af Jesu lidelseshistorie (16). Selv om langt de fleste optegnelser gælder Østdanmark skal det dog også nævnes, at folkelivsskildrerer H. F. Feilberg nævner en vise af jysk herkomst:

»Naldkong' å fl'ørskek (flødeskæg),
æ gek rundt å sånked ek,
jo mer' æ sånked, jo fler' æ fik,
helleluja mit påsk-ek!« (17).

Farvning og anden dekorering af æg

Påskeæg blev i Kirke-Helsingø kaldt for »påske-glæde«. Jo mere spraglet de var farvede, des bedre, for de skulle ligne påskeblomster, sagde man (18). Farvning af æg kendes i Danmark allerede i begyndelsen af 1600-tallet; botanikeren Simon Paulli skrev således i 1648, at påskeliljernes blade og blomster kunne bruges til at farve æg i (19). Også Leonora Christine skriver fra sit fangenskab i Blåtårn 1663–85, at hun fik farvede påskeæg påskeaften. Men en nærmere beskrivelse af æggene forekommer desværre ikke (20).

Forgylde æg omtales tilbage fra 1780'erne, fra København og tillige fra Bornholm, hvor de skulle være særligt smukt udsmykkede (21).

Fra 1800-tallet og begyndelsen af dette århundrede ved vi betydeligt mere om farvning af æg. De anvendte farvestoffer var for en stor dels vedkommende forhåndenværende materialer; spild og rester fra husholdningen eller landbrugsproduktionen eller planter, der blev fundet i naturen. Meget brugt var det at farve med løgskaller. Det var et materiale, der skunne skaffes i alle husholdninger uden de store udgifter. Løgskallerne gav en køn gul/brun farve, der kunne opnå forskellige nuancer alt efter, hvor længe æggene lå i farvebadet.

Også kaffegrums og stenlav var udbredt som farvestof evt. blandet sammen i eet farvebad, hvilket gav en kraftig gul farve. Rødbedesaft kunne give en rødlig farve, og blade og rødder af nælder blev brugt til lysegule farver. Skarntyde blev på Stevns brugt til at give en grøn farve, der kunne gøres dy-



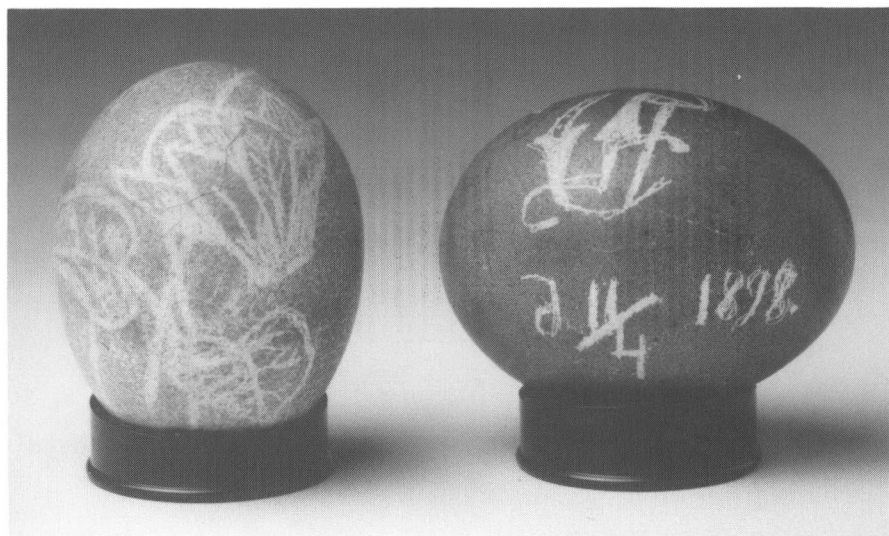
*Påskeæg med indridsede dekorationer fra Tisvilde, 1850'erne.
Fot. Kai Ulldal.*

berede med tilsætning af løgskaller (22). Også tagmos og mos fra træer, saften af vild kørvel, theblade, høravner og hø kunne bruges til farvningen. Kaffe-grums og theblade hører til de lidt senere anvendte farvestoffer – i takt med at the og kaffe blev udbredt på landet.

I en beretning fra Vestjylland nævnes det iøvrigt, at farven havde en praktisk betydning. Her kendte man de hårdkogte fra de blødkogte æg ved farven. Var æggene brune, var de hårdkogte (23).

Da man efter 1860'erne var begyndt at bruge anilinfarver til hjemmefarvning af tøj, fandt man også på at bruge dem til farvning af æg. Med disse farvestoffer kunne opnås alle nuancer, også røde, violette og blå, som ellers var vanskelige at få frem med danske naturmaterialer. Som et lille kuriosum kan det nævnes, at også røde uldsokker har været brugt i farvebad til æg (24). I »Vort Hjem« redigeret af Emma Gad (1903) nævnes også anilinfarverne, men åbenbart havde påskeæggene ikke den samme underholdende effekt, som på landet, for Emma Gad skriver: »overhovedet er der ingen højtid, hvor Folk keder sig saa meget som i Paasken« (25). En marmoreret farvevirkning kunne opnås ved, at forskellige farver og smør lagdes i en lærredsklud, der blev viklet om ægget inden kogningen (26).

Fra begyndelsen af 1900-årene blev der blandt andet på farvefabrikken



*Farvede hønseæg med blomster, initialer og årstal. Dekorationen er tegnet på æggene med tælle inden farvebadet. Nationalmuseet, Nyere Tid.
Fot. John Lee.*

Opal i Hjørring fremstillet de såkaldte påskeægfarver. Det var en lille pakke bestående af fire breve med farverne: rød, gul, grøn og blå. Påskeægfarverne er iøvrigt stadig i produktion. Også farvet silkepapir og crepepapir var meget anvendte farveemner i begyndelsen af dette århundrede. Man lagde papiret ned i kogende vand sammen med de æg, der skulle farves, og alle farver kunne dermed opnås. (27). Efterhånden fulgte blæk, frugtfarve, tusch og vandfarve efter. Med farveblyanter, tuscher og vandfarve blev det muligt at lave mere detaljerede figurer og mønstre, bl.a. ansigter.

Æggene kunne også dekoreres med ejerens eller modtagerens initialer, eventuelt i en eller anden form for indramning. Bogstaverne og forskellige andre former for dekoration blev tegnet på ægget med en tælleprås, inden ægget blev lagt i et afkølet farvebad. Når tællen efter farvebadet blev tørret af, fremstod bogstaverne hvide i kontrast til den opnåede farve. Det var samme princip, der lå bag brugen af voks, hvori man kunne ridse de mest sindrige dekorationer. Også forskellige blade eller skud af unge planter, vintergækker, persille eller porreblade kunne bindes på ægget inden farvningen (28). Efter farvningen kunne æggene dekoreres yderligere. I Nationalmuseets samlinger findes således nogle meget fine æg fra en stor gård i Tisvilde fra 1850'erne. Her er motiverne den korsfæstede frelser, påskelammet med sejrspanen, en kirke, et træ, initialer og årstal indridset efter farvningen.



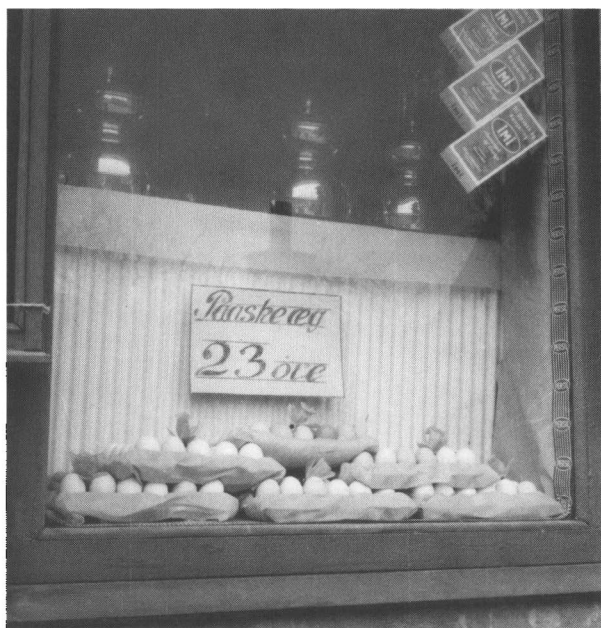
*Der trilles påskeæg i
Dragør, 1954.
Fot. Peter Michelsen.*

Ville man til sidst give æggene en særlig flot og blank overflade, kunne de indgnides med flæskesvær, mens de endnu var lunkne. Havde man økonomi til det, findes der fra omkring år 1900 også oplysninger om, at overførbilleder kunne bruges til udsmykning af æggene.

Farvning af hårdkogte æg var det mest udbredte, men der findes også eksempler på, at æg blev pustet tomme og derefter dekoreret. Det er muligvis en skik, der først kom til i begyndelsen af dette århundrede, men den kendes flere steder i Danmark.

».. det var somme Tider vi kunne pynte et Æg og hænge op. Vi pustede Blomme og det hele ud af det og pyntede med noget, vi klistrede på. Vi lavede Klistre af Mel og Vand. Det gjorde ingen Ting, hvordan det var. Vi klistrede saa meget paa, der kunne sidde, og så hængte vi det op under Loftet saadan over Bordet, og der blev det hængende, saa længe det kunne faa Ro til det.« (29).

Børnene var ivrige medvirkende til denne form for dekorerung. En meddelelse fra Fyn har fortalt, at man gemte tapetrester og fint indpakningspapir, som blev klippet i strimler og limet på æggene (30). Hullerne i æggene blev lavet først med stoppenål og derefter forsigtigt udvidet med strikkepind. Man kunne også nøjes med at farve de udpustede æg, inden de blev hængt op i hasselgrene, som blev sat i en vase i stuen (31).



*Vinduesudstilling hos
en købmand i
Dragør, 1954.
Fot. Peter Michelsen.*

Fra 1920'erne kendes også til brug af halve skaller, der blev pyntet med kogler eller lignende, som skulle forestille kyllinger. Halve æggeskaller med karse eller forårsblomster i blev for alvor en del af bordpynten efter 2. verdenskrig, og i dag dyrkes karse i mange hjem og daginstitutioner ved påske-tid.

At trille eller trante æg

At trille eller trante (sjællandsk) påskeæg var en skik, der hørte påskedag til, og som overvejende er og var en østdansk foreteelse (32). På Fyn var det især på de større gårde og herregårde (33), der blev trillet æg, mens det på Sjælland forekom i alle lag, mest med børn som aktører. I Vestdanmark var det snarere boldspil, sangleje og lignende der fandt sted påske- og anden påskedag. Påsken var mange steder starten på sommerens »gadeleg«.

Ægtrilningen kunne foregå både udendørs og indendørs; med eller uden regler. Mange steder trillede man blot æggene på en nærliggende bakke, skrænt eller åbred, indtil æggene gik i stykker, for derefter at spise dem eller lade dem ligge til fuglene (34). Var der ikke en skråning i nærheden kunne man hjælpe naturen på vej ved at bygge en lille forhøjning i sand eller bruge en tagsten eller et brædt (35).

Reglerne kunne gå ud at ramme hinandens æg. Den, hvis æg havde ramt



At trille påskeæg er blandt andet på Køge-egnen en levende påskeskik. Påskedag på Køge Ås, 1991. Fot. Gunnar Solvang.

den andens, havde vundet dette. Man kunne også vinde ved at trille sit eget æg længst, og i Kikhavn på Sjælland kastede man i 1880'erne til måls med hårdkogte æg ind i en sandbrink (36). Når ægget revnede lidt, kunne børn og unge gå ind i de forskellige hjem og få byttet til et nyt og helt hårdkogt æg. Alle koner havde en kurv fuld af hårdkogte æg stående påskedag til dette formål.

At trille påskeæg indendørs fandt overvejende sted i byerne og er formentlig et nyere fænomen; i givet fald måtte der forskellige hjælpemidler til. Det kunne være et strygebræt eller en anden form for bræt eller en tagsten (37). Og var man særlig øm over sine æg, blev der udlagt sand eller filt neden for »skråningen«. Til de indendørs lege med æg hørte også, at man kunne spille kort om dem (38) eller skyde til måls efter dem, sådan som det er skildret i følgende beretning:

»Naar Legen begyndte anbragte hvert Barn sine Æg for sig paa et Brædegulv i den ene Ende af Værelset lagt i Sand for ikke at gaa i Stykker og saaledes at Æggene alle laa indenfor Kanterne af et enkelt Gulvbrædt. Børnene trillede derpaa fra den modsatte Side af Værelset

mod Æggene med en Tøjbold el. et Garnnøgle, ramtes Æggene maatte Ejermanen af med et« (39).

I dag er skikken med at trille påskeæg levende endnu blandt andet på Køgeegnen.

Andre lege med æg

Der var også andre æggelege i påsken. »At pikke hårdæg«, hvor to personer deltagere, kendtes på Sjælland og i Skåne (40).

... en holdt den ene Haand fast om Ægget, saa den spidse Ende stak ud og holdt stille, medens en anden ogsaa holdt sin Haand om et Æg, og med den spidse Ende »piggede«, el. bankede småt med det andet Ægs spidse Ende. Den spidse Ende antoges for at være den stærkeste, den hvis Æg først knustes skulle give den anden et Æg, nogle Æg kunne jo være særligt stærke, den som saa havde held med sig kunne undertiden vinde mange Æg« (41).

Andre lege gik ud på at samle æg op inden for et givet tidsrum.

»Man plantede en Høtyv paa Engen, der blev bundet et langt Reb fast nede ved Jorden, derpaa blev tyve Æg gemt forskellige Steder paa et nærmere afgrænset Areal, og nu gjaldt det om, hvem af de to Deltagere i Legen blev først færdig med henholdsvis at løbe det lange Reb helt rundt om Høtyven eller at finde de tyve skjulte Æg og aflevere dem i en Kurv et for et« (42).

»Et par Snese (æg) blev lagt i en Række, hvor der saa blev bunden for Øjnene. Det var almindeligvis en Pige, som maatte samle dem op, imedens en Karl løb et stykke Vej, i Ørslev var Turen gjerne til Vordingborg, frem og tilbage omtrent en Mil« (43).

I Sønderjylland, på nogle af de sydfynske øer og enkelte andre steder i Danmark var det påskeharen, der kom med æggene. Det er en skik, der ligesom juletræet er kommet hertil fra Tyskland. Æggene blev gemt i stuerne eller mere almindeligt i haven under buske, i stengærder eller i »harevrøvl« (harelejer). Og så var det børnenes opgave at finde dem påskedag (44).

I Humble på Langeland »pippede« børnene påskeæg. Kai Uldall optog i 1932 en smalfilm samt lavede en fotoreportage, hvor denne skik blev dokumenteret. Børnene malede først »Hareæg«, som derefter af en voksen blev



Børn på Strynø koger æg ved et strandbål, 1931. Fot. Kai Ulldal.

gemt i haven. Så spurgtes der, »Har du pip dem?« (gemt æggene). Legen afsluttedes med, at børnene fandt æggene (45).

Ved Hornbæk i Nordsjælland byggede børnene huler, såkaldte »påskestuer«, i skoven ved påsketid. De var indrettet med bord og bænke af sten og mos, med sand på gulvet samt muslingeskaller til pynt på væggene. Her spiste de den medbragte mad, som blandt andet bestod af farvede påskeæg. De voksne blev højtideligt inviteret til at deltage i måltidet. Desuden trillede de æg første eller anden påskedag på en nærliggende bakke og spiste de æg, der gik itu.

På de sydfynske øer: Strynø, Drejø, Ærø og Langeland kendte man til en anden form for påskeskik. Her kogte børnene æg ved halm- eller tangbål på stranden. Efter kogningen skulle ægget helst kastes op i luften af sin ejermand og gribes igen. Ægkogningen på Strynø fandt sted alle fire helligdage og var forbundet med forskellige andre lege som »To mand frem for en enke«, keglespil og sang- og ringlege (46).

Påskeæg og gækkebreve

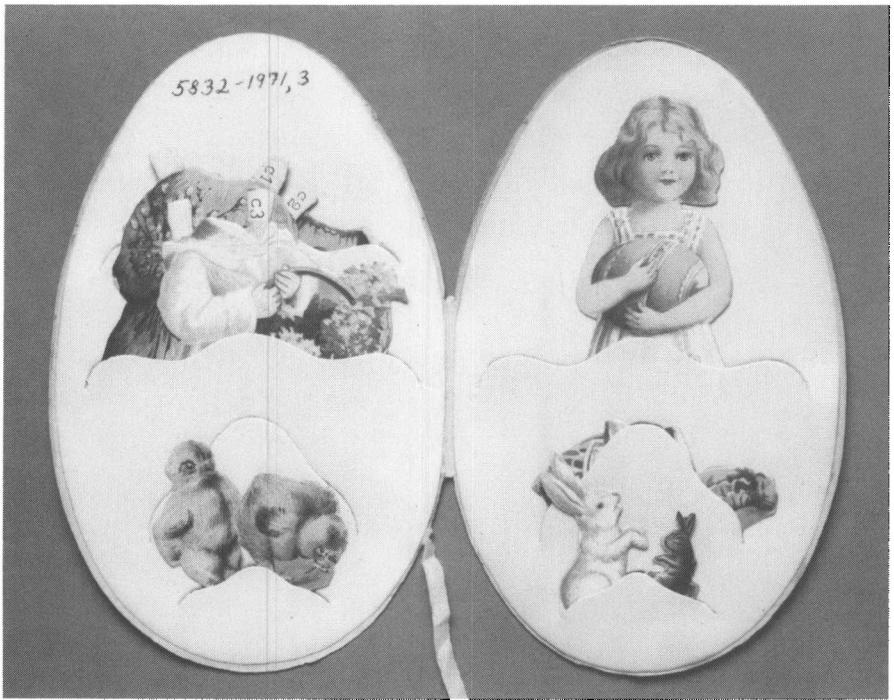
Påskeæg kunne også være gave fra venner eller familiemedlemmer i forbindelse med gækkebreve. Til påskens optakt hørte nemlig gækkebrevene, hvis forgængere er de såkaldte bindebrev, der går tilbage til 1600-tallet.



I de første årtier af 1900-tallet var det skik at ønske hinanden »Glædelig Paaske« ved at sende et påsekort. Det indvendige af det her viste, dobbelte påsekort ses på følgende side. Nationalmuseet, Nyere Tid. Fot. John Lee.

Kunne man ikke gætte afsenderens identitet, skulle der bødes med et lille gilde, et kys eller et påskeæg. At bruge påskeæg som bod blev formentlig udbredt med brugen af de kommercielle gækkevers, som kunne købes hos forlæggere, bog- eller papirhandlere. Julius Strandberg udgav for eksempel sådanne gækkebreve, hvorpå der forneden er trykt, hvorledes man gebærder sig med gækkebreve: »Ifølge de gamle Regler for de, som ville sende Vintergække, skal Afsenderen, dersom han inden Paaske bliver opdaget, yde Modtageren Tribut, der sædvanlig bestaar i Paaskeæg eller en Billet til Theatret« (1870) (47). Formentlig blev påskeæggene som »svar« på gækkebreve således først kendt i byerne, og i dag er det den gængse »gækkegave«.

Påskeæggene som illustration fandt endvidere vej til påskepostkortene, som var almindelige i de første årtier af 1900-tallet. Men påsekortene har



Indersiderne af det på foregående side afbildede, dobbelte påskekort. Fot. John Lee.

ingen forbindelse med gækkebreve. De var egentlige lykønskingskort, som blev brugt til at ønske glædelig påske med (48). Et helt særligt lykønskingskort findes i Nationalmuseets samlinger. Det har form som et påskeæg, der kan åbnes, og indeholder en lille påklædningsdukke.

»Til Nydelse for Børnene, men til Skade for deres Tænder og Maver« – Det kommercielle påskeæg

Da lægen og folkemindesamleren J. S. Møller i 1930'erne udgav bogen *Fester og Højtider i gamle Dage*, skrev han:

»... de »rigtige« Paaskeæg er snart forsvundne herhjemme, de »lever« kun i de af Chokolade, Sukkermasse eller Papmache lavede Paaskeæg, sidstnævnte fyldte med Sukkergodt, der fylder Konfektbutikkernes Vinduer før Paaske – til Nydelse for Børnene, men til Skade for deres Tænder og Maver« (49).



I slutningen af 1800-årene blev påskeæg af sukker introduceret, formentlig først i borgerlige miljøer i byerne. Nationalmuseet, Nyere Tid. Fot. John Lee.

Når de nye former for æg faldt J. S. Møller for brystet var det, dels fordi han som læge mente, at de udgjorde en »sundhedsfare«, dels fordi de var udtryk for, at de gamle skikke stod for fald. Nu var det ikke længere »folkets« egne skikke og traditioner, der var fremherskende, men en rent kommerciel produktion med profit for øje. I slutningen af 1800-tallet havde støbte sukkeræg indtaget hønseæggenes plads i mange borgerlige hjem i byerne. Sukkeræggene blev fremstillet af konditorer og var fortrinsvis til pynt, men de kunne naturligvis også spises. I Nationalmuseets samlinger findes to sukkeræg, det ene formentlig fra 1890'erne, det andet af ukendt alder og oprindelse. På det sidstnævnte kan man gennem æggets ene ende kigge ind i dets hulrum, hvor der vises et panorama med landskab og figurer. Det er en type æg, der kendes mange steder i Europa, blandt andet i Sverige og Tjekkoslaviet. Senere var det almindeligt, at man i de pastelfarvede sukkeræg kunne finde en lille gave, f. eks. en fingerring eller et andet lille stykke legetøj.

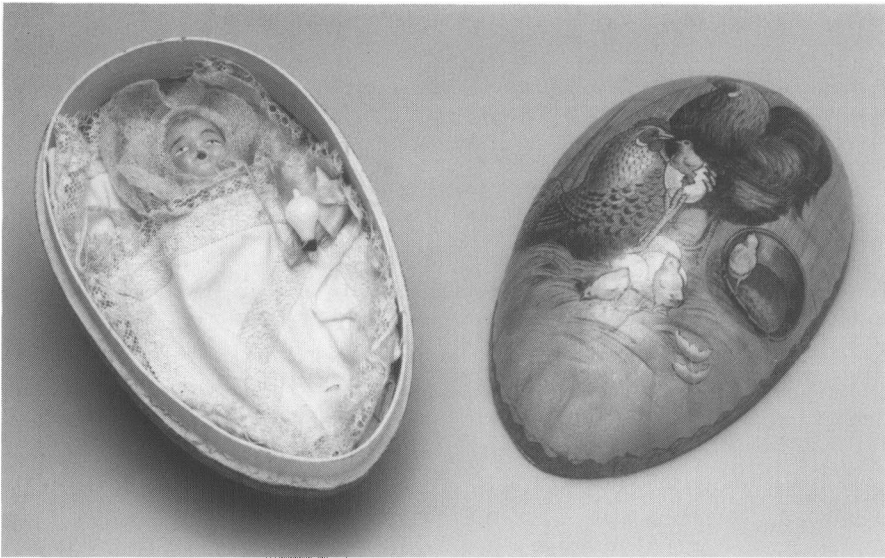
Konfekturbranchen har efterhånden fuldstændig overtaget produktionen af påskeæg, og kun få konditorer laver påskeæg idag. Derimod findes der i dag udover de helt store chokoladefabrikker også mindre virksomheder, der laver »hjemmelavet« chokolade i form af påskeæg. Hvornår man tidligst begyndte at producere chokoladeæg i Danmark vides dog ikke med bestemthed. Men de var i hvert fald i handelen i 1917, hvor der i en af firmaet Galle & Jessens priskuranter nævnes både chokolade-, marcipan- og sukkeræg. Under 2. Verdenskrig var der imidlertid mangel på råvarer, og påskeæg af chokolade var trods alt en luksusartikel, der var de færreste forundt. Chokoladeæggene fik for alvor stor udbredelse efter 2. Verdenskrig, og i løbet af de sidste ca. 30 år er fremstillingsteknikkerne blevet stadigt mere raffinerede. Æggene blev oprindeligt støbt i jernforme i 2 halvdele, som derefter skulle samles i hånden. Idag findes maskiner, der kan lave hele såkaldte ballonæg i een arbejdsproces. Den industrielle fremstilling af påskeæg har også betydet, at der er fremkommet påskeæg til salg i utallige variationer: små sukkeræg, mandelæg (fra 1930'erne), rigtige hønseæg udfyldt med chokolade, fondant-æg (sukkerovertrukne marcipanæg), lakridsæg etc., og hvor æggene tidligere var en udpræget sæsonvare, er de idag, hvad de mindre marcipanæg angår, en salgsartikel hele året.

Det holdbare påskeæg

Problemet med påskeæg anskuet som museumsgenstand er naturligvis, at de er meget forgængelige – både hønseæg og konfekturæg. Langt de fleste er i sagens natur blevet spist eller på anden måde gået til. Det gælder dog ikke æg af blik, porcelæn, glas, træ og andre holdbare materialer (50).

Påskeæg af andre materialer som blik og pap kom frem i årtierne omkring 1900. I Museet Falsters Minder findes således et blikæg dateret 1895, og på flere andre museer findes blikæg fra ca. 1910. Nøjagtigt hvornår papmacheæg, der kan fyldes med slik, kom i handelen vides ikke. Formentligt var de importerede fra Tyskland, og at dømme efter hvad der ligger i f. eks. Roskilde Museums samlinger havde de stor udbredelse o. 1920. På mange af disse papæg findes påskeharer (tyske?), som på denne måde kom til at indgå i den danske påske. Det forlyder, at papæggene fik endnu større udbredelse under 2. Verdenskrig, fordi de var nemmere at skaffe end råvarer til egentlige konfekturæg. På Nationalmuseet findes to papæg, hvoraf det ene er særligt fint, udstyret med et lille svøbelsesbarn med vokshoved. Det har været en kostbar gave til et barn i et borgerligt miljø.

Filtæg og æg af andre materialer som træ, glas og plastic høre fortrinsvis til de seneste årtier. Det blev efterhånden den »ideale« husmoders pligt at kunne pynte et »pænt« bord, også til en påskefrokost, med hjemmelavede



*Påskeæg af papmaché med svøbelsesbarn. Nationalmuseet, Nyere Tid.
Fot. John Lee.*

æggebægre af peddigrør, halve æggeskaller med erantis etc. (se for eksempel Kvindens Hvem, Hvad, Hvor, 1960).

Selvom påsken måske i dag ikke har den samme folkelige gennemslagskraft som julen, så spiller påskeæggene dog stadig en vigtig rolle i den nutidige påskefejring, omend deres form og anvendelse har undergået store forandringer.

Farvestoffer anvendt til æggefärvning i Danmark:

Påskeliljer (blomster og blade). Løgskaller. Stenlav. Tagmos og mos fra træer. Theblade. Kaffebrums. Rødbede. Skarntyde. Vild kørvel. Malurt. Vintergækker. Persille. Blade og skud af unge planter – brugt til at dekorere med. Safran. Soda. Mandelskaller. »Silkespån«. Brunspån. Anilinfarver (bl.a. magentaviolet). Påskeægfarver. Forgyldning og bronzering. Blæk. Frugtfarve. Silkepapir. Crepepapir. Tusch. Vandfarve. Farver og farveblyanter.

Noter:

1 Kai Uldall, tidligere leder af Frilandsmuseet ved Sorgenfri, er nok den danske museumsmand, der mest indgående har beskæftiget sig med påsken og dens traditioner, dels gennem undersøgelser og publicering, dels ved fotografisk dokumentation. Uldall (1934) og (1958). Smalfilm: Påskekik på Strynø, 1931. At finde hareæg, Langeland, 1932. Børn koger påskeæg på stranden, Langeland, 1932. Fotoreportager: Børnenes påskekik, Strynø, 1931. At gemme hareæg, Langeland, 1932. Den nyeste undersøgelse af ægtrining findes i Bøgh (1991). 2 Årets fester er et emne, der fortrinsvis er blevet behandlet af folklorister. Min baggrund er imidlertid etnologien og mit arbejde på Frilandsmuseet som museumsinspektør. Denne artikel er da heller ikke en fyldestgørende analyse af den folkelige påske, men snarere et første forsøg på at anskue en højtid ud fra et musealt/etnologisk synspunkt. Dermed ligger hovedvægten på de materielle forhold og den sociale kontekst, som påskeæggen indgik i. Artiklen bygger især på materiale i Nationalmuseet, Nyere Tid. 3 Om påskeægs oprindelse og udbredelse se: Hodne (1988), Newall (1972) samt Uldall (1958), heri findes også en nærmere diskussion af påskeæggenes symbolske betydning. 4 Møller (1931-33). 5 Nationalmuseets Etnologiske Undersøgelser (NEU) nr. 7609. 6 Dansk Folkemindesamling (DFS) 1906/43:640. 7 DFS 1906/43:81. 8 NEU nr. 7609. 9 DFS 1906/43:72. 10 DFS 1906/43:A 446. 11 NEU nr. 14585. 12 NEU nr. 7178 og 6028. 13 DFS 1906/43:289. 14 NEU 14.585. 15 NEU nr. 15.909. 16 DFS 1906/43:236. 17 Feilberg (1910). 18 DFS 1906/23:294. 19 Uldall, (1934) og (1958). 20 Leonora Christina (1986). 21 Uldall, 1958. 22 NEU nr. 21.272. 23 NEU nr. 31.904. 24 NEU nr. 21.272. 25 Gad (1903). 26 Uldall (1958). 27 NEU nr. 7790 og NEU nr. 21.272. 28 DFS 1906/43:27, DFS 1906/43:287 samt Dragør. 500 års Byjubilæum, Kbh. 1931. 29 NEU nr. 4477. 30 Oplyst af Else Jepsen, f. 1921, Fyn. 31 Oplyst af Hedvig Hansen, f. 1920, Svinø. 32 I det gennemgåede materiale fra NEU og DFS er der kun ganske få oplysninger om, at børnene trillede æg i Jylland, men f.eks. trillede børnene æg i klitterne ved Lønstrup. NEU 35.219. Se Bøgh (1991) for nærmere beskrivelse af skikken på Køgeegnen i dag. 33 Reimer (1910), Henningsen (1990). 34 Kendes bl.a. fra NEU nr. 1075, 21.272, og 15.909 samt DFS 1906/43:159, 1906/43:454, 1906/43:482, 1906/23:352 og 1906/23:351. 35 Møller (1931-33), DFS 1906/23:302, NEU nr. 15.909. 36 DFS 1906/43:52. 37 NEU 12.747, DFS 1906/43:333, 1906/43:583. 38 DFS 1906/43:282. 39 DFS 1906/43:27. 40 Eskerød (1970), DFS 1906/43:289. 41 DFS 1906/43:238. 42 DFS 1906/43:52. 43 DFS 1904/27:609. 44 NEU nr. 15.883, 30 og 949. 45 NEU nr. 1239. 46 Uldall (1934) samt NEU nr. 854, 871 og 37.111. 47 Brandt (1975). 48 Floris (1991), Adriansen (1987). 49 Møller (1931-33). 50 Ved en lille telefonisk rundspørge februar 1992 til en række østdanske museer viste det sig, at kun få museer havde påskeæg i deres samlinger: Kalundborg og Omegns Museum (bl.a. æg farvet af Karoline Graves), Lolland-Falsters Stiftsmuseum (polske æg), Museet Falsters Minder (1 blikæg), Holbæk (2 papæg), Roskilde Museum (en større samling papæg samt æg af forskellige materialer som træ, biscuit, porcelæn etc.).

Litteratur:

- Adriansen, Inge: Glædelig Påske. Sønderjydske Månedsskrift nr. 4, 1987.
Brandt, Margit: Vintergæk og sommernar. København 1975.
Bøgh, Charlotte: Påskedag skal vi trille påskeæg – en levende skik fra Køgeegnen. Køge Museum 1990. (1991).
Christoffersen, Marie: Fra Hedeboegnen. København 1923.
Dragør 500 aars Byjubilæum. København 1931.
Ellekilde, Hans: Danske Højtidskikke. København 1943.
Eskerød, Albert: Årets fester. Stockholm 1970.
Feilberg, H. F.: Dansk Bondeliv. København 1910.
Floris, Lene: Et kort med dyr og søde småbørn. Politiken 25. marts 1991.

- Gad, Emma (red.): Vort Hjem, III. København 1903.
 Graves, Karoline: Ved Halleby Aa. København 1926.
 Hagberg, Louise: Påskäggen. Fataburen 1906.
 Henningsen, Gustav: Fotografiet i Folkeminde-forskningen (1839–1950), Folk og Kultur, 1990.
 Hodne, Ørnulf: Tradisjoner omkring en Høytid. Oslo 1988.
 Leonora Christina, Jammers Minde. Gyldendals Klassikere, 1986.
 Møller, J. S.: Aarsfester fra Vaar til Høst i Danmark. Nordisk Kultur XXII, København 1938.
 Møller, J. S.: Fester og Højtider i Gamle Dage. København 1931–33.
 Newall, Venetia: An egg at Easter, London 1971.
 Pedersen, Anna: Højtid og Gæstebud, København 1960.
 Ravn, Dorthe: Gækken går fra kys til chokolade. Berlingske Tidende 20. marts 1988.
 Reimer, Christine: Nordfynsk Bondeliv i Mands Minde. Bind III Aartider, fornøjelser og fester, Odense 1910.
 Schmidt, Aug. F.: Fra Djurslands gamle landsbyer. København 1964.
 Troels-Lund: Dagligliv i Norden, VII. København 1879–1901.
 Uhrskov, Anders: Fynsk Landsbyliv i gamle Dage. København 1932.
 Uldall, Kai: Les Oeufs de Pâques au Danemark. Schweizerisches Archiv für Volkskunde. Årg. 54, 1958.
 Uldall, Kai: Nogle paaskeskikke. Fynsk Hjemstavn 7, 1934.
 Fotoreportager i Nationalmuseet, Nyere Tids billedarkiv: Gemme påskeæg på Gavnø, 1953, (Helle Reedtz-Thott). Ægtrilning i Dragør, 1954, (Peter Michelsen). Haredrengen lægger påskeæg, Hørsholm, 1957, (Holger Rasmussen).
 Ægtrilning ved Holtug Kirke, Stevns, 1962 (George Nellemann).

Summary:

Danish Easter traditions of the 19th and early 20th century

At Easter part of the servants' wages was traditionally eggs; they were also presented as gifts to both children and adults. In several regions of Denmark children went caroling on Easter Eve and their subsequent reward was coloured Easter eggs. Dyed Easter eggs have been a tradition in Denmark since the 17th century. Easter eggs were dyed with natural materials like onion peels or they were decorated in some other way. In the eastern parts of Denmark a widely upheld tradition was to »roll« (trille/trante) Easter eggs on Easter Sunday. This event took place indoors as well as outdoors and the rules of the game had a great many variations.

Easter eggs are also associated with the traditional »gækkebrev« (an anonymous and elaborately scissored letter with a snowdrop where the recipient is being asked to guess the sender's identity. Translator's note). If one were unable to guess the sender's identity the penalty was a kiss or an Easter egg. Towards the end of the 19th century new forms of Easter eggs were introduced. First came eggs made of sugar; later the materials became paper or chocolate – »for the enjoyment of the children but to the detriment of their teeth as well as their stomachs« as the folklorist J. S. Møller succinctly put it in the 1930s.