

Hvem var kulsvierne?

*Om jagt i arkiverne på sort arbejde
i 1600- og 1700-tallets Nordsjælland*

Af Maria-Therese Hoppe

I 1968 gengav Frederiksborg Amts Avis en lille bog, der var udkommet i 1868: »Kulsvierne og deres nærmeste omgivelser« af L. Both. Den satte en længere læserbrevsdebat i gang. De fleste bidragydere gav Both helt ret i hans beskrivelse af den særprægede nordsjællandske race, kulsvierne, mens enkelte mente, at han på visse punkter tog fejl.

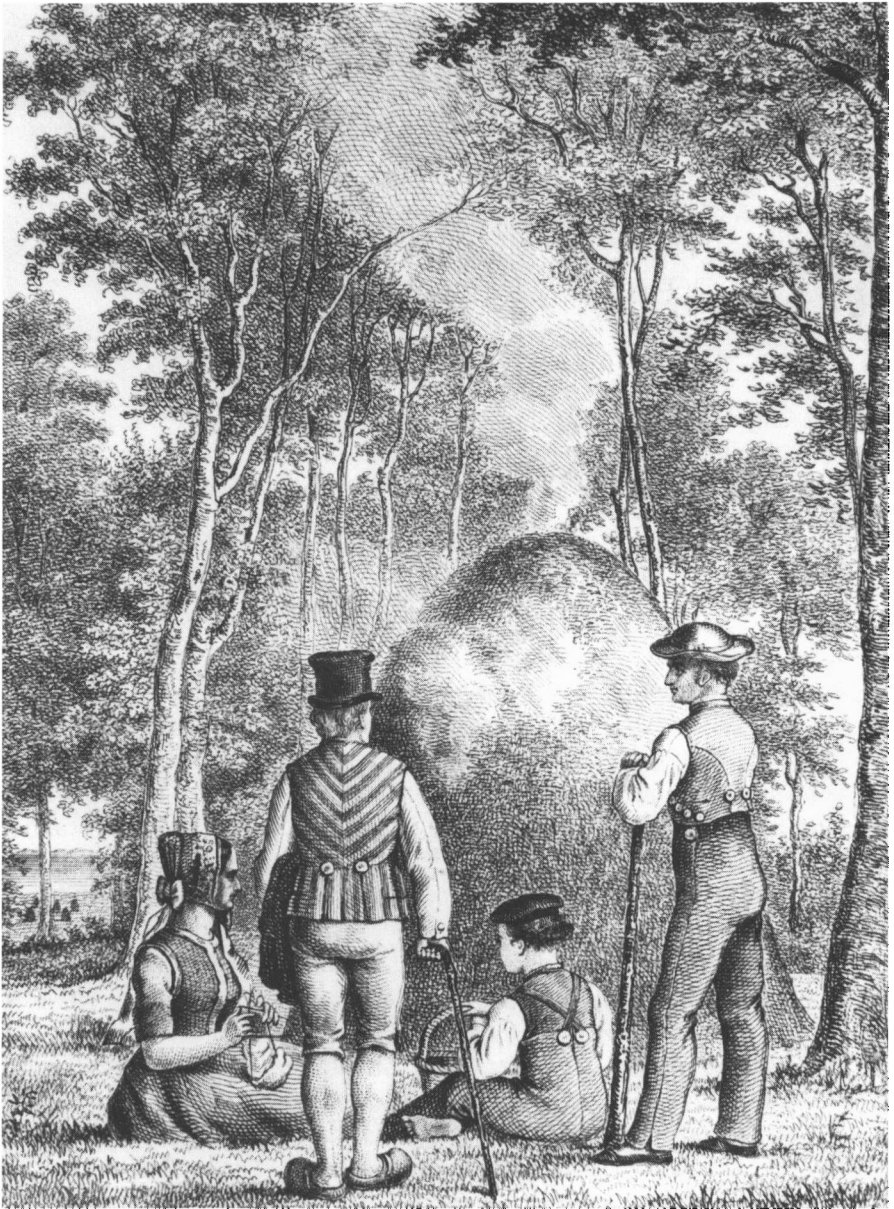
Kulsviermyter

I ganske korte træk er Boths beretning følgende: I middelalderen var Nordsjælland dækket af en uigennemtrængelig skov. I 1179 fik den franske biskop Vilhelm privilegier til Æbelholt Kloster, og han indkaldte derpå en gruppe fredløse franskmænd fra Ardennerne. De huggede skoven ned og stablede træerne i pyramider, som de brændte til trækul. Deres bosættelse blev kaldt Alsønderup, hvilket betød enten »Alle Synders Torp« eller Alexanderstorp efter den da regerende pave. En gruppe af kulsvierne bosatte sig senere i Karlebo, så kaldet, fordi de var ungarle. Disse to landsbyer var hjemstedet for den specielle kulsvierrace, der århundrederne igennem bevarede deres særpræg:

De var mørke i loden, med spillende brune øjne og et livligt temperament. Deres udtale var hurtig, og de havde lette bevægelser og et muntert sind. De var som store børn, sang og trallede dagen lang, elskede dans og musik og bar smukke nationaldragter.

Når de kørte til København med deres trækul, foregik det i vogntog, hver vogn trukket af et par små, udholdende heste, der kendte vejen, selv om kusken sov. For at forbedre racen havde kulsvierne den vane at lukke hopperne ind til kongens heste i stutterivangene i Nordsjælland.

De elskede at køre væddeløb, og kom andre vejfarende dem i vejen, lod de »den femte vognkæp« danse på hans rygstykker, dvs. de slog løs med en kæp.



Forsidebilledet til Boths bog om kulsvierne fra 1868. Billedet har stor overensstemmelse med bogens budskab og holdning. Alt er lyst og rent. Billedet bærer præg af, at kunstneren aldrig har set en mile eller en kulsvier. Der er langt fra det beskidte og hårde kulsvierarbejde til billedets og bogens naturromantiske opfattelse.

Kulsvierne var krybskytter og kørte ofte med et stykke vildt under deres kulsække. Træet til kullet stjal de i skoven, men ingen anså det for tyveri. Som soldater var kulsvierne uforlignelige, et eksempel for andre og gode mod kvinder og børn.

Both, der var landmåler, blev af samtiden regnet for en almanakhistorieforfatter (1), men denne vurdering fik ingen betydning for eftertidens opfattelse af bogen. Hans forklaringer og fortællinger blev accepteret som historisk korrekte af praktisk taget alle senere skribenter.

Kulsvierne var med mellemrum »godt stof« i aviser og tidsskrifter. Fra 1911 til 1968 er der nu og da fremkommet artikler om dem. Forfatterne har fortrinsvis været journalister eller skønlitterære forfattere. En del historier om kulsvierne blev indsamlet af stifteren af Nordsjællandsk Folkemuseum, Anders Uhrskov, i begyndelsen af 1900-tallet, og alle har mere eller mindre Boths antagelser som grundlag. Selv historikeren Gunnar Olsen, der i sin bog »Holbo Herred« fra 1961 foretager enkelte kildestudier om kulsvierne, accepterer på mange punkter disse myter.

Går man tilbage til beretninger om kulsvierne fra før 1868, viser det sig, at der fortælles en helt anden historie end Boths. Der er ingen antydninger af, at de skulle være et fremmed folkefærd eller en anderledes race. Kulsvierne omtales kun negativt, der er ingen romantiske folkloristiske islæt.

Sandsynligvis gengiver disse beretninger om kulsviernes adfærd fra førend 1868 hovedsagelig borgerskabets negative opfattelse af det primitive danske menneske. Naturens muntre søn skulle man til Arabien eller Napoli for at finde interessant. Meir Goldschmidt skriver således i 1839 om en kulsvier »paa en elendig Kærre med lige saa elendige Heste. Haaret hang flitret og uredt om Ørene, Ansigtet var forkradset og opsvulmet og hans Klæder lasede og pjaltede«. Han rakte tunge »og det med en Tunge, der i Længde og Bredde ikke gav en Oksetunge meget efter« (2).

Skovrider Sarauw nævner i sin beskrivelse af Frederiksborg Amt fra 1832, at ammerne plejede at true deres myndlinge med, at kulsvieren ville komme og tage dem, hvis de ikke lå stille.

Da gårdmanden Anders Christensen i 1859 skulle flytte til Ørby fra Skænkelsø, sagde hans slægtninge og venner: »Hvor tør du flytte ind til de berygtede kulsviere?« (3).

Denne opfattelse af kulsvieren som voldsom, farlig og dyrisk ændredes med romantikkens gennemslag: »Der er noget besynderligt forekommende og vindende ved hele deres Måde at være på. De syng og juble fra Morgen til aften lig Fuglene i Skoven, der omkrandse deres Hjem. Der er noget barnligt over Kulsvieren, som vedligeholder sig til hans høje Alderdom. Han elsker Musik og Dans og der er altid Lystighed paa Egnen« (4).

Folketællinger og binæringer

Hvem var så de nordsjællandske kulsviere? Var de en fremmedartet minoritet, som adskilte sig fra den almindelige nordsjællandske befolkning? Boede de specielt i Alsønderup og Karlebo? Var kulsvidningen et egentligt hovederhverv, eller indgik det som en binæring i skovegnene?

En mulig kilde til afdækning af disse problemstillinger kan være folketællingerne. Birte Stig Jørgensen har f.eks. foretaget en undersøgelse af træskomageriet på Silkeborgegnen, hvor hun har benyttet folketællingerne som væsentlig kilde til belysning af, hvem det var, der udøvede binæring. Hun mener, at træskomageriet er fremkommet som binæring sidst i 1700-tallet, og at det fortrinsvis var husmænd, der udøvede den (5).

Ifølge myterne skulle kulsvierne især have boet i Alsønderup og Karlebo. Men en gennemgang af folketællingerne fra de to sogne fra 1787, 1801, 1834, 1840 og 1845 viser, at Alsønderup ikke har en eneste person, der benævnes kulsvier. Præsten, der havde ført folketællingerne, var ellers særdeles grundig, f.eks. beskriver han personer som (1801): »Pensionist og stolemager«, »spillemand og hjulmand«, »binder og går med hvedebrød«.

I Karlebo benævntes 1 person i 1787 kulsvier. Først i 1840 benævnes så 13 personer som kulsviere. Men en undersøgelse af folketællingerne fra 1834 og 1845 viser, at de samme personer, som da boede i sognet, henholdsvis 8 og 7, i disse folketællinger benævnes som parcellist, jordbruger og arbejdsmand, undtagen en, som i 1845 kaldes for kul- og brændeforhandler. Alle 3 folketællinger blev ført af samme person.

Skulle folketællingerne tages som pålidelig kilde til oplysninger om kulsvidningens udbredelse som binæring, ville konklusionen blive, at den ikke fandtes i nævneværdig grad i 1800-tallets første halvdel. Kulsviermyterne måtte så være uden reelt fundament i virkeligheden.

Men binæringer kan for det første være langt ældre end 1787, hvor den første folketælling foregik. Endvidere kommer det an på et skøn hos pågældende lærer eller præst, som førte folketællingen, om binæringsbenævnelsen overhovedet blev skrevet ind.

I 1803 skriver landøkonomen Begtrup: »På Kjøbenhavns, Hørsholms, Frederiksborgs og Kronborg Amter ernærer bønderne sig meget i skovegnene ved at sælge tørv og brænde, tage bark af egetræ og svie kul, som afsættes i hovedstaden, og er for dem en ikke ubetydelig næringsvej. Fra den nordøstlige del af landet indføres der aarlig (1798) gennem stadens Nørreport 20–25.000 læs tørv for en sum af omtrent 50.000 rigsdaler, desuden 12–13.000 læs trækul, en ikke ubetydelig mængde egebark og noget bøgebrænde« (6).

12–13.000 læs svarer til en indførsel på mindst 40 læs om dagen i seks af

ugens dage. Af andre kilder fremgår det, at et læs svarer til udbyttet af en kulmile. Så det må have krævet en ret så stor befolkningsgruppe for at kunne producere den mængde trækul. Begtrup nævner at *bønderne* i de pågældende amter har kulsvidning som næringsvej – altså binæring.

Tredive år senere skriver skovrider Sarauw i sin beskrivelse af Frederiksborg Amt:

»Kulsviening og Kulsvierfærd hørte før til Amtets Aand, og den største Deel af Frederiksborg, Kronborg og Hirschholms Distrikter kaldes endnu Kulsviereggen, deres Beboere Kulsviere, skjøndt de fleste af den nuværende Generation neppe have set en Mile« (7).

Dette kunne indicere, at kulsvidning var udbredt i 1798, men næsten gået af brug i 1832. For at komme bag om myterne og undersøge, hvem disse kulsviere egentlig var, og hvor de boede, er det derfor nødvendigt at gå til andre kildegrupper, som er mere utraditionelle for etnologiske undersøgelser af binæringer.

Kilder fra Rigsarkivet

I 1600- og 1700-tallet var Kronborg og Frederiksborg Amter krongods, og dermed kongens private ejendom. De sorterede direkte under Rentekammeret, datidens finansministerium. Rentekammerets arkiver på Rigsarkivet viste sig at blive en hovedkilde. Andre kildegrupper gav også væsentlige bidrag: Regnskaberne fra Frederiksborg og Kronborg Amter 1670–1815, Chr. V's matrikel, Amtmandsarkiverne fra Frederiksborg og Kronborg amter, Bispearkivet fra Holbo Herred, skifteprotokoller fra Kronborg Amtsstue, Københavns Stadsarkiv samt enkelte trykte kilder.

Kulsvierne har ikke blot sat sig spor i regnskaberne, der registrerer den officielle, lovlige kulsvidning. Den største mængde af oplysninger er affødt af den ulovlige uofficielle kulsvidning. Korrespondancen mellem administrationspersonalet i Frederiksborg og Kronborg amter og Rentekammeret fra 1701 til 1818 afspejler en lang række af konflikter mellem kulsvierne og øvrigheden over det sorte arbejde og er en rig kilde til oplysninger om årscyklus, retsopfattelser, holdninger og normer.

Den første skovlov af 1670 pålagde kulsvierne at betale en afgift for dæk materialet til milerne. Disse indtægter skulle skovrideren aflevere regnskab for på amtsstuen. Amtsregnskaberne for Kronborg og Frederiksborg amter findes i næsten komplet stand fra 1718 til 1784 på rentekammerets arkiver. For hvert år foreligger et kasseregnskab, og under »uvisse indtægter« opgøres bl. a. indtægten fra kulmilerne. Bilagene hertil består af små lapper fra skovriderne, hvorpå kort er skrevet, hvilket antal kulmiler der det pågældende år var blevet brændt i vedkommendes skovfogeddistrikter. Det

kan konstateres, at der betaltes afgifter af en stor mængde kulmiler, men hvem de personer, der brændte milerne, var, eller hvor de boede, er ikke til at få oplysninger om.

Ved et tilfælde opdagede jeg, at Frederiksborg og Kronborg amtsregnskaber fra 1660–1718 også forefandtes, blot i en helt anden arkivgruppe på Rigsarkivet. De var kun delvis bevarede, men her dukkede pludselig velbevarede guldkorn op: Detaljerede bilag fra skovriderne, som omhyggeligt med navns nævnelse og bopælsangivelse havde opført, hvem der havde betalt kulmilepenge.

For Kronborg Amts vedkommende forelå lister fra 1683–84, 1684–85, 1702–03 og 1703–04. For Frederiksborg Amts vedkommende forelå lister fra 1691–92, 1695–96, 1700–01 og 1702–03.

Disse lister over betalte kulmilepenge i Frederiksborg og Kronborg amter giver en enestående mulighed for at få konstateret *hvor* det var, at kulsvidningen fandt sted mellem 1683 og 1704.

Endnu et dokument giver mulighed for at konstatere kulsvidningens udbredelse i 1721. Amtmanden ønskede det år at indskrænke kulsvidningen, da man fra statens side mente, at den skadede de kongelige skove for meget. Regimentskriverne fik derfor besked på at lave en liste over de landsbyer, enestegårde og huse, hvis beboere ikke »kunne subsistere formedelst deres slete jorde dersom kulbrænding dem borttages« (8).

Kulsvierlandet

Et kort med indtegnning af dels de landsbyer og enestegårde, der havde betalt kulmileafgifter 1683–1703 og dels opgørelserne over brændingstilladelser fra 1721, viser et forbavsende sammenfald. De få bebyggelser, der ikke får tilladelse til at brænde i 1721, er karakteriseret ved, at der kun en eller to gange er blevet betalt kulmileafgifter af enkelte personer meget tidligt i perioden, mens nye kulsvidningssteder udelukkende er nybyggede vange- og skovhuse.

Kortet viser, at kulsvidningsdistriktet er koncentreret om den vestlige del af Grib Skov samt Store- og Lille Dyrehave. Bebyggelsesmønsteret er karakteriseret ved små torp-landsbyer og mange enestegårde, som alle er omgivet

Kort over kulsvidningens udbredelse 1682–1721 i Frederiksborg og Kronborg amter. Cirklerne angiver landsbyer, enestegårde og huse, hvorfra der er blevet betalt kulpenge. Signaturerne er indtegnet på Videnskabernes Selskabs kort fra 1768. (Kort- og Matrikelstyrelsen (©) A88-91).

af skov. De dyrkede arealer er kun ufuldstændigt ryddet for skov, mange steder vokser der i vangene store træer, krat og underskov, ligesom områderne er isprængt mosestykker og engarealer. I skoven ligger store overdrev, moser og indhegnede vange til kongens stutier.

Det er altså muligt at få kortlagt, hvor kulsvidningen var udbredt. Kulsvierne fandtes, og havde rod i virkeligheden. Men hvem var de egentlig? Havde de kulsvidning som hovednæring, og var dermed sandsynligvis husmænd, eller var de gårdmænd, som drev kulsvidning som binæring?

Kulsvierne – husmænd eller gårdmænd?

Undersøgelser som Agneta Boquists og Birte Stig Jørgensens af binæringer i 1800-tallet konkluderer, at det fortrinsvis er husmænd, der udøver binæringer. Et indicium på, at noget tilsvarende kunne være tilfældet for kulsvidningen i slutningen af 1600-tallet og hele 1700-tallet kunne være, at Kronborg og Frederiksborg amter i 1600- og 1700-tallet havde et specielt bebyggelsesmønster i forhold til resten af landet – de var de mest husrige. I Chr. V's matrikel fra 1688 udgjorde husene 37,4 % af de samlede ejendomme. Kun Københavns Amt lå højere med 44,5 %. I de følgende år voksede husenes antal stærkt, mens gårdenes antal forblev på det nærmeste uforandrede. I 1718 udgjorde husene således 45,7 %. Og husenes antal fortsatte med at stige. Dette kunne tyde på, at kulsvidning var en binæring for fortrinsvis husmænd.

Men var det ikke muligt at bruge listerne over personer, der havde betalt kulmileafgifter, til at komme lidt nærmere til en besvarelse af problemstillingen? Der er noget vist frustrerende i at have side efter side med navne og bopæl på kulsviere uden nærmere at kunne identificere, hvem disse personer egentlig var. De havde ikke stillingsbetegnelse hæftet på sig. Undtaget var få tilnavne som »møller«, »smed« eller »friskytte«.

Men den ene af specifikationerne over betalte kulmilepenge fra Kronborg Amt var imidlertid fra 1683–84. I 1682 blev Kronborg Amt nøje rebet og opmålt for at kunne danne grundlag for en ny hartkornsbeskatning. Denne såkaldte Chr. V's matrikel af 1688 gennemgår grundigt hver eneste landsby, enestegård og hus med tilliggende, jorde, græsningsarealer og haver. Derudover nævnes for hver matrikel navnene på såvel gårdfæstere som på fæstehusmænd og inderster.

En sammenligning af beboerne nævnt i Chr. V's matrikel med kulmile-specifikationens navne fra 1683–84 viste sig at give resultat. Et resultat, som var lige modsat mine antagelser!

Chr. V's matrikel over Kronborg Amt viser, at der i de på kulmilelisten nævnte landsbyer i 1682 totalt fandtes 140 gårde og 52 huse. Fra disse lands-

byer var der blevet betalt kulmileafgifter fra 78 gårde og 5 huse. Det vil sige, at 78 gårdmænd og 5 husmænd betaler kulmileafgifter. Det er altså fortrinsvis *gårdmændene*, der svider kul som binæring! (9).

De landsbyer, hvor flest gårdmænd angav at have svedet kul, lå fortrinsvis i vildtbanen, kongens jagtrevir, mens landsbyer, hvor kun få gårdmænd sved kul, lå i landsbyer grænsende op til skovområderne.

For Frederiksborg Amts vedkommende er det desværre ikke muligt at foretage samme analyse som for Kronborg Amt. Den ældste kulmilespecifikation herfra er fra 1691–92. På de 10 år, der er forløbet siden opmålingen til Chr. V's matrikel, har udskiftningen af personer i landsbyerne været kolossal stor. En sammenligning af beboere i Alsønderup, hvor der ifølge listerne blev brændt store mængder kul, fremviser kun en person, som optræder på såvel kulmilespecifikationen som på matriklen.

En anden mulighed kunne være at sammenligne den yngste af kulmilespecifikationernes navne fra 1702–03 med Krigs-Jordebog over Frederiksborg Amt fra 1718, et omhyggeligt værk, der blev udarbejdet, da amtet skulle overgå til at være ryttergods. Men her gør samme fænomen sig gældende: For Alsønderups vedkommende forefindes kun en person på begge opgørelser.

I 1721 dokumentet, som allerede er nævnt, gives der af regimentskriverne en begrundelse for, at bestemte grupper skulle få kulbrændingstilladelse. Fra Frederiksborg Amt lægges vægt på, at det især er husmænd, skovfogeder og vangemænd, der har brug for at svide kul, men en optælling af tilladelserne viser, at 73 gårde og kun 9 huse får tilladelse til hver at brænde 4 miles kul, mens det anføres, at de før har brændt 5 a 6 miles hver.

Fra Kronborg Amt nævnes intet særskilt om husmændene, og en opgørelse viser da også, at 166 gårde og 17 huse bevilleges brændingstilladelse. Sammenlignet med antallet fra 1682 er der sket en stor stigning i antallet af kulsviere: mere end en fordobling af antallet af gårdmænd og en tredobling af antallet af husmænd. Men totalt er antallet af husmænd stadigvæk særdeles lavt.

I Kronborg og Frederiksborg amter brænder i alt 239 gårdmænd og 26 husmænd kul i 1721. Befolkningsforskydninger i retning af flere husmænd har altså ikke haft nogen signifikant indflydelse på fordelingen af gårdmænd og husmænd i kulsvidningserhvervet.

Men antallet af husmænd i amterne fortsatte 1700-tallet igennem med at stige, mens gårdenes antal forblev næsten uforandret. I 1743 erklærede sognepræsten i Esbønderup, at beboerne for størstedelens vedkommende bestod af børn, tyende, husmænd og inderster. »Thi her i skoveggen søger en stor del fattige og husarme mennesker for tørv og ildebrand om vintren« (10).

En indikator på, at flere husmænd i slutningen af 1700-tallet tog del i kulsvidningen, kan findes i korrespondancen mellem Rentekammeret og skovens personale, f. eks.:

1782: »men mig synes, at husmanden bør arbejde for billig betaling ved bonden og derved fortjene af ham føden, levebrød, etc. mens husmanden ligger hellere i skoven ved kulmilerne og i slutningen i kroen, når pengene er oppe, begyndes forfra igen«.

1785: »Husmændene her på amtet (Hørsholm) har sviet kul året igennem uden at standse nogen tid, hvorved de fortjener deres levebrød så rigelig, at den største del ikke vil arbejde for dagleien«.

I 1785 skriver husmændene i Hørsholm Amt en protestskrivelse: Da Forstvæsnet »aldeles forbyder os husmænd på Hirschholm Amt at svie eller brænde kul ..., så finder vi os højst nødsagne og beføjede at anmode samme for det Kgl. Rentkammer med underdanigst forestilling, hvorledes vi uden denne frihed herefter som forhen ikke kunde leve eller svare hvad vi årlig erlægger i penge og hoveriarbejder...«.

Brevet er underskrevet af to husmænd på »samtlige Hirschholm Amts Husmænds vegne«.

Disse tre sidste eksempler er alle fra Hørsholm Amt efter udskiftningen (11). Tydeligvis indicerer de, at husmændene i Hørsholm Amt drev kulsvidning som en vigtig binæring sidst i 1700-tallet. Om gårdmændene også gjorde det, er svært at udtale sig om, da ingen kilder belyser spørgsmålet.

Kulsvidningens sidste fase

Ved den store skovlov af 1781 for de kongelige skove og udskiftningsforordningen fra samme år blev skov- og landbrug helt adskilt: mange dyrkede områder og overdrev inde i skovene skulle tilplantes, mens store skovarealer i udkanterne blev udlagt til landbrug. Skovene blev indhegnede med stendiger, og det blev forbudt at færdes deri uden særligt ærinde. Til trods for disse love steg produktionen af trækul væsentligt i slutningen af 1700-tallet. Årsagen var, at bønderne fik adgang til at udnytte stubbe og rødder på deres nyudskiftede jorder, mens staten ejede overstanderne. Da bymændene i Mørke protesterede til Rentekammeret over, at skovfogeden forbyder dem at benytte jordrødderne på det nyudskiftede Ganløse overdrev »...til kulbrænde som for os det fordeelagtigste stykke«, får de medhold i deres klage (12).

Staten iværksatte offentlig produktion af trækul af affaldstræ allerede fra 1770. Først efter 1782 bliver der produceret en rimelig mængde, men slet intet i forhold til den private produktion. Ikke engang statens institutioner

var interesserede i at købe, da de offentligt producerede kul var langt dyrere end de private. Husmænd blev ansat til at brænde kullet og til at transportere det til København.

Ved Napoleonskrigens udbrud i 1807 iværksatte staten omfattende trækulbrændinger i Nordsjællands skove for at dække behovet for kul hos håndværkere og industri. Bønderne sved ligeledes store mængder af trækul, så efter krigens ophør i 1814 var de fleste skovarealer, der i 1781 var blevet udlagt til landbrug, helt ryddet for træ, ligesom skov- og kratgrupper på bøndernes marker var fjernet. Håndværkere og industri gik over til fortrinsvis at benytte billige engelske stenkul i stedet for de hjemligt producerede trækul. Derefter blev det mest enkelte husmænd, der fortsatte med kulsvidning af små mængder kul, mens gårdmændene helt ophørte med binæringen.

Årscyklus

Langt den største del af kulsvierne var altså fæstebønder, hvis hovederhverv var at producere landbrugsprodukter. Hvordan kunne kulsvidningen indgå i bøndernes årscyklus?

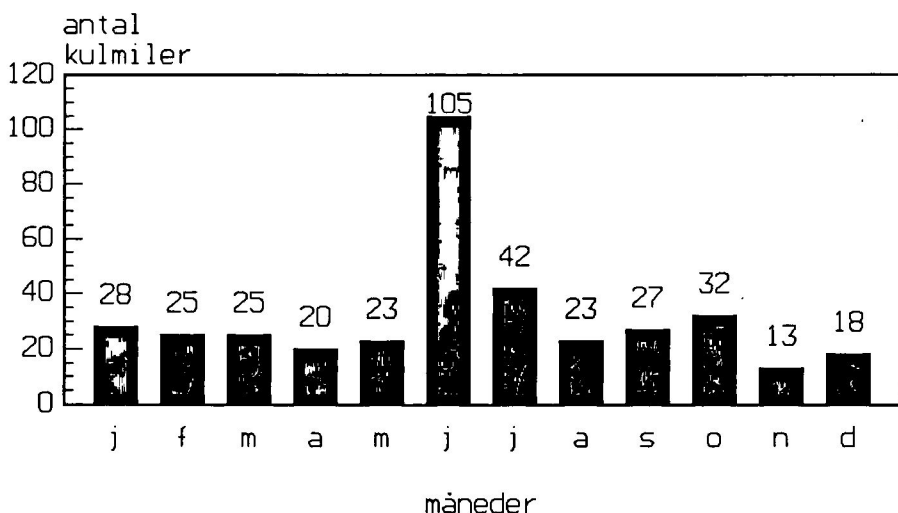
Overførster Svendsen beskriver dette levende i 1772 i en klage til Rentekammeret:

»...om Sommeren er Dagene lange og Nætterne korte, GræsTørven som behøves til Dække (af kulmilerne) er bequemest, indfaldne Regn-Byer medholder der ikke længe, og brændet er snart tørt igien, Kullene, om de faaer en liden Regn paa sig, naar de er Sviet, kand igien snart tørres, og Folket har meere Lyst til dermed at omgaaes.

Derimod om Efter-Høsten, indfalder som oftest ubestandigt Veirligt, Lange og Kolde Nætter, folket hindres derved da deres Nærværelse er bestandig fornøden, Onde Veie, Brændet, som ofte bliver vaadt, foraarsager Slette Kull, og Kullene med meigen Regn falder smaae og bedærvs, samt Græs-Tørven bliver skiør og ubequem. Tilmed er det en travl Tiid for Landmanden, da hand saa snart er indhøstet, igien faaer stort Arbeide med sin Jord, denne at Rise, Pløye, til Rug Sæde og udkøre Giødskningen med meere, da fore falder vidtløftig at opregne, følgelig naar ikke, som nødvendig skal bestriides, hand ikke haver Leilighed at Svie og Kiøre med Kullene, hvorover samme maae henligge og bedervs« (13).

I Frederiksborg Amt opgjordes på Amtsstuen indtil 1718 foruden navn og bosted hvilken dato, der var blevet betalt kulmilepenge. Afgiften skulle betales førend brændingen kunne finde sted. En optælling af antallet af kulmiler for hver måned giver et klart billede: se diagrammet side 16.

Søjlediagrammet viser, hvorledes bønderne udnyttede den tid bedst, de



Årscyklus over kulsvindningen i Frederiksborg amt 1702-03.

havde til overs fra arbejdet med landbruget. I juni måned var der mindst at lave førend høvsten i juli, og i juni er produktionen af trækul også ca. 4 gange så stor som i resten af årets måneder. November var en travl landbrugsmåned med pløjning og såning af rug, og da brændes der også færrest miler.

Økonomien i det sorte arbejde

Det ville være interessant, om det var muligt at undersøge, hvilken økonomisk betydning kulsvindningen og andre binæringer i skovegnene havde for bønderne. Egentlig statistisk materiale findes ikke, men indirekte er det muligt at belyse dette.

Markbøgerne til Chr. V's matrikel angiver hyppigt, at bønderne i Frederiksborg og Kronborg amter har stor skade på deres sæd på grund af påløb af vildtet.

I 1705 skriver amtmanden »at disse kulsviere, og særdeles i Maarum sogn neppeligen haver så megen auling, som de kan holde deres hus med langt mindre skulde kunde sælge af noget til hands Majst. skatter og landgilde« (14).

I 1708 nedsættes en kommission til undersøgelse af, om særlig uheldige forhold skulle gøre sig gældende, siden så mange bønder i Kronborg og Fre-



Nordsjællandsk landskab uden for en landsby i skovegnene. Kålhaven er indhegnet med et risgårde, vangenens smalle åse strækker sig ned mod en sø. Den dyrkede jord på den anden side af søen ligger spredt imellem stråskov, enkelte træer og kratgrupper. I baggrunden lukker skoven helt for udsynet. C. V. Eckersberg, Kobberstiksamlingen.

deriksborg amter ofte havde store restancer i skat og landgilde, så afslag tit var nødvendige. Kommissionen gik grundigt til værks og rejste rundt i begge amter for at undersøge forholdene. Der blev stillet en række spørgsmål til bønderne i hver landsby, også om deres foresattes, amtsskriveren og amtsforvalteren, behandling af dem. Kommissionens konklusion var, at bønderne næsten udelukkende angav, at årsagen til deres fattigdom var naturforhold: Dårlig jord, flyvesand, misvækst, onde urter og vildt havde ødelagt deres korn. Kommissionen pålagde bønderne at brakke jorden bedre og holde bedre vagt med vildtet.

Sognepræsten i Esbønderup gav i 1708 en indberetning om tilstanden i sognet. Han skriver, at det korn, som dyrkes i skovtorperne, for en stor del opædes af dyr og vildsvin, og at man i regelen høstede næppe tre fold, dels på grund af jordens udygtighed, dels fordi vildtet ødelagde meget af kornet. Her får vi en konkret oplysning om foldudbyttet: næppe tre fold.

I listen fra 1721 over bønder, der ikke kunne leve uden at måtte svie kul, blev fra Kronborg Amt angivet som begrundelse, »at bønderne i skoven ny-

der ringe sæd og samme af vildtet meget opædes og nedtrædes, hvor god magt de end dermed haver, så det er bekendt, at de ej kan have længer end et halvt år føde deraf, når sædekornet først er frataget, langt mindre, at de skulle have noget deraf til deres kontributioners betaling«.

Sæddyrkningen i skoven kan altså slet ikke underholde en familie, men må nødvendigvis suppleres med indtægter fra binæringer.

Ligesom præsten i Esbønderup angiver økonomen J. Jessen i en beskrivelse af Hirschholm amt i 1754, at et foldudbytte på tre anses for godt. Og han mener, at bønderne flere steder kun dyrker jorderne på grund af halmen, der skulle bruges til fodring af dyrene om vinteren.

I et spørgeskema udsendt af amtmanden i 1745 svarer præsten i Asminderød og Grønholt om jordens bonitet at: »...ligesom samme bye kaldes af mange for den usleste og fattigste by i Sjælland, endskiønt de haver en god mark, saa fåe de dog en ganske elendig sæd deraf, som vel tildels kommer af dyrene, der her ligesom andre stæder her omkring gør overordentlig stor skade; men andre byer lider samme ynkelige skæbne, så kommer det også af, at jorden ikke dyrkes ordentligt dels af ligegyldighed, dels fordi de mere lægger sig efter tørveskær og kulsvidning end agerdyrkning« (15).

Præsten ser som årsag til det dårlige udbytte, at indbyggerne hellere vil lægge sig efter tørveskær og kulsvidning, i stedet for at se, at dette netop var årsagen til, at de kunne overleve.

Andre binæringer i skovegnen

Men der var andre muligheder for binæringer, der kunne give indtægter. I kommissionen af 1708 til undersøgelse af bøndernes dårlige økonomiske situation, oplyses det hyppigt, at bønderne i skovegnene opfedede stude i skoven, som de solgte til amtsforvalteren på Esrom Kloster.

En anden indtægtskilde var humledyrkningen. I Chr. V's matrikel opgives for flere små skovlandsbyer, at bønderne ved husene har jordstykker med humlekuler (dvs. blok med spirer). Således har de to bønder i Kagerup henholdsvis 34 og 76 humlekuler og to af de fire bønder i Tulstrup henholdsvis 30 og 16 humlekuler.

Endnu en indtægtskilde kunne være frugtdyrkning. Præsten i Asminderød-Grønholt, der klager over sine dovne bysbørn, glemmer at nævne, hvad præsten i Esbønderup oplyser til samme spørgeskema, »at nogle bønder i Asminderød sogn, som af deres frugthaver næsten alle år, når kirsebær og andet frugt lykkes, har store fordele deraf og sælge frugt til deres skatters betaling og mere« (16).

Hvor udbredt denne frugtdyrkning var i 1745 er det ikke muligt at undersøge, men senere i århundredet blev det en udbredt binæring.

Officielle kilder siger altså samstemmende, at bønderne i Nordsjællands skovegne var meget fattige folk, som havde svært ved at betale deres skatter og afgifter. Ser man imidlertid på andre kildegrupper, er det muligt at kigge bønderne nærmere efter i sømmene. Skatter og afgifter var baseret på det skovlandbrug, bønderne drev med så ringe udbytte. Indtægter kom i stedet fra binæringer, og her var kulsvidningen nok den vigtigste.

Et eksempel: Kulsvierne i Mårum Sogn

Mårum sogn er et typisk skovlandbrugsogn og nævnes som sagt af amtmanden i 1705 som særligt forarmet. Det består sidst i 1600-tallet af en landsby med 6 gårde, to med 5 gårde, en med 4 og to med 2 gårde samt 5 enestegårde. 21 af gårdene har mellem 9 og 17 tønder land tilliggende, Mårums 6 gårde hver ca. 30 tønder land og to gårde 50 tønder land. Alle gårdmænd i sognet er opført som kulsviere på listerne over betalte kulmilepenge fra 1683 og 84. I sognet brændes der gennemsnitligt flere kulmiler pr. gårdmand end i andre sogne.

En undersøgelse af restancer på landgilde 1679–1684 viser, at langt de fleste af sognets bønder kan betale det de skylder, når de bliver rykket. Tydeligvis foretrækker en del at vente med at betale så længe som muligt.

Endnu et indicium på at Mårum sogns kulsvierbønder havde bedre økonomiske ressourcer end bønderne i de skovløse sogne er, at fra 1680 og 1686 foreligger en opgørelse over forarmede bønders lånekorn i Kronborg Amt. På 1680 listen optræder kun en bonde fra Mårum, mens der i 1686 ikke blev lånt korn til en eneste bonde i sognet.

En mulighed for at bedømme resultatet af indtægterne fra binæringerne er at »kigge indenfor« hos kulsvierbønderne. Imellem 1682 og 1718 er det muligt at finde skifter fra 11 bønder i Mårum sogn, som også var opført på listerne over betalte kulmilepenge. Otte af de elleve landsbyer og enestegårde i sognet er repræsenterede, og skifterne er for de nis vedkommende fra folk i deres produktive alder, mens to er fra ældre bønder.

Skifterne fra de 11 kulsvierbønder viser, at to var helt forarmede, da de døde som ældre, to må karakteriseres som meget velhavende, mens 7 havde en god materiel levestandard. Bøndernes levestandard i boligindretningen står ikke proportionalt i noget forhold til størrelsen af deres jordtilliggende. Den rigeste af dem alle havde kun 17 tønder land.

Stuehusene er velmøblerede med kister, borde og bænke med hynder, stole med ryg forekommer og sågar en slagbænk med kandeskab. Der er ingen mangel på sengesteder med masser af dyner og puder, ligesom lagener og dynevår heller ikke mangler. Kobbertøj og tallerkener er ligeledes almindelige og jernkakkellovne forekommer. Ganske vist skyldte en del af



Kulsvieren var en kendt figur i de københavnske gader, her afbilledet i Senn og Lahdes »Klædedragter i Kjøbenhavn« (1806-).

bønderne større summer væk til kronen, bl. a. for besætningen på gården, så det er i de færreste tilfælde, at der bliver noget til overs til arvingerne.

I jordebogen fra 1718 karakteriseres tilstanden af gårdene i Mårum sogn som:

God: 15 gårde, duelig: 7 gårde, temmelig: 4 gårde og kun 1 gård som slet.

Så man kan konstatere, at i slutningen af 1600-tallet og i begyndelsen af 1700-tallet gav »sort arbejde« de »fattige kulsviere« en mulighed for at

opretholde en levestandard, som ikke svarede til de officielle vurderinger af deres økonomiske formåen.

Myter og virkelighed

Myterne om kulsvierne i Nordsjælland viste sig ved nærmere undersøgelser at ligge meget langt fra virkeligheden. Kulsvierne fandtes, men var ikke et fremmed, eksotisk mindretal i to landsbyer. Derimod var de ganske almindelige nordsjællandske skovbønder, der gennem sort arbejde med opfindsomhed formåede at skabe sig en tålelig tilværelse trods fæstesystemet og elendige betingelser for landbrug.

Enkelte af myterne om kulsvierne viste sig dog at have rod i virkeligheden: De vilde kapkørsler og den specielle opfattelse af ejendomsretten til træ i skoven. Men det er en helt anden historie.

Noter:

1 L. P. Petersen 1915. 2 Aftenposten 1839. 3 Anders Uhrskov 1924. 4 Both 1868. 5 Jørgensen 1973. 6 Begtrup 1803–12. 7 Sarauw 1832. 8 Dokumenter vedrørende Skov- og jagtvæsnet 1703–86. Gl. Frederiksborg-Cronborg Amt, Landsarkivet. 9 Søren Frandsen og Erik A. Jarrum når frem til samme konklusion i deres artikel »Kulsvierbønderne i Grib Skov« i bogen »Kulsvierlandet« 1987. De baserer deres konklusion på en enkelt liste fra 1703–04 over betalte kulmileafgifter sammenholdt med »Jordebogen fra samme år«. Der findes ingen jordebog fra samme år. Kun Jordebogen fra 1718, og den kan ikke anvendes til en sammenligning, da udskiftningen af beboerne på såvel gårde som huse i de forløbne 14 år er overvældende stor. 10 Sjællandske Bispearkiv, Holbo Herredsbog fol. 56. 11 Om Tørvemoser og Kulbrænding 1779–1808. 12 Tørvemoser og Kulbrænding 1781–1808 6/6 1782. Rentekammeret, Rigsarkivet. 13 Om Kulsvieriet 1763–1773, 22/5 1772. Rigsarkivet, Rentekammeret. 14 Kopibog for udgaaede Breve 1704–1707 s. 33–34. Gl. Frederiksborg Amt, Landsarkivet. 15 Sjællandske Bispearkiv, Holbo Herredsbog fol. 56, Landsarkivet. 16 Sjællandske Bispearkiv, Holbo Herredsbog fol. 56, Landsarkivet.

Bibliografi

Utrykte kilder:

RIGSARKIVET:

Rentekammeret:

1669–1703: Hofjægermester Fr. Grams Kopibog.

1778–91: Overjægermesterens Kopibog.

Tørvesager 1806–48.

1779–1808: Om Tørvemoser og Kulbrænding.

1763–73: Om Kulsvieriet.

1805–14: Kulsager.

1701–34: Rapporter om ulovlig Skovhugst.

1763–1809: Skovtyverie og andre Ulovligheder i Skovene.

1763–64: Hofjægermester C. F. Grams Kopibog.

Amtsregnskaber:

Frederiksborg Amt 1661–64, 1695–96, 1701–02, 1702–03, 1703–04.
Friderichsborg, Jægerspris og Københavns Amter 1717–1787.
Cronborg Amt 1669–70, 1682–83, 1704–17.
Cronborg Amts Ryttergods District 1718–86.
Hoved- Krigs og Portions Jordebog over Cronborgske Rytterdistrict. 1718.
Landgilde-Jordebog over Cronborgske Districts Ryttergods 1733.
Hoved- krigs og Portions Jordebog over Friderichsborgske Regiments Ryttergods 1718.

Chr. V's matrikel:

Sognene Esbønderup, Valby, Helsingø, Maarum, Alsønderup, Tikøb, Søborg, Græsted, Ramløse og Anisse og Tibirke.
Kommissionen af 7 Juni til at undersøge hvad Aarsag kunde være til at de paa vores beholdne Gods udi Fridrichsborg og Cronborg amter Aar efter andet tilvoksende restancer af skatterne og Afslaget udi vores intrader herefter saavit muligt forebygges.

LANDSARKIVET:

Gl. Frederiksborg Amt:

1631–89/1701–02: Kopibøger for indkomne breve.
1692–93/1695–1800: Registranten over Kammercollegie Breve. 3 bd.
Particulære breve 1700, 1708, 1711–21.
1701–04: Kopibøger og udgaaede og indkomne breve.
1704–07: Kopibog for udgaaede breve og erklæringer.
1711–13/1715–17: Koncepter.
1718–23: Kopibøger for udgaaede breve og erklæringer.

Frederiksborg-Cronborg Amt:

Breve.dokumenter vedr. Skov- og Jagtvæsnet 1703–86.
Concepter 1711–13, 1715–71.
Copiebog for udgaaede breve og erklæringer: 1721–21, 1721–23, 1731–37, 1737–44, 1745–51, 1751–62.
Particulære Breve 1727–30, 1731–33, 1734, 1753–56.

Hørsholm Amt:

Diverse dokumenter 1731–69.

Sjællandske bispearkiv:

Holbo Herredsbog fol. 56.

Trykt litteratur:

Begtrup, G.: »Beskrivelser over Agerdyrkingens Tilstand i Danmark. Bd. I–II: Sjælland og Møen.« 1803–12.
Both, L.: »Kulsvierne og deres nærmeste omgivelser.« 1868.
Boquist, Agneta: »Den Dolda Economien.« 1978.
Campbell, Åke: »Kulturlandskabet. 1936.
Hoppe, Maria-Therese: »Gulerødder og Hønsfødder. En bog om bonden og byen.« 1985.
Hoppe, Maria-Therese: »Kulsvierne i Nordsjælland. Magisterspeciale i Europæisk Etnologi 1987.«
Jessen, E. J.: »Samlinger til Hirschholm Amts beskrivelse.« 1754.
Junge, Joachim: »Den Nordsjællandske Almues Character, Skikke, Meninger og Sprog.« 1842.
Jørgensen, B. Stig: »Traskomageriet på Silkeborgengen i 1800-tallet.« Folk og Kultur 1973.

- Laumann Jørgensen, E.: »Nordsjællands skove gennem 200 år.« 1964.
 Molesworth, R., »An Account of Denmark as it was in the year 1692.« 1694. Genoptrykt København 1976.
 Olsen, Chresten: »Erindringer af mit liv 1799–1868.« 1983.
 Olsen, Gunner: »Holbo Herred.« 1961.
 Petersen, L. P.: »Kulturbilleder fra Nordsjælland.« 1915.
 Sarauw: »Bidrag til de danske Provindsers nærværende tilstand.« Frederiksborg Amt. 1832.
 Uhrskov, Anders: »Nordsjællandsk folkeliv I–V.« 1924.

Summary

Who were the charcoalburners?

In Northern Zealand there is a myth about charcoalburners. They are said to be descendants of French outlaws who immigrated to the area in the 12th century. These were swarthy people of »southern« temperament, dressed in pretty national costumes and they had a childish love of singing and dancing. When bringing their charcoal to the capital of Copenhagen, they were said to be racing recklessly thus presenting a threat to ordinary wayfarers.

The article, based on a Master's thesis from the Institute of European Ethnology in 1987, examines these legends and demonstrates how it is possible to go beyond them by using sources not traditionally used in ethnological research.

The classical source of information about sideline income is the census papers. The inadequacy of this source is shown, partly because of its relative youth (the oldest being from 1787) partly because registration of the citizens' sideline has been rather haphazard.

The main sources for this research have been Rigsarkivet (The National Archives) and Landsarkivet (The Regional Archives for Zealand). The archives of Rentekammeret (Ministry of Finance) from the 17th and 18th century proved especially rich, as they included a collection of accounts and correspondence from 1660 between the administration of Frederiksborg and Kronborg Countiess and the Rentekammer.

By comparing the lists of taxes paid for charcoal burnings and the cadastral land register of King Christian V, it is possible to identify the charcoalburners and to show in which areas they were living at the end of the 17th century.

The counties of Frederiksborg and Kronborg had the largest number of cottages outside Copenhagen. It was therefore assumed that the charcoalburners would mainly be cottars, a hypothesis in full accordance with the usual picture of sideline incomes in the 19th century.

This study demonstrates, however, the fallacy of that hypothesis. The charcoalburners were in fact ordinary peasants of the Crown living within the forest area of Frederiksborg County and the western part of Kronborg County. Only an extremely small percentage of them were cottars.

By using the early accounts from Frederiksborg County, a few of which registers the dates for the charcoal tax (to be paid prior to burning), it is shown how charcoal burning had been incorporated into the yearly cycle of the peasants.

The peasants of the forest, and especially the charcoalburners, were described as »paupers« by the King's administrators responsible for taxes collection in the area. Studies of the economy of charcoalburning peasants shows that the yield of their farming grain was extremely low: Only threefold in a good year.

However, a closer study of the probate documents from a number of charcoalburning peasants from Mårum Parish during the years 1682–1718 reveals a picture rather contrary to

the one we might expect: Well furnished rooms, in the sense that copper cooking utensils were common, and there was an abundance of eiderdowns and linen as well.

The conclusion is therefore that the romantic myth about the charcoalburners has little to do with reality. The charcoalburners were ordinary peasants of the Crown living in the forest area of Northern Zealand during the 17th and 18th century. They had found a way of circumventing the harsh economic realities and the poor agricultural conditions in the area by exploiting – often illegally – the raw materials provided by His Majesty's forest.