

Det »mørke« Jylland og »verdensmarkedet«

Af Johannes Møllgaard

1. Indledning

Den sociale virkelighed vedligeholdes ved en stadig gensidig henvisning til og påmindelse om tidligere anerkendte afgørelser af, hvordan verden er sammensat. Disse domme indgår som det fælles grundlag for den uproblematisk hverdag – det alle tager for givet – og derfor sættes de sjældent på prøve, men vedligeholdes i stedet som fordomme. En af forskningens opgaver må være at tage selvfølgelige udsagn op til fornyet prøvelse.

I det følgende skal forsøges en nyvurdering af nogle veletablerede opfattelser af forholdet mellem Øst- og Vestdanmark og af Jylland i særdeleshed. Den anvendte metode ved denne analyse er at undersøge landsdelens udvikling i et langt historisk perspektiv og at overskride den nationale horisont for at se denne udvikling i en europæisk sammenhæng. Fordommene om Jylland er da udtrykt i titlen med det karakteriserende »det mørke«, og »verdensmarkedet« angiver den større sammenhæng, hvori landsdelen vil blive belyst (1).

2. Opfattelsen af Jylland

Før 1200-tallet, da kongemagten endnu ikke havde manifesteret sig i form af en fast statsdannelse, omfattede riget en række »lande«, hvor de tre retsområder var de vigtigste: Det skånske, det sjællandske og det jyske område. Landsdelssærpræget slår her igennem på et så centralt felt som retsplejen. I denne fjerne tid synes Jylland nærmest at have været »hovedlandet«. Vore ældste, kendte kongegrave findes her, og Slesvig, Ribe og Viborg hører til de første danske bydannelser.

Imidlertid fik skånemarkedet, der var opstået omkring de store sildefangster i Øresund, fra ca. 1150 international betydning, hvilket førte til, at Øresund blev Nordeuropas handelscentrum. Det store årlige marked fremmede i det lange løb en betydelig bydannelse på begge sider af Sundet: Køge, Dragør, København og Malmø er de vigtigste eksempler herpå. Da

sildefiskeriet i Sundet aftog omkring år 1400 og dermed også kronens indtægter, blev Øresundstolden indført, formodentlig før 1429, og den fremmede Helsingørs vækst. Sundets betydning som international handelsvej var i vækst. Endelig blev Sundet knæsat som rigets tyngdepunkt, da kongen og administrationen tog blivende ophold i København. Fra Kong Hans' tid er det rimeligt at tale om byen som »kongens København«. Hans blev kronet i Vor Frue kirke i København 1483. I de følgende 200 år tiltog kongemagten i betydning, og denne udvikling kulminerede med enevældens statsform. Den styrkede kongemagt manifesterede sig ved imponerende byggeri i en residensstad, der i anlæg og pragt skulle være en fyrste værdig. Kongen var nu omgivet af en hofadel, for hvem det var vigtigt at være i geografisk nærhed af residensen, så kongens gunst og bevågenhed ikke skulle fortabes. Disse muligheder lod sig bedst udnytte fra godser på Sjælland. Geheimstatsminister Ove Malling skriver i sin *Autobiographie* (2), at hans fader i 1746 havde købt godset Astrup i Salling i Nørrejylland af en grev Reventlow, »som higede efter at komme højere og derfor ville skille sig ved sit gods i Salling, fordi det var og ville sandsynligvis fremdeles blive ham for afsides fraliggende«. Grev Reventlows bedømmelse er sikkert i overensstemmelse med hans ligemænds i samtiden: Astrup gods i Salling – ja, Jylland i det hele taget – var for afsides fraliggende magtens sted København for en ærgerrig hofmand. Kongens nådes sol skinnede måske på Sjælland, medens Jylland i denne sammenhæng måtte anses for at henligge i mørke. Dette geografiske billede af landet med det betydningsfulde centrum og den afsides periferi, med hovedstad og provins har i århundreder præget elitens opfattelse af Jylland.

Etnologernes Jylland

Blandt etnologer og kulturhistorikere har især *Hugo Matthiessen* skildret Jylland og jyderne i en række bøger om jyske handelsveje, Viborg snapsting og hedens kulturhistorie. Det billede, Hugo Matthiessen på en næsten øm måde tegner af landsdelen, er et Jylland, der før den store middelalderlige krise i 1300-årene var det mægtigste og betydningsfuldeste af landene. Krisen blev det afgørende skel og vendepunkt i landsdelens historie, »siden da gled dette landskab – – – mere og mere i skygge« (3). Det politiske tyngdepunkt rykkede østpå. I denne skyggetilværelse forankrede jyden sig i gammel skik og brug og fastholdt trofast mindet om middelalderen (folkevisen og jyddepotten), medens lyngen bredte sig mere og mere.

De ældre, *evolutionistisk* prægede etnologer havde netop øje for de mange kulturelle træk af stor ælde, der stadig var levende tradition helt op i deres egen tid. Jylland var særlig rig på sådanne »levn«, og landsdelen kunne for evolutionisten let opfattes som et stort reliktområde. Der fandtes

gamle rotationsformer i landbruget, sære gødningsteknikker, en pottetilvirkning med former, der var beslægtede med dem, man kendte fra fortidsfund, og som var frembragt ved en primitiv teknik. Der var tangsaltvirkning og fiskeri med særprægede redskaber som f.eks. ålegliben. Og det var også i Jylland – især i hedeegnene – at E. Tang Kristensen lettest fandt meddelere, der kunne huske et stort, gammelt traditionsstof: viser og eventyr. Disse levn henviste til ældre kulturtrin, som efter evolutionistens formodning også var gennemløbet i det øvrige land, men som for længst var passeret der. Herved kom Jylland til at fremstå som en tilbagestående landsdel. Også etnologer påvirket af den *diffusionistiske skole* har fundet Jylland interessant. De grundigste arbejder er her udført omkring den landlige byggeskiks variationers udbredelse i tid og rum. I vor sammenhæng er det relevant at pege på to kulturelementer, der kom fra syd og spredte sig nordpå i Jylland. Det ene er det grundmurede, frisiske hus med sine karakteristiske dørpartier, der fra Nordfrisland »vandrede« nordpå fra 1600-tallets begyndelse, og som nåede Ringkøbing fjord ca. 1800. Det andet kulturelement er det tyske købstadsprægede bindingsværk, der bredte sig nordpå i Østsjælland. I begge tilfælde tegnedes der et billede af en svagere jysk byggekultur, der gennem århundreder var under kraftig påvirkning sydfra.

Den *kulturøkologisk* orienterede etnolog har på sin side kunnet finde en række markante økotyper i Jylland. Ud over slettebønder og skovbønder, som var velkendte fra øerne, mødte etnologen her hedeboer og marskbønder. Men herudover traf han i Jylland mange interessante former for næringskombinationer, hvor de stedbundne mulighedsbetingelser blev udnyttet på sindrige måder. Fiskerbønder ved Limfjorden, Harboøre fiskere, bønder ved skoven, der var hjulmænd eller træskomagere, kalkbrændere og hosebinder. Der tegnede sig et Jylland med en mangfoldig kulturvariation, som det har knebet med at forme i et helhedsbillede.

Historikernes Jylland

Traditionelt har faghistorikernes hovedinteresse været dansk rigshistorie. Endog da en kreds af faghistorikere i begyndelsen af 1940'erne ønskede at fremme udforskningen af dansk lokalhistorie, var motivationen for dette prisværdige initiativ udtrykkeligt »at underbygge og uddybe studiet af rigshistorien« (4). Denne indstilling førte uden besvær til en *tematisering* af sider af rigshistorien som f.eks. nærings- og socialpolitikens historie, eller landbrugets historie, men en egentlig geografisk *regionalisering* af historien var indstillingen fremmed. Derfor må vi søge forgæves efter en særlig fremstilling af jysk historie. Den rigshistorie, der blev skabt, kom derimod til at tegne et billede af et rige, hvor hovedstad og sjællandske forhold stod kraftigt markerede, medens Jylland fortonede sig til det uskelnelige. Set fra

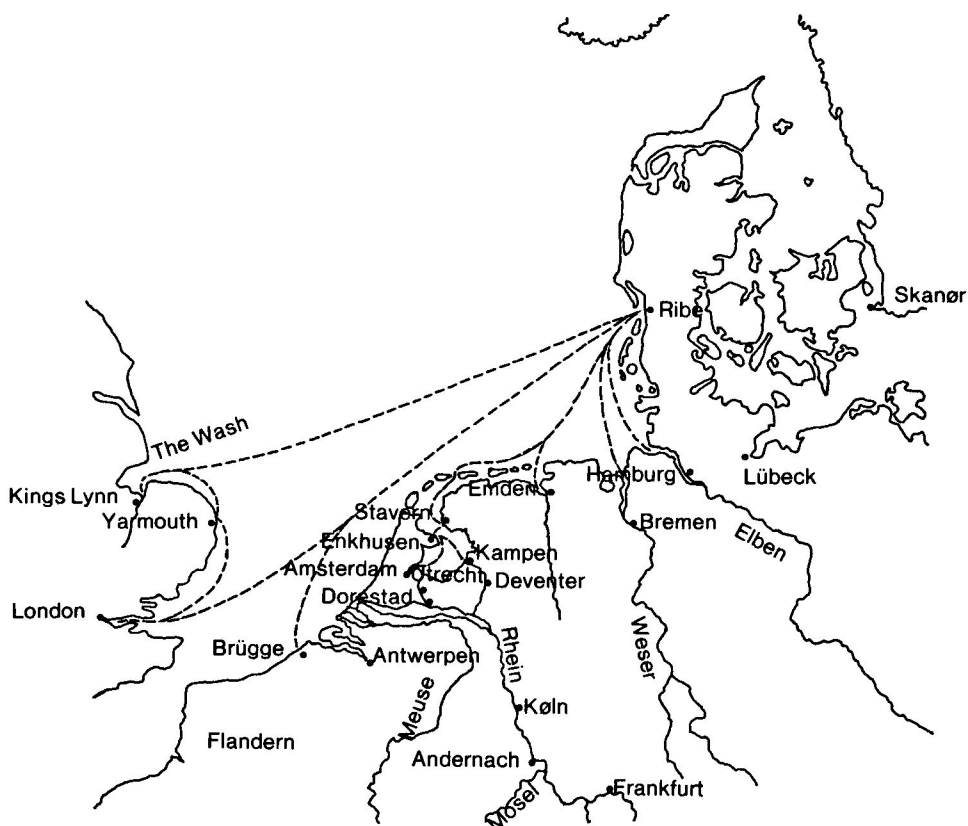
København eller Slotsholmen blev de udstedte forordninger let anset som vigtige skridt i rigets historie – også selv om de ikke blev overholdt ude i landet – og sådan blev de også ofte opfattet af historikerne. Det har været nærliggende at se på rigshistorien ud fra et københavnsk synspunkt eller med enevældens øjne. Det er også forståeligt nok, at universitetshistorikerne har dyrket sjællandske forhold mere end jyske. Det gamle universitet, Rigsarkivet og et landsarkiv ligger i København, så hvis man ville skånes for rejsers udgifter og besværligheder, så kunne man belyse nationale forhold ved at studere de sjællandske. En sådan skævhed i materialet er den eneste forklaring, jeg kan give, på den fremtrædende rolle, som f.eks. trevangsbrug og husmænd har fået i landbrugshistorien fra før 1800.

I det følgende skal Jyllands særpræg gennem århundreder søges belyst ved det vedholdne kvægopdræt, hvis afkast, staldstudene, var jydernes stolthed og vigtigste eksportartikel fra middelalderen til udskiftningstiden. De faghistorikere, der omtaler denne produktion og eksport, begrænser sig især til perioden 1530-1630, da hele riget deltog i produktionen, og da denne havde størst betydning for nationaløkonomien. Der er blandt eksperterne enighed om, at den staldfodrede okse var en virkelig kvalitetsvare for sin tid (5). Allerede Malling fremhævede dette, idet han skrev om »det jyske kvægs godhed og dets omhyggelige behandling, som hos jyderne fra gammel tid var bleven natur-« (6). Bedømmelsen er især positiv, så længe hele landet er med – altså for studeavlens før 1650. Senere studeavl, der var ren jysk, vurderes derimod mere og mere kritisk. Nu bliver studeavlens betydning med forsømmelse af agerdyrkningen og pleje af magelighed (7).

Richard Willerslev skriver, at studestaldning må betragtes som et mindre udviklet produktionstrin end mejeridrift. Dernæst anser han studeopdræt for at være en arealkrævende, ekstensiv brugsform, og han hævder, at de danske eksportstude var i dårlig stand, og at Danmark blot var et supplementmarked for hollænderne i deres storhedstid (8). Willerslevs syn på studeavlens, som jyderne jo holdt fast ved helt frem til vore dage, falder godt i tråd med det Danmarks-billede, der hele tiden tegner sig, for han siger jo indirekte, at Jyllands landbrug forblev på et primitivt stade, medens det øvrige land passerede det i udvikling.

3. Jylland i europæisk perspektiv

Fælles for alle de nævnte synsvinkler, hvorunder Jylland er blevet set og vurderet, er en snæverhed i perspektivet. Jylland er enten blevet betragtet som adskilte lokaliteter eller som en del af en national enhed. I det følgende vil vi se bort fra nationale grænser og i stedet lægge vægt på jydens fjernkontakter på tværs af landegrænser. Således vil vi forsøge at se Jylland



Ribes handelsrum gennem 5–600 år. Fra vikingetidens ophør omkring 1050 og frem til 1600 var Ribe det danske riges kontaktcenter med Vesteuropa. Kortet viser de vigtigste byer i Ribes handelsnet.

i sammenhæng med den europæiske udvikling. Ved belysning af de jyske handelsveje vil vi ensidigt holde os til studehandelen til trods for, at andre jyske produkter så som sorte pletter, bundne hoser, jysk korn og Aalborgsild (fra Nibe) også blev efterspurgt i fremmede lande. Sigtet er imidlertid ikke en handelshistorisk redegørelse, men en redegørelse for sammenhængen mellem den jyske bondes hverdag, som den har formet sig i århundreder, og det geografiske rum, hvori de jyske udvekslinger fandt sted.

Jysk fjernhandel i middelalderen

I middelalderen var Danmarks fjernhandel koncentreret omkring Skåneområdet i Østdanmark og omkring Ribehandelen i Jylland.

Det jyske handelscenter Ribe var knyttet til en gammel by med fastboende købmænd, hvad Skånemarkedet ikke var. Ribe nævnes første gang 860 i forbindelse med Ansgars levnedbeskrivelse. På den tid blev fjernhandelen i Nordsøen navnlig formidlet af friserne. Friserhandelens vigtigste færdselsveje var Rhinen med ruter herfra over Kanalen til England samt nordpå langs kysten eller gennem Zuidersøen inden for kystens ørække til Jyllands vestkyst og Ribe. Da Friserhandelen i det 10. århundrede tabte i betydning fortsatte Ribekøbmændene at pleje handelsforbindelserne i dette handelsrum. Ribe eksporterede f.eks. heste til England, hvor Ribes købmænd plejede kontakt med King's Lynn ved The Wash. I 1140 var der en dansk kirke i London (9). Jordfund i Ribe fra samme tid og tiden før vidner om god kontakt med Hamborg, Bremen, Deventer, Utrecht og Dorestad. Deventer og Utrecht var i det 12. og 13. århundrede udgangspunkt for Rhinlandets handel med Norden, og herfra er den rhinske tufsten fra Andernach, der ligger ca. 60 kilometer syd for Köln, sejlet til Ribe, hvor stenene blev brugt til kirkebyggeri. Både ved Slesvig og Ribe domkirkes byggeri samt ved opførelsen af mange landsbykirker i området er der anvendt rhinsk tuf som byggemateriale.

Den sydligste havn i Ribes handelsrum i middelalderen var *Brügge*. Brügge var center for vesteuropæisk handel i det 13. og 14. århundrede. I det område, der strækker sig ca. 100 km ind i land fra Brügge mod syd og øst, lå Europas ældste tekstilindustriområde (det havde produceret uafbrudt siden romertiden). Det omfattede efter datidens forhold store byer som Arras, Lille og Ypres mod syd, Gent, Bruxelles, Leuven, Mechelen og Antwerpen mod øst. Til dette område leverede Ribekøbmændene tømmer, heste og forskellige landbrugsvarer. I 1352 nævnes første gang danske stude i forbindelse med markedet i Damme tæt ved Brügge. De vigtigste varer, som Ribekøbmændene importerede på den tid, var klæde fra Brügge og England, rhinskvin og tysk øl samt salt fra friserne.

Til trods for at Lübeck hele middelalderen igennem dominerede handelen i Østersøen og dermed de danske farvande, så opretholdt Jylland med Ribehandelen dog hele perioden igennem sine egne handelsforbindelser med Vesteuropa og dets betydeligste centre. Når denne tidlige handel trækkes frem her, er det for at angive, at før verdensmarkedet for alvor etableres fra omkring 1500, har Ribekøbmænd i flere hundrede år plejet kontakt med Nederlandene, der senere skulle blive den store aftager af danske stude. Disse jyske købmænd må have været fortrolige med sejladsen i disse farvande og med geografien, såvel som med sprog og omgangsformer i dette betydningsfulde område. De har nøje kunnet følge, hvad der blev efterspurgt og til hvilken pris, så de har været i stand til at vurdere, hvad der kunne sælges med fortjeneste af danske varer i disse byer.

Wallersteins verdenssystem

Med udgangen af den store middelalderlige krise ca. 1450 begyndte den ekspansion i Europa, der langsomt førte til fremkomsten af det kapitalistiske samfund og den moderne verden. Det 16. århundrede, prisrevolutionens århundrede og renaissancens epoke har virket dragende på mange forskere, og det materiale, der er fremkommet som frugten af denne interesse, er omfangsrigt og langt fra entydigt. Det er ikke stedet her hverken at skitsere en oversigt over de vigtigste forklaringsmodeller for denne overgangsproces eller at diskutere de divergerende synspunkter. Jeg har i stedet valgt – lidt ukritisk, at støtte mig til en enkelt af de senere års fortolkere af transitionen: Emanuel Wallerstein.

Wallerstein giver i sin bog »*The Modern World-System*« (13) en fremstilling af det moderne verdenssystems natur og udvikling.

Som analyseenhed vælger han hele det økonomiske verdenssystem, fordi kun det er en enhed, og han begynder sin fremstilling med perioden 1450-1640, som han anser for den, hvori den kapitalistiske verdensøkonomi begynder at tage form. Kendetegnet på en kapitalistisk verdensøkonomi er ifølge Wallerstein, at økonomiske beslutninger er orienteret primært mod verdensøkonomiens arena modsat politiske beslutninger, der har nationalstaten eller lokalområdet som horisont.

1500-tallets europæiske verdensmarked opstår ved en sammenkobling af 2 tidligere adskilte systemer. Det ene af disse systemer er det kristne middelhavsområde centreret om Norditaliens byer og det flanderske og hanseatiske handelsnetværk i Nord- og Nordvesteuropa. Til dette system kobles Europa øst for Elben og dele af det latinamerikanske område.

Store geografiske civilisationer var set før, f.eks. Romerriget og det gamle Kina. Når etableringen af verdensøkonomien ifølge Wallerstein fik afgørende betydning for den moderne industrielle udvikling, skyldes det, at den var organiseret anderledes end tidligere imperier.

Inden for verdensøkonomien opstod der nemlig en arbejdsdeling både mellem forskellige former for landbrugsproduktion og mellem landbrug og industrifabrikation, og som en side af denne specialisering blev forskellige former for kontrol med arbejdskraften taget i anvendelse. Hver af disse kontrolformer var egnet til hver sin særlige type af produktion. Geografisk tog systemet form af et hierarki af områder på mange niveauer med center, halvperiferi og periferi. Erhvervsmæssigt set udviklede centret sig med større variation og specialisering, medens trenden i periferien gik mod monokultur.

I *centerområderne* var befolkningstætheden større end i periferien. Her voksede byerne hurtigt, industrien udviklede sig, og købmændene blev en betydelig økonomisk og politisk faktor. Landbruget var intensivt. Bønder-

ne blev selvejere, og den øvrige produktion blev i stigende omfang gennemført ved frit lønarbejde udført af en bevægelig arbejdskraft. Kontrollen med den var blevet overladt til markedsmekanismen. Centerområdet var dif-fust: det var Norditalien, Spanien, Nederlandene. Nogle vigtige centre for pengetransaktioner var Brügge i 1300-tallet, Antwerpen i 14-1500-tallet og Amsterdam i 15- og 1600-tallet.

I *periferien* blev der produceret enkle masseprodukter til centret. I Latinamerika blev arbejdet organiseret som slaveri. Denne arbejdsorganisation egnede sig til en arbejdsintensiv produktion, hvor det, der skulle gøres, var enkelt og skulle gentages i det uendelige. Arbejdet krævede ingen forkundskaber. Prototypen blev arbejdet i sukkerplantager.

Europa øst for Elben blev lidt efter lidt periferi. Inddragelsen af området i verdenssystemet førte til etablering af et kornproducerende storgodssystem, som en ny godsejeroverklasse profiterede af, og hvor kornproduktionen til verdensmarkedet blev gennemført af livegne småbønder, der ved lov var tvungne til at arbejde på godset.

I sine overvejelser over de faktorer, der medvirkede til, at udviklingen tog så forskellig retning i Øst- og Vesteuropa, nævner Wallerstein, at i udgangssituationen i senmiddelalderen var det kun en *ubetydelig* forskel, der bestemte hvem af de to, der skulle være »brødkurv« for den anden i det fælles udviklingssystem. Et ubetydeligt forspring kan under gunstige konjunkturer, som netop giver dette forspring betydning, føre til stor ulighed. Den ubetydelige forskel, der allerede var etableret i områdernes produktion, betød, at da efterspørgslen steg, søgte man hver især at øge indtjeningen ved at frembringe det, man i forvejen var bedst til, og det i endnu større mængder og på en endnu mere effektiv måde. Øst for Elben blev herved »brødkurv«, Danzig blev en af de store udskibningshavne, og hollænderne var rederne og købmændene, der fordelte kornet i verdenssystemet.

Med Wallersteins store systemmodel som ledetråd skal vi i det følgende søge at klarlægge, hvilken placering og rolle Jylland fik i systemet.

Udgangsbetingelserne for Jylland 1475

Jylland gik ud af den middelalderlige krise med en reduceret befolkning og et indskrumpet dyrkningsareal (10). Noget kunne tyde på, at denne indskrumpning inden for riget har været betydeligst i Jylland (11), hvor mange landsbykirker blev nedlagt (12). De opgivne marginaljorder, der blev anvendt til græsning, fremmede kvægavl. Det gamle handelsrum mod sydvest var blevet opretholdt af især Ribekøbmændene, der hele middelalderen igennem beholdt stillingen som formidler af nederlandske varer til hele Danmark, og dette handelssamkvem var blevet øget i takt med byernes

vækst i Vesteuropa. I 1500 tallet skete der en hidtil uset vækst i mange af Europas byer, men bynettet blev tættest, og væksten blev størst i centerområderne. Groft set kan man sige, at Vesteuropas stæder fordoblede deres indbyggertal i prisrevolutionens århundrede. Hidtil havde verdens store byer ligget i Middelhavsregionen: Konstantinopel, Neapel og Venezia, men i løbet af 1500-tallet skete der en forskydning af centret således, at Nordvesteuropa lidt efter lidt blev centrets tyngdepunkt med en stor byvækst til følge. Omkring 1500 passerede London 100.000 indbyggere, og Antwerpen nåede på samme tid op på 90.000 indbyggere. Amsterdam passerede de 100.000 lige efter år 1600. Hamburg, som ligger nærmest Jylland, havde ca. 15.000 indbyggere ved år 1500 og 40.000 100 år senere. København fulgte størrelsesmæssigt med Hamburg, men ellers var de danske købstæder – målt med internationale øjne – ganske ubetydelige. Landets næststørste by var Aalborg, og den havde kun 4.181 indbyggere i 1672.

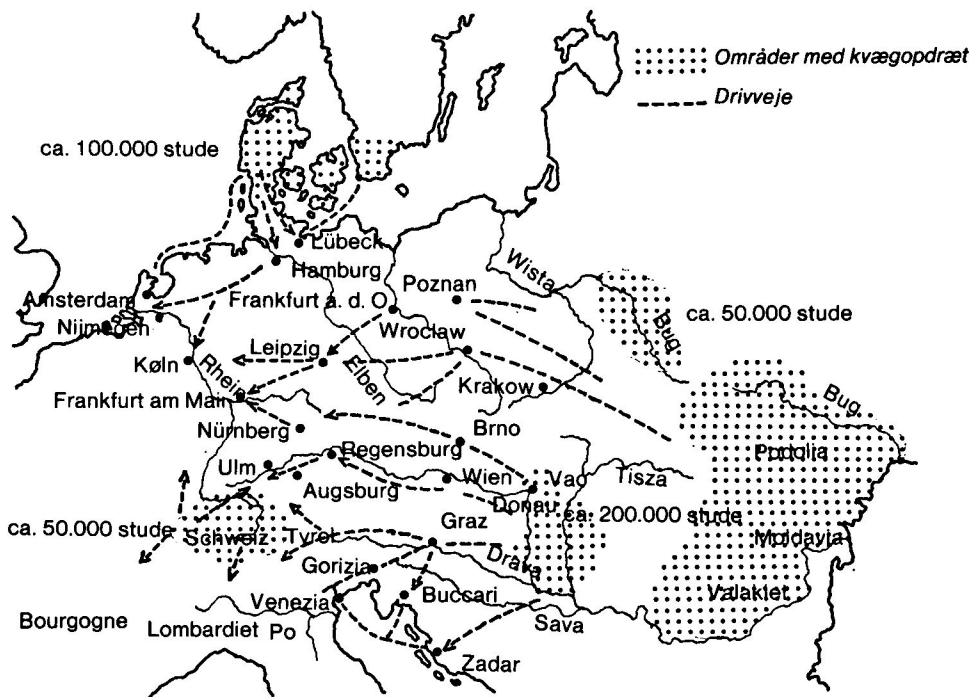
Den store byvækst betød, at disse voksende befolkningskoncentrationer permanent måtte have organiserede tilførsler af levnedsmidler udefra. Omkring midten af 1500-tallet kom ca. 1/4 af Hollands eget forbrug af korn fra Baltikum. Hamburg konsumerede i 1700-årene ca. 10.000 stude om året og Lübeck vel halvt så mange.

Situationen for Jylland var da i slutningen af 1400-tallet den, at eftersom verdenen begyndte at forme sig i center og periferi, så måtte jyderne satse på det *ubetydelige forspring*, der allerede var dannet: kvægbruget. De voksende byer efterspurgte levnedsmidler og nogle af dem lå geografisk gunstigt for Jylland. Flere af efterspørgslens centre var jyderne bekendt med, og Ribekøbmændene havde igennem lange tider handlet bl.a. med stude disse steder. Nu efterlyste man en jævn og større tilførsel bl.a. af stude, så det var oplagt at forsøge at øge produktionen – og fortjenesten.

Ved specialiseringen af landbrugsproduktionen med henblik på eksport af øksne blev hele det daværende Danmark inddraget, dvs. det kom også til at omfatte øerne og Skåne. Områdets nærmeste konkurrenter blev Schweiz, Ungarn og fjerne østeuropæiske områder. Da transporten øgede prisen betydeligt, var Jylland geografisk begunstiget ved sin nære beliggenhed ved Hamburg-Lübeck og Nederlandene. Produkterne fra de konkurrerende områder mødtes i Köln og Frankfurt am Main.

Studeopdrættet finder sin form

I Chr. II's landlov af 1522 hedder det i § 95, at »ingen af kongens bønder eller tjenere skulle i nogen måde efter denne dag være pligtige *at holde nogen staldøksne* hos dem for kongens embedsmand«, og der omtales »de, der er *pligtige at holde fodernød*«. Otte år senere hedder det i Fr. I's ordi-



Studeopdræt og handelsveje i Nord- og Østeuropa ca. 1600. De prikkede områder var opdrætstederne. Drivruterne er vist med pile. De er rettet mod centrene: Amsterdam, Rhinlandet og Venezia. (Efter Braudel (70)).

nans 1530, § 9, at ingen skal holde flere staldøksne, »end som de kunne føde og fodre for deres egne slotte og gårde, uden hvilken af dem, som have præster eller tjenere, som dem *af gammel tid* ere pligtige at holde *staldøksne* for --- og ingen af dem skal leje, føde eller fodre af samme deres præster og tjenere ydermere end som forskrevet stander«. (Forfatterens understregninger). Af disse lovtekster fremgår det, at omkring 1530 var det almindeligt, at fæstebonden i sin gård var pligtig at fodre en af herskabets stude i vinterhalvåret. Det fremgår også, at der var tale om forskellige stude: fodernød, kaldtes det unge dyr, og et staldøksen var benævnelsen for det næsten slagtefærdige dyr. Ved lovenes omtale af pligterne henvises der indirekte til jordebøgernes fortegnelse over herlighedsretten, og det er et af lovenes ærinder at hindre, at denne ret udvides med en forøget pligt til studepasning for herskaberne. Loven røber, at presset fra herskaberne på både adelsfæstere og kronbønder for at få dem til at tage staldokser i foderpleje har været stort i begyndelsen af 1500-tallet. Til trods for lovens klare formulering bliver presset åbenbart ved, for vi møder det 1557 i bønder

klager til lensmanden på Hald og i Vendsyssel over herskabernes krav om staldøksnehold (15).

Afgifterne »en nød at føde«, »en okse at føde« og »en okse at stalde« er således almindeligt forekommende i begyndelsen af 1500-tallet, men hvornår tilkom disse såkaldte persiller? Svend Gissel anser, at gæsteri og fødenød må betragtes som en enhed i forhold til havresæden. Hold af fødenød er ifølge Gissel en afgift, der blev lagt oven i gæsteriet, hvor der var havre nok. »Endvidere har godsherrernes interesse for øksenavl ført med sig, at man ikke så få steder har foretrukket denne nye afgift.« (16). C.A. Christensen siger forsigtigt, at »den eneste herlighedsydelse, som vistnok er yngre end 1370 er gæsteriafgiften« (17). Og Bernild og Jensen påpeger, idet de støtter sig til Niels Skyum-Nielsen, at der i tiden efter 1450 sker en stor udvidelse af gæsteri-herligheden, som bl.a. rummer forpligtelsen til at have herskabets stude på foder (18).

I 1475 udstedte Chr. I den første forordning, der drejede sig om stude, hvilket antyder, at studeavl og studeeksport på det tidspunkt har fået national betydning. Eksporten sydpå har omkring 1475 været på ca. 10.000 dyr. Produktion og eksport var da i kraftig stigning således, at antallet af eksporterede dyr antagelig nåede op på ca. 15.000 i år 1500. Stigningen varer ved til 1620, når bortses fra et dyk i 1560'erne (se fig. 6). Vi har derfor lov at antage, at studepasning er kommet ind i jordebøgerne som herlighedspersille senest i den sidste halvdel af 1400-tallet og at studeopdrættet i stor målestok finder sin form i perioden 1475-1525.

Produktet: Den eksportklare stud

Blandt tidligere forfattere er der en udbredt enighed om, at fæstebonden kun havde ringe mulighed for at få del i indtjeningen (14). I deres fremstilling lægger de vægt på bondens undertrykkelse, idet de især retter opmærksomheden mod adelsvældets *politiske* regulering af produktion og salg af den eksportklare stud. Herved kommer de let til at undervurdere de *økologiske* betingelser for studeavl i datidens samfund. Enhver fortolkning må forudsætte et vist kendskab til vilkårene for datidens studeopdræt, derfor vil der i de følgende afsnit blive redegjort særlig detaljeret for de økologiske begrænsninger for studeavl.

Studen er en kastreret tyrekalv, der i vor tidsperiode først kunne sælges på verdensmarkedet som staldstud, når den var 5-6 år gammel. Det store problem for det traditionelle landbrug, der længe levede på en subsistens-økonomi, var, hvordan man skulle skaffe føde nok til mennesker og dyr om vinteren. November var slagtemåned. Fremfor at føde på får og svin, slagtede man dem, man kunne undvære, inden vinteren og havde dem så i stedet som saltet eller røget forråd. Men studene skulle leve 5 vintre,

inden de gik til eksport. Det helt unge dyr under ca. 1/2 år kaldte man en spædekalv eller en tyrekalv; når den var blevet gildet, kaldte man den til ca. 1 1/2 års alderen for en studekalv. Dyr mellem 1 1/2 og 3 år kaldte man ungnød og dyr over 3 år stude eller øksne. Ungnøden og oksen skulle begge fodres 2 vintre. Ungnøden på vinterfoder i stalden blev som 2 og 3 årig kaldt *fødenød*. Når dyret stod på stald den 4. vinter blev den kaldt en *fødeokse*. Når fødeoksen blev sat ud om foråret, kaldtes den en *græsokse* eller græsstud. Når græsstuden blev indbundet om efteråret – nu mindst 4 1/2 år gammel – blev den hele den sidste vinter på stald fodret meget omhyggeligt i overensstemmelse med velprøvede fodringsprogrammer. I denne periode kaldtes dyret en *staldokse*, og det at gennemføre dette fodringsprogram med 4-5 årige stude blev kaldt at *stalde*. At stalde en okse svarede i værdi til at fodre 8 ungstude en vinter (19). Om foråret efter staldningen blev de færdige staldokser drevet mod toldstederne.

Den 1. organisation af studeavlen

Da den store efterspørgsel efter stude for alvor satte ind i sidste halvdel af 1400-tallet, og den danske adel øjnene en mulighed for salg og fortjeneste, var det naturligt for dem blot at udvide den form for opdræt, som de hidtil havde brugt, så produktionen kunne forøges. Denne studeavl hvilede på feudale former. Den var bestemt ved en økonomi, hvor herskabet primært producerede til et lokalt forbrug, og hvor bønderne levede under en selvforsyningsøkonomi. Under denne økonomi var herskabet i vid udstrækning blevet forsynet med fødevarer, smør, lam, fisk, gæs og høns af deres tjenere. Som en del af herskabets store hushold har tjenerne nu og da måttet yde logi og måttet bispise herskabets folk og fodre deres heste som gæster. Herskabets stude, som blev sat i tjenerens stald, er en variant af denne tjeneste for herskabet.

Da studeeksporten blev en del af verdensmarkedet, forsøgte herskaberne at udnytte den gamle gæsteriordning til det yderste under bøndernes protest. Kronen og adelen købte stude op til at sætte i foderpleje hos deres tjenere, i en hidtil ukendt mængde. Herregården Kjeldgaard i Selde sogn i Nordsalling havde ifølge jordebogen af 1662 ret til 41 fødenød på 41 gårde, og en enkelt af godsets gårde havde pligt til at fodre et staldøksen. De tilsvarende tal for nabohovedgården Hegnet var 25 fødenød og 27 okser at stalde. Hegnet synes således på et tidspunkt – antageligt første halvdel af 1500-tallet – at have fået tjenerne til at sørge for næsten hele produktionsprocessen af en betydelig flok stude. Ellers har det almindeligste nok været, at slottene og sædegårdene selv tog sig af i hvert fald den sidste vinters staldfodring af dyrene. Ofte var antallet af fodernødder, som hovedgården havde udsat hos tjenerne, for lille i forhold til godsets samlede foderkapa-

Kiendis jeg Søfren Jensen forpagter paa Kieldgaard
 og hermed vitterlig gør aett jeg haver sold och af-
 hændet til Velfornehme Mand Hybert Peitersen af
 Amsterdam Firresindtuiffue staldøxes som her paa
 Kieldgaard paa gaardsens egit Indauffle och
 foeder Alle Helgen 1660 ehr opsadt, och nu i dag
 som ehr dend 17 februarj Et tusind sex hundrede
 tridsindstiuffue och ett, fraa staldes igies ehr
 offslaget, Ehr derfor paa det ydmygligste begierren-
 des, att naar for: Hybert pedersen til hans Kong:
 May dend paabudenne Thold och rettighed haffuer
 udgiffuet, han med samme oxer maa fri och ubehin-
 dret passere.

Til vitterlighed haffuer jeg min egen Hand her
 nedes Unterschrefuet och mit Zignette her neder
 indertrøghit.

Och venliges ombedett min kiarre sognepræst
 Hederlig och vellerde mand Her Bertram From
 sognepræst til Sælde och Aasted sogner med mig

Bertram From
 sognepræst

Adkomstdokument fra 1661, hvor forpagteren på Kieldgaard i Salling ved-
 går at have solgt 80 staldøksne til Hybert Peitersen af Amsterdam, og hvor
 han på køberens vegne anmoder om fri passage for driften. De mørke plet-
 ter er seglene. Der står skrevet følgende (71): Kiendis jeg Søfren Jensen
 forpagter paa Kieldgaard og hermed vitterlig gør aett jeg haver sold och af-
 hændet til Velfornehme Mand Hybert Peitersen af Amsterdam Firresindz-
 tuiffue staldøxes som her paa Kieldgaard paa gaardsens egit Indauffle och
 foeder Alle Helgen 1660 ehr opsadt, och nu i dag som ehr dend 17 februarj
 Et tusind sex hundrede tridsindstiuffue och ett, fraa staldes igies ehr
 offslaget, Ehr derfor paa det ydmygligste begierrendes, att naar for: Hybert
 pedersen til hans Kong: May dend paabudenne Thold och rettighed haffuer
 udgiffuet, han med samme oxer maa fri och ubehindret passere.

Til vitterlighed haffuer jeg min egen Hand her nedes Unterschrefuet och
 mit Zignette her neder indertrøghit.

Och venliges ombedett min kiarre sognepræst Hederlig och vellerde
 mand Her Bertram From sognepræst til Sælde och Aasted sogner med mig

af sin bonde, da skal han have det udi hans minde og med hans vilje, ligervis som han købte det af en fremmed (20).

Blev øksnene handlet bønderne imellem uden om købstadsmarkedet, kunne der være tale om forprang, og det var strafbart (21). Det væsentlige ved denne organisation af studeavlen var, at fæstebonden i vid udstrækning stod for tillægget af kalve og for omsorgen for dyrene til de blev 3-4 år gamle samtidig med, at bondens ret til at sælge dem, til hvem han ville, blev opretholdt.

Hypotese

Et studeopdræt med salg på verdensmarkedet for øje, der overlader fæstebønderne ansvaret for at varetage tillæg af kalve og pasning af dyrene de første år, og som gennemføres i form af persiller for herskabet, vil snart vise sig at være et meget svagt og sårbart system. Systemets svage led er fæstebondens manglende tilskyndelse til at passe dyrene omhyggeligt. Denne manglende motivation vil især være ganske ødelæggende, når det drejer sig om staldning af en okse. På det tidspunkt er der investeret 4-5 års pleje i studen, og netop den sidste vinters fodring skal foretages med stor omhu, såfremt staldoksen skal kunne sælges med fortjeneste. Ud fra denne erkendelse af kvægopdrættets karakter slutter Wallerstein, at en profitabel kvægavl vil kræve en særlig social organisation af arbejdet (22).

Hverken slaver eller livegne kan anvendes til profitabelt studeopdræt. Den sociale tvang over for kvægbonden skal være mere indirekte, som den netop vil være under markedsmekanismens tvang. Fæstebøndernes pasning af godsets kvæg blev da også som persille afløst af en ydelse i havre, som godset derefter kunne bruge som foder ved sin staldning. Men ansvaret for tillæg og pleje af de unge dyr kunne som del af det fælles produktionsforløb fortsat ligge hos fæstebønderne, men nu under kontrol af markedsvilkår. En sådan organisation ville derved betyde, at fæstebonden ville se sin fordel i en omhyggelig pasning af dyrene, han ville opmærksomt følge med i markedets priser og handle, når han kunne se sin fordel derved.

til vitterlighed att underschriffue och forseghle Actum, Kieldgaard den syttende February Anno Sexten hundredre Thridsindztiuffue och ett.

*Söffren Jensen
egen h.*

*Bertram Fromb
mp. pen.*

Reproduktionen af dyrene ville herved være sikret. Men konge, adel og købmænd, der selv ville stå for engros salget af det færdige produkt til eksport, måtte udvikle en mekanisme, der sikrede, at de dyr, der var opfostret hos bønderne, endte hos dem. Denne skabte man ved lovgivning. Allerede i Chr. I's forordning af 1472 hed det, at bønderne ikke måtte sælge slagtet kød i købstæderne, »men skulle føre levende fæ at sælge det, som de bedst kunne. Bønder skulle og ingenlunde være landridere eller forprangere at købe enten fæ eller andet at bruge købmændskab med«. Til trods for disse grundsætninger, der kom til at råde i over 300 år, var der etableret et markedrum for bønderne, som især de jyske udnyttede fuldt ud og efterhånden kom til at bære præg af.

Den fremsatte hypotese synes hurtigt at kunne afkræftes, idet der kan peges på de østeuropæiske områder med kvægopdræt, som vel må henregnes til periferiområder. Som et beskedent forsvar kan henvises til den polske historiker Witold Kula, der omtaler kvægholdet som flaskehalsen i den polske økonomi i perioden fra det 16. til det 18. århundrede. Denne vigtige rolle beroede ifølge Kula på, at kvægopdrættet forsynede godserne med trækokser, hvis antal ved pløjningen ofte satte grænsen for kornproduktionens størrelse. I overensstemmelse med ovenstående hypotese peger Kula på problemet med opdrættet som et sårbart led, når det overlades til liv egne bønder. Den polske løsning herpå var lige fra godssystemets etablering at favorisere en mindre gruppe bønder ved tildeling af større jordtilliggender og overlade dem alene opdrættet af trækokser samt vedligeholdelse af redskaberne (22).

4. Jysk studeavl og -handel i 1700-tallet

Efter 1500-tallets store højkonjunktur, der kulminerede omkring 1620, fulgte en 150 års lang periode præget af stagnation. I denne periode mistede studeavlen den dominerende betydning for dansk økonomi, som den tidligere havde haft. Skåne og øerne ophørte med at deltage i produktionen, så studeavlen fra da af blev et rent jysk foretagende.

I det følgende vil vi belyse 1700-tallets jyske studeavl ved at følge dyret i dets 5 leveår, fra det bliver lagt til på en fæstegård, græsset og staldet på en herregård, og til det en tidlig april dag sammen med en flok jævnaldrende drives sydpå med godsets varemærke klippet ind i siden.

Bøndernes kvægbesætninger

En undersøgelse af 17 skifter fra fæstegårde i Salling fordelt på perioden 1695-1790 viser, at det gennemsnitlige studehold var på 3 stude for hver 5 td. hartkorn. Det andet køn: køer, kvier og kviekalve udgjorde i gen-

nemsnit 1 dyr pr. td. hartkorn. De to køn giver således tilsammen et gennemsnit på 8 stk. kvæg pr. 5 td. hartkorn (23). I denne periode var der sjældent noget til deling blandt arvingerne, så tilskyndelsen til at fjerne genstande fra boet har været stor. Derfor må vi antage, at det fremkomne forholdstal er lidt for lavt. En enkelt selvejerbonde blandt de 17 skifter afviger dog ikke fra de øvrige, hvad kvægbesætning angår. Selv om antallet af stude måske kan forekomme lavt ikke mindst set med nutidens øjne, så var det dog betydeligt sammenholdt med samtidige sjællandske forhold. Af en tilsvarende opgørelse af besætningerne på 30 gårde under Giesegaard og Juellund godser fremgår det, at de 28 af gårdene ingen stude havde, medens der var en, der alene havde 9 og en anden, der blot havde en enkelt stud (24).

Opgørelserne over kvægpesten i 1747 giver os en mulighed for en grov vurdering af det angivne antal kvæg i skifterne. Kvægpesten ramte det nordlige Salling så hårdt, at det må antages, at kvæget fuldstændigt gik tabt i Selde, Junget og Torum sogne i efteråret 1747 (25). Ved at sammenholde antal tabt kvæg med hartkornet for fæstegårde fås 2 stk. kvæg/td. hartkorn og for selvejerbønder og præster: $2\frac{1}{3}$ stk. kvæg/td. hartkorn. Tallene fra skifterne ligger således ca. 20 pct. under denne opgørelse.

Ud fra de observerede tal kan vi konstruere en typemodel for kvægbesætning og studeproduktion på en gård i Salling på 5 td. hartkorn. Kvægbesætningen i udgangsåret ansættes til følgende: 1 kvie mellem 1 og 2 år, 1 kvie mellem 3 og 4 år, 1 ko mellem 5 og 6 år, 1 ko mellem 7 og 8 år, 1 ko mellem 9 og 10 år, 1 ko mellem 11 og 12 år. På hankønssiden er der 2 tyrekalve mellem 0 og 1 år, 1 ungnød mellem 1 og 2 år, 2 stude mellem 2 og 3 år og 1 stud mellem 3 og 4 år. I alt en kvægbesætning på 12 dyr.

I modellen antages det noget forenklet, at hele besætningen opretholdes ved eget tillæg. De 4 køer kælver hver 1 gang om året, hvor kalvene groft vurderet fordeler sig jævnt mellem kvie- og tyrekalve. Frafaldet for kviekalve må ansættes til 50 pct., da kun meget sunde dyr var værd at satse på i 12-13 år. Frafaldet af tyrekalve kan skønnes at være lidt mindre (25 pct.). Med dette frafald kan der tillægges skiftevis 1 og 2 tyrekalve om året. På 2 år tilføres der bestanden 4 kviekalve, kun de 2 af dem er værd at satse på, og kun den ene af dem lægges til, de andre tre overlades til natmanden, hvis de ikke kan sælges, for sallingboerne er »i den indbildning, at man ej må æde kalvekød, og det kaldes så uanstændigt iblandt dem at slagte en kalv, at de fører deres spæde kalve, som de ej vil lægge til, til natmanden, som får foruden kødet betaling for sin umage og giver bonden alene skindet tilbage« (26).

Et år senere (år 1) er de fire køer blevet et år ældre, de to kvier ligeså, og der er tillagt en kviekalv. Af de 6 stude fra året før er den 4-5 årige solgt

til godset, de øvrige 5 er blevet et år ældre, hvortil kommer et tillæg på en tyrekalv. År 2 sælges der 2 4-5 årige stude, og der tillægges 2 tyrekalve, medens der dette år er en kvie, der kælver og bliver mælkeydende ko, og den ældste ko på over 13 år slagtes. Den antagne besætning vil i gennemsnit producere 1 1/2 4-5 årig stud pr. år. Hvis godset køber studene som 3-4 årige, bliver det samme antal, men et foderår billigere. Afkastet bliver 1/3 stud pr. år pr. td. hartkorn, men så er der ikke taget uheld og sygdom i betragtning i de 4 leveår, derfor nedsætter vi produktionen til 1/4 stud pr. td. hartkorn pr. år.

Sallinglands samlede fæstejord omfattede 5.250 td. hartkorn. Holdes modellens produktionsniveau i hele Salling, giver det en samlet tilgang på stude til staldning fra Sallingbønderne på ca. 1300 staldstude pr. år. Denne produktionskapacitet er betinget af foder- og græsningsmulighed ikke blot for stude, men for hele kvægbesætningen: først kvie så ko, og ingen stude uden køer.

Foder og græs

De på øerne udbredte dyrkningssystemer med 2, 3 eller 4 vange i en fast rotation forekom også i Jylland, men kun i det østjyske moræneområde. I resten af Jylland havde man groft set såkaldt *græsmarksbrug*. Bymarken var her opdelt i mange dyrkningsområder, der blev kaldt indtægter eller fald. Rotationstiden kunne være meget lang, 8 og 12 år, hvilket indebar, at vedkommende fald var hvilende jord i 4 eller 6 år. Når faldene hvilede så længe, kunne de nå at udvikle sig til egentlige græsmarker – heraf navnet græsmarksbrug. Møgel Torum i Nordsalling, der overvejende omfattede god jord, havde 7 års indtægter. I markbogen i Chr. V's matrikel gøres der rede for rotationen: »Hviler udi 3 år og såes udi 4 år. Første år efter gøde med byg, 2. år rug, 3. år lidt med stubbyg og mestendelen med havre, det 4. år med havre« (27). Inden for en sådan rotation kunne der være ringere jorder, som man ikke gødede. Dem høstede man 3 afgrøder havre på, og lod dem derpå hvile i 7 eller flere år. Det væsentlige i vor forbindelse er, at dyrkningsformen var indrettet på at skaffe græsning og vinterfoder til et landbrug, der var orienteret mod kvægavl.

I indberetningerne fra 1743 skriver Skives byfoged Peder Dorschæus om Skivehus amt: »— de fleste bønder afler neppe det rug, de kan brødføde sig med. Men derfor bruge byg til brød---. Havre som den meste sæd, men de giver deres kreaturer formedelst mangel på hør, så deraf og lidet eller intet de fleste år kan sælges« (28). Begtrup kan supplere byfogdens oplysninger 50 år senere og gøre dem mere almene: »Den jyske landmand tærsker næsten intet slags korn rent, endog i de gode egne, og af al slags

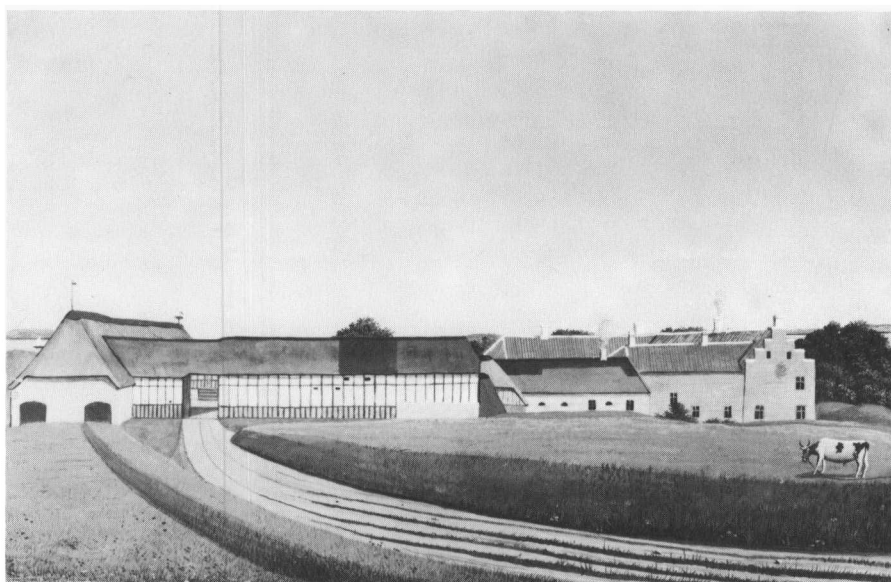
Table 1. Udsædens fordeling på rug, byg og havre. Nogle eksempler fra Salling, Skivehus amt på 1700-tallet.

Bedrift	Hartkorn	Udsæd				Kilde
		Rug	Byg	Havre	I alt	
Hegnet hovedgaard	31 3 - 2	24 td. 12%	22 td. 11%	150 td. 77%	196 td. 100%	Skifteprotokol. Skivehus Amt 1790, fol. 43.
Jungetgaard hovedgaard	38 5 1 -	48 td. 22%	36 td. 16%	138 td. 62%	222 td. 100%	Skifteprotokol. Skivehus Amt 1780, fol. 66.
Fæstegård no. 1 Skove, Junget s.	6 6 1 -	30 skp. 15%	48 skp. 24%	120 skp. 61%	198 skp. 100%	Jungetgaards skifteprotokol. 1780, fol. 79b.
Fæstegård no 1 Rybjerg by, Rybjerg s.	4 2 3 1	20 skp. 20%	30 skp. 12%	148 skp. 68%	198 skp. 100%	Hegnet, Fæste-protokol, 1740, fol. 13.
Selde præstegård. Selde s.	11 1 2 1	6-7 td. 15%	10-12 td. 25%	24-30 td. 60%	40 td. 100%	Præsteindberetning, 1771.

vårsæd: byg, havre, boghvede m.v. bliver måske det halve af afgrøden i strået til kreaturenes bedste (29). Som det fremgår af tabel 1 over fordelingen af udsæden på rug, byg og havre, svinger havrens andel af den samlede udsæd på mellem 60 og 77 pct., så det var nærliggende at tale om et havrebrug. I mangel af tilstrækkeligt selvvoksende græs, der kunne slås til hø og gemmes til vinterfoder, dyrkede jyderne kulturplanten havre til foder, der utærsket blev givet husdyrene om vinteren – især studene. Her er kort sagt tale om *forædling*.

Staldgårdene

Det var et hovedprincip ved studehandelens regulering, at herremand såvel som bonde kun måtte handle sig til og sælge så mange stude, som de hver især kunne fodre på eget foder. Selv en mindre herregård kunne på 1500-tallet fodre og græsse 50-60 stude på herregårdens egen avl. Vor typebondegård kunne fodre og græsse 2 tyrekalve og 3 stude mellem 1 og 4 år på egen avl, og ved en jævn produktion kunne den sælge en 4 årig stud pr. år. Godserne fik således ved det nævnte handelsprincip i realiteten forret til at handle en gros med stude. Enevælden gav såkaldte hovedgårde skattefrihed og andre privilegier bl.a. netop eneretten til at stalde stude til eksport. De hovedgårde, der udnyttede denne forret, blev kaldt staldgårde. Privilegierne blev ophævet ved handelens liberalisering i 1788. De privilegerede



Herregården Jungetgaard i Salling. Malet af R. H. Kruse, Gouache på papir. Herregården er set fra vest, hvor Himmerlands kyst og Limfjorden skimtes i baggrunden. Borgegårdens bygninger bestod af 3 grundmurede, teglhængte fløje fra 1540'erne omgivet af grave. Ladegårdens bygninger var af bindingsværk og stråtækte. De bestod af en stor kørelade mod nord, det vestre øksenhus, stalden (til heste), fårehus, materialhus og vognhus samt en smedie. Der kunne græsses og staldes 80 stude, 12 køer, 16 bæster og 150 får. Jungetgaard hørte til blandt de kendte jyske staldgårde. (Det kgl. bibliotek).

staldgårdes omsorg for studene i deres sidste tid i Danmark vil vi belyse med materiale overvejende fra Salling. »Staldgårdene har sædvanligvis et parti fødestude og et parti staldstude halvten af begge. Nogle gårde have kun én sort, enten blot fødestude eller blot stude, som staldes« (30). Når det i forbindelse med ekstraskatten 1687 om staldgården Østergaard oplyses, at »Staldøxen er for 6 uger siden bortdrevet; er indkøbt igen 26 unge øxen under 4 år« (31), så kan det tyde på, at Østergaard kun stalder stude, det samme gælder Jungetgaard, der i samme beskatningsanledning svarer, at »Øxen på gården findes ingen, ere bortsolgte, med mindre græsfæ til et andet år kan bekommes« (32). De har åbenbart svaret på selvangivelsen omkring 1. maj, hvor begge staldgårde har tømt øxnestalden en måned før.

Ovenfor nåede vi frem til, at det samlede fæstegods i Salling kunne producere ca. 1300 stude til staldning om året. Vort spørgsmål er nu, hvor

mange stude de privilegerede staldgårde i Salling var i stand til at stalde. Gennem det meste af 1700-tallet var staldgårdene pligtige at opgive antallet af staldøxne, de havde opstaldede, til centraladministrationen. På vedstående tabel 2 er der på grundlag af disse indberetninger valgt 4 forskellige år med samtlige Salling-staldgårdes angivelser af opstaldede stude.

Tabel 2. Skivehus amt. Antal Staldøxne opstaldede på hoved- og sædegårdene i nogle udvalgte vintre (33).

Staldgaard	Antal opstaldede stude				
	1718/19	1780/81	1782/83	1783/84	Max. tal
Skivehus	110	84	80	96	110
Kiergaardsholm	300	180	150	200	300
Bustrup	100	140	124	140	140
Hostrup	–	60	60	50	60
Kaas	100	26	26	26	100
Spøttrup	150	30	100	100	150
Hegnet	106	70	76	–	106
Østergaard	solgt	120	100	–	120
Kieldgaard	80	62	62	70	80
Jungetgaard	100	90	80	80	100
Eskier	150	100	50	holder mejeri	150
Grinderslev Klo.	50	96	80	86	96
Nørgaard	–	100	90	120	120
Krabbesholm	112	–	74	60	112
Astrup	150	–	–	holder mejeri	150
Bajlumgaard	–	14	–	12	14
I alt	1508	1172	1152	1222	1908

– Opgivelse mangler

Det første år, der medtages af opgivelser om opstaldede stude, er vinteren 1718/19. På det tidspunkt og også dette år var der en betydelig eksport, selv om det lakkede mod enden med vor hollandske handel. Fra kvægsygens hærgen sidst i 1740'erne og til slutningen af 1770'erne var eksporten lille, men på vej opad i de 3 sidste år, der er vist i skemaet 1780/81, 1782/83 og 1783/84. Vi ser, at i disse år ophørte hovedgårdene Astrup og Eskier med staldning og lagde produktionen om til mejeridrift. Vinteren 1718/19 havde den største opstaldning på 1508 stude, og Krabbesholm og Astrup var endda ikke med det år. Tager vi de højeste staldningstal fra hver staldgård og lægger dem sammen, får vi en maksimal sum på 1900 staldøkser. Det er sikkert det højeste antal, man har kunnet stalde i Salling, men ved sådanne lejligheder var man også nødt til at hente ungnød fra områder uden for Salling f.eks. fra hedeboenderne i Fjends herred, som ikke havde

foder nok til store studes vinterfodring. Staldgårdenes kapacitet lå næsten fast, idet den var begrænset af gode faste staldanlæg og især fodermængden. Den faste formulering om hovedgården Hegnet var, at på den »kan der fodres og græsses årlig på gårdens avl og tiender . . . 62 stude, 16 stk. køer, 80 stk. får med sine lam. Bæster 10 stk. —« (34). I 1790 hedder det i et skifte fra Hegnet »I det søndre hus i ladegården befandtes 62 stude —« og »I det nordre hus 11 stk. mindre dito« endvidere 4 stk. køer (35). Her er ingen tvivl om, at det nordre hus er kostalden, som i 1790 delvis blev brugt til ungstude. I 1767 skrives der kontrakt om salg af »de på Hegnet — — — stående 62 stude —« (36). Noget tilsvarende gør sig gældende for Jungetgaard: »— der kan græsses 80 stude, 12 køer, 16 bæster og 150 får, som og kan fødes og staldes —« (37). Ved skiftet efter godsejer Bornemann 1780/81 var der på Jungetgaard 50 stk. store stude, 33 stk. mindre »samt 2 stk. ringe stude til eget brug« (38). Godsejer Bornemann dør d. 27.8.1780, og registrerings- og vurderingsforretningen blev foretaget dagen efter. Sommergræsningskapaciteten var altså fuldt udnyttet, og kvægbestanden var både fødestude og staldstude.

I vintrene 1782/83 og 1783/84 staldede Jungetgaard netop 80 stude, så de 2 år har godset fyldt studestalden op. Dette forhold kunne tyde på, at maksimaltallene for staldning, som vi skønnede var på 1900 staldstude, ligger ca. 20 pct. over normalkapaciteten. Såfremt dette er antageligt, kan normalkapaciteten skønnes at omfatte staldpladser og foder til ca. 1500 stude, så der skal stadig købes ungstude fra naboejendene.

Staldstudene blev drevet fra hovedgårdene i april måned til køberne sydpå, og straks derefter begyndte godset at indkøbe græsstude til den næste staldning. Da fæstebønderne næsten altid stod i restance til herskabet, kunne der bødes på det ved levering af en stud: »Jens Rasmussen betalt til afdrag på restantzen ved liqvidation med 2de stude — — — Knud Christophersen ligeså . . .« (39). Om efteråret først i november blev græsstudene bundne ind til staldfodring. De fik »halvtorsken byg og rivelse til nytår for at drive vandet af dem, og for at give dem huld; derefter tre til fem uger halvtorsken rug, derpå havre utorsken til de afsendes — — — mellem den 16de og 20de april. —« (40).

Om vinteren, mens studene blev staldet, kom opkøberne og bød på dem: »17. februar, — — — ankom en del studeprangere til gården, for hvilken Qvistgaards stude måtte passere revue —« (41) lyder en dagbogsnotits fra Jungetgaard, 1796.

Den lille studehandel

»Har vestjyderne en lidenskab, som er stærkere end alle andre, så er det *handelen*« skriver H.F. Feilberg i Dansk Bondeliv (42). I forbindelse med

omtalen af de handlende jyder skelner Feilberg mellem den *lille handel* og *studehandel i det store*. Sidstnævnte har vi berørt som staldgårdenes og borgernes privilegium. Den lille studehandel foregik især mellem egnene. Dens forudsætninger var en skæv fordeling af kvie- og tyrekalve og lokale svingninger i græsning, hø- og høstudbytte, der et sted kunne betyde rigeligt med foder og et andet sted alvorlig mangel på foder. Vi skønnede, at Sallings hovedgårde havde en staldningskapacitet, der var større end det antal dyr, bønderne var i stand til at opdrætte. Dette betød en årligt tilbagevendende efterspørgsel af ekstra stude, som prangere købte i de tilgrænsende områder Thy, Mors, Himmerland og Fjends herred. Godserne handlede også meget med stude indbyrdes. Det betød gerne handel i større partier. Som staldgård kunne man specialisere sig i kun at levere fødestude – 3-4 årige – til andre staldgårde, der så udelukkende staldede stude. Den 24. januar 1764 indgik C. Müller til Hegnet i Salling og P. Eriksen for sit herskab A.C. Teilmann til Lunderup og Nørholm, der ligger ca. 10 km nord-øst for Varde, den aftale, at Teilmann af de 72 *fødestude*, som stod på Hegnet den vinter, købte de 66 til en pris à parret 44 rdl. 30 af studene skulle bortdrives den 12. marts og de resterende den 18. april. Året efter solgte A.C. Teilmann staldstude – hvorimellem studene fra Hegnet sikkert har været – til C. Helmer fra Øster Husum og til Elardi af Bremen for henholdsvis 54½ rdl. og 54 rdl. à parret (43). Til sammenligning kan nævnes, at omkring 1770 vurderedes en 10 årig ko til 10 rdl., en 10 årig hest til 15 rdl. og 1 td. hartkorn landbrugsejendom til 60 rdl.

Ved den store handel var der altså nogle mindre vellykkede dyr, som opkøberen udskød. Sådanne dyr kunne der godt handles med bagefter. H. Rosted på Torstedlund ved Rold skov i Aarestrup sogn købte 10 stude, som var blevet skudt ud ved handel med de 50 stude, der var opstaldet på Jungetgaard vinteren 1779-80. I skrivelse af juni 1780 bød han à parret 20 rdl. under forudsætning af, at Jungetgaard beholdt dem på græs til Mikaeli (29/9). Jungetgaard accepterede tilbuddet (44).

Den lille handel var knyttet til 2 faste tider på året: studekøb om foråret til sommergræsning og studekøb om efteråret til vinterfodring. Landgilden til Martini (11. nov.), de kongelige skatter – eller restancen kunne måske betales om efteråret med en stud, som der alligevel ikke var nok foder til om vinteren. Eller bonden kunne om foråret skønne, at der blev god græsning, så det var på tide at købe en stud. Der var imidlertid en anden udvej end at sælge, hvis man var kommet i bekneb med foder, man kunne sætte nogle stude på foderleje på godset. Vinteren 1780-81 havde sognepræsten i Selde, hr. Skov 8 stude på foder på Jungetgaard à stk. 10 mark. Samme vinter havde Jungetgaard til indtægt foderleje af Niels Sørensen i Torumgaard af 1 kvie, Poul i Skammergaarden for 2 måneders foder af 4 ung-

nøder, Tøger i Harregaarden for 1 måneds foder af 6 stude og Hans i Aasted Skove for 2 ungnøder i 14 dage at fodres (46). I marts måned 1689 havde Jens Laurisen i Torumbaard fæstebonde under Jungetgaard 4 stude på foder hos herskabet. I drukken tilstand gik han op på godset for at se til sine stude, og i øxenstalde traf han godsets to røgttere, som han skældte ud, idet han sagde: »Er disse øxen staldet, så har I røgtet som skelmer,« hvortil den ene røgter svarede: »Vi stalder ingen øxne, men giver dem hø og halm . . .« (47). De fodrede blot stude.

På en måde var hver bonde lidt af en pranger – men nogle var det mere end andre. »Man regner (i Salling) i de fleste sogne to til fire prangere efter sognets størrelse --- enkelte samle stor formue derved og have en stor omsætning« (48). I folketællingen 1787 for Torum sogn i Salling Nørre herred angives Jens Jensens hushold som nr. 2 familie i Lille Torum. Husbonden er 43 år og selvejer. Efter hans kone og børn er anført hans ugifte broder Niels Jensen, 45 år og *kvæghandler*. Faderen til de to brødre var født på Jungetgaard gods i det fattige Sønder Thise, og han fik i 1738 fæstebrev på gården Aagaard i Lille Torum, som sønnerne senere tog navn efter. Faderen døde på gården i 1775 som fæstebonde uden at efterlade sig nogen arv (49). Ved udskiftningen af Lille Torum by i slutningen af 1780-erne købte Niels Aagaard 2 gårde, som han flyttede ud på heden og slog sammen, hvorpå han i 1791 opførte »Aagaardsholm« – og giftede sig. Denne gård solgte han i 1800 og købte i 1802 Hessel hovedgård i Gislum herred. Her døde han i 1807. Hovedgården med underliggende fæsteejendom blev derefter bortsolgt ved offentlig auktion 1808 for 9.170 rdl. Niels Aagaards livsforløb er langt fra enestående (50). En tilsvarende fremgang havde hans kompagnon Christen Jacobsen fra nabosognet Rybjerg (hvor i øvrigt handelsmanden og fæstebondens søn Niels Rybjerg blev født i 1725). Denne bonde overtog hovedgården Hegnet i 1791 (51). Fælles for de to kvæghandlere var, at kapitalen blev i landbruget: De studehandlende bønder købte jord. Men det er ikke vanskeligt at finde eksempler på, at kapitalen gik til købstaden: i Sallings nordligste sogn Selde levede fra 1602 til 1680 en Eske Christensen, der var fæstebonde til Kieldgaard gods. Blandt hans børn hæfter vi os ved 2 drenge, Christen og Povel. Christen blev selvejerbonde og synes at have været i krejlerfart på Limfjorden. To af hans sønner blev købmænd, den ene i Skive omkring 1740'erne og den anden i Nykøbing Mors. Den anden af Seldebondens sønner var Poul Eskesen. Han fæstede en gård i Floutrup under Kieldgaard gods og flyttede senere til gården *Korsgaard* i nabosognet. Efter denne gård tog hans sønner navn. Christen Poulsen Kaarsgaard blev købmand i Skive (død 1773). Det samme gjorde Eske Poulsen Kaarsgaard (1705-1750) (52). En af døtrene blev gift med den meget velstående mand Peder Espersen Møller (død 1775) (53),

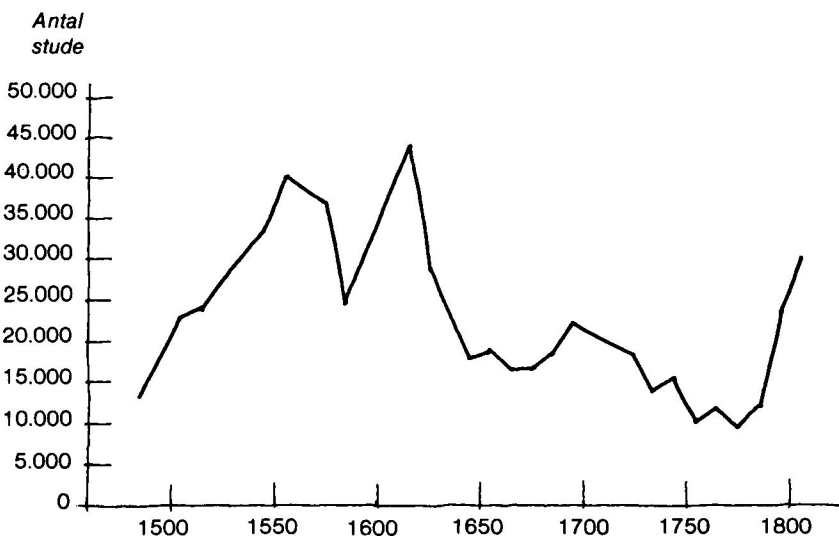
der fungerede som bank på Mors. G. Begtrups udsagn om, at der var 2 til 4 prangere pr. sogn, hvor enkelte samler stor formue, holder med andre ord stik. De fleste drev det naturligvis ikke så vidt, omend de alle handlede ivrigt. Når man handler, skal man træffe folk at forhandle med, og det kunne være svært for en fæstebonde at aftale noget med nogen på en hverdag, hvor fogden kunne kalde bonden til hoveri fra den ene dag til den anden. Søndagen derimod havde bonden til forholdsvis fri rådighed, og på en søndag kunne der lægges en aftale. I 1773 ønskede regeringen en indberetning fra blandt andet Viborg stift, angående hvorvidt helligdagslovgivningen blev efterlevet. Svarene fra sognepræsterne er ret enslydende: Sabbaten bliver vanhelliget med mange verdslige gøremål, og især bliver den brugt til handel; en køben og sælgen af bæster, stude, køer, skind, uld etc. »Når nu sådanne købere om søndagen har drevet deres marked, bliver der . . . en vis dag bestemt til det afkøbtes aflevering, og skal igen søndagen tjene dem dertil for ej at spille deres søgnedage, da man atter igen om søndagen kan se hele flokke af høveder og bæster at flyttes og drive fra et sted til et andet . . .« indberettede Sallingpræsten Christen Holst fra Odense-Otting sognekald (54).

Transport

Danmark var præget af svagt udviklede samfærdselsforhold helt frem til 1800-tallet. Det betød f.eks. at landtransport af korn over store afstande var meget tidkrævende og besværlig. Det var langt lettere og billigere at transportere store mængder massegoods på køl, men hvad nyttede det, hvis kornet blev høstet midt inde i Jylland? Der krævedes f.eks. 51 vogne for at få transporteret årets skattekorn fra Ausumgaard ved Struer til Ringkøbing. Det sled på vognene og trækdyrene, og det krævede 51 voksne kuskes tid (55). Anderledes forholdt det sig med stude. De kunne vokse ved at æde kornet og senere selv gå over store strækninger endog der, hvor ingen vogn kunne køre, og en flok behøvede blot et par driveres overvågning.

Jylland har fra arilds tid og frem til 1800-tallets vejbyggeri været furet af vejspor, der gik i retning nord-syd. Den gamle hovedrute var hærvejen eller oksevejen. Den førte fra Aalborg over Viborg langs den jyske højderyg, hvor den vejfarende var fri for vandløb, og videre mod syd til Slesvig by. Med et senere byggeri af broer over de betydeligste vandløb opstod der parallelle veje til hærvejen øst og vest for denne. Den vestjyske rute Holstebro, Skjernbro, Gredstedbro og Ribe toldsted blev netop benævnt ved sine broer og var kun mulig takket være dem.

Men der har også været fordele forbundet med at transportere okserne ad søvejen. Gik det godt, så gik det hurtigere, og man var fri for de mange toldsteder. I den hollandske storhedstid fra 1500-1720 blev betydelige



*Den landværts studeeksport 1485–1803. Kurven angiver antal stude, der har passeret toldstedet Gottorp/Rendsburg. 1530–1630 er studeeksportens store århundrede. Derefter faldt øerne fra, og Jylland stod alene for opdræt og eksport. Med kvægpesten fra sidst i 1740'erne og et par årtier frem faldt handelen til et minimum, hvorpå den florisante periode atter gav gode tider. (Efter W. Abel: *Agricultural Fluctuations in Europe*, 1980).*

mængder af øxne udskibet fra Ribe, Hjerding og Havrvig (Ringkøbing). De fleste skibe sejlede til Holland, som kunne nås i løbet af 3-4 dages sejlads. Udskibsningstiden i Ribe var den sidste uge af marts. Biskop Hegelund beretter, at 22. marts 1594 afsejlede 40 øksenskibe og 27. april 1598 60 øksenskibe (56).

Når øksnene ikke blev udskibet fra Jyllands vestkyst, så var det på 1600-tallet det almindeligste, at den danske sælger sørgede for at transportere dem til Elben, hvor det store *marked i Wedel* fandt sted om foråret. Her mødtes de tyske og nederlandske opkøbere med de danske studehandlere. Ribekøbmændene var også blandt de fremmødte. De rejste til oksemarkedet i Wedel i flok og følge. »Elbtiden« var en fast termin, og ved den lejlighed ordnede de deres mellemværende med deres forretningsforbindelser i Hamburg og gjorde nye indkøb (57).

Efter 1720, da samhandelen med Nederlandene lidt efter lidt ophørte,

blev *Husum* det vigtigste kvægmarked for jyderne. Markederne blev afholdt 6 på hinanden følgende torsdage i den sidste del af april og hele maj samt i oktober. Studene blev især købt af marskbønderne fra Ejdersted, der lod dem græsse sig fede på marsken om sommeren, for derpå at sælge dem til slagtning i Hamburg og Lübeck om efteråret.

I sin bog *Hærvejen* tager Hugo Matthiessen læseren med på en fodtur, der med hensyn til dagsmarcher holder trit med tidligere pilgrimmes tempo. De regnede 2 dage fra Aalborg til Viborg og derpå 7 dage fra Viborg til Slesvig (58). Så rask har stuedriverne ikke kunnet gå med dyrene. Det har vel taget mindst en halv snes dage at komme fra Holstebro eller Viborg til Husum. Studene gik ikke altid lige målrettede. Præsten i Vonsild-Dalby sogn syd for Kolding lyser fra prædikestolen gang på gang efter bortkomne stude. Den gamle landevej, kongevejen, gik direkte gennem byen, der således oplevede de østlige oksedrifters passage. 3. marts 1681: »En fattig øxendrifver liuser æfter 2 øxen, som ere hannem undgangen paa veijen, der er paa siden klippet en N med en hage for paa oc 2 smaa strænger bag paa den N, oc samme brænd er ocsaa paa hornet. --,« og det følgende år, 17. april 1682: »En oxendrifver aff Tytmarsk liuser æfter en oxen klippet paa siden, som er i den forgangen uge gaaet fra dennem« (59).

Stuedrifternes størrelse var forskellige fra 30 og op til 60 stude. Hver staldgårds stude var mærkede med staldgårdens særlige mærke, og de blev holdt for sig, til de blev solgt. En drift på 30 stude behøvede 2 stuedrivere, en drift på 60 stude 3. Herudover var der til driften knyttet en økonomisk ansvarlig, såkaldt foderskaffer. Han var mere velklædt, gik forud for driften og bestilte kvarter på kroerne og foder til studene. Om natten blev en driver ved flokken, der lå under åben himmel, for at overvåge den, medens de andre spiste og sov, og således skiftede de. Jens Sandholms bedsteforældre, der boede ved drivvejen mellem Oddesund og Holstebro, og som binæring holdt krohold, fortæller fra sin barndom omkring 1850 om de mange drifter fra Thy, der kom der forbi midt i april: »Jeg skulle løbe op på højen . . . og se efter, om ikke der var nogle studeflokke undervejs. --- Det kunde hænde, at jeg kunne stå der og tælle op imod en snes store flokke stude, som kom efter hinanden. Når jeg kom løbende hjem med den besked, kan I ellers tro, bedstemor fik travlt, og den største gryde, hun havde, blev sat på ilden« (60).

Jyderne og omverdenen

Ove Mallings beretter i sin karakteristik af Salling ved 1700-tallets midte, at eftersom egnen var afsides beliggende, så så man sjældent nogen fremmede (61). Med fremmede har han sikkert først og fremmest tænkt på

Specification

Kraand af Lawhadkommissionen angaaende for Aar 1835 til
 Udvalgte af Landet for Sjælden Dialekter i de i Aal-
 borgs Amt, i Kræstrup, Børglum og Seiglsrup Kunder.

No.	Beskrivelse.	Auktal Sjælden.	Udvalgte Navne	Udvalgte Litteratur
1.	Kræstrup	117	Andreas Kock & Pelt gjenl. fra Sjælden	Bribe
2.	Meilgaard	110	Andreas Hadding fra Sjælden og Lemvig	Bribe
3.	Bjørnholm	118	Andreas Hadding fra Sjælden og Lemvig	Bribe eller Colding
4.	Højhøld	117	Anders Kock & Pelt og Colding, Sjælden	Colding
5.	Naar	106	Dito, Dito dato	Bribe
6.	Kræstrup	110	Dito, Sj. 40 april	Bribe
7.	Sønder Elsie	50	Dito, Sj. 16 april	Bribe
8.	Niustrup	57	Dito, Dito dato	Bribe
9.	Mølgaard	67	Andreas Hadding fra Sjælden, Sj. 17 april	Colding
10.	Naargaard	110	Thomas Simonsen fra Sjælden, Sj. 17 april	Bribe
11.	Sidahl	105	Dito, Dito dato	Dito

Aalborg Holsten den 16^{de} Juni 1835.

A. H. H. H.

N^o 288 he Lok for L. H. H.

holstenske og hollandske opkøbere og købstadsfolk, hvorimod folk af bondestanden, der kom til egnen, ikke har vakt den samme opmærksomhed. Men bondebefolkningen kom viden om i naboegnene. Sallingbonden hentede sæderug på Bjørnsholm marked i Himmerland, og bagelyng i Fjends herred. De bønder, der havde de lange ægtkørsler (pligtkørsler), kunne gøre et par Viborgrejser om året for herskabet, og husmændene kunne gå bud med brev til Thy eller med varer til Aalborg. Også bøndernes prangervirksomhed førte dem ud af deres egn til områder med andre skikke og andre dialekter.

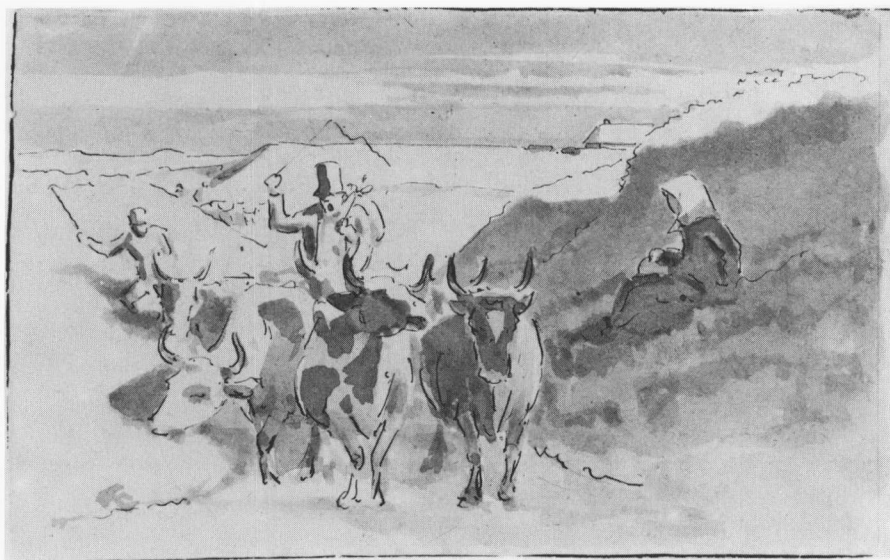
Det var ikke blot Ribekøbmændene, der nu og da kom til Amsterdam og Hamburg. Håndværkere, søfolk og bondekarle og -piger især fra Jylland har været draget mod disse store verdensstæder i århundreder. Denne dragning forstærkedes for karlenes vedkommende ved den tvungne militærtjeneste. Af et skifte fra 1640 efter bonden Niels Olluffsen i Tjæreborg ved det nuværende Esbjerg fremgår det, at hans to sønner havde været holdt til skole i Hamburg hver et helt år (62). I marskegnene var der brug for mange løse arbejdsfolk fra høhøstens tid – og senere ved indhøstningen og tærskningen af raspen, som var meget arbejdskrævende og til havrehøsten i september (63). Mange unge jyder havde været i marsken for at arbejde, og i 1700-tallets godsskifter træffer man ofte på en arving, der angives at opholde sig i Holsten eller i »synden« (sydpå), »men ved ikke hvor«. Andre jyske tjenestefolk tog til Sjælland og København.

Den jyske almue kunne færdes viden om, og især de, der handlede, kunne have et stort geografisk område, som de var bekendt med. Når der blev tale om lange rejser, fulgte disse ofte jydens traditionelle handelsveje mod syd og sydvest.

5. *Studen i kroppen*

Handelslivets praksis satte sit særlige præg på jyden. Nogle bondesønner var ligefrem blevet opdraget til handelsmænd af faderen. De var så som

Studeeksporten var i mange hundrede år gennemreguleret og betød en vigtig statsindtægt i form af told. På 1700-tallet skulle den privilegerede staldgård i begyndelsen af vinteren opgive, hvor mange stude den staldede, og senere skulle den opgive, hvem der havde købt studene til udførsel af landet, hvornår denne udførsel ville foregå, og hvilket toldsted man agtede at passere. Skemaet viser en opgørelse over de nordjyske staldgårdes eksport i 1783 udarbejdet af amtmanden i Aalborg til centraladministrationen.



Hans Smidth: *En drift stude i en hulvej. Beg. af 1880'erne. (110 × 178), pen og sort blæk, grå lavering. (Kobberstiksamlingen, Statens Museum for Kunst).*

unge begyndt at handle ved at gå rundt med kramkisten i vinterhalvåret på et tidspunkt, hvor der ikke var så meget, der skulle gøres på gården. Med den handelsfærdighed og geografiske indsigt, som den unge bondesøn tilegnede sig herved, gik han derpå over til at handle med svin for til sidst at slutte som stude- og hestehandler. De unge havde hørt de mange beretninger om handelslivet og drømt om selv at blive handelsmænd. Da Jens Sandholm satte kramkisten og begyndte at opkøbe svin for at sælge dem sydpå, udbrød han: »nu stod jeg på stigens første trin, halvt som driver, halvt som handelsmand« (64).

Det, at give sig af med penge og handel: at købe billigt og sælge dyrt, at forhandle med fremmede, at være væk fra fællesskabet i landsbyen i mange dage for at tage chancer – og løbe risici, var *individuelle handlinger*. De lykkelige udfald af denne »ensomme« virksomhed beroede på en viden om markedet, der var bedre end de andres og en villighed til at løbe en risiko. Bag dem lå spekulation og forudberegning og en behersket omgangsform, der ikke tillod letsind, tankeløshed endsige åbenmundethed.

Den succesrige handelsmand blev den *ansete* bonde i Jylland. Konsekvensen heraf blev en *aftagende økonomisk solidaritet* i det lokale samfund: Landsbyen og sognet. Men som taber i et spil kan man jo i stedet se

op til ham, der vandt, og netop studehandlerne blev beundrede: »De be-
tragtedes som en mellemting af storbønder, handelsmænd og herremænd,
og de tiltaltes derfor aldrig med »du«, men de ældre med »I«, de yngre med
»han« eller »hun« . . . ligesom de næsten altid hilstes med hatteaftagning«
(65).

Det var denne drevne bondeelite, der efter 1864 fik åbnet markeder i
England, oprettet dampskibsforbindelser, anlagt jernbaner, stiftet banker
og landboforeninger og omstillet landbrugets produktion til nye markeds-
vilkår. De var fortrolige med at tænke i markedsbaner.

Studeavlen gik i kroppen hos jyden, der gennem 3-400 år havde erfaret,
at vejen til den store verden og markedets penge gik gennem studen. Stu-
den i kroppen – som kultur – blev til en dyb interesse, stolthed over og
optagethed af dyrene, samt til en særlig studeæstetik, der viste sig ved en
afvisning af studen med de kantede, høje hofter eller af den, der stod ilde
på sine ben eller havde ilde ansatte horn.

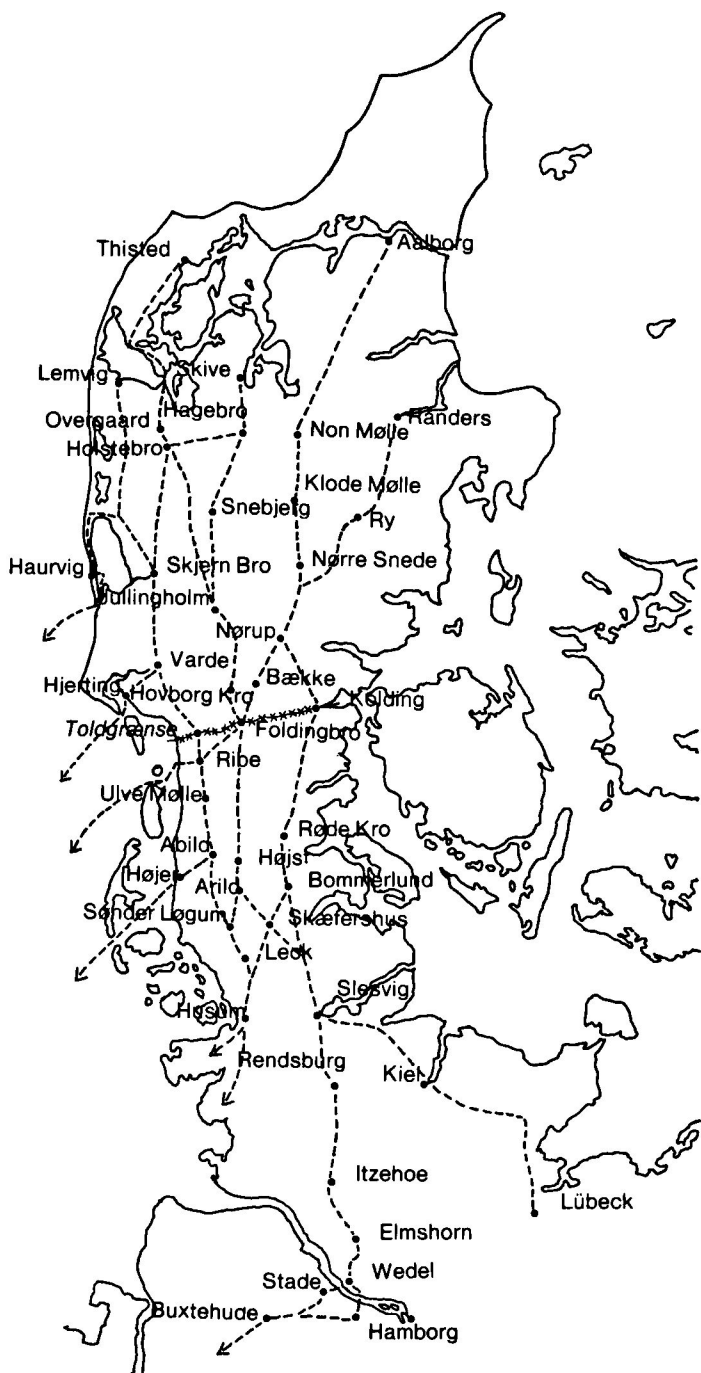
En kilde siger om tiden omkring 1850, at »alt drejede sig i Vestjylland
om stude, det var dem, der bar landbruget, det var dem, der fangede hele
interessen og var hovedgenstand for alle samtaler. Selv byfolk og embeds-
mænd måtte, så godt de formåede, følge strømmen, om de end i deres
hjerter foragtede al denne evindelige studesnak« (66).

Fik bonden besøg, skulle dyrene vises frem. »Når bonden om vinteren
får fremmede,« skriver en præst, »kan man være vis på, at de ikke havde
været en halv time under hans tag, før de have været ude og se sig lidt for
i båsen. . . . Er det om sommeren, da fører han dem ud på marken, men
også her er opmærksomheden så udelukkende rettet på kvæget, at sæden
kun får et ganske flygtigt overblik.« Desuden fortæller præsten, at når bøn-
derne havde set et kreatur én gang, var de i stand til at genkende det
mellem hundrede andre og kunne efter lang tids forløb beskrive dets ud-
seende. »Ingen bonde forsømmer et kvægmarked, selv om han hverken har
i sinde at købe eller sælge« (67).

Al denne evindelige studesnak kunne nok blive en bybo eller embeds-
mand for meget: I Nedergaards »Dansk præste- og sognehistorie« hedder
det bl.a. om kaldet Junget-Torum i Salling: »Der var ikke meget kirkeligt
liv her omkring 1850. Rationalismen og materialismen prægede den fede
jord, kvægopdræt og kvæghandel modvirkede de åndelige interesser.«

6. *Sammenfatning og konklusion*

De europæiske samfunds strukturer stod ca. 1450 ved et tidehvert, der af
Wallerstein beskrives som den begyndende dannelse af det europæiske ver-
denssystem. Forholdene i Jylland og på Sjælland kan ved det tidspunkt



opfattes som to strukturer med en ubetydelig forskel, der beroede på små forskelle i praksis hvert sted og på særegne geografiske positioner i det samlede system. Den ubetydelige forskel, som Wallerstein talte om, gik især på Jyllands geografiske og historisk betingede orientering mod Nord-sørummet til og med Flanderen kombineret med et tidligere vellykket handelsrum, der bl.a. omfattede heste og stude, i forhold til Østdanmarks orientering mod bælteerne og Østersøen, der var Hansestædernes primære handelsrum, og hvor eksport af korn var den vigtigste handelsartikel. Den ubetydelige forskel blev betydningsfuld, da et pres mod specialisering i det samlede system fremtvang et valg, et krav om enten stude eller korn. De konstant reproducerede og transformerende strukturer spaltede sig under dannelsen af det europæiske verdensmarked i Øst- og Vesteuropa og i Øst- og Vestdanmark.

Verdensmarkedet satte nye betingelser og gav nye muligheder, som for jyderne førte til organiseret studeopdræt og studeeksport. Men studeopdrættet krævede en særlig social organisation og en særlig kontrol med arbejdsstyrken, fordi pasning af levende dyr kræver omsorgsfuld pleje og vedvarende agtpågivenhed mht. dyrenes trivsel. Dette krav om omsorg var ikke krævet af korndyrkeren. Høstudbyttet var mere afhængig af vind og vejr end af bondens omsorg, når først sædekornet var lagt. Motiveringen for at være omsorgsfuld over for opdrættet øges, når anerkendelse, prestige og en højere pris kommer den omsorgsfulde bonde til del. Disse betingelser for produktionen fremmede en struktur, hvor opdrættet blev underlagt markedsmekanismen. Fæstebønderne blev tilskyndet til at opdrætte ungdyr til salg på det (relativt) frie marked, der med prisdannelsen som kontrolmekanisme sikrede varens kvalitet.

Studeopdræt krævede en stadig justering af kvægbesætningerne med hensyn til køn, aldersgruppe og antal i forhold til græs- og fodersituationen.

Okseveje. Ved forårsdriften gik studene i regelen ca. 20 km om dagen. Det gav fem overnatninger for hver 100 km. Dvs., at man på en strækning som f. eks. fra Skive til Tønder overnattede 10 gange. Der var således brug for mange overnatnings- og fourageringssteder på ruterne. Da drifttiden faldt inden for en måned, var det ikke sjældent, at der ved en enkelt kro kunne samles 6-700 stude om aftenen. Det krævede plads, for studene måtte ikke blandes. På 15-1600-tallet var målet for de danske drivere Wedel ved Elben, senere i 17-1800-årene var målet Husum. Et betydeligt antal stude blev udskibet fra Højer, Ribe, Hjerting og Haurvig. Kortet er sammen- tegnet på grundlag af oplysninger fra H. F. Feilberg, H. V. Gregersen, J. Madsen, J. Sandholm, H. Wiese og J. Bölts.

For staldgårdenes vedkommende skulle deres store besætninger årlig genetableres efter engrossalget. Denne justering og genetablering af besætningerne indebar en betydelig lokal handel med kvæg, som i vid udstrækning blev overladt de jyske fæstebønder.

Den megen handel gennem århundreder gav jyderne deres vigtigste kulturelle særpræg. Den førte til mindre solidaritet, større individualisme og større foretagsomhed.

Konklusion

Når vi vender de nationale fordomme om Jylland ryggen og forsøgsvis vurderer Jyllands position og udvikling i et europæisk perspektiv fra middelalderens slutning og frem til enevældens ophør, så rejses spørgsmålet om Jyllands – ja hele Danmarks placering på Wallersteins center/periferi-akse, eller sagt på en anden måde: hvor er det rimeligt at placere Danmark i forhold til den østeuropæiske og vesteuropæiske udvikling: øst eller vest for Elben? »Øst for Elben« var af Wallerstein karakteriseret som periferi med korn som monokultur og livegenskab som social struktur. Fandtes sådanne forhold i Danmark?

Slår vi op i Arent Berntsen under *vorned*, finder vi hans redegørelse herfor med margin-stikordet: »stor herligheds tvang«. Han skriver, at »med vornede er en særdeles herlighedshøjhed, som allene adelen udi *Sjælland, Lolland og Falster* ere berettiget med« (68). Denne herlighedstvang betød, at bondesønnen skulle forblive på godsets område, og at han var forpligtet til at tage den gård i fæste, som herskabet overlod ham. Arent Berntsen syntes, at det er »vilkår en slave eller liv-egen kan agtes lig«.

Vender vi os dernæst mod hertugdømmerne *Holsten og Slesvig*, så udviklede de sig meget lig de østeuropæiske områder. Med privilegierne i orden kunne adelen her opbygge store godser og udnytte den arbejdskraft, som deres bønder repræsenterede, til en kraftig intensivering af godsdriften.

Livegenskabet blev almindelig udbredt overalt fra de østlige egne af Holsten og Svansen og Angel til de to nordslesvigske godser Søgård og Gram, og de økonomiske og politiske forhold kom til at ligne forholdene øst for Elben. Den vestlige del af Holsten og Slesvig var derimod i marskegnene befolket med en overvejende selvstyrende og selvejende bondebefolkning, der hørte til blandt Europas rigeste bønder. Strukturelt set var de *centerbønder*.

Vi finder altså på 1600-tallet et Østdanmark med vornedskab, Sydslesvig og Holsten med livegenskab og et marskområde med selvejerbønder. Jysk almue levede nok under et godssystem, men den synes at have levet betydeligt friere end den østdanske, og landsdelen fastholdt sin traditionelle tilknytning til Vesteuropa. Når det større råderum for initiativ, som her

tillægges jyderne, ikke slår kraftigere igennem i det politiske og urbane liv, så skyldes det formodentlig skattetryk og kapitalflytning. Prisen for den voksende statsmagt og den kongelige retsbeskyttelse har været høj. Statsmagtens center placeret i København har betydet en dræning af landet for at skaffe midler til at opretholde denne kunstige residens-storstad, og den har også jyderne været med til at betale.

En foreløbig konklusion er da, at Jylland strukturelt stod centret nærmere end Østdanmark.

Men der var et kriterium mere hos Wallerstein, der skulle være opfyldt, for at kunne tale om periferi: produktionen skulle have en tendens til at udvikle sig mod en ikke specialiseret *monokultur*. Spørgsmålet er her, om den jyske kvægproduktion var et forædlet produkt, og dette må besvares bekræftende alene af den grund, at jyderne anvendte kulturplanten havre til systematisk opfodring af kvæget.

Willerslev og Albert Olsen er inde på, at købet af dansk kvæg var et *supplementsmarked* for hollænderne (69).

Denne bedømmelse kan forekomme mærkelig, eftersom de danske okser var de foretrukne til den hollandske ostindiens fart. I øvrigt var Jylland det opdrætningscenter, der lå Holland nærmest. Kan hænde hollænderne f.eks. har købt kvæg i Oldenburg, men det stammede vel ofte fra Jylland.

Bemærkningerne om det primitive jyske landbrug, hvor stuedaldning må betragtes som et mindre udviklet produktionstrin end mejeridrift, og hvor stuedriften må anses for at være en arealkrævende ekstensiv brugsform, anser jeg heller ikke for helt korrekte. Talen om et lavere og højere produktionstrin røber en lineær, evolutionistisk tænkemåde. Ejdersteds velhavende marskbønder kunne godt stalde stude fremfor at lave oste, når de mente at kunne se en økonomisk fordel derved.

Den arealkrævende ekstensive brugsform, hvor kvæget blot kunne gå og passe sig selv, fandt man ikke mange steder i Jylland. I Salling og på Mors f.eks. lå der by ved by, og der var ingen skove eller overdrev. Studedriften her var tværtimod så intensiv, at man som nævnt ovenfor måtte dyrke foderet.

Var Jylland en afkrog, lå landet så afsides? Det er det sidste spørgsmål. Vi har fået hofadelens svar. Set fra Slotsholmen lå Jylland for afsides, men set fra Europa lå det nærmere centrum end Østdanmark. Helt konkret tog det blot ca. 3 dage for Ribekøbmændene at tage til Amsterdam i 1500-tallet. Det ville have taget længere tid for dem at nå København. De havde ofte været i verdensstaden Amsterdam, men vel aldrig i København? Hvad der gjaldt for Ribekøbmændene, gjaldt også den menige almue, den kendte »synden« bedre end Sjælland og København. For handelsbønderne var det vigtigt at kende marskbønderne, for ellers kunne de slet ikke klare sig.

Jylland var ikke en isoleret afkrog. Tværtimod, det lå åbent mod syd og vest. Den nok så forskellige bedømmelse af Jylland beror på, om landsdelen vurderes i en national magtpolitisk sammenhæng, eller om det europæiske handelsøkonomiske aspekt sættes i centrum.

7. Noter og kildehenvisninger

1 Nærværende artikel blev i kort form holdt som forelæsning til magisterkonferens i Europæisk etnologi d. 20.6.1986. Det opgivne emne er bibeholdt som titel. Artiklen hviler på et omfattende arkivmateriale. Jeg vil i den anledning gerne takke de biblioteker, samlinger og arkiver, der har hjulpet mig, en særlig tak til Landsarkivet for Nørrejylland (LAV) og Rigsarkivet (RA), hvorfra det meste stof er hentet. De fleste citater er af hensyn til læsbarhed gengivet i moderniseret form. De følgende noter og kildehenvisninger er udelukkende artiklens bevissteder. En fyldig litteraturliste om emnet jysk studeopdræt og -handel kan findes i følgende to bøger, der i denne henseende supplerer hinanden: H. Wiese og J. Böltz: »Rinderhandel und Rinderhaltung in nordwesteuropäischem Küstengebiet vom 15. bis zum 19. Jahrhundert. Stuttgart, 1966. Salomon J. Frifelt: »Ad jyske Veje sønderud«, Gyldendal 1934. 2 Malling, Ove: Autobiographie i Gemt og glempt udgivet af L. Bobé og C. Dumreicher, bind III, Kbh. 1916. 3 Matthiessen, Hugo: Den sorte Jyde, Kbh. 1939, p. 21. 4 Olsen, Albert: Lokalhistorie – Rigshistorie, *Fortid og Nutid*, bind 15, 1943-44. 5 Bang, Nina: Dansk studehandel i anden halvdel af det 16. årh., *Historisk Tidsskrift* 7. række, 1. bd. Hun indleder artiklen med ordene: »Der var blandt Danmarks Udførselsvarer i det 16de Aarh. ingen, der i vigtighed naaede Studene«, Axel E. Christensen skriver om studen: »Danmark var her i stand til at levere en virkelig kvalitetsvare: den staldfordrede okse« i »Danmarks handel i middelalderen«, Nordisk Kultur XVI. Handel og Samfærdsel, 1934, p. 119. Albert Olsen skriver at »først da *Studehandelen* tager et Opsving, faar man en dansk Eksportartikel, der kan kaldes førende på det nederlandske Marked«, i Holland-Danmark, 1945, bind I, p. 141. 6 Malling, Ove, opus.cit. p. 158. 7 Trap, Danmark, 2.udg. bd. V, pp. 174-175. 8 Willerslev, Rich. Dansk studehandel fra 1560 til 1660, *Jyske samlinger* ny rk. II bd. 1952-54, p. 153 og p. 166. 9 Kristensen, H.K.: Skibsfart fra Ribe-Varde-Blåvandshukområdet i gammel tid. *Fra Ribe Amt*, 1974, bind XVIII-III, p. 373. 10 Christensen, C.A.: Ændringerne i landsbyens økonomiske og sociale struktur i det 14. og 15. århundrede, *Historisk Tidsskrift*. 12. række, 1. bd. 3. hæfte, 1964, p. 309. 11 Christensen, C.A., opus.cit. p. 343. 12 Matthiessen, Hugo: Den sorte Jyde, 1939, pp. 21-22. 13 Wallerstein, Immanuel: The Modern World-System, New York, London 1974. 14 Nina Bang, opus.cit., Alb. Olsen: Steffen Rodes Regnskabsbog over studehandel 1637-1650, *Historisk Tidsskrift*, 9. række, 1. bind, 1918-20, p. 264, og H.V. Gregersen: Messe og marked, Haderslev 1974, p. 48. 15 Bang, N., opus.cit. p. 330. 16 Gissel, Svend: Landgilde og udsæd på Sjælland, Kbh. 1968, 2. afsnit: Gæsteri og fødenød p. 45 og frem. 17 Christensen, C.A., opus.cit. p. 296. 18 Bernild, Ole og Henrik Jensen: Den feudale produktionsmådes historie i Danmark ca. 1200 til ca. 1800, p. 136 og frem. 19 Berntsen, Arent: Danmarckis oc Norgis Fructbar Herlighed, Kbh. 1656, pp. 178-179. 20 Skast herreds tingbog, 1650, sag nr. 245. 21 Se f.eks. Skast herreds tingbog, 1638, sag nr. 173. 22 Wallerstein, I., opus.cit. pp. 86-87 og p. 101. 23 Jungetgaard skifteprotokol, 1768-1851, 12 skifter, Aalborg hospital skifteprotokol, 1691-1719, 3 skifter, Viborg hospital skifteprotokol, 1724-1755, 1 skifte, Skivehus amt skifteprotokol, 1789-96, 1 skifte. Alle 17 gårde fra Junget-Torum sogne. 24 Materialet, der er upubliceret, er velvilligt stillet til min rådighed af lektor Palle O. Christiansen. 25 Klastrup, Kristen: Kvægpesten i Salling 1747-1749, *Skivebogen* 1931, RA, Rentekammeret, Aal

borg og Viborg stifters renteskriverkontor, efterretninger ang. kvægsygen i Aalborg og Viborg stifter. 26 »Jessens Relationer«. Efterretninger om købstæderne og amterne indsendt i henhold til oversekretærens skrivelse, 1743. Hans Rosborg beretter om Skive-egnen og skriver, at »kælvekød spises ikke af gemene mand-«, provst Hasse af Hindborg herred siger det samme, han står for tekstens citat. 27 Chr. V's matrikel, Møgel Torum by, Torum sogn, Nørre herred, Skivehus amt, markbog 1335. 28 »Jessens Relationer«. Se 26. Skives byfoged P. Dorschæus' indberetning. 29 Begtrup, G.: Nørre Jylland I, 1808, p. 272. 30 Begtrup, G.: Nørre Jylland III, 1812, p. 90. 31 RA, Danske Kancelli, Amtsregnskaber, ekstraskatteregnskaber 1687, Hald og Skivehus amter. 32 RA, Danske Kancelli, Amtsregnskaber, ekstraskatteregnskaber 1687, Hald og Skivehus amter. 33 RA, Generaltoldkammeret, 1773-1791. Indberetning om staldstude. RA, Rentekammeret, div. dok. ang. told og konsum, 1704-1760. 34 Skivehus amt, skifteprotokol bog 3, 1789-1796, skifte efter Christen Jacobsen i Hestbæk hans afdøde hustru Maren Jensd., 1790, 19.1. 35 Samme kilde som 34. 36 LAV, G 463-50a, Teilmann, Hovedgård og godset 1681-1814, se også H.K. Kristensen: En godsejers studehandler, *Fra Ribe Amt*, 1953, bind 13, II. 37 LAV, Skifteprotokol, Skivehus amt, 1774-1789. Skifte efter godsejer på Jungetgaard Johannes Bornemann, død 28.8.1780. På fol. 66 bekendtgørelse i Berlingske avis, i den Aalborg Tidende og i den Viborg Samler om godsets forestående salg på auktion, hvor godset beskrives som citeret. 38 Se 37. 39 Se 37. 40 Begtrup, G.: Nørre Jylland III, 1812, p. 90. 41 En islændings dagbog fra et ophold Salling i vinteren 1795-1796. *Skivebogen 1960*, optegnelse 17.2.1796. 42 Feilberg, H.F.: Dansk Bondeliv, udg. Gads forlag 1952, afsnit: handel pp. 127-146. 43 Se 36. 44 Se 37. 45 Se 37. 46 Se 37 fol. 90. 47 LAV, Salling herreds tingbog, 6.5.1689. 48 Begtrup, G.: Nørre Jylland III, 1812, p. 269. 49 LAV, Jungetgaard skifteprotokol 1768-1851, skifte efter Jens Lauersen, 1775, 3.7., fol. 48b. 50 LAV, skifteprotokol for Gislum herred, 1794-1820, fol. 106a: Skifte efter Niels Jensen Aagaard til Hessel. 51 Se 34. 52 LAV, Kieldgaard fæsteprotokol, Eske Poulsens fæstebrev efter faderen af 3.1.1727 og LAV, Skive byfoged, skifteprotokol A: 1749-1760 fol. 24a og frem: Skifte efter Esche Poulsen, borger og indvåner i Skive, død d. 1.12.1750. 53 LAV, Dueholm-Ørum-Vestervig amters skifteprotokol 1775-1782, skifte efter Peder Espersen i Ballegaard. 54 Holmgaard, Jens: Bonden, kirken og skolen, Odense 1986, pp. 86-87. 55 Løgstrup, Birgit: Jorddrot og offentlig administrator, København 1983, p. 94. 56 Biskop Peder Hegelunds dagbogsoptegnelser (Kgl. bibliotek), her fra H.K. Kristensen: Skibsfart fra Ribe-Varde-Blåvandshuk, *Fra Ribe Amt*, 1974, bind XVIII-III, p. 400. 57 Degn, Ole: Rig og fattig i Ribe, Aarhus, 1981, bind 1, p. 101. 58 Matthiessen, Hugo: Hærvejen, bogen er bygget op som 7 dagsrejser fra Viborg til Slesvig. 59 Worsøe, H.H. (red.): Vonsild-Dalby tinglysningsbog 1678-1683. Landbohistorisk Selskab, Kbh. 1987. 60 Bjerre, Markus og H.P. Hansen: Bonde og Handelsmand, Kbh. 1948, p. 35. 61 Se 2. 62 LAV, Skast herreds tingbog 1640, sag nr. 143. 63 Volkmar, F.D.: Eiderstedt, 1795. 64 Se 60. 65 Grohshennig, Max (red.): Slægten Breinholt, Kbh. 1907, heri Nogle Slægtserindringer af N.B. Breinholt p. 69. 66 Opus.cit. pp. 69-70. 67 Trap, J.P.: Hertugdømmet Slesvig I, p. 21, fodnote. 68 Berntsen, Arent, opus.cit. 2. bog p. 147. 69 Willerslev i opus.cit. og Albert Olsen i Steffen Rodes Regnskabsbog over studehandel 1637-1650. *Historisk Tidsskrift*, 9. række, 1. bind, 1918-20, p. 273. 70 Kortet er en gengivelse fra F. Braudel: Civilization and Capitalism, 15th-18th Century, 2. bind hvoraf fremgår, at Braudel har lånt det fra Wolfgang von Stromer, der har lånt det fra Othmar Pickl. 71 LAV, Godsarkiver, Kieldgaard. 72 Kula, Witold, Théorie économique du système féodal. Pour un modèle de l'économie polonaise 16e-18e siècles. Paris 1970, pp. 31-32. De rejste spørgsmål vil kræve grundigere studier af østeuropæiske landbrugsforhold for at kunne besvares fyldestgørende.

Summary

Darkest Jutland and the world market

The area which with the foundation of the state became the kingdom of Denmark comprised three large jurisdictions, of which Jutland and Funen formed one. Jutland had been the principal part of the country up to the big European crisis in the 14th century, but the country's centre of gravity began moving eastwards towards the Sound after the crisis. This change was partly a result of the large herring market at Skanør, and partly of the growing international trade between the Baltic states and Western Europe, which led to the Sound Dues and the growth of Elsinore. The country's growing administration and the king took permanent residence in Copenhagen from about 1500, and the élite of the country has ever since had a growing inclination to consider Jutland a remote province. This conception of Jutland was later strengthened by the work of ethnologists and historians. The ethnologists found an affluence of old cultural traits, which had disappeared from elsewhere, and this supported the notion that Jutland was an area of relics. The historians were easily led to disregard Jutland because of their main interest, which was the history of the country, and this was formed from the place of the central power – Copenhagen.

The present essay is an attempt to evaluate Jutland in a European context. This means that the administrative-political aspect and the national point of view become less pronounced. Attention is directed towards the commercial relations and the trade routes of the province from the early middle ages to the 19th century. Throughout this long period, Jutland's most important export article was the stall-fattened bullock. Because of this, the account of Jutland's contribution to the commercial intercourse of Western Europe will be limited to an account of Jutish bullock rearing and bullock export.

Owing to the Frisian trade, Jutland had maintained close trade relations with Friesland, the Rhineland, Flanders, and England ever since the earliest time of the vikings. Merchants from Ribe took over the Danish share of the trade in this commercial area when the old trade was weakened. Throughout the middle ages, Denmark's supply of western luxury goods passed through Ribe merchants.

A new prosperity began in Europe towards the end of the 15th century. This was to last for nearly 150 years, and it resulted in a hitherto unknown integration of markets and geographical areas and in a growing labour division, on the one hand, between town and country, and, on the other, between the individual countries. The author's description leans on I. Wallerstein's macro model for the establishment of the world economy, including the laws for the formation of centres and peripheries.

The growing towns created the basis for a permanently organised supply of food on a large scale. This growing demand gradually led to Jutes specialising in the breeding of bullocks for their traditional market towards the south and the west.

A bullock ready for export was five to six years old. A number of political struggles over the bullock trade resulted in a system where the estates usually took care of the cattle during the last six months before they were exported, while tenants were in charge of breeding and rearing the animals during their early years of life. However, the rearing of cattle demanded a special social organisation, which, among other things, could supervise the work of the peasants, secure that the animals were properly treated while growing up, and make sure that there was a sufficient number available. These production conditions encouraged a structure where the rearing was subjected to the mechanisms of the market. The tenants were actuated to rear young animals for sale on the (comparatively) free market, and this secured the quantity and the quality of the animals with the price as a regulating factor.

The rearing of bullocks demanded a continuous adjustment of the herds as regards the sex, the age, and the number of animals compared to the grazing situation during the summer and the amount of fodder available for the winter. The estates, which emptied their bullock stalls each spring by selling the animals off wholesale for export, had to re-establish new, large herds within a short time. This adjustment of the herds of the tenants and the re-establishment of

the herds of the estates resulted in a considerable local trade in cattle, which to a high degree was left in the hands of Jutish tenants.

The structures which had created the special Jutish background and with this also the special Jutish conditions of existence, also produced the special Jutish way of being. Compared to the contemporary peasants of Sealand and Holstein, who mainly grew grain, the Jutish tenant farmers had a greater freedom to enter into commitments. The large trade left its own particular mark on the Jutes. Trading is an individual act, which means that one takes chances and runs risks. The tradesman calculates beforehand, uses his knowledge of the market to his own benefit, and controls his social behaviour. The successful tradesman became the respected farmer in Jutland. The consequence was a diminishing economic solidarity in local society and a large gap between the rich and the poor tenants. Taken as a whole, the Jutish common people became more individualistic and enterprising than those of Sealand.

In the eyes of the civil service and the nobility at the Danish court, Jutland was in a remote position, but in a European perspective, it was considerably closer than Eastern Denmark.