

# *Bundgarnsfiskere og blankål*

*Af Torben Vestergaard*

Dansk Fiskerimuseum har efter nyetableringen i Grenaa i 1981 taget bundgarnsfiskeriet efter blankål op som emne for sit første større undersøgelsesprojekt. Der er gennem et par år foretaget interviews, fotografisk dokumentation, indsamling af genstande, billeder, statistikker m.v., således at der er etableret et samlet kildemateriale om emnet (1). Ud over at materialet tjener dokumentationsformål, har det dannet baggrund for en udstilling om ålefiskeri i Danmark, og det er under bearbejdning som baggrund for formidling i både populære og mere faglige sammenhænge.

Der har været mange gode grunde til at tage dette emne op til behandling. Dansk Fiskerimuseums gamle samlinger fra omkring århundredskiftet indeholdt mange genstande fra ålefiskeriet. Det var derfor naturligt at bygge videre på dette med henblik på et nyt udstillingsafsnit. Men der var også mere almene begrundelser: I værdi er ål den fjerdevigtigste fisk i dansk fiskeri, selv om den sjældent er i søgelyset, når offentligheden eller medierne beskæftiger sig med fiskeriets problemer. Der er altså tale om en vigtig, men temmelig upåagtet del af dansk fiskeri. Dertil kommer, at det er et traditionspræget fiskeri i den forstand, at teknologien og den erhvervs-mæssige ekspertise er fiskernes egen; de er herrer over deres egen erhvervs-kultur i en, for vor tid, usædvanlig høj grad.

Bundgarnsfiskeriet har ikke som kutterfiskeriet udgjort et marked med ekspansionsmuligheder for de fiskeriteknologiske industrier. D.v.s., at disse ikke afsætter en indirekte dokumentation af bundgarnsfiskeriet i form af brochurer, produktbeskrivelser, præsentationsvideo o.s.v. I det hele taget er det meget begrænset, hvilken dokumentation der indirekte eller direkte afsættes af bundgarnsfiskeriet. Der ville ikke foregå noget systematisk dokumentationsarbejde om et emne som dette, hvis da ikke netop museerne tog sig af den slags.

Danmark har gennem hele dette århundrede været en af de førende nationer indenfor udforskningen af ålens biologi, ligesom Danmark er en af



*Jolle fra Grenaa-Ebeltoft Bundgarnsselskab. De hydrauliske spilkopper har lettet det tunge arbejde med at hive netbund og ruser op under røgning. Foto: T. Vestergaard, Dansk Fiskerimuseum.*

verdens største ålefiskerier. Hvad var vel mere naturligt end at følge dette op inden for kulturhistorien

### *Undersøgelsens sigte*

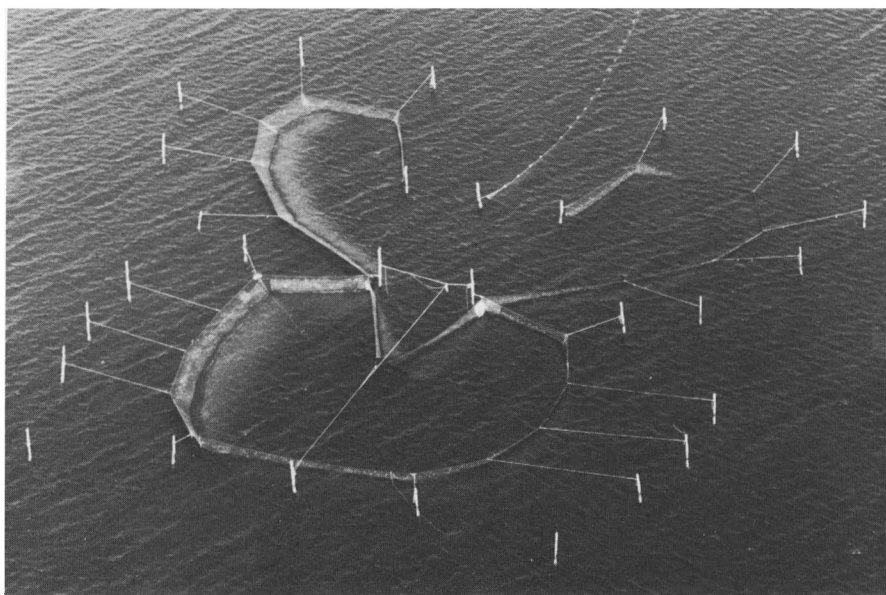
En væsentlig del af undersøgelsens sigte har været at afklare og belyse principielle væsenstræk ved dette fiskeri og dermed også træk, som vil være kritiske for en vurdering af erhvervets udvikling og fremtidige muligheder. Udgangspunktet for behandlingen af materialet var, at bundgarnsfiskeriet, hvilket i dag også vil sige det store ålefiskeri, på en række punkter adskiller sig fra de »normale« fiskerier, de mobile fiskerier, de »frie« fiskerier. For dansk fiskeri i det hele taget gælder det, at der er tale om fangsterhverv i et samfund, hvor den neolitiske revolution er 6000 år gammel, og hvor industriel produktion er blevet dominerende. Fangsterhverv udnytter naturlige ressourcer på en måde, der principielt skiller dem fra neolitiske erhverv, idet de lader naturen om at producere og ikke gør den til et instrument i en produktion forvaltet af mennesker. Dette har en række følger for økonomiens organisation og udøvernes livsform (jvf. C. Meillassoux (1967) 1973: 192ff og 1972: 98ff).



*Rusens »snut« tømmes ud på dækket med en god fangst af blankål. Foto: T. Vestergaard.*

Bundgarnsfiskeriet har imidlertid visse træk tilfælles med landbruget. Der vil derfor i det følgende blive anlagt et sammenlignende perspektiv for derved at indkredse dette fiskeris kritiske særtræk.

Fiskernes direkte udnyttelse af en naturlig produktion har længe gjort dem tiltrækkende for et økologisk-teknisk forskningsperspektiv, og ikke uden grund. Fangst af den vandige verdens organiske produktion rummer et begrænset register af muligheder for at kombinere fangstteknik og ressourcestype. Det ville være tillokkende at behandle fiskeriet under ét ud fra en sådan synsvinkel, især da fiskeriets tilværelse er nært knyttet til arbejdslivet. Det vil naturligvis hurtigt vise sig, at fiskernes kultur, sam-



*Stort bundgarn på 18 alen vand ved Helgenæs. Foto: Søren Harbo, Dansk Fiskerimuseum.*

fundsliv og livsvilkår kun til dels lader sig bestemme som en afledning af erhvervsteknologi og ressourcer. Hvis man ikke desto mindre tager udgangspunkt i en given kombination af teknologi og ressource, vil de principielle forhold heri have en række logiske følger, som vil kunne hjælpe med at indkredse de krav, et erhverv og dets livsform stiller for at kunne bestå.

I det følgende vil der blive givet en beskrivelse af ålen, ålegårdsretten og af ålefiskeriets udvikling. Derefter vil der blive fremsat nogle overvejelser om principielle forhold ved fiskeri med bundgarn, som i dag er det vigtigste redskab til fangst af blankål, der vil blive givet eksempler på fiskere med forskellige bedriftsformer og forskellige forhold til det omgivende samfund, og endelig vil erhvervets overlevelsesmuligheder blive behandlet.

### *Ålen*

Bundgarnsfiskeriet i Danmark var ikke traditionelt baseret på ålefangst, men på fangst af »blankfisk«, d.v.s. sild, makrel, hornfisk, torsk m.m. I dag er ålen derimod den altdominerende ressource for bundgarnsfiskerne. Dette skyldes dels, at ålen er en dyr fisk, som det kan betale sig at satse på,

hvor det er muligt, dels at bundgarnsfangsterne af blankfisk er gået så stærkt tilbage, at det mange steder ikke er muligt at ernære sig på det grundlag. Dette gælder i udpræget grad for makrellen, som indtil begyndelsen af 1960'erne var grundlag for et næsten eventyrligt fiskeri i bl.a. Skagen. Et af bundgarnsselskaberne på Djursland fiskede indtil 1960 udelukkende blankfisk, men har i dag hovedparten af sine indtægter fra ål. Mange andre selskaber er helt ophørt. I Skagen var der i sin tid 19 bundgarnsselskaber, og kysten fra Skagen til Ålbæk var besat med bundgarn. I dag er der ét selskab med fem pladser tilbage. Nu findes de store bundgarnsfiskerier på de kyster, hvor der om efteråret kan fanges blankål.

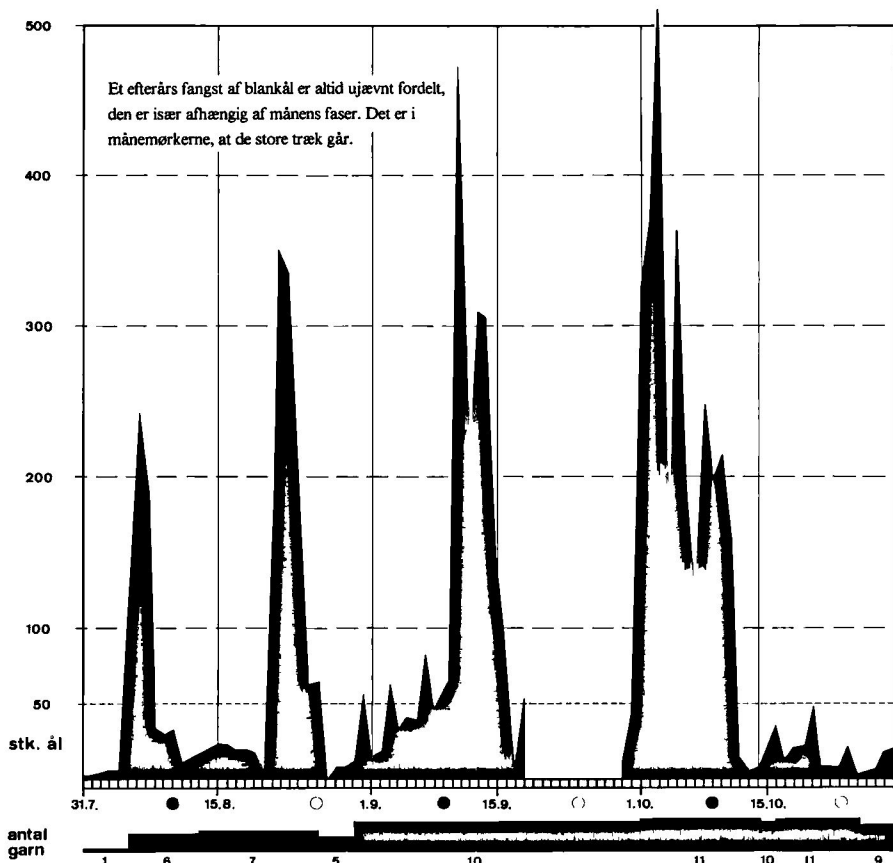
Ålen har altid været et mysterium. Den er en fisk, men ligner en slange. Desuden har den et særligt rygte som ligæder, selv om også andre fisk driver den håndtering. Nordmænd, færingere og islændinge har derfor afholdt sig fra at spise denne mistænkelige skabning. Dette støttes af Biblen, hvor tredje Mosebogs 11. kapitel vers 12 siger: »Alt i vandet, som ikke har finner eller skæl, skal være eder en vederstyggelighed«. Og for et almindeligt øje har ålen ingen skæl. Bedre blev det ikke af, at man ikke vidste, hvor ålen kommer fra. I oldtidens Grækenland og Rom blev der fremsat teorier om, at ålene opstod af jordens indvolde eller af åleslim, som var skrabet af imod sten eller lignende. Ret meget længere kom man egentlig ikke før begyndelsen af dette århundrede.

På trods af alle disse betænkelige forhold, er der dog intet, der tyder på, at danskerne nogen sinde skulle have haft noget imod at spise ål. Til alt held for ålefiskerne er den så højt skattet, at den betales særdeles godt, og ikke kun i Danmark.

Størstedelen af den danske ålefangst eksporteres. Især Tyskland, men også Holland, er en stor aftager. I begge lande er det specielt røget ål, som er værdsat, dog således, at tyskerne foretrækker de store ål og hollænderne de små. Tidligere var også England et vigtigt marked, til trods for at det næsten kun er englænderne i Londons Eastend, som spiser ål, ål i gelé.

Ålenes livsforløb var meget lidt kendt indtil vort århundrede. I begyndelsen af 1890'erne mente italienerne Grassi og Calandrucchio at kunne påvise, at den lille fisk leptcephalen fra Messinastrædet var yngel af den almindelige ål. Det var man begyndt at tvivle på, da den danske havforsker Johs. Schmidt i 1904 begyndte at gøre fund af ålelarver i Atlanterhavet og kunne bekræfte Grassi og Calandrucchios teori (C. G. Johs Petersen 1904: 14). Det blev Johs. Schmidt, der i løbet af de følgende tyve år i hovedsagen fandt ud af, hvad vi i dag ved om ålens yngel og vandringer.

Ålenes livsforløb og, i vore farvande, dens årlige aktivitetscyklus giver anledning til mange former for fiskeri. Ålen gyder i Sargassohavet, og larverne driver og svømmer med Golfstrømmen til Europa og Nordafrika.

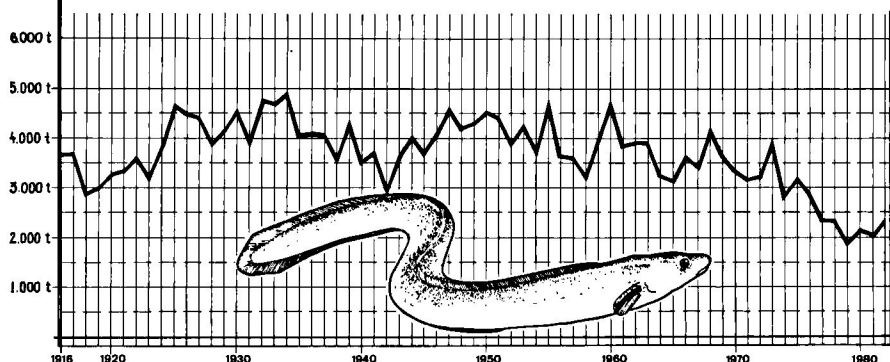


Her forvandles larverne til såkaldte glasål, som fordeler sig i både kystfarvande og ferske vande. Under opgangen i vandløb fanges der glasål til genudsætning eller opdræt. Det længste stadium i ålens liv er den periode, den er såkaldt gulål eller, lokalt, »grønål«. Gulålene kan fanges med vod, kasteruser, kroge, lystre, risknipper, drænrør m.m. i sommerhalvåret, når de er aktive. Om vinteren ligger de nedgravet i bundens mudder og kan stanges med lystre, evt. fra isen. En stor del af gulålefiskeriet er bierhvervs- eller fritidsfiskeri, omend kasteruse- eller sommerrusefiskeriet kan danne grundlag for en bæredygtig levevej.

Når gulålene efter 5–12 år bliver kønsmodne forvandles de til blankål. De ophører med at tage føde til sig, den gullige farve på bugen forsvinder, der sker forandringer i huden, øjnene forstørres, og ålen er nu fed. Blankålene begynder om efteråret at trække ud af vore farvande, og fedtreserverne er store nok til, at blankålen kan tilbagelægge 3–4 gange afstanden på

#### Åleudbytte i DK 1916-1982

Ålefangsten i Danmark har været ret konstant i dette århundrede, hvor den har udgjort omkring 1/5 af verdensfangsten af den europæiske åleart. Der har dog været en faldende tendens i 1970'erne.



ca. 7000 km. til Sargassohavet. På vejen ud af vore farvande trækker de især om natten, og da først og fremmest i »mørkerne« omkring nymåne fra august til november. Ud over månen spiller vejret en rolle, idet de også gerne trækker i mørkt og uroligt vejr. Trækket synes at foregå spredt og over en bred front; det er f.eks. ikke ualmindeligt at trawlerne ude i Kattegat fanger enkelte blankål sammen med jomfruhummerne.

Skal man direkte fiske efter blankål, må man tage dem på steder, hvor de samles i nogen mængde. Mange danske kyststrækninger virker som barrierer for ålene på deres træk ud af vore farvande, således at de må trække langs kysten for at komme uden om. Her fanges blankålene så i ruser eller bundgarn. Også i vandløb er det muligt at fange dem, idet man opsætter ålekister, der tilbageholder alle ål på vej nedstrøms. Fiskeriet med ålekister er dog stort set begrænset til steder, hvor man fra gammel tid har haft dette privilegium. Både ved kysterne og i de ferske vande drives blankålefiskeri altså med faststående redskaber, der kan opsamle de fisk, der forsøger at trække forbi. Dette er i princippet den eneste metode, der er egnet til blankålefiskeri af nogen betydning.

Den danske ålefangst har fra 1916 til 1970 svinget omkring et gennemsnit på ca. 4.000 tons. I 1970'erne har der været en nedadgående tendens i retning af 2.000 tons om året, uden at man dog kan forklare, hvad der præcis sker med bestanden. Men at der er sket en forandring i ålenes vilkår i vore vande og i Østersøområdet mere end antydes af, at blankålene i dag gennemsnitlig er tre gange så store som i første halvdel af dette århundrede.

## *Ålegårdsretten*

I ældre tid blev blankålefiskeriet i Danmark overvejende drevet med ålegårde, som tilhørte de jordejere, der havde forstrandsret. Der kunne være betydelige indtægter forbundet med retten til ålegårde, og der er eksempler på, at ålegårdsretten er blevet vurderet lige så højt som de landbrugsejendomme, den hørte til (Housted 1980).

Betegnelsen ålegårde dækkede specielt over tømmerkonstruktioner med risgærde, ruser og gangbro. Men den kom efterhånden til også at omfatte flere typer af pæleruser o.l. uden gangbro (Kristen Møller 1953). Disse ålegårde blev ofte passet af bønderne selv eller, på godserne, af ansatte fiskere. Evt. kunne retten være lejet ud. På Helgenæs ved Mols blev der indtil begyndelsen af dette århundrede drevet et omfattende ålegårdsfiskeri af bønderne. Langs halvøens vestkyst fra Sletterhage til ind i Begtrup Vig stod dengang ca. 50 ålegårde om efteråret, og hver af disse krævede lige så meget tømmer som et bindingsværkshus. Fangsterne var så store, at en opkøberkvase, d.v.s. et fartøj med dam til transport af levende ål, havde fast station i Begtrup Vig i sæsonen. Der fanges stadig mange ål ved Helgenæs, men i dag er det erhvervsfiskere med bundgarn, som fanger dem.

Overgangen til bundgarn i det danske blankålefiskeri var i nogen grad hæmmet af, at det kun var egentlige ålegårde og mindre standruser, der var godkendt, hvis man ville hævde ålegårdsretten (Betænkning 1955:31). Bundgarn kunne fiske på større dybder end ålegårde, d.v.s. på vand, hvor fiskeriet traditionelt var frit. Ejeren var derfor ikke berettiget til at tage leje af disse pladser. Men derved mistede lejerer også beskyttelsen af sine pladser. Der var fiskere, som var nødt til at stille unyttige, men godkendte, ruser op ved siden af deres bundgarn, for at beskytte deres lejede pladser. Men mange steder nød ejeren dog sin leje og lejerer sin beskyttelse, uden at brugen af bundgarn blev anfægtet.

Ålegårdsrettighederne blev afløst i 1956, d.v.s., staten overtog dem mod en erstatning til ejerne. De hidtidige lejere af pladserne skulle fortsat svare leje af pladserne i 20 år, dog mindst på livstid, hvis pladserne fortsat blev benyttet. Herved skulle staten indtjene udgifterne til erstatningen, lige som også lejerne opnåede en beskyttelse af deres hidtidige fiskepladser. Ålegårdsretten havde allerede langt tidligere i dette århundrede været genstand for politisk debat, idet mange anså den for en utidsvarende undtagelse fra den frihed, der gjaldt på det åbne havs fiskepladser.

I anledningen af en resolution om ålegårdsrettens ophævelse, som Dansk Fiskeriforening vedtog i 1930, fremsatte økonomen Jens Warming nogle overvejelser, som begrundede, at en ophævelse ikke ville være nationaløkonomisk formålstjenlig (Warming 1931). Warming henviser til »det fal-





*Carl Frederiksen og Jens Søgaard fra Lund på Stevns under røgtning af bundgarnsruse, som er trukket op med en talje. Foto: P. H. Moustgaard, Dansk Fiskerimuseum.*

dende udbyttes lov«: Når man er kommet ud over et vist minimum af arbejdskraft i udnyttelsen af en given ressource, vil stigningen i det samlede udbytte efterhånden blive mindre og mindre for hver ekstra arbejder, der sættes ind. Man kunne tænke sig, at tre fiskere levede godt af en bestemt kyststrækning. Hvis antallet blev forøget til fem ville det samlede udbytte måske kunne stige så meget, at alle stadig ville have en god indtægt. Men hvis de blev til ti fiskere, ville det samlede udbytte eventuelt ikke stige tilstrækkeligt til, at fiskerne hver for sig kunne have en rimelig indtægt. En ophævelse af ålegårdsretten ville ikke alene koste staten penge, den ville også skabe mulighed for overudnyttelse.

Hvis man derimod beholdt ålegårdsretten og forvaltede den på rette

måde, ville den kunne sikre en optimal udnyttelse af ressourcen til gavn for både samfundet og den enkelte fisker (2). Der måtte ikke være flere fiskere eller redskaber på en kyststrækning, end at den sidst tilkomne stadig øgede deres samlede udbytte med mere end en gennemsnitsindtægt i andre erhverv. På den måde ville både den samlede fangst og udbyttet pr. fisker blive størst muligt. Hvis den sidste fisker kun øgede det samlede udbytte med mindre end en gennemsnitsindtægt, ville han være urentabel, og den mindre udbyttestigning ville være et tegn på begyndende overfiskning. Med det rette antal fiskere ville gennemsnitsudbyttet for hver ligge noget over samfundets gennemsnitsindtægter. Reguleringen skulle så finde sted, ved at lejen af pladserne blev fastsat, så der netop blev en gennemsnitsindtægt tilbage til fiskeren. Allerede når der var lidt for mange om budet, ville indtægterne komme til at ligge under gennemsnittet, og de overskydende fiskere ville søge over i andre erhverv.

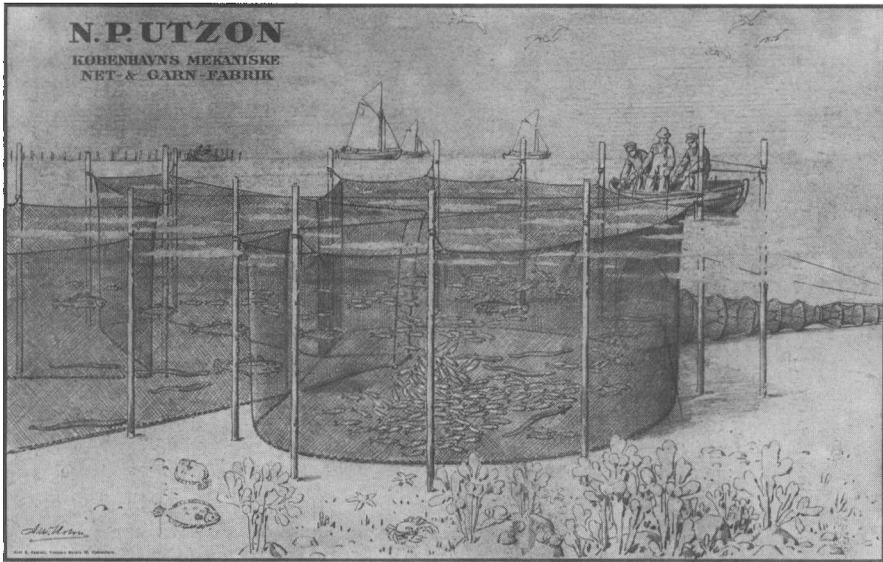
I teorien er det en spændende tankegang. Men den forudsætter for det første, at man overhovedet kan skaffe sig en gennemsnitsindtægt med en gennemsnitsindsats i det pågældende fiskeri. Den forudsætter også, at fiskerne skifter erhverv af rent økonomiske grunde. Endelig ville beskyttelsen mod overudnyttelse af ressourcen netop i tilfældet blankål være uaktuel, da man formodentlig kunne opfiske alle blankål i Danmark uden føleligt at påvirke gydebestanden, som også kommer fra mange andre lande, hvor der kun drives et begrænset blankålefiskeri.

Warming havde dog ret i, at der ikke for staten var nogen økonomisk gevinst ved ophævelsen, men kun udgifter. Da ålegårdsretten senere blev ophævet, var det da også imod, at brugerne ved fortsat lejebetaling til staten skulle godtgøre udgiften til erstatningen. For fiskerne selv var det ikke nationaløkonomiske overvejelser, der bestemte holdningen, men de konkrete erfaringer. Det kunne føles urimeligt at skulle betale en landmand for retten til at fiske. På den anden side lå der en beskyttelse for lejeren i, at andre var udelukkede fra hans pladser, men denne beskyttelse havde dog ikke noget med lejens størrelse at gøre. Der er endnu pladser i brug, hvor lejeren har livstidsrettigheder, og de vogtes nidkært på de kyster, hvor der er konkurrence om pladserne.

Når ålegårdsrettighederne til sidst blev ophævet, skyldtes det altså ikke så meget økonomisk formålstjenlighed som politiske holdninger, der vanskeligt kunne opfatte ålegårdsretten som andet end et utidssvarende levn.

### *Ålefiskeriets udvikling*

I en periode fra 1880'erne og til ålegræsset ved de danske kyster blev næsten udryddet af sygdom i 1930'erne, drev man et meget stort gulålefiskeri



*Gammelt reklametryk fra netfirmaet Utzon som viser et bundgarns indretning.*

i Danmark med drivvod og slæbevod, redskaber som trækkes hen over bunden. Der drives endnu et begrænset fiskeri med forskellige typer af ålevod i bl.a. Limfjorden og Mariager Fjord, men det største gulålefiskeri i dag er det, der udøves med kasteruser (d.v.s. mobile småruser) af både fritids- og erhvervsfiskere. Vodfiskeriet oplevede en stor nedgang i udbyttet, da ålegræsset forsvandt. I dag, hvor græsset nogle steder har bredt sig igen på trods af de mange svaners forsøg på at holde det nede, da forhindres vodfiskeriet af de mange kasteruser, som står i vejen.

Langt det største ålefiskeri, som registreres i dag, er blankålefiskeriet med bundgarn, som de fleste steder har fortrængt ålegårde og standruser. Først i begyndelsen af dette århundrede fandt man på at sætte ruser i bundgarn, så de kunne bruges til ålefiskeri. Efter sigende var det brødrene Koch Jensen i Korsør, som fandt på dette, da de på stille efterårsaftener kunne høre ålene kravle over kanten af bundgarnene og plumpe i vandet. Siden da er bundgarn med ruser blevet det altdominerende redskab i blankålefiskeriet.

Et bundgarn er en netkonstruktion bestående af en rad, der fra kysten kan række op til flere hundrede favne ud i vandet. Raden tvinger de fisk, der bevæger sig langs kysten, til at søge udad for at komme uden om. For enden af raden står selve fangstindretningen, som typisk består af to arme, der gennem en tragt (»kalven« eller »mundingen«) leder ind i »ringen«,

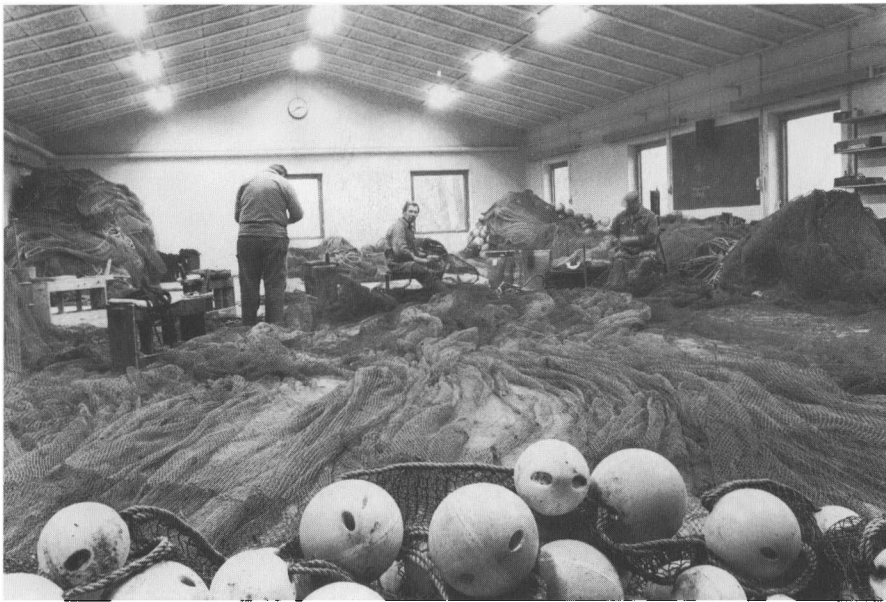


*Joller tilhørende P. Larsen og P. E. Hansens bundgarnsfirma i Klintholm Havn. På KE 138 er der monteret ramslag til pæle og på KE 137 en hydraulisk vinde til udsætning og optagning af garnene. Foto: P. H. Moustgaard.*

som er en netbeholder med bund i. I ringen sidder en eller to ruser, som ålene søger ud i, hvis de overhovedet bliver i bundgarnet. Hele indretningen er normalt ophængt på pæle, omend flyderade med plasticflåd også bruges.

Ud over selve redskaberne kræver dette fiskeri, at man har joller til røgting (tømning) af garnene, joller til transport af de ofte meget store redskaber, ramslag til nedramning og spil til optrækning af pæle, køretøjer til transport af materiellet på land, opslags- og tørreplads, bygninger til monterings- og vedligeholdelsesarbejder, hyttefade til opbevaring af ålene, dygtigt mandskab m.m.

Det er næppe muligt at udpege nogen typisk bundgarnsbedrift. Registeret spænder over alt fra små foretagender drevet af en enkelt mand og måske en hjælper eller partner til store selskaber med 5–10 ansatte. Nogle bundgarnsfiskere supplerer dette fiskeri med andet fiskeri eller biindtægter, andre lever udelukkende af bundgarnene. Og forholdet mellem fangsten af blankål, gulål og anden fisk varierer meget. Men principielt er fiskeriet det



*Flyderad under reparation hos H. W. Larsen og Sønner i Klintholm. De uundværlige »heste« er både arbejdsstol og værktøjskasse. Foto: P. H. Moustgaard.*

samme uanset om garnene bunder på 16–20 alen vand og står ved egepæle, eller om de kun bunder på 6–8 alen vand og står ved granrafter, om fartøjerne er 18 fods pramme eller 32 fods dækfartøjer. Økonomisk omfatter dette erhverv både små bedrifter, der fisker for 40–50.000 kr., hvad man jo ikke kan leve af, og store bedrifter, der fisker for 1–2 millioner kr.

Der står i dag måske 7.000 bundgarn ved danske kyster, og det er lige så mange som for 50 år siden (Fiskeriberetning og Statistisk Årbog). Statistikken fortæller ikke noget om redskabernes størrelse og heller ikke om forholdet mellem ålebundgarn og andre. Det vil dog uden risiko kunne påstås, at ålebundgarnenes andel af denne redskabsmængde er vokset; og dette vil tale for en mindre redskabsstørrelse.

### *Frie fiskere versus bundgarnsfiskere*

For sammenligningens skyld kan man stille bundgarnsfiskere op overfor, hvad man lidt summarisk kan kalde *de frie fiskere*. Ved »frie fiskere« skal her forstås fiskere, som udnytter en fri fællesressource med redskaber, som tillader dem en stor del af året at opsøge fisken på de skiftende pladser,

hvor den for tiden forekommer. Det forhold, at der blot »høstes« og ikke investeres arbejde i at dyrke og vedligeholde ressourcen (fisk og hav), har i sig selv visse følger. Det betyder bl.a., at det ikke er særlig aktuelt at hævde ejendomsret til fiskegrunde, for man har hverken arbejde eller penge bundet i pladsen. Man kan ganske vist sige, at der oparbejdes en kapital af viden om fiskepladser. Denne viden lader sig bevogte, men selve fiskepladserne på havet, som udnyttes med løse redskaber, kan man ikke bevogte. Til gengæld kræver pladserne heller ikke, som bondens ager, at blive passet og vedligeholdt året igennem for at give et udbytte fra sig næste år.

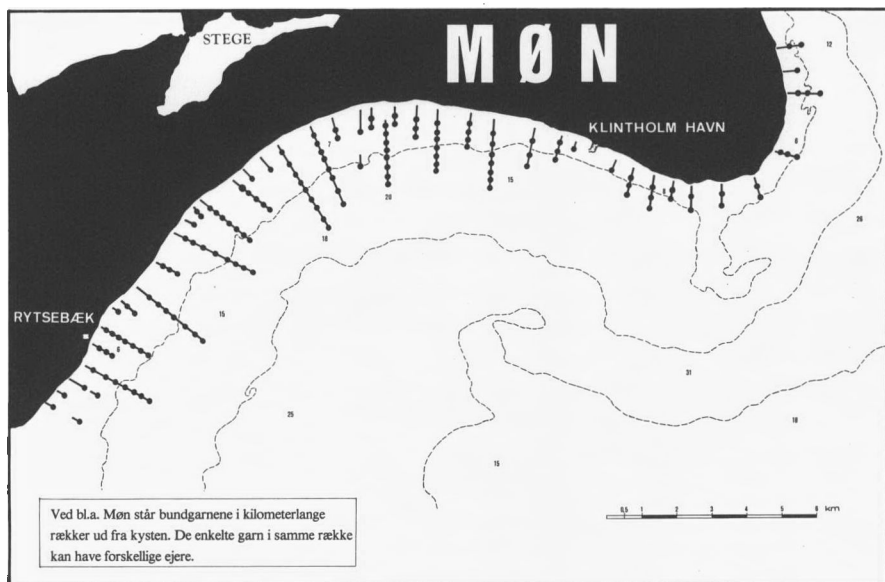
Hvis fiskeriet som arbejdsproces kan afsluttes på timer eller dage og kan gentages mange gange i løbet af året, så indebærer det, at fangsten kan deles og sælges lige så mange gange. Man skal ikke som bønderne holde hus med sit høstudbytte i hele eller halve år.

Den kortvarige og gentagelige produktion på grundlag af en ressource, der vedligeholder sig selv, indbyder i princippet til et kortsigtet forbrugsmønster, hvor man ikke sanker i lade. Det samme vil man se hos mange af verdens jægerfolk. Noget andet er så, at fangsten nogle steder vil være så ujævn og usikker, eller de sociale pligter så krævende, at man må gardere sig ved at lægge til side, når man kan.

Når der ikke er behov for langsigtet husholdning, og man ikke er bundet af en langsigtet arbejdsproces, så er der mulighed for en ret stor frihed mellem deltagerne. Sociale bindinger kan dog i stedet forårsages af fælles interesser i fartøj og redskabskapital, af kyndige besætningsmedlemmers uerstattelighed eller af manglende muligheder for andet arbejde. Det at fiskene passer sig selv giver desuden stor frihed i forhold til arbejdet, som kan forømmes, uden at det går ud over den fremtidige fiskebestand.

Betegnelsen »frie fiskere« er ikke hentet ud af den tomme luft. De opstillede forudsætninger, som traditionelt har haft gyldighed for en stor del af de danske fiskere, indebærer en betydelig frihed i forhold til sociale og kulturelle begrænsninger, hvis man sammenligner med f.eks. bønderne. Da desuden fiskerbefolkningen mange steder har befundet sig i udkanten af det bonde- eller bysamfund, der umiddelbart har omgivet dem, har deres erhvervs teknisk-økonomiske grundtræk haft betydelig indvirkning på udformningen af fiskersamfundet som socialt miljø.

Vender man sig fra de »frie fiskere« til *bundgarnsfiskerne* vil mange af de grundlæggende forhold være anderledes. Bundgarnsfiskerne udnytter også en fælles ressource i den forstand, at fiskene ikke tilhører nogen. Men adgangen til at udnytte den har ikke uden videre været fri. Disse fiskere bruger store, faststående redskaber og kan altså ikke løbende opsøge fisken, hvor den for øjeblikket forekommer. Der fiskes på pladsen, når man kan vente at fange noget, og svigter fisken, er det ikke så ligetil at opsøge den



andre steder. Redskaber, der står fast på deres pladser i længere perioder, udelukker altså andre. Alene af den grund bliver spørgsmålet om adgang og rettigheder aktuelt. Dertil kommer, at der er lagt meget arbejde i redskaberne, som ofte er store, dyre og tilpasset bestemte pladser.

Arbejdsprocessen er langvarig. Forud for og efter selve fiskeriet ligger der omfattende arbejder med montering, vedligeholdelse af redskaber og fartøjer, slagning og trækning af pæle, udsætning, hjemtagning og tørring af garnene m.m. Hvis derudover den vigtigste fangst er blankål, betyder det, at hovedparten af årsudbyttet skal »høstes« i løbet af nogle få efterårsmåneder. Der skal altså holdes hus med indtægten, og der er følgelig ikke nogen nærliggende grund til at dele fangsten med de ansatte fiskere, hvis disse ikke samtidig er bundet til at deltage i hele årets arbejde.

Bundgarnsfiskeriet lægger ikke i sig selv op til en mentalitet præget af øjeblikkelig forbrug, som man ser det i mange af verdens jægersamfund. Både det langsigtede husholdningsaspekt og den langsigtede arbejdsproces vil betinge en vis social binding mellem deltagerne. Man lader sig ikke hyre for en tur, men for en sæson eller fast.

Et bundgarnsfiskeri beskæftiger ofte flere personer end ejeren eller ejerne. Det er her almindeligt, at der betales fast ugeløn, hvis der ikke er tale om betroede folk med en fast tilknytning til selskabet. Disse kan få f.eks. 3 % af fangsten oven i en fast løn. I mange tilfælde ansættes der ekstra medhjælp i selve fangstsæsonen, og disse får ikke lejlighed til at rejse med



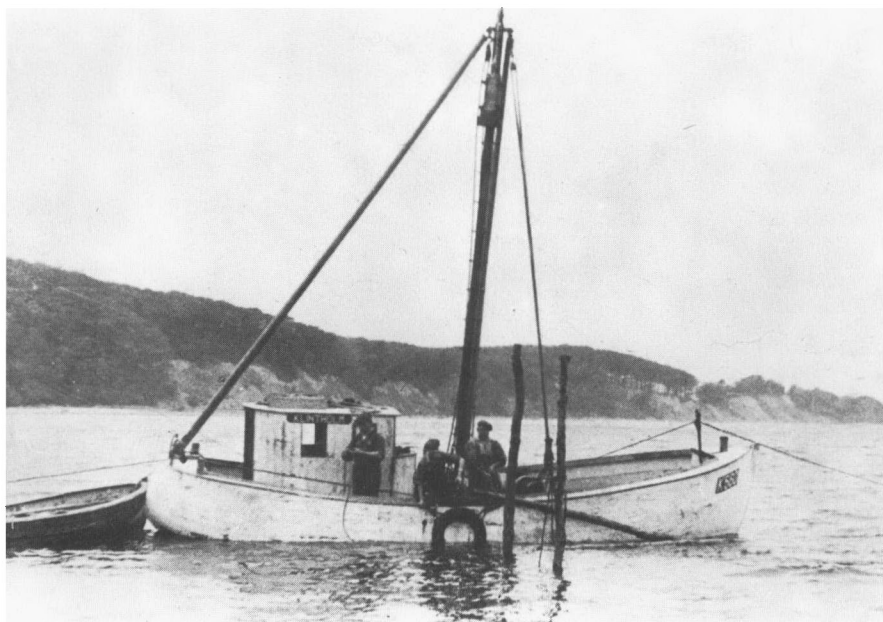
*Garn tjæring i Ebeltoft. Nylon rådner ikke som bomuldsgarnet gjorde, men tjæren beskytter mod mekanisk slid og sollys, som skørner fibrene. Foto: Niels Larsen, Dansk Fiskerimuseum.*

en årsandel af fangsten efter en sæson på måske fire måneder. Men selv når det gælder sæsonmedhjælpere, er det ofte stabile forhold, hvor de samme folk kommer hver sæson, mens de den resterende del af året driver eget trawl- eller garnfiskeri. I små bedrifter driver bundgarnsfiskeren ofte selv andet fiskeri uden for bundgarnssæsonen.

Som i alt andet fiskeri vedligeholder og formerer bundgarnsfiskernes ressourcer, fiskene, sig selv og skaber derfor ikke bundne arbejdsopgaver. Men det arbejdskrævende materiel og bindingen til at udnytte den givne kysts fangstmuligheder, mens tid er, medfører, at der kun er begrænset frihed i forhold til arbejdet. Der er ikke samme mulighed for forsømmelse og genoptagelse af årscyklens faste og langsigtede opgaver som i det frie fiskeri.

Dette er ikke nogen benægtelse af, at det frie fiskeri også har sine årscykler, som helst skal holdes; og i den udstrækning fangsterne er knappe, eller det frie fiskeri er blevet kapitalintensiveret og kvoteret, vil der være forrentningskrav eller andre tvingende grunde til ikke at være forsømmelig. Ikke desto mindre lader det sig lettere gøre løbende at skifte hest og bryde sin årscyklus i f.eks. trawlfiskeriet end i bundgarnsfiskeriet.





*Pæleslagning med ramslag ved Møn ca. 1955. Jollen tilhørte Anker Larsen og Søner, Klintholm.*

Betegnelsen »frie fiskere« for dem, som anvender løse redskaber på havet, til forskel fra dem, som bruger faststående redskaber ved kysten, har ikke sit egentlige udspring i den forskellige frihed og ufrihed, som forskellen på arbejdsprocesserne indebærer. Betegnelsen har sin baggrund i skellet mellem dem, der udnytter en fri fællesressource, og dem, som ikke har fri adgang til fiskepladsen. Skellet har traditionelt med samfundets jura at gøre og kan formuleres som forskellen mellem »rettighedsfiskere« og »frie fiskere«.

Man kunne få det indtryk, at bundgarnsfiskernes bundne og langsigtede livsform slægter bøndernes på. Dette er også i nogen grad tilfældet. Alene det forhold, at medhjælperne kaldes bundgarnskarle er en antydning i den retning. Der forbliver dog grundlæggende forskelle mellem bundgarnsfiskeri og bondeøkonomi. Der er stadig tale om fangst af en ressource, som man ikke har i sin magt, og hvis afkast derfor principielt er mere uforudsigelig end bøndernes produktion og også mere lotteripræget end f.eks. trawlernes.

En anden forskel er ikke af teknisk art, men juridisk. En landbrugsejendom består først og fremmest af jord og bygninger, altså fast ejendom, som

### Årets gang i et stort bundgarnsselskab.

	Jan.	Feb.	Ma.	Apr.	Maj	Juni	Juli	Aug.	Sep.	Okt.	Nov.	Dec.
Reparation og montering af garn:	////	////	////	////	////	////	////	////	////	////	////	////
Bundgarnspæle slås:		////	////	////	////	////	////					
Jollerne kølhales og males:						////	////					
Fiskeri efter blankfisk (sild, torsk m.m.) med nogle af garnene:			////	////	////	////	////					
Blankålefiskeri med flest mulige garn:								////	////	////	////	////
Garnene tages i land:						////	////					////
Mandskabet holder sommerferie på skift:						////	////	////	////	////	////	////

Nogle bundgarnsfiskere supplerer bundgarnsfiskeriet med f.eks. garn-, krog- eller trawlfiskeri om vinteren og sommerålefiskeri med kasteruser.

kan belånes. Bundgarnsfiskernes væsentligste aktiver er redskaberne, som er løsøre og normalt ikke kan belånes. Dette indebærer en usikkerhed og en større udsathed for økonomisk nedtur. Lovgivningen har i et årtusind været bygget op omkring landbrug og fast ejendom som noget centralt, og fiskeriet har måttet eksistere på et landbrugslands juridiske betingelser. Den første almindelige saltvandsfiskerilov er fra 1888, og Fiskeribanken er historisk set et nyt foretagende fra 1932. Den yder ikke lån mod sikkerhed i redskaber, men i fartøjer. Det ville i sig selv også være højst risikabelt at tage sikkerhed i fiskeredskaber, som er udsat for havari på grund af storm eller is, og som under alle omstændigheder har en begrænset levetid. En efterårsstorm på en åben kyst kan hurtigt ødelægge en betydelig del af en bundgarnsfiskers redskabskapital.

Hvis man kunne tænke sig, at bundgarnsfiskeriet blev drevet lige så uanfægtet af det omgivende samfunds begrænsninger som det frie fiskeri, før politiske indgreb og begrænsninger kom ind i billedet, så ville problemet om pladsrettigheder have været henvist til at finde sin løsning inden for fiskersamfundets rammer. Dette har i nogen grad kunne finde sted, når det drejede sig om faststående redskaber, som ikke var omfattet af ålegårdsretten (Jvf. Betænkning 1955: 22,31). Her har fiskeriforeningerne i mange tilfælde stadig lokale vedtægter, som modificerer de almindelige regler i loven om saltvandsfiskeri. Men såvel egentlige ålegårde som andre landfaste redskaber blev i ældre tid uvægerligt inddraget i det landvendte samfunds juridiske regler om adgang til benyttelse af territoriet. Ophævelsen af ålegårdsretten medførte ikke frit bundgarnsfiskeri, da der trods alt var indlysende behov for en regulering af adgangen til pladserne. Og omend der stadig er en statslig lovgivning (Lov om saltvandsfiskeri § 11 & 12), så er den dog udarbejdet under medvirken af repræsentanter for bundgarnsfiskeriet.



*Hans Andersen og Vagn Frimann driver landbrug sammen med et bundgarnsfiskeri på åben kyst ved Rytsebæk på Møn. Foto: P. H. Moustgaard.*

### *Det sociale mønster*

Bundgarnsfiskernes tilværelse udfolder sig inden for rammer afstukket af regler for pladsrettigheder, den indføjer sig i rytmen og omstændighederne i den levende natur, som udnyttes, og i de nødvendigheder, som teknologien indebærer. Men den bestemmes også af, hvorledes fiskerne indgår i en social sammenhæng med andre fiskere og ikke-fiskere.

Undersøgelsens materiale opviser mange forskellige mønstre med hensyn til bundgarnsfiskernes indpasning i deres sociale omgivelser. Dette har bl.a. sin baggrund i, at dette fiskeri ikke er bundet til fiskerihavnene, men også findes spredt langs de indre farvandes kyster med varierende vilkår og bagland. Med den indrømmelse, at der er tale om en summarisk forenkling, skal jeg i det følgende beskrive fire mønstre:

1. Der er bundgarnsfiskere, som har, eller indtil sidste generation havde, tilknytning til landbrug i deres lokalsamfund, d.v.s. fiskere, som har kombineret fiskeri med husmandsbrug, eller som stammer fra det lokale bonde-miljø. Disse fiskere er socialt en del af lokalsamfundet med en stilling, der svarer til husmændenes. Det er svært at finde nyere eksempler på kombinationen af fiskeri med større landbrug. Det ville i givet fald også være van-

skeligt at passe mere end et husmandsbrug ved siden af fiskeriet uden et stort folkehold. Eksemplerne er under alle omstændigheder få.

Tendensen i dette århundrede har været, at landbrugets og fiskeriets veje skiltes. På grund af nye, større markeder, konkurrencebetingelser m.m. har landbruget satset på en snævrere afsætningsproduktion, mens det tidligere brede register af arbejdskrævende biproduktioner til både salg og selvforsyning er opgivet. Fiskeriet, på sin side, fik fra slutningen af 1800-tallet mulighed for at blive et selvstændigt afsætningserhverv. De større bønder opgav tidligt fiskeriet, og de fiskere, der ikke lod deres tilknytning til miljøet være afgørende, er rejst andre steder hen for at fiske, hvis da ikke der lokalt var mulighed for et rimeligt fiskeri. Eksempler af denne art vil man finde ved Limfjorden og Isefjorden.

2. Et andet socialt mønster finder man, hvor fiskerne ingen nær tilknytning har til deres landvendte bagland, men udgør, eller udgjorde, en udkantsgruppe, et samfund for sig i forhold til sognet. Disse har ikke behøvet moralsk og socialt at være ét med sognet, men har kunnet føre en tilværelse som i højere grad var udformet på fiskersamfundets egne betingelser og evt. i modsætning til bønderne, eller hvem der nu dominerede sogneråd og menighedsråd.

Sådanne miljøer har haft mulighed for at bestå, hvor en fiskerbefolkning var samlet om en havn. Gilleleje, Ejby Havn ved Isefjorden og Bagenkop (Eske Wohlfahrt 1985) er gode eksempler herpå. Men de har også kunnet bestå på kysterne, hvor der imidlertid ikke er mange andre tilbage end netop dem, der er bundet til stedet af bundgarns- eller standrusefiskeri. Det kan både være gamle bundgarnsfiskerfamilier og familier, som har set en overlevelsesmulighed i at satse mere på ålebundgarn i stedet for frit fiskeri, efterhånden som dette blev ringere.

Undersøger man disse fiskeres baggrund, viser der sig en forbløffende stabilitet i tilknytningen til miljøet. Det er ganske almindeligt at 3-4 forudgående generationer har været fiskere på samme sted for måske oprindeligt at stamme fra Limfjordsegnene.

Selv om bundgarnsfiskeri er stedbundet, har der dog fundet bevægelser sted mellem forskellige lokaliteter og i øvrigt også i forhold til andre fiskerier. Mange fiskere fra Limfjorden er i tidens løb udvandret til andre egne, ofte til steder hvor der var mulighed for fiskeri med ålevod eller bundgarn, som er gamle redskaber i Limfjorden.

Under første verdenskrig blev der tjent mange penge i fiskeriet i Danmark. Derved blev en del fiskere i stand til at sætte fiskerier i gang på nye steder. Der var bl.a. fiskere fra det gamle land, som startede bundgarnsfiskerier i Sønderjylland efter genforeningen.



*Marius og Svend Tørnæs stager sig ud til deres røgtejolle ved Gammel Ålbo i Lillebælt. Foto: T. Vestergaard.*

Skagen blev i den samme periode lidt af et Mekka for bundgarnsfiskeri efter blankfisk. Men det var fiskere fra Lillebælt, Langeland og andre sydlige pladser, som startede det. I dag er det næsten hørt op på grund af makrellens tilbagegang. Men mens det stod på, udgjorde bundgarnsfiskerne lidt af en gruppe for sig i Skagen. En af dem oplevede engang en skagbo råbe: »I skulle drives lige så langt nær ud, som I kommer sønder fra!«.

Kysten langs Sdr. Stenderup og Sdr. Bjært sogne ved Lillebælt giver et godt eksempel på et selvstændigt fiskersamfund på kysten med en række karrierforløb, som kan illustrere flere linier i kystfiskeriets udvikling.

I disse sogne, som var præget af store gårdmænd, udgjorde fiskerne et samfund for sig. De var bosat i udkanten af sognene langs kysten ved Gl. Ålbo, Frydenborg Huse og Bjærtstrand, bebyggelser helt domineret af fiskere. For 50 år siden var der 35 fiskere på denne kyst, og med få undtagelser var de alle fiskersønner, (Jvf. Dansk Fiskeristat 1935, bd. 1: 57 ff og 422 ff). Alene familierne Hede, Tørnæs og Tønnesen tegnede sig for 16 af disse fiskere.

Familien *Hede* stammer fra en gårdmandssøn fra Nr. Nissum ved Limfjorden, der kom til Frydenborg i midten af 1800-tallet. Men familien blev

lige så lidt som de øvrige familier opsøget i det lokale landvendte samfund. Den ældste Hede fik otte sønnesønner, født i sidste fjerdedel af århundredet. Alle blev fiskere, de fleste i Frydenborg. I dag er der kun en enkelt efterkommer, som er fisker på stedet. De øvrige medlemmer af slægten er rejst andre steder hen, men nogle af dem er fiskere eller har tilknytning til fiskerierhvervet.

Til Bjærtstrand kom der i 1902 en fisker, Franz *Eggert*, hvis far i sin tid var indvandret til Fyn fra Rügen som bundgarnsfisker. Denne familie blev ikke så stor som familien Hede, men kan også føres op til i dag. Lige som for Hederne spillede gulålefiskeri med drivvod en væsentlig rolle for Eggert i begyndelsen af århundredet. Det blev drevet om sommeren, ofte langt borte i f.eks. Smålandshavet. Bundgarnene var dengang til blankfisk; der kunne være mange sild i Lillebælt. Efter første verdenskrig begyndte Frantz Eggert og hans fire sønner at fiske med bundgarn ved Skagen om sommeren. Men priser og afsætningsforhold var visse år meget dårlige deroppe, og i 1928 vendte de hjem til Bjærtstrand efter at have fået slået en del redskaber i stykker af stormvejr. Hjemme blev fiskeriet fortsat med silde- og ålebundgarn, og blankålene blev efterhånden det vigtigste. I begyndelsen af 1950'erne fik sønnen Viggo Eggert mulighed for at overtage fiskeri på ålegårdsrettighederne under godset Wedellsborg nord for Assens. Familien flyttede derefter hvert år fra Bjærtstrand til Fyn for at passe blankålefiskeriet. I dag drives fiskeriet på Fynssiden af sønnen Franz Eggert, mens faderen passer nogle bundgarn ved Bjærtstrand.

Der var enkelte fiskere ved Stenderupstrand og Bjærtstrand, som havde baggrund i landbruget lokalt, men som blev en del af fiskersamfundet, således Mads *Kyed* fra Skibelund mellem Frydenborg og Bjærtstrand. Han blev født på en mindre landejendom i 1885, men slog sig som voksen på fiskeri og lod en søster og svoger overtage landejendommen. I 1917 startede han med Hans Hjorth fra Bjærtstrand og skagboen Hans Bagh det første bundgarnsfiskeri i Skagen. I 1920 gik han i kompagniskab med Christian Christiansen fra Skrillinge Strand ved Gamborg Fjord og fortsatte sammen med ham i Skagen til 1928. De havde begge deres blankålefiskeri i Lillebælt ved siden af. I 1922 startede han desuden et bundgarnsfiskeri ved Åbenrå Fjord. Der var selvsagt ansat folk til at passe en del af det. For at bedriften ikke skulle blive for uoverskuelig, blev fiskeriet i Skagen i 1928 solgt til Hans Hansen fra Båring Vig på Nordfyn og en fisker fra Skrillinge Strand.

Efter at ålegræsset forsvandt, så Mads Kyed og sønnen Marius Kyed sig nødsaget til at tage til Skagen igen i 1935. I 1947 forsøgte de med et par ålebundgarn deroppe, men de blev slået i stykker. Mads Kyed begyndte så at se sig om efter et sted, hvor der kunne drives blankålefiskeri, og i 1948 forsøgte han i Køge Bugt ved København. Det gik godt og blev gradvist udvi-

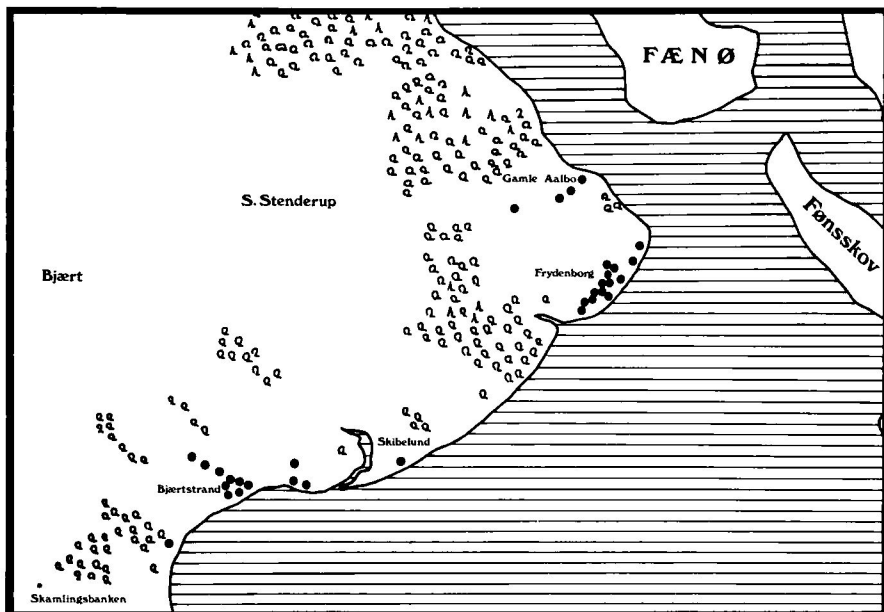


*Et lille ålebundgarn på en ålegårdsplads tilhørende Preben Hede, Gammel Ålbo. Foto: T. Vestergaard.*

det, indtil de i 1954 forlod Skagen og slog sig ned i København. Mads Kyed trak sig få år efter tilbage og bosatte sig igen i sit hus i Skibelund. Marius Kyed fortsatte fiskeriet og overtog senere to andre bundgarnsselskaber i Sydhavnen. Hans selskab, som en af sønnerne er gået med i, er i dag et af de største bundgarnsfiskerier i Danmark med mange store garn ved vestkysten af Amager.

I dag er der kun en håndfuld fiskere tilbage ved Stenderupstrand og Bjærtstrand, men de er alle af de gamle familier. Det er efterårets blankålefiskeri med bundgarn, der er det bærende, og bedrifterne drives stort set uden ansat medhjælp.

Dette fiskersamfund har ikke været orienteret mod sit landlige bagland, men mod kysterne omkring det nordlige Lillebælt så vel som længere borte. Billedligt talt var fiskerne på Fynssiden mere indensogns end bønderne i disse fiskeres eget bagland. Faktisk var fiskerne på Fønsskov og ved Gamborg Fjord også medlemmer af Stenderupstrand Fiskeriforening, før den blev nedlagt. Verden ser anderledes ud, når den ikke opfattes som et land kranset af blanke sunde, men som et vand omgivet af kyster. Det er en meget illustrerende omstændighed, når man skal beskrive disse omvendte verdener, at fiskerne ved Lillebælt ikke bare adskiller sig fra andre ved



*Fiskeribebyggelser ved Stenderupstrand og Bjærtstrand siden 1930.*

deres erhverv, men også kalder sydpå »op« og nordpå »ned«. Man ville således sige »oppe i Assens« og »nede i Middelfart«.

3. Et tredje mønster for fiskere med faste redskaber finder man i forbindelse med *godserne*. En del godser og herregårde havde i 1800-tallet ansatte fiskere, som drev godsets fiskeri. I de to eksempler på dette mønster, som foreløbig er med i materialet, slægten Christiansen fra Wedellsborg og slægten Guldbrandt fra Hindsgavl, har samme familie fisket ved samme gods henholdsvis fra 1830 til 1954 og fra 1850 til i dag. I begge tilfælde overtog fiskerne selv fiskeriet i forpagtning fra begyndelsen af dette århundrede. Der bestod således stadig en afhængighed og tilknytning til godserne, som varede indtil ålegårdsretten blev afløst. En del godser ved Bælterne og de sydlige farvande havde lange kyststrækninger med godt blankålefiskeri, som udlejet til en fisker kunne give en god indtægt. I kontrakterne kunne også indgå, at der skulle leveres fisk til herskabskøkkenet.

Det langvarige tilhørsforhold til herregårdsmiljøet sætter sit præg på disse fiskere, som socialt falder lidt uden for fiskersamfundet. Dette er yderligere blevet forstærket, som i undersøgelsens eksempler, hvor gods-fiskeren ikke har boet sammen med andre fiskere, og hvor forretten til en





*Fiskerhuset ved Hindsgavl Bro ca. 1914, mens Gulbrandt endnu var ansat fisker for godset.*

gigtig kyststrækning har givet en høj indtægt. Denne særlige stilling har præget både sprog, boligindretning, børnenes uddannelsesvalg (hvis ikke de blev fiskere) og mange andre træk ved dagliglivet, som man ikke ville finde typiske for et fiskermiljø. Forudsætningen for det nære forhold til herregårdsmiljøet var indtil 1958 ålegårdsretten. Afløsningen af denne fjernede grundlaget for bindingen mellem fisker og gods. Og efterhånden som livsretsrettighederne løber ud, vil fiskerne miste deres forret på de pågældende kyster.

4. Undersøgelsens materiale kan ikke tillægges nogen sikker statistisk værdi. Det omfatter interviews med godt 40 personer, der repræsenterer ca. 70 mennesker beskæftiget ved åle- og bundgarnsfiskeri ud af måske 500–700. Det foreløbige indtryk er, at flertallet af de danske bundgarnsbedrifter beskæftiger 2–3 mand. Brødre, fædre og sønner, kompagnoner og måske en eller to ansatte. Men der findes også en del *store bundgarnsselskaber* med mange og store garn til både ål og blankfisk (20–50) og med 5–10 beskæftigede. Som de mindre bedrifter omfatter de også fædre og sønner, brødre, svogre, eller kompagnoner, men der er flere ansatte.

Som andre bundgarnsfiskerier er de stedbundne, men selve det, at de har vokset sig store, har ledt flere af dem til at sætte sig ud over den lokale kysts begrænsninger og forsøge bundgarnsfiskeri på andre kyster. De store bundgarnsfiskere udgør i nogen grad et landsdækkende kollegialt samfund, hvor



*Når bundgarn røgtes for blankfisk, løftes bunden op, indtil fangsten er samlet i siden af nettet og kan tages ombord med en »kees«. Foto: T. Vestergaard.*

man omgås indbyrdes, har været ansat i hinandens selskaber som et led i uddannelsen og opretholder et net af kontakter. Ejerne af disse foretagender indtager i flere tilfælde en lokal position som andre større erhvervsdrivende.

Marius Kyeds selskab er et eksempel på et stort bundgarnsfiskeri. Anker Larsen og hans sønner og sønnesønner i Klintholm på Møen er et andet. Denne familie stammer fra Langeland. Anker Larsen kom til Klintholm i 1924 og udnyttede med succes mulighederne for blankålefiskeri. Anker Larsens to sønner og deres sønner har i dag to selskaber med 7–8 mand.

Et andet stort fiskeri blev startet af Hemming Nielsen i Fjellerup på Norddjursland i 1935. Det udviklede sig til et foretagende, som først i 1950'erne havde afdelinger på både nord- og østkysten af Djursland og ved Gilleleje. Fiskeriet var udelukkende baseret på blankfisk, især makrel, men også sild, hornfisk og andet. Makrellen gik voldsomt tilbage i 1960'erne, men den afdeling af selskabet, som på den tid fiskede på Djurslands sydlige kyster, så en mulighed for fortsat fremgang ved at gå over til også at fange blankål. Selskabet videreføres i dag af sønnen Svend Nielsen og dennes

sønner, der driver et stort blankålefiskeri. Men redskaberne er præget af baggrunden i makrelfiskeriet. De er store og velegnede til også at fange anden fisk end ål. Selv om selve fiskeriet er flyttet om på de sydlige kyster, har mandskabet stadig sin sociale tilknytning til fiskersamfundene på Norddjursland og i Grenaa.

Der kunne nævnes mange andre eksempler, og endnu flere, hvis man ikke nøjes med at se på de store selskaber, der er fortsat til i dag. Det ser ud til, at de store bundgarnsfiskerier, der stadig eksisterer, er dem som havde mulighed for blankålefiskeri. I Skagen, hvor det er svært at få ålbundgarn til at holde, var der på et tidspunkt 18–19 selskaber. I dag er der kun ét, det samme som Mads Kyed startede i 1917, og på den måde skulle de første blive de sidste.

### *Erhvervets overlevelse*

Det er ikke uproblematisk i det moderne samfund at leve af fiskeri med bundgarn og lignende redskaber. Men der er store forskelle på dette og havfiskeriets problemer. Ligesom fiskeriet ikke nødvendigvis er bedst tjent med samme vilkår som andre erhverv, således er bundgarnsfiskeriet ikke nødvendigvis bedst tjent med samme vilkår som andre fiskerier.

Havfiskeriet har som frit og aktivt fiskeri med stadig mere effektiv teknologi været i stand til at skabe *ressourceproblemer* for sig selv på det åbne hav. Dette har medført politisk bestemte begrænsninger og styringsforsøg, som gør indhug i erhvervets traditionelle frihed. Kystfiskeriet med faststående redskaber har hverken været frit eller aktivt, og mulighederne for overfiskning med passive, stedbundne redskaber er begrænsede. Fisk, der ikke indfinder sig, hvor redskaberne står, kan ikke opsøges og forfølges.

Bundgarnsfiskernes svigtende fangster af makrel og sild må tilskrives det aktive havfiskeri, som har haft helt andre muligheder for at intensivere udnyttelsen. Hornfiskeriet er en blankfisk, som i Danmark især fiskes i bundgarn, og den har ikke været udsat for så stor en tilbagegang som makrel. Men den redder ikke bundgarnsfiskerne, da den ikke fanges i større mængder end blankålene, som koster 10–20 gange så meget. Tilbagegangen i fangster af en række andre arter kan også hænge sammen med forurening, som har større virkning i kystnære områder end til havs.

Tendensen til faldende blankålefangster kan næppe skyldes overfiskning af blankål, da man, som nævnt, formodentlig kunne opfiske alle danske blankål uden føleligt at påvirke gydebestanden. Derimod kan tilbagegangen måske skyldes stærkere befiskning af gulålene under opvæksten, hvis fritids- og erhvervsfiskernes kasteruser overhovedet udgør en intensivering i forhold til tidligere tiders ålevodfiskeri. En anden forklaring kan være for-

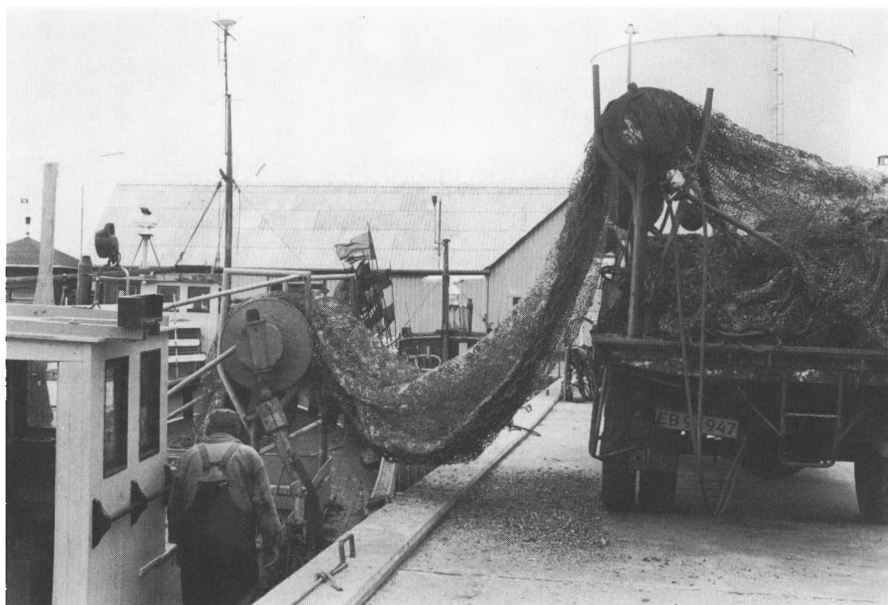


*Vinterarbejde.  
Ejnar Jensen syr  
kædesynk på en rad.  
Grenaa.  
Foto:  
T. Vestergaard.*

ringede opvækstvilkår på grund af forurening, vandløbsreguleringer og tørlægninger. Men ingen tør formodentlig påstå at kende forklaringen. Nedgangen er ikke jævnt fordelt blandt fiskerne, og den er heller ikke fordelt efter deres indsats eller dygtighed. Fangsterne er jo netop afhængige af, at ålene træffer den kyststrækning, man fisker på, og derfor er den fordelt afhængigt af sæsonens vind og vejr og mange ukendte forhold.

Ud over ressourcegrundlaget er dette fiskeris *passive karakter* kombineret med *kapital- og arbejdsintensivitet* kritiske forhold, når det gælder om at holde trit med den gennemsnitlige stigningstakt for produktivitet, omkostnings- og indtægtsniveau i erhvervslivet.

Fiskeriets *passive og stedbundne* karakter indebærer, at man ikke kan forøge udnyttelsen af redskaberne, når ellers de er sat ud i de perioder, hvor fangsten kan forventes at overstige omkostningerne. En trawl, derimod, vil ofte kunne udnyttes mere pr. dag, end den bliver i forvejen. Og man vil kunne udfylde en større del af året med aktivt fiskeri ved at flytte



*Et bundgarn læsses ombord ved hjælp af vinder. Ebeltoft. Foto: T. Vestergaard.*

til andre farvande efter sæsonerne. Det er tidligere set, at bundgarnsfiskere flyttede fra Bælterne til Skagen om foråret og sommeren, men det er problemfyldt, og der er ikke længere grundlag for de store fangster. Det er ålekysterne, der tæller, og de er tæt besat i forvejen.

Bundgarnsfiskeriet er *dyrt* på grund af de mange redskaber, øvrige nødvendige faciliteter og de store vedligeholdelsesudgifter. Bekosteligheden af vedligeholdelsen skyldes både redskabsmængden og det hårde slid, som redskaberne udsættes for ved at stå ude i lange perioder, under påvirkning af bølger og sollys. Et bundgarn koster, afhængig af størrelse, 10.000–80.000 kr. Sliddet varierer meget efter temperatur, vandkvalitet, stormvejr o.s.v. Men hvis uheldet er ude kan et selskab i løbet af få dage miste redskaber for adskillige hundrede tusinde kroner.

Bundgarnsfiskeriet er *arbejdskrævende*, og en stor del af årets forskelligartede opgaver kræver et kvalificeret mandskab. Der findes ingen formel fiskeruddannelse, og selv om der gjorde, ville dette fiskeri næppe være centralt i undervisningen. Hvis man skal have dygtige folk, må disse have en baggrund som bundgarnsfiskere, eller også må selskabet lære dem op til de mange opgaver, som netop ikke lader sig mekanisere eller automatisere.

Bundgarnsfiskeriet har altså særlige begrænsninger i mulighederne for at



*Den lokale agent for åleeksportfirmaet Th. Petersen og Co., Kolding, er kommet til Lund på Stevns for at afhente ål med en bassinbil. Foto: P. H. Moustgaard.*

konkurrere med andre erhverv. Fælles med andre fiskerier har de den begrænsning, at der ikke er nogen mekanisk sammenhæng mellem arbejdsindsats og udbytte. Hertil kommer, at udbyttet i dette fiskeri sjældent kan forøges ved større arbejdsindsats med samme redskabsmængde, og at arbejdsbehovet dårligt lader sig reducere yderligere gennem mekanisering og rationalisering. Større fangst kræver flere redskaber med alt, hvad det indebærer. Desuden er det et spørgsmål, om flere redskaber inden for den kyststrækning, som et mandskab kan overkomme, giver et merudbytte, som svarer til forøgelsen i redskabsmængden, når man er ude over et vist antal.

Om et bundgarnsfiskeri skal klare sig på de vilkår afhænger i hvert enkelt tilfælde af, hvor godt fiskeriet er lokalt, hvor store reserver selskabet har i opsparet redskabskapital og materiel, og om der fra tid til anden kommer et godt år, som muliggør fornyelser.

Når dette erhverv har kunnet klare sig til i dag, hænger det sammen med de muligheder for tekniske fornyelser, som man har kunnet udnytte hidtil. Indførelsen af nylon-net i 1950'erne har gjort garnene mere holdbare og formindsket vedligeholdelsesarbejdet. Indførelsen af biler, traktorer,



*Th. Petersen og Co. ved Kolding Å har gennem trekvart århundrede opkøbt ål. Firmaet ligger, som de fleste andre ålefirmaer, hvor man kan flytte ålene mellem fersk- og saltvand for at undgå sygdom. Foto: T. Vestergaard.*

hydrauliske spil og vinder og nogle steder trucks og transportbånd til losning af blankfisk har fjernet en del af de tunge arbejdsbyrder. Derfor kan et mandskab i dag passe mange flere garn end før 2. verdenskrig. Men der synes at være få muligheder for yderligere rationalisering. Over for disse forhold må man så sætte tilbagegangen i fangsten af blankfisk og løn- og prisstigninger, der ikke står i forhold til dette erhvervs egen produktivitet. Men ålen er forblevet nogenlunde tro, og den er så dyr, at den hidtil har kunnet sikre et bundgarnsfiskeri i Danmark.

Der tegner sig i materialet flere strategier for at overleve:

Der er for det første dem, som fortsætter deres fiskeri på samme måde som hidtil. Men der er mange, som klarer sig ved at supplere indtægten fra andre kilder, f.eks. ved at drive andre fiskerier eller tage hyre uden for hovedsæsonen, ved at have en hustru med lønarbejde eller ved selv at tage lønarbejde. Dette sidste kan imidlertid risikere at diskvalificere én som erhvervsfisker, hvis lønindtægten overstiger 3/5 af årsindtægten.

Hvis man er oppe i årene, kan man forsøge at klare sig igennem til pensionsalderen ved at slide på det materiel, man har, og som er betalt for længe siden. Evt. kan man slagte store bundgarn og sy flere små af dem.

Som den modsatte yderlighed kan man forstærke stordriften i fortsættelse af en hidtidig stordrift og herunder fastholde en maksimal udnyttelse af redskaberne ved blankfiskeri uden for ålesæsonen. Stordriften har den fordel, at materiellet samt den for mandskabet overkommelige kyststrækning og redskabstæthed kan udnyttes optimalt.

### *Slutning*

Selv om vægten i denne behandling er lagt på principielle forhold ved et bestemt fiskeris teknik og økonomi, så efterlader den forhåbentlig også det indtryk, at bundgarnsfiskeriets tilstand i dag ikke kun er et resultat af sådanne forhold. Det er også resultatet af en vilje til at fastholde en livsform, som ikke ubetinget er rationel i ren økonomisk forstand. Dette fiskeri er ikke blot et middel til en indtægt. Det er en del af en tilværelsesform, som er mere end pengene værd, og som en stor del af udøverne er vokset op med som medlemmer af et samfund for sig. At skifte erhverv ville for mange være lige så radikalt et skridt som at emigrere, og faktisk overvejede en af fiskerne i undersøgelsen at emigrere til Canada for at drive fiskeri med ålebundgarn fremfor at give op overfor den lokale forurening og skifte erhverv.

### *Litteratur:*

- Betænkning angående afløsning af retten til fiskeri med ålegårde og andre særlige rettigheder til fiskeri på søterritoriet, 1955. Afgivet af den af fiskeriministeriet under 24. januar 1952 nedsatte kommission. København.
- Dansk Fiskeristat I og II 1935-36. Redigeret af A. C. Stubberg. København.
- Fiskeriberetning. Udgivet hvert år indtil 1977. Fiskeriministeriet. København.
- Housted, Erik 1980: Ålegårdsfiskeriet omkring Fredericia. I: Sjøklen nr. 12-13. Fiskeri- og Søfartsmuseet. Esbjerg.
- Lov om Saltvandsfiskeri 1965-05-26-195 med senere ændringer. 1979. Schultz/Juristforbundet. København.
- Meillassoux, Claude (1967) 1973: On the Mode of Production of the Hunting Band. I: Pierre Alexandre: French Perspectives in African Studies. Oxford.
- Meillassoux, Claude 1972: From reproduction to production. I: Economy and Society, vol. 1, nr. 1.
- Møller, Kristen 1953: Danske ålegårde og andre fiskegårde, København.
- Petersen, C. G. Joh. 1904: Aalen. København.
- Schmidt, Johs. 1912: Danske Undersøgelser i Atlanterhavet og Middelhavet over Ferskvandsaalens Biologi. Skrifter udgivne af Kommissionen for Havundersøgelser, Nr. 8. København.
- Statistisk Årbog. Hvert år. København.
- Warming, Jens 1931: Aalegaardsretten. I: Nationaløkonomisk Tidsskrift 1931: 151-162.
- Wohlfahrt, Eske 1984: Fiskerne og byen. Bagenkop - et fiskerleje gennem 100 år. Esbjerg.



*Noter:*

1 Undersøgelserne i marken (på kysterne) er foretaget af etnologen Poul Høst Moustgard og etnograferne Niels Larsen og Torben Vestergaard. Der findes ikke noget statistisk grundlag for at bedømme, hvor repræsentativ undersøgelsen er, men der er tilstræbt en bred dækning både med hensyn til lokaliteter og bedriftsstørrelser. 2 Jens Warming var påvirket af den amerikanske økonom Henry George's tanker, som også er det bærende i partiet Retsforbundets ideer. Ifølge denne tankegang burde ålegårdsrettighederne, men også fiskepladser på havet, så vidt de da lod sig opmåle og vurdere, tilhøre samfundet (staten). Brugerne skulle da betale en afgift af pladserne svarende til en jordrente på land. Lignende tanker har også spillet en rolle i forsøget på at finde acceptable modeller for regulering af havfiskeriet i dag, da retsstatstanken forsøger at kombinere styring og liberalisme.

## *Summary*

### *Pound net fishing and silver eels*

For a couple of years the research efforts of Dansk Fiskerimuseum in Grenaa have been concentrated on eel fisheries with pound nets. This choice has been determined by the fact that professional eel fishing has remained largely unknown to a wider public although in economic importance the eel is number four among the fish species landed in Denmark. Furthermore, the technological skills involved in silver eel fishing are the exclusive property of the fishermen themselves. Unlike the sea-going fisheries, pound net fishing has offered no prospects as a market for scientifically developed equipment, which could have produced a documentation of technology.

The theoretical aim of this piece of research has been to uncover basic principles implied in this particular combination of resource and technology, and to apply these principles and their logical consequences on the attempt to explain the status and prospects of pound net fishing in Denmark. Since the turn of the century Denmark has held a prominent position in biological research on eels. The present project is an attempt to follow this lead in the field of cultural history.

Silver eels were formerly caught in large weirs or fyke nets the use of which was the privilege of coastal landowners. This privilege was abolished in 1958. The owners were compensated for the loss of this capital asset, and the tenants were to pay their rent to the state for a transitional period. Instead, other rules of access were introduced. The reasons for this measure were political and ideological. It was considered an undue inequality of opportunity that the resources of coastal fishermen, unlike those of sea-going fishermen, were not a common property resource. Nowadays silver eels are mainly caught in pound nets with fyke nets attached to them. There are presently more than 7000 pound nets registered in Denmark, and the major part is for eels.

To illustrate the specific character of pound net fishing it will be useful to compare with sea-going fisheries. The latter utilize a common property resource, the labour process is relatively short and repeatable, which allows the catch to be sold and the income to be parted in shares many times throughout the year. The instant-production of sea-going fisheries potentially allows for a pattern or mentality of instant-consumption.

The fishing grounds of pound net fishermen are common property as well, but free access is modified by regulations. The labour process is a long term annual cycle aiming at a productive period of some months in the autumn, if silver eels are the main basis. Therefore regular wages is the rule instead of sharing, which predominates in Danish sea-fisheries. Pound net fishing invites long term economizing and endurance in social relationships and work. The long term

labour investment aiming at a harvest provides pound net fishing with a formal resemblance to farming. But we are still dealing with a hunting industry and, being a passive fishing method, pound net fishing is even more of a lottery than for instance trawling.

However, the way of life of these fishermen is not derivable from their technology alone. In important respects it is determined by the relations to their social environments. In a rather summary way you could discern four different patterns. There are pound net fishermen who belong as well to the local farming community, due to descent or combined professions. This is no longer common; the paths of farming and fishing have parted. There are fishermen who form a social and moral community of their own separate from the surrounding community. In that case social codes have the opportunity of responding more directly to the conditions of fishing. There are still fishermen carrying links to landed estates in continuation of a former status as tenants or employees. To be the tenant of manorial fishing rights could be quite profitable, and a certain social and cultural distance could arise between these families and other fishermen. Finally, there are fishermen running large scale pound net enterprises and who tend to form a nation wide community of colleagues of some distinction. This, however, does not seem to contest the generally equalitarian attitude of the fishing community.

Due to the specific character of pound net fishing it compares unfavourably with the potentials for growth and productivity in other industries. Pound net fishing is capital and labour intensive, and it is passive. When the gear is set during the fishing seasons its use cannot be further intensified. The gear has to await the fish and cannot be used to pursue the fish where it may presently be found. An increase in catch requires an increase in gear. But beyond a certain point an additional pound net on the same coast will not produce a sufficient additional catch to pay for the gear. Pound net fishing has survived so far, because of the advantages drawn from nylon fibres, hydraulic capstans and winches, motorized vehicles for transport of the heavy equipment, and because of very high eel prices. But further possibilities of mechanization and rationalization are very limited.

These fishermen have employed different survival strategies according to their opportunities, and few of them seem prepared to change their trade for economic reasons alone. Pound net fishing is not just a means to an income. It is an end too, a way of life, a community membership which in some cases is maintained by means of alternative incomes.