

# »De bedste sognemænd«

Af Esben Graugaard og Anna Overgaard

## 1. Indledning:

En naturlig følge af udskiftningen og overgangen til selveje omkring år 1800 måtte være integration af bønderne i landsognets administrative apparat. Samtidig var det et naturligt led i den demokratiske udvikling, der som et af resultaterne af den franske revolution spredtes over hele Europa. Bevægelsen fra det idémæssige plan til konkretiseringen i landsognet viste sig i en række forordninger og love med henblik på valg af bønder til kommissioner og råd. I forbindelse hermed støder man ofte på udtrykket »de bedste sognemænd«, og formålet med denne artikel er at dykke ned bag dette udtryk. Undersøgelsens konkrete udgangspunkt er Hvidbjerg-Lyngs sogne, der idag udgør Ringkøbing amts nordligste område; tidligere hørte sognene administrativt under Thisted amt.

Ved at undersøge personalhistoriske forhold afdækkes en magtstruktur, der formodentlig har været typisk for det Danmark, der lå udenfor købstæderne; en struktur som viser, at det var en lidt unuanceret opfattelse af den danske bondestand, der kom til udtryk, da læreren og bondeagitatoren Asmund Glerup (1) i 1845 i en tale proklamerede, at »nu kommer bon-den«.

Undersøgelsen drejer sig om medlemmerne af sognedistriktets fattigkommission 1803–33, skolekommission 1815–42, sogneforstanderskab 1842–67 og sogneråd 1867–98. Dermed er hele forrige århundrede dækket ind og kontinuiteten sikret (2).

## 2. Lovmæssige forudsætninger:

Den 5. juli 1803 trådte en ny fattiglovgivning i kraft i de danske landsogne betitlet »Reglement for Fattigvæsenets provisoriske Indretning og Bestyrelse paa Landet i Danmark«. Dermed institutionaliseredes fattigkommissionerne, hvis formand til enhver tid skulle være distriktets sognepræst. Endvidere var sognefogeden medlem som repræsentant for politimesteren,



*Sådan så sognets hovedby, Hvidbjerg, ud omkring århundredskiftet. Præget af lave huse, grusede veje og mange træer var stationsbymiljøet endnu ikke slået igennem.*

ligesom en af distriktets største lodsejere var født kasserer i kommissionen. De øvrige medlemmer var 3–4 af de »bedste« sognemænd. Denne kommission administrerede sognets fattigvæsen under tilsyn af amtsfattigdirektionen (3).

I 1814 fulgte så skoleloven af 29. juli, en lov der på flere måder blev starten på udviklingen henimod det skolesystem, vi har idag. Også i skolekommissionen var sognepræsten født formand, og skolepatronen (4) var som regel en af distriktets betydelige jordejere; i fald nogen ejede mere end 32 tønder hartkorn, blev vedkommende automatisk skolepatron. Desuden skulle der udpeges 2 skoleforstandere blandt sognets »hæderligste« bønder.

Såvel fattigkommissionens som skolekommissionens arbejdsområder lagdes i 1841 ind under det nyoprettede sogneforstanderskab. Denne institution var oprettet ved en anmodning af 13. august 1841 og betød en væsentlig udvidelse af sognets selvstyre. I forbindelse hermed finder vi en nøjere beskrivelse af, hvad udtrykket »de bedste sognemænd« dækkede. For udover sognepræsten og de lodsejere, der ejede mere end 32 tønder hartkorn, skulle der vælges 4–9 andre sognemænd til forstanderskabet. Valgbare var, og valgret havde de, der ejede eller havde fæstet en jord-ejendom på mindst 1 tønde hartkorn. Også de, der ejede en bygning, hvis forsikringsværdi var mindst 1000 rigsbankdaler sølv, var i denne forbin-

delse privilegerede. Dermed åbnedes mulighed for købmænd og velstående håndværkere som deltagere i landsognets beslutningsproces. Væsentligt er, at hartkornsgrænsen var sat så lavt som 1 tønne, og at man ifølge loven ikke behøvede at være selvejer, blot dyrker af en vis mængde jord. Dette kan have været henvendt mod forholdene på øerne, der på dette tidspunkt ikke var så langt i overgangen til selveje, som det var tilfældet i Jylland.

I sogneforstanderskabet var sognepræsten ikke født formand; det var derimod sognets største lodsejer. I 1855 demokratiseredes institutionen dog derved, at den største lodsejer mistede denne ret. Fortsat var det stadig således, at den højst beskattede femtedel af sognets indbyggere havde ret til at vælge forstanderskabets flertal.

Ved landkommunalloven af 6. juli 1867 omdannedes sogneforstanderskaberne til sogneråd, en institution som fik godt 100 år at leve i. Først i 1908 ophævedes den privilegerede valgret, idet valgret og valgbarhed nu tilkom alle uberygtede mænd og kvinder over 25 år (5). Set med vor tids øjne forekommer ovennævnte love udemokratiske, men set i perspektiv med deres samtid var de epokegørende og udtryk for en demokratiseringsproces, ikke blot i landsognene, men i Danmark som helhed. Presser man sin egen tids normer og idéer ned over fortiden, kan den tids fremskridt ofte forekomme mere konservative end de faktisk var i virkeligheden.

### *3. Sognedistriktets erhvervsstruktur i 1845:*

Skulle man i landsognet vurdere et menneske, ville udfaldet heraf ofte afhænge af vedkommendes erhvervsmæssige placering. F.eks. var mølleren og smeden centrale led i produktionsprocessen, mens husmændene ofte talmæssigt var for mange i forhold til det arbejde, der var at fordele imellem dem på gårdene. Denne sammenhæng mellem erhverv og social placering er en faktor, som stadig er at finde i det danske samfund. Derfor er det i dette afsnit meningen at redegøre for Hvidbjerg-Lyngs sognes erhvervsstruktur i 1845 med folketællingen fra samme år som kilde. Dermed perspektiveres der oplysninger om »de bedste sognemænd«, som følger senere.

Inden gennemgangen af sognets enkelte husstande fremstillede sognepræsten en samlet oversigt over familiefædrenes erhvervsfordeling. Denne så således ud i 1845: 5 gejstlige (herunder også degne), 1 farver, 1 bager, 4 smede, 6 murere, 3 møllere, 1 drejer, 1 sadelmager, 4 skomagere, 2 skrædere, 2 snedkere, 11 tømrere, 1 urmager, 8 vævere, 1 kromand, 5 fiskere, 111 almissemønstre (6), 14 personer uden bestemt næringsvej, 23 daglejere, og endelig den største gruppe: 267 der ernærede sig af jordbrug. Især i forbindelse med sidstnævnte gruppe er flere forhold bemærkelsesværdige i sammenhængen. Den store gruppe tjenestekarle på gårdene og aftægtsfol-

kene figurerer stort set ikke i denne opremsning. Begge grupper stod udenfor sognets styre i forrige århundrede. Problematisk er ligeledes den manglende skelnen mellem gårdejere og husmænd, der godt nok af og til ejede mere end 1 tønde hartkorn, men som oftest måtte supplere indkomsten ved at arbejde for gårdejerne. En del af disse husmænd var også håndværkere, for tæller man efter i folketællingen, viser det sig, at den store gruppe håndværkere i præstens opgørelse ikke er til stede her. Altså må de skjule sig under betegnelsen »husmand« eller »daglejer«.

Sogneforstanderskabet giver i 1845 anbefalinger til 26 håndværkere, der har søgt herredsfogeden om bevilling til at drive håndværk i sognedistriktet. Det drejer sig om: 7 skræddere, 11 tømmermænd, 4 murere, 1 skomager, 1 sadelmager og 1 drejer. Blandt disse finder vi erhverv, som dækkede landsognets umiddelbare behov for forskellige tjenesteydelser, men håndværkerne udgjorde en meget svag gruppe i forhold til sognets styre. Ikke som i byerne, hvor håndværkerne efter købmændene ofte udgjorde en indflydelsesrig social gruppe.

Ifølge præstens opgørelse var der ca. 400 familiefædre i distriktet, men holder man sig til stillingsbetegnelserne alene, var der heraf ca. 80 personer, som kunne gøre sig gældende i forbindelse med diverse råd og kommissioner. Altså maksimalt 20–25 % af den mandlige befolkning. Det var situationen kort før århundredets midte, og landsognets statiske struktur taget i betragtning, har forholdet ikke ændret sig afgørende før i dette århundrede.

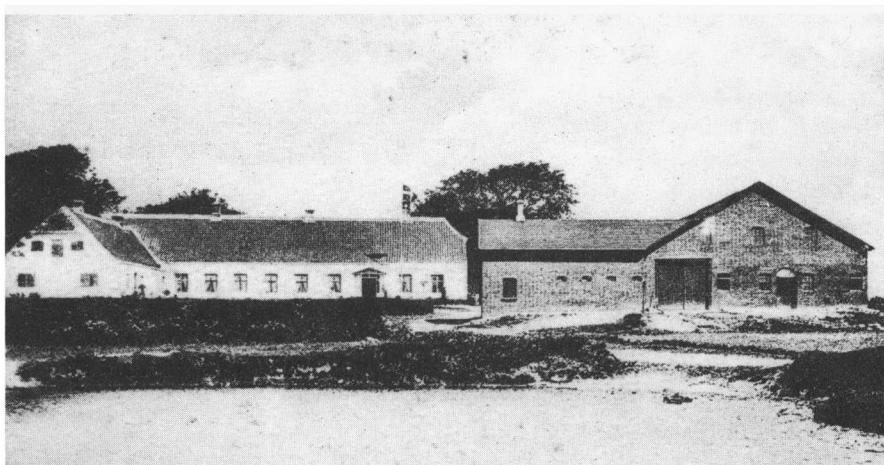
#### *4. Fattigkommissionen:*

Af de 12 kendte fædre til fattigkommissionsmedlemmer (8) var de 7 fæstebønder, 2 gårdejere, 1 proprietær, 1 skrædder og 1 husmand. Det store antal fæstere understreger, hvor tæt vi endnu er på 1700-årene; bemærkelsesværdigt er, at det er gårdfæstere og ikke husmænd, vi møder. Kommissionens eneste husmand var søn af en håndværker (skrædderen), og den eneste husmandssøn i kommissionen er i kraft af intellektuelle evner blevet skoleholder og har dermed hævet sig socialt over sin fødselsstatus.

Kommissionsmedlemmernes svigerfædre fordeler sig som følger: 4 fæstebønder, 1 sognepræst, 1 gårdejer, 1 proprietær, 1 urmager og 1 skoleholder. Karakteristisk for fæstebønderne her er, at de sidder på nogle af sognets store gårde, der, som vist senere, i generationer bliver hjemsted for medlemmer af sognets råd og kommissioner. Svigerfædrenes status viser endvidere, at mange har giftet sig over deres stand.

Kommissionsmedlemmernes egne sociale positioner fordeler sig således: 15 gårdejere, 2 gårdfæstere, 2 proprietærer, 2 møllere, 2 sognepræster, 2





*Hvidbjerg Præstegård omkring 1905. Fra 1803, da fattigkommissionen etableredes, til 1860'erne, da fattiggården byggedes, fungerede præstegården som sognets administrative centrum. Senere flyttedes moderne til fattiggården, hvor der var indrettet en stor stue med henblik på det formål.*

skoleholdere og 1 husmand. Ud af 26 identificerede medlemmer var de 15 altså gårdejere, og som svigerfædre sad også de på sognets bedste gårde (9). 3 af dem havde tillids- og bierhverv som sognefoged, skolepatron og dyrlæge. De 2 fæstere, vi træffer i denne sammenhæng, er at finde i årene lige efter århundredskiftet, da loven er trådt i kraft.

Den eneste husmand i fattigkommissionen var dog også kirkeværge, en stilling man kun opnåede, hvis man havde en vis social position i bondesamfundet, så han har ikke været nogen typisk husmand. Hvad angår de 2 møllere, så var de, som nævnt ovenfor, på grund af deres centrale placering i landbrugets produktions- og forarbejdningsproces naturligvis socialt ansete. Af ydelserne til fattigkassen ses da også, at de i indkomst var sat højere end f.eks. ejeren af en god, stor gård. Også de 2 skoleholdere har som præstens medhjælpere og med kyndighed i at læse og skrive været indflydelsesrige personer i sognene, hvorfor det var naturligt, at de fik en administrativ indflydelse som her i fattigkommissionen.

Sammenfattende kan siges, at fattigkommissionens medlemmer, såvel hvad angår egne sociale positioner, som hvad angår fædres og svigerfædres positioner, har tilhørt den velstillede gårdmandsstand i sognedistriktet (10). Men hvordan fungerede disse »gode sognemænd« i administrationen af hjælpen til de fattige? Loven indeholdt visse regler, som de skulle holde sig

til, men i høj grad beroede almisselemmernes eventuelle offentlige hjælp på fattigkommissionens skøn, et skøn som ikke blot var økonomisk, men også moralsk, som det vil ses af følgende eksempler.

Den 15. december 1806 holdt kommissionen møde i Hvidbjerg præstegård. I protokollen står:

»Ved Kommissionen mødt Almisselem af 1ste Classe Laurits Hole af Hvidbjerg, og angav at Mogens Pedersen af Styvel ey vilde betale ham de ansatte 48 Skilling, hvorfor Kommissionen fandt sig nødsaget til at anmelde dette for Amtet og Øvrighed til Udpantning«.

Som det ses, er kommissionen konsekvent i behandlingen af sagen, dog først efter at have vurderet klageren Laurits Hole, der var en gammel og svag ungkarl uden mulighed for selv at tjene noget til livets opretholdelse. Væsentligt er, at han altid havde boet i sognet og »forholdt sig sømmeligt«, som der står. Denne positive vurdering gælder ikke i en sag fra 1805, hvor vi første gang træffer den 51-årige Marie Villadsdatter fra Kallerup. Kommissionen vurderer hende til at have »-levet uordentligt«, og året efter får hun prædikatet »noget drikkældig«, men hjælp får hun da. Det samme fik den 35-årige Christen Olesen i 1804. Han boede sammen med sin svagelige moder og havde en kone, der ifølge kommissionen ikke ville bestille noget. Selv var han blind, så selv om familien havde »-opført sig arrig og trættekiære« bevilgedes den 1 tønde rug, 3 tønder byg og 2 daler i hjælp det år.

En sag fra 18. november 1806 viser et andet aspekt af fattigkommissionens arbejde:

»Da Sognekommisionen af Sognepræsten blev gjort opmærksom paa, at de fattige ey lader deres Børn saaledes søge Skolen som de ere pligtige, omendskjønt Reglementet § 41 byder at alle Børn, som nyde offentlig Understøttelse, skulde fra deres 6te eller i det mindste fra deres 7de Aar af stadigen søge Skolen: saa har Kommissionen besluttet, som en uafvigelig Regel for Fremtiden, at de Fattige skal efter ovenmeldte § lade deres Børn søge Skolen, forsømmer de dette gandske tilbageholdes deres Almisse indtil de opfylder denne Pligt«.

Kommissionsmedlemmerne har med andre ord taget børnenes tarv alvorligt, hvad de selvfølgelig også var pligtige til ifølge loven. Men den gode vilje betød i høj grad noget i disse skønsmæssige sager.

Selv om sognets beboere årligt var ansat til en vis ydelse i naturalier og penge til fattigvæsenets opretholdelse, så ses flere af dem tillige at have givet penge i forbindelse med gårdhandler; f.eks. i 1832 da Christen Christensen Odgaard og Søren Jensen Graugaard, der, som slægtskredsene (se sidst i artiklen) viser, begge var aktive i sogneadministrationen, mageskif-

tede deres gårde. Ved den lejlighed gav de hver 18 rigsbankdaler til fattiggassen, et ikke ringe beløb på den tid.

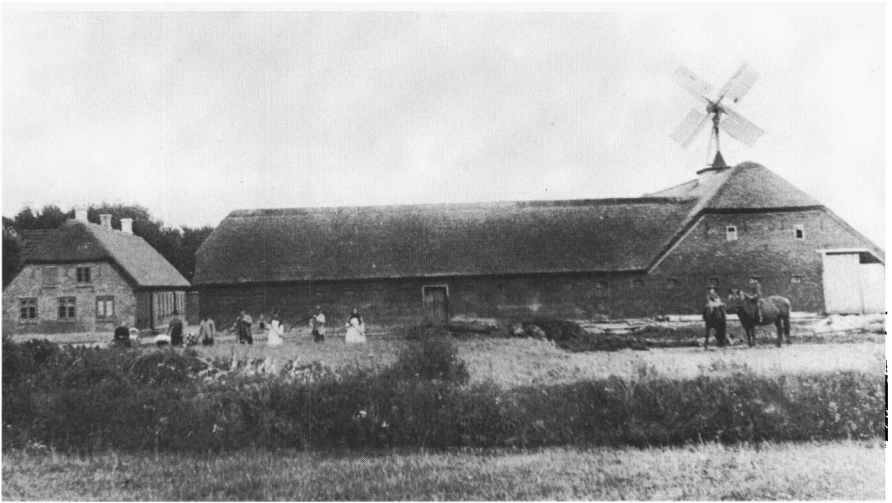
Helhedsindtrykket af fattigkommissionens arbejde er en konsekvent behandling af sagerne efter lovens ord. Tilsyneladende har man arbejdet grundigt og alvorligt med sagerne uden at forfordele til hverken den ene eller anden side. Naturligvis finder vi de sædvanlige sager, hvor 2 sogne hver især søger at undgå forsørgelsespligten for et fattiglem. Ifølge loven var fødesognet forpligtet i den henseende. På et møde den 4. juni 1807 diskuteres således et brev fra Jegindø fattigkommission angående en vis Mariane, der i årene 1803–4 nød offentlig understøttelse i Hvidbjerg-Lyngs sognedistrikt. Nu er hun flyttet til Jegindø, hvor hun er blevet tjenestepige og altså forsørger sig selv. Trods det vil øens fattigkommission sikre sig, at hvis hun nogensinde atter får brug for offentlig hjælp, ja så er det Hvidbjerg-Lyngs sognedistrikt, der skal betale en sådan. Fattigkommissionen her påtager sig en eventuel sådan forpligtelse i fremtiden uden sværdslag. Lovens ord var klare i dette tilfælde.

### *5. Sogneforstanderskabet/sognerådet:*

I perioden 1841–99 var 62 forskellige personer medlemmer af sogneforstanderskabet/sognerådet i Hvidbjerg-Lyngs sogne. Sammenlignes med erhvervsstrukturen i 1845 viser det sig, at disse personers sociale baggrund og status afviger i opadsøgende retning. Af de identificerede fædre var 23 gårdejere, 3 proprietærer, 2 sognepræster, 1 færgemand, 1 amtmand, 1 lærer og 1 væver. Altså kun 1 håndværkersøn, mens 4 var vokset op i et bogligt miljø.

Dette billede bekræftes ved en gennemgang af svigerfædrenes status. Her var 28 gårdejere, 1 møller, 1 sognepræst og 1 færgemand. Generelt har den styrende gårdmandsgruppe været stabil og selvsupplerende i social henseende. Dette bekræftes af medlemmernes egne erhverv. 49 var gårddejere (11), 2 proprietærer, 4 sognepræster, 1 købmand, 1 lærer og 1 væver. Når Gleerup som nævnt ovenfor talte om bonden »-der kommer«, så må bonden sættes lig med »gårdejer«, en status som under halvdelen af de, der i sognet arbejdede med jorden, havde.

Ud fra en fortegnelse over gårdens ejere og deres hartkorn i 1816 og en tiendeliste fra 1865 kan disse sognemænds forhold belyses nøjere. Naturligvis kan der være foretaget køb/salg i årenes løb, så ansættelsen ikke er helt korrekt, men en tendens kan disse kilder alligevel antyde i sammenhængen. Kun ejerne af hovedgården »Hindsels« og »Helligkildegård«, der af Christen Ørsnæs var tillagt 180 tønder bonde- og kirkegods i 1700-årene, havde mere end 10 tønder hartkorn. 16 havde mellem 10 og 5 tønder hart-



*Hyldagergård i Jestrup mellem Hvidbjerg og Lyngs i tiden omkring århundredskiftet. Med sine fire længer og husmølle en typisk større ejendom i sognet. Specielt perioden 1880–1900 kendetegnes ved opførelse af mange nye gårde, såvel hovedbygning (salshus) som avlsbygninger, der levede op til de nye krav og produktionsformer, som gårdmandssønnerne lærte på højskolerne. For denne egn betød især Tommerup højskole meget.*

korn, og 23 ejede mellem 5 og 1 tønne hartkorn. Af disse 23 var der dog kun 7, hvis gårde havde et tilliggende på mindre end 3 tønner hartkorn. Tydeligvis var det ejerne af de store og mellemstore gårde i sognedistriktet, som havde sæde i sogneforstanderskabet og senere sognerådet. Den mulighed, loven åbnede for alle, der blot ejede 1 tønne hartkorn, eller som ejede en bygning med en vis assuranceværdi, har ikke været udnyttet. Dette må knyttes sammen med den forbindelse, der i forrige århundredes landbosamfund var mellem besiddelse af jord og selvbevidsthed/offentlig respekt. Jorden og slægten var sammen med religionen de centrale værdier i landsognet. Naturligvis har der også været en sammenhæng mellem det at være en oplyst og fremskridtsvenlig bonde, og så det at få overladt offentlige tilidshverv. Flere af disse bønder var foregangsmænd i forbindelse med dræning af markerne og nye driftsformer i øvrigt. Det har været naturligt at benytte de mere oplyste af sognets bønder i administrationen, og i det perspektiv bliver »hartkornsstyret« mere acceptabelt set med eftertidens øjne.

I praksis fik disse mænd da også forelagt så vidt forskellige sager, at ikke blot almindelig fornuft, men også viden var en god ballast at besidde. Nogle sager skal drages frem for at illustrere dette.



*Husmandssted øst for Hvidbjerg. Husmændene havde lidt jord og var dermed bedre stillede end daglejerne, men fik dog ikke del i sognets styrelse. På den anden side var mange husmænd beslægtede med gårdejerne, men da kun én søn kunne overtage fødegården, måtte de øvrige børn ofte socialt bevæge sig nedad i samfundet enten som husmænd, håndværkere eller daglejere.*

Dybt personlige forhold hørte stadig sidst i århundredet hjemme i dette offentlige regi. F.eks. følgende fra et sognerådsmøde den 7. april 1885:

»Dernæst fremlagdes en Begjæring fra Maren Nielsdatter i Hvidbjerg om at faa udnævnt en anden Værgе for sig istedetfor hendes Søn Eiler Mikkelsen i Jestrup imod hvem hun er misfornøjet til dette Hverv. Man vedtog at indhente nærmere Oplysning om Grunden til hendes Misfornøjelse med hendes nuværende Værgе«.

Resultatet foreligger den 12. maj samme år:

»Efter at have confereret med Værgen for Maren Nielsdatter af Hvidbjerg og hendes Søn Peder Christian Mikkelsen finder man ikke tilstrækkelig Anledning til som Følge af den fra hende i forrige Møde indgivne Begjæring om at foreslaa en Værgе istedetfor den nuværende, Eiler Mikkelsen af Jestrup, at efterkomme den omhandlede Begjæring«.

At sognerådet er kommet til den konklusion kan skyldes, at nævnte Maren Nielsdatter måske har været en lidt kværuletantisk kone. Hun er formodentlig identisk med den Maren Nielsdatter, der i 1824 flyttede fra Jegindø, og



*Maleri af Hans Smidth med titlen »Vestjysk Sogneråd«. Hvad angår interieuret, er maleriet formodentlig ikke langt fra virkeligheden. Også »de bedste sognemænd« kommer forrige århundredes typer nær i påklædning og frisure.*

om hvem sognepræsten tilføjede under »anmærkninger«: »Aldeles intet at anmærke til hendes fordel«.

Men også driftige, måske vel driftige folk, var der i sognet, og her måtte sognerådet virke som en bremsemekanisme. Det gælder i følgende sag fra den 1. juli 1872:

»Fra Bager Lars Chr. Jepsen ved Hvidbjerg Kirke fremkom en Ansøgning til Indenrigsministeriet om Tilladelse til Beværtning med Spise- og Drikkevarer samt Udskjænkning i Huset for billig Betaling til de Gjæster der kommer for at konsultere Lægen (12). Sogneraadet maa bestemt erklære at det ikke kan erkjende at her findes Trang til en Kro ved Hvidbjerg Kirke. Distriktslægen har Plads til Heste naar Folk maa opholde sig for at vente paa ham og Lægedistriktet er meget lille, desuden haves en Kro i Floulev By, Hvidbjeg Sogn, som ikke ligger meer end 3/8 Miil fra Hvidbjerg Kirke og man formener saaledes at en Kro er fuldkommen tilstrækkelig til Sognet. Ansøgeren anfører at hans Bygninger ere rummelige og hensigtsmæssig indrettet til Kro, men dette er ingenlunde Tilfældet. Efter Sogneraadets Formening bør ingen Tilladelse gives til Opretelse af nogen Kro ved Hvidbjerg Kirke, —«.



*Sognets udvikling betød i århundredets løb andre og større udfordringer til de styrende mænd. Bl. a. tog de stilling til den ændring af infrastrukturen, som udbygningen af sygehusvæsenet var udtryk for. Billedet forestiller Hvidbjerg sygehus, der blev opført i 1892, og som endnu er i drift.*

Sidst i forrige århundrede ændredes strukturen i landsognet i en grad, som vi skal tilbage til udskiftningen for at finde. Denne forandring stillede krav om udsyn hos de sogneråd, der skulle tage stilling til og styre udviklingen. I Hvidbjerg-Lyngs besluttedes således i 1879 at opføre en ejendom med passende beboelse til en dyrlæge. Dette skete i samarbejde med nabosognene Sønderbjerg, Odby og Jegindø. De samme 5 sogne havde allerede i 1868 indrettet en ejendom til distriktslægen. Det sociale apparat udvikledes videre med opførelsen af et sygehus i 1892. Der var plads til 8 senge, en celle til en sindsyg, økonomalejlighed, lighus og desinfektionsovn. Også skolevæsenet forbedredes sidst i forrige århundrede med bygningen af flere skoler i distriktet. Den altafgørende forandring var dog jernbanen, der i 1882 førtes over Thyholm på sin rute fra Struer til Thisted. Hvidbjerg blev nu stationsby, og verden blev lidt større for sognets beboere. Men en ændring af styreforholdene betød det ingenlunde.

## *6. Slægt og indflydelse:*

I de middelalderlige folkeviser var slægten den bærende enhed i det lokale samfund. Op igennem tiden flyttes vægten fra slægten til det enkelte individ, noget der afspejles i lovene. Men individets frigørelse fra slægten var i

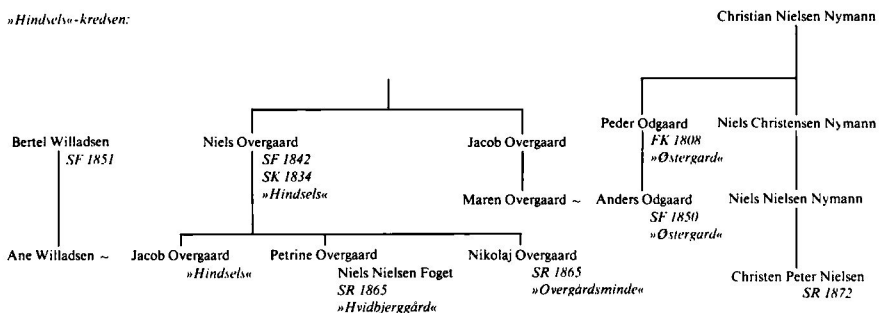
høj grad mere en sag for borgerskabet i byerne, end det var for bønderne. Dette bekræftes ved at undersøge slægtens rolle i forbindelse med magtstrukturen i Hvidbjerg-Lyngs sognedistrikt.

I periodens fattigkommission, skolekommission (13), sogneforstanderskab og sogneråd havde ca. 117 medlemmer sæde. Flere af dem gik igen i flere sammenhænge, lige som det var fra de samme kredse, der hentedes sognefogeder, sparekassedirektører, amtsrådsmedlemmer, ja endog et par folketingsmedlemmer.

I en undersøgelse af medlemmernes indbyrdes slægtskabsforhold er følgende konstateret: *a* 16 tilfælde, hvor såvel far som søn havde sæde i et af nævnte organer. *b* 12 tilfælde, hvor såvel svigerfar som svigersøn var valgt. *c* 8 tilfælde af svogerskab (14). *d* i 6 tilfælde er brødre placeret i forskellige organer. *e* 6 tilfælde af fætterskab. *f* i 3 tilfælde har 3 generationer i træk, og i et enkelt tilfælde 4 generationer i træk, haft sæde i forskellige råd og kommissioner (15). Det er tal, som ikke må overfortolkes, men de viser dog en tydelig tendens, idet 48 forskellige slægtskabsforhold indenfor en ramme af 117 personer må siges at være et højt tal; dertil kommer, at der givetvis er flere slægtskabsforhold, som er undgået forfatterens opmærksomhed.

Undersøgelsen peger henimod bestemte slægter og kredse omkring disse som værende centre for udøvelsen af den lokale magt i landsognet i det 19de århundredede. Tages genealogien til hjælp, viser der sig 5 slægtskredse med rødder i og forbindelse til sognets store og mellemstore gårde som indehavere af 8 pladser i skolekommissionen, 11 i fattigkommissionen, 16 i sogneforstanderskabet og 9 i sognerådet. Et gennemsnit på godt 9 pladser pr. slægt. Nedenfor vises disse fem slægtskredsens indflydelse. Følgende forkortelser er anvendt: FK = fattigkommissionsmedlem, SK = skolekommissionsmedlem, SF = medlem af sogneforstanderskabet, SR = sognerådsmedlem. Det tilføjede årstal henviser til det første år, vedkommende træffes i nævnte sammenhæng.

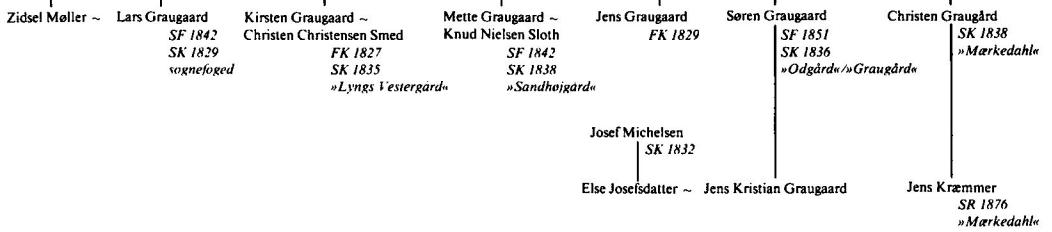
»Hindsels«-kredsen:



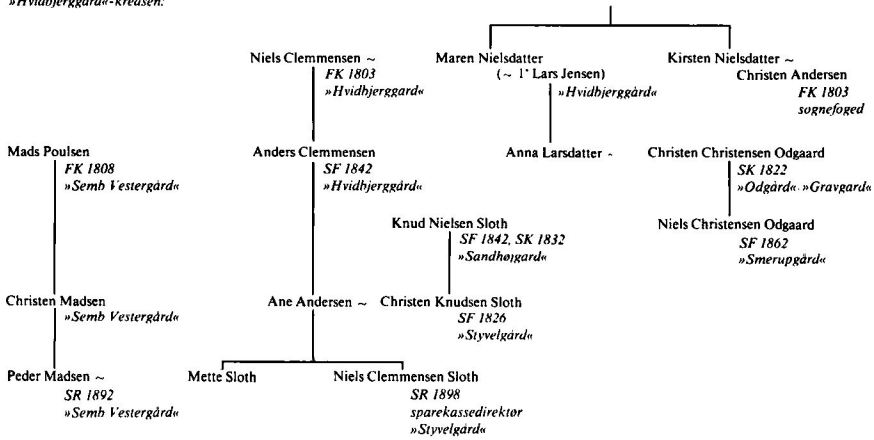


Christen Jensen Møller  
FK 1811  
»Semb Mølle«

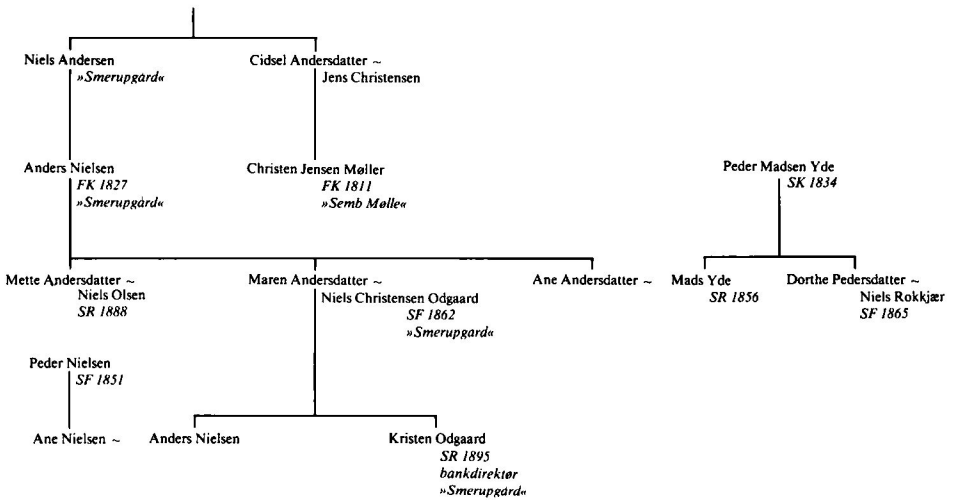
»Gravgård«-kredsen:

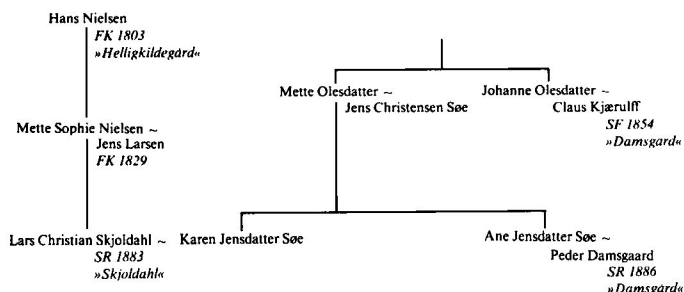


»Hvidbjerggård«-kredsen:



»Smerupgård«-kredsen:





## 7. Konklusion:

Umiddelbart må konklusionen på dette konkrete eksempel fra Hvidbjerg-Lyngs sogne blive, at landsognets administration og styrelse i forrige århundrede ikke havde meget med demokrati at gøre forstået som »folkestyre«; set i perspektiv med en længere historisk udvikling betød gårdejerens integration i sognestyret imidlertid et stort fremskridt i demokratisk retning.

Endvidere kan der konkluderes, at magten havde en tendens til at koncentrere sig i ret snævre kredse blandt de valgbare bønder. Lovens muligheder med henblik på at sprede indflydelsen udnyttedes kun i ringe grad. Det kan hænge sammen med trangen til kontinuitet og en form for konservatisme, der dog mere var af modererende end af bremsende art. Vi befinder os i en periode, hvor disse »gode sognemænd« samtidig bliver bærere af grundlaget for højskolebevægelsen og andelsbevægelsen.

### Noter:

1 Gleerup Asmund, 1809–65. Lærer i Udby i Holbæk amt. Ivrig deltager i »Bondevennebevægelsen« i 1840'erne. Nedlagde i 1845 sit lærerembede på grund af regeringens pres på ham, da man misbilligede hans agitation. Talen »Nu kommer bonden« var et af de første tilfælde, hvor der blev slået til lyd for bonden som selvstændig faktor i det politiske liv. Senere blev Gleerup nationalliberal og mistede forbindelsen til bondesagen. 2 Kilderne er: Hvidbjerg-Lyngs fattigkommissions protokol 1803–33 (arkivnr. C.125.33 i Landsarkivet, Viborg), Lyngs skolekommissions protokol 1815–42 (arkivnr. C.125.34 i LA), skoleregnskaber for Hvidbjerg sogn 1834, 1835 og 1837, lokalhistorisk arkiv i Hvidbjerg. Hvidbjerg-Lyngs sogneforstanderskab/sogneråds protokoller 1841–1900, lokalhistorisk arkiv i Hvidbjerg. 3 Schou J., del 8. 4 Skolepatronen var skolens økonomiske tilsynsførende eller leder i modsætning til skoleholderen, som stod for den pædagogiske ledelse. En parallel til ham var kirkepatronen. 5 Hvidtfeldt J., s. 447–48. 6 Vel ikke familiefædre alle sammen, men nærmere det samlede antal voksne almissemønder. 7 Udover gårdejerne omfattede denne gruppe også de husmænd, der kunne ernære sig af deres jordlod. 8 Ikke alle kan identificeres; underskriften kan være ulæselig, eller der levede flere personer af samme navn på samme tid i sognet, så et

kvalificeret valg bliver umuligt. 9 F.eks. »Hvidbjerggård«, »Semb Vestergård«, »Østergård«, »Smerupgård« og »Gadegård«. 10 Til dette afsnit er kildematerialet udelukkende kirkebøger og folketællinger. Et bedre vurderingsgrundlag ville kunne opnås ved hjælp af skifte- og skøde/panteprotokoller. 11 Heraf var 3 tillige sognefogeder, 2 sparekassedirektører og 1 købmand. 12 Distriktsboligen var beliggende syd for banen ad Flovlev til. Men på trods af afstanden til kirken har der på daværende tidspunkt næppe været megen bebyggelse mellem bagerens og lægens boliger. Stationsbyen var endnu ikke vokset op. 13 Kun protokollen fra Lyngs skole er bevaret. 14 Tallet lyder ikke af meget, men i et af tilfældene dækker et svogerskab f.eks. over 6 forskellige personer, alle valgte i forskellige sammenhænge. 15 Denne udvikling fortsætter op i det 20de århundrede, men da undersøgelsen drejer sig om det 19de århundrede, er en kontinuitet på området ikke påvist i denne artikel.

#### *Kilder:*

Udover det ikke-trykte kildemateriale nævnt i noterne 2 og 10 samt i teksten i øvrigt er følgende trykt litteratur anvendt: Hvidtfeldt J., »Håndbog for Danske Lokalhistorikere«, Dansk Historisk Fællesforening 1965. Skovmand R., »Folkestyrets Fødsel«, Politikens Forlag 1964. Schou J., »Chronologisk Register over de Kongelige Forordninger« del 8, Kbh. 1804.

## *Summary*

### *The Best Parishioners*

The rural parishes in Denmark changed fundamentally in the years after 1800. The enclosure movement and the transition to freehold gave the peasant population a new status characterized by independence and human dignity. A natural part of this development was the integration of the peasants in local government.

The laws that laid the groundwork for this integration used the term »the best parishioners« to refer to the peasants who were allowed to become members of boards of guardians (after 1803), education committees (after 1814), boards of parish principals (after 1842), and parish councils (after 1867). The article analyses data about ownership and genealogy in a specific rural parish in West Jutland, Hvidbjerg-Lyngs, throughout the 19th century, and this reveals a power structure where »the rural emancipation« and the power delegated to the peasants only were the privileges of a narrow class of farmowners. Less propertied parishioners such as smallholders, labourers, fishermen and artisans had no part in the administration of the parish.

This fact was not only a result of certain rules of law, but also of the inbred respect which rural society felt for the land and, thus, also for those who owned it. And since a farm would often be in the same family's possession for several generations, it seems natural that the inquiry should show how certain families in the parish, residing at large and semi-large farms, would possess an almost hereditary power. Parish executive officers, saving bank managers and members of country councils were also recruited from these circles.

From a modern point of view such states of affairs may seem unreasonable. However, in the contemporary situation they represented a great stride forward from the 18th century, and on a long view they were a stage in the evolution of present-day democracy. It should also be added that although the group of ruling men was indeed narrow, the protocols nevertheless show a reasonable degree of responsibility and knowledge. »The best parishioners« had to govern a parish in a state of change toward a more public and technological type of society – the railway, for instance, came to the parish in 1882. Local government thus demanded vision, and a number of these men, who had practically all attended folk high school (»højskole«), actually possessed it.