

# *Fra »Chinatown« til »Villa Frida«*

*Villakvarterer i Aabenraa 1874–1914*

*Af Peter Dragsbo*

## *Villaen – et nyt element i bymiljøet*

Villaen havde som nyt element i vore byers miljø efter 1850 flere forudsætninger:

I tiden efter 1850 opstod der for det første nye befolkningsgrupper i byerne: en middelstand af embedsmænd og intellektuelle, der enten kunne adskille boligen og arbejdet eller kombinere begge dele i en afstand fra de ældre bydele, – og som samtidig havde råd til at lade sig bygge huse.

Netop lavere embedsmænd og kunstnere spillede en stor rolle ved dannelsen af de første skandinaviske villakvarterer. Om »Villastaden« (1875) i Stockholm siges således, at »bygherrerne var blandt den intellektuelle elite«, mens der var en »fuldstændig mangel på aristokrati og finansborgerskab« (1). Ligeledes befolkedes »Homansbyen« (1850'erne) i Oslo ikke mindst af universitetsfolk og embedsmænd i den nye norske stat. Også i de første villakvarterer i København: Rosenvænget (1858–62 ff.) og Frederiksberg (1852 ff.) var malere, forfattere sammen med embedsmænd blandt de første, der byggede (2).

For det andet skete der – parallelt med kapitalismens gennembrud efter 1850 – en begyndende opløsning af storhusholdene hos det erhvervsdrivende borgerskab, samtidig med, at det højere borgerskab gav slip på elementet af selvhusholdning til fordel for ren konsumtionshusholdning. Herved blev det muligt at adskille bolig og arbejde, og derved »kom boligfunktionen til at virke som en selvstændig miljøskabende faktor« (3).

Det var denne udvikling, der bevirkede købmandsgårdenes opløsning i lejligheder og butikker, udviklingen af rene arbejdsbygninger i det industrielle miljø samt udviklingen af rene boligkvarterer med udlejningsejendomme og -villaer.

Allerede omkring 1860 var der blandt de Frederiksberg'ske villaejere en del grosserere og forretningsfolk, – og denne gruppe blev stadig mere dominerende i de danske villakvarterer henimod 1914 (4).

## *Landsted og villa*

Villaen defineret som en ramme om en ren konsumtionshusholdning (5) er vigtig at holde sig for øje, når forskellen mellem landsted og villa skal behandles.

Landstedet, der var de større byborgeres kombination af landbrug til egen forsyning og sommerbeboelse, var især blevet udbredt med den voksende naturfølelse og interesse for landlivet, der var fulgt med romantikken i kunst og havekultur efter 1800.

I landstedernes fysiske miljø indgik såvel elementer fra de mindre herregårdsanlæg: en ofte formel plan med barokke aner, som elementer fra den romantiske haves småhuse og pavilloner: kontakten med naturen, stråtage, søjler og andre understregninger af det landligt idylliske (6).

I denne tradition indtrådte villaerne. Selve ordet »villa« var jo taget fra det italienske ord for »landsted«. Men også ved selve lokaliseringen af villaerne var der som regel en lige linje fra landstedsområde til villakvarter. Årsagerne til dette kunne ligge såvel i en lokal tradition for fritidsliv med udflugter og promenader som i begge husformers tilknytning til specielt naturskønne områder (7).

Hvor landstederne var *anlæg* med flere funktioner, var villaen først og fremmest en *bolig*. Dette viste sig f. eks. i de første Frederiksberg'ske villaer ved, at villaernes planløsninger fik et præg af uformel funktionalisme: Beboelserne blev en slags lejligheder med køkkenerne placeret i samme etage som de øvrige rum. Samtidig blev rummenes indbyrdes orden mere fri: Man kunne begynde at tage hensyn til begreber som for- og baghave, solvendthed og evt. udsigt, – omend det varede længe, inden villaernes planer blev helt uafhængige af »facadec« og »gårdsplads« (8).



*Kaptajnsgård i Stollig, Løjt S. Ca. 1850–60.*

## *Villaens symbolværdi*

I villaernes udformninger kom flere forskellige vurderinger og kulturstrømninger til at mødes.

Den romantiske tradition levede i høj grad videre i villaen. Drømmen om et enkelt og landligt liv udtryktes efter 1850 især i schweizerstilen, som kom til at præge såvel Tyskland som hele Norden. Med deres verandaer og udskårne træværk skulle schweizervillaerne ligge idyllisk tilbagetrukket i det grønne.

Men også inspirationen fra den egentlige italienske »villa«, som gennem arkitekten J. D. Herholdt kom til at præge Frederiksbergs ældste villaer, skulle udtrykke glæden ved et landligt liv langt fra byen (9).

I København blev Rosenvængets villakvarter således udstykket med det formål »at gavne dem, der sætte Priis paa en landlig Bopæl med Have i Nærheden af Staden og Stranden« og at skaffe sådanne »et fredeligt, hyggeligt og frit beliggende Opholdssted« (10). Og villaforstaden Djursholm i Stockholm anlagdes med mottoet: »Sommarnöje året runt!« (11).

Villaen som symbol på det landligt enkle liv blev i høj grad brugt af kunstnere og arkitekter. De knyttede til villaerne et præg af fremskridtsvenlighed, opgør med traditioner og reaktion mod storbylivet. Denne »selvfølelse« omkring villaen bevirkede efterhånden, at villaen som miljøelement i højere og højere grad fik et selvstændigt liv med egne former og traditioner (12).

Men med det voksende antal erhvervsaktive borgere med selskabelige forpligtelser i villakvartererne kom også et stigende krav til villaerne om monumentalitet og repræsentativitet. Til at tilfredsstille dette var en udformning hentet fra de store, engelske, nygotiske landhuse velegnet, men også renaissancepalæer og danske herregårde kunne bruges som forbilleder. Sådanne villaer blev allerede omkring 1860 bygget ved København, Göteborg og andre store byer.

De tre elementer: landlig idyl, originalitet og repræsentativitet kom i stadig vekselvirkning til at præge vore villakvarterer efter 1850.

Hvor hovedvægten lagdes, kom til at afhænge af, hvem der lokalt skabte villakvartererne og hvornår – afhængig af de enkelte byers sociale og økonomiske udvikling.

Dette skal i det følgende vises ved eksempler fra Aabenraas villakvarterer 1870–1914 (13).

### »Chinatown«

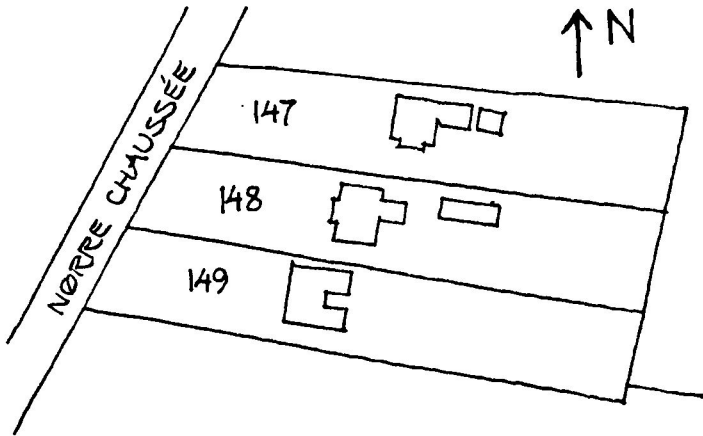
I Aabenraa fandtes der ikke en egentlig landstedstradition. Derimod var det fra gammel tid sædvane, at kaptajnerne, når de havde tjent en formue i byens store skibsfart, i en tidlig alder vendte tilbage til egnen og satte den opsparede

kapital i jord, – først og fremmest i gårde på Løjt Land, hvorfra mange af kaptajnerne stammede.

Omkring 1860–70 var landsbyen Stollig nordøst for Aabenraa således centrum for et byggeri af kaptajnsgårde. En af disse fik det rammende navn »Ankergrund« (14). Men i 1874–75 byggede tre kaptajner, der alle havde sejlet på Kinakysten, hver deres hus ved Nørre Chaussée, den nordlige indkørsel til Aabenraa. Stedet kom i folkemunde til at hedde »Chinatown«, og det hedder det endnu.

Indflytningen til Aabenraa betød ikke nogen forandring i kaptajnernes kulturelle profil. Også på Løjt Land havde de udgjort en gruppe med vurderinger og livsstil tilfælles med Aabenraas borgerskab – udtrykt ved kaptajnsgårdenes urbane boligkultur. Det nye var, at selvhusholdningen blev opgivet, og at husstandene kom til at bestå af blot kernefamilie og personlige tjenestefolk.

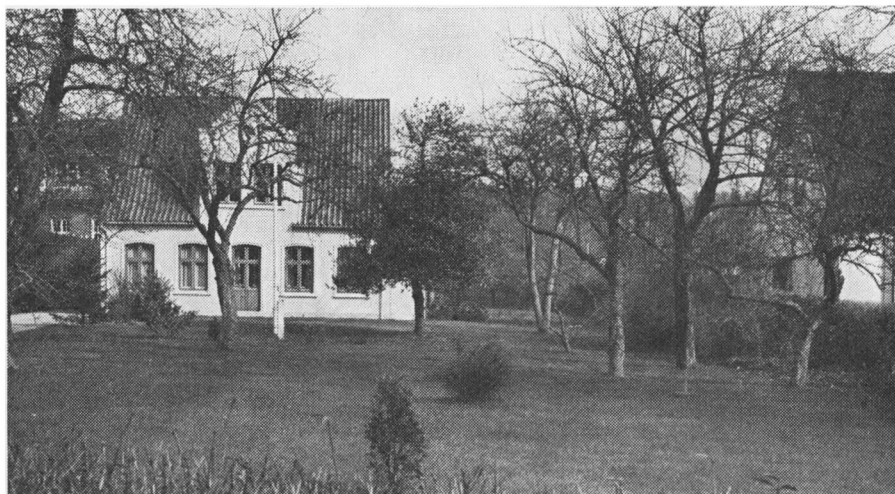
Funktionelt kan man altså betegne »Chinatown« som et villakvarter. Men husenes udformning var endnu ikke forskellig fra kaptajnsgårdene: Det var rene gårdstuehuse, liggende tilbagetrukket med indkørsel og gårdsplads. Dog var der af bygninger udover stuehuset kun en beskedent sidelængde med brænde-hus og kørestald.



Også i husenes placering ses en afstand til bylivet. – »Chinatown« kan på en gang betragtes som en udløber af en lokal landgårdstradition og starten på villakvartererne i byen. Efter husenes navne at dømme har beboerne måske heller ikke selv opfattet dem som »villaer«: »Haus Ahrenkiel«, »Haus Calender« osv.

At kaptajnerne ophørte med at trække sig tilbage til landgårde, kan måske forklares ved den stigende ansættelse som funktionærer med pension, der fulgte med søfartens langsomme overgang til kapitalistisk storrederivirksomhed – for Aabenraa-kaptajnerne vedkommende i Hamburg og Bremen.





*Haderslevvej 50, matr. nr. 147, set fra gaden. Den nordligste ejendom i »Chinatown«, opført 1874–75.*

### *Schweizervillaerne 1880–1900*

Som landstedernes placering ofte bestemte, hvor villaerne senere blev bygget, blev også »Chinatown« kernen i Aabenraas fremvoksende villakvarter i årene 1880–1895.

I denne periode var det næsten udelukkende folk ude af erhverv, der byggede langs Nørre Chaussée. Endnu i 1900 boede der ifølge folketællingen kun én, der drev virksomhed inde i byen, de øvrige var rentier'er, fhv. kaptajner samt lærere og embedsmænd.

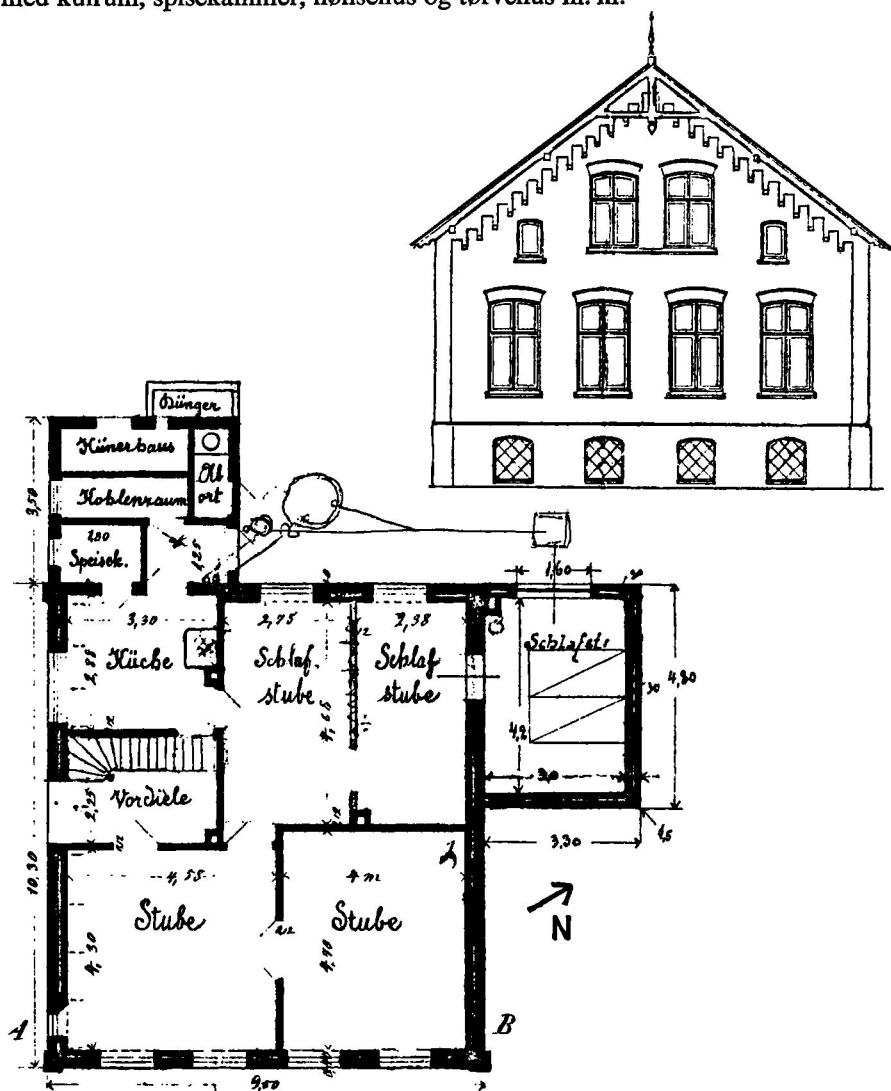
Da »Chinatown«s gårdstuehuse efter 1880 blev forladt til fordel for mere selvstændige villaformer, valgte man en villastil, der passede til det borgerlige otium: Schweizerstilen.

Villaerne fik nu en kompakt, rektangulær form med en gavlside som hovedfacade mod vejen og forhaven. Tagene blev lave og udhængende, støttet af kunstfærdigt udskårne vindskeder og tremmeværk i gavltrekanten.

Gavlfacaderne, der oftest fulgte et fast skema, var omkring 1880 pudsede og forsynede med en spinkel senklassicistisk dekoration. Men omkring 1885 gik bygmestrene over til at benytte blank gulstensmur med mønstermuring i røde sten og gesimser i formsten. Denne udformning var en følge af en stigende interesse for nordtysk gotik, men helhedspræget var stadig schweizerstilens.

Grundene var – ligesom i »Chinatown« – meget dybe – et træk, som også kan genfindes i de tidlige Frederiksberg'ske villagrunde (15) – og var derfor tydeligt delt i en prydforhave og en nyttebaghave.

Selve planløsningen i villaerne var yderst enkel: Mod vejen og forhaven to stuer og mod gården/baghaven soveværelser og køkken. Derudover var der i 2. etage pige-kammer og ofte kamre for børnene, thi også mange rentier'er og kaptajner trak sig så tidligt tilbage fra aktivt arbejde, at de endnu havde hjemmeboende børn, jfr. kortet p. 19. Endelig var der ofte et lille sidehus med kulrum, spisekammer, hønsehuse og tørvehus m. m.



Haderslevvej 17. Facade og stueplan 1890. Eksempel på en af de tidlige schweizervillaer, bygget for kaptajn Ullerup. Rammen om hans otium skulle være enkel og upretentiøs. (Bygningstegning, Aabenraa rådhus).

Årsagen til, at schweizerstilen blev så udbredt i Aabenraa efter 1864, må søges i flere faktorer:

Jeg har allerede nævnt, at netop denne stil symboliserede den landlige idyl og den fredfyldte tilbagetrukkethed – og derfor passede til en befolkningsgruppe ude af erhverv.

Endvidere var schweizerstilen allerede før 1880 kendt på stedet, idet forlystelsesstedet »Schweiz« omkring 1860 var blevet bygget i en kløft ved Nørre Chaussée. I denne bygning med sit udskårne træværk, træbalkon og nygotiske vinduer kan villaerne udmærket have søgt deres forbillede (15). Ydermere gik schweizerhustypens fremhævelse af gavlen som facade udmærket i spand med de ældre byggetraditioner i Nordslesvig.

Endnu en grund til schweizerhusenes hyppighed kunne man søge i påvirkninger sydfra efter 1864, formidlet af bygningshåndværkere, der havde rejst eller var uddannede i Tyskland. I hvert fald kom der en række andre specielt nordtyske træk i byggeriet efter ca. 1880: de høje trempler, det mønstrede murværk og de T-postede vinduesformer.

Det var også i schweizervillaernes tid, at den romantiske hus-navngivnings-tradition, der siden ca. 1800 havde været brugt på landgårde og udflugtssteder omkring Aabenraa, nåede ind i bykvartererne. Der kom villaer som »Skønhøj«, »Sans-souci« m. fl., og en lille vej fik navnet »Freudenthal«.



*Haderslevvej 23, opført 1896 af bygmester C. Iversen. Schweizervilla med asymmetrisk placeret kvist. Som den ligger på billedet omgivet af grønt og halvt skjult bag et blomstrende kastanietræ, viser den på storartet vis schweizervillaens miljø.*

## Den repræsentative villa 1900–1914

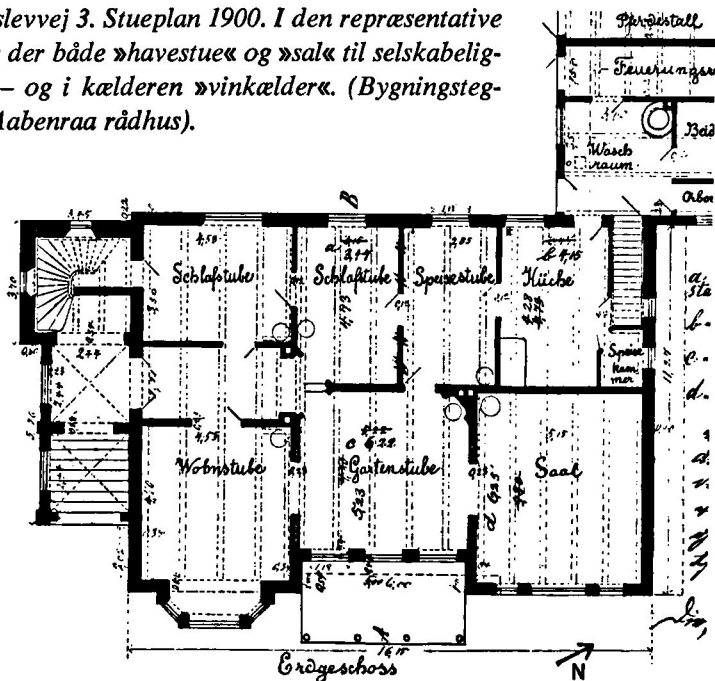
I årene efter 1890 fik en del af villaerne i nygotik og Schweizerstil en udformning, der lå lidt nærmere byhusene: Villaerne fik langsiden til gaden og en asymmetrisk placeret kvist, samtidig med at de rykkede nærmere gaderne.

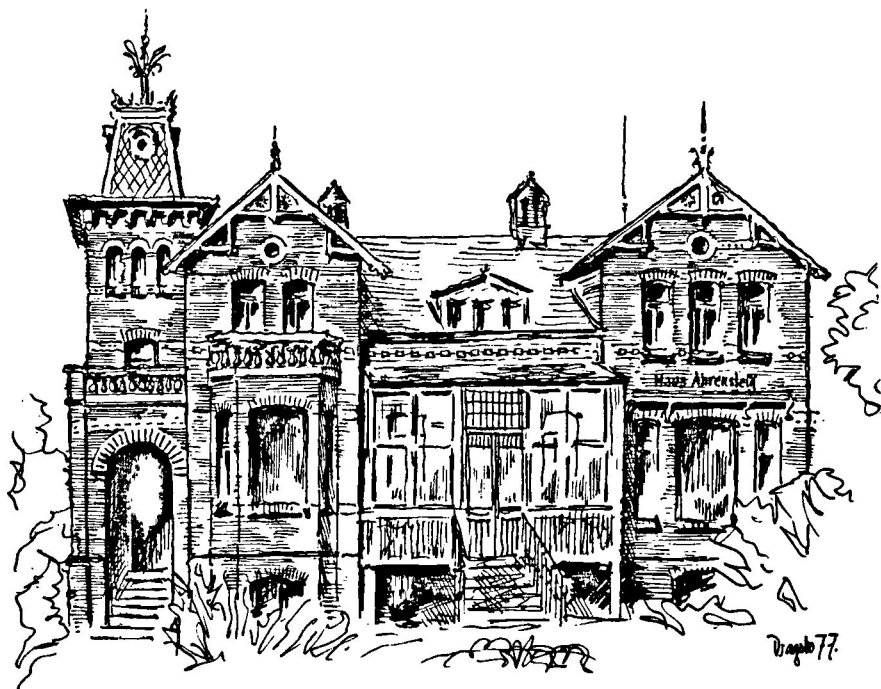
Det var dog først i årene efter 1899, der skete en virkelig ændring i Aabenraas villa-miljø. Ved denne tid begyndte større grupper af borgere i den aktive alder at bosætte sig i villaer: I første omgang var det især statsembedsmænd, men snart kom også handlende og virksomhedsejere ud fra bykernen. Disse gruppers krav på repræsentative omgivelser havde indtil 1890'erne kunnet imødekommes af den gamle bydels borgerhuse. Nu blev kravet flyttet over på villaerne, og disses arkitektoniske formsprog måtte skrives med større bogstaver.

Et afgørende skridt henimod en mere repræsentativ villaform blev taget, da bygmester Peter Callesen i 1899 opførte villaen Haderslevvej 3 (nedrevet ca. 1970 af en uforstandig eftertid) for den hovedrige kaptajn Schütt.

Schütts villa fik mange træk fra schweizerstilen: Udskåret træværk og udhængende tage, men helt ny var den frie komposition med indgang i en loggia foran et barokt tårn, samt både veranda og karnap mod forhaven.

*Haderslevvej 3. Stueplan 1900. I den repræsentative villa er der både »havestue« og »sal« til selskabeligheden – og i kælderen »vinkælder«. (Bygningstegning, Aabenraa rådhus).*





*Kaptajn Schütts villa, »Haus Ahrensberg«, Haderslevvej 3, opført 1899–1900 af bygmester Peter Callesen. Det mest udprægede »slot« blandt de tidlige repræsentative villaer i Aabenraa.*

Denne villatype, »det lille slot«, kender man bl. a. fra Hvidøre ved København. Den har, ifølge Gregor Paulsson, især engelske aner (16), formentlig formidlet til Aabenraa via Hamburg.

Få år efter skiftede villaernes inspiration. Dels opførtes der i årene 1895–1910 en lang række store administrationsbygninger i Aabenraa af den preussiske stat, og dels beskæftigede de ledende tyske arkitekter sig ikke mindst med at finde nye og originale former for »die grosse Villæ«.

Fra administrationsbygningerne fik borgervillaerne statsarkitekt Jablonowskis nationalromantiske borg-stil, mens arkitektpåvirkningen bevirkede, at man prøvede at behandle villaerne som en fri blok med en »organisk« form.

Resultatet blev en meget udbredt og letgenkendelig nordslesvigsk villatype med mange karnapper og kviste, store og små tagflader med stejl rejsning og små valme. Murfladerne blev igen pudsede eller udført i bindingsværk i sydtyisk stil, mens tagbeklædningen – der siden ca. 1875 havde haft skifer eller tjærepap som fremherskende materiale – nu skiftede til falstagsten af tegl.



*Villaen Haderslevvej 13 A, opført ca. 1903 af bygmester Ottomar Langschwager. Villaen viser tydeligt, hvorledes villaerne nu havde fået en helt fri form, her som en romantisk borg.*

Disse meget repræsentative villaer kom for eftertiden til at stå som udpræget »tyske«, og mange af dem var da også opført af bygmesteren Ottomar Langschwager, der var kendt for at være tysksindet, og som stod som entreprenør for de offentlige bygninger, som villaerne kom til at ligne. For de mange villa-byggende embedsmænd betød det i virkeligheden, at bolig og arbejdssted fik en udformning med samme stilkarakter – og samme ideologiske indhold.

Mange af de store repræsentative villaer blev nu opført spredt i det natur-skønne landskab omkring Aabenraa. Til disse villaer valgtes navne i landsteds-traditionen, romantiske som: »Fernsicht«, »Waldeck« og »Villa Frida«, andre med et lokalt stednavn: »Nørre Blegen«, »Villa Sandet«, »Lindberg«, »Haus Ahrensberg« eller et eksotisk: »Laimún«.

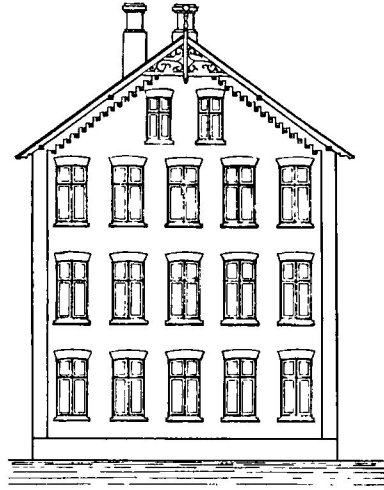
Men samtidig skete på andre strøg en miljømæssig tilnærmelse mellem villa og byejsendom. Ved Forstalle f. eks. blev de repræsentative villaer bygget nær gadelinien, og hermed fik haverne en meget underordnet betydning i miljøet: De blev til en lille privat plet foran haveverandaen på husets bagside omgivet af nøgterne frugttræer o.l. Samtidig spores en usikkerhed med hensyn til, hvilken vej villaerne skulle »vend«: I en villa fra 1909 blev de fine rum lagt mod gaden – som i de tidlige Schweizervillaer – mens der mod haven blev lagt køkken og soveværelse. Men fra soveværelset blev der udgang til en syd-vendt veranda, hvortil man mest gik op fra haven. Sådanne villaer havde altså

endnu ikke fået den rendyrkede villas helt frie forhold til omgivelserne og grunden.

Denne blanding af villa- og gadehustræk i de borgerlige villakvarterer understregedes af, at der efter 1895 begyndte at optræde udlejningsejendomme for de stadigt voksende lavborgerlige grupper i disse kvarterer. Nogle af byens første nye udlejningsejendomme byggedes således 1896–98 i det nordlige villakvarter – ved Nørre Chaussée. Disse huse blev tydeligvis tilpasset de omkringliggende schweizervillaer: Det blev fritliggende gavlvendte huse i 2–3 etager med lavt udhængende tag, udskåret træværk og gul-rødt mønstermurværk. En af dem fik også det typiske villanavn »Friedensheim«, men samtiden så mere på formen og kaldte husene for »Kommoderne«.



*Forstalle 19–23. Repræsentative villaer og etagehuse opført 1906–09. Stilen stærkt påvirket af det tysk-nationalromantiske officielle byggeri. Husene er gode eksempler på den kombination af villa og byhus, der skete i disse år, – den forreste ejendom er et etagehus med 3 lejemål, de to bageste huse var enfamiliehuse.*



*Haderslevvej 20. Facadetegning 1898. Borgerlig udlejningsejendom med 4 lejemål, – men camoufleret som en schweizervilla. (Bygningstegning, Aabenraa rådhus).*



*Det første »Kommodehus«, »Friedensheim«, Haderslevvej 11 (nu nedrevet). Opført 1894 af bygmester Peter Callesen. Alle de typiske træk ved schweizervillaerne genkendes også her.*



At det var udlejningsejendomme kunne bl. a. ses på, at etagerne ikke var differentierede, lejlighederne var ens med 3 værelser, køkken og pigekammer.

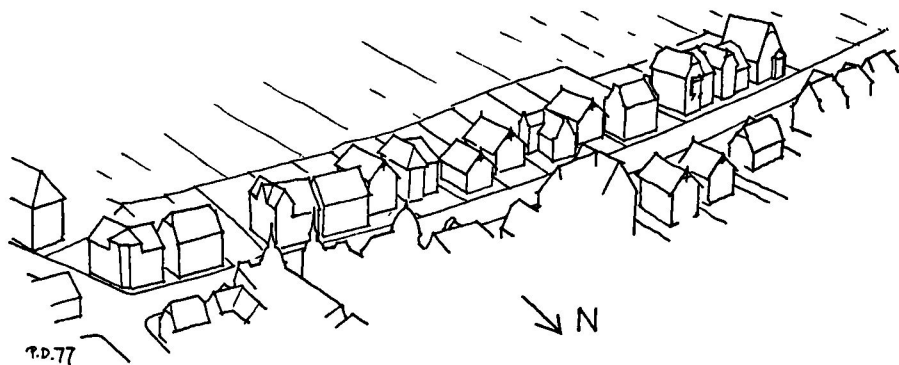
»Kommodehusene« var de første eksempler i Aabenraa på, at villaformen virkede tilbage på etagebyggeriet. Dette skete i stigende omfang i de følgende år. Selv store udlejningsejendomme blev »camoufleret« som villaer: Fritliggende, med valmgavle, karnapper, kviste og forhaver. Der var opstået et haveboligkvarter med sammensmeltning af elementer fra villa og etagehus.

### *Villabyen Aabenraa*

På denne tid blev man yderligere i bystyret bevidst om Aabenraas smukke omgivelser og præg af villaby. Dette skete i de samme år, hvor fritidslivet i langt højere grad end tidligere blev vendt mod skov og strand. Aabenraa blev til »Ostseebad Apenrade« (17), og naturfredningstanken og idrætsbevægelserne kom til egnen. Den nye naturfølelse gik hånd i hånd med en arkitektonisk reaktion mod stilefterligningerne og nationalromantikken til fordel for en søgen mod det enkle, mod en byggestil, der havde rod i det traditionelle lokale byggeri før 1850.

Denne bevægelse spores i villabyggeriet henimod 1914, hvor villaerne bliver mere landlige og upretentiøse, samtidig med at de igen trækker sig tilbage på grunden og gemmer sig i det grønne.

Det er på denne baggrund, man skal se de byplanbestemmelser, der kom 1911 mod »vild« bebyggelse for at sikre først og fremmest den nordlige bydels karakter af villakvarter.



*Skitse af Forstalle-kvarteret ca. 1914. Som det ses, er det svært uden videre at skelne mellem udlejningsejendomme og villaer. Derimod kan man se forskellen mellem de ældre gavlvendte schweizerhuse og de yngre mere frit udformede huse. I den forreste husrække ses to tårnprydede etagehuse samt den 1906 opførte »Ober- und Realschule«.*

På dette tidspunkt kunne bystyret skrive: »Die gesamte Bauart hat sich in der Stadt durchweg zu ihrem Vorteil geändert und ist bemüht, den Anforderungen der heimatischen Baukunst nach Möglichkeit gerecht zu werden, manche Ausnahmen bestätigen auch hier die Regel« (18).

Det, der imidlertid i højeste grad sikrede bystyrets ønske om »Villabyen Aabenraa«, var selve byens sociale struktur, der bevirkede, at markedet for udlejningslejligheder var ret lille lige til 1920, og som helt hindrede medlemmer af arbejderklassen i at købe – endsige bygge – egne huse.



*Linde Alle i Haderslev, bebygget ca. 1904–10. Til venstre ses tre flerfamiliehuse, udformet som villaer i disse års blanding af jugendstil og nationalromantik.*

### *Villaerne som led i den sociale kvarterdannelse*

Indtil 1910 havde villakvarterernes opbygning ikke fulgt nogen privat eller offentlig planlægning. Arealerne langs Nørre Chaussée var fra gammel tid opdelt i en stor mængde »løkker« (jordstykker heget med levende hegn), hvor bebyggelsen fandt sted ved et successivt frasalg af enkeltgrunde fra ældre landejendomme i området. Også villakvarteret ved Forstalle opstod ved enkelt salg af grunde over ca. 10 år.

En egentlig privat planlægning fandt kun sted i et begrænset kvarter ved Forstalle med udlejningsejendomme. Her skete der til gengæld en meget bevidst social differentiering i husrækker for højborgerskab, lavborgerskab og arbejderklasse (19).



tællingen 1921. Markant er her først og fremmest de mange købmænd, der nu har forladt deres købmandsgårde. Specielt for Aabenraa i forhold til mange andre købstæder er nemlig, at opløsningen af købmændenes storhusholdning – og dermed af købmandsgårdene ved adskillelsen mellem bolig og arbejde – først kom i gang efter 1910.

Villakvarteret ved Forstalle blev mere præget af embedsmænd, måske bl. a. fordi borgmester Rickmers havde bygget sin villa her i 1899. De øvrige villaenklaver blev mere spredte: Der blev inden 1914 bygget villaer ved næsten alle indfartsveje til byen samt ved fjorden. Her satte skibsreder Jebsen sig dog på det meste af det bebyggelige område.

### *Villakvartererne i Aabenraa – og andre danske byer*

Udviklingen i Aabenraas villakvarterer kan genkendes fra den udvikling, som var beskrevet hos Paulsson, Lebech m. fl.: En begyndelse med stærke rødder i landstedstraditionen, derefter en periode med landligt-romantiske villaer gående over i en periode med repræsentative villaer og flerfamilieshuse og sluttede med tyvernes og tredivernes villakvarterer, hvor villaformen dels var blevet udviklet til en helt selvstændig boligform, dels udbredtes til en stadig større del af befolkningen.

I Aabenraa omtales fra 20'erne »de små røde huse, der var begyndt at vise sig i byens udkanter« (20), og i 30'erne begyndte arbejdere at bygge små »bungalows« og havehuse.

I perioden inden 1914 kunne man samtidig iagttage den stadige vekselvirkning mellem enkelhed og monumentalitet tilligemed modsætningen mellem den traditionelle »stive« plan i gårdstuehuse og byhuse og den frie planløsning i den rigtige villa.

Specielt for Aabenraa var især en tidsforskydning i udviklingen i forhold til f. eks. København og de større danske og svenske byer. Flere af »miljøbegivenhederne« (som f. eks. de første nye etagehus-kvarterer, de handlendes udflytning fra bykernen etc.) skete næsten 50 år efter ikke blot København, men også en naboby som Haderslev (21). Årsagerne til dette skal søges dels i Aabenraas økonomiske stagnation efter 1870, dels i den deraf følgende langsommere integration i den industrielt-kapitalistiske økonomi, der bevirkede en bevarelse af gamle organisationsformer i husholdning og arbejde meget længe.

Specielt for Aabenraa var også det store præg af villaby, der bl. a. hang sammen med de mange pensionister indtil 1900, hvor byen nærmest kan sammenlignes med f. eks. Fredensborg.

Generelt synes villabebyggelsen i de danske og nordslesvigske købstæder at have været begrænset til en meget lille gruppe af borgere før 1890. Byer som Århus, Randers, Vejle, Viborg m. fl. fik ikke rigtige villakvarterer før i slut-

ningen af 1890'erne, og det samme gælder nordslesvigske byer som Haderslev og Sønderborg. Alle disse byer fik derimod i modsætning til Aabenraa store privat planlagte villakvarterer med repræsentative villaer i årene efter 1900. Nogle af de bedst anlagte helheder kan f. eks. ses i Haderslev såvel i den sydlige bydel (Linde Alle) som i den nordlige bydel (Aastrupvej m. m.)

Fælles for Aabenraa og mange andre købstæder synes dog at være, at villakvartererne dannedes, hvor landsteder og udflugtssteder havde været placeret siden begyndelsen af 1800-årene (eksempelvis Risskov i Aarhus, Strandhuse og Marielund i Kolding, Sundvej i Horsens m. fl. st.). Ligeledes kan overgangen fra landsteder til villaer i flere større danske byer sættes til tiden 1850–80 (22).



*Th. Aastrupvej, Haderslev – en typisk nordslesvigsk villavej med repræsentative villaer fra ca. 1900–10.*

**Kildehenvisninger:**

1 Gregor Paulsson (red.): »Svensk Stad« I, Stckh. 1950, p. 93. 2 Knud Millech: »Rosenvænget«, i »Hvem byggede Hvad?« 1, 1968, p. 238–240. Mogens Lebech: »Frederiksbjergs ældste Villakvarterer« i »Frederiksbjerg gennem Tiderne« VI, 1956, p. 5–74. 3 Paulsson 1950, p. 339. 4 Lebech 1956, p. 65. 5 Paulsson 1950, p. 336. 6 Vilh. Lorenzen: »Landgaarde og Lyststeder i Barok, Rococco og Empire« II, 1920. 7 Paulsson 1950, p. 345. 8 Lebech 1956, p. 59–61. 9 Lebech 1956, p. 21 og 60–61, se også Knud Millech: »Danske Arkitekturstrømninger 1850–1950«, 1951, p. 11–121. 10 Millech 1968,

p. 238. 11 Paulsson 1950, p. 95. 12 Se bl. a. Paulsson 1950, p. 102 ff. 13 Om Aabenraa bygningskultur i perioden generelt, se: J. P. laCour Dragsbo: »Byggeri og Bygmestre i Aabenraa 1840–1914« i »Sønderjyske Årbøger« 1974, p. 91–119. 14 v. Uslar: »Apenrade« i H. Oldekop: »Topographie des Herzogthumes Schleswig«, Kiel 1906. 15 Hvidtfeldt m. fl.: »Aabenraa Bys Historie« III, 1974, p. 31. 16 Paulsson 1950, p. 340–44. 17 Hvidtfeldt 1974, p. 100. 18 »Bericht über die Verwaltung u. den Stand der Gemeindeangelegenheiten der Stadt Apenrade«, 1906–1914, i Aabenraa byarkiv, Tryksager (LA Sdj.). 19 Se »Huse og Mennesker i Aabenraa. Studier over kvarterudviklingen i en nordslesvigsk Købstad ca. 1840–1914«, P. Dragsbo, speciale I E F (publiceres 1977/78). 20 Cit. Marcus Lauesen: »Og nu venter vi paa Skib«, 1931. 21 H. Fangel: »Haderslev Bys Historie 1800–1945« I, 1975. 22 Bl. a. byhistoriske værker om Århus (Erhvervshistorisk Arkiv).

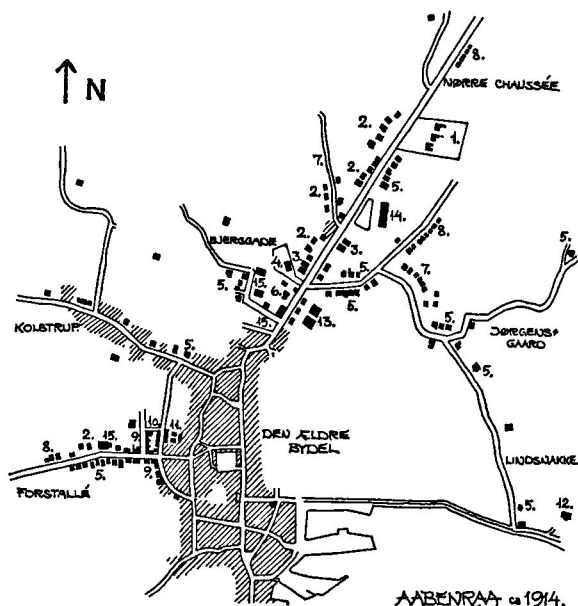
*Generelle arkivalske kilder:*

Folketællinger Aabenraa 1885–1910 (LA Sdj.).

Folketælling 1921 (RA).

Byggesager ca. 1885 ff., Aabenraa rådhus.

Aabenraa Amtslandinspektorat, tidl. Katasteramt (LA Sdj.).



- |   |  |
|---|--|
| 1. »Chinatown« 1874–75                            | 8. Små villaer, ca. 1905–14                  |
| 2. Schweizervillaer 1880–1900                     | 9. Borgerlige udlejningsejendomme, 1898–1910 |
| 3. »Kommodehusene« 1894–99                        | 10. Privat byggede arbejderboliger           |
| 4. Restaurant »Schweiz«, sen. »Folkehjem«         | 11. Kommunale arbejderboliger                |
| 5. Repræsentative villaer, en- og flerfamiliehuse | 12. »Laimun«                                 |
| 6. »Haus Ahrensberg«, 1899–1900                   | 13. Fabrikker, 1880–90                       |
| 7. Mere enkle villaer, ca. 1908–14                | 14. Bryggeri 1881                            |
|   | 15. Offentlige bygninger                     |

## Summary

### *The Residential Neighbourhood in Aabenraa 1874-1914*

The »villa« which became common in Denmark after 1850 differed from the older country houses by being at the same time a permanent habitation and the framework of a pure domestic consumption.

The villa also indicated the start of a separation of the place of residence and the working place – at first among officials and intellectuals, later on among tradesmen, artisans, and manufacturers.

In Aabenraa – a small town in North Slesvig in which about 1850 navigation and shipbuilding were the main trades – retired captains built the first villas – »Chinatown« – which looked like the farms, earlier built by the captains.

During the years from 1880 to 1900 the so-called »Swiss style« gradually influenced the appearance of the villas. This style reflected rural peace and idyl – and thus suited the inhabitants who were mostly elderly people of independent means, such as captains and civil servants. The »Swiss style« had its roots in the Romanticism – but also the style of the local resorts, as well as a certain influence from Germany was noticeable.

After the turn of the century, the merchants started to build villas which resulted in a demand for increased representative outfit and appearance as well as originality. The style developed could be characterized as Monumental German National Romanticism. At the same time the villas often came to look like town houses with their small front gardens while the tenement houses at that time were designed like villas.

Also the lay-out changed: The general plan of the rooms was at first rather rigid and traditional. Later on it became more free, but it was not until after 1900 that an independent lay-out of the villa of a certain size was introduced – with bay windows and verandahs facing the beautiful surroundings. At the same time, however, many villas got a ground-plan like the town houses: the parlours facing the street and the other rooms facing the garden.