

Kartoffeltyskerne

Livsvilkår i de jyske hedekolonier i det 18. årh.

Af Niels J. Windfeld Lund

Kartoffeltyskerne kender de fleste mennesker fra skolen, men det er mest for deres særprægede navne, som man evt. genkender fra ens egen slægt, og for deres pionergerning på kartoffelavlens område. Men deres reelle livsbetingelser og den måde, de levede på, er der derimod ikke blevet fortalt om (1).

Hvis man skal forstå etableringen af de jyske hedekolonier i 1759, er det nødvendigt at se på Europa omkring 1750 (2). I løbet af 1600- og 1700-årene og især op til 1750 blev der i store dele af Centraleuropa udviklet mange små-parcelejendomme på grund af bjergegennens jordknaphed, befolkningstilvæksten og ikke mindst den øgede kamp om jorden mellem jordbesidderne, som bl. a. manifesterede sig i krige og uroligheder.

Mens der således var pres på jordressourcerne i Centraleuropa, var der i de øvrige dele af Europa som f. eks. Danmark store områder, der på en måde kunne betragtes som ubebyggede ødemarker, men som på en anden måde kunne og blev betragtet som en nødvendig del af den eksisterende produktionsform, nemlig som græsningsarealer, brændselsressourcer o. s. v. (3).

Ved siden af befolkningsudviklingen var den teknologiske udvikling central i forbindelse med udviklingen af landbrugsproduktionen, som blev underkastet dels det voksende handelsborgerskabs interesse, dels kravet om større produktion til bybefolkningen. Desuden søgte man gennem udviklingen af en land-økonomisk videnskab at indføre en ny teknologi, der blev udviklet gennem kritiske analyser af den hidtidige produktionsform og gennem eksperimenterende forsøg (4).

På dette grundlag er ødemarkerne af interesse med henblik på handelsborgerskabets kapitalisering af jorden, som mål for udvandrere fra de overbefolkede områder, som mulighed for at få befolket ødemarkerne og endelig med henblik på nye teknologiske eksperimenter.

Staten tog meget aktivt del i udviklingen af landets produktion gennem etablering af statsforetagender eller indirekte gennem lån, privilegier o. lign. Flere europæiske stater etablerede statslige kolonier i deres ødemarker og hvervede udenlandske (især centraleuropæiske) kolonister til opdyrkning (5).



Kartoffeltyskerne kom fra den sydvestlige del af Tyskland, i den bjergrige Odenwald-egn, samt byerne Heidelberg, Darmstadt m. fl.

I det 18. århundredes Danmark var hederne i Midt- og Sydjylland de største og mest koncentrerede ødemarker. De danske hedeboenders brugsret til hederne var af sædvanekarakter; legalt var de Statens ejendom. Derfor var det naturligt, at den danske stat satte et kolonisationsprojekt i gang på de jyske heder (6).

Naturen

De naturmæssige betingelser for kolonisternes tilværelse blev nøje undersøgt i årene før kolonisationen, og gennem de forskellige undersøgelsesberetninger får man et godt indtryk af de midtjyske hedeegne omkring midten af det 18. århundrede (7).

Interessen koncentrerede sig om to hedeområder, Alheden og Randbøl hede, der ligger omkring »kampfronten mellem skov og hede« eller den jyske højderyg midt ned igennem Jylland. Alheden med tilhørende heder (Harbo hede, Skygge hede m. fl.) lå på Karup hedeslette og var afgrænset af Karup å mod vest, den jyske højderyg mod øst og Viborg og Silkeborg mod nord og syd. Lyngen var dominerende og således også alen, den hårde jordart, som dannedes under humus- og sandlaget, og som understregede Alhedens tørre hedekarakter.

Et vigtigt punkt for hedekommissionerne var at finde frem til steder, hvor der var vand. Den vigtigste vandkilde for Alheden var Karup å og dens tilløb, der strømmede gennem de mange små dalstrøg, hvoraf Havredal, Ulvedal og Aaringsvad kan nævnes (8), som løb ud mellem bakkeøerne og hedesletten. I den sydlige del af Alhedeområdet lå den store Gråmose, der adskilte sig fra Alhedens øvrige vand- og engfattige præg (9).

Randbøl hede er både mindre og af anden karakter end Alheden. Den ligger i et område på linje med Vejle og afgrænses af byerne Lihme, Egtved, Vorbasse, Hejnsvig og Billund. Vandløb og mosekær præger Randbøl hede, og jordbunden er også mere muldet end i Alheden; dette hænger muligvis sammen med, at Randbøl hede i de sidste 100 år før 1750erne havde været opdyrket flere steder i modsætning til Alheden (10).

Men hvorledes så naturen ud i kolonisternes hjemegn? De fleste af kolonisterne kom fra det sydvestlige Tyskland, d. v. s. Pfalz og Hessen med byerne Darmstadt, Württemberg m. fl. Dette område var stærkt præget af Rhinen, Neckar og andre floder mellem de lave bjerge, som tilsammen udgjorde et relativt frugtbart område med skove, bække o. s. v.

Således stod kolonisten overfor valget mellem en barsk hedenatur og en mere idyllisk bjergnatur.

Økonomien

Hedebonden boede mellem ådalen og heden på sin enkeltgård, som han enten havde i fæste hos en fjerntboende herremand eller selv var ejer af. Hedebruget

var ekstensivt med svedjeagtigt agerbrug og fåreavl og havde derfor brug for store hedearealer til græsning og ligeledes til hedetørveskæring, hvis produkter indgik i mange sammenhænge i hedebondens økonomi: byggeri, bagning, gødning m. m., og på samme måde anvendtes tørvene fra hedemoserne (11). Hedebondens placering af sin gård hænger nøje sammen med den for hedelandbruget altafgørende cirkulation: vinterfoder (hø fra engen) – gødning (fra husdyr) – korn (fra ageren) o. s. v., hvor engen er nødvendig for at holde produktionen i gang. I tilfælde af mangel på hø og gødning anvendtes en asketørveteknik, der bestod i at flytte hedetørv fra et område til et andet og brænde den for at bruge asken som gødning. Som biproduktion til agerbruget fremstillede hedebonden tekstiler (bl. a. i form af strømper), lyngkoste, jydepotter m. m., som han sammen med bagertørv solgte på de midtjyske købstadstørve og udvekslede med skovbøndernes træsko, havefrugter m. m. (12).

Den sydtyske parcelbonde boede klemt inde mellem andre parcelbønder i en bjergdal og var i de fleste tilfælde livegen og hovbonde for kirken eller nogle af småfyrsterne i Pfalz og Hessen. Produktionen hos parcelbonden bestod i en meget intensiv drift af parcellen med avling af arealintensive afgrøder som kartofler, bønner, gulerødder og andre grøntsager foruden tobak, altså en form for havebrug, hvis produkter blev solgt i Mannheim, Darmstadt, Heidelberg m. fl. Parcelbonden boede i store landsbyer, som på grund af befolkningsudvikling udviklede sig til at bestå af mindre og mindre brug gennem arvedeling. Parcelbrugets driftsform var et tomarkssystem, hvor den ene mark var beplantet med grøntsager, mens brakmarken var græsningsareal for brugets heste og stude (13).

Som nævnt søgte man, d. v. s. især borgerskabet, gennem udviklingen af en landøkonomisk videnskab at udvikle en ny teknologi og driftsform for at gøre landbruget mere effektivt og prioritere landbruget frem for den mere blandede bondeøkonomi med håndværk og handel. Gennem tidsskrifter og selskaber debatterede man, hvad man skulle med de tilsyneladende ødeliggende heder. Det blev foreslået at opdyrke dem til kornavl og ligeledes at forsøge sig med nye græsarter til en form for »kunstige« enge. Desuden stræbte man efter at finde frem til en passende størrelse for hedebruget i stedet for det eksisterende store ekstensive brug (14). Således kan man i disse forslag se elementer fra både den jyske hedebonde- og den sydtyske parcelbondekultur, som ellers må betragtes som to modsatte økonomiformer i to modsatte naturmiljøer.

Samfundet

Betragter man den sociale struktur i de jyske hedeegne i det 18. århundrede, træder det homogene præg stærkt frem. På grund af den ensartede brugsstørrelse og ejendomsforholdet (strøgods) (15), som er typisk for hedeegnen, består

hedesamfundet hovedsageligt af nogenlunde ligestillede hedebonder, som står frit stillet i deres dispositioner. Husmænd findes kun i ringe omfang, og de fleste af dem lever på grænsen mellem skov- og hedeegnen og lever af håndværk og handel. Over hedeboenderne står præsten, der som regel selv er hedebonde (jvf. Niels Blicher), og herremændene som Adolph von Høegh Hielmcrone på Herdingsholm, men de har ikke jord- og kapitalbesiddelser af samme omfang som østjyske herremænd.

Drager man derimod ned til Pfalz og Hessen, møder man en helt anden samfundsform. De sydtyske landsbyer er mere knyttet til de større byer end hedegårdene er til købstæderne. Af klasser i landsbyen findes et husmands- og tiggerproletariat, den vigtige parcelbondeklasse og småborgerskabet af håndværkere og handlende, imellem hvilke mange overgangsformer findes. Disse klasser var undergivet den gejstlige og verdslige adel og blev udbyttet ved jordrente (skatter, hoveri og naturaltjende). Den i forhold til befolkningen store jordknaphed i disse egne bidrog til en voldsom kamp mellem adelen og handelsborgerskabet om herredømmet over jorden og dens værdier. I mildere form kan samme sociale struktur findes i de sjællandske landsbyer, som også står i modsætning til det jyske hedesamfund.

Kulturen

Forfattere som Jeppe Aakjær, St. St. Blicher, H. P. Hansen m. fl. har på hver deres måde beskrevet den jyske hedes kultur med dens bindestuer, troldhøje, tattere og hedebondens brød, honning og øl. Fra Vorbasse sogn har vi også en skildring i 1747 af hedeboendernes drikkevaner, idet præsten studser over, at de drikker brændevin i stedet for øl, som er et mere østdansk fænomen (16).

Mens hele den jyske hedebefolkning tilhører den luthersk-protestantiske kirke, så er det et mere broget billede, man har af det religiøse liv i Sydvesttyskland, idet der her findes både katolikker, reformerte og lutherske protestanter. Dette forhold hænger nøje sammen med de kampe, som de kirkelige fyrster fører med hinanden og imod de verdslige fyrster, og som kom til udtryk i bl. a. den preussiske syvårskrig 1756–63. Disse kampe førte til gensidige forfølgelser af de forskellige trosretninger og dermed til meget usikre tilstande for især proletariatet og parcelboenderne. Denne religiøst splittede befolkning havde en kultur, der var præget af en anden natur og økonomi end de danske hedeboenders. Således var deres spisevaner præget af kød, grøntsager og vin, som var hverdagskost og -drikke.

Staten

Forholdet mellem den danske stat og de danske hedeboender var ikke ens for alle hedeboender. Man må her skelne mellem kronens fæstebønder og andre

Modsætninger - totalitet

I det ovenstående har jeg, måske lidt groft, søgt at fremhæve de modsætningsfyldte forudsætninger, som kartoffeltyskeren kom med, da han og hun ankom til de jyske hedekolonier i 1759/61. Natur, økonomi, samfund, kultur og stat kan ikke studeres hver for sig, men udgør netop den totalitet, som omgiver og indeholdes i mennesket, i kartoffeltyskeren. I det følgende vil jeg søge at se, hvorledes denne totalitet konkret udvikler sig, og hvordan modsætningerne virker og hænger sammen i kartoffeltyskernes situation i årene 1759–1799.

Kartoffeltyskeren møder heden

Hvervning og løfter

Da kartoffeltyskeren ankom til de jyske heder i årene 1759–61, havde han og hans familie været ude på en lang rejse, der blev indledt efter hvervningen i Frankfurt. I denne by sad den danske udsending Johan Fried. Moritz og hvervede kolonister til Jyllands og Slesvigs heder med følgende løfter (18):

1. Frihed for tiende i al evighed.
2. Frihed i 20 år for skatter, afgifter, militærudskrivning, pligtkørsel og indkvartering og med mulighed for forlængelse af frihederne.
3. Rejsepenge til dækning af rejsen til kolonierne, som blev udbetalt ved ankomsten til heden.
4. Forplejningspenge eller dagpenge, indtil de selv kunne ernære sig.
5. Bolig og jord med arvefæstebrev.
6. Levering af trækdyr og inventar, mens de selv skulle købe besætning af deres rejsepenge. Endvidere levering af sædekorn og fourage i de første år.
7. Når de blev mindst 30 kolonister, skulle de få kirke og skole.

Hvem blev kartoffeltyskere?

Efter at tyskerne havde meldt sig hos Moritz, blev der dannet rejsegrupper med en gruppeanfører, der ledede rejsen op til Jylland (19). Den første gruppe eller kolonne rejste fra Pfalz den 28. august 1759 og ankom til Viborg den 17. oktober, hvorfra vi har bevaret »interviews« med de første 9 kolonister, som f. eks.: »Georg Reiter, reformert, 23 år, kone 30 år, ingen børn, konen luthersk, født i Uslok 2 mile fra Heidelberg, havde intet til bedste og fortæret under rejsen det de havde, ingen profession, tjent hos en bonde for karl, havde ej været i heden, men tjent i fede egne, og dér sået rug, hvede, byg etc.; ploven er der anderledes end her, nemlig at pløje alene med 2 heste og iøvrigt er det med kornsæd ligesom de andre [kolonister, N. W. L.], og har altid været i fede egne, de sår óg dér stenklover nemlig esparcette med blå blomster som ej går ud, hvorom ved No. 3 er anført.«

Vi får her et indtryk af, hvem kartoffeltyskerne var; det var især unge og midaldrende bønderfolk, enten enlige mænd eller kvinder eller familier med 1-4 børn; de var fattige og kom enten fra fede egne eller fra egne med en smule hede. Den øvrige del (d. v. s. halvdelen) af de ca. 300 familier bestod af familier, hvor faderen enten var håndværker (smed, bager, bødker, væver etc.) eller blot tilhørte det tiggende pjalteproletariat (soldater, tiggere, fattige enker).

Ankomsten

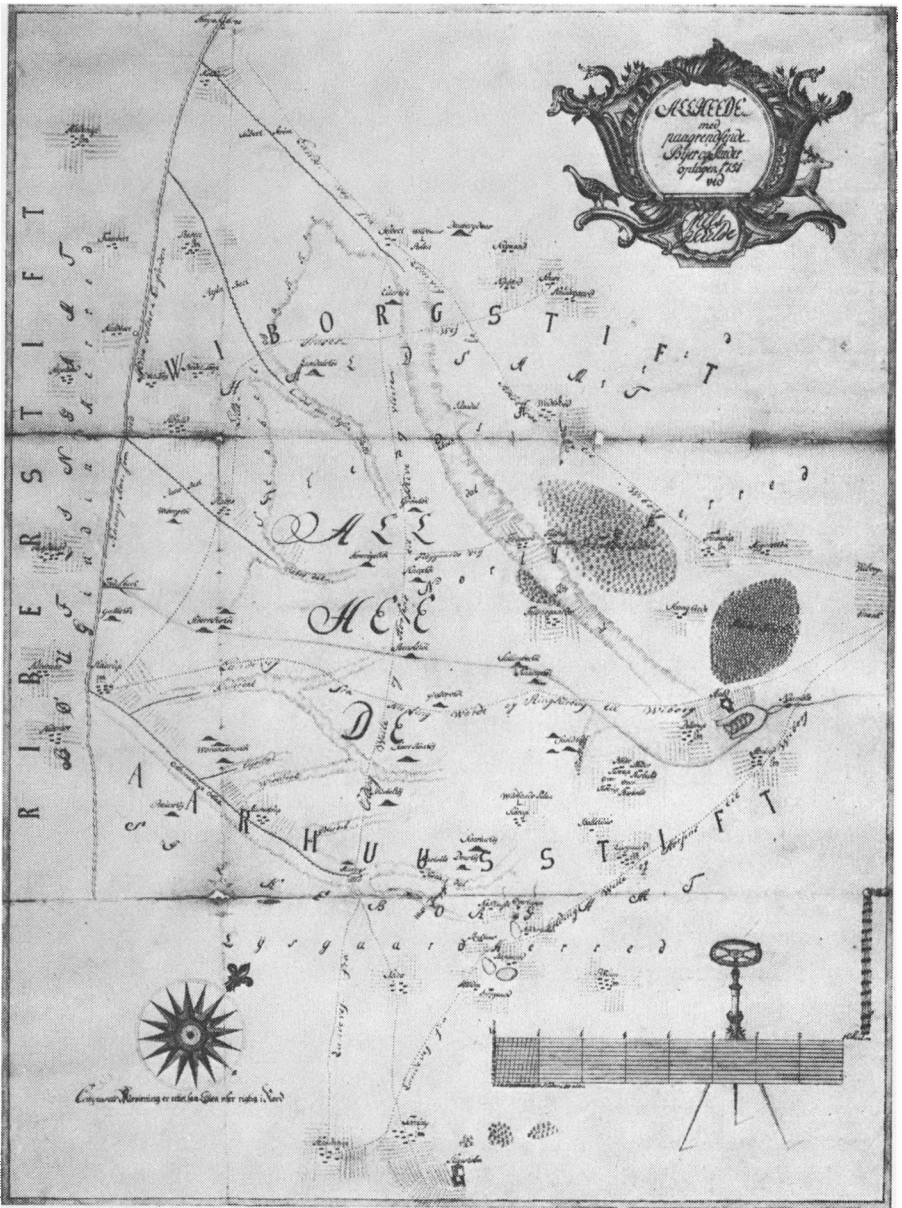
Inden den store tilstrømning fandt sted i 1759-60, havde en gruppe vævere fra Pfalz ladet sig hverve til en tekstilfabrik på Fyn i midten af 1750'erne. Denne fabrik lukkede omkring 1760, og væverne vandrede videre til de jyske heder. Men for de fleste af de kommende kartoffeltyskere var det første mål på rejsen købstæderne i Jylland. I løbet af efteråret 1759 ankom omkring 40 familier til Fredericia, hvor de blev indkvarteret hos byens borgere, og i maj 1760 ankom der over 100 familier, især til Fredericia, men også til Kolding, og i løbet af 1760 ankom den resterende del af de cirka 300 familier, som bosatte sig på hederne.

Fra den danske stats side var man interesseret i at få dem ud at bo på hederne med det samme, for at de kunne gå i gang med opdykningsarbejdet. Men der var flere problemer, der trængte sig på i forbindelse med bosættelsen.

I de plakater, der blev udsendt i de sydtyske aviser for at agitere for kolonisterne, blev der ikke talt særligt meget om den natur, som de skulle i gang med at kultivere, idet der blot blev talt om »ødeliggende distrikter«. Da de således ikke kendte til hedenaturen på forhånd, var det meget svært for dem at udpege de steder, hvor de helst ville bo, idet ingen steder mindede om deres hjemegn.

Bosættelsen

Samtidig med dette problem kom modsætningerne mellem hedeøkonomi og bjergøkonomi tydeligt frem i forbindelse med valg af bebyggelsesform og boligform. Tyskerne ville bo i store, samlede byer med 40-60 familier og ikke i mindre, spredte samlinger af gårde, som det blev anbefalet af de lokale kommissærer (20). Men ligesom Staten, d. v. s. centraladministrationen eller Rentekammeret, godkendte kolonisternes krav om større byer, blev også boligen delvis afstemt efter kolonisternes smag, idet byggemåden blev »pfalzisk« med bl. a. et stort træindhold og en anden husindretning end den jyske hedegård (21). Dette skabte store problemer, da træ var en mangelvare i hedeegnen, og desuden var håndværkerne vant til bygninger med især lerklinede vægge, tørrevægge og en anden indretning (22). Men efterhånden fik man placeret de tyske kolonister i både Alhedens område og Randbøl hede, nemlig Frederikshede og Frederikshøj med hver 59 familier, ca. 250 personer, Frederiksdal med 30 fa-



I 1751 blev der nedsat en kommission til undersøgelse af Alheden, hvortil dette kort blev tegnet af regimentskriver i Randers, Niels Schelde. Det resulterede i en forordning af 30. nov. 1751, der gav lovgrundlaget for de jyske hedekoloniers oprettelse i 1759. (Matrikelsdirektoratets arkiv).

milier, Frederiksmose med 30 familier og Christianshede og Julianehede med henholdsvis 20 og 14 familier. I Randbøl hede blev de resterende 85 familier, der især bestod af reformerte og katolske familier, fordelt i de tre kolonier: Frederiksnåde (20 fam.), Frederikshåb (39 fam.) og Moltkenberg (26 fam.).

På grund af vanskelighederne med at placere kolonisterne var deres boliger endnu ikke bygget ved ankomsten, og man diskuterede længe, hvorledes husene skulle bygges; man blev enige om at bygge 8-fags huse med stue, et sovekammer, et køkken, et spisekammer og en forstue til hver familie, idet to familier boede i samme hus. Til dette stuehus hørte også et 8-fags baghus med stald og lo. Men disse huse skulle kolonisterne selv være med til at bygge, og indtil man havde fået dem rejst, boede de dels i såkaldte tørvespændhytter, som det var muligt at lave med hedens egne ressourcer, dels i hedens nabolandsbyer hos de danske bønder, som dog var meget uvillige (23).

Kolonisamfundet

Bolig og jord blev lovet dem i plakaterne, men dels skulle kolonisterne selv være med til at bygge husene, dels skulle de selv dyrke jorden op, før den var i stand til at ernære en familie. På den ene side fik de dagpenge i de første år, sædekorn og redskaber, men på den anden side var den store velvilje fra Statens side over for kolonisterne blot et udtryk for et af de primære mål med etableringen af kolonierne: *at få opdyrket de jyske heder og øge befolkningen eller arbejdskraften*. Dette mål kommer stærkt til udtryk i den meget strenge sociale organisation af kolonierne, som man får et indblik i gennem koloniernes vedtægter og instrukserne for de lokale koloniembedsmænd (24).

For hver koloni blev der udarbejdet en såkaldt »Dorfbuch«, der svarede til de danske landsbysamfunds »Vider og Vedtægter«. Denne blev udarbejdet i 1761:

»som de i deres land er vant til at bruge på det at de uvillige og genstridige kan være straffet, og at god orden og skik imellem dem kan holdes, . . .«

Der skulle være 4 forstandere i hver by, hvoraf den ældste i embedet afgik hvert år, således at der efter 4 års forløb altid var 4 nye forstandere (25). Ved valget af hvert års nye forstander foreslog kolonien tre, hvoraf koloniinspektøren udvalgte en, som han beskikkede som forstander. Disse 4 forstandere ledede og fordelte arbejdet i kolonien, og den ældste forstander havde Dorfbuch'en i forvaring. Desuden valgtes der hver måned en skudsmand blandt de øvrige kolonister til at tilsige kolonisterne, når der skete noget usædvanligt, og til at hjælpe forstanderne i deres arbejde, f. eks. med udpantning til byens bødekasse.

De første 60 paragraffer i Dorfbuch'en omhandlede især organiseringen af markarbejde, hegning, tørveskær m. m., mens de sidste 16 paragraffer behandlede dels kolonisternes opførsel, dels jordens fordeling m. h. t. agerland, eng og

		Randbøl hede																										
		Ny Moltkenberg (1765)	MOLTKENBERG (1760)	Wormskiolddal (1793)	Sporøngård (1793)	Fromsejer (1793)	FREDERIKSNADE (1760)	Christians Ejegod (1793)	Maries Nåde (1793)	Caroline Ynde (1793)	Reventlowminde (1793)	Guldbergsminde (1782)	Hoffmannslyst (1782)	Øllgård (1780)	Hoffmannsfeldt (1780)	FREDERIKSHAB (1760)	LØGAGER (1760)	FREDERIKSVÆRK (1760)	KOKHUSET (1760)	Frederiks (1765)	KONGENSHUS (1760)	Vester Christianshøj (1785)	Christianshøj (1765)	Neder Julianehede (1765)	Over Julianehede (1765)	JULIANEHEDE (1760)		
1761	G $\frac{1}{2}$ G H	13					10 1									20	1	1										7
1765	G $\frac{1}{2}$ G H	2	2				4									6	1	1	1	2	1			3	4	2		
			4				2 5									8 6								1		1		
1769	G $\frac{1}{2}$ G H	2	2				6									14	1	1		2	1			3	4	2		
			4				4									6								1		1		
1774	G $\frac{1}{2}$ G H	2	2				6									13+ 1a		1		2	1			3	4	2		
			4				4									6								1		1		
1778	G $\frac{1}{2}$ G H	2	2				6									13+ 1a		1		1	1			3	4	2		
			4				4									6								1		1		
1782	G $\frac{1}{2}$ G H	2	2				6				1		1	3	9		1		1	1			3	4	2			
			4				4				4				2								1		1			
1786	G $\frac{1}{2}$ G H	2	2				6				1		1	3	9		1		1		1		1	1	3	2		
			4				4				4				2								2	1	1			
1790	G $\frac{1}{2}$ G H	2	2				6				1		1	3	9				1		1		1	1	3	2		
			4				4				4				2								2	1	1			
1794	G $\frac{1}{2}$ G H	2	2	1	1	1	3	1	1	1	1	1		1	3	5			1		1		1	1	3	2		
			4				4				4				2								2	1	1			
1800	G $\frac{1}{2}$ G H	2	2	1	1	1	3	1	1	1	1	1		1	3	5			1		1		1	1	3	2		
			4				4				4				2								2	1	1			

I løbet af de første 40 år udviklede kolonierne sig fra nogle større kolonilandsbyer til efterhånden at sprede sig over hele den midtjyske hede og indgå i den typiske enkeltgårdsbebyggelse i hedeegnene.

hedekolonier 1761–1800

Alheden med tilgrænsende heder

CHRISTIANSHED (1760)	Sønder Frederiksdal (1785)	Midler Frederiksdal (1765)	Neder Frederiksdal (1765)	Øster Frederiksdal (1785)	Over Frederiksdal (1765)	FREDERIKSDAL (1760)	Bækgård (1782)	Over Frederiksmose (1765)	Norder Frederiksmose (1785)	Midler Frederiksmose (1765)	Øster Frederiksmose (1785)	Sønder Frederiksmose (1765)	FREDERIKSMOSE (1760)	Stendal (1765)	Øster Frederikshede (1779)	Aarestrup (1778)	Ulvedal (1778)	FREDERIKSHED (1760)	Sandkær (1794)	Benslehøj (1794)	Sønder Frederikshøj (1779)	Norder Frederikshøj (1779)	Vester Frederikshøj (1779)	FREDERIKSHØJ (1760)
10						15							15					30						30
4	2	1		2	4			5	3			2	4	1				30						15+
2																								15 ^a
5																								
3	2	1		2	4			5	3			2	4	1				30						15+
2																								15 ^a
5																								
3	2	1		2	3+	1 ^a		4+	1 ^a	3		2	3	1				24+						20+
2													1					6 ^a						10 ^a
5																								
5	2	1		2	3			3+	2 ^a	3		2	4	1		3+	2 ^a	22+						21+
																		1 ^a						8 ^a
5					1													2						2
5	2	1		2	4	1		3+	2 ^a	3		2	3	1	3	5	2	19+			4	2	4	15+
																		1 ^a						5 ^a
5																		2						2
4	1	1	1	1	1	3	1	3	1	2	1	1	3	1	3	5	2	20			4	2	2+	16+
																								3 ^a
6													1					2						2
4	1	1	1	1	1	1	1	3	1	2	1	1		1	3	5	2	20			4	2	4	18+
																								2 ^a
4	1	1	1	1	1	1	1	3	1	2	1	1		1	3	5	2	20			4	2	4	2
													4					2	2	3	4	2	4	20
4	1	1	1	1	1		1	3	1	2	1	1		1	3	5	1	20	2	3	4	2	4	2
																								2
4	1	1	1	1	1		1	3	1	2	1	1		1	3	5	1	20	2	3	4	2	4	13
5						2							4					2						

Signaturforklaring:

G = helgård. 1/2 G = halvgård. H = hus.

Anm.: Årstallene i parentes efter koloninavnene refererer til koloniens oprettelsesår.

Kilde: Årlige indberetninger om koloniernes tilstand 1761–93 og Hartkornstaxationsforretning over de jyske hedekolonier 1798–1802 (RA og LaVib). Se arkivregistratur p. 20, 86–87.

a (x+y): x er antal gårde el. huse i drift, mens y er antal ledige gårde, som regel i drift af forældre indtil børnene overtog dem.

græsning. Disse paragraffer understreger de problemer, der var dels med at få kolonisterne til at arbejde med agerdyrkningen, dels med fordelingen af de forskellige jordområder, problemer som gav anledning til sociale konflikter.

For hvert af de to koloniområder var der en koloniforvalter eller koloniinspektør, der sammen med en overinspektør og kasserer udgjorde de lokale kolonimyndigheder under ledelse af en tomandskommission i Fredericia. De lokale koloniembedsmænds primære opgave var at sikre, at kolonisterne blev holdt til arbejdet, dels i marken, dels ved byggeriet, og at de midler, der blev stillet til rådighed i form af inventar (redskaber, kakkelovne o. s. v.), sædekorn, trækdyr (stude), dag- og rejsepenge, blev anvendt efter deres hensigt.

Inspektørens arbejdskontrollerende rolle understreges f. eks. her:

»§ 2 skal inspektøren nøje gøre sig bekendt enhver kolonists opførsel, og i fald han finder nogen liderlig, oprørsk, lad og doven og ikke gider arbejde, da i sin journal, . . ., annotere med dag og datum de skyldiges navn og forhold, . . .« (26).

Ligeledes var det kolonisterne forbudt at drikke og spille kort, og inspektøren skulle nøje overvåge, at de gik i kirke, og i en instruks til kolonipræsten blev det påbudt denne at understrege i sin prædiken, at kolonisterne skulle arbejde for at tjene deres konge (27). Staten gav kolonisterne privilegier og frihed for skatter m. m., men for disse friheder skulle kolonisterne lade sig underkaste en nøje overvågelse af hele deres hverdag og dens indhold.

I inspektør Lucas Klock's instruks står der:

»In summa at han i alle optænkelige måder efterser at agerdyrkningen af al magt drives og fuldføres i øvrigt skal han med kolonisterne overlægge hvorledes hver slags jord skal drives, siden erfaringer viser, at på en ager ofte kan findes 2 a 3 slags jord, hvorover hver slags på sin måde vil behandles« (28).

Dette citat udtrykker understregningen af agerbruget som det primære mål for kolonierne og viser samtidig et forsøg på at anvende landøkonomisk teori i praksis for at udvikle landbrugets teknologi. Det var derfor vigtigt at få opbrækningen af heden i gang så hurtigt som muligt, og de første kolonister begyndte i efteråret 1760 med at opbrække de første agre; det foregik især i de store kolonier som f. eks. Frederikshede, mens de mindre kolonier blev etableret senere og således først fik trækdyr senere. Fra Statens side blev der også leveret sædekorn af rug og boghvede, men før de nyopbrækkede agre havde gennemløbet forrådnelsesperioden (1–2 år), kunne de ikke give noget særligt udbytte, idet de som regel kun gav udsæden tilbage eller lidt mindre.

Nr.	Kolonierne's Stavne samt Beboerne	Familiernes Antal				Besætning					Amplet 1771					Gård 1771		Stor for Ager 1771
		Mænd	Kvinder	Børn	Slaver	Høns	Stier	opvorne og kalve	Svæ	Skudde	Ång	Byg	Andre	Posthø	Kartofler	h.	h.	
	Fredrichsvej									4	4	4	4	4				
1	Balthar Løvl.....	1	1	1	1	2	1	12	14	14	14	4	18	3	1		1	
2	Daniel Hærritz.....	1	1	5	1	4	2	12	15	15	15	4	15	3	1		1	
3	Konradt Schönheiler.....	1	1	2	1	2	1	19	16	16	16	5	18	3	1		1	
4	Peter Dürr.....	1	1	1	1	5	1	11	16	16	16	5	20	3	2		1	
5	Georg Kriegerbaum.....	1	1	1	1	2	1	8	17	17	17	6	19	3	4		1	
6	Christian Knatz.....	1	1	5	3	2	1	1	22	22	22	24	21	6	1		2	
7	Knoreas Hørl.....	1	1	1	1	3	1	14	17	17	17	5	16	3	1		1	
8	Christian Kriegerbaum.....	1	1	1	1	2	1	12	15	15	15	6	19	3	2		1	
9	Johannes Hørl.....	1	1	2	2	5	2	17	22	22	22	6	23	6	4		2	
10	Christian Jung Senior.....	1	1	1	1	6	2	2	20	20	20	8	22	6	5		2	
11	Philipp Maul.....	1	1	3	4	6	2	1	18	25	25	8	26	6	4		2	

Hvert år blev der ved nytår indsendt indberetninger til Rentekammeret fra de lokale koloniinspektører om den enkelte kolonist's familie, husdyr og agerbrug, således at Staten hele tiden kunne forsøge at styre udviklingen i dens kolonier gennem lån, udvisninger og besparelser. (Rigsarkivet, se registratur Hede-kolonierne).

Kolonistens økonomi

Hver gård eller rettere hver familie havde ca. 5 nyopbrækkede agre hvert år, således at de i 1761 havde 5 agre og i 1762 10 agre, hvor de især avlede rug og lagde kartofler, mens de andre afgrøder byg, havre og boghvede var af ringe betydning for den enkelte kolonistfamilie. Men det karakteristiske for disse første år er ikke agerbruget i kolonierne, men de forskellige andre former for indtægter, det var muligt for kolonisterne at ernære sig ved.

»Kartoffeltyskeren« var en ung eller midaldrende mand eller kone med ingen eller 1-4 børn i alderen 0-15 år, og han havde enten meget få eller slet ingen ejendele eller midler ved ankomsten. Familiens officielle vilkår var: halvdelen af en 8-fags tofamiliebolig med 8-fags udhus og jord svarende til 2½ td. hrtk., 1 plov, 2 spader, 2 jernhakker, 2 møggafler, 1 trillebør og 1 økse foruden 2 trækdyr, enten stude eller heste. Til selve produktionen blev leveret en ko og ti får samt ½ td. rug og ½ td. boghvede samt hø og halm til de første år. Til igangsættelse fik de rejsepenge for hvert familiemedlem over 12 år og forplejningspenge, indtil de kunne klare sig selv. På dette grundlag skulle kolonistfamilien drive et landbrug, samtidig med at de skulle bygge deres boliger og

stalde. Men som nævnt kunne et landbrug ikke give tilstrækkelig næring i de første år, og derfor udviklede der sig en speciel økonomi i kolonisternes første tid på heden (29).

Men én afgrøde i agerbruget var af stor betydning for kolonisterne, nemlig *kartofflen*. Disse »pateter« var en vigtig bestanddel i den produktionsform, som de var vant til fra deres hjemegn, idet det karakteristiske for kartofflen er dens arealintensive karakter på grund af den store næringsværdi pr. kartoffel, samtidig med at den er arbejdsintensiv, fordi den kræver relativt mere arbejde pr. arealenhed end korn. På denne baggrund kunne man inden for et begrænset område ernære en relativ stor befolkning (30). Kartofflen var også den afgrøde, der gav resultat hurtigst efter opdyrkningen, og den blev anvendt i mange sammenhænge. For det første var den gunstig for jordens behandling, idet den var i stand til på samme måde som boghvede at opløse de hårde jordpartikler, og den var således en god førsteafgrøde. Men kartofflens øvrige udnyttelse udtrykkes meget godt i denne kommentar i indberetningen fra 1762:

»(pateter) . . . , som de bruger dels til føden, dels til at fede deres kreaturer, dels sælger tilligemed spidskål, rødder og roer m. m. som de afsætter i Viborg, Kolding og Fredericia, hvor de kommer til torvs med deres stude og med fordel kan afsætte samme da de har fået en skp. på 20 a 22 sk. Disse tyske gør også fællesskab med de danske bønder, da de danske skaffer jord og gøde og de tyske planter pateterne til halvs . . . (31).

En af kartoffeltyskerens første opgaver var at dyrke en have med forskellige grøntsager og havefrugter og bygge et dige omkring den til beskyttelse for vinden. Denne haveproduktion udgjorde sammen med kartoffelavl en produktion af nogle afgrøder, som var sjældne i de midtjyske hedeegne, og som ikke indgik i de almindelige hedeboenders produktion. Derfor kunne de tyske kolonister »med fordel« tage til købstæderne for at sælge deres høst dels til borgerne, dels til bønderne. Men grøntsagshandelen var ikke den eneste form for handel, som kartoffeltyskeren beskæftigede sig med.

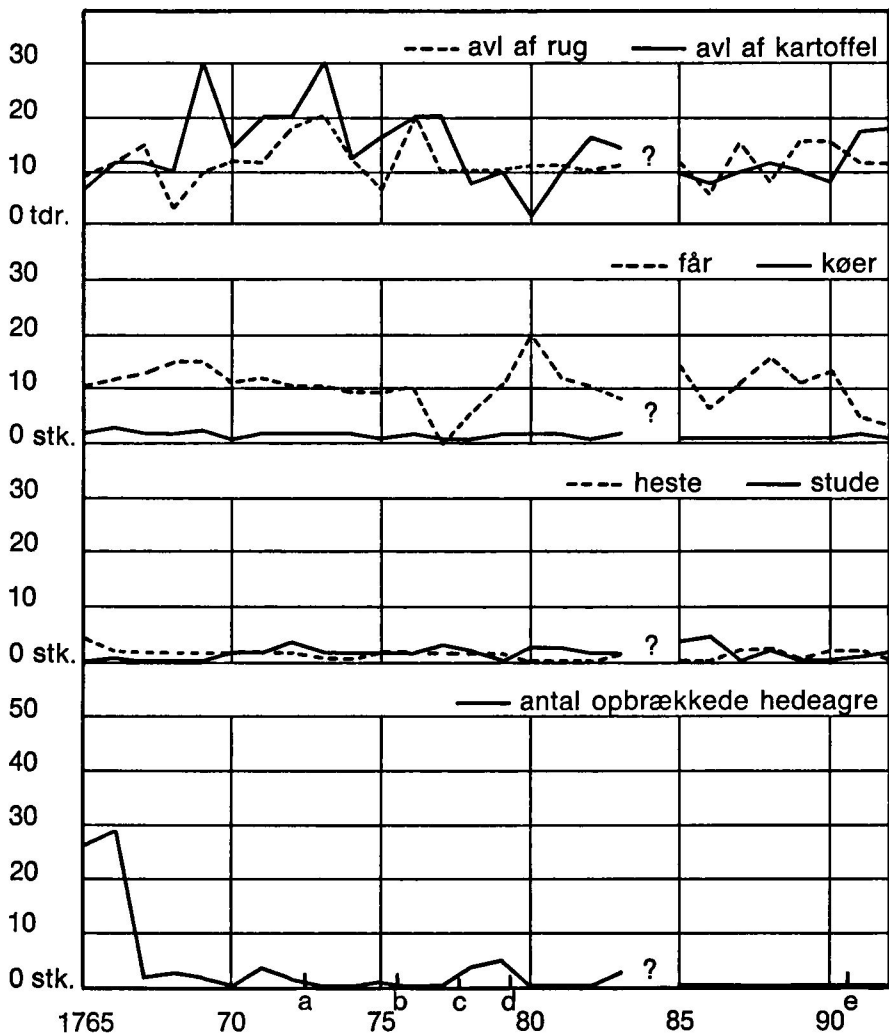
På den ene side var der et modsætningsforhold mellem de danske hedeboender og kartoffeltyskerne på grund af hedearealernes opdyrkning, der bevirkede, at hedeboendernes græsningssområder blev indskrænket, men på den anden side var der også muligheder for, at de i et samarbejde kunne udnytte deres forskellige forudsætninger. I citatet fra 1762 anføres en form for samarbejde gennem kartoffelavl, hvor tyskerne bidrog med planterne, og danskerne kunne bidrage med dyrket jord og gødning, der begge var mangelvare for kolonisterne. Dette samarbejde kunne videreudvikles til en handel med brændevin på grund af kartofflens anvendelighed til brænding. Men der var en handel, der var vigtig for kolonistens eksistens om vinteren, og det var den ulovlige handel med inventar fra kolonierne. Inventaret, der blev solgt til de danske bønder, bestod

især af kreaturer, specielt stude, kakkelovne, bygningsmaterialer m. m. Kartoffeltyskerne havde hårdt brug for penge til at købe føde for, idet de ikke i de første år kunne skabe nogen produktion i agerbruget, der kunne brødføde dem om vinteren. Det er sandsynligt, at de danske bønder tjente på denne handel ved at give meget lave priser for varerne.

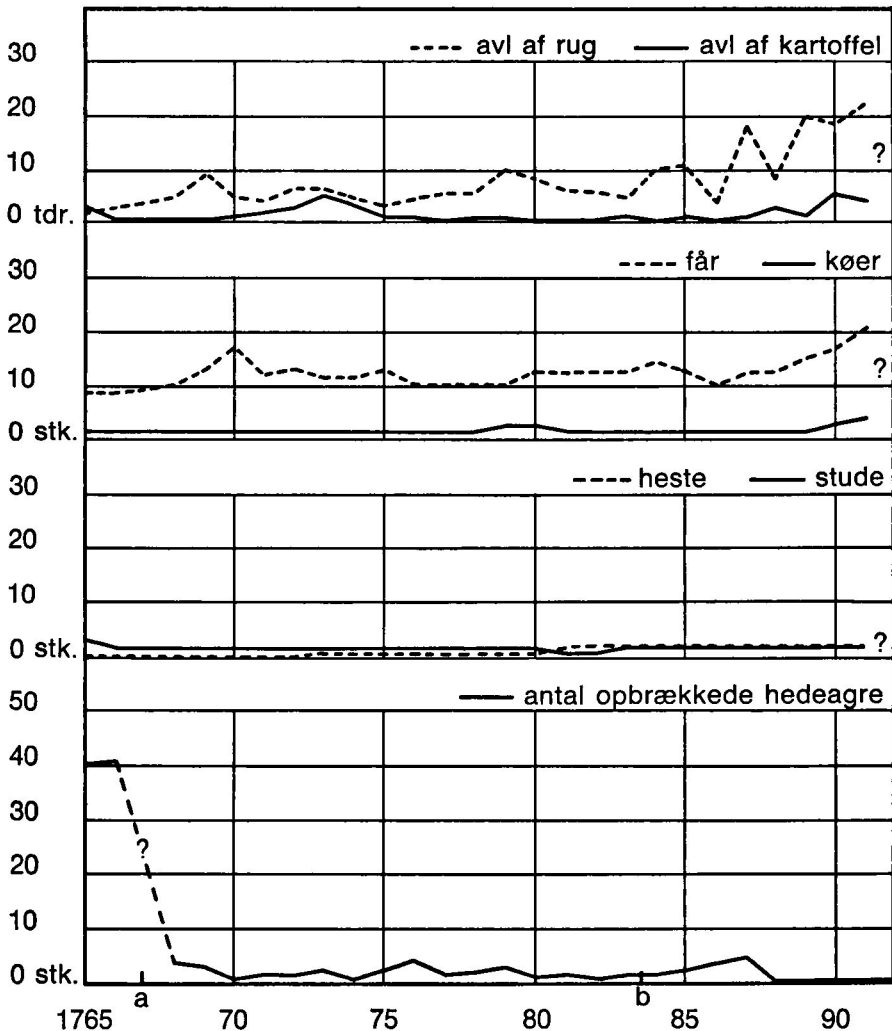
En anden gruppe danskere udnyttede også kolonierne og kolonisterne økonomisk, nemlig de jyske købmænd (32). Direkte med kolonisterne havde de en handel med korn, andre fødevarer og forskelligt inventar til husene i form af møbler og husgeråd. Til disse indkøb havde kolonisterne dels deres forplejnings- og rejsepenge, dels deres indtægter fra inventarhandelen. Dette var en profitabel handel for købmændene, idet de således sikrede sig, at Statens penge endte hos dem, og at de på grund af det ulige forhold mellem bancosedler og guldmønter kunne veksle guldmønter til bancosedler med gevinst (33). I det hele taget tjente købmændene godt på kolonierne, idet de store kolonibyggerier krævede mange materialer, bl. a. træ fra Norge.

Kartoffeltyskerne havde endelig et husdyrbrug, der også var svært at få i gang, idet det svagt udviklede agerbrug ikke kunne give tilstrækkeligt vinterfoder, og de magre dyr ikke kunne give særlig meget gødning til ageren. Det er i denne sammenhæng, man må se deres vinterhandel med kreaturerne og ligeledes deres slagtning af stude om vinteren. Men slagtningen skal også ses i forbindelse med deres spisevaner, idet de var vant til grøntsager og kød og ikke til kornspise. Kvægholdet var ikke af særlig stor betydning, da de fleste kolonister kun havde 1-2 køer, men derimod var deres stuedrift meget vigtig. Studene, af hvilke hver kolonist havde mellem 2 og 4, var den vigtigste trækraft, idet heste ikke egnede sig til den krævende opbrækning af heden. Det karakteristiske hededyr, fåret, havde kolonisterne også i flokke på mellem 10 og 30. Den kendte hedenæring, spinderiet og strømpebindingen, blev forsøgt i de første år, men kom først for alvor i gang langt senere.

Modsætningerne i kartoffeltyskerens situation træder således frem. For det første modsætningen mellem de sydtyske forudsætninger og dermed følgende ønsker om bebyggelses- og økonomiform på den ene side og de af hedeegnen betingede realistiske muligheder for kolonisternes tilværelse på heden på den anden side. For det andet modsætningen mellem kolonisterne og de danske hdebønder, der gav sig udtryk i en konkurrence mellem de to grupper om benyttelse af hede- og engarealer, men som også i nogle tilfælde kunne udnyttes i et samarbejde på basis af deres forskellige og undertiden komplementære forudsætninger. Disse forskellige naturmæssige og økonomiske modsætninger bestemte udformningen af kolonistens næringer, der tilsammen udgjorde hans økonomi. Denne sammensatte økonomi dannede grundlaget for kolonisternes sociale liv, der naturligvis måtte blive præget af modsætninger og dermed konflikter af forskellig art.



Opdyrkning, trækraft, husdyr og agerbrug hos en tysk kolonist i Frederikshede i 1765–92. Michael Meyer, f. 1724 i Kurpfalz. Kone, 2 sønner og 3 døtre. a. M. M. dør 1772. b. En søn overtager gården efter enken 1776. c. Gården udflyttes til Aarestrup 1777/78. d. Gården brænder 1779/80. e. Ung udflytter overtager gården, da M. M.s søn flytter. Dette er blot et enkelt eksempel på, hvorledes forholdene, især høstudbyttet, svingede stærkt år for år. Det er meningen senere via databehandling at undersøge samtlige kolonisters produktionsudvikling. (Årlige indberetninger, Rigsarkivet, se registratur Hedekolonierne).



Opdyrkning, trækraft, husdyr og agerbrug hos en dansk kolonist i Christianshede i 1765–92. Frands Christensen Mulvad, f. 1737 i Jellinge sogn. Kone. a. Gården deles i to halvgårde. b. Gården samles igen til en helgård. Bemærk forskellene mellem den tyske og den danske kolonist, idet man dog må tage forbehold overfor familiestørrelsen i de to eksempler. (Årlige indberetninger, Rigsarkivet, se registratur Hedekolonierne).

Sociale konflikter

Disse konflikter eller modsætninger kom til udtryk på mange måder, som kan læses ud af amtmand Trappauds malende beskrivelser:

»Ved Grønhøj [Frederikshede, N. W. L.] har de ligeledes signal til sammenrottelse, som er, at de sætter 3 fingerender sammen og fløjter der igennem, så kommer de løbende; der havde i disse dage nær bleven et blodbad imellem dem og bønderne ved høleverancen; de tyske løb sammen med deres hakker og bønderne tog til vognekæppene; det kom deraf, at høbundterne var noget små, som de påstod at bonden skulle betale og (på grund af denne) mangel ville de arrestere ham« (34).

Disse episoder er der mange eksempler på, men det karakteristiske for de fleste konflikter er, at deres umiddelbare grundlag som regel er strid eller uenighed om besiddelsen eller retten til de forskellige midler, der danner grundlaget for koloniernes eksistens. Her tænkes især på sædekorn, fourage (hø og halm), bygningsmaterialer og de forskellige pengetilskud i form af forplejningspenge og rejsepenge samt sidst, men ikke mindst, ageren, heden og mosen (skelsætningssager).

Et andet grundlag for konflikterne var danske bønders arbejdsbyrde i form af kørsler til kolonierne og levering af fourage, og dertil kom konflikterne mellem kolonister og deres forskellige handelspartnere.

Endelig kunne forskelle i religion og i sociale adfærdsnormer give anledning til spændinger imellem de forskellige religiøse grupper indenfor kolonierne, således som det anføres af koloniembedsmændene i deres indberetninger (35). I købstæderne kunne kolonisternes adfærd, bl. a. i forbindelse med deres spise- og drikkevaner, der med vin og kød adskilte sig fra den danske hedebondes øldrikkeri og kornføde, skabe nogle spændinger, som blev forstærket gennem de utallige misforståelser på grund af sprogforskellene (36).

Alle disse konflikter udtrykker den vanskelige situation, som kartoffeltyskeren stod i, og den gav rig lejlighed for koloniinspektøren til at »annotere« oprørske elementer, der efterhånden kom til at omfatte omkring en trediedel af de ca. 1100 personer. Denne »udrensning« foregik i juli 1763, da 68 familier blev udvist af Danmark.

Denne reduktion af kolonierne medførte, at mange af de tilbageblevne kolonister fik hver deres hus og fik et dobbelt antal agre uden selv at dyrke mere op. Endvidere fik de et dobbelt sæt redskaber, mens besætningen på grund af den ulovlige handel i de fleste tilfælde ikke blev fordoblet. Således kom de to store kolonier ned på 30 i stedet for 60 familier, og de andre kolonier blev reduceret på tilsvarende måde.

I 1764 havde kolonisterne disse vilkår:

»Nr. 4. Nicolaj Kling . . . 34 år fra Kur-Pfalz, af reformert religion, kone Marie Magdalene 32 år af reformert religion, 1 søn Gerhardt 5 år, 1 søn Johannes 2 år, 1 søn Nicolaus ½ år, manden er af skikkelig opførsel og stræber upåklagelig. Deres besætning nærværende: 4 stude, 2 køer, 1 kalv,

7 får; gårdsredskaber de selv har købt: 1 trævogn, 1 plov, 1 jernharve, hvad af de reduceredes redskaber er dem leveret: 1 gl. trævogn, 1 plov, 1 træharve, 1 åg med behør; hvor mange agre de har opbrudt og hvad udsæd af rug deri kan sås: 20 agre korte og lange ungefæhr kan deri sås rug 9 td. 4 skp.; hvad de har sået 1764: (1763) Rug 3 td., 1764 byg 6 skp., havre 2½ td., boghvede 1½ td., kartofler 1½ td.; hvad de har avlet 1764: Rug 7 td. (ca. 2 fold), byg 3 td. (ca. 4 fold), havre 6 td. (ca. 2 fold), boghvede 2½ td. (1¾ fold), kartofler 6½ td. (ca. 4 »fold«). Hvad de har fået af rejsepenge: Bekommet rejsepenge for sig og hustru 50 rdl.; hvad de har tilgode af rejsepenge: intet tilgode; hvad de behøver til sæd 1765: byg 1 td., havre 3 td., boghvede 2 td.« (37).

Denne Nicolaj Klings forhold er typisk for de kolonister, der blev tilbage efter den første »reduktion«. Han har 3 små børn og er efterhånden begyndt at få en landbrugsproduktion, hvor det dog stadig er kartofflen, der er hovedafgrøden. Men disse avlsresultater svinger meget dels fra kolonist til kolonist, dels fra år til år. Kolonierne er i de første år ramt af klimatiske svingninger i form af langvarig tørke og lige så lang frost og kulde, som igen førte til vanskeligheder med frøenes vækst og mulighederne for kreaturerens overlevelse vinteren igennem; mange kreaturer døde i vintrene 1762–64.

Russiske kolonier lokker

Alle disse problemer medvirkede til, at tilbud fra den russiske stat om at blive kolonist i Volgaområdet kom til at virke fristende i forhold til tilværelsen på Alheden. Til kolonister på disse »ødeliggende græsstepper« blev givet de samme tilbud om skattefrihed med mere, som den danske stat også lokkede sine kolonister med 6 år tidligere.

Da den danske stat i 1765 mente, at der var blevet ydet tilstrækkeligt med forplejningsmidler og derfor ophørte med at yde dagpenge, samtidig med at der blev udbredt rygter om, at den danske stat ville sælge kolonisterne til private godsejere, var det ikke mærkeligt, at omkring 150 familier bad om pas og forlod landet til fordel for de russiske kolonier. Det er vigtigt her at bemærke, at der er forskel på reduktionen i 1763 og udvandringen i 1765. I 1763 var det især de ældre familier, håndværkere og de forskellige fattige og landarbejdere, der udvandrede på grund af deres umulige økonomiske og sociale situation. I 1765 var det samme pres ikke til stede, idet det var de yngre »gode« bondefamilier, der drog væk af »fri« vilje, da de måtte erkende, at det ville vare længe, før de kunne få etableret et landbrug, der kunne ernære en familie uden hjælp udefra.

Kartoffeltyskerne bliver fæstekolonister 1765-1778

En ny tid for kolonierne begyndte i 1765, og dette kan udtrykkes på den måde, at kolonierne begynder at udvikle sig til små lokalsamfund på heden (38).

Kolonisternes vilkår i forholdet til Staten forandrede gennem ændringer i tilskudsordningerne og i deres produktionsmæssige status ved at de blev fæstetolonister. Disse ændringer hænger sammen med den almindelige danske økonomi (39), men også med forskellige tendenser i koloniernes indre udvikling.

I løbet af de første fem år havde kolonierne gennemløbet en etableringsfase, således at de fleste af dem nu havde et landbrug med velbehandlede agre, men samtidig var der også gået fire år siden den første afgrøde, og således var der behov for nyopdyrkning, da hedejorden i de fleste tilfælde er udpint efter 4–5 år, hvis den ikke bliver gødet kraftigt. Kunne de store kolonibyer stadig ernære sig selv? Dette afhang af de naturmæssige og teknologiske forudsætninger, som de enkelte kolonier eksisterede under. Der viste sig nemlig efterhånden at være stor forskel på, i hvilken koloni man boede. De to store kolonier, Frederikshede og Frederikshøj, var velplacerede i forhold til de engstrækninger, som lå i forbindelse med Karup å. Desuden fik beboerne gennem reduktionen i 1763 en forholdsvis stor teknologisk kapacitet, der muliggjorde den fornødne opdyrkning (40).

Udflytning

Derimod lå de fire øvrige Alhede-koloniområder i mere engfattige områder, idet den mulige engressource i Gråmosen krævede en del arbejde, før den kunne udnyttes til høavl (41). Desuden var terrænforholdene meget dårligere i disse koloniområder, hvor der ikke i så høj grad fandtes små vandførende dale som ved de to hovedkolonier (42). Allerede i 1760 havde kolonikommissæren Hans de Hoffman foreslået forskellige steder i området omkring de to kolonier til bebyggelse for nogle få gårde hvert sted, men på det tidspunkt var kolonisterne interesseret i at bo i samlede byer og kunne derfor ikke gå ind for Hoffmans plan. I 1764 blev det imidlertid aktuelt at flytte ud fra disse to kolonier samt fra Julianehede og Christianshede. Disse udflytningsplaner blev dog forsinket, selv om man allerede i sommeren 1765 begyndte at dyrke heden op på de udpegede steder for at få den til at forrådne med henblik på at så boghvede. Men på denne måde begyndte situationen at ligne den i 1760, idet de selv skulle være med til at flytte gårdene og bygge dem op, og således kom de i en lignende arbejdsmæssig situation som i de første år samtidig med forplejningspengenes totale eller delvise bortfald. Således er det naturligt, at det var fra disse kolonier, hovedparten af udvandrerne i 1765 kom. De udvandrede kort tid efter, at de var flyttet ud til deres nye kolonier eller gårdsamlinger. Det var umuligt i første omgang at få støtte til besætning og foder til de nye kolonister, og de blev næsten tvunget til at flytte; og således kom tilbudene fra de russiske stepper som en chance for at se, om de russiske kolonier var bedre.

Kolonisamfundene differentieres

På samme måde som de udflyttede by- og gårdanlæg ikke danner næsten geometriske »planbyer« som de første kolonibyer, begynder også produktionsforholdene at blive differentieret i form af dannelse af halve, hele og dobbelte gårde med udgangspunkt i den oprindelige kolonigård og reduktion af gårdene til huse. Rentekammerets chef Ditlev Reventlow udtrykker problemet på denne måde:

»Deres velbårenhed har forelagt mig spørgsmål 1. På hvad måde de nye anlagte steders besætning var at sætte i sikkerhed . . . 3. angående ledige steders besættelse igen.

Disse spørgsmål sætter forud, at De anser besætningernes vedligeholdelse som et hovedobjekt og aldeles holder det nødvendigt, at de nye beboere uden ophold tiltræder og fuldkommen nyder de dem tildelte heder. Hvad nu besætningerne angår, så fortjener samme i henseende til den derpå gjorte omkostning visselig ikke at forsømmes. . . . Betræffende den nødvendighed at se de nye beboere sat i en fuldkommen nydelse af deres jorder, så var det visselig at ønske, at det kunne gøres muligt, men som det ikke kan ske, så følger deraf ikke, at folkene derfor bliver nødt til at løbe derfra, og at den ganske gestalt må henfalde. Hvor mange folk nærer sig ikke på landet, som ved deres hus kun har en kålhav og kan fodre en ko? Kan de nye beboere ikke straks blive gårdmænd, så kan de dog nu for tiden ernære sig som inderster og husfolk og efterhånden bringe det dem tildelte land under ploven« (43).

Dette brev udtrykker tydeligt, at kolonierne må følge omgivelsernes historiske udvikling og differentiere brugene, selv om man fra de landøkonomisk interesserede koloniembedsmænd udtrykte ønske om at vedligeholde de lige store brugsenheder (44). Således udflyttes hovedparten af gårdene fra Frederiksdal og Frederikshede i smågrupper på 2–5 gårde, mens de gamle byer bestod af 4 gårde. I Christianshede undlod man at udflytte, men derimod reducerede man gårdantallet til 4 og dannede 5 husmandsbrug. I Frederikshøj blev 30 gårde drevet af 16 kolonister, idet de 14 andre kolonistfamilier drog bort i 1765, og således blev det muligt for de tilbageblevne kolonister at drive de ledige gårde med henblik på, at deres børn efterhånden skulle overtage dem. Endnu et tegn på, at kolonisamfundene begynder at virke som et levende samfund.

Danske bønder bliver kolonister

Indtil 1765 kunne modsætningerne mellem danske hedeboender og sydtyske parcelboender beskrives som forholdet mellem danske hedeboender, der havde deres jorder op til kolonierne, og hedekolonister, noget der specielt gav anledning til egentlige konflikter i forbindelse med skelsætningen mellem kolonierne

og hedeboendernes jorder (45). Men i 1765 og fremefter kom modsætningerne frem inden for kolonierne, idet danske gårdmænd og især husmænd begyndte at overtage de ledige gårde og huse. I Alhedområdet var det kun i de to hovedkolonier, der blev tyskere tilbage bortset fra nogle få i de øvrige kolonier. Således boede kartoffeltyskerne i de største kolonier, mens de danske kolonister boede i de øvrige »gamle« kolonier og i de nye udflytterkolonier og -gårde. På denne måde boede de to grupper i de kolonier, der svarede til deres forudsætninger. De danske kolonister var især husmænd fra østjyske landsbyer, hvor udskiftning og udparcellering efterhånden tvang dem til at finde andre steder, hvor der var mulighed for eksistens. Forskellen eller modsætningen mellem de tyskes og de danskes økonomi begyndte at vise sig tydeligt, idet de danske kolonister ikke i særligt stort omfang havde mulighed for at ernære sig ved tyskernes hovedafgrøde, kartofflen. Således befandt de danske kolonister sig i en meget svær situation, især de, der boede i de udflyttede kolonier. Kolonisterne i de to hovedkolonier og i de gamle kolonier rådede over et forholdsvis stort antal opdyrkede agre uden selv at have opdyrket dem alle, idet der gennem reduktionen af beboerantallet og gårdantallet ved husdannelse blev tilført de enkelte gårde i de gamle kolonier to eller tre gange deres oprindelige antal agre, således at gårdene i Frederikshøj i gennemsnit havde 30 agre pr. brug. Endelig skal det anføres, at husmændene slet ingen jord havde udover en lille toft. Således stod man allerede i 1766 over for et socialt stærkt differentieret koloniområde, og de nye vilkår, som blev etableret gennem fæstebrev, styrkede disse forskelle.

Kolonisterne som fæstebønder

Kolonisterne blev fæstere af deres gårde ved Rentekammerets resolution af 16. november 1765, hvori det blev bestemt, at kolonisterne skulle have 20 års skattefrihed ligesom de første kolonister, d. v. s. indtil 1784 for de tyskes og indtil 1785 for de danske kolonisters vedkommende. Desuden havde de lov til at låne og pantsætte på gården, overlade driften af gården til slægtninge eller fremmede, således at der i sidste fald skulle betales en fæsteafgift. De fik ret til at disponere frit over gårdens drift, men de var pligtige »at holde gårdens bygning og tilhørende forsvarlig vedlige; . . ., besætningen og gårdens inventarium udi tilbørlig stand, . . ., gårdens avling tilbørlig dyrket, gødet og dreven, samt ej sælger, lejer eller afhænder noget af gårdens tilliggende, . . ., kan . . ., være aldeles forsikret på, at hans således i fæste havende kolonigård, ej til nogen skal blive solgt eller afhændet, hverken nu eller i fremtiden« (46).

De havde desuden mulighed for at få forlænget skattefrihederne, men dette havde husmændene ikke, og de stod i en helt anden situation, idet de kun fik

frihederne i 10 år, d. v. s. indtil 1775 eller halvdelen af gårdmændenes frihedsperiode, og til disse gårdmænd skulle husmændene fra 1775 og fremefter betale 1 rdl. årligt for græsleje til 1 ko og 4 får. Desuden skulle de betale en husleje til Staten, der beløb sig til 2 rdl. årligt.

På disse vilkår var især de danske kolonisters situation ikke særlig lovende og specielt ikke husmændenes, da husmandsbruget ikke var nogen passende brugsform i hedeegne for andre end håndværkere og aftægtsfolk, medmindre det blev drevet som havebrug, som tyskerne gjorde det.

Som håndværker var det også svært at eksistere i koloniområdet på grund af de lange afstande til købstæderne, og dette markeds- eller handelsproblem havde også betydning for gårdkolonisterne og for de tyske kolonister, især når det gjaldt afsætningen af kartoffelavlten. Således foreslår overinspektør Hans Kiærsgaard i 1768 dannelsen af et kolonimarked, der skulle afholdes to gange om året for at give kolonisterne lejlighed til 1. at afsætte varer, korn og jordfrugter samt kreaturer og 2. at indkøbe hvad de i anden måde måtte behøve. Dette blev i første omgang ikke til noget på grund af protester fra købmændene i bl. a. Viborg, der følte deres handel truet. Indtil 1781 måtte kolonisterne fortsat tage til købstæderne og endog til både Ålborg og København især med deres kartofler (47).

Men i løbet af 1760erne og 1770erne blev situationen, bl. a. forstærket af den klimatiske udvikling, sværere og sværere for de danske kolonister, og man kan således hvert år registrere udskiftninger af kolonisterne i de mindre danske kolonier, mens udskiftningerne i f. eks. Frederikshede som regel var generationsskift.

Baggrunden for disse vandringer skal også ses i produktionsudviklingen, hvor der i de sidste år af 1760erne og de første år af 1770erne er tale om vækst for de tyske kolonisters vedkommende, mens de danskes produktion er dalende. Men tendenserne er meget vanskelige at udlede på grund af den meget svingende produktion fra år til år, som er karakteristisk for denne tids landbrug; således er det svært at tyde vækst eller stagnation i den enkelte kolonists produktion. De svingende høstresultater har til følge, at kolonisten i et dårligt år må tage et lån i enten sædekorn eller penge, og dermed skal han af de kommende års høst lægge fra til lånets tilbagebetaling. Han kommer således meget nemt ind i en ond cirkel, som kræver flere og flere lån. I denne situation er der en væsentlig forskel i tyskerens og danskerens stilling som kolonist, idet man i kartoffeltyskerens produktion har to hovedafgrøder, nemlig rug og kartofler, mens de danske kolonister kun har én hovedafgrøde: rugen. Således har kartoffeltyskeren en afgrøde (kartofflen), der er letafsættelig, og som ikke behøver nogen bearbejdning som en kornafgrøde kræver (maling). På denne måde har kartoffeltyskeren større muligheder for at klare en lånesituation og kan i visse tilfælde udnytte den lånte kapital til forbedring af sin produktion (48).

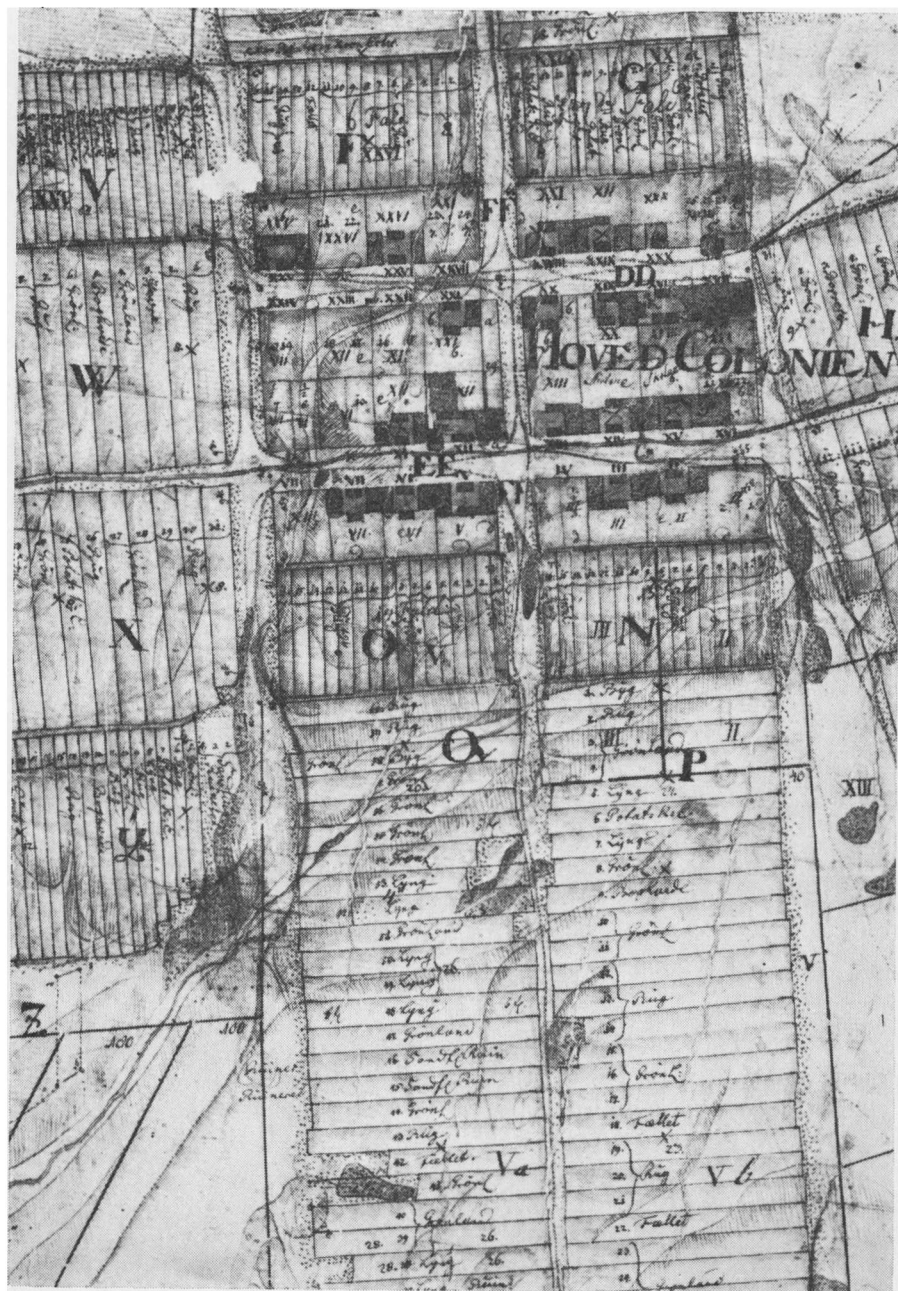
Forholdet mellem kolonisterne og de danske hedeboere udvikler sig i denne periode på to måder, dels i forbindelse med skelsætningsproblemerne, dels i forbindelse med græsudlejning. Den ovennævnte ejendoms- og brugsudvikling medfører nye skelsætningsproblemer, idet kolonierne begynder at nærme sig de gamle hedegårdes område, og specielt opstår der problemer omkring inddelingen af tørveskærsområder, idet der her findes områder, der både er agerområder og tørveskærsområder på grund af den tidligere omtalte svedjeagtige produktionsform inden for hedelandbruget. På denne måde kan der opstå konflikter om, hvad der er tørvehede og hvad der er beregnet til at blive dyrket op. I den forbindelse kunne hedebrande »forkerte« steder være grundlag for konflikt. Kolonisternes produktion gav dog også anledning til et samarbejde mellem kolonisterne og hedeboerne, idet sidstnævnte med deres engarealer havde muligheder for at tilbyde græsleje for kolonisternes stude, som dermed gav hedeboerne gødning.

Generationsskiftet

»flere tyskere som er flittigere end de danske [kolonister] har været og bedt om at få lov til at udflytte, da de ved at de boede for mange [sammen], da de flyttede til [kolonierne i 1760] . . . de har for langt til deres agre . . .« (49).

De tyske kolonister var således gået til Hans de Hoffman i 1775 for at få lov til at flytte ud fra landsbyerne, og som den umiddelbare grund angav de afstanden til de yderste marker. Denne faktor begyndte kartoffeltyskerne at erkende 15 år efter deres ankomst til hederne. Men de modsætninger, som lå i kartoffeltyskernes forudsætninger, forklarer delvis baggrunden for denne »sene« erkendelse. Da de tyske kolonister ankom til de jyske heder, var de familier med små børn, der var vant til relativt små parcelbrug med grøntsags- og havebrug og havde derfor ikke behov for store jordarealer. Tværtimod var det vigtigt, at de små parcelbrug lå i nærheden af hinanden på grund af de enkelte brugs ringe teknologiske kapacitet.

Men i løbet af 1760- og 70'erne fandt der en udvikling sted i henseende til natur, økonomi og samfund i et samspil. På grund af den relativt ufrugtbare jord, som hedeegnen fortrinsvis bestod af, var kolonisterne nødt til at udvide deres brug gennem årlige nyopbrækninger, og således blev der skabt en udvikling imod ovennævnte tilstand med lang afstand til de yderste marker. Samtidig med dette skabte den eksisterende gødningssituation nogle begrænsninger, dels ved at det var begrænset, hvor stort et område den ringe mængde dyregødning kunne række til, dels satte asketørvgødningsmetoden grænser for det enkelte brugs udvidelsesmuligheder. Man kan sige, at den jyske natur betingede denne udvikling af kolonisternes »sydtyske« parcelbrug.



Frederikshøj koloni, der var en af de to store kolonier på Alheden sammen med Frederikshede. 1788. (Matrikelsdirektoratets arkiv).

Ligesom de tidlige udflytninger i 1765 var udtryk for, at kolonierne gennemløb en historisk udvikling, kan man også følge de to hovedkoloniers familiemæssige udvikling og iagttage, at de midaldrende familier med forældre omkring 40–45 år i 1760 efterhånden var blevet gamle familier med forældre på 55–60 år og børn på omkring 20 år. Det er på denne naturmæssige, økonomiske og sociale baggrund, man skal forstå andragendet fra de tyske kolonister i 1775.

Selve udflytningen af de 10 gårde fra hver af kolonierne var kun et enkelt led i en udvikling. Ved udvandringen i 1765 fra Frederikshøj blev der 14 gårde ledige, og disse gårde blev ikke besat med danske kolonister, men blev indtil videre drevet af de tilbageblevne tyske kolonister med henblik på, at de på et senere tidspunkt skulle overtages af børnene, således at flere af børnene fra en kolonistfamilie kunne arve en kolonistgård. Omkring 1770 og fremefter begyndte kolonisternes børn at drive gårde sammen med deres forældre, og i nogle tilfælde som i Frederikshede, hvor der ikke stod ledige gårde til børnene, overtog nogle af kolonisternes børn nogle af de gamle barnløse kolonisters gårde og begyndte at dyrke dem i samdrift med deres faders gård, evt. sammen med søskende.

Men i øvrigt begyndte man at dyrke hede op langt fra kolonierne, og til dette arbejde havde kolonistbørnene forældrenes teknologiske kapacitet til rådighed. De stod dermed ikke på bar bund, da de anlagde deres nye brug. Det er karakteristisk, at der i kolonierne i 1770'erne var et overtal af voksne mænd i forhold til voksne kvinder, idet det er udtryk for, at de nyetablerede kolonister endnu ikke har giftet sig og etableret familie. Kolonistdøtrene begynder at gifte sig enten med andre kolonister eller at udvandre til andre steder i Danmark. Ved ægteskabets indgåelse får ægteparret, under forudsætning af at de bliver i kolonierne, udbetalt de lovede rejsepenge, mens de kolonistbørn, der var under 12 år ved ankomsten til kolonierne, var nødt til at optage lån for at etablere sig.

I den vanskelige etableringsfase for udflytterne opretholdt disse kontakten med den gamle koloni, hvorved de delvis undgik at få for megen korn- og pengegæld:

»De 10 mænd, som i år er udflyttet til udmarkerne, beholder deres avlinger på gammel Frederikshøj mark endnu i 2 år, indtil de kan få avlingen ved deres nye steder i nogenledes stand, for der at ernære dem«.

Efterhånden blev der dannet familier på de nye steder, hvortil også de lidt ældre kolonister flyttede ud, og hvor der således endnu engang i koloniernes historie blev anlagt nye byer, der dog i forhold til de tidlige udflytterbyer blev mere planmæssige. Dette hænger sandsynligvis sammen med forskellen på danske og tyske kolonister. De nye byer blev på 2 til 5 gårde.



Frederik Harritz' gård, Firhuse, i Frederiks sogn. (Dansk Folkemuseum fot. 1920).

På vej mod udskiftede hede- og plantagekolonier

»Når beboernes forfatning i det hele kan siges at være temmelig god, tror vi dog ikke at dette kan tilskrives deres jorders dyrkning alene, da disse i det hele sikkert kun giver et ringe udbytte, og altså kun lidet overskud til salg, men deres flittighed og vindskibelighed – deres særdeles tarvelige levemåde, som især viser sig hos de tyske kolonister, bidrager ikke lidt dertil. Nogle er håndværkere, andre har teglovne, og nogle handler med kreaturer, og især er strømpebindingen, som her er almindelig, det som indbringer beboerne rede penge til de nødvendigheder som udkræver disse. De tyske kolonister driver meget kartoffelavl, der bringer dem megen fordel idet de deraf har deres meste næring, og derved sparer megen sæd, ja man kan finde dem at spise kartoffelen 3 gange om dagen, kun på forskellig måde tillavet. De danske kolonister bruger denne avl kun lidt eller slet ikke, formodentlig fordi den koster overmåde meget arbejde at tabe derved . . . Man finder kolonisterne, dog især de tyske i bevægelse ved arbejde fra om morgenen før klokken 3, indtil om aftenen efter klokken 10 uden at anvende nogen til søvn eller hvile« (50).

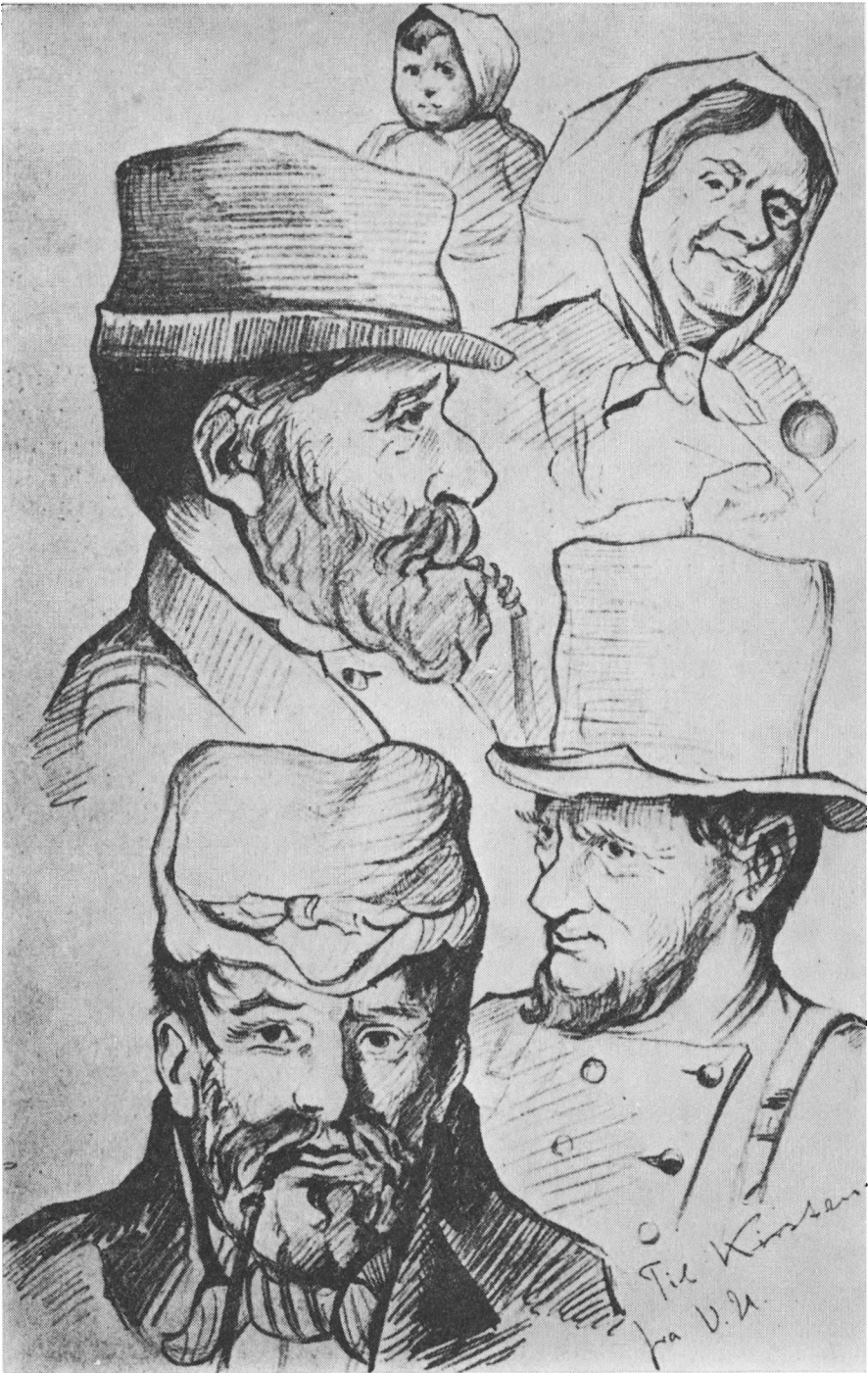
Således kunne landinspektørerne Selmer og Chynde udtale i 1799, da de besøgte de jyske hedekolonier for at vurdere og taksere kolonierne med henblik på at ansætte kolonisterne til den skat, som de skulle til at betale, efter at deres skattefrihedsår udløb i 1795. På dette tidspunkt havde kolonierne eksisteret siden 1760, d. v. s. i 35 år, og de fleste kolonister boede i enkeltgårde eller småsamlinger af gårde på 2–5 stk., mens de to hovedkolonier stadig bestod af så mange som 20 gårde (Frederikshede) og 13 gårde (Frederikshøj).

Indtil slutningen af 1780'erne var der årligt blevet »brækket« og dyrket meget hede op, men omkring 1788 ophørte det meste af opdyrkningen, da naturen begyndte at sætte grænser for videre ekspansion. Bl. a. på grund af asketørvegravningen begyndte store hedestrækninger at ligge uden et vindbeskyttende plantedække og blev således et nemt offer for vinden, og sandflugtsbakker begyndte at holde deres indtog i koloniernes marker og heder. Samtidig med sandflugten begyndte kolonisternes udflytning at få naturmæssige følger, da den spredte brøndgravning på de forskellige udflyttergårde medførte, at den samlede grundvandstand begyndte at falde. Dette fik uheldige konsekvenser for de få eng- og moseområder, der begyndte at tørre ud og gro til med lyng. Således var der foreløbigt lagt en dæmper på landbrugets udvikling.

Men selvom kolonisterne ikke udvidede deres landbrugsareal, forsøgte de på forskellig måde at udvikle produktionen på de allerede dyrkede agre og at intensivere deres drift. De to centrale problemer var: hvordan fik man mere gødning? Og hvordan fik man mere vinterfoder eller høg? Gødningen forsøgte man at »formere« ved at hente kalk fra kalkminerne i Daugbjerg og Mønsted, men forsøget blev kun gjort ved Julianehederne, hvor man tydeligt kunne iagttagende en stigning i foldudbyttet. Transporten fra minerne til kolonierne var for vanskelig med kolonisternes stude, og mergling af jorden hører en senere tid til. »Kunstige enge« var et af det 18. århundredes landøkonomers yndlings-temaer. Det var karakteristisk, at Hans de Hoffman spurgte de første kolonister i 1759, om de kunne så kløver og esparcette, som var nogle af de nye græsarter, hvormed man forsøgte at lave græsmarker til høavl. I 1787 og 88 foranstaltede man forskellige forsøg med bl. a. rajgræs, kløver og forskellige roesorter. Men det blev ved forsøgene, idet behandlingen af jorden m. m. krævede en teknologi, som man ikke havde før flere årtier senere (51).

Koloniernes landbrug var indtil midten af 1790'erne drevet inden for markfællesskabets rammer, som blev reguleret af koloniens »Dorfbuch«. Men udflytningen og den nødvendige intensivering af landbruget gav grundlaget for at udskifte koloniernes marker på samme måde, som det blev gennemført over

Efterkommere af de jyske hedekolonister. (L. Mylius Erichsen: Den jyske Hede før og nu, Kbh. 1903, p. 389. Tegning af Valdemar Neüendam).



resten af landet. Udskiftningen af marker og af hede- og mosestrækningerne er imidlertid to forskellige ting. Mens det er relativt nemt at udskifte markerne, selv om den første stjerneudskiftning viste sig at være uheldig for de store kolonier, så er udskiftningen af heder og moser mere kompliceret, idet der her skal skelnes mellem brug af heden til græsning og til tørveskær. De fleste af hederne blev inddelt til tørveskær, mens græsningen forblev i fællesskab.

Hele denne udvikling bidrog til at mindske modsætningen eller forskellen mellem de tyske kolonister, de danske kolonister og de danske hedeboender. Flere af kolonisterne var efterhånden bosat på steder, hvor der var adgang til den uomgængelige eng. De øvrige kolonister, der boede i den sydlige del af Alhedområdet, var stadig nødt til enten at købe foder eller græsning på de danske gårde øst for kolonierne.

1780erne og 90erne viste, at der med den eksisterende teknologi (herunder gødningsformer) ikke var muligheder for at drive landbrug på de mest magre hedejorder, hvortil de sydlige Alhedekolonier i større eller mindre omfang hørte. Alternativet måtte være *skovbrug*, som man også forsøgte sig med allerede i 1760erne, men uden større resultat. Men i slutningen af århundredet udgjorde sandflugtsområderne og de mest magre agre udmærkede arealer for granplantager. I 1788 blev der udnævnt en skovrider, og planteskoler blev oprettet. Frederiksdal blev helt udlagt til plantagebrug, mens der fra de andre kolonier kun blev taget en del af deres jorder til plantage.

De unge kartoffeltyskere, der i 1778–79 flyttede ud fra de to hovedkolonier, var nu ved at være midaldrende, og deres forældre fik aftægtsbolig. Kartoffeltyskerens situation omkring 1800 var, at han ud over sin kartoffelavl eksisterede på samme grundlag som hans danske naboer, da han fra 1802 skulle betale skat og forsøge at skabe en afsættelig produktion. Således blev 2. generation af kartoffeltyskerne til danske hede- og plantageboender (52).

Afslutning

I denne artikel er det blevet forsøgt at skildre kartoffeltyskerens tilværelse på de jyske heder i det 18. århundrede med udgangspunkt i de modsætningsfyldte livsbetingelser.

Disse europæiske og lokale, midtjyske modsætninger skabte den specielle form for tilværelse, som især prægede de første år på heden, hvor modsætningerne trivedes og gav anledning til sociale spændinger. Under påvirkning af de lokale naturmæssige, økonomiske og sociale betingelser udviklede kolonierne sig til små samfund med deres egen historiske udformning. Denne udvikling skabte efterhånden nogle nye bebyggelsesmæssige, økonomiske og samfundsmæssige strukturer i forhold til de oprindelige »planlagte« byer. I løbet af denne historiske proces skabtes der nye modsætninger mellem kolonierne og det om-

givende samfund, og de oprindelige modsætninger mellem kartoffeltyskeren og den midtjyske hedebonde blev efterhånden ophævet; kun kartoffelavlens markerede i mange år forskellen mellem de to grupper. I den sidste del af den behandlede periode viste begrænsningerne sig for landbrug i hedeegne og pegede således fremad mod det 19. århundredes opdyrkning og beplantning.

Industrialisering, proletarisering af landbefolkningen, kapitalisering af jorden, teknologisk udvikling og urbanisering viser sig som tendenser i større eller mindre grad i det 18. århundredes Europa og peger henimod overgangen fra det feudale til det kapitalistiske europæiske samfund. Denne udvikling forløber forskelligt i forskellige lokale områder eller miljøer afhængig af natur, økonomi, samfund og kultur. Både det sydlige Tyskland og Jylland var underkastet denne historiske overgangsproces, men på grund af de forskellige betingelser i de to områder viste tendenserne sig tidligere og kraftigere i Sydtykland end i Jylland, hvor de først begyndte at gøre sig gældende i slutningen af det 18. århundrede.

Den danske stats kolonier er blot et enkelt eksempel på den kapitalisering og bebyggelse af ødemarkerne gennem opdyrkning og kolonisering, der prægede store dele af Europa i det 18. århundrede. Kolonisterne kom fra det centrale Europa og vandrede fra det ene lands kolonier til andre landes kolonier og blev i de fleste tilfælde ofre for modsætningerne mellem de forskellige miljøer og mellem staternes teori og kolonisternes praksis.

Studiet af disse kolonisters tilværelse er en vigtig opgave for at forstå det danske landbrugssamfunds udvikling i det 18. og 19. århundrede i den europæiske sammenhæng. Samtidig ligger der her en passende lejlighed til større samarbejde mellem etnologer, folklorister, geografer og historikere (53).

1 Se L. Mylius Erichsen: Den jyske Hede, Kbh. 1903, Jeppe Aakjær: Jyske Samlinger 3. rk. 4, 1904-05, p. 352-435 og 4. rk. 3, 1917-19 p. 87-136, og Valdemar Andersen: Den jyske hedekolonisation, Aarhus 1970. 2 Se N. W. Lund: »Introductory paper to the informal meeting on land clearance and new settlements on the wastelands of Europe in the 18th century«, VI. Internationale kongres for økonomisk historie, København 19.-23. august 1974. 3 Ole Højrup: Hedens udnyttelse, Nordnytt, bd. 2, 1971 p. 115-130. 4 A. J. Bourde: Agronomie et Agronomes en France au XVIII^e Siecle, bd. I-III, Paris 1967, og N. W. Lund: De jyske hedekolonier, En analyse af landøkonomisk teori og praksis, Aarhus 1974 (utrykt speciale). 5 F. eks. Martin, E. Les exilés acadiens en France au XVIII^e s. et leur établissement en Poitou, Paris 1936; Maas, Walther: Zur Siedlungskunde Westpreussens 1466-1772, Marburg/Lahn 1958, og Bonwetsch, Gerhard: Geschichte der deutschen Kolonien an der Wolga, Stuttgart 1919. 6 Kilder til de jyske hedekolonier er registreret i Arkivregistraturer 4, Godsarkiver 2, Hedekolonierne, udg. af Landsarkivet for Nørrejylland ved Poul Rasmussen med sagregister og oversigter (oversigt over Rigsarkivets koloniarkivalier) udarb. af N. W. Lund, Viborg 1974. De administrative og politiske problemer med kolonierne er behandlet hos Vald. Andersen, 1970, og Eilif Bøgebjerg: Den danske regering og de tyske kolonisters indkaldelse 1759

–65 (Jyske Samlinger, 5. rk. I, 1932–34 p. 307–63). 7 Rigsarkivet, Rentekammeret, Jyske Stifters renteskriverkontor 1760–71, 2247.30, 2247.35. Heri findes flere rejse- og kommissionsbetænkninger fra kaptajn Ludvig Kahlen, Selskabet til Hedesagens fremme, og læge, mineralog J. G. Erichsen fra årene 1753–60. Endvidere den tyske kameralist J. H. v. Justis betænkning fra rejse på den jyske hede i 1757(58) i Neue Wahrheiten zum Vortheile der Naturkunde, XII, 1760. 8 Rigsarkivet, Rtk. 2247.30 Kommissionsbetænkning (ved H. de Hoffman) 1757 og Thorpe, H.: A special case of heath reclamation in the Alheden district of Jutland, 1700–1955 (Institute of British Geographers, Transactions and papers, 1957). 9 Rigsarkivet, Rtk. 2247.35 J. G. Erichsens relation om Alheden 1760. 10 Rigsarkivet, Rtk. 2247.30 Kommissionsbetænkning (ved H. de Hoffman) 1757. 11 Ole Højrup: Hedens udnyttelse, op. cit. p. 122 ff. 12 Hugo Matthiesen: Den sorte Jyde, 1939 p. 133 ff. 13 W. Abel: Die Geschichte der deutschen Landwirtschaft vom frühen Mittelalter bis zum 19. Jahrhundert, 2. ed. Stuttgart 1967 p. 207 ff. 14 N. C. Clausen: Priiissskrift om Bøndergaardens tienligste Størrelse, Kbh. 1771. 15 Strøgdods def.: Bøndergods så langt væk fra sædegård o.l., at det slet ikke eller kun i ringe omfang ydede hoveri; Håndbog for danske lokalhistorikere, 1965 p. 463. 16 H. W. Kaalund: Oeconomiske anmerkninger over den jyske hedes højst fordelagtige indretning 1767, Ny Kgl. saml. nr. 424 Fol (Kgl. Bibliotek, Kbh.). 17 Vedr. hedekolonierne administration, se Vald. Andersen, 1970, og arkivregistratur over hedekolonierne, op. cit. p. 7–9. 18 J. F. Moritz's indberetninger findes i Rigsarkivet, TKUA, Frankfurt a. M. 1756–71, gesandtskabsrelationer nr. 6–12. 19 Forløbet og organiseringen af kolonisternes rejse er mulig at følge gennem indberetninger i Landsarkivet for Sønderjylland, Tønder Amtsstue; Diverse 1611–1857, no. 777, Kolonistsachen, og i Landsarkivet for Nørrejylland, godsarkiver, GHeK 1.19. 20 Landsarkivet for Nørrejylland, GHeK 1.2 breve af 4/7, 5/7 1760. 21 Afdøde dr. phil. Frits Hastrup arbejdede med koloniernes bebyggelsesformer og boliger, og hans efterladte manuskript er ved at blive redigeret og udgivet af Landbohistorisk Selskab. 22 Se skitser og tegninger i Landsarkivet for Nørrejylland, GHeK 1.20. 23 Se breve anført i sagregister i arkivregistratur over Kolonierne, op. cit. p. 50, og Frits Hastrup: »Tyskerkolonierne i Nørrejylland. Byer og Boliger« (manuskript) p. 78–81. 24 Landsarkivet for Nørrejylland, GHeK 1.19. 25 Flere forstandere eller oldermænd er karakteristisk for store byer og købstæder, men ikke for de midtjyske hedeegne (Dagligliv i Danmark i det 17. og 18. årh., Kbh. 1971 p. 304 f.). 26 Instruks for Lucas Klock som inspektør af 1. september 1761, Landsarkivet for Nørrejylland, GHeK 1.19. 27 Brev af 3. november 1761 Hans de Hoffman og Andreas Diechmann til Niels Cortsen Bidsted, Landsarkivet for Nørrejylland, GHeK 1.6. 28 Landsarkivet for Nørrejylland, GHeK 1.19. 29 N. W. Lund: »The economy of the wasteland colonist«, foredrag ved VI. Internationale kongres for økonomisk historie, København, august 1974. 30 A. V. Chayanov: The theory of Peasant economy, udg. af Daniel Thorner m. fl. 1966 (1926) Homewood, Ill., p. 112 ff. 31 Indberetning over koloniernes tilstand 1762, Landsarkivet for Nørrejylland, GHeK 1.18. 32 Se breve vedr. handel med varer til kolonierne, arkivregistratur op. cit. p. 75. 33 Landsarkivet for Nørrejylland, GHeK 1.14 brev af (?) marts 1769, L. Klock til H. de Hoffman og Andreas Diechmann, og Vald. Andersen, 1970, p. 124 ff. 34 Landsarkivet for Nørrejylland, GHeK 1.6 brev af 12. oktober 1769, D. Trappaud til H. de Hoffman og Andreas Diechmann. 35 Se Indberetninger om koloniernes tilstand i 1760, 61, Landsarkivet for Nørrejylland, GHeK 1.18. 36 (Rådmand, landstingskriver) Jakob Filstrup, betænkning over kolonivæsenet af december 1762, Landsarkivet for Nørrejylland, GHeK 1.9. 37 Indberetning af 7. januar 1765, Landsarkivet for Nørrejylland, GHeK 1.19. 38 dvs. kolonierne fik kirke, skole, handlende, håndværkere i løbet af de følgende år, og samtidig mistede byanlæggene deres planmæssige former 39 Jævnfør indførelsen af arvefæste i det 18. årh. (Skrubbeltrang, Fr.: Developments in Tenancy in Eighteenth-century Denmark ... Scand. Econ. Hist. Rev. vol. IX, nr. 2, 1961, p. 152–164), og Statens sparepolitik i 1765 ff. (S. Aa. Hansen: Økonomisk vækst i Danmark, I, Kbh. 1972 p. 49 ff.). 40 Se Landsarkivet for Nørrejylland, GHeK 1.19 Indberetning af 7. januar 1765 og

Thorpe, H., 1957, op. cit. 41 Rigsarkivet, Rtk. 2247.35, J. G. Erichsens relation om Alheden 1760. 42 Thorpe, H., 1957, op. cit. p. 102 f. 43 Rigsarkivet, Rtk. 2247.33, brevkoncept af 24. september 1765, Ditlev Reventlow til H. de Hoffman og Andreas Diechmann. 44 Landsarkivet for Nørrejylland, GHeK 1.13 brev af 28. marts 1767, H. de Hoffman til Johan From. 45 Se breve vedr. forholdet mellem kolonisterne og den omkringboende befolkning, arkivregistratur op. cit. p. 80 f. 46 Fæstebreve for tyske og danske kolonister findes i Landsarkivet for Nørrejylland, GHeK 4.6-7. 47 Landsarkivet for Nørrejylland, Viborg stiftsamt og Hald amts arkiv, B4D. 20. Kongeligt brev om marked i Christianshede af 11. juli 1781. 48 Se koloniregnskaberne 1766-85 (Rigsarkivet, Reviderede regnskaber, Rtk.s reviderede regnskaber, godsregnskaber, Alhedens kolonier). 49 Rigsarkivet, Rtk. 2425.291 Følgebrev til indberetning af året 1775, H. de Hoffman. 50 Indberetning af landinspektørerne J. Selmer og O. Chynde fra 23. marts 1799 i forbindelse med taksationsforretning og beregning vedr. ansættelse til hartkorn af kolonisternes ejendomme på Al- og Randbølheden, Rigsarkivet, Rtk. 2425.291. 51 Se indberetninger og betænkning vedr. planteavlsoforsøg, Rigsarkivet, Rtk. 2425.291 52 Den senere udvikling, se Fr. Skrubbeltrang: Det indvundne Danmark, Gyldendal 1966 (festskrift for Hedeselskabet), og Jacobsen, J.: Den jyske hedes bebyggelse og tilplantning, Årbog for Lysgaard, Hids m. fl. Herreder, 1921, p. 49-72. 53 Et fælles-europæisk forskningsprojekt blev igangsat i 1974 under navnet »International working group on the history of landclearance and colonization« med deltagelse af historikere og geografer.

Zusammenfassung

Die Kartoffeldeutschen

Lebensbedingungen in den jütländischen Heidekolonien im 18. Jahrhundert

Als der Kartoffeldeutsche in den Jahren 1759-61 an den jütländischen Heiden ankam, von dem dänischen Staat als Ansiedler erworben, befand er sich in einer Lage voller Gegensätze. Der Ansiedler, der in 80 Prozent der Fälle eine Familie mitbrachte, kam von den südwestlichen Teilen Deutschlands: die Pfalz und das Hessen, die von fruchtbaren Berg- und Flusslandschaften gekennzeichnet sind; grössere Dörfer mit Kleinbaubetrieben, wo ein intensiver Gartenlandbau bewirtschaftet wurde, und wo es eine relativ stark differenzierte gesellschaftliche Struktur gab mit starken, sozialen, wirtschaftlichen und kulturellen Spannungen. Dagegen waren die mitteljütländischen Heidegegenden, wo die Kolonien angebracht wurden, von flachen und mageren Heideebenen, zerstreut gelegen grossen Höfen mit einem extensiven brandwirtschaftlichen Heideanbau, und wegen der Eigentumsverhältnisse von einer relativ homogenen Pacht- und Freibauernklasse dominiert.

Die Kolonien wurden als grosse planmässige Dörfer angelegt, da die deutschen Ansiedler an grosse Dörfer gewöhnt waren, und den Ansiedlern wurden Wohnung, Land, Geräte, Steuerfreiheit und Verpflegungsgeld zur Deckung der Lebenskosten in der schwierigen Gründungsphase zugeteilt. Die praktische Durchführung dieser Pläne bildeten zusammen mit den Gegensätzen zwischen den Voraussetzungen der Kartoffeldeutschen und der mitteljütländischen Natur eine gewisse Form von Leben, die die ersten Jahre der Kolonien gekennzeichnet hat. Nachdem die Ansiedler an den Heiden angekommen waren, wohnten sie erst in interimistischen Hütten, während Bau und Anbau ausgeführt wurden; aber bevor die Landwirtschaft damit began Ertrag zu geben, ernährten sich die Kartoffeldeutschen durch Gartenbau, einschliesslich Kartoffelbau und durch illegalen Handel mit dem Kolonieinventar u. w. m.

Ausser Unkenntnis der Heidelandwirtschaft waren mehrere der Ansiedler nicht Bauern sondern Kleinbürger (Handwerker, Kaufleute u. w. m.) und Lumpenproletari. Die Kolonien, die eine strenge soziale Organisation hatten, erlebten somit viele sozialen Spannungen, und im Jahre 1763 wurde ein Drittel der ursprünglichen 1100 Ansiedler oder 300 Familien ausgewiesen, besonders die nicht landwirtschaftliche Gruppe, und wegen der schwierigen Produktionsbedingungen wanderte im Jahre 1765 noch eine Gruppe aus eigenem Antrieb nach den russischen Kolonien aus, so dass nur 60 deutsche Familien zurück waren. Statt der ausgewiesenen und ausgewanderten Deutschen wurden ostjütändische und finische Kleinbauern und Besitzer von Kleinbetrieben als Ansiedler geworben.

Nach und nach als sowohl die deutschen als auch die dänischen Ansiedler Pachtbauern wurden, und ihre Landwirtschaften damit begannen etabliert zu werden, wurde eine eigentliche historische Entwicklung der Koloniegesellschaften eingeleitet, und zwar durch eine innere Differenzierung der Betriebe in bäuerlichen Kleinbetrieben, halben und ganzen Höfen und durch Aussiedlung eines Teils der Höfe von den grossen Kolonien nach kleineren Siedlungen den Bedingungen der Heidegegend angepasst.

Dies hängt mit den relativ geringen technologischen Bedingungen und die mageren Naturressourcen der Ansiedlerlandwirtschaft zusammen, welches bedeutete, dass der Ertrag von Jahr zu Jahr kräftig schwankte. Diese Entwicklung verursachte teils Konflikte innerhalb der Kolonien, teils Gegensätze zwischen den jütländischen Heidebauern und den Ansiedlern mit Bezug auf die Grenzmarkierung der Heidenareale.

Nach Aufhör von Austeilung des Verpflegungsgeldes im Jahre 1765 kam der Ansiedler bald in einen verhängnisvollen Kreis hinein in Verbindung mit Anleiheaufnahmen von Saatgut und Geld und den damit gemachten Schulden. Wegen des Kartoffelbaus war der Kartoffeldeutsche besser dazu imstande durch Handel mit der Kartoffelernte den verhängnisvollen Kreis zu überwinden als der dänische Ansiedler mit seinem Getreidebau, der erst durch die Mühle sollte. Die Lage der dänischen Ansiedler war somit sehr schwierig, und es fand eine häufige Auswechslung der Bewohner in den dänischen Ansiedlerbetrieben und besonders unter den Ansiedlerkleinbauern statt.

Was die deutschen Ansiedler betrifft hing die Aussiedlung der Höfer von den grossen Städten in den Jahren 1778-79 nicht nur mit der Produktionsentwicklung sondern auch mit der Familieentwicklung zusammen. Der Kartoffeldeutsche, der im Jahre 1760 an Jütland ankam, war nun allmählich etwa 50-60 Jahre alt, und hatte erwachsene Kinder bekommen, die entweder den Hof ihres Vaters oder einen der freien Höfe, die ausgesiedelt wurden, übernahmen.

Diese zweite Generation der Kartoffeldeutschen erlebte ernstlich die Begrenzungen, die in der traditionellen Heidelandwirtschaft lagen, da man wegen der geringen Düngefähigkeit, fehlender Dränierung und Gerätetechnologie mit sinkendem Grundwasserstand, Sandtreiben und Ausmergelung des Bodens kämpfen musste. In dieser Weise wurde die Forstwirtschaft im Jahre 1788 auf den jütländischen Heiden eingeführt, und die am magersten Kolonieboden wurden in Plantagen umgebildet. Somit hatte sich die Produktionsgrundlage des Kartoffeldeutschen sich nach und nach von Gartenbau und Handel in Kartoffelbau und Forstwirtschaft geändert.

Die jütländischen Heidekolonien und das Leben der Kartoffeldeutschen war kein spezielles dänisches Phänomen sondern ein generelles europäisches Phänomen im 18. Jahrhundert. Die Entwicklung in den europäischen Gesellschaften von Feudalismus ins Kapitalismus führte mit sich Änderungen in der landwirtschaftlichen Produktion durch Anbau und Intensivierung von der Ausnutzung des Bodens gleichzeitig mit einer bisweilen proletarisierenden sozialen Entwicklung in den zentraleuropäischen Gebieten in Verbindung mit einer extremen Zersplitterung von Boden und Eigentümern. Dies war der Hintergrund für die Gründung der europäischen absoluten Staaten von Heidekolonien auf ihren Wüsten mit Ansiedlern von den zentraleuropäischen Ländern und mit einer Produktion für die wachsende Industriebevölkerung. Die Ansiedler wurden Opfer dieser Entwicklung der Gesellschaft durch die Gegensätze zwischen den verschiedenen geographischen Milieus, zwischen der Theorie der Staaten und der Praxis der Ansiedler.