

De dødes sogn

Af Knud Jensen

For de fleste mennesker i det gamle danske bondeland havde sognet – det nære samfund – langt større betydning end de øvrige administrative inddelinger, herredet, syslet, lenet, amtet.

I sognet fandt almuemanden det, han havde behov for: hans gård eller hytte, hans kone, børn og forældre, hans jord, der gav ham timelig føde, og kirken, hvor han kunne hente åndelig næring.

I sognet var der flere landsbyer, hver for sig små samfund med fællesskab i drift af agerjorden, med fælles ler- og sandgrav, med egen smedie og ofte med egen mølle. Altså et lillesamfund med mulighed for at eksistere uafhængigt af de andre landsbyer i sognet. Men ét var alle, både i landsbyen og i hele sognet, fælles om. Det var kirken, Guds Hus i sognet!

Til kirken hørte kirkegården. Også den var alle sogneboer fælles om. Der skulle de alle ende deres dage. Inden for stengærdet under grønsværen dvælede generation efter generation af de gamle sognefolk, indtil Dommens Dag!

For den enkelte var det naturligvis først og fremmest det individuelle, der gjaldt: én selv, ens familie, ens ejendom. Selvforsyningen var grundlaget for familiens beståen. Men det var gennem landsbyfællesskabet – den kollektive drift af agerjorden – at man skaffede sig produkterne til selvforsyningen. Derfor, og naturligvis også fordi man havde behov for hinanden, hvis man kom i nød, var den enkelte uhyre afhængig af landsbyfællesskabet og følte dette fællesskab hele livet igennem, fra vugge til grav.

Men når livet ophørte, og døden kom, hvad skete der så med fællesskabet i landsbyen? Ja, man huskede nok ens egne gamle, der var gået forud. Ældste søn var opkaldt efter bedstefaderen, havde arvet hans gård og næsten hans identitet gennem navnet. Derfor huskede man den gamle. Men hvordan var det gået med fællesskabet med de øvrige af landsbyens døde beboere. Var det ophørt, da døden indtrådte?

I de senere år har jeg foretaget ret omfattende undersøgelser af kirkegårdsanlæg i Jylland, dels direkte på stedet, dels i ældre topografiske beskrivelser og dels ved hjælp af forskellige arkivalier. Disse undersøgelser har givet mig det indtryk, at landsbyfællesskabet tilsyneladende fortsatte efter døden! Det synes at have været almindeligt, at man begravede de døde i »landsbyer«, sådan at forstå, at alle døde fra de enkelte landsbyer i sognet lå samlet i hvert sit fælles område – på hver sin del af kirkegården. Men ikke nok med det. Disse afsnit (»landsbyer«) var således placeret inde på kirkegården, i forhold til hinanden og til kirkebygningen, at de lå i samme retning som de tilsvarende levende landsbyer ude i det omgivende sogn. Denne måde at inddele kirkegården på synes at have været særdeles konsekvent, ja endog så konsekvent, at hvis der i et sogn fandtes større områder uden bebyggelse, f. eks. større hedearealer, eller hvis kirken lå i udkanten af sognet, så var der i det tilsvarende område inde på kirkegården ingen begravelser. I sognet boede der jo ingen mennesker på disse steder!

Kirkegården var således en tro kopi af sognet. Den var De Dødes Sogn!

Formentlig var det ikke landsbyfællesskabet alene, der skabte denne inddeling af kirkegården. Snarere var det den almindelige forestilling om livet efter døden – om de dødes Verden – en forestilling, der i sig selv ikke har noget med doktrinær kristendom at gøre. På en mærkelig inkonsekvent måde forestillede man sig, at de døde førte en slags liv i deres grave på kirkegården, at graven var den dødes bolig. I folkemindelitteraturen findes der adskillige eksempler på denne tankegang: den uforløste barselskone skulle have ble, vand og saks med i kisten (1), så hun kunne fuldende fødselen i »de dødes rige«; hvis en pige døde ugift, fik hun brudekjole på i kisten (2), således at hendes bryllup kunne foregå standsmæssig i den hinsidige tilværelse; to mænd, der havde været gode venner i levende live, fortsatte med at besøge hinanden, efter at de begge var døde, og det skete så ofte, at der blev en tydelig sti mellem deres grave på kirkegården (3)!

Om natten kunne de levende ikke komme ind på kirkegården. Dødningene drev dem tilbage ved porten. Ved nattetid skulle de levende blive hos sig selv, da havde de intet at skaffe i »de dødes sogn«. Tværtimod opsøgte de døde om natten de levendes boliger – trængte fra deres eget ind i de levendes sogn (4). Natten var de dødes dag. Deres »tilværelse« i mørket var som et negativbillede af de levendes i lyset!

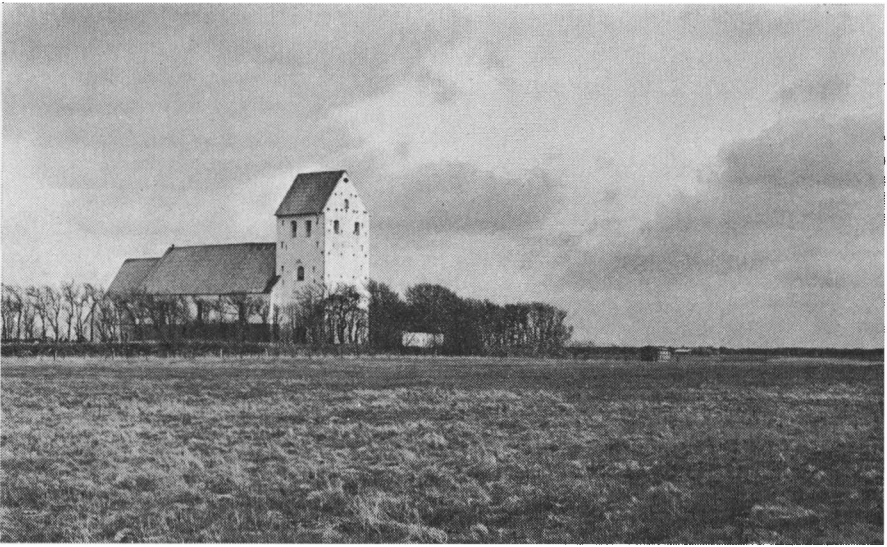
I 1965–66 undersøgte jeg forholdene i *Janderup sogn*, Vester Horne herred. Sognets tyngdepunkt lå, indtil jernbanen kom i 1903, helt sydligt i sognet, ved Varde å, hvor også kirken er. Omkring kirken fordelte sognets enkelte dele sig således: mod syd intet, bare åen – i en afstand af ca. 200 meter fra kirkegårdsdiget. Åen danner sognegrænsen mod syd og tillige herredsgrænsen. Mod nord



Kort over Janderup sogn. Udsnit fra J. H. Mansa, »Kort over Nørrejylland«, 1848.

landsbyen Kærup og Søvigmark, samt mod nordvest de to Jegumgårde. Mod øst præstegården og landsbyen Hyllerslev. Videre østpå Gryd vad mølle og Gryd vad Huse. Mod nordøst gården Store Hebo og bebyggelsen Nørre Hebo. Mod vest og nordvest Janderup bys forskellige dele i en lang række af gårde tæt ved engkanten. Ikke langt fra kirken, sydvest for denne og på en lav banke tæt ved åen, lå »Skipperhuset«, kro og færggård (5).

I 1965–66 var indretningen af Janderup kirkegård endnu ret gammeldags, og der fandtes dengang en del gamle gravmonumenter, der næsten alle stod på de oprindelige pladser. Jeg bemærkede da følgende: På et ret stort areal i det sydøstlige hjørne var der overhovedet ingen begravelser, og det har der ikke været, så længe jeg kan huske (jeg er født i sognet i 1920). Ellers var der grave overalt på kirkegården. Direkte syd for kirken fandtes ingen gamle gravmonu-



Janderup kirke, set fra nordvest. Til højre skimtes Varde å. Fot. 1975.

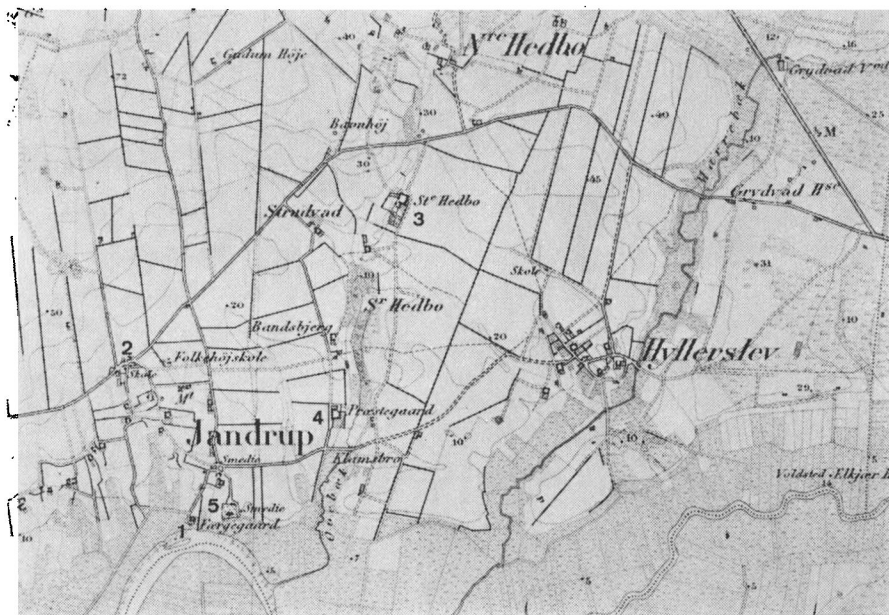
menter (ældste 1877), men sydvest for kirken fandtes et sandstensmonument over Frands Bennedsen, »født den 24. Augusti 1764, død den 27. September 1834«. I levende live boede Frands i Skipperhuset sydvest for kirken! Dér var han kromand. Han nåede at blive gift fire gange. Svagt nordvest for kirken fandtes et jernkors over Maren Thomsen, født Bennetsen, født 18. august 1767, død 21. januar 1819. Hun var gift med skipper Jens Thomsen, der boede i en gård i Janderup »Midtby«. Denne gård (nuværende matr. 17) lå i nordvestlig retning i forhold til kirken! Svagt nordøstlig for kirken, omtrent midt mellem sakristiet og det østlige kirkegårdsdige, stod et sandstensmonument i empirestil over »Storheboe Beboer og Familie Begravelse af Quist«. Den 13. juni 1815 blev »Jomfru Mariane Qvist paa Storeheboe« begravet, og den 19. januar 1825 blev Børge Qvist, »Kirkepatron og Eier af Stor Heboe« begravet på Janderup kirkegård. Empiremonumentet viste stedet, hvor disse folk var begravet. Gården Store Hebo ligger som nævnt direkte nordøst for kirken! Nordøstlig for kirken, ikke langt fra det østre dige, fandtes et jernkors over »J. P. G. Jensen, død 1853 som Sognepræst for Janderup og Billum Menighed«. Jens Peder Georg Jensen var præst i sognet fra 1848 til sin død i 1853. Den gamle præstegård lå nordøst for kirken! Desuden stod der i 1966 endnu 4-5 gamle jernkors i det nordøstlige hjørne af kirkegården, ikke på oprindeligt sted, blot hensat. Et par af disse var for folk fra Søvigmark og Jegum.

Stort set var gravpladserne i 1965–66 ordnet således, at Kærupfolkene lå nord for kirken, fortrinsvis øst for midtergangen. Hyllerslevfolkene lå øst for kirken og Janderupfolkene vest for midtergangen. I det nordvestlige hjørne af kirkegården var der et par Jegum-begravelser. Helt konsekvent tegnede dette system sig dog ikke. Især i området syd for kirken var begravelserne blandede.

Kirkegårdsporten med den brede indgang for de døde var, og har vel alle dage været, på den nordlige side. Alle kirkegængerne kom jo nordfra. Syd for kirken boede ingen mennesker! Men ud over denne store port er der i det sydvestlige hjørne en smal indgang gennem diget for folkene fra Skipperhuset.

Bygget ind i diget mod nord ligger kirkehuset, gennem generationer graverens bolig. Her var tidligere hestestald for kirkefolket og opholdsrum for kvinder med børn, der skulle døbes.

Kristen Riber Sørensen, der er født i Janderup i 1896, og hvis far var graver på kirkegården, har oplyst, at han fra sin drengetid tydeligt husker, at der dengang næsten ingen grave var syd for kirken, ned mod åen. Han kan også huske, at beboerne fra Søvigmark og Jegum, ved sognets nordvestlige ydergrænse, dengang havde deres grave i det nordvestlige hjørne af kirkegården, og han ved, at de førnævnte jernkors dengang var anbragt i dette hjørne. Kristen Riber



Kort over den sydlige del af Janderup sogn. Udsnit af Generalstabens kort 1:40.000, 1874. Reproduceret med Geodætisk Instituts tilladelse (A. 338/75). 1) Færgegård og kro. 2) Her boede Maren Thomsen. 3) Store Hebo. 4) Præstegaarden. 5) Kirkegården.

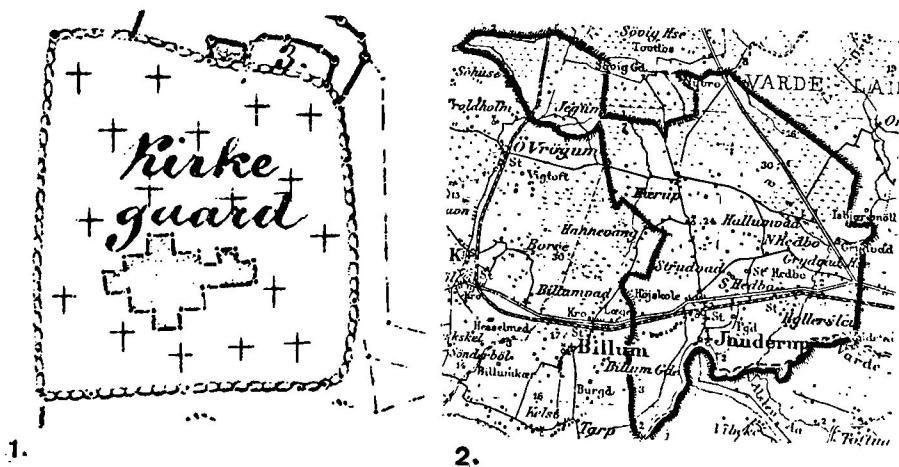
mener, at det ubrugte sydøstlige område har været anvendt som gravplads for selvmordere, omstrejfer og fattiglemmer. Måske er det den egentlige grund til, at der nu ingen begravelse er på dette sted. Folk føler, uden i dag at kende den egentlige grund, et vist ubehag ved stedet!

Endvidere har afdøde Pernille Mikkelsen, f. Jakobsen, født 1884 i Janderup sogn, oplyst, at hun huskede, at der næsten ingen gravsteder var syd for kirken. Hun mente dog, at dette skyldtes, at folk var kede af at have deres grave på dette område, da vandet fra åen under de store stormfloder – således i 1909 og 1911 – gik ind over kirkegårdsdiget og oversvømmede de sydlige dele af kirkegården (6)!

Som det ses, var anlægget af Janderup kirkegård i store træk en kopi af sognet. Endog kirkegårdens skæve form med en spids vinkel mod nordvest ligner sognets påfaldende. Det samme gælder kirkens placering – på den sydlige halvdel af kirkegården!

For et par år siden blev Janderup kirkegård lagt om, og alle de gamle støbjernskors samt mange ældre gravsten blev fjernet og er nu borte. Det ovennævnte system kan derfor ikke mere iagttages!

Der findes ingen gamle skitser eller beskrivelser angående gravenes beliggenhed på Janderup kirkegård. I sognets kirkebog, der går helt tilbage til 1637, gives der meget få oplysninger om gravenes placering. Jeg har dog fundet to eksempler: »Den 16. Octb. 1758 begravedes min Sal. Fader, Hr. Niels Hammer,



Kirkegårdens form sammenlignet med sognets.

Nr. 1: Janderup kirkegård fra kopikort ca. 1820. Foroven ved »3« er kirkehuset indtegnet.

Nr. 2: Janderup sogns udstrækning og form. Efter Trap 1929.

fød i Juli 1683, gammel 75 Aar, 2 Maaneder og nogle Uger; havde været Præst her i 38 Aar. Hans Liig ligger ved min Sal. Søsters, tæt østen for Vaabenhuset, ind til Kierke Muren.« Det er uden tvivl det daværende nordlige våbenhus, der menes. Hvis man ikke kunne blive begravet inde i selve kirken, var det godt at ligge i »tagdryppet«!

Stedet her, østen for det nordlige våbenhus, var egentlig også i retningen mod den gamle præstegård, hvor Niels Hammer havde boet, mens hans øjne endnu kunne se dagens lys!

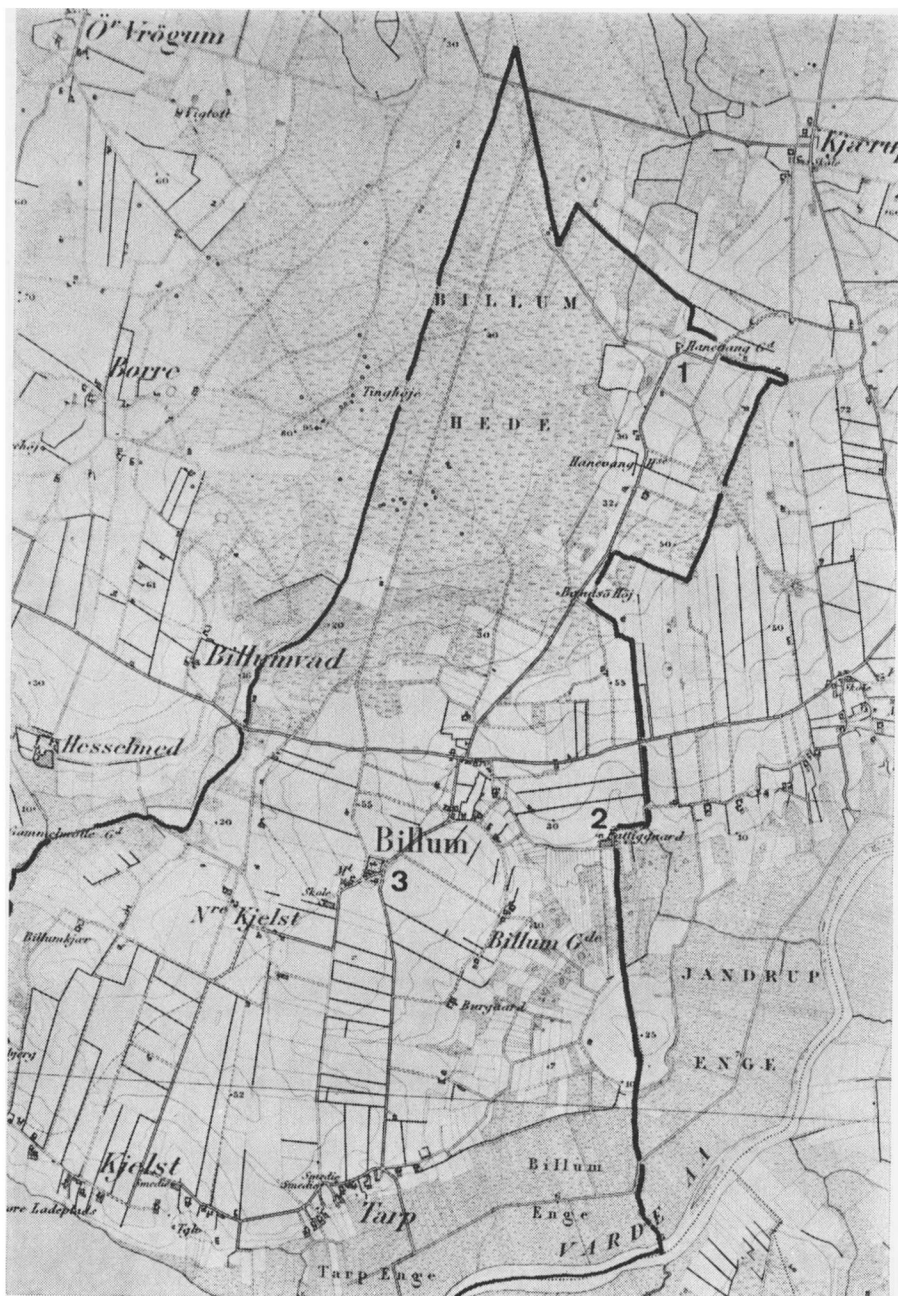
I 1754 begravedes på Janderup kirkegård »en fremmed Pige, navnlig Kiersten, som havde angivet at være fra Guddum Sogn ved Lemvig, og døde den 21. Maj uformodentlig og hastigt til Frantz Kiers i Janderup, hvorefter hun den 22. Dito af Herrits-Fogeden blev synet og den 23. begravet tæt østen for Kirkegaards Porten, ved Diget.« Kirsten var sikkert en omstrejfende tiggerske. Hun døde pludselig her i sognet, langt fra sin hjemstavn oppe ved Limfjorden. De lagde hende da allernordligst på kirkegården og så tæt ved indgangen som muligt. Derfra kunne hun lettere finde frem til sine egne i »Nørlandet« på den yderste dag!

Nabosognet *Billum*, der er ret smalt og langstrakt i nord-sydlig retning, har sin kirke omtrent midt i sognet, på et højdepunkt, så kirken kan ses vidt omkring. I sognets sydlige dele, tæt ved Hobugt, ligger landsbyerne Tarp og Kjelst – Tarp mod øst og Kjelst mod vest. Øst for kirken ligger bebyggelsen Billum Gårde og nordøst for kirken landsbyen Billum. Langt mod nordøst, ved sognets ydergrænse, ligger Hannevanggård.

Af generalstabens kort fra 1870 (7) fremgår det, at hele Billum sogns nordvestlige del dengang lå hen i hede og var ubeboet. På samme måde synes det tilsvarende område på kirkegården at have været »ubeboet«. Jeg kan erindre, at jeg under besøg på kirkegården for 25–30 år siden lagde mærke til, at området nord for kirken lå hen i grønsvær uden synlige begravelser, og da jeg i 1967 undersøgte forholdene på Billum kirkegård, var der kun helt nye grave i dette område. Jeg fandt da samtidig, at folk fra Tarp lå på kirkegårdens sydøstlige dele, mens de døde fra Kjelst lå sydvest for kirken. Mod nordøst fandtes begravelserne fra Billum Gårde, Billum og Hannevang. Navnlig det sidste var påfaldende. Hannevanggravene var yderst i det nordøstlige hjørne!

Helt passede systemet dog ikke. Der var på Billum kirkegård nye eller nyere gravsteder, der ikke var anbragt helt efter den nævnte regel. Ligesom i Janderup opstod der her i forbindelse med jernbanen en stationsby, og nye folk flyttede til. Samtidig blev heden opdyrket og delvis beboet. Disse forhold ændrede sognets struktur til en vis grad.

Der var i 1967 ingen gamle gravmonumenter på Billum kirkegård. De ældste, jeg så, var fra 1870'erne.



Kort over Billum sogn. Udsnit af Generalstabens kort 1:40.000, 1874. Bemærk det store ubeboede hedeareal i sognets nordlige del. Reprod. med Geodætisk Instituts tilladelse (A. 338/75). 1) Hannevanggård. 2) Fattiggården. 3) Kirkegården.

Alt tyder på, at kirkegårdene såvel i Janderup som i Billum i dag har samme form og udstrækning, som de har haft i århundreder, ja formentlig siden de blev anlagt. Billum kirkegård har sin hovedindgang mod syd, hvor også sognets største og tidligere mest betydende bebyggelser, Tarp og Kjelst, lå. For øvrigt synes også Billum kirkegård ved kirkens placering at »efterligne« sognets sammensætning. Kirkebygningen ligger tilbagetrukket ved den nordvestlige fjerdedel af kirkegårdens område, og derfor er langt den største del af kirkegårdsarealet at finde syd og øst for kirken. Sådan var det på en måde også ude i sognet. Næsten alt agerland lå syd for kirken, og næsten alle sognefolkene boede syd eller øst for kirken!

Man kan næsten forestille sig, at sognefolkene en dag i 1200-tallet er forsamlet ved den nyopførte kirke med de smukke rene kvadre og det skinnende blytag, for at bestemme hvordan begravelsespladsen skal anlægges, og hvor stor den skal være. Størst skal den være mod sydvest, for der skal Kjelst'erne ligge, og de er mange. Omtrent lige så stor skal Tarp'ernes plads mod sydøst være, større end Billumfolkenes. Fra »Nørresognet« er ingen til stede, for der lever ingen mennesker. Der er kun den brune hede. Derfor bliver pladsen nord for kirken så forholdsvis snæver. Først da alle således er bleven enige om, hvordan kirkegården skal se ud, rejses stendiget rundt om pladsen og dermed grænsen for »de dødes sogn«. På den måde fik sikkert kirkegården sin nuværende form og kirken sin placering på kirkegården, men kirken var der først!

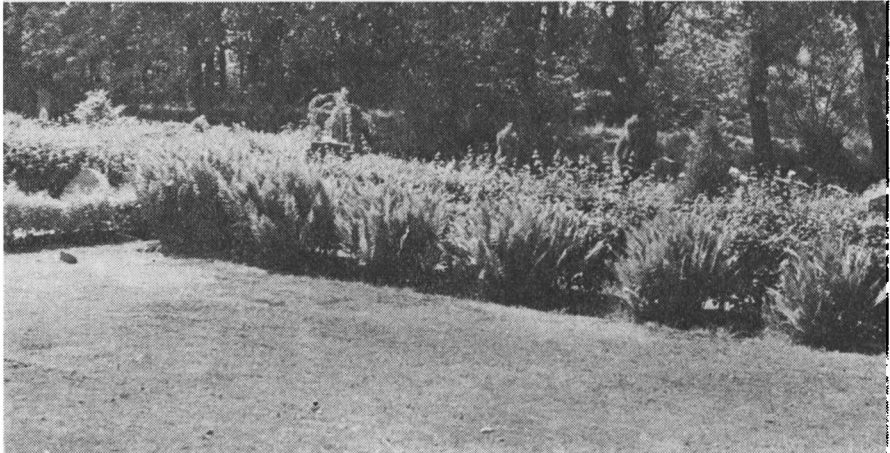
For fuldstændighedens skyld bør det vel oplyses, at Billum sogns præstegård – inden sognet i 1630 blev anneks til Janderup – lå i Kjelst.

Da jeg undersøgte forholdene i Billum i 1967, fortalte den daværende graver, Viggo Christensen, at intet tydede på, at området nord for kirken, eller i hvert fald det meste af dette område, har været anvendt til begravelser i umindelige tider. Da han kort forinden anlagde grave i dette område, fandt han et jordlag, blandet med murbrokker og sten, men ingen spor efter tidligere begravelser.

Samtidig oplyste han, at han har erfaret, at man længst mod vest i dette areal plejede at begrave fattiglemmer fra fattiggården. Han viste på stedet en række bregner, der siges at være plantet med én over hver fattig-grav. Fattiggården blev oprettet i 1868. De nævnte grave må derfor være anlagt efter den tid. Fattiggården lå allerøstligst i sognet, og anbringelsen af fattiglemmernes grave nordvestlig på kirkegården passer derfor ikke ind i systemet, men den velbjergede befolkningsdel havde vel uvilje mod dette område, der jo hvad beligheden angår repræsenterede sognets udmark. Derfor blev det vel de fattiges gravplads. Måske bør man netop søge efter fattiggravene på kirkegårdens »overdrev«. Så sent som i 1928 blev en selvmorder begravet i det nordvestlige hjørne af Billum kirkegård!

I 1967 erklærede nu afdøde gårdmand Niels Østergård, født 1890 i Billum sogn, at det tidligere var endnu mere åbenbart, at Tarp'erne lå i den sydøstlige

del af Billum kirkegård, og at Kjelst'erne lå mod sydvest. Ligeledes var det dengang tydeligt, at folk fra Billum og Hannevang lå nordøst for kirken. I hans ungdomstid var der ingen synlige grave nord for kirken. De gamle fortalte, at på dette sted var de døde fra Pestens tid begravet!



Bregnerne på fattiglemmernes grave på Billum kirkegård. Bemærk det foranliggende ubenyttede areal. Fot. 1967.

Yderst i vest i *Hostrup sogn*, Skads herred, ved Varde å's udløb i Hobugt, ligger Tarphage. Her havde der fra gammel tid været færgested, indtil broen blev bygget i 1940. Folkene i færggården var i over hundrede år af samme slægt. Da jeg i 1973 besøgte Hostrup kirkegård, kunne jeg konstatere, at alle de døde fra færggården lå tæt ved det vestlige dige, i retningen hjemad!

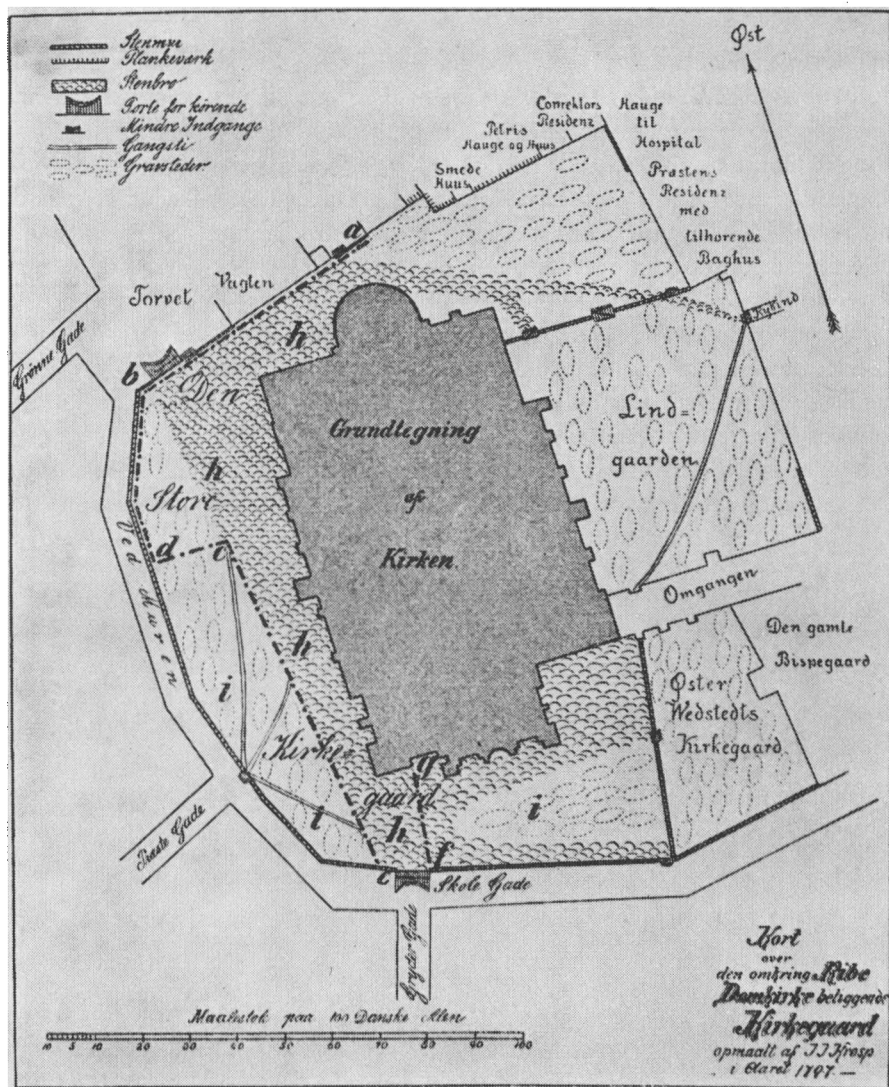
Direkte sydøst for *Outrup kirke*, Vester Horne herred, ligger Bålgård, der er en gammel beboelse, som tidligere lå helt ene i store hedearealer. Generalstabens kort 1876 (8) viser, at gården dengang var den yderste bebyggelse mod sydøst i Outrup sogn, og netop i det sydøstlige hjørne af Outrup kirkegård findes Bålfolkenes grave!

Før Reformationen var der i de fleste tilfælde mere end én kirke i købstæderne, således to i Varde. Til den ene af disse kirker hørte *Varde Landsogn* (9), og de døde ude fra dette bondeland blev begravet inde på købstadens kirkegård.

I Ribe var der i middelalderen foruden domkirken 4 klosterkirker og 6 andre kirker. Kun to af disse, domkirken og Sct. Katharinæ, »overlevede« Reforma-

tionen. Til begge kirker hørte beboede områder uden for købstadens grænser, til Sct. Katharinæ således landsbyerne Lustrup, Tved og Tange (10).

På en skitse fra 1797 over Ribe domkirke med omliggende kirkegård (11) er der sydvest for domkirken indtegnet et afgrænset område, der benævnes »Øster Vedstedts Kirkegaard«. Af Trap 1859 fremgår det, at landsbyen Øster



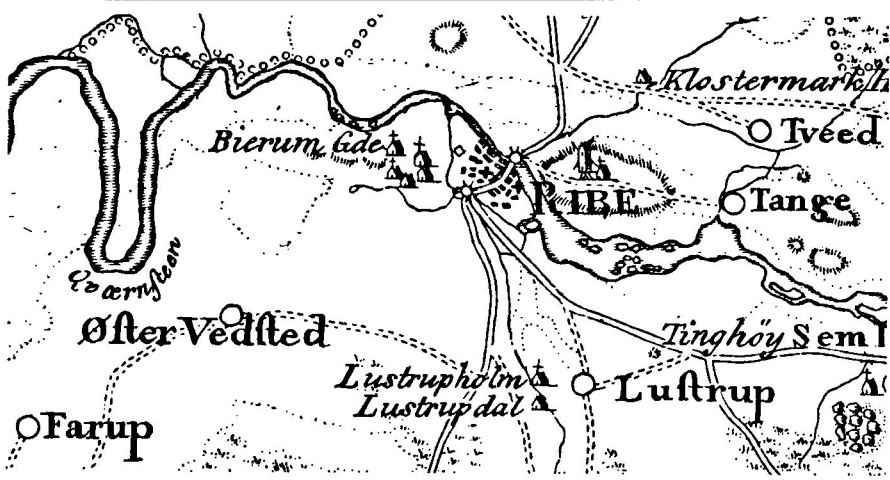
Kort over Ribe domkirkes kirkegård, 1797. Øster Vedstedts kirkegård ses sydvest for kirken. Fra Årbog for Ribe Amt 1907.

Vedsted hørte til *Ribe Domsogn* (10). Og studerer man landkortet, erkendes det meget klart, at Øster Vedsted netop ligger sydvest for Ribe by!

Systemet er altså fulgt i dette tilfælde. Disse bønder ude fra det åbne land begravede nok deres døde inde i staden, i den pragtfulde domkirkes skygge, men de lagde dem sådan, at de lå sammen og i retningen hjemad, mod de lave gårde og hytter, hvor de havde boet i levende live. Og skitsen viser, at der var en mur mellem deres grave og byfolkernes!

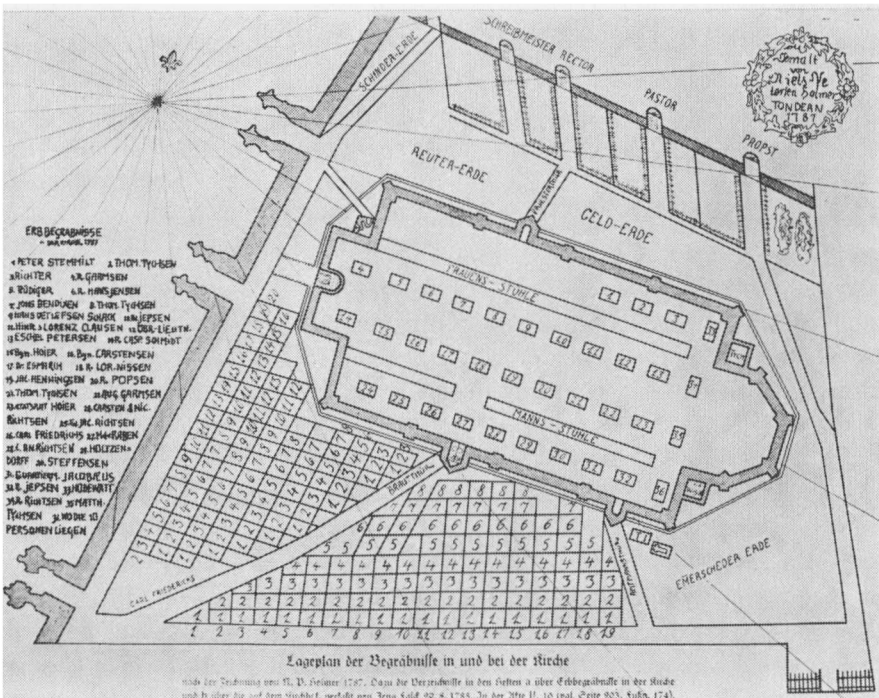
Indtil 1542 havde *Tønder Landsogn* sin egen kirke, Sct. Laurentius, med tiliggende kirkegård, inde i Tønder købstad (12). Dette år blev denne kirke nedrevet, og beboerne fra landsognet fik i 1543 anvist pladser i byens sognekirke, Sct. Nikolaj, den nuværende Kristkirke. Traps førsteudgave nævner, at landsognet da (1861) havde kirkegård fælles med købstaden (13). Denne kirkegård var anlagt så sent som i 1814, uden for byen. Om den gamle kirkegård inde i byen, ved Kristkirken, nævner Trap, at den forlængst er planeret, og at der »over Jorden ses intet Spor til Grave« (14).

Imidlertid findes der i landsarkivet i Åbenrå en skitse over Kristkirken i Tønder og den gamle, omkringliggende kirkegård (15). Skitsen er tegnet i 1787 med tysk tekst. Den viser borgernes »arve«-gravpladser syd og vest for kirken samt begravelsespladserne nord for kirken. Øst og sydøst for kirkens kor er indtegnet et område, der benævnes »Emerscheder Erde« (Emmerske Jord). Det var landsognets begravelsesplads. Store Emmerske var landsognets største landsby, og den ligger nordøst for Tønder – nordøst for Kristkirken. Systemet

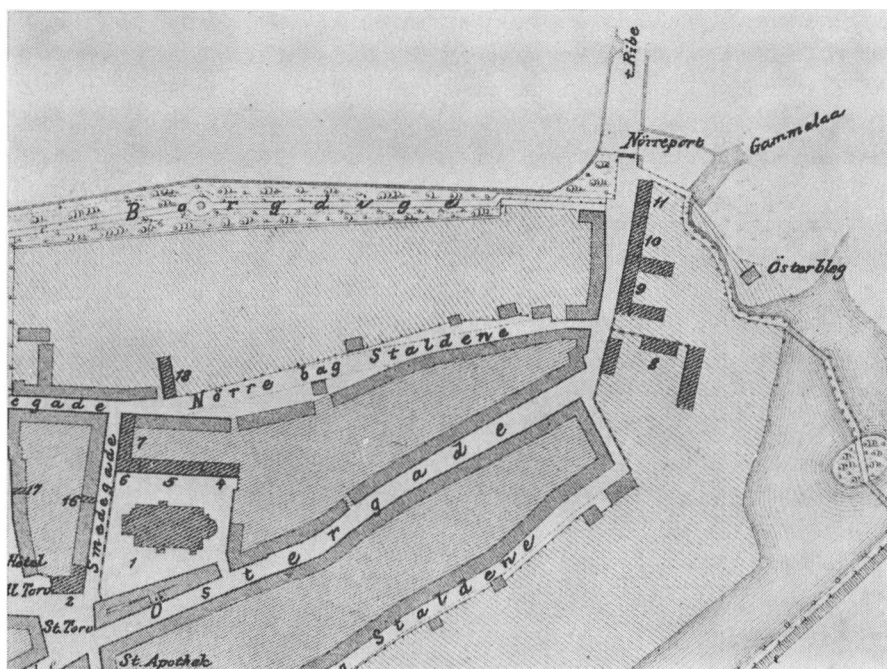


Ribeegnen. Udsnit af Videnskabernes Selskabs kort 1804. Sydvest for Ribe by ligger Øster Vedsted.

passer derfor nogenlunde, om end ikke helt så godt som i Ribe. Men øst for kirken lå Emmerskebøndernes grave i hvert fald. Helt forkert var det derfor ikke. Endelig må det siges, at denne placering af Emmerskefolkernes gravsted var den eneste mulige, hvis gravene overhovedet skulle ligge i retningen hjemad mod landsbyen. Den gamle kirkegård ved Kristkirken var nemlig mærkelig asymmetrisk, og nordøst for kirken – det »rigtige« sted for Emmerskefolkene – var der ingen plads til grave. Her lå husene tæt op til kirken, så tæt, at der næsten ingen kirkegårdsplads var på dette sted. Pladsen på kirkegården var i øvrigt i 1659 så trang, at byen så sig nødsaget til at købe to huse ved vestsiden af Smedegade, nedrive disse og lægge deres grund til kirkegården (16). Efter skitsen at dømmе var der tre større indgange til kirkegården i den vestlige mur, ud til Smedegade. Formentlig blev disse indgange ikke benyttet af Emmerskefolkene. De synes at have haft deres egen port i kirkegårdens sydvestlige hjørne, ud til Østergade. Det var nok ikke så mærkeligt, at Emmerskeporten var netop her. Lige uden for byens Nørreport forgrenede Østergade sig i flere



Kort over Kristkirkens kirkegård i Tønder, 1787. Forneden til højre ses Emmerske-gravpladsen med egen indgang fra Østergade. Orienteringspil ses øverst til venstre. Efter »Bürger- und Einwohnerbuch der Stadt Tondern«. Originalkortet i Landsarkivet, Åbenrå.



Nordøstlige del af Tønder købstad, 1862. Efter Trap. Bemærk, at Østergade fører forbi Kristkirken og udmunder i Ribe landevej ved Nørre port. Bemærk også, at der stadig dengang var en indgang til kirkepladsen fra Østergade, ligesom på kortet fra 1787.

landeveje, hvoraf én førte direkte til Store Emmerske (17). Østergade var således Emmerskeboernes »døvevej«, og det var vel derfor naturligt, at deres kirkegårdsport udmundede netop i denne gade!

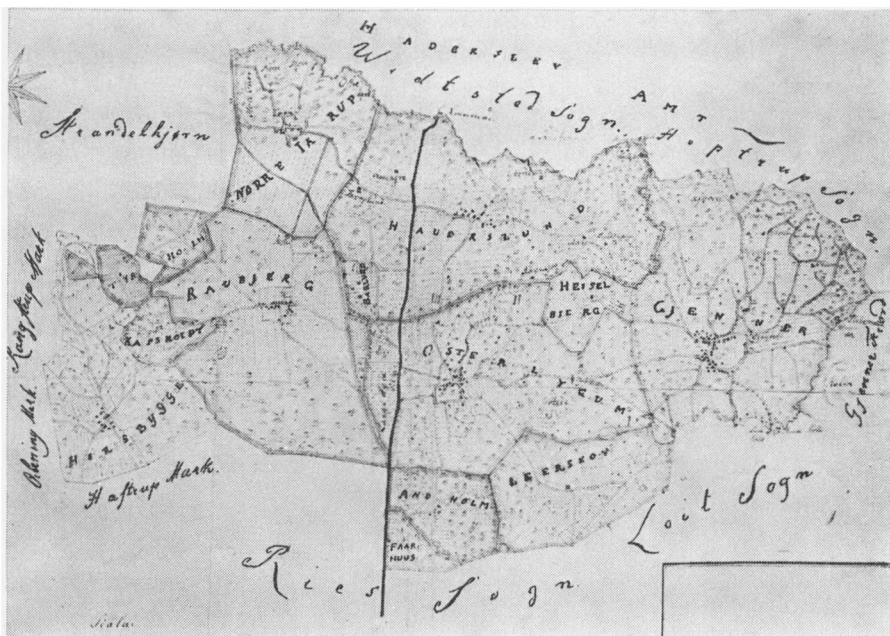
Fra 1802 til sin død i 1834 var pastor Peter Kier sognepræst i Øster Løgum sogn, hvor han selv var født i 1771. Denne virksomme mand, der var af bonde-slægt, var egnhistorisk interesseret og skrev omfattende og objektive afhandlinger om Øster Løgum sogns tidligere og daværende tilstand. Pastor Kier var en meget grundig mand, og selv små detaljer findes i hans optegnelser. Her kom hans lokalkendskab som født Øster Løgum'er sagen til gode. Blandt hans arbejder findes et atlas over Øster Løgum sogn med angivelse af hver gård og hus (18), og til dette atlas tegnede han omkr. 1820 et kort over Øster Løgum kirkegård. På dette kort er indtegnet kirken og alle gravstederne. Disse sidst-nævnte er forsynet med numre og bogstaver, der refererer til kortene over sognets beboelser – gårdene, husmandsstederne og husene. Det er således muligt at undersøge, hvordan gravstederne er anbragt på kirkegården i forhold til

landsbyer og bebyggelser ude i sognet, sådan som det var i 1820 og tidligere. Dette er så meget mere værdifuldt, som det er et relativt tidligt tidspunkt for beskrivelse af begravelsesanlægget i et helt kirkesogn.

Det viser sig da, at begravelsessystemet på Øster Løgum kirkegård stemmer godt overens med teorien om »de dødes sogn«. Dr. theol. H. Hejselbjerg Paulsen, Haderslev, der ejer nævnte kort, har da også opdaget de interessante perspektiver, kortet rummer. Han meddelte i 1959: »De enkelte gravsteder ligger samlet i »byer«, placeret om kirken i forhold til landsbyernes beliggenhed i sognet. Øster Løgum, syd og sydvest. Leerskov og Andholm, syd. Hejselbjerg, øst. Rugbjerg, vest. Jarup, vest. Hovslund, nord. Genner, øst. Mellem de enkelte byer har oprindelig ligget et ingenmandsland, som siden er taget i brug af nye slægter (på nye gårde) og nye befolkningslag (kådnere og håndværkere). I disse blandingsbælter ligger gravsteder tilhørende gårde, som er opstået ved deling af de oprindelige. F. eks. nr. 29: A ligger på sin oprindelige plads på kirkegår-



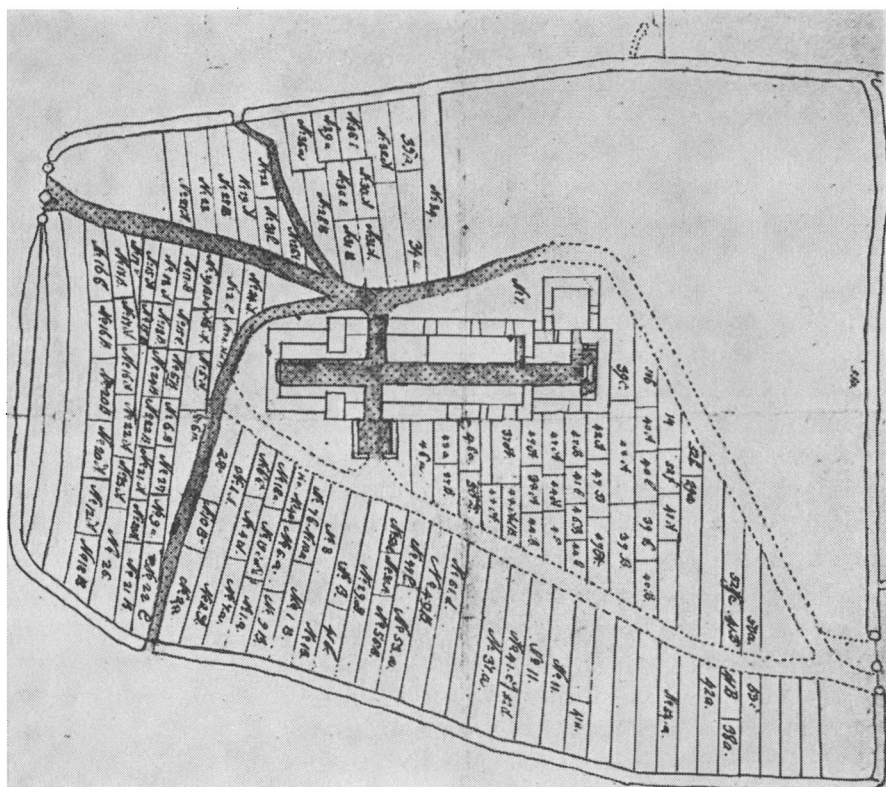
Tønderegnet. Kortudsniit fra Generalstabens kort over Slesvigs Fastland, 1857. Reproduceret med Geodætisk Instituts tilladelse (A. 338/75). Nordøst for Tønder ses Store Emmerske. Bemærk gaden, der fører forbi kirken og fortsætter som landevej nord for byen. Ved vejforgreningen ligger den ny kirkegård (anlagt 1814), og derfra fører vejen videre gennem Toft, forbi Bedehuset og til Store Emmerske.



Kiers kort over Øster Løgum sogn, 1813. Den sorte streg, der fører nord-syd gennem sognet, er Hærvejen. Mod vest ses »Raubjerg« (Rugbjerg) og »Nørre Jarup« (Hjarup), mod nord »Hauerslund« (Hovslund), mod syd Leerskov og mod øst »Gjenner« og »Gjenner Fiord«. Landsarkivet, Åbenrå.

den svarende til sin beliggenhed i Hovslund. B og C har fået plads i blandingsbæltet mellem Hovslund og Jarup, mens D er anbragt mod syd mellem Øster Løgum og Leerskov.« I hovedtrækkene passer systemet påfaldende, men helt konsekvent – fra gård til gård, fra hus til hus – var det altså ikke fulgt, selv ikke så tidligt som i 1820. Interessant er det, at man her – således som påvist af Hejselbjerg Paulsen – kan finde grunden til disse afvigelser i gårdenes deling. Sådanne forhold forekom naturligvis også i andre sogne! Yderligere anfører Hejselbjerg Paulsen, at afvigelserne fra systemet kan skyldes tilflytning af husmænd og håndværkere og endelig den omstændighed, at dele af et nedlagt sogn i middelalderen synes at være lagt til Øster Løgum sogn (19). Disse enkeltheder bekræfter jo på en måde kun min fornemmelse af, at kirkegårdens inddeling var jævngammel med tidspunktet for kirkens opførelse!

På pastor Kiers skitse er ca. en fjerdedel af Øster Løgum kirkegård – nemlig hele det nordøstlige areal – ubrugt, uden begravelser. Dette fænomen er ikke kommenteret af Hejselbjerg Paulsen, men hvis man studerer de ældste kendte



Kiers kort over Øster Løgum kirkegård, ca. 1820. Gravstederne er forsynet med tal og bogstaver, der refererer til bebyggelserne i sognet. Bemærk kirkegårdens mærkelige form. Nordøst for kirken ses det ubrugte areal. I nordvest og sydøst er de to kirkegårdsporte. Gangene på kirkegården minder om et gammeldags vejnet. Originalen hos Hejselbjerg Paulsen, Haderslev.

kort over sognet, nemlig Johannes Mejers udførlige kort over Øster Løgum sogn, 1641 (20), ses det, at netop sognets nordøstlige område var meget tyndt befolket, ja der findes faktisk ingen bebyggelser, hverken nord for Genner eller øst for Hovslund. På Kiers kort over sognet findes der 4 gårde i dette område, men det er tydeligt udflyttergårde fra Genner. De er nemlig anført med de samme numre som et par af gårdene i Genner by. Hejselbjerg Paulsen har da også oplyst, at disse gårde er udstykket fra Genner i forbindelse med udskiftningen i slutningen af 1700'tallet.

Øster Løgum kirke ligger omtrent midt på kirkegården, og den ligger også omtrent midt i sognet. Hovedindgange med ligporte er på Kiers skitse indtegnet ved kirkegårdens nordvestlige og sydøstlige hjørner! Var denne anbringelse af kirkegårdsportene tilfældig, og hvorfor var der overhovedet to indgange til Øster Løgum kirkegård? Var der noget i sognets inddeling, landsbyernes beliggenhed og vejnettets forløb, der kan antyde en bestemt hensigt med denne placering af ligportene? Studerer man i den forbindelse Kiers kort, viser det sig, at Hærvejen passerede gennem sognet i området vest for kirkebyen. I den retning lå også de forholdsvis store landsbyer Hjarup og Rugbjerg. Fra Hærvejen gennem sognet mod øst – til den betydelige landsby Genner, og dermed til havet – gik en vej, der nok benyttedes som kirkevej, men som også havde kommerciel betydning, idet der fra de store moser vestlig i sognet kørtes mange læs tørv til Genner havn, hvorfra disse udskibedes og bl. a. solgtes til teglværkerne i Sundeved og til Als og Ærø (21). På en måde dannede denne vej altså en længdeakse gennem hele Øster Løgum sogn, fra vest til øst, for sognet af større betydning end den nord-sydgående Hærvej! Endvidere var sognet faktisk delt i et »Østersogn« og et »Vestersogn«, der hver havde sin sognefoged. Det var vel derfor ikke uberettiget, at der var to ligporte, og at disse netop var i øst og vest! Hejselbjerg Paulsen har oplyst, at så sent som i 1922, da hans bedstefar, Nis Callesen, blev begravet, blev han ført ind ad østerporten. Det var en omvej, og det virkede egentlig inkonsekvent, men det var alligevel rigtig nok, for bedstefaderen var fra Leerskov, og hans gård hørte til »æ østersogn«!

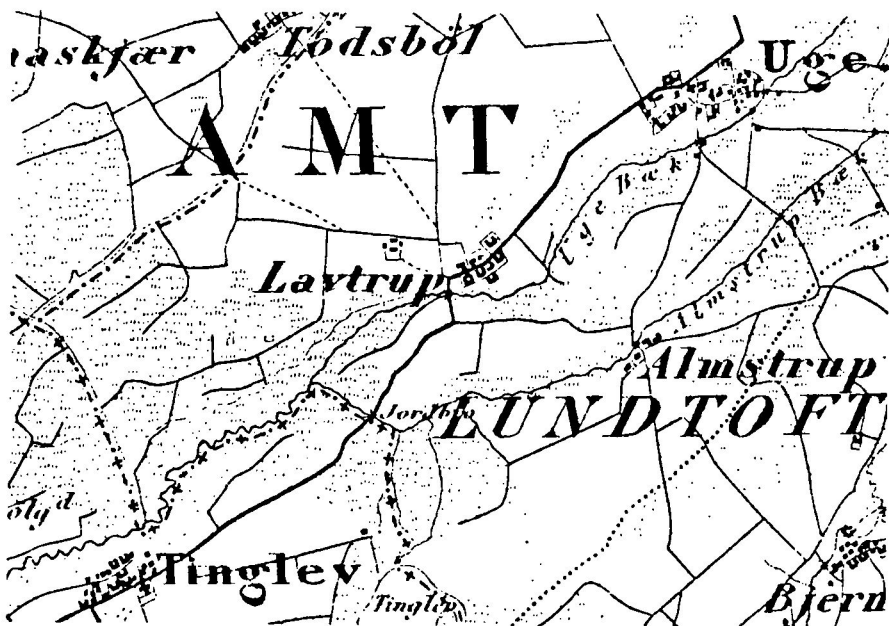
Kiers kirkegårdskort er således både direkte og indirekte en kopi af Øster Løgum sogn!

Også gennem *Uge sogn* passerer den gamle Hærvej, og i sognets nordlige del lå tingstedet ved Urnehoved. Men det er mere det modsatte hjørne af sognet, der har interesse i forbindelse med dette emne. I den sydlige del af Uge sogn ligger nemlig landsbyen Lovtrup og bebyggelsen Almstrup, der i følge Traps førsteudgave tidligere hørte til Tinglev sogn (22). Dette bekræftedes også af Johs. v. Schrøder, der 1837 meddeler, at Lovtrup og Almstrup tidligere var dele af Tinglev sogn, men nu (1837) hørte til Uge sogn (23). Lad os i den forbindelse se på forholdene i *Tinglev sogn*, der mod nord grænsede ind til Uge sogn. Sognets kirke ligger yderst i den nordlige del af sognet, og dengang – altså omkring midten af 1800-tallet – var der, inden for sognets grænser, ingen bebyggelser nord for kirken. Anderledes havde det været, da Lovtrup og Almstrup hørte til Tinglev sogn. Da boede der folk nord for kirken, og de gamle derfra kunne man således vente at finde på den nordlige del af Tinglev kirkegård. Jeg har undersøgt forholdene på stedet, men fandt ingen gravmonumenter, hverken over Lovtrup'er eller Almstrup'er i Tinglev. I betragtning af, at disse bebyggelsers udskillelse fandt sted før 1837, er dette jo heller ikke så mærkeligt.

I øvrigt findes der ingen virkelig gamle gravmonumenter på den nordlige del af Tinglev kirkegård. Ad den vej er der således ingen hjælp at hente.

Imidlertid giver en anden kilde de oplysninger, der netop er brug for. I J. N. Schmidt, »Slesvigs Land og Folk« (1852) meddeles det under beskrivelsen af »Uk« (Uge) sogn: »Sydvestlig ligger Lovtrup eller Lavtrup, indtil 1850 i Sluxherred, forhen i Tinglev sogn, paa hvis Kirkegaard Beboernes Begravelsessted vises i Nordøst« (24)!

Kaster man et blik på kortudsnittet fra 1857, ser man, at systemet passer. Lovtrup (Lavtrup) ligger nemlig direkte nordøst for Tinglev kirke, som på kortet kan skimtes i den østlige ende af Tinglev by. Alt tyder således på, at kirkegården i Tinglev i gammel tid var en kopi af sognet, var »de dodes sogn«! Det er den ikke mere. Anlægget af jernbanen og Tinglevs status som jernbaneknudepunkt og stor stationsby har ændret meget i de sidste hundrede år.



Kortudsnit, der viser Tinglev, Lovtrup og Uge. Fra Generalstabens kort over Slesvigs Fastland, 1857. Reproduceret med Geodætisk Instituts tilladelse (A. 338/75). Lovtrup (Lavtrup) ligger nordøst for Tinglev, hvis kirke med kors-signatur er indtegnet i landsbyens østlige ende. Tæt nord for Tinglev by ses sognegrænsen til Uge sogn. Bemærk, at Tinglev dengang var mindre end Uge.

Ændringen af sognegrænserne i Tinglev og Uge fandt sted på så tidligt et tidspunkt, at ingen mere husker det, men udskillelse af en landsby fra et kirkesogn har også fundet sted i mands minde.

Ved grænsedragningen i 1920 blev *Hanved sogn* delt således, at langt den største del af sognet forblev i Tyskland, mens den nordligste landsby, Frøslev, blev dansk og indlemmet i Bov sogn.

Dette bevirkede, at man i løbet af 1920'erne ophørte med at begrave de døde fra Frøslev på Hanved kirkegård, hvad man ellers havde gjort i århundreder. Efter den tid blev Frøslevgravpladsen i Hanved faktisk »indefrosset«. Der forekom hverken nye begravelser eller sløjfning af grave.

Man skulle derfor have mulighed for på Hanved kirkegård at studere ældre gravanlæg, således som disse var for et halvt hundrede år siden og tidligere.

I 1966 besøgte jeg Hanved kirkegård. Jeg konstaterede da, at alle Frøslevgrave lå for sig selv i det nordvestlige hjørne af Hanved kirkegård – i retningen mod Frøslev. Ingen af sognets øvrige beboere har fået adgang til dette lille stykke Frøslev »byjord«. Her hviler de gamle Frøslevfolk i bogstavelig forstand under grønsværen, for under sidste krig, da grænsen var lukket, voksede det hele i græs, og sådan lod man det derefter være. Der findes i dette område ret mange gravsten – dels med dansk, dels med tysk inskription – men alle over folk fra Frøslev.

Ved siden af dem – også for sig selv – ligger folkene fra Ellund. Denne landsby, der også ligger nord for Hanved kirke, forblev i Tyskland, men de gamle Frøslev'er havde været naboer med dem, adskillige slægtsbånd bandt dem sammen, og gennem Ellund gik »æ kirkvej« fra Frøslev til Hanved!



Frøslevgravene på Hanved kirkegård. Fot. 1967.

Ida Poulsen, f. Gregersen, født 1896 i Frøslev, har meddelt mig, at »de Havrup'er« og »de Veddinge«, i hvert fald tidligere, lå syd for Hanved kirke på kirkegården. Hendes far var født i Hyllerup, i den sydlige del af Hanved sogn, hvor også Havrup og Vedding ligger. De havde slægt og bekendte i den del af sognet, og derfor er hun ret godt orienteret om disse folks gravpladser.

Hun har endvidere oplyst, at man tidligere opfattede Hanved sogn som to-delt og bestående af »æ søndersogn« og »æ nørresogn«. Til Søndersognet henregnede man de landsbyer og bebyggelser, der lå syd for kirken. Hyllerup, Havrup, Skovkro, Vedding, Langbjerg, Timmersig. Der var ikke nogen reel administrativ grænse mellem de to dele af sognet. Man sagde bare sådan.

Denne forestilling synes ikke at have været ualmindelig. Ovenfor er allerede nævnt en tilsvarende opdeling af Øster Løgum sogn i et øster- og vestersogn. Horne sogn ved Varde »delte« sognefolkene tidligere i »æ na'r sogn« og »æ søndersogn«. Søndersognet regnedes for finest; der var kirken med hovedskolen og degnen. I Stauning kirke, Bølling herred, hænger en tavle med følgende inskription: »Anno 1603 døde her af Pestilentze i *Østre Sogn* i Stavning fra 14. April til 31. Oktober 150 Mennesker«. Sognefolkene i Stauning ved Ringkøbing fjord må altså på dette tidlige tidspunkt have omtalt sognets forskellige dele efter verdenshjørnerne. På samme måde benævnedes man en landsbys enkelte bebyggelser efter beliggenheden. Således Janderup kirkeby, der af den stedlige befolkning deltes i »æ Vesterby, æ Midtby og æ Østerby«. Oksby i Ribe amt, hvis enkelte adskilte dele kaldtes henholdsvis Nørre Oksby, Sønder Oksby, Øster Oksby og Midtby. Darum kirkeby nord for Ribe, en stor landsby med »bydelene« Nørreby, Sønderby, Vesterby og Midtby. Endvidere større geografiske områder, således betragtet fra Vardeegnen: »æ Sønde« = Sønderjylland, »æ na'rland« (Nørrelandet) = områder, der lå ret langt borte mod nord, f. eks. Viborgeggen. Fra Tingleveggen var »æ jøsterkant« (østerkanten) Sundeved og Als m. m. Endelig enkelte bygninger eller længer i en gård: »æ østerhus«, »æ vesterhus«.

Hvis man døde som et »Guds barn« – det var man jo blevet gennem dåben – kom man i »kristen jord« på kirkegården sammen med sine byfæller. Men skete der det, at man endte sine dage under solen som en henrettet misdæder eller for egen hånd, så var man udstødt af fællesskabet, også efter døden. Så blev man jordet uden for dødesognets grænser – uden for kirkegårdsdiget.

Sådan gik det en mand fra *Nordborg sogn* på Als. Præsten Andreas Brandt skrev i Nordborg kirkebog: »1641, 20. Trinitatis, blev begravet Bøddelen Christen Hansen i Holm, som af Vansindighed hængte sig selv i Niels Mortensens Lade, og lagt uden Holmport« (25). Landsbyen Holm hørte til Nordborg sogn, og »Holmport« var den kirkegårdsport i Nordborg kirkegård, som beboerne

fra Holm benyttede. Christen Hansen var som nævnt fra Holm. Han havde taget sit eget liv og kunne derfor ikke blive begravet hos de andre Holmboer på kirkegården, men de viste ham dog det hensyn at jorde ham så tæt ved sine egne som muligt – ved »Holmport«! Han lå nok uden for »de dødes sogn«, men tæt ved hans lejested, på den »rigtige« side af kirkegårdsdiget, lå alle hans byfæller hjemme fra landsbyen.

»Dødmænd« er det vestjyske folkelige ord for strandvaskeren, det ilanddrevne lig (26). Og de steder – de klitter – hvor »dødmændene« blev begravet, kaldtes dødmandsbjerge. Der findes flere lokaliteter langs Jyllands vestkyst med dette navn, således ved Nymindegab, ved Kjærgård i Ål sogn og ved Blåvand i Oksby sogn. Sidstnævnte sted optræder navnet »Dødmandsbjerg« på Videnskabernes Selskabs kort fra 1804 og før den tid på et kort, udført af kartografen Johannes Mejer i 1649. Han benævner stedet som »Todtmansbjerg«.

Strandvaskeren var ikke en af sognets egne folk. Måske var han ikke en gang døbt, men en tyrk eller en ren hedning, eller en papist, ja måske endog en selvmorder. Derfor kom han ikke i kristenjord på sognets kirkegård men i dødmandsbjerget eller i »æ Kápel«, som det sted kaldtes, hvor man i Oksby sogn begravede strandvaskerne i forrige århundrede.

I 1905 skrev lærer J. Olsen, Varde, om »æ Kápel«: »Pladsen er i mands minde ikke blevet benyttet som almindelig kirkegård, men som begravellesplads for strandvaskere. Lige til 1850 blev de lig, der begravedes på dette sted, nedsænkede uden kiste og uden noget som helst« (27).

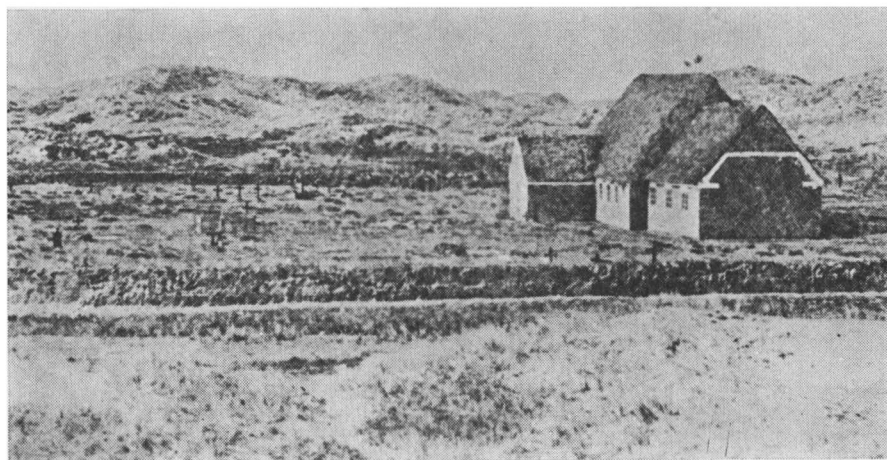
Stedet nævnes allerede i 1638, da præsten i Ho og Oksby i sin indberetning til Worm meddeler, at af navnkundige høje findes »en høy liggendis i Oxby sogn, Capelhøy, af den aarsag att der stod forðum en Capell paa et viett sted . . .« (28).

I 1844–46 var Morten Eskesen skolelærer i Vejrs i Oksby sogn. Han besøgte da ofte Terkel Bakkensen i Nørre Grandelag, hvis børn var nogle af hans dygtigste elever. En aften var Terkels sønner, den 13årige Bakken og den 10årige Hans, gået ned til stranden for at lede efter opdrevne sager, men inden længe kom de farende tilbage til hjemmet, hvor forældrene imidlertid var gået til sengs. Drengene var meget oprevne, og faderen spurgte dem, hvad der var i vejen. Svaret lød da: »der kom en død Mand (»dødmænd«) op af Havet og rakte efter os«! Faderen sagde nu, at de skulle skynde sig tilbage til stranden, inden tidevandet tog strandvaskeren igen, og »faa ham hjulpen op over Vandskjellet og givet en Pude af Tang, ti ellers faar I aldrig en Nats Fred for hans Gjenfærd«! Drengene var ikke glade ved at gå tilbage til stranden, og man kan godt forestille sig uhyggen ved sceneriet. Den øde strand ved aftenstide, de mægtige grå klitter, »sukken« og dønningerne fra det umådelige hav, og den døde mand. Men omsider tog de mod til sig, fik strandvaskeren trukket op ved

klitterne og fik tang under hans hoved. »Siden var det Strandfogederne Knud Pedersen og Boj Pedersens Sag at faa det lagt i Kiste og stedet til jorde i »æ Kappel«, Søfolkenes Kirkegaard inde mellem Klitterne, dog uden Jordpaa-kastelse af Præsten; man vidste jo ikke hvad Tro den Døde havde været af« (29)!

I november 1843 druknede 26 mænd fra Oksby sogn på én nat. De var gået ud for at hjælpe et skib, der var i havsnød, da det blæste op. Bådene drev til havs, og ingen af de 23 familiefædre og 3 ungarle kom levende i land. Efterhånden som de druknede drev ind på stranden det ene og det andet sted, blev de begravet på sognets gamle kirkegård nord for Ho by. Der blev ved med at komme nogen af dem ind så sent som i september 1844 og februar 1845. I juli 1845 drev der atter en strandvasker i land, men da ingen kunne identificere ham, og vedkende sig ham som en af sine pårørende, blev han begravet på »æ Kápel«. Imidlertid fik en arbejdsmand fat i strandvaskerens benklæder og fandt deri en kniv og en skråtobaksdåse, som han vidste havde tilhørt en af de Oksbyfolk, der var druknet i 1843 og endnu ikke fundet. Liget blev da gravet op og ført til sognets kirkegård (30). Således kom den døde mand alligevel til i det hinsidige at fortsætte det fællesskab, han havde tilhørt i levende live!

Oksby sogns gamle stråtækte kirke blev nedrevet i 1891, og to nye kirker blev bygget andre steder i sognet. Men den gamle kirkegård eksisterer endnu – i forfald, men ellers som den blev efterladt i 1891. Mellem vildtvoksende buske,



Oksby gamle stråtækkede kirke, fot. omkr. 1875 af jordemodermand Kristen Hansen, Bredmose. Bemærk det øde landskab med klitterne og jorddiget omkring kirkegården. Negativ på Nationalmuseets 3. afd., efter P. Petersen, Oksbøl.

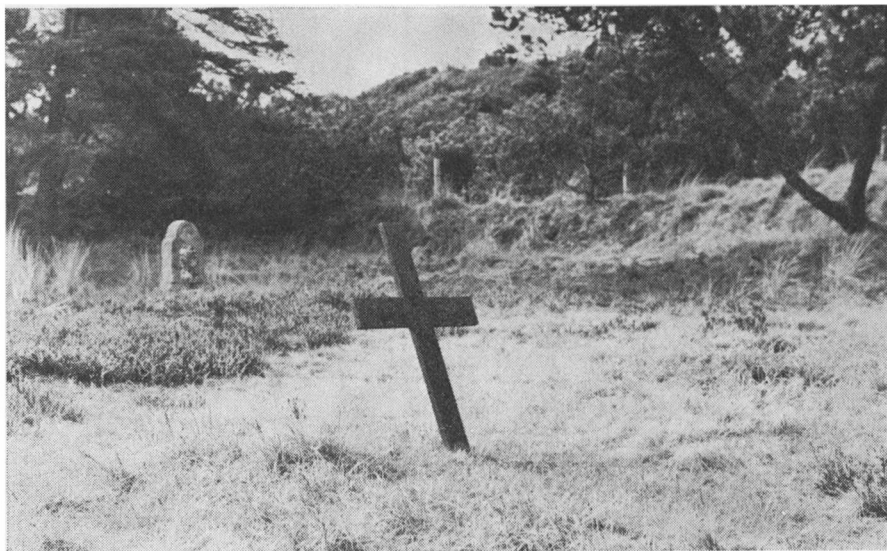
lyng og græs står de gamle gravmonumenter, endnu på oprindelig plads, og viser, at denne kirkegård var »de dødes sogn« for Oksby sognefolk. Nord og nordvest for det sted på kirkegården, hvor kirken stod, ligger folkene fra Vejrs, deriblandt fornævnte strandfoged Knud Pedersen, hvis gravkors jeg fandt i 1967. Sydvestlig på kirkegården ligger de døde fra Oksby og Blåvand, deriblandt skipperkonen Maren Nielsdatter »af Oxby«, der døde den 14. juni 1847 i sin »blomsterrige Vaar« – som der står på hendes gravsten – kun 30 år gammel. Mod sydøst ligger folkene fra Bredmose og mod øst og nordøst dem fra



Oksby sogn. Kortudsnit fra J. H. Mansa, »Kort over Nørrejylland«, 1848. Mod nord »Veiers by«, mod nordøst Mosevrå, mod øst Øster Bredmose, mod sydvest Blåvand og Oksbys forskellige bebyggelser. Bemærk krydssignaturen og ordet »Begravelse« nord for Hvidbjerg; det er »æ Kåpel«.

Mosevrå. Her, på den østlige del af kirkegården, fandt jeg i 1972 en itubrukt marmorplade, næsten tilgroet af græs. Jeg tydede dens indskrift således: »Minde over salig afdøde Niels Christensen, født i Neder Fidde, Henne Sogn, d. 29. Marts 1802, gift d. 8. Januar 1829 med Pigen Kirsten Sørensdatter af Mosevraa og med hende avlet 6 Pigebørn, død i Mosevraa d. 27. Juli 1865. – O, hvor Du nu slumrer sød i din mørke lille Kammer, hviler tryk i Herrens Skjød, løst fra Støvets megen Vee og Jammer«!

Her på dette mærkelige fredfyldte sted ligger altså de gamle sognefolk, hvis sind var så stærkt præget af den natur, de var opvokset i. De hviler ved siden af deres naboer, hver landsby og bebyggelse for sig – i retningen hjemad, mod bygden. De ligger inden for græstørvsdiget, i indviet jord. Men ude i »æ Kåpel«, der ligger dødmændene, de fremmede!



Det nordvestlige hjørne af Oksby gamle kirkegård. Fot. 1975.

1 Bl. a. H. P. Hansen, »Kloge Folk«, Kbh. 1960, bind I, side 8 og 147, billede ved side 80. »Mark og Montre«, 1968, side 15. Forestillingen om den døde barselskone nævnes allerede af Troels Arntkiel 1691 i hans »Chimbrische Heyden-Religion«, side 169. 2 I 1918 døde en ung ugift kvinde i Kærup, Janderup sogn. Hun blev klædt i brudekjole og sådan lagt i sin kiste. Indberettet til D.F.S. 3 H. F. Feilberg, »Sjæletro«, Kbh. 1914, side 138 (henviser til E. T. Kristensen, III, 161, 225). 4 H. F. Feilberg, »Sjæletro«, side 134. 5 Generalstabens kort 1:40000. »Varde«, 1874 og »Kvong«, 1876. 6 G. Ste-mann, »Stormfloderne paa Ribe Amts Vestkyst«, i »Fra Ribe Amt« 1914, side 721. 7 Målebordsblad 1:20000. »Æ-6. Billum«, 1870. 8 Generalstabens kort 1:40000.

»Kvong«, 1876. 9 J. P. Trap, »Kongeriget Danmark«, Kbh. 1859, bind II, side 953. 10 Som note 9, side 926. 11 G. Stemann, »Ribe i Stiftamtmand Moltkes Tid«, i »Fra Ribe Amt«, 1907, side 185. 12 J. P. Trap, »De sønderjyske Landsdele«, Kbh. 1929, side 252. 13 J. P. Trap, »Hertugdømmet Slesvig«, Kbh. 1864 (forord 1861), side 144. 14 Som note 13, side 134. 15 Ludwig Andresen, »Bürger- und Einwohnerbuch der Stadt Tondern bis 1869«, Kiel 1937. Planche ved side 204. 16 Som note 15, side 202. 17 Se kort over Tønder købstad og Tønder Kjøbstads Jorder 1862 i Trap 1864. 18 I landsarkivet, Åbenrå. 19 »Danmarks Kirker«, Åbenrå amt, Kbh. 1959, side 1780 (120), hvor kortet over Øster Løgum kirkegård er afbildet. 20 »Johannes Mejers Kort over det danske Rige«, Munksgård, Kbh. 1942, bind III. 21 Johs. v. Schröder, »Topographie des Herzogthums Schleswig«, Slesvig 1837, 2. del, side 39, samt Trap, »Hertugdømmet Slesvig«, Kbh. 1864, side 345. 22 Trap, »Hertugdømmet Slesvig«, Kbh. 1864, side 350. 23 Som note 21, 1. del, side 49 og 2. del, side 11. 24 J. N. Schmidt, »Slesvigs Land og Folk«, Åbenrå 1852, side 195. 25 J. Raben, »Folkeminder fra Nordborg og Oksbøl sogne«, Sønderborg 1948, side 27. 26 H. F. Feilberg, »Bidrag til en Ordbog over jyske Almuesmåk«, 1886–1914. 27 J. Olsen, »Oksby gamle Kirke og Kirkegaard«, i »Fra Ribe Amt«, 1905, side 125. 28 »Præsteindberetninger til Ole Worm«, Kbh. 1970, bind I, side 225. 29 Morten Eskesen, »Minder og Udsigter«, Odense 1881, side 51. 30 J. Olsen, »Oksby gamle Kirke og Kirkegaard«, i »Fra Ribe Amt«, 1905, side 127. Se også »Fra Ribe Amt«, 1972, H. K. Kristensen, »Indstrandede lig og skibsvrag«, side 54 ff.

Summary

Parish of the Dead

Examinations made on churchyards, where older tombs have been preserved, supplemented with knowledge from documents and old maps, show that apparently the village community continued after death: It is common to find the tombs from each village in the parish gathered in »villages« on the churchyard. The tombs are placed in proportion to the church as the villages of the living in the parish. The system may be carried out so consistently that where in the parish there are larger unbuilt areas, you find in the corresponding places on the churchyard areas with no tombs.

Even persons, who did not belong to the village have been buried according to this principle: Extra-parochial close to the gate pointing towards the home, and suicides, who had deliberately rejected the community, were buried outside the churchyard, however, close to the place where the tombs of the home-village were situated – inside the wall.

As a further example how entombment may reflect the community, the burial of bodies washed ashore on the west coast of Jutland is mentioned. They were buried in special cemeteries. No one knew where they belonged or whether they were good Christians. They might be suicides, Turks or Papists.

The examination includes nine village churchyards in South- and West-Jutland as well as two provincial town churchyards, on which the inhabitants from the surrounding villages had been buried. The observations are from churchyards in old parishes, which have not been affected by industrial plants and many new arrivals, and the question is posed, whether already about year 1200, when most of the churches were built, the churchyards were placed around them in accordance with the topography of the surrounding parish.