

# Kridtstenshusene på Stevns

## Omkring overgangen fra bindingsværk til grundmur

Af Carsten Hess

*Indledning.* Enkelte steder i landet har man siden den tidlige middelalder fremstillet bygningssten af lokale, lettilgængelige limstensforekomster. Stevns er det sted herhjemme, hvor denne produktion fik størst betydning både for lokal økonomi og lokalt byggeri. I modsætning til andre steder, som f. eks. Thy og Grenåegnen, fortsatte man på Stevns produktionen med stor kraft endnu i vort århundrede. Først omkring 1950 hørte den stevnske kridtstensfremstilling op. Kridtsten er den lidt misvisende stevnske betegnelse for denne bygningssten af limsten.

Blandt historikere og arkitekter er kridtsten kendt for den store rolle, den spillede i kirkeligt og verdsligt storbyggeri i det 12. og 13. årh. I egnene langs Øresundskysten både syd og nord for Stevns findes der over 40 kirker med romanske skibe af kridtsten. Brønshøj kirke og Absalons borg på Slotsholmen er almindeligt nævnte eksempler på denne tidlige anvendelse af stenen. Med den gradvise overgang til teglsten i løbet af middelalderen blev kridtstenen formodentlig på grund af transportomkostningerne ikke længere konkurrencedygtig, men på Stevns, hvor afstandene til brudstederne ved klinten ikke var store, fortsatte man med at bruge stenen i storbyggeriet. Her blev tegl som regel kun sparsomt anvendt og da gerne kun som smalle murbånd.

Hvordan produktionen og anvendelsen af stenen forløb i tiden efter den store anvendelse i det 12. og 13. årh. er ikke undersøgt. Fra tiden omkring 1750 og fremefter er der bevaret forskelligt udmærket kildemateriale, der giver mulighed for at følge produktion, afsætning og anvendelse af dette lokale byggemateriale frem mod vore dage.

Imidlertid er det stevnske byggemateriale almindeligvis så ukendt, at det vil være rimeligt kort at gennemgå produktions- og afsætningsforhold af hensyn til en bredere forståelse af artiklens hovedemne.<sup>1</sup>

*Klinten og kridtstenen.* Ved Stevns Klint har naturen skabt et åbent stenbrud, der giver let adgang til flere lag af Danmarks undergrund. Denne naturskabte

1. Noter findes s. 147.

lette adgang til mange mineraler har gennem tiden givet den lokale befolkning og klintens ejere mulighed for at hente råstoffer til eget brug og til videre-salg. Bygningssten af limsten er kun et af mange produkter, man har kunnet hente og forarbejde ved klinten. Råkridt var det vigtigste produkt, og periodevis solgtes desuden kalkklodser og rå flint m. m.

Nederst består klinten af skrivekridt, hvori der findes enkelte vandrette lag af sorte flintknolde. Herover ligger limstenslagene eller danienformationen med vekslende lag af grå flintplader og limsten. Det grå flintlag kan være 20–30 cm tykt, og de mellemliggende limstenslag kan være 30–100 cm tykke. Øverst oppe under muldjorden ligger et tykt morænelag af ler og kalkstykker. Det er i grove træk det typiske billede af Stevns Klint og dens bestanddele, men mange steder er klinten mindre typisk og mindre egnet til fremstilling af kridtsten. Strækningen lidt syd og nord for Højerup regnedes for den bedste del af klinten, når det gjaldt stenskæring. På den del af klinten var selve danienformationen tykkest, og her fandtes op mod 1 m tykke lag af god sammenhængende limsten. Klintens struktur indvirkede stærkt på mulighederne og vilkårene for stenskæring, og omvendt kom stenskæringen til at ændre klintens naturlige profil og udseende. Når klinten lades i fred, sker der det, at de nederste blødere lag af skrivekridt nedbrydes og skylles væk af havet, således at den hårdere danienformation, der ligger ovenover, langsomt kommer til at rage længere og længere ud, således at det en dag styrter ned på strandbredden. Fra gammel tid var det af disse nedstyrtede blokke, man fremstillede kridtstenene. Efterspørgslen på stenene var ikke større, end at man kunne nøjes med at bruge de naturligt nedbrudte materialer, men med den stigende afsætning på stenene slog denne metode ikke til.

Omkring 1850 begyndte Gjorslev Gods, klintens ejer, at åbne større brud, »stenskær«, på selve klinten.<sup>2</sup> På den måde fjernede man mange steder langs klinten hele danienformationen, således at der vil gå mange hundrede år, før klinten på de steder igen får sin typiske profil.

*Organisation.* Gjorslev Gods er endnu i dag ejer af Stevns Klint, således som det var allerede før 1800. Igennem det meste af 1800 årene havde godset gode indtægter af klinten, men en række forsøg på moderne industrialiseret drift mislykkedes, de »svarede ikke regning«, som det hed, og blev igen nedlagt. Det gælder bl. a. en savmølle til kridtsten, der byggedes ved Højerup omk. år 1800. Man faldt igen tilbage til den gamle håndværksmæssige fremstillingsmetode. Godset affandt sig med den evt. lavere fortjeneste og havde til gengæld ingen eller meget få investeringer i faste anlæg og fast personale. I stedet søgte godset

så ved akkordordninger at motivere en løsere tilknyttet arbejdsstyrke til at udnytte klintens ressourcer så godt, det lod sig gøre. Stenskæringen blev udført

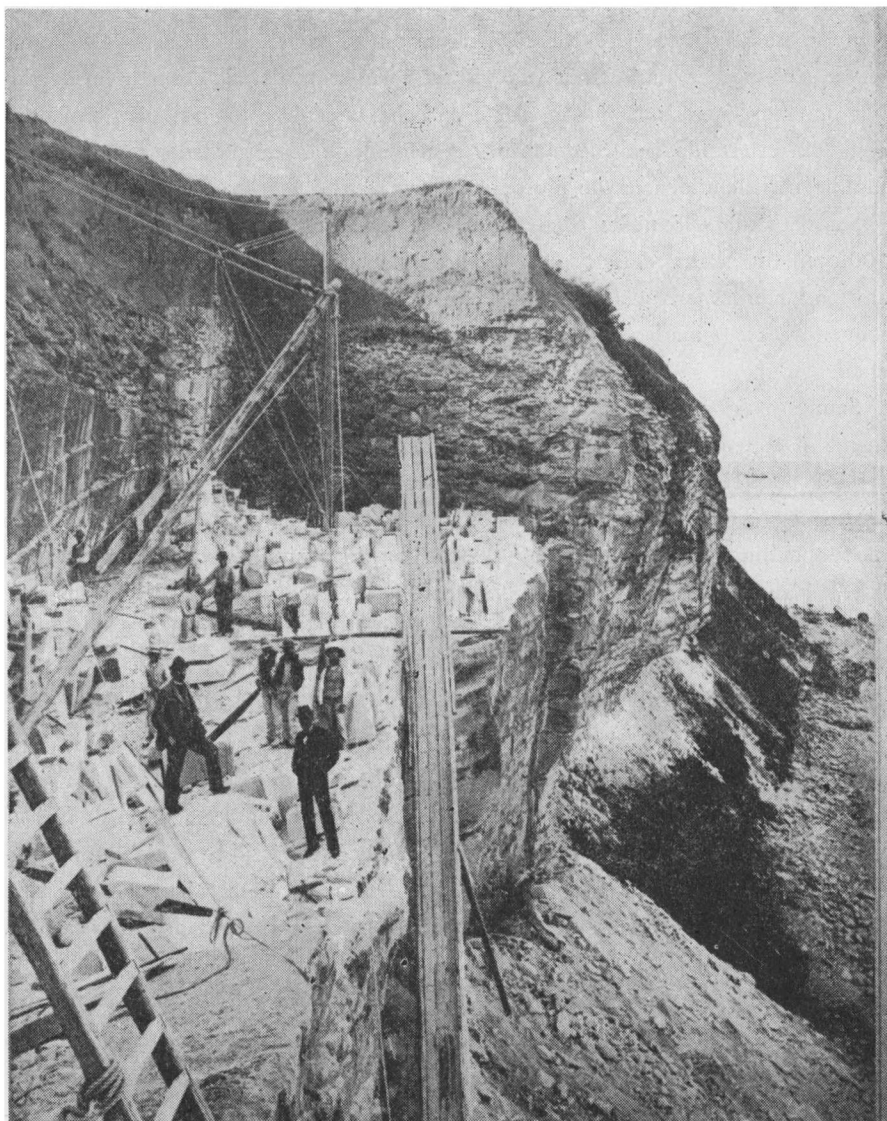


Fig. 1. »Stenskær« nær Højerup Kirke. Hejsebommene og slidsken brugtes i forbindelse med udskibningen af kridtstenene. Manden med jakkesæt forrest til venstre på billedet er fyrinspektør Rosen, der forestod den lokale administration af kridtstensproduktionen. Foto fra reklamebogen »Bygningssten fra Stevns Klint«, udgivet af Fællesagenturet for Faxe-Limhamn Kalkbrud. Ca. 1895.

som en slags forlags- eller hjemmeindustri. Godset sørgede for råmaterialet, limstenen i klinten, og aftog siden det færdige produkt. Arbejderstyrken bestod af husmænd og fiskere, af folk, der havde behov for et bierhverv. I 1866 var der ca. 70 mennesker, der arbejdede som stenskerere for Gjorslev Gods.<sup>3</sup> Stenskererne måtte selv købe deres værktøj, stensav, bor, hamre, kiler o. s. v. De kunne selv bestemme deres arbejdstid. De fiskere i Højerup, der skar sten, plejede tidligt om morgenen at ro ud og røgte garnene, inden de tog fat på stenskeringen. Om eftermiddagen roede man så igen ud og satte garnene, som kone og familie i mellemtiden havde gjort klar igen.<sup>4</sup>

Stenskererne aflønnedes på den måde, at de fik en bestemt betaling for hver 100 sten, de skar. Godset solgte så igen stenene for en merpris, dog således at stenskerernes arbejds løn udgjorde ca.  $\frac{3}{4}$  af salgsprisen. I 1815 var skærelønnen f. eks. 3 mark pr. 100 sten og godsets salgspris var 4 mark for samme antal.<sup>5</sup>

Som en slags parallel til ride- eller ladefogeden havde godset ansat en opsynsmand til at lede driften af klinten. Efter 1817, da godset havde bygget sit eget fyrtårn nær Højerup, blev fyrinspektøren også den, der ledede arbejdet ved klinten og førte de detaljerede regnskaber over produktion og salg. Til hjælp med optælling og udlevering af stenene og til assistance med lønudbetaling havde fyrinspektøren nogle såkaldte stenfogeder. Det var almindelige stenskerere, der havde fået dette lønnede ekstrahverv som yderste led i den side af godsets administrationsapparat. Så enkelt var det hele organiseret, og A/S Faxø Kalkbruds overtagelse af klintens drift i 1892 betød ikke større ændringer for stenskeringen. Til slut skal det nævnes, at der også var andre end godset, der skar sten ved klinten. – Der var nemlig visse bønder langs klinten, der fra gammel tid havde lov til at skære kridtsten af de stykker limsten, der faldt ned af klinten ud for deres lod. For at beskytte godsets eget vigtigste marked for kridtsten forbød det, så vidt det vides, bønderne at sælge deres hjemmelavede sten til købstæder m. v.<sup>6</sup> Godset så vist helst, at »bondekridtstenene« blev afsat i de lokale landsbyer.

*Teknik.* I tiden op til 1800-tallets midte tog godsets stenskerere altså naturen til hjælp, idet man skar kridtstenene af de naturligt nedfaldne limstensbrokker, men den metode slog som tidligere nævnt ikke til. Det blev efterhånden nødvendigt at save stenene ud af selve klinten. Gjorslev begyndte at »ekspropriere« smalle strimler land forskellige steder langs klinten til oprettelse af kridtstensbrud eller »stensker«, som det hed. Det pågældende områdes stenskerere, der skulle arbejde i det kommende stensker, hjalp hinanden med at fjerne det ofte



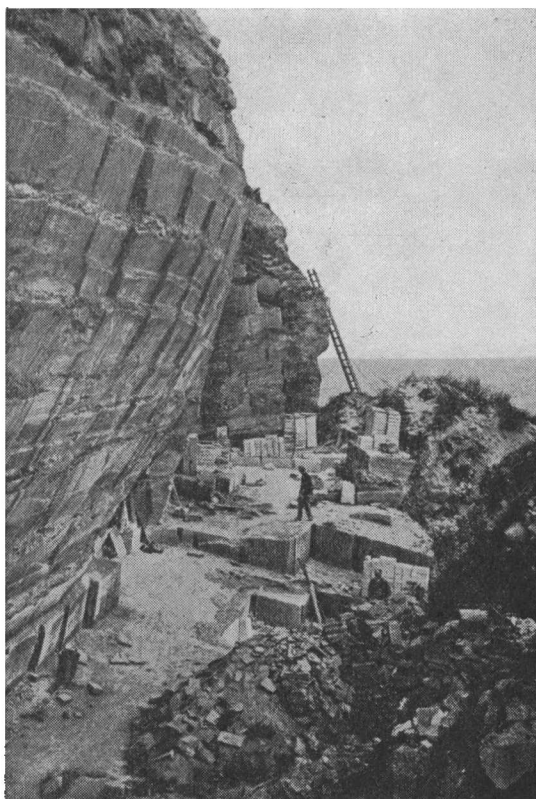


Fig. 2. »Stenskær« lidt syd for Højerup kirke. Der ses en del færdige opstablede kridtsten, der venter på at blive hejset op til klintkanten. I baggrunden ses fisker og stenskærer Anders Pedersen og nederst til højre ses »stenfoged N. P. Nielsen«. Illustration fra bogen »Faxe Kalkbrud gennem 50 år«. 1934.

5 m tykke øverste jordlag, således at man kunne komme ned til limstenslagene. Arbejdet i stenskærerne var besværligt og farligt – adskillige blev således dræbt af nedfaldende sten.<sup>7</sup> Det, der gjorde arbejdet så besværligt, var de uregelmæssige og kraftige lag af grå flint. For hvert lag anvendelig limsten måtte der først fjernes et stærkt flintlag. Ofte måtte det sprænges løs med sortkrudt og slås i stykker med jernmukkerter. Flinten måtte stenskærerne iøvrigt sælge for egen regning. Den brugtes på egnen til syld- eller grundsten under husene og til brøndsten. Når et godt limstenslag var blevet ryddet for flint, kunne stenskæringen begynde.

Stenene fremstilledes i forskellige størrelser. Omkring 1860 fremstilledes f.eks. 3 hovedstørrelser: 18" . 9" . 5", 16½" . 8" . 4½" og 16½" . 8" . 4". Den første størrelse udgik i begyndelsen af 1860'erne. Den mellemste størrelse blev fremefter den mest anvendte. Stenskæreren begyndte med at tildanne store limstensblokke, hvis overflade svarede til oversiden af et bestemt antal færdige sten. Afmærkedes en blok på 48 × 48 tommer, rummede den oversiden af 18 færdige



Fig. 3. Samme »stensker«, som ses på fig. 2. Stenskerer Anders Pedersen i færd med at udsave en stor kridtstensblok. I forgrunden ses det firkantede udhuggede hul, som der saves hen til. Op ad stablen med færdige kridtsten står »huggejern« og »oprager«. Ovenpå blokken ses et par stykker værktøj. Det drejer sig formodentlig om en vinkel og et stregemål. Anders Pedersens højre fod hviler på en gammel sæk, som brugtes til at beskytte knæene, når man til sidst, knælende, skulle save det sidste stykke ned mod flintlaget. Foruden mange færdige »hele« kridtsten af den sædvanlige størrelse ses flere »halve« og »kvarte« sten. Bagest i billedet, op ad klintvæggen ses affaldssten – de såkaldte »klodser«, som stenskererne i nyere tid havde lov til at sælge for egen regning. Illustration fra bogen »Faxe Kalkbrud gennem 50 år«. 1934.

kridtsten. Hvor mange kridtsten der i alt kunne blive af blokken, afhæng naturligvis af blokkens tykkelse, og det vil igen sige af limstenslagets tykkelse det pågældende sted. Den afmærkede blok skulle så saves fri. Der huggedes eller bo-redes lodrette huller ud for blokkens hjørner, således at man kunne komme til at save blokkens sider fri ved hjælp af den ca. halvanden meter lange stensav. Når stenskereren forsigtigt havde savet ned til flintlaget, skulle blokkens underside løsnes ved hjælp af jernkiler, der blev slået ind under den. Når den var kommet løs, kunne den ved hjælp af løftestænger og ruller skubbes frem, således at man kunne begynde at save de færdige kridtsten til. Stenene skulle saves således, at den naturlige lagdeling i limstenen også kom til at ligge vandret i den færdige kridtsten og dermed også i den færdige kridtstensmur. Det betød, at eventuelle frostska-der ikke ville medføre, at halvdelen af stenen faldt ud af muren.<sup>8</sup>

De færdige kridtsten blev siden hejset op af stenskæret og stablet ved kanten af klinten, og når stenskæreren havde lavet et passende rundt tal, f.eks. 100 eller 200 sten, fik han stenfogden til at sige besked til fyrinspektøren, således at skærelønnen kunne hentes.

Kridtstensfremstillingen foregik på denne simple håndværksmæssige måde, lige til produktionen helt ophørte omkring 1950. Heller ikke et så stort og moderne foretagende som A/S Faxø Kalkbrud fandt det rentabelt igen at forsøge med en ny kridtstenssavmølle. Afsætningsforholdene har måske heller ikke fristet dertil i nyere tid, og måske har man endnu ikke haft egnet robust savmateriel, der kunne tåle pludselig at ramme flintknolde. Husmanden og fiskeren, der selv havde købt den dyre kridtstenssav, skulle nok passe på ikke at knække savens tænder mod en flintknold.

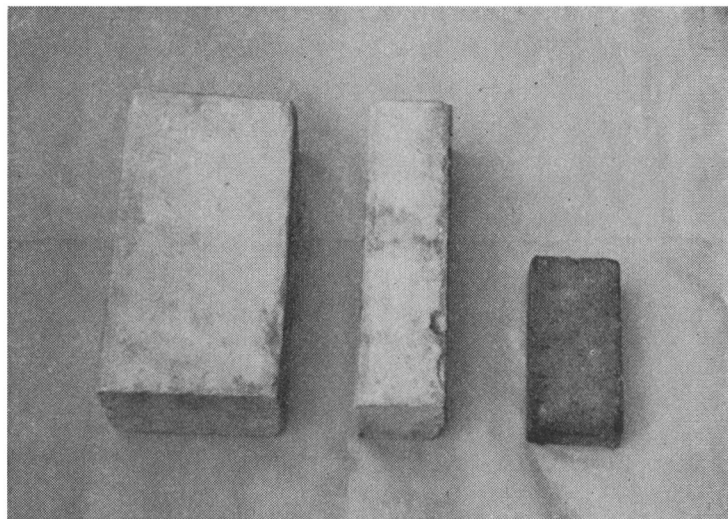


Fig. 4. Til venstre ses en såkaldt »hel kridtsten« af størrelsen  $4\frac{1}{2}$  " . 8 " . 16 ". Hele kridtsten brugtes til massive grundmure, og mange bønder og husmænd har desuden brugt dem til udmuring af bindingsværksfelter, idet de blot vendte stenene på højkant. På den måde fik man hurtigere arbejdet fra hånden. Håndværksmæssigt var det en helt forkert fremgangsmåde, idet stenens naturlige vandrette lagdeling så kom til at stå lodret i muren. Det kunne i forbindelse med frost og fugt medføre at halvdelen af stenen faldt ud af muren. Til bindingsværksbyggeri skulle man helst bruge »halve« eller »flækkede« kridtsten af den type, der ses midt på billedet. Ved klinten fremstillede man normalt kun »hele sten«. På byggepladserne måtte man selv sørge for at få gennemsavet de hele sten. »Halve sten« brugtes også i forbindelse med grundmursbyggeri bl. a. til bygning af isolerende dobbeltmur. Til højre ses en cementsten. I flere byer på Stevns blev det denne sten og ikke teglstenen der kom til at afløse kridtstenen. Cementstenen havde samme format som den normale teglsten, d. v. s. 23 cm . 11 cm . 5,5 cm. Fot. C. Hess, 1969.

*Afsætning og kundekreds.* Den lokale brug af kridtstenene i landbobyggeriet vil senere blive særskilt behandlet, men udover denne afsætningsmulighed har godset Gjorslev selv aftaget og brugt en stor del af produktionen. St. Heddinge by har også aftaget en del af stenene.

Foruden den lokale købstad har danske købstæder langs Øresundskysten sikkert fra gammel tid været aftagere af lidt kridtsten som led i den almindelige skudehandel. Kilder fra 1700 årene giver indtryk af en sådan mindre afsætning til København og andre byer, hvor kridtstenen periodevis kunne udgøre et supplement til teglstensforsyningen.

Byfoged Glükstadt, St. Heddinge, fortæller om kridtstensproduktion og -handel i en indberetning fra sommeren 1743: »Indvaanerne brækker og bryder ud af Klinten store Stykker Kalksten om Gangen, hvilke de med en Stensav saver i Model af de røde Murstene, men i langt større Form, saa at en ordinair Kalksten (kridtsten) kan indeholde 8 Murstene, og hvem der køber da 100 Sten faar kun 12½ i Tallet«. Et andet sted fortæller G.: »Ja der kommer og mange (kridtsten) herfra til Kiøbenhafn og andre Stæder til Husbygninger.«<sup>9</sup> Allerede på det tidspunkt har man dels af praktiske, dels af konkurrencemæssige grunde

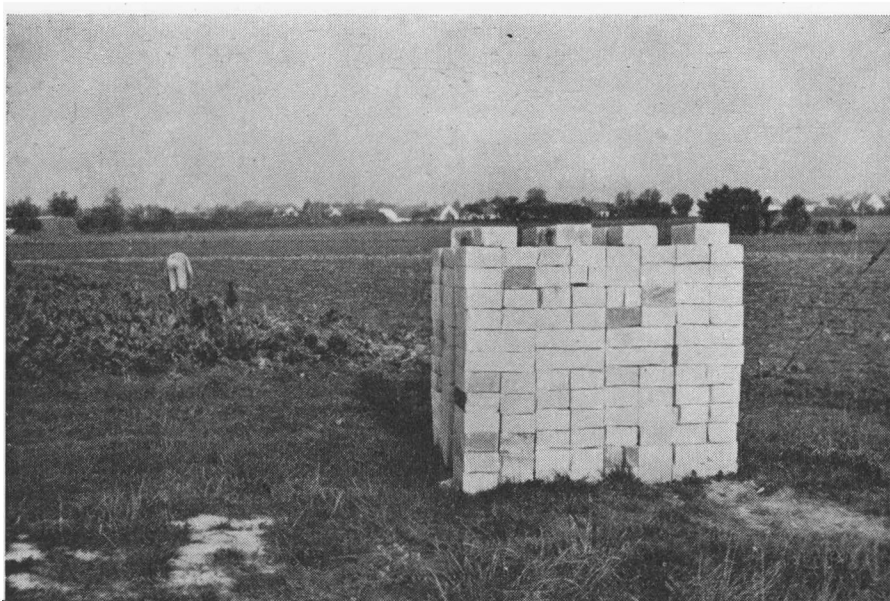


Fig. 5. Opvundne kridtsten på klintkanten, klar til afhentning og lokal anvendelse. Fot. prof. A. Rosenkrantz, 1943.

Fig. 6. Da man i 1970 nedrev en række ildebrandshuse i Landemærket, kom der flere steder kridtstensmure til syne. En kældervæg i det sidste hus før præstegården ved Trinitatis Kirke var således bygget af kridtsten. Fot. C. Hess. 1970.



omregnet kridtstenene til antal normale teglsten. Det fortsætter man iøvrigt med langt ind i 1800 årene, og det giver anledning til sindrige udregninger og overdrevne forestillinger om produktionens størrelse. I 1743 er der altså tydelig gang i kridtstensproduktionen og »eksporten« af stenene; om det er godset eller »Indvaanerne« selv, der står for denne handel, melder G. intet om.

Lindencrone, Gjorslevs og klintens daværende ejer, lod omkring 1750 opføre et stort palæ i Bredgade ved Sct. Annæ Plads. Palæet, den nuværende britiske ambassade, lod han bygge af kridtsten – muligvis som et bevidst reklamefremstød.<sup>10</sup> »Kridthuset« i Bredgade har sikkert været et samtaleemne i datidens København, men om det gav øget efterspørgsel efter stenene, og om Lindencrone virkelig satsede på kridtstenshandelen, er ikke helt klart. At kridtstenene virkelig blev brugt i 1700-tallets København er imidlertid givet. Rundt om i byens 1700-tals borgerhuse kan og kunne man støde på kridtstensvægge, i gavle, kældre og indvendige bindingsværksvægge. Ved de senere års nedrivninger af sådanne huse i Åbenrå, Landemærket, Grønnegade og Sofiegade er man således stødt på murværk af kridtsten. Det er imidlertid et åbent spørgsmål, om disse sten er solgt af godset, eller om de mere eller mindre lovligt er blevet udskibet af bønderne ved klinten.

I 1782 blev godset bedt om at give »en meget grundig betænkning«, som det hed, om udnyttelsen af Stevns Klint.<sup>11</sup> Det var staten, Generaltoldkammeret, der ønskede større viden om de lokale forhold. Af godsforvalterens lange og omhyggelige svarskrivelse får man indtryk af, at godset ikke selv deltog aktivt i udnyttelsen af klinten. Det var overladt til bønderne langs klinten at udnytte råstofferne, blot skulle godset have en afgift af de skippere, der købte råkridt af bønderne. Om kridtstenene fortælles det bl.a., at de, så vidt det vides, ikke er



Fig. 7. Ukendt privathus med murbånd og dekorationer af kridtsten. Foto fra bogen »Bygningssten fra Stevns Klint«.

ført (solgt) til »fremmede Stæder«, »men vel i sin Tid en stor Del til København efter den store Ildebrand i 1728 og der forbrugte til nye Bygninger, hvortil de og endnu anvendes her i Egnen.« Senere hed det: ». . . men Kridtstenene, som Herskabet tillader Bønderne at save og sælge, betales med 1 mk. 100<sup>de</sup> beregnet i Tal efter Flensborg Sten til Bønderne alene.«<sup>12</sup> Efter en venlig og grundig beskrivelse af klinten og godsets ringe økonomiske udbytte deraf, slutter redegørelsen på mærkelig måde med et forbehold: ». . . da reserverer Herskabet sig efter Billighed noget at forhøje Prisen paa Kridt og Kridtsteene«. Dette forbehold tyder på, at godset alligevel har haft et vist salg af kridtsten, omend næppe så stort som senere.

Omkring år 1800 overtager slægten Scavenius Gjorslev efter Lindenchrone, og den nye ejer gjorde fra starten energiske forsøg på øget udnyttelse af klinten og herunder øget kridtstensproduktion. Forsøget med kridtstenssavmøllen, der tidligere er nævnt, skal ses i den sammenhæng. Rent produktionsteknisk blev møllen vist en fiasko, og nogen varig og stigende kridtstenseksport fik den nye godsejer vist heller ikke i stand, så vidt det kan ses af spredte regnskaber og breve fra første trediedel af det nye århundrede.<sup>13</sup> En mindre del af den årlige kridtstensproduktion solgtes til nærliggende godser og kirker samt til købmænd og andre borgere i St. Heddinge, men den største del af produktionen måtte godset selv aftage, og år efter år havde man desuden store restlagre af sten. I de dårlige landbrugsår i 1820'rne var afsætningen ekstra dårlig, og i 1825 blev der slet ikke

skåret sten. Først i 1840'erne og 50'erne stiger salget radikalt, og der optræder købere som brygger Jacobsen, København, Kastrup Glasværk på Amager, en købmand i Præstø og mange flere.<sup>14</sup> I 1849 afskibes 50.000 sten og i 1852 90.000 sten, hvilket svarer til 720.000 almindelige teglsten. I 1853 ønsker en »Vertshusholder Nielsen i Kiøbenhavn« at købe 200.000 kridtsten til videresalg i København, og den efterspørgsel kan produktionen ikke klare. Som et maximum regner fyrinspektøren med, at der i årets løb i bedste fald kan skæres 100.000 sten ialt. Med den stigende efterspørgsel sattes produktionen i vejret, og regnskabet for 1862 nævner en samlet produktion på ialt 162.505 sten. Af disse udskibedes 53.775 sten til København og andre steder. 63.131 sten blev hejset op og solgt over klinten til forskelligt lokalt byggeri, og godset aftog nu kun en mindre del af produktionen, nemlig ca. 39.305 sten. Kun afbrudt af krigen i 1864 blev produktionen stort set stigende frem mod 1880'erne, hvor der f.eks. i 1883 produceredes 267.868 sten, og i mange år herefter lå produktionen på omkring 200.000 kridtsten, svarende til ca. 1,6 mill. teglsten.<sup>15</sup>

I den sidste del af århundredet kom stiludviklingen indenfor arkitekturen kridtstensproduktionen til gode. Det blev moderne at bygge huse i historiske stilarter, og her kunne kridtstenen bruges til murbånd i gotisk udseende bygninger, og den kunne også illudere som sandsten i mere renæssanceagtige huse. Ved klinten begyndte man at levere kridtsten i store blokke til sådanne formål. De gamle kridtstenskirker i Københavns Amt blev i samme periode restaureret, og det gav også anledning til store bestillinger af kridtsten hos godset, fordi der ofte nærmest blev tale om nybyggeri.

Gjorslevs daværende ejer, Jacob Scavenius, var politisk engageret, og 1880-91 var han kultusminister. Netop i de år havde hans ministerium en række store byggeopgaver, hvor kridtstenen kom til rig anvendelse. Udover de nævnte kirkerestaureringer blev kridtstenen brugt til samtlige 3 landsarkiver, til læreanstalter, til Statens Museum for Kunst og til et par kirker. Mest markant er den vældige, nye kridtstenskirke, der byggedes i Frederikshavn omkring 1890. En evt. politisk stimulering af arkitekternes interesse for kridtsten synes nærliggende, men er ikke specielt undersøgt. I den forbindelse må det ikke helt glemmes, at kridtstenen var et gammelt historisk dansk byggemateriale. – Det kunne i datiden være en stærk begrundelse, og Jacob Scavenius vidste i vanskelige situationer selv at slå på disse strenge.<sup>16</sup>

I det nye århundrede blev det en anden dansk kalksten, »Faksemarmoren«, der blev foretrukket af arkitekterne. Den havde en mere varieret og spændende struktur, og den var hårdere, således at den kunne poleres, og fremfor alt blev den ikke så kedelig grå og cementagtig, som kridtstenen havde tendens til.



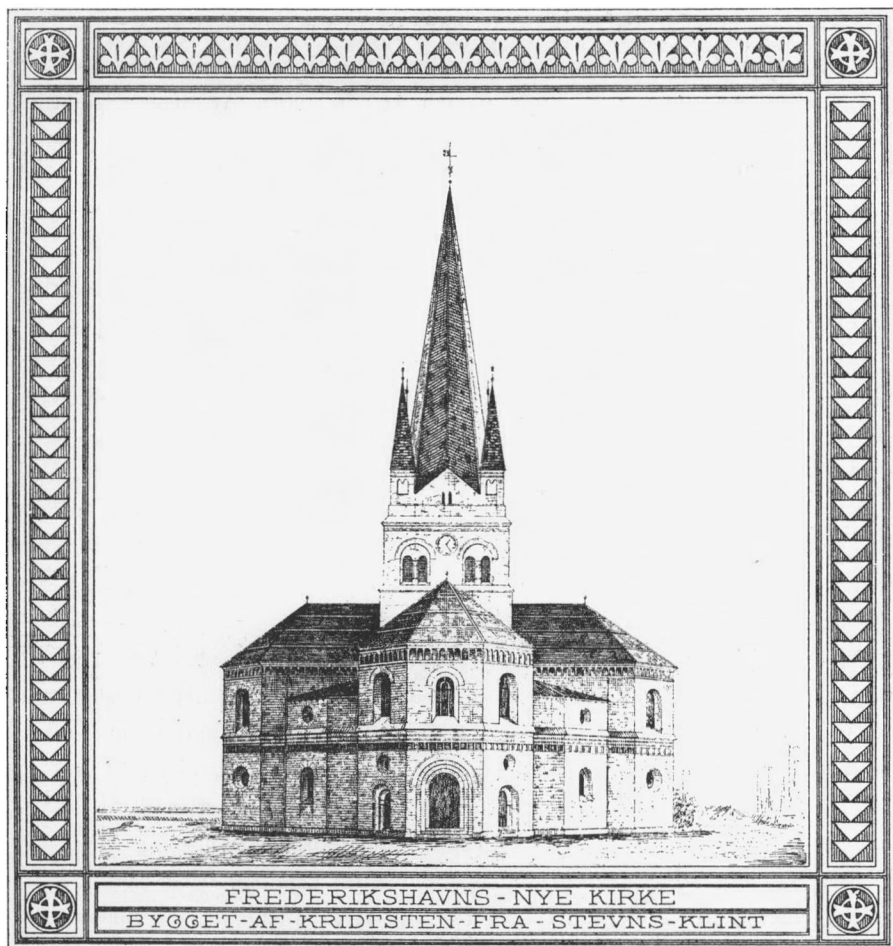


Fig. 8. Frederikshavns nye kirke. Byggeriet blev igangsat af daværende kulturminister J. P. Scavenius. Bortset fra tårnet minder kirken meget om den gamle kridtstenskirke i St. Heddinge. Fra bogen »Bygningssten fra Stevns Klint«.



## II.

*En uudnyttet mulighed.* Der har nu været vist lidt om, hvordan de kridtsten, som bønder og husmænd langs klinten fremstillede, langsomt fandt større og større afsætning i forskellige byer uden for Stevns. Hvordan så det så egentlig ud på Stevns, hvor så mange havde med stenene at gøre som hoved- eller bierhverv? Boede disse mennesker selv i kridtstenshuse – og brugte egnens befolkning dem? Alle kunne købe kridtsten af Gjorslev Gods, eller formodentlig endda med naturalier tilhandle sig dem hos de bønder og husmænd, der langs klinten havde lov til, for egen regning, at sælge hjemmelavede kridtsten til den lokale befolkning. Spørgsmålet er spændende, fordi det muligvis er det eneste sted i Østdanmark, hvor en landbobefolkning allerede omkr. år 1700 havde mulighed for at erhverve sig bygningssten for en overkommelig pris og med godsherskabets billigelse eller måske endog tilskyndelse. Der blev ganske vist brændt tegl på Sjælland i 1700-årene, men godsejerne og kronen ønskede vist ikke at bruge skovenes træ til teglbrænding og da slet ikke til bondebyggeri. På Sjælland var tegl endnu omkring år 1800 ofte en importvare, der skulle betales i rede penge. Der var således næppe mange jævne bønder dengang, der overhovedet havde råd til at bygge med tegl – og da slet ikke til de mere teglkrævende grundmurede bygninger.

De kridtsten, som de stevnske husmænd var med til at sælge og udskibe ved klinten, blev som omtalt i vid udstrækning brugt til grundmur i København og andre byer, og de stevnske bønder kendte i øvrigt udmærket til grundmurede bygninger af kridtsten: Der var landsbyens kirke, en præstegård, en rytterskole eller det store tårn på Gjorslev, der kunne ses langvejs fra. Alle disse bygninger viste kridtstenens og grundmurens egnethed og holdbarhed.

Betragter man anvendelsen af bygningssten og grundmur som en innovation, en ny byggeskik, der jo langsomt i de sidste årtier af forrige århundrede blev antaget i næsten alt landbobyggeri herhjemme, må man sige, at stevnsboerne fremfor andre egnens befolkninger enestående tidligt besad 2 vigtige forudsætninger for en antagelse af denne nyhed: De kendte materialet, dets anvendelsesmuligheder og egenskaber, og de havde økonomisk og praktisk mulighed for at erhverve det. Ud fra en teoretisk betragtning havde den gamle stevnske landbobefolkning ikke behovet af sidde i smalle lerklinede bindingsværkslænger ligesom resten af de sjællandske bønder og husmænd. – I praksis gjorde de det imidlertid, eller rettere, det var først langt ind i 1800-årene, at man for alvor begyndte at bruge kridtstenene i de stevnske landsbyer, og grundmurede kridtstensbygninger blev først almindelige i sidste halvdel af 1800-årene, på samme tid som grundmur



Fig. 9. Kridtstenhuse i Holtug by omkring 1955. De enkelte huses vigtigste byggemåde og byggematerialer er skønmæssigt angivet. Afmærkningen af husenes byggematerialer giver et indtryk af den store anvendelse af kridtsten, der i en periode havde fundet sted. I flere nærliggende landsbyer kan man endnu iagttage lignende dominerende anvendelse af denne sten. Forskelligt arkivmateriale viser imidlertid, at den stærke anvendelse af kridtstenen i de stevnske landsbyer er af nyere dato.

- △ Grundmuret bygning af kridtsten.
  - Grundmuret bygning af cementsten.
  - ◇ Grundmuret bygning af gasbetonsten.
  - ▲ Bindingsværksbygning med kridtsten.
  - Grundmuret bygning af teglsten.
- Foto: Sylvest Jensen, Hillerød. Opt. ca. 1955.

kom i almindelig anvendelse i andre dele af Sydsjælland. Det var først på dette sene tidspunkt, at kridtstenen kom til massiv anvendelse i det lokale byggeri. Trods nedrivninger og nybyggeri kan man endnu i dag ane den dominerende rolle, kridtstenen i en kort periode omsider kom til at spille i det stevnske byggeri.

Et lofftoto fra ca. 1950 af en typisk stevnsk landsby nær klinten viser, at næsten alle byens huse er bygget af kridtsten fra klinten. Bygningerne er dels opført som grundmurede huse og dels som bindingsværkshuse med udmurede kridtstens-tavl. Lokalhistorikere, der kendte de gamle kridtstenskirker og rytterskoler m.v., og som kendte den dominerende anvendelse af materialet i mands minde, er da også blevet forledt til at tro, at de stevnske landsbyer også langt tilbage i tiden var præget af de mange kridtstenshuse. Billedet af byggetraditionen i mands minde har imidlertid ikke gyldighed så langt tilbage: Chr. Olsen, f. 1848 i Torøje på Sydstevn,<sup>17</sup> husker fra sin barndom, at byens ældste gårde endnu omkring 1860 havde klinede vægge og dukkede gavle. I Chr. Olsens barndom begyndte man at mure med rå lersten, og henimod 1870 begyndte man med grundmur, »... og lerstenene blev erstattede med brændte sten eller kridtsten. Dette gode materiale havde vi jo her på egnen ikke så svært ved at få, da vi ikke har så langt til Stevn Kridtbrud.« Mærkeligt nok undrer Chr. Olsen sig ikke i sine erindringer over, at man ikke fra gammel tid havde brugt »dette gode materiale.« Den lette adgang til »Stevns Kridtbrud« var jo ikke noget nyt. Det var jo en ældgammel ressource af bygningssten, man længe havde udnyttet, blot ikke til lokalt boligbyggeri.

*Hvorfor fastholdes det lerklinede bindingsværk?* Når man går ud fra, at de stevnske bønder og husmænd var rationelt tænkende folk, er det umiddelbart svært at finde en forklaring på den tøvende holdning over for anvendelsen af det gammelkendte byggemateriale, som de fleste sikkert havde råd til at bruge i større eller mindre målestok. I en sådan situation, hvor det er vanskeligt at give en fornuftig forklaring, plejer lokalhistorikeren eller folkelivsforskeren ofte at henvise til egnens afhængighed af en eller anden tradition. For nogle år siden mente jeg således selv, at forklaringen på spørgsmålet måtte være stevnboernes afhængighed af den østdanske tradition for bindingsværksbyggeri med lerklining. Mange gange kan man imidlertid ved at prøve at sætte sig ind i de pågældende lokalsamfunds forudsætninger og situation, opløse meget af det, man umiddelbart ville kalde tradition, til forklarlige bestemmende faktorer, men det kræver som nævnt en god baggrundsviden, og det er, når det drejer sig om faktorer, der har været virksomme for hundrede år eller mere siden, ofte et spørgsmål, om der overhovedet eksisterer det nødvendige kildemateriale. Ud fra et endnu ikke helt overskueligt

kildemateriale vil jeg prøve at give en forklaring på, hvorfor man på Stevns i så mange år tøvede med at anvende et byggemateriale og en byggeskik, man så at sige havde lige ved døren. Først vil jeg dog gøre et lille sidespring for at vise, at man også i samtiden, i midten af 1700-årene, undrede sig over mange danske landsdeles uforanderlige dårlige byggeskik og søgte at give forslag til forbedringer.

*Reformvenlige tilskyndelser til grundmursbyggeri.* Tidsskriftet »Danmarks og Norges Økonomiske Magazin« fra 1757-64 var lagt an som et dynamisk diskussionsforum for reformvenlige kredse til behandling af spørgsmål angående landets økonomiske trivsel og herunder specielt landboforholdene. I tidsskriftets første nummer fra ovennævnte år gav redaktionen følgende debatoplæg: »Paa hvilken Maade kand Huusbygninger i vore danske Landsbyer, uden større Bekostning, og af Landets egne Materialer indrettes til større Bestandighed og Nytte, end som nu sker, med at kline aarligen de Leer-Vegge, som aarligen nedregne igien, og for idelig Tidsspilde, give Bonden de allerusleste Huse?«

Man bemærker, at der i oplægget lægges vægt på at undgå importerede materialer. Man skulle helst bruge egnens naturlige materialer, som f.eks. de stevnske kridtsten.

Den første reaktion på oplægget kommer fra en »Provst Hurtigkarl«. Han har en jordnær viden om forholdene og tror vist ikke på nogen pludselig mirakelkur for landbobyggeriet, og han skriver: ». . . . at det ikke er at vente, at Bønderne i vore Danske Landsbyer skulle kunne bygge deres Huuse saaledes, som enten Kiøbstadsfolk, eller de holstenske Bønder sædvanlig bygge sine Huuse, nemlig med Mursteene, som nu omstunder kand hverken agtes for ukostbare, ikke heller for at være af Landets egne Materialier«. Han kommer i den forbindelse ind på de håbløse udsigter, der er for at få gang i de lokale teglbrænderier, idet herremændene ikke ville afgive træ til formålet. Forfatteren mener hellere, at man først og fremmest skal forbedre det eksisterende bindingsværksbyggeri, ved f.eks. at beskytte de lerklinede felter med rør eller halm – eller med tørv, således som han ved det sker på heden. Han anbefaler endvidere, at man efter kliningens presser små sten og muslinger ind i det endnu bløde ler. Et andet af hans forslag går ud på, at man ved hjælp af en slags lermørtel udmurer bindingsværksfelterne med kampesten.

Redaktionen, der kommenterede mange af diskussionsindlæggene, bemærkede venligt om dette: »Hvor intet andet Middel til Husbygning haves, er denne gode Mands Forslag meget antagelige og værd at efterfølge.« Redaktionen slutter kommentaren med nogle husråd af samme type som Provst Hurtigkarls: Det anbefales, at blande frisk hestemøg, okseblod eller tjære i den ler, der skal bruges

til klining o.s.v. Hr. Fortlin, kgl. bygningsinspektør, kommer også med et indlæg i debatten. Hans forslag er mere radikalt: For det første mener han, at landbo-byggeriet skal være med grundmur, og dernæst anbefaler han en gårdtype som den »tyske« med stald og bolig under ét tag. Hvad angår problemet med at skaffe bygningssten til sådanne grundmurede bygninger er han dog ganske realistisk: »Min Hensigt gaaer derhen, at hvert Landsbye Huus skulle bygges af den sort Steen, som Landet frembringer; thi i en Provintz findes der Kampsteene, i en anden Kalksteene og Marmorsteene, endnu i en anden de saakaldte Kriidsteene og Flintesteene, samt Sandsteene – . . .«.

I sine bemærkninger til bygningsinspektørens indlæg fremhæver redaktionen i sin kommentar også den »tyske byggemåde« fremfor: ». . . de fire lange og smalle Leer-hytter, som koste meget mere Tømmer og Tag, da de dog snart forraadne og nedregne, snart af Vinden blæses krumme og skieve«. Om redaktionen egentlig tror, at en snarlig overgang til »tysk byggemåde« skulle være mulig, er nok tvivlsomt. I første omgang så man imidlertid gerne, at de forskellige egne gik over til grundmur ved hjælp af lokale bygningssten – og her ville de bløde »Kriid-steene« jo være de letteste at tildanne til regulære bygningssten. Om grundmurens fortrin hedder det i redaktionens kommentar: »Det er billigere med Grundmur, især de sjællandske Bønder bor i usle Lerhytter, de flikker Aar efter Aar . . . «

Debatten i »Danmarks og Norges Økonomiske Magazin« er et tidligt eksempel på den debat og den bevægelse, der fra oven søgte at forbedre rigets landbrugs- og landboforhold. Det praktiske reformarbejde fik man bl.a. kanaliseret gennem det i 1769 startede Landhusholdningsselskab, der ved præmier og billige oplysende skrifter søgte at bringe de nye tanker ud til landsbyerne. Ofte var de senere bøger og pamfletter med titler som »Hvorledes enhver af landets egne produkter kan fremstille o.s.v.«, lige så naive og urealistiske som nogle af forslagene i Danmark og Norges Økonomiske Magazin, og ofte nåede bøgerne vel ikke helt ud til gårdene. Det forventede man nok heller ikke i de første mange år, og det var vist især godsejere, præster og skolelærere, der var aftagere af disse skrifter. Man håbede, at de som idealistiske landsmænd ville udbrede de nye ideer. Hvilken effekt disse skrifter fik for bl.a. byggeskikken, er vist endnu ikke grundigt undersøgt, men enkelte godser lod opføre gårde af »tysk byggemåde«, som foreslået i »Magazinet«, og huse med lerstampede vægge, som der byggedes en del af efter Napoleonskrigene, regnes også for at være resultater af et reformforslag. Fra statsmagtens og godsernes side var man positiv over for alle mulige forbedringer af byggeskikken i landsbyerne, når blot det ikke krævede import af materialer, eller på anden måde var af for stor belastning for godserne.

Vender vi tilbage til spørgsmålet om anvendelsen af kridtsten og de stevnske bønders holden fast ved den gamle byggeskik med lerklinede vægge, må man altså erkende, at man fra øvrighedens side nok ville have set velvilligt på en overgang til kridtstensmure. – Her finder vi altså ingen forklaring.

*Fæstevæsenet og den lokale byggeskik.* Måske kan man finde en forklaring ved at se på den stevnske bondes situation i tiden ca. 1750-1850 og her specielt hans forhold til gårdens bygninger.

De lokale landsbyer var frem mod midten af forrige århundrede præget af fæstevæsenet. Ganske få godser ejede landsbyernes marker og bygninger. Gjorslev, som ejede klinten, ejede således også de fleste stevnske gårde, men også Københavns Universitet og Vemmetofte Kloster ejede mange gårde. Igennem lang tid havde de stevnske fæstebønder været vant til, at godset, som ejer, bestemte gårdenes byggemåde, idet det samtidig frit leverede de nødvendige byggematerialer, som godset i skove og ved klint havde til rådighed. Fæsteren skulle så ofte selv sørge for byggeriet og var siden forpligtiget til at vedligeholde bygningerne. Fæstebonden ejede egentlig kun gårdens møbler, besætning og redskaber. Marker, bygninger og andet nagelfast tilhørte andre. Det forhold at stevnsboerne – og for den sags skyld størstedelen af landets bønder og husmænd – ikke ejede deres bolig, må have givet dem en anden holdning til den, end hvis den havde været deres egen. Mennesker investerer på den anden måde i forbedringer i egen bolig end i en lejet. Fæstebonden må, ligesom forpagteren af idag, have været interesseret i, at gårdens tage holdtes tætte, at huset var så lunt som muligt, og at lignende funktionsmæssige sider holdtes i orden. Tog fæsteren for egen regning initiativ til forbedringer af f.eks. stuehusets udseende eller indkøbte bygningssten til murene, måtte han se i øjnene, at investeringen til sin tid ville komme godset og ikke hans familie tilgode. I datidens godsdokumenter hedder det ganske betegnende, at den og den fæster var »fradød« gård nr. det og det, således at den igen blev »fæsteledig«. De særlige arvefæstebønder kunne ganske vist med større fordel investere i varige forbedringer af gården, der normalt ville kunne blive i familiens brug. På Stevns giver denne fæsteordning imidlertid ikke nogen særlig markant forskel i byggemåde sammenlignet med de alm. fæsteres gårde.<sup>18</sup>

Ud fra et forretningsmæssigt syn var både gods og fæster begge interesseret i at bygge uden for store investeringer. Det er derfor ikke mærkeligt, at der som resultat ofte valgtes den billigste og letteste byggemåde, – og det var på Stevns og i det meste af landet lerklinet bindingsværk. Denne byggemåde var i landsbyerne ydermere institutionaliseret ved kline- og rejsegilde. Kridtstenen var i modsætning til lerkliningen en handelsvare, der måtte betales mere kontant.

Hverken gods eller fæster havde formodentlig større økonomisk interesse i en sådan investering. Når kridtstenen overhovedet kom i brug i fæstegårdene, skyldtes det sikkert en kombination af flere ting.

Kridtstensudmuring af de nederste bindingsværkstavl kunne lette det store årlige vedligeholdelsesarbejde, som de lerklinede vægge ofte kunne give. Enkelte fæstebønder kan i den forbindelse have tilhandlet sig sten fra bønderne ved klinten. Fra godset har de ikke købt sten. Det viser klintregnskaberne. De fleste kridtsten i fæstegårdene er formodentlig leveret af godset som gratis bygningshjælp i lighed med tømmerleverancerne fra godsskovene. Kridtstensleveringerne er dels udtryk for en velvillig, idealistisk betonet hjælp, som man f.eks. fra reformkredse opfordrede til, og dels var der tale om en slags investering fra godsets side. De mere vejrfaste kridtstensmure og -skorstene kunne måske berettige godset til en højere fæsteafgift af den næste fæster, der overtog gården.

Et par aktstykker i Gjorslev Godsarkiv giver et levende indblik i den sammensatte og indviklede proces, der kunne ligge bag et fæstehus tilblivelse, og de viser samtidig, hvilken rolle gods og fæstevæsen spillede, når det gjaldt udnyttelsen af kridtstenen til det lokale landbobyggeri.<sup>19</sup>

Gjorslev Gods udstykkede kort før 1820 en gammel gård ved Tommestrup Klint til en række nye husmandssteder, hvis fæstere skulle være forpligtet til at deltage i arbejdet med kridtbrydningen ved siden af deres landbrug. Disse fæstehusmandssteder blev bygget ved et mærkeligt samarbejde mellem gods og fæster, sikkert ligesom mange af egnens andre fæstegårde. Husene blev ganske vist bygget i noget, man i dag nok ville kalde egnens typiske byggeskik, men de blev langt fra udtryk for fæsterens frie byggelyst. Alle 7 husmandssteder skulle for det første bygges ens. I fæstebrevet, de nye fæsteres kontrakt med godset, hedder det som punkt 1. bl.a.: »Fæsteren er forbunden enten i tilstundende Sommer eller næste Aar at opføre paa Huuslodden 7 Fag Huus for egen Regning, naar han dertil bliver leveret fra Gjorslev etc: Godsers Skove fornøden Udvendig Undertømmer af Stolper og Løsholter, Hæler (lodrette staver) og Wæggevender (grene til lerklining) samt Tækkekieppe og Kridtsten til Skorstenen. –

Efter at Huuset er opbygget og i alle Maader i God og Forsvarlig Stand, bliver det Fæsteren at overlevere ved Anordningsmæssig Syn . . .« og fortsat vedligeholdelse o.s.v. mod en årlig afgift af »ikkun 5<sup>rd</sup> Sølvs.«

De 7 husmænd fik altså kun udleveret kridtsten til deres skorsten. Fra gammel tid var det det første sted, godset begyndte at investere kridtsten. Selv Universitetets lerklinede fæstegårde havde oftest skorstenene af kridtsten. Selv om Tommestrup husmændene/klintarbejderne fik tildelt en normal »kridtstenshjælp«, er der næsten i deres tilfælde tale om et »Jens Vejmandtema«.





*Fig. 10.* Stuehuset på Mosegården i Sierslev by nær klinten. Efter byggemåden at dømme er huset fra slutningen af 1700-årene. Bindingsværksfelterne er nu for størstedelens vedkommende udmuret med kridtsten, men formodentlig er huset i sin tid opført med lerklinede felter som så mange andre gårde i byen. De øverste murfelter ud for kridtstenene på jorden er endnu ikke blevet udskiftet med murværk. De er endnu lerklinede. Kort før billedet blev taget, havde man netop udmuret de to felter ved hjørnet med nogle gamle kridtsten, man havde ved hånden. Fot. C. Hess. 1969.

Helt tilbage fra 1815 kan man i Gjorslev Klintregnskab se, hvorledes en række navngivne fæstebønder og -husmænd får uddelt kridtsten til nybyggeri og forbedringer. I 1815 nævnes det direkte, at en gårdmand, Hans Sørensen i Varpelev, har modtaget ca. 300 kridtsten til en skorsten. I 1830 modtager 6 forskellige fæstere tilsammen ca. 2000 sten. I 1862 uddeles 26.025 sten til mere end 16 forskellige fæstere – nu mest husmænd og parcellister, og endnu efter år 1900 udleverer Gjorslev mange sten til sine forskellige fæstere.

Den almindelige forretningsgang bag godsets »kridtstenshjælp« kendes endnu ikke. Det vides f.eks. ikke, om fæstere, der behøvede byggematerialer til forbedringer af gården, skulle indsende skriftlig ansøgning til godset, eller om det blot kunne ske efter mundtlig aftale med forvalteren. I godsets arkiv er der fundet en enkelt meget velformuleret ansøgning om kridtsten. Ansøgningen er fra 1863 fra gårdmand Hans Hendriksen, Varpelev. Den er ganske udførlig og den er indtil videre det bedste eksempel på, hvorledes det kunne foregå, når en fæste-



bonde ønskede at få bindingsværkstømmer og kridtsten til ombygninger af fæstegården. Brevet er stilet til Kammerherre Scavenius selv: »Det er vist mit høie og ædle Herskab bekjendt, at jeg i de 28 Aar, jeg har været anbetroet min Gaard i Fæste, har haft forskjellige Besværligheder såsom Sygdom i min Familie og Uheld med mine Kreaturer o. s. v. at gennemgå, som ofte har gjort min Stilling tung og trykkende, men det er vist også mit høie Herskab bekjendt, at jeg har stræbt af yderste Evne at afbetale på min Gjæld, at mergle og grave min Jord og at forbedre de næsten faldefærdige Bygninger. – Jeg har således opført 7 Fag Huus til Staldlænge med beqvemme Indretninger, og endvidere ifjor opført 6 Fag Huus til Ladelænge og en ny Gavl på Gårdens østre Længe. Disse betydelige Forbedringer havde jeg imidlertid ikke seet mig istand til at foretage, når ikke mit høie Herskab gunstigen var kommen mig til Hjælp med Kridtsteen, for hvilke jeg atter her fremsender min Tak, idet jeg tillige underdanigst vover at fremføre en ny Bøn om Hjælp af Undertømmer og Kridtsteen til et eller to Fag til Stuelænge som kun består af 6 Fag og følgelig er meget indskrænket, ligesom også begge Gavlene ere i en meget brøstfældig Tilstand.«

Klintregnskaberne viser, at ansøgningen blev imødekommet, idet H. H. i 1864 fik udleveret 400 sten. I 1862 havde han modtaget 600 kridtsen. De kridtsten han søger om her i 1863, skal bruges til bindingsværkslænger. Ganske vist er der selvejere, der på dette tidspunkt også bygger med bindingsværk, men det er alligevel et åbent spørgsmål, om godset ville have ydet kridtsten, hvis H. H. havde haft til hensigt at bruge dem til grundmursbyggeri. Godset kan meget vel langt op i tiden have krævet, at »kridtstenshjælpen« skulle bruges til bindingsværksbyggeri ud fra den betragtning, at det gav det største murareal til gengæld for de ressourcer af kridtsten og bindingsværkstømmer, som godset rådede over, og som det kunne hjælpe og investere med.

Hele dette system med godsernes ofte håndfaste indflydelse på og ejendomsret over landsbyernes bygninger havde været praktiseret i århundreder. Systemet kulminerede vel i 1700-årene i den sydøstlige del af landet, hvor også vornedskabet længe havde været praktiseret. I den forbindelse er det egentlig nærliggende at tænke sig, at disse egenes tidligere særligt elendige bondeforhold kan have haft langtidsvirkninger, der spiller ind endnu i 1800-årene, i f. eks. fæstebondens forhold til sin bolig.

I datidens andre milieuer, hos adelen og borgerstanden og hos de sønderjydske selvejerbønder udtrykte boligens byggemåde ofte familiens prestige. Det gjorde den almindelige sjællandske fæstebondes gård formodentlig ikke – og det forventede man måske heller ikke i hans omgangskreds. Overskydende energi og kapital kunne investeres i andet end ejendommen; der var mange

andre områder, fæsteren kunne bruge penge på til glæde for familien og familiens prestige. Til ærgrelse for tidens økonomer og reformvenlige kredse brugte han i stedet, som det hedder i datidens debatliteratur, ofte mange penge på et »skadeligt og ødselt forbrug«. – Han havde dyre vaner, røg tobak og drak meget af den »dyre og skadelige« kaffe. Han holdt kostbare bryllupper og andre fester, og kvindernes festdragter med importerede og købte stoffer og sølvspænder kostede mange rede penge. Møbler, linned, sølvtøj og ure er eksempler på andre investeringer, der kunne være til glæde for familien og vise dens velstand.

Den stevnske fæstebondes leje- eller forpagterforhold til sin gård forklarer hans ringe lyst til selv at købe kridtsten til gården. Under disse forhold havde kridtstenen naturligvis endnu dårligere muligheder for at finde anvendelse til grundmurede gårde og huse. Først som selvejere begynder de stevnske bønder for alvor at købe kridtsten.<sup>20</sup>

*Kridtstenen i St. Heddinge.* Ved i højere grad at sætte sig ind i de danske fæstebønders situation som forpagtere eller lejere af deres bolig, kan man muligvis forstå andre såkaldte traditionsbestemte kulturtræk hos denne befolkningsgruppe. Man kan gøre sig mange tanker om, hvordan fæstebonden ville have levet og boet, hvis han ikke havde været fæstebonde, men den slags gættier er som regel helt ukontrollerbare. Hvor det drejer sig om de stevnske bønders byggeskik omkring 1800, har vi måske alligevel mulighed for med en vis kontrol at sige noget om, hvordan den ville have set ud, hvis den havde været præget af selvejerbønder: Store Heddinge, købstaden midt på Stevns, regnedes nemlig dengang for en af de mest bondske og landsbyagtige købstæder herhjemme, præget af mange landbrugsbygninger – og det ganske vist sparsomme kildemateriale synes at vise, at disse selvejerbønders og borgeres huse oftest var bygget af bindingsværk ligesom de stevnske fæstebønders, blot af lidt bedre tømmerkvalitet og med større anvendelse af kridtsten til udmuring af bindingsværkstavlene. En brandtaksationsprotokol fra 1761 nævner således kun 2 grundmurede huse, nemlig præstegården og den tidl. rytterskole. De er begge af kridtsten. I februar 1763 har en af byens velstillede borgere, Jens Brasch, særskilt ønsket sin ejendom takseret, og beskrivelsen er derfor mere udførlig end de alm. taksationer. Det hedder bl. a.: »Gade-Længden, som bestaar mod Portrummet fiorten Fag, got Tømmer, med Kridtsteen Muurede Tavt og Straae-Tag samt gode Vinduer o. s. v. –«. En anden borger i byen, hvis ejendom består af en »Gade-Længde«, en bod med »Kram-Wahre« og landbrugsbygninger med hønsehus, svinesti, kostald m. m., har også sin bolig bygget af »Bindings Werk«



Fig. 11. Tidl. »Grams Brændevinsbrænderi« ved Algade i St. Heddinge. Den ældste del er bygget af bindingsværk med kridtsten. En nyere længe er opført som en grundmuret kridtstensbygning. Fot. C. Hess. 1969.

af »godt Egetømmer« med murede tavl. De frie Store Heddinge-bønder og borgere har altså, som ventet, i højere grad end fæstebønderne taget kridtstenen i brug, men overraskende nok har de ikke tidligt udnyttet den lokale bygningssten til *grundmurede* bygninger, og det faktum peger ligesom tilbage på hele den lokale anvendelse. Det er, som om grundmuren uanset sociale og økonomiske forhold havde svært ved at vinde indpas trods den relativt lette adgang til bygningssten.

Den i vore øjne konservative og unødvendige stevnske holden fast ved bindingsværket som byggesystem lader sig altså tilsyneladende ikke forklare ved manglende kendskab til bygningssten og grundmur eller ved en eventuel centraldirigering. Den lader sig heller ikke forklare ud fra sociale forhold, som det var tilfældet i forbindelse med den sene anvendelse af kridtstenen i fæstegårdene. Det synes altså svært at give en håndgribelig forklaring på den sene stevnske anvendelse af kridtstenen til grundmur, og lidt nødtvungen vil man

da give tradition eller mode skylden. Den forklaring synes da her meget rimelig og lader sig næppe helt bortreducere.

Man kan i det 16., 17. og 18. århundrede erkende ligesom 2 europæiske centre for henholdsvis bindingsværk og grundmur. Det ene center var Nordtyskland og det andet Nederlandene, det frisiske område. Begge områders byggeskik var repræsenteret i Danmark. Omkring år 1600 var bindingsværket den dominerende byggemåde herhjemme, både i købstæderne og på landet, men langsomt rykkede det vesteuropæisk/frisiske grundmursbyggeri frem i Danmark. Det skete dels springvis, ved kongeligt og adeligt byggeri, dels massivt geografisk, som det skete i Sønder- og Vestjylland i det 18. og 19. århundrede, her begunstiget af kultur-geografiske forhold. — Også i det øvrige land måtte bindingsværket langsomt vige; først fra facaderne i hovedstaden, hvor man efter branden i 1728 direkte forbød denne byggemåde ud mod gaderne, og senere forsvandt bindingsværket fra hovedstrøgene i mange købstæder. På samme tid blev selvejer-gårdene i mange landsdele opført med grundmur. Men byggemåden med bindingsværk var tilsyneladende så godt akcepteret og indarbejdet, at denne byggemåde først meget sent blev opgivet. Store Heddinge borgeres og bønders ubenyttede chance for tidligt grundmursbyggeri kan tages som et udtryk for den effekt, som tilhørsforholdet til et bestemt større traditionsområde kan have. Lokale særmuligheder lades, som på Stevns, ubenyttede, og omvendt har man måske andre steder været parat til at overvinde store naturgivne vanskeligheder for at følge f. eks. en bestemt almindeligt akcepteret skik. Den blotte hæmmende virkning, det kan have at være del af et større traditionsområde, har sikkert haft betydning for fastholdelsen af bindingsværket på Stevns, men måske kan en sammenligning af de to byggemåder ud fra en teknisk, økonomisk forbrugersynsvinkel formindske den betydning, traditionen har haft i dette tilfælde.

*Fordele og ulemper ved bindingsværk og grundmur.* Bindingsværket blev den vigende byggeskik, ikke mindst efter at man også i de større nordtyske byer var gået over til grundmur, og man vil i dag let betragte bindingsværket som en dårligere byggeskik, der blev forkastet og måtte vige for en bedre. Så simpelt har det nok ikke set ud for mange af de selvejerbønderne og husmænd, der dengang i forbindelse med nybyggeri har været i en valgsituation. I ret lang tid beholdt de grundmurede landbobygninger nemlig næsten de samme proportioner som de tidligere bindingsværkshuse havde haft, og de blev ofte kalket årligt ligesom disse. Så den nye byggemådes muligheder har i begyndelsen næppe været af så stor betydning. Først senere blev grundmuren naturligvis en nødvendighed for den, der ville følge med og bygge de nye gårdtyper, der

langsomt udvikledes, og efterhånden fik de grundmurede gårde og huse en helt anden udformning end de tidligere bindingsværkshuse. Selv om man altså ikke i begyndelsen fuldstændig udnyttede bygningsstenens og grundmurens muligheder, havde den nye byggemåde naturligvis alligevel sine fordele. Grundmur giver indtryk af soliditet og styrke. Det har måske været et aktiv i prestigemæssig henseende, og derfor var det først og fremmest stuehusene, der blev bygget om eller nybygget med grundmur. Grundmuren kunne også gøres meget stærk, hvilket kunne have praktisk værdi ikke mindst i staldbygninger. Hvis grundmuren var godt opført og af gode materialer, gav den måske mindre vedligeholdelse end bindingsværksmuren, hvis trædele kunne rådne. Men hermed var det vist i den forbindelse også forbi med grundmurens tekniske fordele. Drejede det sig om hurtigt, billigt og alligevel solidt byggeri, havde bindingsværket teknisk og økonomisk sine fordele fremfor datidens grundmursteknik: I modsætning til grundmuren, der kræver en meget fast undergrund og et godt fundament, hvis man vil undgå revner og sætninger i murværket, behøver bindingsværkshusets bærende stolper i billigste fald kun en stor marksten for hver stolpe. Eventuelle sætninger i et bindingsværkshus' murede eller klinede tavl kan de fleste folk selv udbedre, og på grund af konstruktionens smidighed er sådanne sætninger ofte begrænsede til enkelte fag. Nogen fare for sammenstyrtning medfører sådanne revner i de enkelte murtavl aldrig. Sætninger og revner i et grundmuret hus kan give sammenstyrtningsfare, og de er på grund af murens usmidighed vanskelige at reparere holdbart. Bindingsværkshusets mure kan gøres meget billigere end væggene i det grundmurede hus – også selv om der bruges bygningssten til udmuring af bindingsværkets tavl, fordi det er stolperne og ikke selve muren, der bærer tagkonstruktionen. Disse stolper kan i billigste fald være af fyrretræ og alligevel have tilstrækkelig bærekraft. Til et grundmuret hus medgår der over det dobbelte antal bygningssten pr. m<sup>2</sup> mur, idet selve muren jo her er den bærende konstruktion. Der kræves derfor mindst en såkaldt helstensmur, i tykkelse svarende til to mursten lagt ved siden af hinanden. Bindingsværksmure er normalt altid »halvstens mure«. Da det i det grundmurede hus er selve muren, der er den bærende bygningsdel, stilles der her yderligere krav om god mørtel og gode frostsikre bygningssten – begge dele er ting, der oftest må betales med rede penge. På Stevns ofrede man ikke engang kalkmørtel, når man i ældre tid udmurede bindingsværkstavl med kridtsten. Man murede felterne op med en blanding af ler og sand. Bindingsværkshusets trækonstruktion kunne fremstilles, inden man startede på byggepladsen, således at man, når man gik i gang, meget hurtigt kunne samle tømmeret og få huset under tag. Endvidere kunne bindingsværkshusets trækonstruktion igen skilles ad,

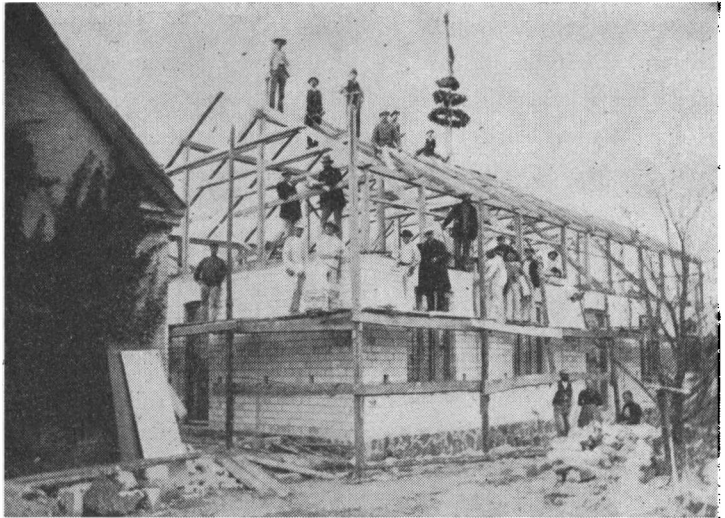


Fig. 12. Rejsegilde på Sydstevn's Højskole. Nybygningen er opført af kridtsten. Foto på Stevn's Museum. Ca. 1900.

således at huset kunne flyttes, og man kunne som ved modulbyggeri tilføje nye elementer, nye fag, der blot tappedes til og dermed forlængede huset; også i bredden kunne huset øges, så der dannedes »udskud« eller »luder«.

Det var en virkelig gammel, velkendt og fleksibel byggeskik, der skulle lægges på hylden ved overgang til grundmur, og fremfor alt kunne der som nævnt på den måde bygges solidt og billigt af lokale materialer og ved hjælp af en lokal håndværker, landsbytømreren. I næsten alle landsbyer var der en landhåndværker, der havde forstand på tildanning af bindingsværkstømmer, og bortset fra tækkearbejdet kunne store dele af arbejdet udføres som »selvbyggerarbejde«. Mureren var derimod i mange år en specialist, der evt. tilkaldtes fra købstaden eller en anden landsby, og han skulle så i modsætning til tømreren opføre hele muren. I øvrigt skal det i den forbindelse nævnes, at selv også landsbyernes bindingsværkshuse langt tilbage i 1700 årene alle havde en grundmuret bygningsdetalje, — nemlig skorstenen, som på Stevn's almindeligvis blev bygget af kridtsten. Der har sikkert skullet tilkaldes en murer eller en selv-lært specialist til dette ganske krævende stykke murerarbejde, men som antydet, blev det i mange år ved disse korte besøg.

På Stevn's vedblev jævne mennesker at bygge boliger i bindingsværksteknik helt frem mod 1930. Også i Københavnsområdet er der tilsyneladende endnu omkring 1900 bygget en del bindingsværksbygninger i form af værksteder, lager-rum o. lign. I villabyggeriet frem mod 1940 kan der ligesom anes en hel lille

»bindingsværksbølge«. Den er naturligvis mere modebestemt, men den viser dog, at konstruktionen kunne tilfredsstille moderne bymenneskers boligbehov.

I en arkitektkonkurrence i 1940, »Billige Boliger af danske Materialer«, vandt arkitekt Emanuel Johansen præmie med sit i stil og indretning moderne landarbejderhus. Det var, som det nævnes i forslaget, konstrueret som et bindingsværkshus, hvis vægfelter skulle udmures med soltørrede lersten, og udvendig skulle muren beklædes med dansk tagpap, hvorpå der skulle påsømmes gennemsave danske granrafter. Forslaget ville have glædet »Provst Hurtigkarl«.

Den simple og billige bindingsværkskonstruktion var altså ganske sejlivet. Den bruges forøvrigt endnu i dag i modificeret form af flere typehusfirmaer. Stolpekonstruktionen skjules dog af en ydre tynd mur, der ikke er bærende.

*Grundmuren – fremskridt eller mode?* Alt i alt havde, og måske har, bindingsværkskonstruktionen en række fordele, der ved nærmere eftertanke egentlig gør det meget forståeligt, at man på Stevns og mange andre steder på landet så stærkt holdt fast ved teknikken også efter, at den måske blev regnet for lidt gammeldags og bondsk. I overgangstiden fra bindingsværk til grundmur blev bindingsværksteknikken muligvis regnet for den sikre, naturlige og økonomiske byggeskik, mens grundmursbyggeri måske blev regnet for en lidt usikker, dyr og byagtig mode, som man ikke så nogen større praktisk eller økonomisk fordel ved at følge. Fra fæstetiden var man vant til, at boligens udseende ikke var noget, som man af prestigehensyn skulle investere for meget i.

Med det stigende antal selvejerbønder i Sydsjælland og på Stevns efter midten af forrige århundrede kom der også i landsbyerne en samfundsgruppe, der kunne have lyst til at investere i boligens udseende, og de gode landbrugsår i 1850'erne og senere gav samtidig disse gårdmænd og mange husmænd økonomisk mulighed for ved nybyggeri at tænke udover det mest snusfornuftige. Med datidens voksende bykontakt og byindflydelse søgte de ledende i landsbyerne mere eller mindre bevidst væk fra det primitive og fattigagtige for at følge de bymoder og skikke, man fandt acceptable. Grundmuren kan opfattes som en sådan mode. I mange landsbyer begyndte moden ligesom i sin tid i byerne – nemlig med, at man udskiftede bindingsværksboligens facade med grundmur. Mange bønder brød det gamle sammenbyggede firlængede gårdanlæg og rev det gamle stuehus ned for at bygge et nyt grundmuret, der bevidst blev trukket lidt tilbage fra det gamle anlæg. Stalde og udlænger måtte ofte vente mange år på at blive grundmurede, endskønt stærke massive mure jo netop kunne være nyttige til stalde. Når først de ledende bønder i et sogn var gået over til at bygge med grundmur, blev det hurtigt noget efterlignelsesværdigt. Når grund-

muren mange steder alligevel ikke så hurtigt slog igennem, hænger det dels sammen med, at mange fæstegårde først sent blev frikøbt (på Stevns omkr. 1910), og dels med den voksende skæve velstandsfordeling i landsbyerne. Trods de gode landbrugsår var der stadig mange småkårsfolk, der var nødt til at bygge billigst muligt. Endnu i vort århundrede blev der således på Stevns bygget flere nye bindingsværkshuse.

### III

*Overgangen til grundmur.* Efter at have berørt de mange generelle spørgsmål, der knytter sig til kridtstens brug i de lokale bindingsværksbygninger, ville det være rimeligt at vise, hvorledes kridtstenen senere mere og mere blev brugt til grundmurede huse.

Hvis der havde været anvendelige brandtaksationer fra Stevns for hele det 19. årh., ville man nøjagtigt have kunnet vise udviklingsforløbet fra bindingsværk til grundmurede kridtstenschuse. Desværre er det kun lykkedes at finde een anvendelig brandtaksationsprotokol fra årene 1800–57 vedr. de stevnske landsogne.<sup>21</sup> Det er ganske vist nogenlunde i den periode, hvor man i andre egne af landet skifter fra bindingsværk til grundmur, men i de stevnske landsbyer falder skiftet mellem de 2 byggemåder så sent, at kun de sidste års taksationer før 1857 antyder en begyndende udvikling frem mod grundmursbyggeri. Det var et udsnit af den bedre del af egnens ejendomme, der først brandforsikredes. På den baggrund er det bemærkelsesværdigt at se, hvor sent man endnu kan møde de lerklinede bindingsværksgårde i de lokale landsbyer. Brandtaksationerne siger i det mindste noget væsentligt om byggeskikken kort før grundmurens indførelse:

Næsten alle taksationerne drejer sig om fæstegårde eller fæstehuse. Først i tiden efter 1850 dukker der en del selvejergårde og -huse op. Man kan se, at fæstegårdene i byerne nær klinten (f. eks. Lille Heddinge, Højerup og Sierslev) tidligere har murede bindingsværkstavl og tidligere har grundmurede kridtstensbygninger end byerne længere væk fra klinten. Selv klintbyerne har dog mange lerklinede gårde i begyndelsen af 1800 årene. Længere væk fra klinten, i byer som f. eks. Strøby, er lerklining det almindeligste også i arvefæstegårdene. I 1802 nævnes f. eks. 15 fæstegårde med lerklinet bindingsværk. De fleste af disse Strøby gårde har skorsten af kridtsten, men bageovn af rå lersten. 6 af gårdene har dog både skorsten og bageovn af lersten. Gårdene tilhørte Københavns Universitet. Fra samme by nævnes i 1809 18 »Gaardudflyttere«, hvis nye gårde alle er med lerklinet bindingsværk. I 1824 nævnes 5 arvefæstegårde med samme



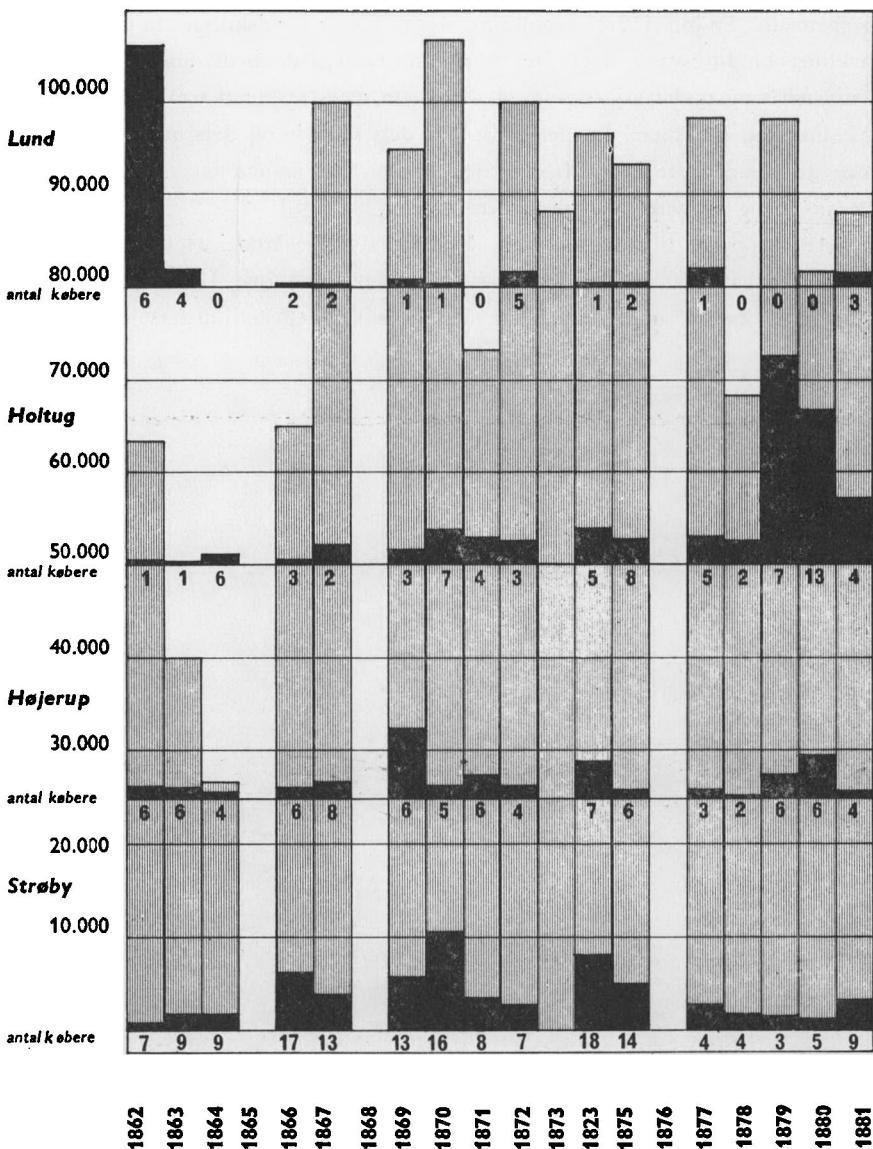


Fig. 13. Den lokale afsætning af kridtsten i tiden 1862-81. De grå søjler angiver den samlede årlige afsætning af sten, der blev hejset op og solgt ved klintkanten fortrinsvis til brug i det lokale byggeri. De sorte søjler viser, hvor mange af disse kridtsten 4 forskellige lokale landsbyer aftog. Det skal nævnes, at Lund og Højerup var små landsbyer med nogle få hundrede indbyggere, medens Strøby og Holtug var store landsbyer med over 1000 indbyggere. Der er bemærkelsesværdig stor forskel på de enkelte landsbyers indkøb. Klintregnskabet for 1873 angiver kun den samlede lokale afsætning. Regnskaberne for 1865, 1868 og 1876 er tilsyneladende bortkommet. De mange sten, der blev udskibet ved klinten til brug i København og andre byer udenfor Stevns, findes i et særskilt regnskab, og de er således ikke medtaget her.

byggemåde. Endnu i årene omkring 1850 takseres adskillige fæstegårde med lerklinet bindingsværk. Det drejer sig om fæstegårde både under Københavns Universitet og under Gjorslev Gods. På dette sene tidspunkt nævnes lerkliningens sjældnere og sjældnere. En del gårde har dels klinede og dels murede vægfelter, men de fleste gårde i landsbyerne nær klinten har nu næsten alle bindingsværk af egetræ og »muuret Vægge af Kridtsteen«.

I 1817 nævner brandtaksationen 4 tidlige selvejergårde i Holtug Sogn. De 3 er mindre gårde af bindingsværk til dels med lerklining. Den 4.de er en stor gård med kælder under stuehuset og 3 rækker teglsten nederst på stråtaget.



Fig. 14. Kirken og skolen i Højerup var opført som grundmurede bygninger af kridtsten, men fattighuset på Højerup Byes Mark »tilhørende Højerup Sogns-Commune« er formodentlig et af de første grundmurede huse der var beregnet til bolig for folk fra sognet. Det beskrives i brandtaksationen fra 1850. Huset var forsynet med en dobbelt skorsten af kridtsten og har sikkert være beregnet til brug for flere familier. Brandtaksationen for 1853 nævner et lignende hus i Holtug sogn »tilhørende Holtug Byes Mænd«. Også i Holtug var det således til »det sociale boligbyggeri« at kridtstenen første gang anvendtes til grundmurede boliger. Bønderne i Højerup og Holtug begynder i de følgende årtier at bygge stuehuse og udlænger af grundmur, men det er bemærkelsesværdigt at det blev sognets fattigste der først kom til at bo i grundmuret bolig af kridtsten. Fot. C. Hess. 1972.

Denne gård er grundmuret og har dengang været noget af et særsyn. Præstegårdene i de nærliggende landsbyer var stadig af bindingsværk. Omkring 1850, da der kommer flere selvejere, finder man enkelte grundmurede bygninger. I 1850 opfører Højerup Sogns Kommune »Et Fattighus«, der opføres som en grundmuret kridtstensbygning. I 1853 nævnes det, at nogle købmænd fra St. Heddinge står som ejere af en stor grundmuret kridtstensbygning uden for landsbyen Sierslev. Bygningen var indrettet til bryggeri og bolig. I de år bygges der sikkert mange grundmurede kridtstenshuse i St. Heddinge, men der er som nævnt ikke fundet brandtaksationer, der kan fortælle herom. Bevarede huse i byen giver dog umiddelbart indtryk af en bølge af grundmurede huse fra midten af forrige århundrede. Det stigende antal selvejerbønder, der kom efter 1850, har skullet bruge mange kridtsten til deres gårde, som de nu selv ejede. Som selvejere kunne de nu ikke længere få udleveret gratis kridtsten af godset. De måtte selv købe dem. Selvom de i begyndelsen mest brugte dem til vægfyld i bindingsværk, opstod der med de mange selvejere en ny gruppe bønder og husmænd, der var købere af kridtsten. Fyrinspektøren rapporterer i 1856 til Scavenius som en nyhed, at bønderne nu også er begyndt at købe kridtsten.

Efter 1857 svigter brandtaksationerne som kildemateriale, men heldigvis findes der et andet godt materiale. For årene 1861-82 findes der nemlig nogle uhyre detaljerede klinteregnskaber, der bl. a. med navns nævnelser viser, hvem der solgtes kridtsten til.<sup>22</sup> Man kan se salgsdato og køberens hjemsted samt antal og størrelse på de solgte sten. I disse regnskaber kan man se, at det især er gårdmænd, der er købere af stenene, men også husmænd og håndværkere køber mange. Desværre kan man ikke se, om stenene skulle bruges til bindingsværks- eller grundmursbyggeri. Enkelte gårdmænds store indkøb tyder dog på grundmursbyggeri.

Udfra regnskaberne kan man givetvis finde mange af de bygninger, som stenene i sin tid er købt til.

Regnskaberne fra 1861-82 viser et stort årligt forbrug af kridtsten i det lokale byggeri (ca. 70.000), men der sker ikke nogen jævn og klar stigning i forbruget. Det virker ret stabilt. Krigen i 1864 betød ganske vist en markant stigning i byggeaktiviteten, men den voldsomme stigning i det lokale kridtstensbyggeri må ligge før disse regnskaber tid – formodentlig engang i 1850erne. Ser man på de enkelte landsbyers årlige kridtstensindkøb er der voldsomme forskelle fra år til år både i antal købere og i mængden af købte kridtsten. Den store landsby Strøby køber ganske få sten i 1862, men mange i 1870. Den lille landsby Lund på Sydstevn ligger også i en god afstand fra klinten. Her købes i 1862 ca. 26.000 sten, eller mere end i nogen af de andre undersøgte byer. Det

er 6 gårdmænd, der i løbet af året køber dette store parti. Det vil muligvis sige, at næsten halvdelen af den lille bys gårde er blevet nybygget eller væsentligt ombygget det år. Senere køber Lund kun ganske få sten. Over 8.000 af de 26.000 sten, som gårdmændene i Lund købte, var af en særlig størrelse 18 " . 9 " . 5 " , som de formodentlig har skullet bestille, og som ingen andre byer købte. Denne stenstørrelse udgår fuldstændig nogle år senere.

De mange selvejere og de gode landbrugskonjunkturer er baggrunden for det store samlede kridtstensforbrug i perioden, men betragter man forbruget fra landsbyplan, giver de gode landbrugskonjunkturer ingen forklaring.

Der er sikkert fra landsby til landsby helt forskellige faktorer, der har udløst bølger af nybyggeri. Måske er der nogle gange tale om grupper af fæstegårde, der kort forinden er blevet frikøbt af godset og nu skal bygges om. I andre landsbyer kan ildebrande have givet behov for pludseligt store kridtstenstilførsler.



Fig. 15. Algade, hovedgaden i St. Heddinge, ca. 1925. Gaden er endnu præget af de lave længer, der i 1700 årene har stået som bindingsværksbyggede, stråttækte huse. Den lave bygning til højre i billedet ud for lygtepælen og de to skolebørn er for størstedelen bygget af bindingsværk med kridtstensudmuring. For enden af gaden ses den tidligere rytterskole, der ifølge brandtaksationerne fra 1761 var en af de få grundmurede kridtstensbygninger, der dengang fandtes i byen. De øvrige lave huse er for de flestes vedkommende grundmurede kridtstenshuse af senere dato. Det høje hus til venstre med slagterforretningen er bygget af kridtsten, men selve facaden er af de finere, »importerede« teglsten. Denne facade-muring med teglsten ses på flere af byens kridtstenshuse. De øvrige høje huse på billedet er enten helt beklædt med, eller bygget af, teglsten. Fot. fotograf Hansen, St. Heddinge.

Endelig kan byggelyst virke smittende i et lokalsamfund, når forudsætningerne ellers er til stede.

Efter 1882 er det småt med anvendelige skriftlige kilder. De mange bevarede kridtstensbygninger fra slutningen af forrige århundrede kan imidlertid være udgangspunkt for fortsatte undersøgelser.

Som tidligere nævnt er der grund til at tro, at det var de gode landbrugskonjunkturer og det stigende antal selvejere, der førte til, at man i tiden efter 1850 overalt på Stevns forlod det simple lerklinede byggeri og gik over til at bruge kridtstenene – enten til bindingsværk eller til grundmur. Kridtstenen måtte imidlertid snart konkurrere med andre bygningssten.

Med de bedre transportmidler, jernbane m. v. og med fremkomsten af store sydsjællandske teglværker fik flere råd til at bygge med tegl, selv om transportomkostningerne kunne gøre den dyrere end kridtstenen. Omkring århundredskiftet blev teglstenen mere og mere brugt i de stevnske landsbyer, der lå længere inde i landet. På Stevns havde teglstenen fra gammel tid været en dyr importvare.<sup>23</sup> Kridtstenen var den billigere, lokale bygningssten. Med den stigende velstand og kontakt med andre områder, hvor teglstenen var almindelig brugt, blev det på Stevns finere at bygge med tegl end med kridtsten. Gjorslev gods havde selv allerede i 1843 brugt teglsten, da der skulle bygges en ny stor sidefløj på hovedbygningen. Stenene kom fra Vallø teglværk ved Køge og fra Flensborg. Den nye sidefløj på godset er det første tegn på den nye holdning til kridtstenen som et mindre fint byggemateriale. Præstegården i Højerup bygges i 1854 af teglsten, mens de tilhørende udlænger opføres som grundmurede kridtstensbygninger.<sup>24</sup> Teglstenen brugtes iøvrigt også tidligt til udmuring af bindingsværksfelter. Af brandtaksationerne kan det ses, at der i tiden 1850–57 er bygget flere selvejerhuse af bindingsværk med teglsten.

I stil-imitationernes tid, hvor man i København og andre byer forsyner fine teglstenshuse med murbånd og vinduesindfatninger af stevnske kridtsten, gør man det modsatte på Stevns for at opnå den samme effekt: Her bruger man de dyrere teglsten til murbånd i de hvide kridtstensfacader. Som en mindre fin bygningssten går kridtstenen først af brug i det lokale boligbyggeri. Især efter århundredskiftet møder kridtstenen stor konkurrence ikke blot fra de finere teglsten, men nu også fra en ny lokalt fremstillet bygningssten, nemlig den såkaldte cementsten, der havde samme format som teglstenen. Cementstenen var så vidt vides billigere end både teglsten og kridtsten.<sup>25</sup> Efter 1. verdenskrig bliver kridtstenen sjældnere brugt. Der bygges dog endnu i 1920'erne og 30'erne en del stalde og udlænger af kridtsten i landsbyerne ved klinten, men også til dette erhvervsbyggeri måtte den vige – dels for den billigere cementsten og dels

for den nye, lette gasbetonsten. Hverken teknisk eller prismæssigt kunne kridtstenen konkurrere med den nye isolerende bygningssten, der iøvrigt havde samme store dimensioner, som man var vant til fra kridtstenen.

Den lokale brug af kridtstenen er et eksempel på en befolkningsgruppes dårlige udnyttelse af en lettilgængelig lokal ressource. Alle betingelser for en tidlig, udstrakt brug af stenen var tilsyneladende til stede. Den fremstilledes lokalt, man havde kundskab om egnethed og anvendelse samt økonomisk mulighed for erhvervelse af materialet. Alt tyder imidlertid på, at det kun var i en ret kort periode, kridtstenen kom til udbredt lokal anvendelse, nemlig først i tiden ca. 1850–1915. Den sene brug af stenen må forklares ad historisk vej. Det lokale, dominerende fæstevæsen må i sin form have virket hæmmende på fæsterens lyst til at investere i boligen og til at betragte boligen som prestigeobjekt. Den samtidige lokale vurdering af fordele og ulemper ved grundmursbyggeri har sikkert ligeledes spillet en væsentlig rolle.

I ældre tid var der ofte en tydelig sammenhæng mellem de forskellige egne



Fig. 16. Håndværker Foreningens Alderdoms Boliger, St. Heddinge. Bygningen er opført af kridtsten. Facadens murbånd, dør- og vinduesindfatninger er udført med røde teglsten. Fot. C. Hess 1969.

byggeskik og de lokale forekomster af egnede byggematerialer. Eksemplet med kridtstenen viser, at der også kunne være betydelige barrierer mellem forekomst og fuld udnyttelse. Sådanne eksempler er mindre iøjnefaldende, men etnologisk set kan de være lige så interessante.

*Forkortelser:* Landsarkivet for Sjælland m.m. .... L. A.  
Gjorslev Godsarkiv ..... G. G. a.  
Størstedelen af det benyttede arkivmateriale fra Gjorslev Gods findes i Landsarkivet, men en mindre del ligger endnu på Gjorslev.

I 1969 foretog jeg til brug for en studieopgave en undersøgelse af kridtstensproduktionen og -byggeriet i tiden fra 1862–1952. Det viste sig ved undersøgelsen, at der ikke tidligere var offentliggjort egentlige fremstillinger om emnet. Studieopgaven, »Kridtsten – Et stevnsk byggemateriale 1862–1952«, findes på Nationalmuseets III Afd. bibliotek og på Institut for Europæisk Folkelivsforskning. De første fem afsnit af denne artikel er grundigere behandlet i studieopgaven, som der derfor generelt må henvises til.

Det var oprindeligt tanken, at denne artikel skulle være en offentliggørelse af den tidligere nævnte studieopgave. Nogen tid inden afleveringsterminen viste det sig i forbindelse med en revision af Landsarkivets seddelkartotek, at der eksisterede et stort ubenyttet arkivmateriale om Stevns Klint. Det blev herefter besluttet, at artiklen skulle begrænses til den lokale anvendelse af kridtstenene; men selv med denne begrænsning blev der ikke tid til en tilbunds gående gennemgang af materialet. Yderligere undersøgelser vil således nok kunne give et fyldigere og mere nuanceret billede. – 2 I en redegørelse om klintens udnyttelse af 20/7 1782 fortælles det, at man udelukkende bruger nedstyrkede limstensblokke til kridtstensfremstillingen. Redegørelsen var udfærdiget af godsforvalter Kiærulff, Gjorslev, til brug for Kgl. General Toldkammer. G. G. a., Gjorslev.

I et brev af 15/3 1850 fra fyrinspektør Kastrup, Stevns Fyr, fortælles det, at der i lang tid »intet er faldet ved Højerup«, saaledes at der næsten ikke er »Noget at skære af paa sædvanlig Maade.« I den anledning havde flere stenskærere bedt om lov til at skære sten af selve klinten. De agtede at arbejde sig ned i limstenen ovenfra. G. G. a., L. A. (Breve, ekstrakter m.m. vedr. Stevns Klint.) Billeder af klinten fra før 1850 synes også at vise, at stenskærerne i klinten er af nyere dato. Kun lidt nord for Højerup Kirke ses antydning af stenbrud. Det er formodentlig det, der var i brug i forb. med kridtstenssavmøllen v. Højerup omkr. 1800. – 3 Tallet nævnes i et bilag i godsets klint-regnskaber for 1866. G. G. a., L. A. – 4 Bygger på interview fra 1969, fra Højerup. Interviewene er refererede i kridtstensopgaven fra samme år. Oplysningerne beskriver kun forholdene i mands minde, men de har formodentlig også gyldighed for en lidt ældre periode. – 5 Klint-regnskab fra 1815. (G. G. a., L. A. Klint-regnskaber 1800–35.) I klint-regnskaberne kan man periodevis følge pris- og lønudvikling. De for 1815 nævnte lønninger og priser drejer sig om kridtsten svarende i antal til 100 normale teglsten som f. eks. Flensborg-sten. Da en kridtsten af alm. størrelse kan rumme omkr. 8 teglsten, drejer de nævnte priser sig altså om prisen på ca. 12½ kridtsten. Afsnittet om afsætning og kundekreds giver oplysning om denne omregning. – 6 Flere meddelere fra Højerup kunne huske denne gamle rettighed. I flere breve fra fyrinspektører ved Stevns Fyr til godsets ejer får man et indtryk af, hvorledes denne rettighed blev udnyttet. Da rettigheden i sin tid blev givet, havde man næppe tænkt sig, at bønderne engang ville blive vigtige aftagere af kridtsten, således at



»bondekridtstenene« direkte ville kunne genere godsets handel. Det skete imidlertid. I et brev af 9/5-1859 foreslår fyrinspektør Kastrup godsejer Scavenius, at man nedsætter prisen på kridtstenen, fordi »bondekridtstenene« efterhånden var blevet langt billigere end godsets og dertor meget solgte. Da en gårdmand i 1859 begynder at sælge sten, han har skåret ud af selve klinten, fører det dog til resolut indgriben fra godsets side. — 7 I klintregnskaberne fra 1861-81 findes der bilag, der belyser mange arbejdsulykker ved klinten. G. G. a., L. A. — 8 Man havde fra gammel tid været klar over dette forhold. Det omtales f. eks. i godsforvalter Kiærulffs redegørelse fra 1782.

9 K. Uldall. Præstø Amts Købstæder ved år 1743, pag. 85, Årbog for Historisk Samfund for Præstø Amt, 1918. — 10 Det har formodentlig også spillet ind, at L. kunne erhverve stenene særlig billigt. — 11 Tidl. citeret betænkning om udnyttelsen af klinten fra 1782. G. G. a., Gjorslev. — 12 Sætningen virker lidt uklar, men skal formodentlig forstås således, at bønderne ubeskåret får salgsprisen af de kridtsten, de sælger, i modsætning til deres salg af råkridt, hvor godset skulle have en afgift på én rigsdaler pr. læs, der udskibedes. — 13 Klintregnskaberne fra 1815-35 viser meget klart den ringe afsætning og den forholdsvis ringe betydning, kridtstenssalget havde i forhold til salget af råkridt. — 14 Oplysningen om købere og afsætningens størrelse stammer fra fyrinspektør Kastrups breve til Scavenius. — 15 Udover klintregnskaberne fra 1861-81, i landsarkivet, ligger der endnu på Gjorslev nogle oversigter over produktionen ved klinten i årene frem mod 1890. — 16. J. F. Scavenius bruger bl.a. disse argumenter i et brev af 16/10-1888 til Københavns Bygningskommission, hvor han protesterer over, at en bygningsinspektør har forbudt, at der anvendes kridtsten til en bestemt ejendom i Reventlowsgade. Koncepter af J. F. Scavenius († 1915), 1 pk. Private Sager G.G.a. L.A. — 17 Chr. Olsen, Erindringer fra Sydstejvns i 1860'erne, Årbøger for Historisk Samfund for Præstø Amt, 1923. — 18 Brandtaksationsmaterialet fra 1800-57 giver ikke indtryk af nogen markant forskel mellem de to slags fæstegårde. — 19 De nævnte 2 aktstykker er: 1. Et eksempel fra en gruppe ensartede fæstebreve fra Tommestrup By. Fæstebreve og Afståelseskontrakter 1720-1834, Tommestrup By. G.G.a. L.A. — 2. Ansøgningsskrivelse af 9/7-1863 fra Peder Hendriksen vedr. hjælp med byggematerialer. G.G.a. L.A. Diverse Sager. Sager vedr. Bygningsvæsenet 1 pk. — 20 Godsets klintregnskaber fra årene frem mod 1835 viser, at bønderne ikke har købt kridtsten af godset i større målestok. Et brev af 4/2-1856 fra Fyrinspektør Kastrup til Scavenius tyder på, at der er ved at ske en ændring af dette forhold: K. fortæller, at han netop har fået bestilling på nogle kridtsten til en 2-etages bygning i Store Heddinge o.s.v. ». . . det lader som at Kridtstenene igien iaar vil gaee godt fra Haanden, saaledes har ogsaa flere Bønder fra Omegnen bestilt Steen . . . «

Undersøgelse af købernavne i kridtstensregnskaberne fra 1861-82 (se afsnit Overgang til grundmur) vil vise, om der er fæstebønder mellem de mange gårdmænd, der figurerer i disse regnskaber. Med opbyrningen af fæstevæsenet, de mange nye selvejere og de bedre landbrugstider, kan det godt tænkes, at flere fæstebønder har følt sig tilskyndet til at købe kridtsten for at slippe af med de efterhånden gammeldags lerklinede vægge. »Kridtstenshjelpen« fra godset har næppe kunnet dække behovet. I Klintregnskabet fra 1863 fortælles det i en note, at 2 fæstegårdmænd fra Højerup og Lille Heddinge har fået lov at købe tilsammen 1950 kridtsten til favørpris, idet de kun skulle betale produktionsprisen. Det er hidtil første eksempel, jeg har fundet, på salg af godsets kridtsten til fæstebønder.

21 Det drejer sig om brandtaksationsprotokol for Stejvns Hrd. 1800-57. Protokol B L.A. — 22 Regnskaber for Stejvns Klint 1861-81, G.G.a. L.A. — 23 Det stejvnske ler skulle være uegnet til teglbrænding på grund af det store kalkindhold. Oplysningen stammer fra Murermester Julius Jensen, f. 1900 St. Heddinge, hvis far havde fabrikation af rå lersten i Frøslev. Brændselsmangel kan være en anden forklaring på, at man ikke i nyere tid har brændt tegl på Stejvns. I den tidligere nævnte arkivpakke med byggesager fra Gjorslev kan man få en



række eksempler på, hvorfra man importerede teglsten, og man kan se, hvad de kostede i forhold til kridtsten. — 24 Fra brandtaksationerne 1800-57. — 25 Oplyst af muremester Henrik Buck, f. 1880 Havnelev.

*The Chalk Houses of Stevns. Concerning the Transition from Half-Timbered to Brick-Built Houses*

There are several places in Denmark where building-stones have been made of local limestone since the middle ages. In the area of middle Zealand called Stevns, the production continued right up until 1950, and the chalk stones, as these building-stones are called in Stevns, gained great importance for the economy and the architecture of the area. The production had the nature of a home industry. Various small holders and fishermen cut stone along the cliffs as a secondary livelihood. The local manorhouse, Gjorslev, owned the cliffs, and had organized the production and sale of the chalk stones. The manor removed and sold the finished stone. From the oldest times, the stones were sold to burghers in Copenhagen and other nearby coastal towns. But aside from the sales to burghers of St. Heddinge and one or two nearby manor houses, only a few stones were sold for use in the local farm buildings until well up in the 1800's. For many years, Gjorslev took most of the stones itself, among other things to distribute them to the tenants who lived on its lands; the peasants used them to rebuild and repair their farms.

Until towards the middle of the last century, the villages in Stevns bore the stamp of the tenant system. Very few manors owned the fields and buildings of the village. The tenant system had long been used to having the manor decide the form of the farms, and supply free of charge most of the necessary building materials, timbers and, if necessary, building stones etc. The farmer was then responsible for the actual work of building. Since he either rented or leased his home, the farmer, in Stevns at least, would hardly have been motivated to buy chalk stone for the improvement of buildings that were not his own. However, he could always apply for free chalk stones for improvements which the manor found necessary. It is possible that the manor demanded out that the chalk stones they supplied should be used only for building half-timbered houses. This gave the most efficient use of the stones, especially when used together with the beams supplied from the manor's own forest. The tenant system and the architectural policy of the manors explain the very unusually frugal use of chalk stones in the old Stevns villages. Thus, clay covered timbers were still common about 1850. The local resources of easily accessible building stones gave the residents of Stevns an opportunity of introducing building of foundation walls long before other areas. This did not happen, however. Of course, this opportunity was not open to the many tenants, but it is remarkable that the many independent peasants in the period after 1850 went on building houses and outbuildings of half-timber work with chalk stones. The free burghers of St. Heddinge had used chalk stones in an earlier period in the same »old-fashioned« way as the peasants in the villages did. Although the suitability of chalk stones for foundations had been known in Stevns since the middle ages from church and school architecture, it evidently had its disadvantages for technical and economical reasons. Perhaps building of foundation walls was reckoned for a passing fashion to begin with, a symbol of prestige. There was an enormous increase in the local consumption of chalk stones from about 1850-1900. This was caused by the growing number of self-owning farmers in the years after 1850, and the periodic favourable trade conditions for agriculture. The chalk stones now became the dominant building material in most of Stevns, and the area is still

characterized by the many chalk stone houses from this period. It was first in this period that the foundation-built houses of chalk stone gradually became common.

After 1900, chalk stone was used less and less. In the better houses it was replaced by the more expensive brick, which was considered »finer«. Chalk stones also slowly lost ground as a material for building stalls and outbuildings as new building stones came on the market, such as molded cement blocks, concrete blocks, etc. The production of chalk stones was not easy to industrialize, because of the alternating layers of flint in the cliffs, and the craftsmanlike production of the stones became so unprofitable around 1950 that the production was forced to a standstill.

The local use of the chalk stones is an example of the poor use which a part of the population can make of an easily accessible local resource. It would seem that there was every favourable condition for an early and extensive use of the stone. It was produced locally, people understood its suitability and how to use it, and the material was within their reach economically. However, all evidence indicates that it was only during a fairly short period the chalk stone was used locally to any extent, in the years from about 1850-1915. The late use of the stone must be explained historically. The dominant local tenant system must have inhibited the tenant farmer's desire to invest in his home, and to consider it as a prestige symbol. The contemporary local evaluation of the pros and cons of brick buildings probably had a lot to do with it, as well.

In early times there was often an obvious connection between the various districts' building traditions and the locally available building material. The example of the Stevns chalk stones shows that there could also be considerable barriers between the availability and the full use of the material. Such examples are not so apparent, but ethnologically they may be fully as interesting.

Carsten Hess; stud. mag.

Geddevasegård  
DK 3520 Farum