

Jensen & Stampe

En fabrik under forvandling

Af Ulla Thyrring

Siden 1967 har Herning Museum haft trikotagefabriken Jensen & Stampe på Hammerum hovedgade under observation. Vi har aflagt tilbagevendende besøg på fabriken, noteret og fotograferet, hvis der var indtrådt ændringer af den ene eller anden art og taget med af de ting, som derved blev overflødige. Nogen egentlig undersøgelse har der ikke været tale om, men en række iagttagelser for hvilke der her skal gøres rede i billedform.

Når vi fremlægger disse iagttagelser, er det fordi vi tror, at de kan være med til at nuancere begrebet industriundersøgelser, som nu gør sig gældende i ord, bøger og handling. Historikere, kunsthistorikere, arkitekter og etnologer har opmærksomheden henvendt på objektet. I mange tilfælde nærmer man sig det med prøvede metoder til dets undersøgelse og udvinder dermed måske ikke den ny viden og erfaring, som netop dette område tilbyder. En forsigtig iagttagelse af omstændighederne kan derfor have sin berettigelse og måske føre til erkendelse af hændelsesforløb og omstændigheder, som ikke bør forbigåes ved en undersøgelse af industrialiseringen og dens virkninger.

Herning-Hammerum-Ikast området er domineret af en enkelt industri, tekstilindustrien, tidligere overvejende i form af fremstilling af trikotagevarer. Udviklingen af denne industri må formodes at hænge nært sammen med den tradition for strikkeri som binæring, der tidligere karakteriserede området.

I 1960 fik dette erhverv sit museum, et trikotagemuseum, som byggedes på Herning Museum. Som forbillede havde museumsbygningen Jensen & Stampes gamle fabriksbygning i Hammerum fra 1890erne, som angiveligt er områdets ældste, bevarede fabriksbygning. I sit anlæg fjernede trikotagemuseet sig imidlertid meget fra forbilledet, et lille toetages, nifags murstenshus, og det har siden været på tale at flytte denne fabriksbygning til frilandsmuseet i Herning, eller at opføre en kopi af den der, således at den kan anskues i sammenhæng med den bindestue, som allerede findes der, og de maskiner, som i stort antal forefindes på Trikotagemuseet. At hjemtage en bygning som museumsgenstand er imidlertid en alvorlig sag, som naturligt fører til overvejelse af, hvor væsentlig en faktor bevaring af bygningen er, til forståelse af den virksomhed, der har udfoldet sig indenfor dens rammer. Vi begyndte derfor at kigge nær-

mere på fabriken Jensen & Stampe, som dengang gennem lang tid havde været i den samme families eje.

Fabriksbygningerne

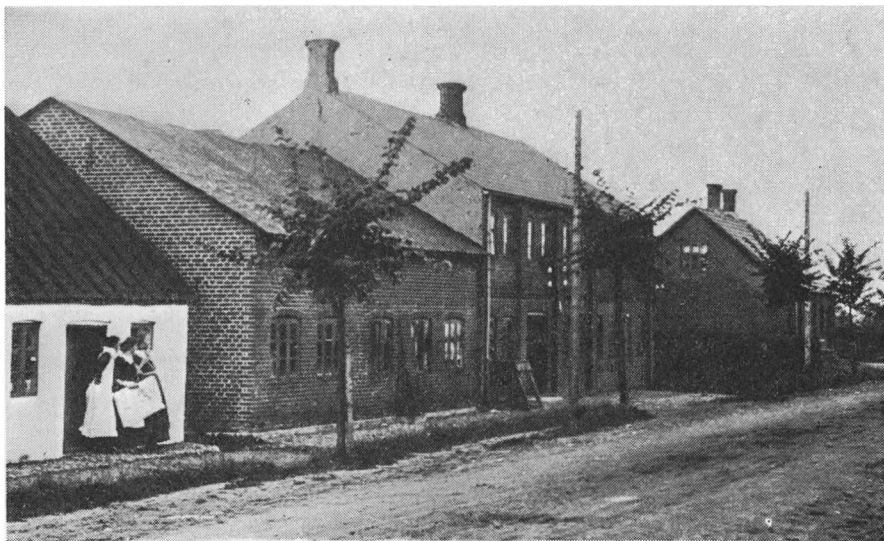
I marts 1973 blev den gamle fabriksbygning målt op med henblik på et økonomisk overslag over en evt. kopiering eller flytning af bygningen, hvis dette pludselig skulle blive aktuelt ved gadeudvidelse eller omlægning af fabriken. Denne bygning er ikke den første på stedet. Ved siden af lå et enetages, fem-fags hus fra slutningen af 1870'erne, som veg pladsen for en ny tilbygning i 1916, vinkelret på fabriksbygningen fra 1890'erne.

I den ældste, bevarede fabriksbygning er stueetagen delt midt over på langs, og i den forreste del, som var 3 m bred og 10 m lang, var der systue. Ovenpå lå vævestuen i hele bygningens bredde, og loftet blev brugt til lager.

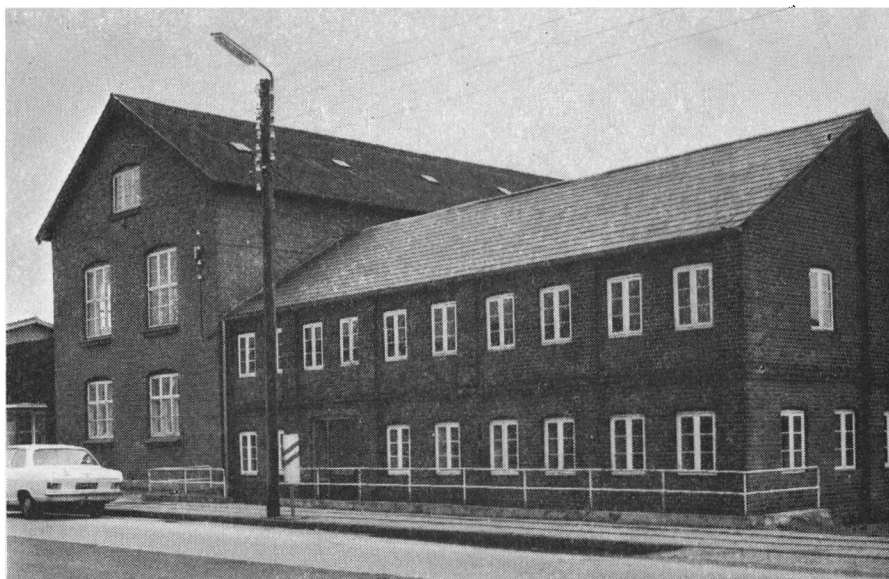
Maskinerne blev trukket med hånden, indtil Hammerum i 1905 fik elektricitetsværk.

Da vi kom på fabriken i 1967, lå vævestuen på 1. sal i bygningen fra 1916. I dennes stueetages ene side var systuen, i den anden side lå tilskærerstuen. I den gamle fabriksbygning var der nu pakkeri og lager.

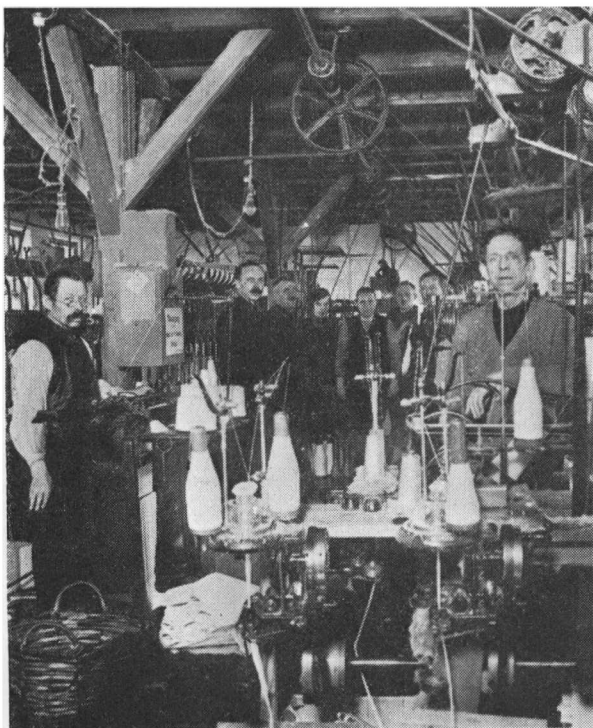
I 1969 blev fabriken solgt og skiftede ledelse, og hermed indtraf en del forandringer, som også fik konsekvenser for bygningerne. I 1973 blev væveriet således nedlagt, og virksomheden fremstiller nu udelukkende konfektion. En hel etage ligger ubenyttet hen, og det effektive fabriksanlæg er ikke længere i overensstemmelse med den synlige fabriksbygning.



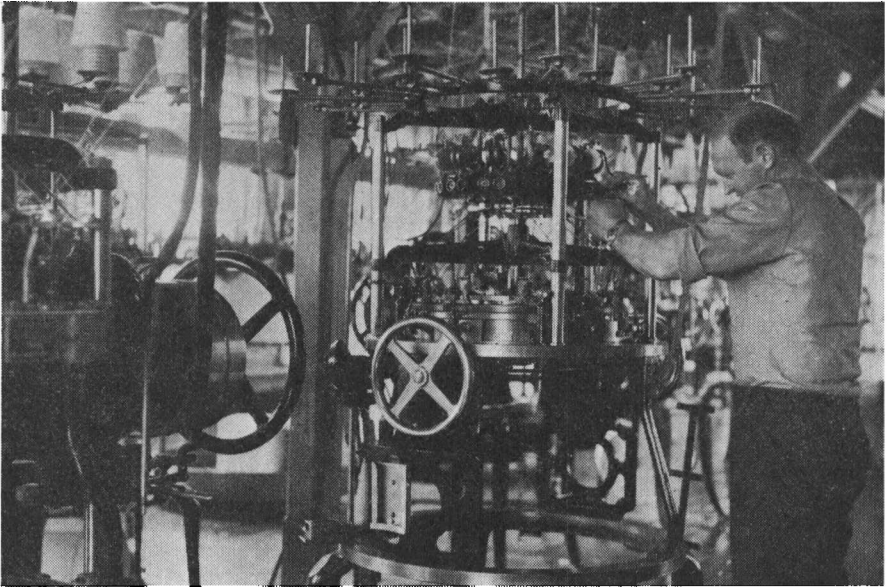
Fabriken Jensen & Stampe før 1916.



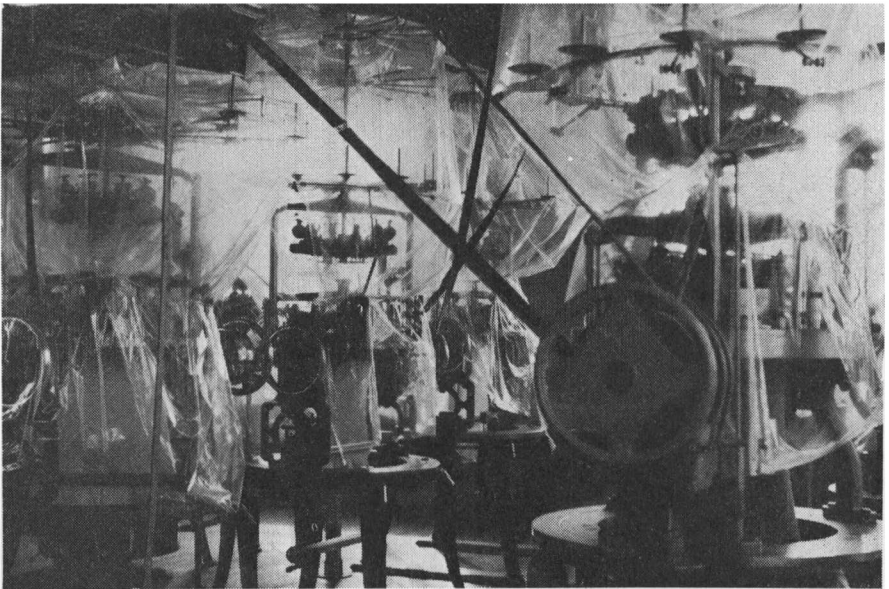
*Fabriken med tilbygningen fra 1916, hvis øverste etage nu står ubenyttet hen.
22. 6. 1971.*



Vævestuen 1918–20, da der skulle mennesker til at passe maskinerne. På billedet efter oplysning værkfører Ernst Bareuther, væver Elias Jensen, som står og strikker patentbukser, væver Niels Andersen, der boede lige ved siden af fabriken, væver Niels Olsen, »han kunne da passe en maskine«, »Stramme Mette«, »hun gik så ret«, væver Kresten Lund og væver Ringsted Fløe. De boede alle i Hammerum.



Vævestuen 22. 6. 1971 da en mand kunne klare det hele.



Vævestuen 5. 4. 1974. Alligevel kunne det ikke betale sig. Maskinerne er dækket over med plastik, afdelingen står ubenyttet hen, væveren har fået andet arbejde. De gamle maskiner kunne ikke lave hensigtsmæssige størrelser. En række karakteristiske lyde er forvundet fra fabrikken.



22. 6. 1971. Når man spørger en af fabrikkens ældste medarbejdere, Karen Sørensen om, hvilke forandringer hun anser for de største i hendes tid på fabrikkens, siger hun indførelsen af skærebordet i tilskærerstuen og nedtagningen af systemen i systuen. Systemen blev indført og nedtaget i Karen Sørensens tid. Den forløb som lange borde med en transportgrøft i midten igennem hele systuen. Ved den sad syerskerne side om side og arbejdede. Maskinerne blev drevet samtidig ved hjælp af akseltræk.



5. 4. 1974. I 1971 blev systemen nedtaget og syerskerne kom til at sidde ved borde hver for sig og med maskiner, som drives individuelt. Transporten foregår i netkurve.

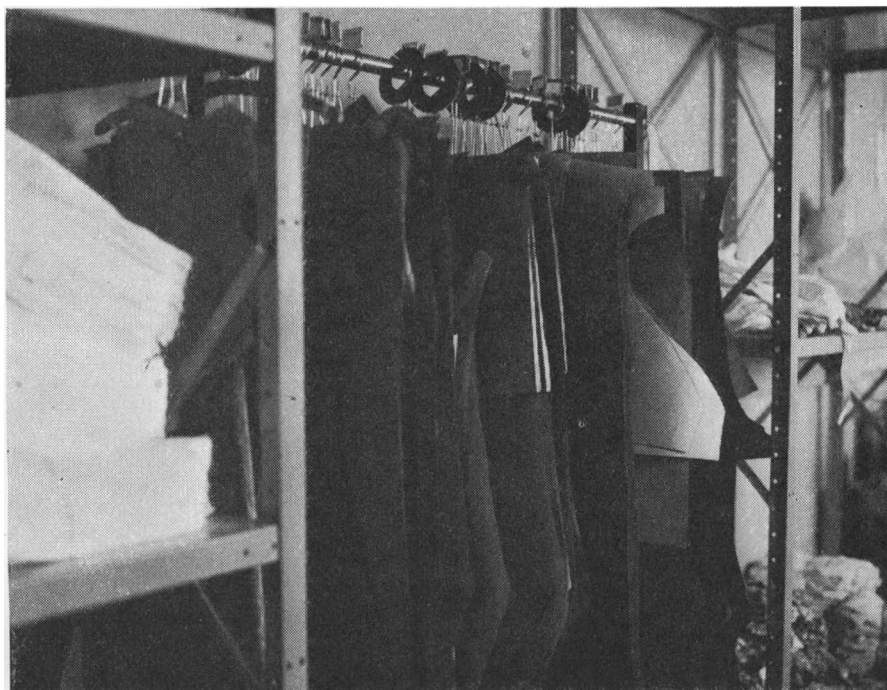


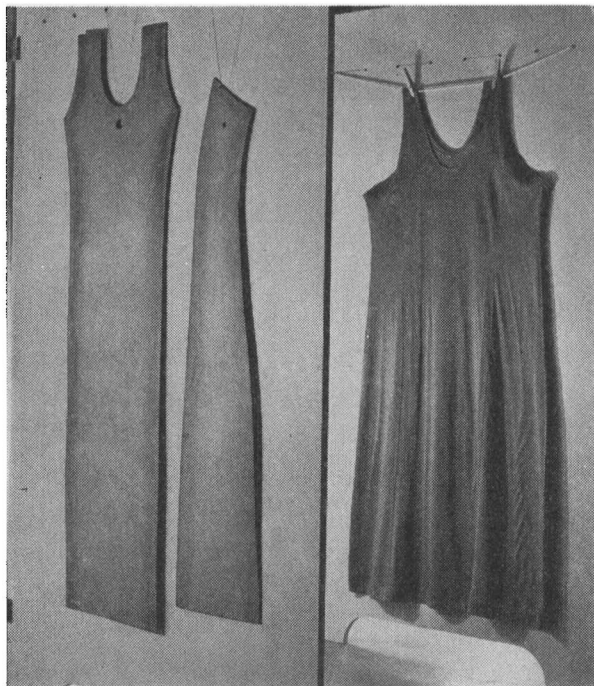
22. 6. 1971. Den gamle og den ny tilskærer, Karen Sørensen, 76 år, ansat i 1921, og Astrid Elisabeth Nielsen, 25 år, ansat i 1971.

Karen Sørensen holdt op med at klippe kort efter at fru Nielsen var tiltrådt. I en alder af 76 år klippede hun alt hvad systuen skulle bruge med saks, hvilket resulterede i, at hun tilsidst måtte arbejde til kl. 8 om aftenen for at følge med. Skæremaskinen blev introduceret med den nye tilskærer og Karen Sørensen kom til at bundte færdigvarer. Nu arbejder hun ikke mere på fabrikken.

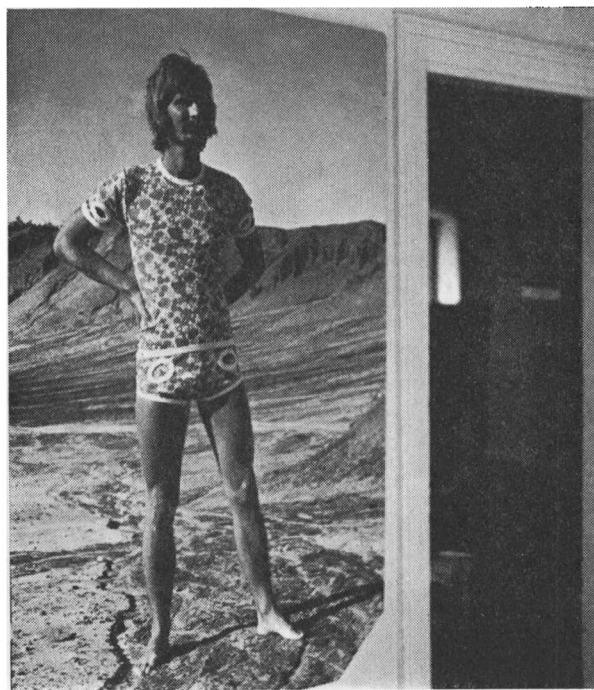
22. 6. 1971. Karen Sørensen var selvlært. Hendes mønstre blev lavet i samråd med fabrikant og repræsentanter og blev skåret ud i krydsfiner hos den stedlige tømrer.

5. 4. 1974. Astrid Nielsen udarbejdede fabrikens nye snitmønstre. Hun er uddannet direktrice. Nu er hun rejst videre til en anden stilling, og en ny tilskærer arbejder efter hendes mønstre.





Varer produceret på fabriken indtil november 1970, nu udstillet på Herning Museum. Karen Sørensens mønstre var til natkjoler, underbukser og underkjoler i prinsessefacon af tråd og silke, samt korseletter og underliv mrk. »garanteret ægte maco. Sundhedsunderbeklædning«. Til slut solgtes kun nogle få om ugen, men i et tidsrum har der dog været et marked for disse varer, som firmaet imødekom. Firmaets speciale og største produktion ligger i fremstillingen af hospitalstøj.



5. 4. 1974. Varer produceret på fabriken i 1974, herreundertøj af trevira med muligheder på eksportmarkedet. Selvom markedet for hospitalstøj er nogenlunde sikkert, turde den ny ledelse ikke nøjes med at støtte sig til eet marked. Man skønnede det derfor fornuftigt med herreundertøjet også at satse på eksportmarkedet.

Som et resultat af de fremlagte iagttagelser af fabriken Jensen & Stampe melder sig følgende refleksioner: I Herning-Hammerum-Ikast området kan der være grund til at drøfte, hvad en fabriksbygning overhovedet er, og om en registrering af egentlige fabriksbygninger i dette område vil sige væsentlig ting om den industri, der har karakteriseret området. En fabrik kan som hos Jensen & Stampe være en række bygninger, skabt af veldefinerede behov, men derefter udnyttet udover deres bestemmelse til imødekommelse af andre behov. En villa med strikkeri i kælderetagen kan være en fabrik. I et hus i Dalgasgade 45, som tidligere blev brugt til hakkelseskæreri, er flere af områdets betydelige virksomheder startet, for siden at flytte ud til andre forhold. Trikotageindustrien, som den har udviklet sig, forekommer, hvis man skal have fat om det væsentlige, mere at være et spørgsmål om mennesker og maskiner. Ved at registrere dem, finder man fabrikerne, industriens omfang og lokalisering. På en fabrik som Jensen & Stampe er en række maskiner og et antal mennesker samlet om at udføre en række opgaver, og som sådan kan det være interessant at betragte den.

Specialisering

Når Jensen & Stampe nedlagde sit væveri, svarer det til en specialisering, som igennem nogle år har fundet sted indenfor tekstilindustrien her, idet man vælger enten at fremstille meterverer eller at forarbejde dem. I lang tid var det sådan, at selv en lille mand med to strikkemaskiner også havde to symaskiner, så han selv kunne sy sine ærmer i. Med specialiseringen forsvinder den gamle fabrikstype med både væveri og systue, og en sådan forenkling præger på afgørende vis virksomheden. Hos Jensen & Stampe, hvor man valgte konfektion som speciale, forsvandt et, i alle tilfælde tidligere, markant islæt af mandlig arbejdskraft, idet mændene var knyttet til vævestuen. En tidligere udbredt arbejdsdeling på køn inden for samme virksomhed i et arbejdsfællesskab, om hvis karakter der ganske vist intet foreligger på tryk, men som dog må formodes at have eksisteret, er hermed ophørt.

I vævestuen står nu et antal sammenbragte maskiner uden lyd. Hvor de er fremstillet, hvornår de kom til fabriken, hvor de tidligere har stået, og hvad de der har fremstillet, er endnu ikke undersøgt, men er et spørgsmål af interesse, som besvaret vil give mange informationer. På trikotagemuseet står for eksempel en rundvæv, fremstillet i Tyskland i 1885 og brugt der indtil 1935, derefter 2 år i København og fra 1937 til 1960 brugt hos Brd. Hansen i Ikast.

Udenlandske specialister

Mange maskiner kom til området fra Tyskland, og med dem fulgte en eksper-tise i form af brugsanvisninger, forslag til mønstre og kyndige mennesker til

hjælp ved opstilling af maskinerne. Flere tyskere kom på denne måde til området, f. eks. værkfører Johannes Wagner, som kom til Herning i 1919. For sit firma havde han sat maskiner op i hele Europa, men af forskellige årsager blev han på Truelsens fabrik i Herning og blev i mange henseender en nøgleperson til forståelse af udviklingen. Det var således ham, der først henledte museets opmærksomhed på Jensen & Stampes fabrik.

I et område, hvor en stor fabrikant fra Ikast og mange med ham kunne sige: »A er kommen lige fra æ plow a«, kunne han med sin faguddannelse sige: »Du, det skal du lave om, det der, det går forkert«. Som fagmand kunne han reparere maskiner, lave mønstre på dem og stille dem om til nye mønstre. I sin tid hos Truelsen lavede han også mønstre til andre virksomheder. »Jeg havde to svenske firmaer, jeg lavede mønstre til, et norsk firma, to østrigske, og to italienske. Det kunne jeg jo lave dernede, når det passede mig, materiale havde jeg, maskinerne havde jeg, jeg havde hovedet.«

Maskiner rummer også andre informationer, som det ville være værdifuldt at fastholde. Nu er vævestuens maskiner tavse, men i deres bestemte sammenstilling afgav de i drift en karakteristisk lyd, som et antal mennesker færdedes i og tilpassede sig – og om hvis støjniveau, der er lovgivet. Fladstrikkemaskinerne og rundstrikkemaskinerne lyder vidt forskelligt. I nogle rum på fabriker må man slet ikke opholde sig på grund af støjen. Museet i Herning har forsøgsvis optaget lydbånd på områdets fabriker, og netop i et sådant rum på en fabrik oplyste en kvindelig medarbejder til mig, at de mødtes med mandfolkene, for der kom ikke nogen. Optagelse af lydbånd med maskinlyde, som dokumentation for fabriksmiljøet, synes at være relevant.

I systuen hos Jensen & Stampe indstillede det gamle personale sig på en ny placering, nyt bord og ny maskiner. Det drejede sig om 10 kvinder, hvoraf 4 var fra 1900–10, 3 fra 1910–20, 3 fra 1920–30, og hvoraf 2 var ansat i 1920–30, 2 i 1930–40, 4 i 1960–70 og 2 i 1970–80. Alle bosiddende i Hammerum. En systamme som den, der nu er nedtaget hos Jensen & Stampe, er forlængst kommet på Trikotagemuseet og står der som udtryk for, hvorledes et princip som akseltræk binder opstillingen af maskiner. Det binder dermed også placeringen af medarbejderne, og det ville være interessant, her hvor dette forhold er ophørt, at undersøge, hvad placeringen ved systammen overhovedet har betydet for de implicerede.

Modernisering

I tilskærerstuen hos Jensen & Stampe introduceredes skærebordet og den ny direktice samtidig, og på et ønske fra den ny ledelse om at satse på et nyt marked, udarbejdedes nye mønstre. Tidligere var trikotageindustrien ikke nogen egentlig modeindustri. Den var snarere præget af fremstillingen af enkle brugsvarer som de varer, der indtil 1970 blev fremstillet hos Jensen & Stampe.

Om udviklingen siger Johannes Wagner, at fabrikanterne rejste til København, Wien, Paris og Tyskland for at få ideer til nye modeller og mønstre. »Til at udarbejde mønstrene, når de kom hjem, havde de efterhånden fået piger, der var lidt vakse. De blev lært op som direktricer, kaldte de sig, men de var ikke udlært. Det hele var jo så primitivt, der var jo ingen tradition.« »Send jeres drenge til udlandet, og lad være med at blive ved med at lave underbukser«, sagde han. Det gjorde de, »og der er mange, der er kommet hjem og arbejder på faderens fabrik.« Flere fabrikanter begyndte også at sende deres direktricer til udlandet. Det havde ikke været almindeligt tidligere.

Karen Sørensens løbebane (se billedteksterne) siger noget om denne udvikling fra fremstilling af brugsvarer til modevarer, om de krav, der stilledes, og som var forenelige med hendes færdigheder og formåen, og om de kræfter, der fik indflydelse på hendes arbejdsfelt.

Området savnede ganske rigtigt tradition for udvikling af tekstiler. Hvad det havde, var tradition for fremstilling af brugsvarer i form af strømper og underbukser. Den var til stede knyttet til den gamle husflid. Her var det blot et forholdsvis simpelt og overkommeligt spørgsmål om, at enkle maskiner overtog håndens bevægelser. »Der skulle ingen særlige kundskaber til. Bare den gik rundt, og de kunne lægge tråden rigtigt og sætte en ny nål i, når den gik i stykker«. Det forekommer som om der ikke kan have været noget egentligt skel ved overgangen fra håndarbejde til maskinarbejde. Maskinerne medførte naturligvis en omorganisering af kræfterne, men det var det samme, man lavede. Det var endnu ikke et spørgsmål om bestandigt at få nye ideer. Om vilje til at overleve som industri, da det kom dertil, må et studium af tekstilmesserne og ideerne bagved kunne give rig information.

En gammel fabriksbygning førte os til en gammeldags fabrik, som forandrede, mens vi iagttog den. På Jensen & Stampes fabrik fik Herning Museum fat i halen af en udvikling, som mange fabriker her i området har gennemgået, og der er ingen tvivl om, at en nærmere undersøgelse af denne fabrik og de forhold, der her er omtalt, i høj grad vil uddybe vort kendskab til forholdene omkring brugen af de maskiner, som vi forvalter på Trikotagemuseet. Det, man blot må være opmærksom på ved en sådan undersøgelse, er årsagerne til, at denne fabrik eksisterede uforandret endnu i 1971.

De i artiklen bragte citater er fra interviews med værkfører Johannes Wagner, Herning, f. 22. 7. 1890, d. 30. 1. 1974.

Til artiklen har med oplysninger bidraget Karen Sørensen, tidligere tilskærer hos Jensen & Stampe, f. 14. 12. 1895.

Fabrikant J. Lyngstrup takkes for den velvilje, hvormed han møder museets kommen og gåen på fabriken.

Artiklens billeder er taget af forfatteren.

Summary

Jensen & Stampe

A textile factory in change

The Herning-Hammerum-Ikast area is dominated by a single industry, namely textiles. Formerly this mainly took the form of hosiery manufacture. The development of this industry must be supposed to have a close connection with the tradition for knitting as a secondary livelihood which formerly characterized the area. In 1960 a Hosiery Museum was opened at Herning Museum.

There has been talk of moving the oldest hosiery factory which is still preserved to the open air museum at Herning, and in 1967 the museum began an observation of the Jensen and Stampe factory in Herning, in which this old factory building now serves as a warehouse.

Specialization has meant that in most cases factories no longer knit their own cloth for the garments they make; in other words, they no longer have both a weaving room and a sewing room. This is also the case for Jensen and Stampe, who now only sew. This has meant the disappearance of the male workers, who were traditionally the weavers, as well as the cessation of many characteristic sounds from the knitting machines and the desertion of the weaving room, which is, however, still standing. On the other hand, the sewing room has been improved. The old stationary machinery, which drove the machines by a central axel, has been replaced by individual machines which can be interchanged freely in the room. The production has been changed from very traditional underclothing to very modish men's underclothing, while the main product of the factory is still hospital clothing, a comparatively stable and unchanging market.

This article recounts, through pictures and commentary, the changes the factory has undergone. The thought has been that a local museum has an exceptionally good possibility for careful observation of the circumstances surrounding these changes, and that the study may lead to an awareness of events and circumstances which should not be overlooked in an investigation of industrialization and its effects.

Ulla Thyrring; museumsdirektør, mag. art.

Herning Museum.

DK - 7400 Herning.