

Damask og drejl i privat eje

Af Hanne Frøsig

Min dug er bredt,
og du vel set

Sådan lød det motto, en husmor broderede på sin dug til gæstebud. Lad også disse ord være vort motto, for der gives vel næppe et dansk hjem, hvor det ikke hører til god bordskik at sætte maden – ikke på selve bordet, men just oven på en dug.

For at få rede på, hvordan dugen har været udformet, og hvilken rolle den har spillet, sker der i disse år et intenst arbejde ved en række museer.

Som led i dette blev der i foråret 1972 taget fat på at opsøge, hvad der findes af damask- og drejlsvævet dækketøj fra før ca. 1920 hos private på Sjælland, Lolland-Falster, Møn og Bornholm. Det skete ved samarbejde mellem Kunstindustrimuseet og Dansk Folkemuseum.

Gennem pressen – som sædvanlig trofast og hjælpsom – opnåede vi i løbet af kort tid kontakt med godt og vel 300 familier, der beredvilligt stillede deres slægts klenodier af duge, servietter og håndklæder til rådighed for studierne på museerne. Fra nogle lånte vi en enkelt dug eller serviet, fra andre større samlinger af udstyr, alt i alt henved 1000 stykker.

Den interesse, hvormed publikum imødekom vor opfordring, må være et klart udtryk for den vægt, der i det daglige lægges på disse ting. Et linnedskab med stabler af dækketøj, mønstret hvidt i hvidt, har gennem generationer været enhver husmors store drøm.

Næppe blev det undladt at sy ejerindens initialer sirligt på hvert stykke, dertil nummer og antal i udstyret, når dette var stort, og ofte tillige årstal for anskaffelsen. De nuværende ejere har med stor flid bidraget til at opklare historien bag de mange navnemærkninger. Det har ikke altid været så ligetil, for dækketøj er i reglen gået i arv på spindesiden, og den lader sig for det meste kun følge i stamtavlerne med en vis vanskelighed.

Ikke desto mindre er det nu lykkedes at få hold på en stor mængde dækketøj, hvis historie er forholdsvis godt kendt. De mange nye oplysninger vil efterhånden føje sig ind i det billede, vi som helhed har af borddækningen gennem tiderne,

og gøre det langt mere nuanceret, end vi i dag kan forestille os. Før det fuldtud kan ske, må der arbejdes mere med opgaven bag museernes vægge. Men allerede nu tegner der sig nogle linier i skitsen.

De ældste damaskduge

Selve skikken at lægge dug på bordet fortøner sig langt tilbage i tiden. De væve-måder, som kaldes henholdsvis damask og drejl, er derimod først senere kommet i brug. Det hidtil ældste kendte stykke damaskvævet dækketøj, der er bevaret i Danmark, er »Valkendorf-dugen« i museet i Vordingborg. Den bærer signatur for Christoffer Valkendorf til Glorup 1598. Med begejstring noterede vi os derfor en smuk og velbevaret damaskdug med den bibelske fremstilling om Samson og Dalila, da den kom tilveje ved den igangværende undersøgelse. Den er mærket med navn og årstallet 1625, men som vi tør formode, er den i lighed med Valkendorf-dugen vævet i Courtrai i Nederlandene i slutningen af 1500-årene. I Courtrai fandtes de på den tid mest betydelige linnedvæverier. Denne dug indgår nu i Nationalmuseets samling.

Samsondugen må anses for det ældste blandt det dækketøj, som er blevet kendt i denne sammenhæng. Dertil kommer en række prægtige duge og servietter af udenlandsk tilvirkning både fra 1600- og 1700-årene. Som navnetrækkene på de enkelte stykker viser, er der ikke blot tale om arvestykker fra adelige slægter, men også fra borgerlige, en social udbredelse, som knapt tidligere har kunnet påvises. Den lader ane nye perspektiver i borddækningens historie.

Linnedvæveri i Køng efter 1770

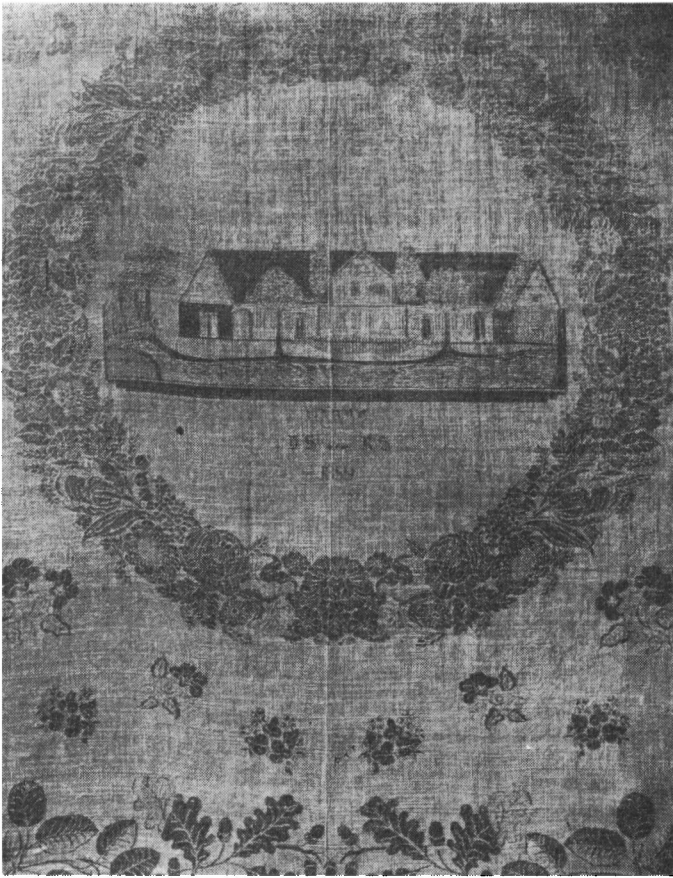
I 1770-erne blev der i Køng i Sydsjælland oprettet et linnedvæveri, der som det første af sin art her i landet blev levedygtigt. Først med dette forelå muligheden for, at man i videre kredse kunne skaffe sig finere former for dækketøj end dem, landsbyvæveren kunne præstere.

Nogle få smukke eksemplarer med fabrikanten Niels Rybergs indvævede signatur har været museerne bekendt i en årrække. Men det må være et væsentligt led i den igangværende undersøgelse at opsøge produkterne fra Køng i almindelighed.

Foreløbig er det lykkedes at få kendskab til en dug, som ifølge familietraditionen er vævet i Køng i 1850-erne (Reg. nr. 1060).

At dømme efter annoncer i adresseaviser fra begyndelsen af 1800-årene må vi tro, at betydelige mængder af dækketøj fra Køng må være blevet afsat til købere i alle dele af det sjællandske område, der jo netop er genstand for undersøgelsen. Forhåbentlig vil derfor endnu mere komme frem om denne meget vigtige virksomhed.

Der var nær sammenhæng mellem linnedvæveriet i Køng og en række lignende



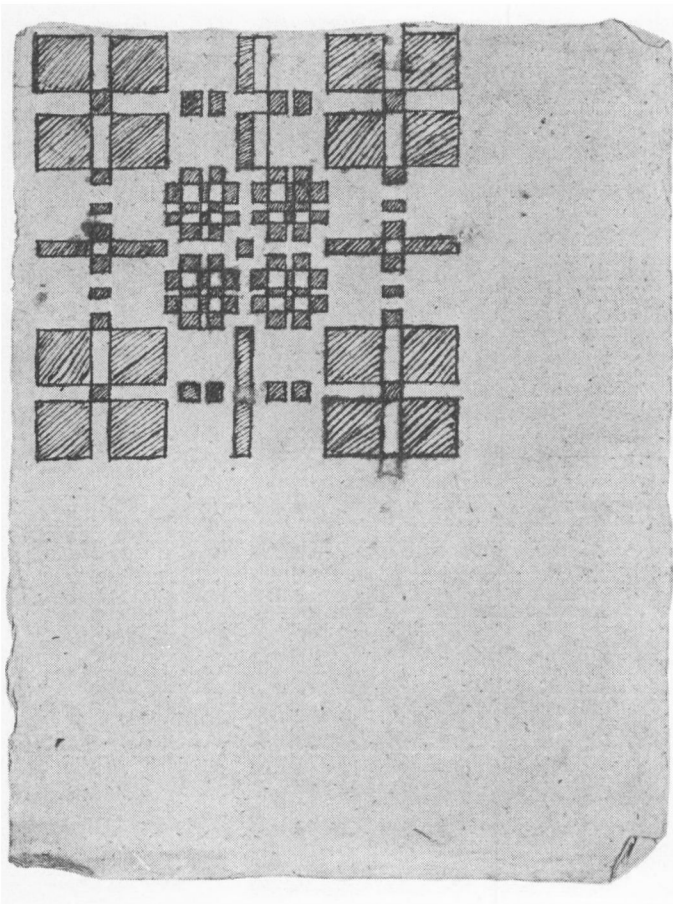
*Damaskvævet dug
fra Køng linned-
væveri. 1859.
Reg. nr. 1060.*

virksomheder, der efterhånden opstod ved forskellige herregårde. Hidtil har vi kunnet få kendskab til dette gennem sognebeskivelser og andre økonomiske indberetninger fra embedsmænd. Nu lader det sig tillige så småt påvise gennem håndgribelige resultater af menneskers virke – ingenlunde uvæsentligt som bevis.

Bondevævning

Såvel Køng-væveriet som herregårdenes virksomheder havde deres væsentlige forudsætning i de omkringboende bønders vævetraditioner. En temmelig stor del af de nu indsamlede oplysninger vedrører netop bøndernes dækketøj.

Damaskvævning kræver en mere indviklet væv, end bønder kunne råde over. Derimod får vi kendskab til en stor variationsrigdom inden for drejlsvævningen. Dertil kommer smukt bondedækketøj i gåseøjvævning. Dette er en simplere væveteknik end drejlet, men den må anses for ældre af type samtidig med, at den blandt bønder fortsat er blevet anvendt ved siden af drejlet.



*Tegning til drejls-
vævning. Sandsyn-
ligvis udført af en
landsbyvæver på
Holbækegnen
ca. 1830–1850.
I mangel af trykt
patronpapir er
ternerne ridset i det
hvide skrivepapir.
Dansk Folke-
museum 1862/1967.*

Det vides, at unge bønderkarle i begyndelsen af 1800-årene gerne tog til Køng i en periode for at lære vævning, og efter endt uddannelse igen tog til deres hjemegn for at slå sig ned som landsbyvævere. Der er grund til at tro, at det indsamlede materiale vil give mulighed for at studere den vekselvirkning, som således er foregået mellem bondevævningen og industrien.

Bornholm

Bornholm kommer til at gøre krav på særlig interesse ved undersøgelsen. Dels er det gennem århundreder i den lokalhistoriske litteratur blevet fremhævet, hvor usædvanligt dygtige de bornholmske kvinder har været til alle slags husflid, deriblandt til vævning. Dels har bornholmerne lagt langt større slægtsstolthed for dagen, end det forekommer i den øvige del af det område, som nu er ved at blive undersøgt. Denne stolthed giver sig udslag i, at man er tilbageholdende med at blotte for museer, hvad der findes bevaret, idet man bestemt ønsker fortsat at

beholde det i slægtens besiddelse. Det er lykkedes at få kendskab til nogle stykker dækketøj af bornholmsk tilvirkning. Disse vil uden tvivl tegne deres egen, stærke sammenhæng i forhold til de øvrige landsdeles bondevævning.

Damask som dansk industri 1850-1920

Køng blev ikke ved med at være den eneste industrivirksomhed på området. Navnlig fra tiden efter midten af 1800-årene får vi for betydelige mængders vedkommende besked om, at det er vævet hos Crome & Goldschmidt, Magasin (Wessel og Vett) og andre fabrikker. Disse nyere linnedvæverier har bidraget til at skabe mulighed for alle samfundslag til at anskaffe dækketøj i stort udstyr: serier af duge, servietter og håndklæder. Denne mulighed tog ikke mindst borgerskabet til sig. Medens det hidtil nok især var drejlet, som trods alt var en forholdsvis enkel teknik, der havde haft den største folkelige udbredelse, blev linnedskabene nu tillige oplagssted for damask, enten i mønstre der efterlignede tidligere perioders bibelske og andre store figurfremstillinger, eller med mindre blomster- og dyreornamenter efter tidens egen stil.

Det var i den periode endnu ikke almindeligt, at man hæftede sig ved navnet på den kunstner, der tegnede mønstret. I nogle tilfælde har vi dog for eksempel truffet mønstre, tegnet af Elna Mygdal i årene omkring 1905-1910. Det er ikke uden interesse at mærke sig, idet samme var inspektør ved Dansk Folkemuseum og i den egenskab i virkeligheden inden for samme periode grundlagde det videnskabelige studium af dækketøjets historie.

Dækketøj: vask og brug?

Foruden selve dugens vekslende udseende og art fra tid til anden har vi stræbt efter at få klarlagt fremgangsmåden ved borddækningen i tilknytning til dugens og servietternes form og antal. Ganske enkelte duge har i damask indvævet et dækket bord, hvilket i sig selv vel kan opfattes som en inspirerende kilde til viden om sagen. Dertil har vi i videst muligt omfang samlet oplysninger fra de nuværende ejere af dækketøj om traditioner på dette område. For så vidt som oplysningerne stammer fra nulevende mennesker, kan de kun vedrøre forholdene siden slutningen af 1800-årene samt i heldigste tilfælde beretning efter ældre slægtninge.

Det er vort håb, at dette yderligere kan suppleres med optegnelser om såvel borddækning som opbevaring og behandling af de store dækketøjsbeholdninger. Som man kan forestille sig, var det ikke noget lille arbejde, og det kunne kræve ansættelse af oldfrue, husjomfru m. v. Som eksempel kan nævnes, at en pige, der i 1890-erne tjente på en sjællandsk herregård, førte en opskriftbog, hvori hun noterede sig samensætningen af en dækketøjssalve:

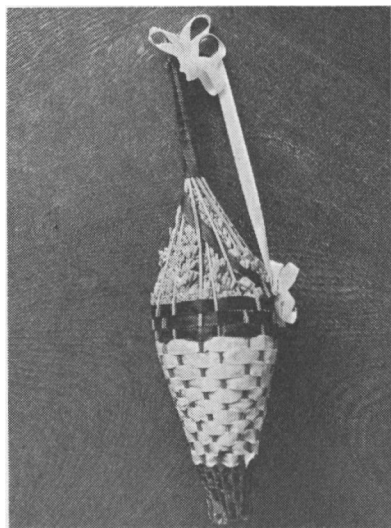
Dækketøjssalve til 350 Servietter 50 Duge
2 pund Pibeler, 2 pund Kridt, 1 pund Potaske, 1 Pgl Brændevin,
4 Haandfulde Sand, 4 pund grøn Sæbe.



Linnedskab, som blev anskaffet i København 1915 som del af et spise-stuemøblement. Det rummer familiens beholdning af sengetøj, duge og håndklæder foruden det mest værdifulde bordservice. Midtfor på næstøverste hylde ligger en kurv med tørrede lavendler. Alt understreger den store omhu, husmoderen har behandlet sin skat af dækketøj med. Fot. Dansk Folkemuseum 1972.

Den bruges til at smøre på dækketøjet, når det ved storvasken i forårstiden skulle vaskes og bleges.

Ligesom dækketøjet i sig selv står i fare for at blive slidt op ved moderne vaskemetoder, er også fordums viden om dets pleje og brug ved at forsvinde. Ved undersøgelsen er en del blevet fastholdt til eftertiden. Forhåbentlig bliver det også muligt at supplere det med mere, inden tiden når at få alt udslettet af hukkommelsen.



Lavendelkurven fra linnedskabet.

Tidsmæssigt er der sat en grænse for indsamlingen ved 1920. Da ophørte fabrikken i Køng. Efter den tid ændredes også folks vaner for brug af dækketøjet. Overgangen til vor tids engangsservice i papir eller plastic, eller dækketøj i let vaskbare stoffer og kraftige kulører, må blive en selvstændig opgave at tage op til undersøgelse.

Hvad nu?

Som antydnet har der vist sig nok at tage fat på, hvad angår dækketøjets historie. Det er samtidig vor glædelige erfaring, at opmærksomhed om sagen har gjort mange af nutidens ejere endnu mere interesserede i at tage vare på arvestykkerne, end det før var tilfældet. Som tak for lån har ejerne fået lidt råd med på vejen om hensigtsmæssig behandling.

Dette i forbindelse med den i almindelighed voksende omsorg for forrige slægtleds frembringelser også på dette område giver håb om, at vore efterkommere kan få lov at opleve det betagende syn af et bord, hvorover der er bredt en gammel damask- eller drejlsmønstret dug og dækket til fest.

Summary

Damask

At present we are carrying out a registration of privately owned damask (and drill) table linens in Danish homes prior to 1920. The work is being done by a group of museums, led by the Dansk Kunstindustrimuseum. The two weaving techniques became known in Denmark in the course of the sixteenth century. Drill was made in this country right from

the start; damask was imported from the big European concerns. A domestic manufacture of damask began in the latter part of the eighteenth century, when the linen weavers established themselves in the cities and near several manors. The purpose of the registration is to describe both the making and use of table linen in Denmark.

Hanne Frøsig; museumsinspektør, mag. art.
Nationalmuseets 3. afd.
København.