

Henning Bro

Henning Bro, født 1953. Stadsarkivar, Frederiksberg Stadsarkiv, Frederiksberg Kommune. Cand.mag.: Historie (hovedfag)/ Samfundsfag (bifag), Københavns Universitet, 1983. Ph.d., Københavns Universitet, 2006. Har skrevet en række bøger og artikler om dansk og grønlandsk historie, velfærdsstatens historie, herunder boligforhold og politik, om industrialisering og urbanisering, økonomisk og social historie, arkivforhold og lokalhistorie på Frederiksberg og i København og Nykøbing F. Tildelt Arbejderhistorieprisen, 2006. Adresse: Frederiksberg Stadsarkiv, Rådhuset, 2000 Frederiksberg, [email: Hebr02@frederiksberg.dk]

KOLLEKTIVHUSE – HOVEDSTADEN PÅ FORKANT

Selv om der blev etableret visse fælles foranstaltninger i noget af det filantropiske byggeri, der skød frem i 1850'erne og 60'erne, hørte det egentlige kollektivhus det 20. århundrede til: En boligbebyggelse med selvstændige lejligheder, i nogle tilfælde for grupper med særlige boligbehov, med tilknyttede fællesfaciliteter for beboerne. I udgangspunktet centralkøkken med spisesal og restaurant, andre af- lastende servicetilbud for den daglige husførelse, daginstitution, indkøbsmuligheder og senere tillige selskabslokaler, gæstehotel, hobbylokaler m.m.



Kollektivhusets idegrundlag blev, som et af de første steder i verden, formuleret og realiseret i den danske hovedstad omkring århundredskiftet. Under første verdenskrig og i den første del af mellemkrigstiden fulgte flere egentlige kollektivhuse og fælleshuse, der havde kollektivhusets karakter. København og Frederiksberg var på forkant af udviklingen både i Danmark, men også i et internationalt perspektiv, og derfor stiller den foreliggende artikel skarpt på periodens kollektiv- og fælleshuse i Hovedstaden. Artiklen afsluttes med udblik over mellem- og efterkrigstidens byggeri af kollektivhuse i Danmark. En periode, hvor

både Hovedstaden og hele landet på området så at sige mistede førertrøjen. Fra omkring 1930 igangsattes et langt mere omfattende og vidtrækkende byggeri af kollektiv- og fælleshuse i det øvrige Europa.¹

Gennembrudsår – 1900-1914

I forhold til de sociale problemer, der fra midten af det 19. århundrede fulgte med industrialiseringen og urbaniseringen, var linjen såvel fra landspolitisk hold som ude i de hastigt voksende bykommuner klar. Offentlig forsorg kunne kun ydes som fattighjælp, skoleundervisningen foregik ved købstadskommunernes borgerskoler og et fåtal af statslige latinskoler, hospitalsbehandling var henvist til beskedne amts- og købstadskommunale sygehuse, mens boligforsyningen i overvejende grad blev varetaget af privat udlejningsbyggeri. Velfærdsydelse, der lå uden for disse rammer, kunne kun tilvejebringes ad privat vej – ved velgørenhed eller andre former for privat initiativ. Det kunne være sociale forsikringskasser baseret på princippet om hjælp til selvhjælp, private mellem- og realskoler og gymnasier, betalt behandling på private stiftelser eller offentlige sygehuse og på boligområdet gennem filantropiske byggeselskaber eller byggeforeninger, der ligeledes hvilede på et opsparings- og selvhjælpsprincip.

Årene fra omkring århundredskiftet og frem til første verdenskrig var, i forhold til denne ultraliberale linje, vigtige gennembrudsår for et langt større både statsligt og navnlig købstadskommunalt engagement i tilvejebringelse af flere velfærdsydelser og- tilbud for den bredere del af befolkningen. Det være sig de sociale reformer, der gennemførtes i perioden, etableringen af enhedsskolen og kommunale mellem- og realskoler og opførelse af større og, efter tiden, mere moderne sygehuse og hospitaler. På boligområdet havde engagementet form af statslige byggestøtteordninger til foreningsbaseret boligbyggeri og større købstadskommuners tilsvarende understøttelse af dette byggeri og fastere greb om bebyggelsesplanlægningen. Set i et større tidsperspektiv blev de offentlige velfærdsinitiativer i disse årtier en afgørende forudsætning for det fundament for efterkrigstidens velfærdsstat, der blev lagt i årene under og efter første verdenskrig og op gennem mellemkrigstiden.

Men gennembrudsårene rummede også en tydeligere og mere nuanceret politisering af de velfærdspolitiske spørgsmål og en række nyskabelser på området, der voksede op som følge af eller parallelt med de offentlige initiativer. Også her blev boligområdet meget centralt.

Den billige og gode arbejderbolig som alternativ til smålejlighederne i det private spekulationsbyggeris lejekaserner blev således for alvor sat på dagsordenen

1 Waagensen og Rubin: Kollektivhuset, s. 17-41.



Ficks centralbygning fra 1903 med facaden mod Sankt Markus Plads. Bygningen blev sammenbygget med naboejendommene så den nærmest uden større skel indgik i den samlede karrés randbebyggelse. (Byggesag, matr. nr. 191i, 1902–2003, Bygningsinspektoretat [A 1200, Frederiksberg Stadsarkiv])

blandt lands- og kommunalpolitikere og socialt orienterede organisationer og kredse af forskellig politisk observans. Mens de borgerlige partier og sociale reformatorer og foreninger tidligere havde afvist offentlig støtte til boligbyggeri og henvist til filantropiske initiativer på området og byggeforeninger, var der navnlig blandt byernes konservative og socialliberalt orienterede venstrefolk sket en sådan opblødning, at man herfra nu kunne gå ind på både statslig og kommunal understøttelse af denne type byggeri. Omvendt var det et centralt element i Socialdemokratiets og hele arbejderbevægelsens plan for opbygningen af fremtidens velfærdstat, at byggeriet af ejendomme med smålejligheder skulle kommunaliseres men kunne suppleres med offentligt støttede socialt anlagte bygge- og boligforeninger.

Som landets suverænt største bysamfund var hovedstaden, København og Frederiksberg, helt fremme med velfærdsinitiativer og eksperimenter på boligområdet. Det gjaldt de principielle boligpolitiske debatter i begge kommunalbestyrelser og de særlige udvalg angående arbejderboliger, som begge bestyrelser nedsatte, men ikke mindst den statslige og kommunale understøttelse af både filantropiske byggeselskaber og byggeforeningsbevægelsen. Sammen med lønarbejdernes forbedrede realløn var det en vigtig forudsætning for både 16 nye små kooperative byggeforeninger i hovedstaden og tilsvarende kolonier med enkelt- og dobbelt huse i provinsen og senere for de første almenyttige boligselskaber fra tiden lige før verdenskrigen – i hovedstaden: Arbejdernes Andels Boligforening og Arbejdernes Kooperative Byggeforening.

Som et forsøg opførtes på samme tidspunkt, med betydelig kommunal støtte, det såkaldte mønsterhus for mindrebemidlede på Mariendalsvej på Frederiksberg, mens Københavns Kommune stod bag de første kommunale arbejderboliger i forbindelse med det nye gasværk i Vigerslev. Endelig lancerede F.C. Boldsen,

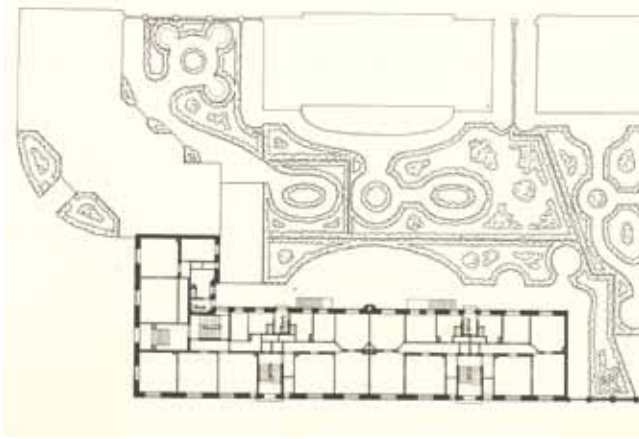
senere direktør for København Almindelige Boligselskab, i 1912 en ny forening og en ny bebyggelsesform – haveboligen. Et initiativ, der dannede grundlag for de første danske haveboligforeninger, ligeledes offentligt subsidieret og baseret på et almennyttigt grundlag, Grøndalsvænge i København og Frederiksberg kommunale funktionærers Boligforening. Samlet var det foreningsbaserede boligbyggeri efterhånden blevet så omfattende, at det med en andel på 8 pct. af boligmassen lige før verdenskrigen på sigt kunne blive et alternativ til smålejlighederne i det private spekulationsbyggeris lejekaserne.²

Kollektivhuset på Frederiksberg

Et af gennembrudsårenes øvrige velfærdspolitiske nyskabelser på boligområdet blev kollektivhuset. I praksis realiseret første gang i Danmark med skolebestyrer Otto Ficks centralbygning på Frederiksberg.

Allerede som bestyrer af Frederiksberg Realskole i det 19. århundredes sidste tiår begyndte **Otto Fick** at beskæftige sig med de sociale problemer, som det fremvoksende industrisamfund havde skabt i byerne.³ Fick engagerede sig særligt i tidens debat om arbejderboliger, men efter i udlandet at have set særlige fælleshuse, hvor husholdningsarbejdet kunne lattes via fælles faciliteter, fremsatte han i 1899 sine ideer om kollektivhuse i det lille skrift „Udkast til en plan over centralbygninger“.

-
- 2 Bro: Boligen mellem natvægterstat og velfærdsstat, s. 101–105 og 214–220. Bogen er en bearbejdet udgave af forfatterens ph.d.-afhandling: Boligen mellem natvægterstat og velfærdsstat – bygge- og boligpolitik i tre danske bysamfund 1850–1930, Det Humanistiske Fakultet, Københavns Universitet, 2006. Værkernes konklusioner er sammenfattet og diskuteres i forhold til den danske og internationale forskning på området i Bro: Boligpolitikens historie – et upåagtet forskningsområde, Historisk Tidsskrift, bind 106, hæfte 2, 2006, s. 586–614 og Bro: Housing: From Night Watchman State to Welfare State – Danish housing policy, 1914–1930, Scandinavian Journal of History, Vol. 34, No. 1, 2009, s. 3–28. Der henvises i øvrigt til værkernes litteraturfortegnelser, der rummer oversigter over litteratur vedr. bygge- og boligpolitik, byhistorie, industrialisering og urbanisering, bygge- og boligforeninger, velfærdsstaten m.m.
 - 3 Otto Fick. Født 18. august 1859. Efter studentereksamen lærer ved Frederiksberg Realskole i 1880 og skolens bestyrer fra 1883–1903. Videreudviklede i den egenskab med sine pædagogiske evner og ukonventionelle metoder den reformskole, realskolen allerede var blevet under forgængerens, forfatteren Carl Ewalds, ledelse. I sin tid som skoleleder og senere i livet beskæftigede Fick sig i stadig højere grad med samfundsspørgsmål og udgav flere skrifter om sociale forhold. I reformtiden under gennembrudsårene omkring århundredskiftet blev han eksponent for kooperative og praktiske foranstaltninger, hvor „fællesånden“ – det kollektiv eller det solidariske, om man vil – skulle tage over i forhold til markedets og den snævre personlige egoisme. Med disse synspunkter bragte Fick sig på linje med Socialdemokratiet og byernes radikale og socialt orienterede venstrefolk. Fick blev dog hverken medlem af Det radikale Venstre eller det store arbejderparti, hvis tanker om klassekamp lå ham fjernt. Efter perioden som direktør for centralbygningen, 1903–1911, opholdt Fick sig flere gange i udlandet og var i en periode udvandret til USA. Trods den noget omflakkende tilværelse og forskelligartede arbejdsforhold fortsatte Fick med at beskæftige sig med de sociale spørgsmål og udgav i den anledning flere mindre skrifter. Fick afgik ved døden d. 25. januar 1932, blev bisat fra Søndermarks Krematorium på Frederiksberg og nedsat på kirkegårdens fællesgrav.



Bebyggelsen i karreen Forchammersvej, Sankt Markus Plads og Sankt Markus Allé. Ficks centralbygning er markeret, mens den øvrige bebyggelse er vist i kontur. Opbrydningen af randbebyggelsen og udlægning af et beplantet anlæg i gårdens indre var en nyskabelse i tidens boligbyggeri. (Byggesag, matr. nr. 191i, 1902-2003, Bygningsinspektoratet [A 1200, Frederiksborg Stadsarkiv]).

Her besværede Fick sig over, at det samtidige nybyggeri ikke gjorde nok „for at gøre den daglig levevis bedre og hyggeligere“ fordi der ikke i tilstrækkelig grad blev installeret moderne bekvemmeligheder så som ordentlig ventilation, centralvarme, elektrisk lys, WC og bad. Som helhed var lejlighederne „uhygge“ og hertil kom at „madlavningen foretages i mere eller mindre umiddelbar nærhed af daglig- og soveværelserne, hvad der ikke skal bidrage til at sprede hygge“. Og Fick tilføjede: „med hensyn til den økonomiske side af husførelsen kan vistnok enhver husmoder give mig ret i, at de fleste varer er dyrere, end de vilde være, når de blev købt i større partier.“ For familier, der havde råd til at have tyende, kom så oveni det såkaldte „tjenestepigevrøvl“, som Fick udtrykte det.

Den nuværende boligform og husholdning var hverken „behagelig eller billig“, konkluderede Fick og fortsatte: „vilde man nu tænke sig en forbedring heri, vilde det straks falde en ind, at en stor del af ulemperne kunde fjernes, når mange familier slog sig sammen om at opføre en ejendom med centralkøkken, varmeapparater, elektrisk lys, bad m.m.“ Hvordan sådanne centralbygninger, som Fick betegnede sine kollektivhuse, skulle indrettes, blev efterfølgende beskrevet indgående. Afgørende for Fick var, at de kommende byggegrunde fik lys og luft til alle sider, og at der ikke i nærheden fandtes fabriksanlæg, der kunne, som han udtrykte det, „forpeste luften“.

Med hensyn til de kommende beboere var Ficks tanke: „nærmest henvendt på at hjælpe de familier, hvor mand og hustru begge må arbejde for udkommet, eller hvor hustruen som følge af alderdom eller svagelighed ikke formår at bære husførelsens byrder, men dernæst også på almindelige husmødre, der, når en sådan plan realiseres, ikke i så høj grad som nu ere udsatte for de genvordigheder, som komme fra „dårlige piger““. For Fick ville centralbygningerne ikke blot være til gavn for husenes kommende beboere. Det større perspektiv var klart – centralbygningerne ville bidrage til at „bringe hele udviklingen ind i et sundere og bedre spor“.

At den tænkte centralbygning, der i den grad ville adskille sig fra tidens øvrige udlejningsbyggeri, ikke kunne opføres på almindelige markedsvilkår og af dati-

dens nærmest enerådende private aktører på bolig- og ejendomsmarkedet, stod Fick klart. Han bemærkede i den forbindelse, „at den enighed, der skulde til for at få oprettet og ledet en sådan ejendom vilde være vanskelig at skaffe til veje“ og tilføjede, at et konsortium eller lignende ikke ville være heldigt. Foretaget måtte bygge på et socialfilantropisk grundlag og på „en praktisk og hæderlig mand“, som Fick udtrykte det og fortsatte: „Skal et sådant foretagende lykkes, må én person sætte al sin energi ind på planens realisation; denne ene må være uafhængig i sine dispositioner, men må selvfølgelig tage kompetente rådgivere i rent tekniske spørgsmål“. Med hensyn til denne ene person lå det indforstået, at det var Fick selv, der var tale om og for at skaffe den nødvendige startkapital, mundede det lille skrift ud i en opfordring til at støtte projektet økonomisk og gav mulighed for, at interessenter ville kunne få tilsendt tegninger og div. overslag fra Ficks side.⁴

På grundlag af det lille skrift fra 1899 afholdt Fick i den følgende tid flere foredrag om centralbygninger, og han indledte en målrettet agitation for at omsætte planerne til et konkret byggeprojekt. Fick opnåede i den forbindelse kontakter til en gruppe interesserede borgere, der ud fra et velgørenhedsaspekt, eller som kommende beboere i form af partialobligationer á 500 kr., etablerede grundkapitalen for det socialfilantropiske foretagende, der skulle stå for opførelsen og driften af **den første centralbygning**, som Fick blev direktør for. I 1902 erhvervedes på Frederiksberg byggegrunden matr. nr. 19ai, Forchhammersvej 4-8, der var en rest af den gamle ladegårds område. Københavns Kommune havde været i besiddelse af ejendommen siden 1768 og havde netop planer om at afvikle den som fattiggård. For at støtte Ficks foretagende lod Københavns Kommune, uden udbetaling, grundværdien indestå i den samlede finansiering af projektet som en 2. prioritet, ligesom Frederiksberg Kommune ydede et byggelån på 10.000 kr. Hertil kom et almindeligt 1. prioritetslån på 180.000 kr. fra Københavns Kreditforening, mindre håndværkerprioriteter og selve grundkapitalen, som for de kommende beboeres vedkommende blev en form for boligindskud.

Centralbygningen, som stod færdig i 1903, var udformet som en L-formet 5 etagers bygning, der blev sammenbygget med beboelsesejendommen på nabo-grunden mod nord, således at der, uden mærkbare skel i facaden, dannedes en nybarok randbebyggelse i røde sten ud mod Forchhammersvej og Sankt Markus Plads og den der samtidigt opførte Sankt Markus Kirke. I gården i den karré, der var dannet af randbebyggelsen og bebyggelsen ud til Sankt Markus Allé, udlagdes på tværs af de enkelte ejendomsskel et samlet fælles haveanlæg med siddepladser og lysthus. Passager i den ellers sammenbyggede randbebyggelse sikrede lys og luft til haveanlægget og indgang til dette gennem en lille port fra gadesiden.

4 Otto Fick: Udkast til en plan over centralbygninger, Frederiksberg, 1899.

Tabel 1. Den sociale procentvise fordeling: Beboere i Ficks centralbygning, 1905 og befolkningen i København og på Frederiksberg, 1910

	Centralbygningen		København	Frederiksberg
	1905	1910		
Selvstændige	16,7	23,8	17,2	19,6
Funktionærer	53,3	76,2	22,2	28,4
Arbejdere	00,00	00,00	60,6	52,0
Andet	30,0			
Total	100	100	100	100

Mandtalslister, Forchhammersvej, oktober 1905, Kasserer- Skattekontoret (A 12, Frederiksberg Stadsarkiv). Henning Bro og Helga Mohr: Frederiksberg Kommune 1858-2008, 2008, s. 220.

Ficks centralbygning adskilte sig afgørende fra det udbredte baggårdsbyggeri og de smalle og skaktagtige gårdrum i hovedparten af det private udlejningsbyggeris lejekaserner både i de københavnske brokvarterer og på dele af Frederiksberg, og bygningens indretning var ligeså utraditionel. Op til de tre opgange med hoved- og køkkentrapper rummede centralbygningen 26 lejligheder på 3-4 værelser hver med anretningsværelse på størrelse med et almindeligt køkken, med mad-elevator, selvstændigt WC og et lille brusebadeværelse.⁵ Alle lejligheder havde indlagt centralvarme, varmt vand og elektrisk lys, og ved altanerne til gårdsiden var der installeret nedstyrtningskat for affald, som via kanaler på facaden endte i et affaldsrum i gården. På altanerne fandtes endvidere en rørforgrener, der via ligeledes udvendige rør stod i forbindelse med et støvsugningsanlæg i kælderen, hvortil der på altanen kunne tilsluttes en støvsugerlange.⁶

5 I forhold til den samlede boligmasse og nybyggeriet udgjorde 3-4 værelseslejligheder i København og på Frederiksberg i 1906 henholdsvis 33 og 48 pct. og 47 og 55 pct. På nær nybyggeriet og de helt store lejligheder var WC og ikke mindst badefaciliteter og centralvarme i etagebyggeriet en undtagelse. Statistiske oplysninger om København og Frederiksberg, 1903-1907, s. 28-30 og 35.

6 Om livet i centralbygningen har Walter Schwartz givet et billede i bogen *Man havde tid til at blive voksen* (1955), der beretter om et ældre søskendepar - enken tante Sophie og ungkarlen onkel Søren. Efter at parret i en alder af 65 og 67 i 1906 flyttede fra Flensborg til hovedstaden, blev de beboere i Ficks kollektivhus og „de syntes at en ønskedrøm var blevet opfyldt“, som forfatteren skrev og fortsatte: „Livets mange praktiske gøremål var her glattet ud - tilværelsen blev på en gang plan som en poleret bordplade. Onkel Sørens valgsprog: „Det er svært at være levendes“, fik ligefrem en spøgefuld klang, for her gled jo alting let og gnidningsløst. Trænge skoene til at blive børstet eller Sørens hjemmejakke til at afplettes, behøvede man blot at anbringe disse ting i et skab i entreen - så var skoene næste morgen blanke og hjemmejakken som ny. Og ingen havde så meget som åbnet munden for at give besked. Hustjeneren havde nøgler til alle vægskabe, der også kunne åbnes udefra. Var der noget særligt at bemærke, skete det skriftligt på en lille tavle. Hver morgen lå i køkken elevatoren et hektograferet spisekort; Søren og Sophie skulle kun ulejlige sig med at afkrydse, hvad de ønskede til frokost og middag, Tante Sophie serverede personligt maden, den blev hældt op fra varme, emaillerede kasseroller og spist på hendes eget kongelige porcelæn fra salig Vissings tid. Efter måltidet stillede Sophie servicet ind i elevatoren, trykkede på en knap, og når tallerkner, kopper, skeer og gafler skulle bruges igen kunne hun tage det hele renvasket frem fra hylderne. „Smudsketøjet“ blev anbragt i et særligt skab for to dage senere at dukke op igen, duftende rent og rullet og strøget. Blev nogen syg, kunne der rekvireres plejehjælp. Huset var centralopvarmet, der skulle ikke passes kakkelvne. Med betjeningen kunne der forhandles gennem en hustelefon. Man behøvede ikke at se et menneske.“

I den høje og velbelyste kælderetage var der herudover indrettet badeanstalt, centralkøkken, opvaskerum, rum for porcelæn og dækketøj, kølerum og vaske- rum, tørrerum, strygestue, værelser for det tilknyttede personale, kontor samt centralvarmeanlæg. Alt sammen installationer og personale, der skulle kunne sikre en vidtgående servicering af beboerne. Via samtaleanlæg mellem de enkelte lejligheder og kælderetagen kunne beboerne afgive bestilling på forskellige tjenesteydelser så som støvsugning, rengøring, vinduespuddning, tøjvask- og reparation, sko- og tøjbørstning samt bestille tre af døgnets hovedmåltider. Måltiderne blev tilberedt i centralkøkkenet og herfra via madelevatorerne sendt op til anretningsrummene i de enkelte lejligheder, hvorefter det anvendte service og bestik efter fortæring af måltidet blev sendt til opvask i kælderetagen for på ny via madelevatorene i rengjort stand at returnere til lejlighederne. Centralbygningens beboere var forpligtet til at aftage hovedmåltidet, der af hensyn til tilberedningen blev serveret på et fast tidspunkt, mens morgenmad og frokost kunne leveres på tidspunkter, der passede de enkelte beboere.

Tabel 2. Husstandenes procentvise sammensætning i Ficks centralbygning, 1905

Enlige	20
Par uden børn	56
Par med børn	24
Total	100

Mandtalslister, Forchhammersvej, oktober 1905, Kasserer- Skattekontoret (A 12, Frederiksberg Stadsarkiv).

Set med eftertidens øje et yderst moderne og visionært projekt, men i samtiden et hus der med hensyn til både bebyggelsesmåde, lejlighedstyper-, udstyr- og størrelse og dertilhørende fællesfaciliteter var så forskelligartet i forhold til den samlede boligmasse og nybyggeriet, at det ikke bare var meget ejendommeligt, men også uhyre omkostningstungt. Til trods for både Københavns og Frederiksberg kommunes forsøg på at støtte projektet blev de samlede omkostninger så store, at huslejerne i 1905 følgelig kom til at ligge på et meget højt niveau – pr. halvår 388 kr. for de 3 værelses og 425 kr. de 4 værelses lejligheder. Til sammenligning betales der samme år i de to byer i gennemsnit 162-165 kr. og 211-224 kr. pr. halvår for henholdsvis 3 og 4 værelses lejligheder, mens embedsmandsstand i gennemsnit hvert halve år betalte en husleje på 342 kr.⁷

De høje huslejer i Ficks centralbygning gjorde, at beboersammensætningen var anderledes end Hovedstaden som helhed. Arbejderfamilier var af økonomiske grunde udelukkede, mens funktionærlaget, de selvstændige og husstande, der levede af formuer, blev helt enerådende – blandt funktionærer og selvstændige end-

⁷ Mandtalslister, Forchhammersvej, oktober 1905, Kasserer- Skattekontoret (A 12, Frederiksberg Stadsarkiv). Statistiske oplysninger om København og Frederiksberg, 1903-1907.

da dem med de højere indkomster: grossererne, direktører og større detailhandlende samt fuldmægtige, bogholdere m.m (tabel 1). Tre fjerdedele af husstandene bestod af par uden børn og enlige, mens dens sidste fjerdedel med børn, på nær en enkelt familie, kun havde ét større eller ældre barn – tabel 2. Aldersmæssigt lå tyngdepunktet i centralbygningen hos de midaldrende og ældre over 60 år – tabel 3.

Tabel 3. Den procentvise aldersfordeling: Beboere i Ficks centralbygning, 1905 og København og Frederiksbergs befolkning, 1910.

Alder	Centralbygningen	København	Frederiksberg
0-14 år	4,3	28,7	27,8
15-29 år	13,0	27,6	27,7
30-44 år	21,7	21,3	22,1
45-59 år	32,7	14,2	14,2
Over 60 år	28,3	8,2	8,2
Total	100	100	100

Mandtslister, Forchammersvej, oktober 1905, Kasserer- Skattekontoret (A 12, Frederiksberg Stadsarkiv). Statistiske oplysninger om København og Frederiksberg, 1903-1907, s. 8-11

Trods den socialt meget solide beboersammensætning i centralbygningen, løb Ficks foretagende i de følgende år ind i problemer. Der var vanskeligheder med hensyn til afdrag på de indestående håndværkerprioriteter og efterhånden også med terminsydelserne til kreditforeningen. Endnu vanskeligere blev forholdene, efter at byggekrisen for alvor slog i igennem, navnlig i Hovedstaden, i 1908. Som følge af en udtalt boligmangel og stigende huslejer i tiden omkring århundredskiftet var boligbyggeriet i de følgende år skruet så kraftigt op, at byggeomkostningerne blev forøget samtidigt med, at der efterhånden oparbejdedes et overudbud af lejligheder med faldende huslejer til følge. Resultatet blev en kraftig opbremsning i boligproduktionen med en ny boligkrise til følge men aktuelt også vanskelige finansieringsforhold for byggeriet. I dette spil kollapsede Ficks projekt. Enden på det hele blev, at Københavns Kommune i 1911 overtog centralbygningen som ufyldstgjort pantlover mod at denne indfrie gælden til Frederiksberg Kommune og kreditforeningen – grundkapitalen i Ficks foretagende var dermed tabt, og det samme gjaldt de øvrige mindre håndværkerindeståender.

Fra Københavns Kommunes side var interessen for dette første eksperiment med kollektivhuse dog så stor, at man valgte at drive centralbygningen videre i en noget beskåret form i forhold til det oprindelige idegrundlag. For at afprøve fællesbespisning, som var kendt fra helt nye kollektivhuse i udlandet og for samtidig at gøre ejendommens drift mere rentabel, indrettede kommunen nogle år efter overtagelsen en spisesal, der lå i forbindelse med centralbygningens køkken og var tiltænkt både husets beboere og pensionærer udefra. Som følge af besættelsesårenes økonomiske vanskeligheder og for at kanalisere yderligere kommunale midler til nyt boligbyggeri, blev kommunen i 1943 tvunget til at afhænde cen-

tralbygningen til Christian Troelstrup, som umiddelbart derefter afviklede husets fællesforanstaltninger.⁸ I de følgende årtier blev huset drevet som en almindelig udlejningsejendom af Troelstrup og dennes arvinger, for i slutningen af 1970'erne at blive overtaget af beboerne og omdannet til adelsboligforeningen Markusborg.⁹

Selv om Ficks centralbygning kollapsede næsten fra begyndelsen, og han selv efterfølgende måtte leve en noget omflakkende tilværelse, fik han mulighed for at se tilsvarende huse i USA og England, holde foredrag om emnet og, ikke mindst på grundlag af sine praktiske erfaringer, at videreudvikle ideerne om kollektivhuset som fremtidens boligform. I bogen „Vejen frem“ fra 1912 påpegede Fick således nødvendigheden af at opføre **forskellige former for kollektivhuse**, der godt nok havde de samme fællesfaciliteter som på Forchhammersvej, men ellers var tilpasset forskellige samfundsgruppers særlige behov. Huse dels for mere velstående familier, hvor tjenestepigen anrettede og klarede det, der kom fra mad-elevatoren, dels for enlige personer, hvor huset var indrettet med fællesværelser, der, som Fick formulerede det, skulle fungere på en sådan måde, „at beboerne kan spise og være sammen, som de ønsker det eller også at leve ganske isoleret. I disse ejendomme påtager administrator sig alle forekommende arbejder lige til strømpestopning“.

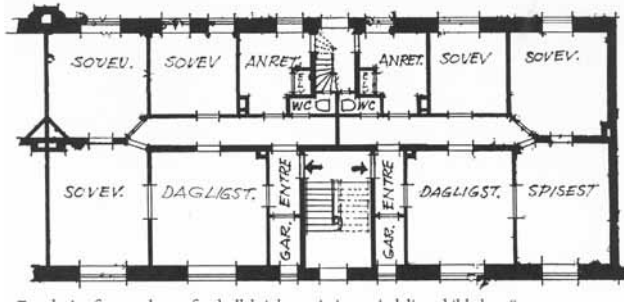
Mest fokus havde Fick på børnefamilier, hvor begge parter var udearbejdende. For disse familier skulle de særlige kollektivhuse indrettes med, som han udtrykte det „en børnehave eller et asyl, hvor børnene kan anbringes under kyndigt tilsyn under forældrenes fraværelse, og hvor det kan lade sig gøre, bygges husene med fladt tag, for at beboerne og særlig børnene kan komme til at opholde sig i frisk luft uden at forlade huset. Her kan så findes gymnastikapparater, badeindretninger (solbad), haveanlæg m.m.“¹⁰

Selv om Fick for de fleste efterhånden gik i glemmebogen, lykkedes det ved noget af et tilfælde for dagbladet Politiken at bringe et interview med den nu 71-årige samfundsreformator i 1930 – halvandet år før hans død og i øvrigt det sidste man i offentligheden hørte fra ham. Under interviewet stillede Fick yderlige skarpt på det fokus, han havde anlagt i sin bog allerede i 1912 og demonstrerede en veludviklet fornemmelse for industrisamfunds udvikling i de forløbne næsten 100 år og de konsekvenser, det havde fået ikke mindst for familien. Fick så udviklingen fra den feudale storfamilie, hvor produktion og reproduktion var

8 Christian Troelstrup grundlagde 1908 stormagasinet for herre- og drengetøj med samme navn i Møntergade. 1936 flyttedes virksomheden til sin nuværende plads - hjørneejendommen Vester Voldgade 5. Med det store bukseudsalg fik den overfor liggende Jarmers Plads i en periode øgenavnet „Bukseforretning“. Virksomheden blev også kendt for salg af herretøj i store størrelser.

9 Byggesag, matr. nr. 19ai, 1902-2001, Bygningsinspektoret, Den tekniske Forvaltning/Teknisk Direktorat (A1202 Frederiksberg Stadsarkiv). Journalsag, jr.nr. 38/19ai, 1922-1987. Sekretariatet, Den tekniske Forvaltning/Teknisk Direktorat. Kloak- og spildevandssager, matr. nr. 19ai, 1904-1964, II. Ingeniørafdeling (A 1205 Frederiksberg Stadsarkiv).

10 Fick: *Vejen frem*, s. 100-101.



Udsnit af lejlighedsplanen i Ficks centralbygning på Frederiksberg. (Byggesag, matr. nr. 191i, 1902-2003, Bygningsinspektoretat [A 1200, Frederiksberg Stadsarkiv])

en enhed, over den fra produktionen adskilte patriarkalske borgerlige kernefamilie til samtidens og ikke mindst fremtidens kernefamilie, hvor dele af reproduktionen måtte dækkes af vareforbrug eller institutionsydelse.

Kollektivhuse med daginstitutioner særligt for arbejderklassens udarbejdende børnefamilier var for Fick „den kollektivism, som jeg anser som den eneste mulige løsning, nu hvor kvinderne verden over selv tjener deres penge eller bidrager til den fælles husholdning. Kan De sige mig, hvorfor en kone, når hun kommer hjem fra sit arbejde skal begynde forfra med at slide i huset, mens manden kan få en tiltrængt hvile. Det er ganske urimeligt, og det vil man også indse. Er der måske nogen, som nu brygger sit øl selv? Engang ville man kun drikke hjemmebrygget øl, nu er vi glade for bryggeriernes pilsner. Hvor mange bager selv? Bagermesterens franskbrød smager jo dejligt. Alt går jo mod store fællessammenlutninger. Vi ringer efter en vinduespudder, fordi han pudser bedst og hurtigst, tusinder familier får dagligt bragt deres middag fra centralkøkkener“.

Til sidst i Politikens interview trak Fick Times op af lommen og udtalte, mens han pegede på annoncerne her, „Service Flats – Service Flats, det betyder serveringslejligheder, den ene efter den anden“. På interviewerens spørgsmål om Fick var blevet bitter mod skæbnen, svarede Fick: „Nej. Engang vil vi alle bo i „verdens nye hus““ og tilføjede „først vil arbejderne forstå, at det er både det billigste, det bedste og det eneste betryggende. Senere vil andre følge efter“. „Hvorfor skulle jeg dog være bitter“ afsluttede Fick interviewet, og med god grund. Hans tankegodt havde allerede tidligere i århundredet givet inspiration til planer for et tilsvarende projekt i København og i øvrigt levet videre i en række kollektiv- og fælleshuse fra tiden omkring første verdenskrig og den første mellemkrigsperiode.¹¹

¹¹ Ved omtalen af Stockholm-udstillingen i 1930, der bl.a. præsenterede kollektivhuset, og som blev set som en af de store attraktioner og en ny boligidé i den moderne arkitektur, fremhævede dagbladet Politiken, at tanken var blevet til 25 år før i Danmark og beklagede, at Fick var blevet miskrediteret og ikke tilstrækkeligt var blevet hædret for sine fremsynede tanker. Nogle dage efter henvendte Fick sig uopfordret på redaktion, der gennemførte det omtalte interview. Politiken 24.6.1930.

Et forgæves forsøg i København

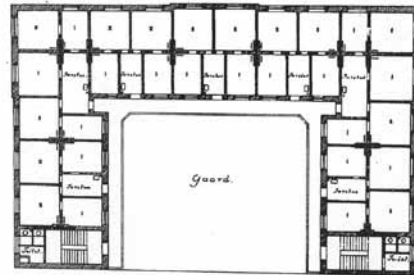
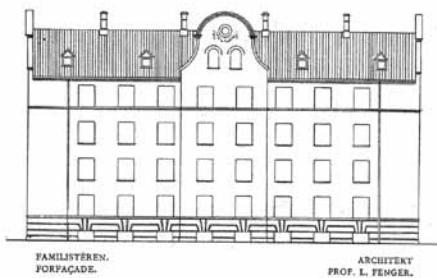
Samme år som Ficks centralbygning i 1903 stod færdig, lå et andet kollektivhus på tegnebrættet i København. I modsætning til huset på Frederiksberg udsprang initiativet her ikke fra filantropiske kredse, men fødtes under og blev kastebold i den ofte intense og ideologiske boligpolitiske diskussion, der prægede københavnsk kommunalpolitik i tiden frem mod verdenskrigen.

Da Rigsdagens flertal fra omkring århundredskiftet kun var gået med til at fastholde byggestøttelovgivningens hidtidige indhold og ikke ville forpligte kommunerne til at opføre beboelsesejendomme, koncentrerede Socialdemokratiet i stigende grad indsatsen til det politiske arbejde ude i de større bykommuner. De boligpolitiske mål blev dermed et af hovedelementerne i det program for **kommunesocialisme**, som socialdemokraterne opstillede allerede i 1890'erne og siden ville gennemføre, når flertallet var sikret i byråd og kommunalbestyrelser. Programmet stilede mod, hurtigere og mere gennemgribende end på landspolitisk niveau at realisere partiets velfærdspolitiske mål og ønsker om kommunalisering af forsyningsområdet og større samfundsregulering i de store byer, hvor partiet som følge af den store lønarbejderbefolkning netop stod stærkest. Umiddelbart lå muligheden mest lige for på Frederiksberg og i København, hvor socialdemokraterne i henholdsvis 1896 og 1898 havde vundet flertallet sammen de liberale – radikalt og socialliberalt orienterede venstrefolk.

I Københavns Borgerrepræsentation blev Socialdemokratiet fra år 1900 den største partigruppe og indledte med den radikale gruppe et stadigt mere formaliseret samarbejde for at besætte flere rådmands- og borgmesterposter i Magistraten og for at få flertal for større eller mindre dele af det kommunesocialistiske program, som gennemførtes i disse år. Programmet bestod bl.a. af udvidede bidrag til alderdomsunderstøttelse og fattiggasserne, kommunal understøttelse af a-kasserne, skolebespisning, kommunale sanatorier, påbegyndelse af Bispebjerg Hospital og kommunalisering af sporvejene.

Helt i tråd med det kommunesocialistiske program fortsatte Socialdemokratiet gennem det nye århundredes første tiår med at rejse spørgsmålet om kommunale beboelsesejendomme. Det større udbud af ledige lejligheder var efter partiets opfattelse ingen hindring for, at kommunen tog dette skridt, da byen stadig var domineret af en gammel og elendig boligmasse, og da kommunen måtte være parat med en tilstrækkelig stor boligreserve, når det private nybyggeri „hovedkulds“ igen ville standse. Trods de ihærdige initiativer fik Socialdemokratiet ikke gehør for forslagene, hverken fra radikal side eller fra de borgerlige lister, der med Højre i spidsen tilsammen udgjorde et flertal i sagen. Man henviste herfra til den principielle modstand og det store udbud af lejligheder, og kun i fire tilfælde realitetsbehandlede kommunalbestyrelsen før 1914 konkrete kommunale boligbyggeprojekter. På nær de tidligere nævnte kommunale arbejderboliger ved Vigerslev Gasværk

DEL II: DE FØRSTE BOLIGPOLITISKE INDGREB 1887-1914



Facade- og etageplan for Familiehjemmet på det københavnske Nørrebro. (Arkitekten, 1903-1904).

blev ingen af projekterne realiseret, men et såkaldt familiehjem på Nørrebro var tæt på at blive til virkelighed.

Selv om der i det af Borgerrepræsentationen nedsatte Fællesudvalg angående Arbejderboliger heller ikke kunne skabes flertal for hverken et kommunalt boligbyggeri eller mere vidtgående understøttelse af byggeforeninger, lykkedes det Socialdemokratiet og de liberale lige før udvalget lukkede og slukkede i 1903 at nå til enighed om et ejendommeligt kompromis – Familistère eller **Familiehjemmet**. Et Familistère var tiltænkt børnerige familier med eneforsørgere, og det var tanken med hjemmet at give disse socialt udsatte familier rimelige forhold og opvækstvilkår gennem et hensigtsmæssigt miljø med tilknyttet børnehave og folkekøkken. Af dette hensyn, men også for af økonomiske grunde at anvende en rationel byggemåde, kom det projekterede familiehjem, der var tænkt placeret ved Hans Tavsens Gade på Nørrebro, til at adskille sig markant både fra Fick centralbygning og det øvrige private boligbyggeris plantyper.

I modsætning til det private karrébyggeri blev Familiehjemmet således tænkt udformet som en trefløjet fire etagers bygning, der med henblik på gode lys- og luftforhold åbnede sig mod en gårdsplads og et foranliggende areal ved Hans Tavsens Gades skole. For at opnå det størst mulige boligareal og antal lejligheder var etagebyggeriets sædvanlige opgange med de påbudte hoved- og køkkentrapper afløst af et svalegangssystem på gårdfacaderne. Ved enden af de to korte sidefløje anbragtes to stentrapper, hvorfra der på etagerne var adgang til svalegangene og fra disse til forstuer, som var fælles for to eller tre 2 værelses lejligheder. Selv om anvendelsen af svalegange var begrundet i økonomiske hensyn, bød systemet på fordele i forhold til de private lejekasernes skumle korridorlejligheder eller snævre og mørke trappehuse til køkkentrapperne.

Ønsket om at minimere byggeomkostninger slog dog tydeligst igennem i lejlighedsplaner og mangelfulde sanitære installationer. I forstuerne var der således anbragt en fællevask til to eller tre lejligheder, og i modsætning til det nyere private byggeri, hvor to lejligheder ofte delte et WC i køkkentrappehuset,

havde Familiehjemmet kun fire toiletter for de 15 lejligheder på hver etage. På trods af at det var planen, at beboerne skulle bespises af hjemmets folkekøkken, var et enkelt kogeblus til hver familie noget nødtørftigt, ligesom lejlighedsarealet på 30 m² lå under det normale for nye 2 værelses lejligheder.

Familiehusets integration af boligfunktion, folkekøkken og børnehave var derimod en afgørende nyskabelse, der bragte projektet op blandt tidens øvrige få planer for kollektivhuse. I den høje kælderetage opererede planen med fællesfaciliteter som en børnehave, hvor den tilknyttede bestyrerinde skulle forestå det pædagogiske arbejde, og et centralkøkken, der blev kaldt folkekøkken. Her skulle personale tilberede varme retter, der mod betaling kunne udleveres til beboerne til fortæring i enten den 50 m² store tilknyttede spisesal eller i lejlighederne.

Folkekøkkenet skulle økonomisk hvile i sig selv, og det samme gjaldt på sigt for hele bygningskomplekset. På trods heraf kunne huslejerne alligevel tilpasses et indkomstniveau på 18 kr. pr. uge, hvilket lå væsentlig under en faglært arbejders indkomst. Med en ugentlig leje for en 2 værelses på 4,60 kr. var det dog væsentlig højere end i den ældre og forslummede boligmasse i den indre by bag de gamle volde, men på niveau med huslejerne i datidens nybyggeri. Heri var medregnet, at Familiehjemmet havde nogle bygningsmæssige fortrin i forhold til det private byggeri, og at der i lejen var inkluderet goder, som var total ukendte i private beboelsesejendomme.

I en større sammenhæng var byggeriets omfang begrænset. Anlægssummen lå på knap 1/4 mio. kr., og da byggeriet kun omfattede 49 2 værelses og 11 1 værelses lejligheder, ville det ikke have den konkurrencevirkning på boligmarkedet, som socialdemokraterne tillagde kommunalt boligbyggeri og som man netop fra borgerlig side stærkt modsatte sig. Socialdemokratiet så imidlertid Familiehjemmet som en principiel anerkendelse af kommunalt boligbyggeri og som en begyndelse, der senere skulle følges op af lignende kollektivhuse og af almindeligt boligbyggeri.

Da de liberale i Fællesudvalget angående Arbejderboliger snarere betragtede Familiehjemmet som et eksperiment og et institutionsbyggeri, var der herved skabt flertal for en indstilling, hvor udvalget anbefalede byggeprojektet over for Borgerrepræsentation. Her sprang en del af udvalgets liberale meningsfæller imidlertid fra, da man, sammen med de konservative, fortolkede projektet som et egentligt, og dermed konkurrenceforvridende, boligbyggeri og under henvisning til et kalkuleret driftsunderskud i de første år lagde stemmer til, at foretagendet ikke blev ført ud i livet.¹²

12 Bro: Boligen mellem natvægterstat og velfærdsstat, s. 156-160.

Fundamentet for velfærdsstatens boligpolitik- 1914-1930

Selv om der i forskellige europæiske storbyer efterhånden rejste sig nogle kollektivhuse, lagde de faktorer på bolig- og ejendomsmarkedet, der netop fik Otte Ficks livsværk til at kollapse, en afgørende dæmper på enkeltpersoners og filantropiske kredses lyst til alene at kaste sig ud i tilsvarende foretagender i Danmark. Skulle så risiko- og omkostningsfyldte eksperimenter som kollektivhuse blive til virkelighed, måtte der stærkere organisationer bag – private og/eller offentlige. Disse betingelser blev i Hovedstaden skabt under første verdenskrig og i den første del af mellemkrigstiden, hvor fundamentet blev lagt for den boligpolitik, der blev et centralt element i de efterfølgende årtiers velfærdsstat.

Ligesom andre sider af markedsökonomien blev boligmarkedet i årene 1914-1930 lammet af den krise, der fulgte af verdenskrigen og dens eftervirkninger. Som følge af den yderligere vækst i antallet af byarbejdere, men nu også af lavere funktionærer, befæstede Socialdemokratiet samtidig sin styrke. I årene 1913-1920 var partiet støtte- og senere regeringsparti for den siddende radikale regering, og selvstændigt regeringsbærende i årene 1914-1926 og igen fra 1929. I langt de fleste større bykommuner opnåede partiet desuden flertallet eller blev den største og dominerende mindretalsgruppe. Sammen med den dybe samfundsøkonomiske krise opnåede Socialdemokratiet en så gunstig styrkeposition, at det på statsplan og særligt ude i storbykommunerne fik gennemtvunget det afgørende brud med de liberale traditioner i velfærds- og boligpolitikken og dermed fik banet vejen for den universalistiske velfærdsstat.

I perioden gennemførtes forskellige og nu langt mere vidtgående statslige byggestøtteordninger, og mange bykommuner fulgte op med kommunalt boligbyggeri og yderligere understøttelse af bygge- og boligforeninger og bestemte typer af privat udlejningsbyggeri. Der gennemførtes offentlig huslejeregulering og andre direkte indgreb på boligmarkedet, ligesom de fleste bykommuner indledte en målrettet og effektiv bebyggelsesplanlægning efter samme mønster, som Hovedstaden allerede var slået ind på før verdenskrigen.

Lejereguleringen bevirkede, at huslejedannelsen i det ældre byggeri kom til at ligge væsentligt under den almindelige prisudvikling, og at lejerne her blev sikret mod urimelige og vilkårlige opsigelser fra husværternes side. I hovedstaden kom det kommunale og offentligt understøttede boligbyggeri til at udgøre 77,2 pct. af periodens boligproduktion og 21,2 pct. af den samlede boligmasse i 1930 – i de øvrige danske byer noget mindre. Selv om lejlighedernes planløsning stadig var traditionel, betegnede bebyggelsesmåden i det kommunale og understøttede byggeri et betydeligt kvalitativt løft. Den lukkede og senere åbne storgårdskarré blev fremherskende i hovedstaden, der også kunne opvise talrige eksempler på andre af tidens nydannelser – blokbyggeri og rækkehusbebyggelser. I bygge- og haveboligforeninger og i det understøttede parcelbyggeri i



Udadtil lignede Københavns Kommunes første kollektivhus på Nørrebro fra 1919 tidens øvrige mægtige storgårdskarreer. (Arkitekten, 1922)

hovedstaden og navnlig i provinsen fik enkelt- og dobbelthuse med små nette haver størst udbredelse.

Som følge af det offentlige understøttelse skabtes der således et boligbyggeri, som kvalitativt lå langt over førkrigsniveauet, men til huslejer på et niveau, der lå under det samtidige private, ustøttede nybyggeri. De højere huslejer, og særlig de beboer- og andelsindskud, der skulle præsteres i bygge- og boligforeninger, bevirkede ganske vist, at dette byggeri fortrinsvis blev forbeholdt den bedrestillede del af arbejderbefolkningen og det lavere funktionærlag. Til gengæld blev hele arbejderklassen, og særligt de mindrebemidlede og ufaglærte arbejdere, det helt dominerende lag i både kommunernes beboelsesejendomme, som fik yderligere kommunale subsidier, og i det offentligt understøttede private udlejningsbyggeri, hvor lejerne ikke skulle stille med de samme beboerindskud som i foreningsbyggeriet.

Boligpolitikken målgruppe blev dermed entydigt fastlagt til dette befolkningslag af arbejdere samt den gruppe af, som det hed i samtidens terminologi, „dermed ligestillede“ – lavt rangerede funktionærer og små selvstændige næringsdrivende. For denne store del af befolkningen var det boligpolitikken udtrykte mål at sikre den boligforsyning, som markedet ikke var i stand til at levere. I næste led også, via gode og billige boliger, at forebygge de sociale konsekvenser, der fulgte af levevilkårene i byernes ældre og forslummede bydele og at forhindre, at udviklingen på markedet førte til opskruede huslejer og urimelige opsigelser, der i næste led yderligere belastede de i forvejen dårlige levevilkår. Med denne brede befolkningsmæssige målgruppe og de socialt sikrende og fordelingspolitiske målsætninger fik boligpolitikken klare velfærdspolitiske og universalistiske træk.

Selv om hovedparten af det meget store antal beboelsesejendomme, som Københavns og Frederiksberg kommuner og hovedstadens understøttede byggeri opførte mellem 1914 og 1930 alene rummede traditionelle familieejendomme, valgte Københavns Kommune og to selskaber med tilknytning til Københavns Almindelige Boligselskab (KAB) dog i perioden at opføre fem større ejendomme med særlige formål.

På privat initiativ rejstes desuden på samme tid to større ejendomme på Frederiksberg og en mindre i København af tilsvarende karakter. Nogle ejendomme var direkte inspireret af Ficks centralbygning og planerne for det københavnske familiehjem fra tiden lige efter århundredskiftet, mens andre, fælleshusene, uden at være egentlige kollektivhuse var indrettet for særlige grupper og havde lejlighedsplaner og visse fællesfaciliteter, som man ikke fandt i det almindelige udlejningsbyggeri.¹³

Kommunale kollektiv- og fælleshuse

Allerede under Københavns Borgerrepræsentations lange og principielle forhandlinger om det første kommunale boligbyggeri i sensommeren og efteråret 1916, havde de radikale stillet forslag om, at kommunen afsatte 1 million til en særlig beboelsesbygning til familier med flere børn. I første omgang havnede forslaget i Bolignødsudvalget, der efter grundige undersøgelser endelig i februar 1918 fremlagde et forslag til opførelse af et kommunalt såkaldt fælleshus. Forbilledet havde udvalget hentet fra Skotlands særlige Balconyblocks, Ficks centralbygning på Frederiksberg og Familiehjemmet på Nørrebro, der forgæves havde været på Borgerrepræsentationens dagsorden i 1903. Med forsamlingens nye socialdemokratiske flertal var forslaget, nu også med radikal støtte, sikret, mens man fra borgerlig side vendte sig mod projektet og påpegede, at husets særlige funktioner burde varetages af velgørende institutioner og i øvrigt ville påføre det private initiativ konkurrence og kommunen tab.

I løbet af 1919 stod den nye ejendom færdig på Nørre Fælled på ydre Nørrebro. Huset omfattede hele karreen Stevnsgade, Sjællandsgade, Udbygade og Asnæsgade og var udformet som en såkaldt storgårdskarre: Ud til gaderne en firetagers randbebyggelse i nybarok med i alt 17 opgange og et fritlagt gårdareal udlagt med legeplads og beplantning. Bebyggelsesmåden var således i tråd med tidens nye strømninger inden for boligbyggeriet, men planløsningen blev yderst traditionel. 130 lejligheder ved opgangenes hoved- og køkkentrapper med gadevendte stuer og værelser og køkkener mod gårdsiden samt et lille WC skudt ind i entreen mod køkkentrappen. Da huset var tiltænkt enlige, primært enlige mødre og fædre med børn af arbejderklassen, der som følge af erhvervsarbejde havde begrænset tid til børnepasning og det huslige arbejde, blev vægten lagt på dels små lejligheder dels nogle af de fællesfaciliteter, der hørte et kollektivhus til. Således 1 værelses lejligheder med spisekøkken og alkove eller med kammer og 2 og 3 værelses almindeligt indrettede lejligheder. Hertil kom børnehaven og vuggestue

13 Bro: Boligen mellem natvægterstat og velfærdsstat, s. 537-548.



Kvindernes Boligselskabs „Clara Raphaels Hus“ på Østerbro fra 1920 indgik sammen med andre ejendomme med almennyttigt byggeri i en samlet storgårdsskarre. (Et dansk boligselskabs historie, KAB, 1945).

og til fælleshusholdning et filialfolkekøkken, der leverede maden til beboernes fortæring i den tilknyttede spisesal eller oppe i lejlighederne.¹⁴

På trods af at kollektivhuset på Nørre Fælled fik en vis opmærksomhed i samtiden og i arkitektkredse, skulle der gå næsten ti år før Københavns Kommune slog ind på tilsvarende byggerier. I forbindelse med den kolossale kommunale neoklassicismiske femetagers storgårdsskarre, der i 1928 stod færdig i Lyrskovsgade ved Enghaveparken, indrettedes udover de 289 fortrinsvis 1-3 værelses lejligheder med WC og brus med indlagt centralvarme desuden både børnehave, vuggestue og folkekøkken samt rodekantor, folkebibliotek og en lokal TB-station. Disse fællesfaciliteter blev stillet til rådighed for beboelsesejendommens mange lejligheder, men var i lige så høj grad tænkt som en styrkelse af den lokale kommunale service på det folkerige ydre Vesterbro – en form for et tidligt bydelscenter.¹⁵

Året efter blev en noget mindre kommunal neoklassicismiske storgårdsskarre med 110 1-3 værelses lejligheder, alle forsynet med centralvarme, WC og brusebad, færdiggjort i Sjællandsgade/Guldbergsgade, ligeledes på ydre Nørrebros Nørre Fælled. Huset var tiltænkt den særlige restgruppe af enker og andre enlige kvinder med mange børn, som havde særlige problemer med at finde husly på trods af, at boligkrisen på dette tidspunkt var klinget en smule af. Da beboerne kunne benytte folkekøkkenet og spisesalen i det nærved liggende kollektivhus i Stevnsgade, fik ejendommen ikke disse fællesfaciliteter men kom til at rumme både børnehave og vuggestue med specielle isolationsstuer for syge børn samt i

14 Arkitekten, 1922, s. 35–41. Københavns Borgerrepræsentanters Forhandlinger, 1918/1919, s. 215–237 og 1919/1920, s. 585, Journalsager, J.nr. Ø, 250/1918, 251/1919, 230/1920, 1072/1921 og 1072/1922, Direktoratet for stadens faste ejendomme (Københavns Stadsarkiv).

15 Arkitekten 1929, s. 21–22. Arkitektens Månedshæfte, 1928, s. 169–172. Københavns Borgerrepræsentanters Forhandlinger, 1926/1927, s. 1260–1262, 1380–1382. Journalsager, J.nr. E, 973/1926. Direktoratet for stadens faste ejendomme (Københavns Stadsarkiv). Journalsager, j.nr. 9591/1927, Indenrigsministeriets Boligafdeling (Rigsarkivet).

kældereren særlige barnevognsrum og fælles vaskerum og tørrestue, hvilket også var en nyskabelse.¹⁶

Som Københavns Kommunes øvrige beboelsesejendomme fik de tre storgårds-karreer maksimal offentlig støtte. Kollektivhuset i Stevnsgade på Nørrebro modtog således et stats- og kommunetilskud på 30 pct. af anskaffelsesprisen og et statslån omfattende 20 pct. af samme. Ejendommen ved Enghaveparken på Vesterbro modtog et lån fra Statsligboligfonden på 40 pct., og i begge ejendommen ydede kommunen yderligere lavtforrentede lån i de yderlige prioriteter. Da lån fra Statsboligfonden var opført på det tidspunkt storgårdskarreen i Sjællandsgade skulle finansieres, måtte den kommunale belåning her dække en endnu større del af ejendommens anskaffelsessum. Herudover indregnede kommunen ikke forrentningen af de kommunale grunde, som de tre ejendomme var opført på, i huslejen. For at holde huslejeniveauet særligt lavt ydedes i de tre ejendomme desuden et særligt kommunalt driftstilskud, så lejen kunne reduceres til 50 pct. af den omkostningsbestemte leje – kommunens kollektivhuse skulle kunne bebos af de socialt udsatte grupper af børnefamilier med eneforsørgere, der havde særlig svært ved at finde en permanent bolig, og som husene netop var indrettet til.

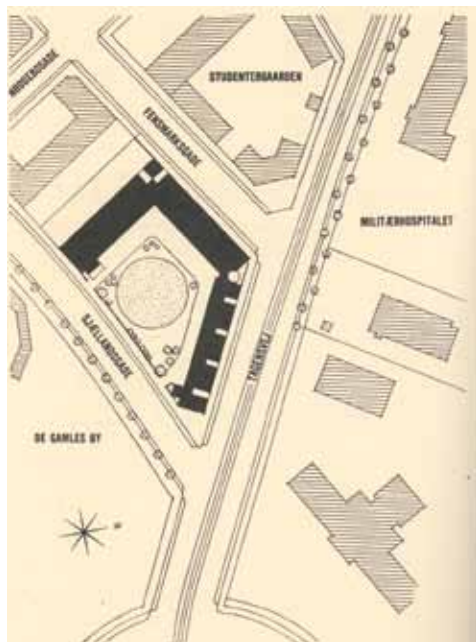
KAB

Ud over Københavns Kommunes tre kollektiv- og fælleshuse stod KAB, stiftet i 1920, i perioden bag to bebyggelser, der fik kollektivhusets præg. I det ene tilfælde udgik initiativet fra Kvindernes Boligselskab, der i april 1918 stiftedes af en kreds af kvinder med redaktionssekretær Thora Daugaard, kniplingshandler Thora Davidsen og kongelig hoffotograf Julie Laurberg i spidsen. Foreningen, der fra starten blev organiseret på samme måden som mange af tidens nyoprettede almennyttige boligselskaber, fik til formål at opføre en centralbygning med navnet „Clara Raphaels Hus“ for enligt stillede selverhvervende kvinder, som tillige havde særlige vanskeligheder ved at finde en lejlighed under den herskende boligkrise. Med betegnelsen „centralbygning“ var der linket direkte til ideen bag Ficks ældre hus på Frederiksberg og med navnet „Clara Raphael“ til det pseudonym som Mathilde Fibiger udgav Danmarks første kvindepolitiske roman under i 1851.¹⁷

Da kollektivhuse, og ikke mindst et hus alene for selvforsørgende enlige kvinder, i samtiden var et risikofyldt foretagende, trådte Kvindernes Boligsel-

16 Arkitektens Ugehæfte, 1928, s. 154–156. Københavns Borgerrepræsentanterns Forhandlinger, 1928/1929, s. 86–104, 1929/1930, s. 97–131 og 188–191. Journalsager, J.nr. E 146/1929, Direktoratet for stadens faste ejendomme (Københavns Stadsarkiv).

17 Forfatteren og kvindesagsforkæmperen Mathilde Fibiger (1830–1872) var et stort forbillede for boligselskabets stiftere, da hendes roman *Tolv breve* (1851) provokerede med, at kvinder skulle have uddannelse og kunne forsørge sig selv.

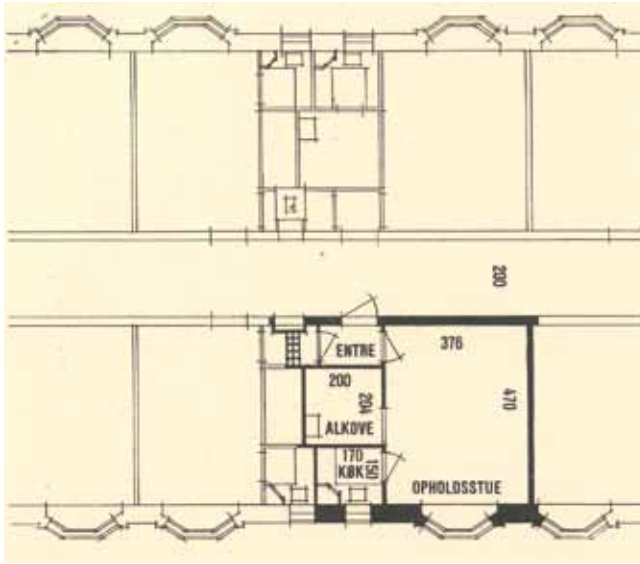


Sygeplejerskernes Hus fra 1929 udgjorde en hel åben storgårdsskarre på Nørrebro. (KAB koncernens bygge- og boligvirksomhed, 1920-1945, 1945)

skab hurtigt i forbindelse med F.C. Boldsen, der allerede var dybt engageret i den almennyttige boligsag og kort efter blev direktør for KAB. Boldsen virkede aktivt for at tilvejebringe grundkapitalen for det kommende kollektivhus og blev boligselskabets konsulent og forretningsfører. På dette grundlag kunne selskabet fra slutningen af 1918 og frem til sommeren 1920 opføre „Clara Raphaels Hus“ på det københavnske Østerbro. Huset var en fem etagers ejendom i nybarok med karnapper, der kom til at indgå i en samlet storgårdsskarre afgrænset af Jakob Erlandsens Gade, Østerbrogade og Marskensgade.

I modsætning til kommunens kollektiv- og fælleshuse blev lejlighedernes planløsning i „Clara Raphaels Hus“ utraditionel. Samtlige 150 lejligheder bestod af et værelse med alkove, en lille entre, tekøkken samt WC med brus og alle blev forsynet med varmt vand og centralvarme. For at indrette så mange lejligheder i bygningen som muligt og for at undgå det omkostningsfulde men påbudte to-trappesystem, var lejlighederne på etagerne desuden lagt ud til gennemgående korridorer, hvorved de enkelte lejligheder blev ensidige og fik vinduer ud til den ene side af bygningskroppen. Selv om korridorløsning i „Clara Raphaels Hus“ ikke kunne sammenlignes med de forkætrede korridorlejligheder, som var blevet umuliggjort ved den københavnske bygningsloven fra 1889, kunne løsningen først efter en længere debat i Borgerrepræsentationen gennemføres ved en dispensation fra bygningsloven.

I lighed med Ficks centralbygning blev „Clara Raphaels Hus“ forsynet med en række fælles faciliteter. Hustelefoner og en portnerloge, der modtog henvendelser og forsendelser til husets beboere, og hvor der også kunne bestilles særlige tjenesteydelser, såsom rengøring, tøjvask og tæppebankning, fra de tre tilknyttede



Etværelses lejlighed i en af korridorfløjene i Sygeplejerskernes Hus. (KAB koncernens bygge- og boligvirksomhed, 1920-1945, 1945)

husassistenter. Selve kælderetagen indrettedes med centralkøkken, hvorfra de pr. hustelefonen bestilte måltider via madelevatorer kunne leveres til lejlighederne på etagerne. Mens Fick af hensyn til familielivets selvstændighed og intimitet bevidst undlod at etablere en spisesal i sit kollektivhus, indrettedes en sådan i tilknytning til centralkøkkenet i „Clara Raphaels Hus“. Ficks centralbygning var blevet kritiseret for, at beboerne følte sig isolerede og savnede kontakt til hinanden, og Kvindernes Boligselskab lagde netop afgørende vægt på spisesalens betydning for det sociale samvær i „Clara Raphaels Hus“.¹⁸

Den enlige selverhvervende kvinde blev ligeledes målgruppen for den særlige ejendom, som Institutionen Sygeplejerskernes Hus, med tæt tilknytning til bl.a. KAB og Dansk Sygeplejeråd, opførte i 1928-1929 på Nørre Fælled i karreen Sjællandsgade, Tagensvej og Fensmarksgade på det københavnske Nørrebro. Sygeplejerskernes Hus, hvis fulde administration blev overdraget til KAB, udformedes, helt i overensstemmelse med de nyeste strømninger i boligarkitekturen, som en 5 etagers neoklassicismisk åben storgårdskarre: En karrebebyggelse bestående af to såkaldte korridorfløje og en trappefløj, der på den ene side åbnede sig mod syd, således at lys og luft kunne trænge ind til lejligheder og gårdtrummet haveanlæg.

I korridorfløjene indrettedes for erhvervsaktive enlige sygeplejersker 150 etværelses lejligheder med alkove i særlig rum, tekøkken og WC med brus. Som i „Clara Raphaels Hus“ blev lejlighederne lagt ud til brede gennemgående korridorer, således at disse også her blev ensidige. For enlige pensionerede sygeplejersker omfattede trappefløjen, ud til almindelige opgange med stentrapper, forskellige større lejlighedstyper med bad og WC: 8 1 værelses med kammer 42

¹⁸ Københavns Borgerrepræsentanters Forhandlinger, 1918/1919, s. 725-727, 1919/1920, s. 2895-2991. Journalsager, J.nr. Ø, 594/1918, 327/1919, 205/1921, Direktoratet for stadens faste ejendomme (Københavns Stadsarkiv). Journalsager, j.nr. 34135/1918, Indenrigsministeriets Boligafdeling (Rigsarkivet).

2 værelses og 6 3 værelses. Alle lejligheder var forsynet med nedstyrtningskakt, varmt vand, centralvarme samt hustelefon til ejendommens portner.

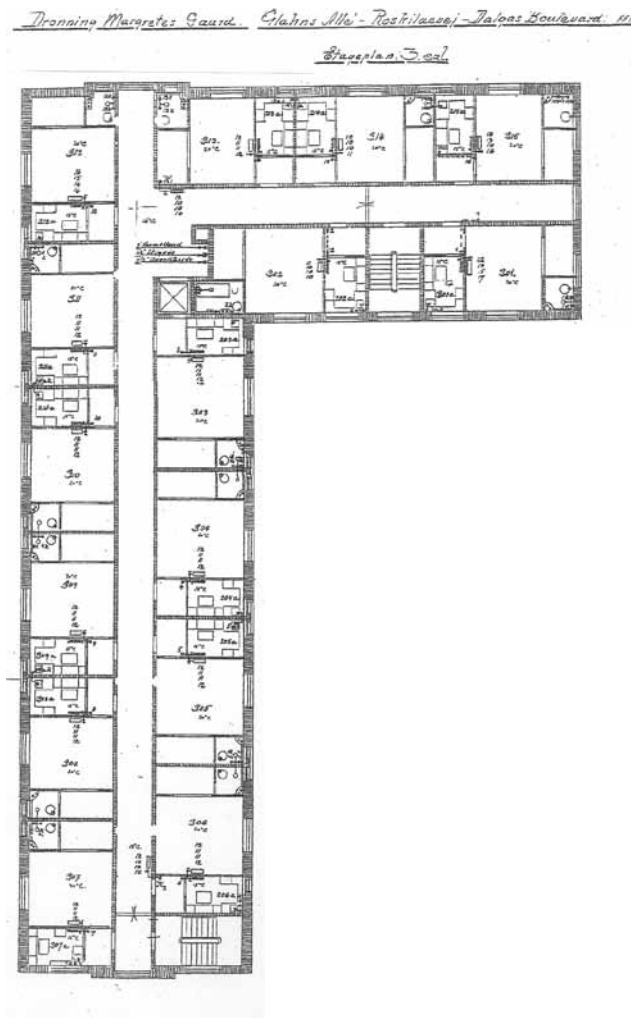
Herudover rummede Sygeplejerskernes Hus badeanstalt og maskinvaskeri med dampkedler og tørreskabe samt et fællesbibliotek og en butik, som nærmest kom til at fungere som en art nærbutik for husets beboere. Da man forventede, at de erhvervsaktive sygeplejersker indtog måltiderne på et af de omkringliggende hospitalet, blev huset ikke forsynet med centralkøkken og spisesal.

Som periodens øvrige foreningsbyggeri fik de to kollektiv- og fælleshuse som KAB medvirkede til, maksimal offentlig byggestøtte. Prisen for de kommunale grunde som ejendommene blev opført på, ansattes væsentligt under markedsværdien og anbragtes uden udbetaling som en yderlig prioritet. Hertil kom kommunale lån i den ligeledes yderlige 3. prioritet samt statslån i 2. prioritet og tillige et statsligt og kommunalt tilskud for „Clara Raphaels Hus“ vedkommende. Alle offentlige lån og tilskud med samme dækning af byggeomkostningerne, som gjorde sig gældende i de kommunale kollektiv- og fælleshuse.¹⁹

Private initiativer

Sygeplejerskernes Hus stod færdigt i 1929, og samme år havde et byggekonsortium, stiftet i 1925, på Frederiksberg færdiggjort to over for hinanden liggende fælleshuse, på det sted, hvor Dalgas Boulevard mundede ud i Roskildevej. Husene var indrettet for enlige selverhvervende mænd og kvinder eller ældre ægtepar uden børn. Frederiksberg Kommune, der i sin tid også havde subsidieret byens og landets første kollektivhus på Forchhammersvej, støttede projektet ved overdragelsen af grundene til de to bygninger, der fremover skulle drives videre som A/S Dronning Margrethes Gård for Dalgas Boulevard 1 og A/S Dronning Dagmars Gård for Dalgas Boulevard 2. For grundene skulle der således kun betales for det bebyggede areal, mens det ubebyggede tilfaldt ejendommene vederlagsfrit. Grundenes kvadratmeterpris blev, trods den centrale beliggenhed ud til Roskildevej, sat 8-10 pct. under den pris, kommunen havde forlangt og forlangte for villagrundene på de store kommunale jorder mellem den gamle landevej og Peter Bangs Vej, ligesom grundprisen uden udbetaling anbragtes som en yderligt placeret kommunal prioritet efter de sædvanlige 1. og 2. prioriteter og håndværkerindeståender. Endelig blev renten sat til 2 ½ pct. mod de 5 ½ pct., kommunen normalt krævede ved sine grundprioriteter, efter at køber havde erlagt en udbetaling på omkring 5-10 pct. af grundprisen.

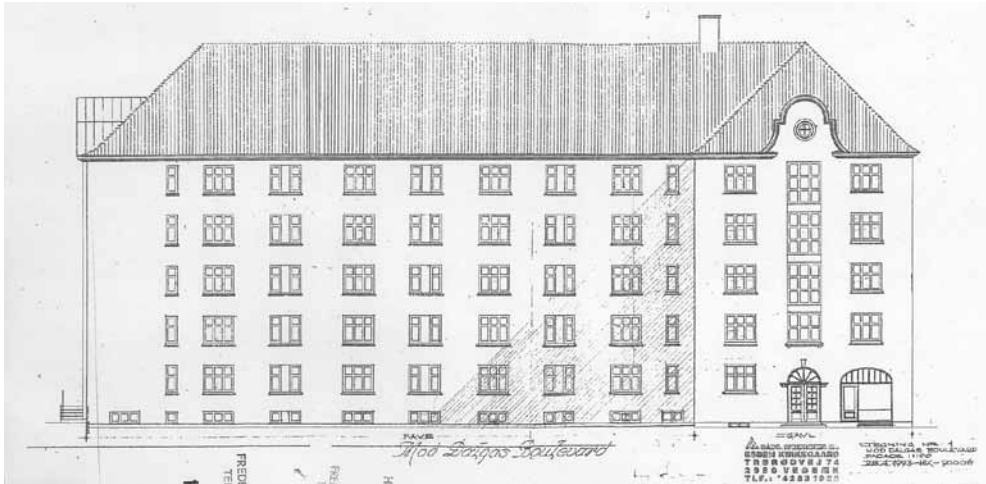
¹⁹ KAB koncernens bygge- og boligvirksomhed, 1920-1945, 1945, s. 214-215. Et dansk boligselskabs historie, 1945, s. 250,310, 521-526. Københavns Borgerrepræsentanters Forhandlinger, 1926/1927, s. 1978-1980. Journalsager, j.nr. Ø, 447/1926, 393/1927, 261/1930, Direktoratet for stadens faste ejendomme (Københavns Stadsarkiv). Journalsager, j.nr. 9571/1928, Indenrigsministeriets Boligafdeling (Rigsarkivet).



Grundplan for etværelses lejligheder på tredje sal i Dronning Margrethes Gård på Frederiksberg fra 1929. (Byggesag, matr. nr. 27dt, 1928-2008, Bygningsinspektoraet [A 1200, Frederiksberg Stadsarkiv])

Selv om Frederiksberg Kommune allerede inden første verdenskrig gennem to store bebyggelsesplaner for de såkaldte landdistrikter havde sikret en åben og en efter bebyggelsesarterne zoneopdelt fremtidig bebyggelse af den store halvdel af byen, der lå vest for Fasanvej-linjen, blev der som følge af den kommunale støtte stillet særlige krav til de to fælleshuse. Det gjaldt kravet om lejlighedernes beboersammensætning, betingelser for indretning af lejligheder og husene som helhed, bebyggelsens udformning og bebyggelsesmåden, samt kravet om, at der omkring hver af bygningerne skulle etableres små haveanlæg, der skulle godkendes af kommunens tekniske forvaltning. Kravene svarede til dem, som Frederiksberg Kommune siden første verdenskrig havde stillet som betingelse for understøttelse af privat og foreningsbaseret boligbyggeri, og som i realiteten havde sikret kommunen samme indflydelse på dette udlejningsbyggeri, som kommunen havde ved de beboelsesejendomme med mere end 2.000 lejligheder, som den selv i samme periode havde opført.

På dette grundlag blev de to fælleshuse opført og omgivet af haveanlæg på to trekantede grunde ud mod Dalgas Boulevard mod øst og vest afgrænset af hen-



Dronning Margrethes Gård mod Dalgas Boulevard. (Byggesag, matr. nr. 27dt, 1928–2008, Bygningsinspektoraet [A 1200, Frederiksberg Stadsarkiv]).

holdsvis Jyllandsvej og Glahns Allé. Begge huse var på fem etager; Dronning Margrethes Gård udformet som et L, og Dronning Dagmars Gård som et T. Bygningernes langsider lå ud til Dalgas Boulevard med gavlene vendt mod Roskildevej for sammen med de let fremhævede indgangs- og trappepartier, afsluttet med svungne kvistgavle, at danne et kulisseyggeri ud mod landevej og en repræsentabel indkørsel til Dalgas Boulevard og det bagvedliggende kvarter med storgårdskarreer og villaer.

Mens Dronning Margrethes Gård havde 70 etværelses lejligheder med alkove på 54 m² for enlige, var Dronning Dagmars Gård ud over 35 tilsvarende etværelses for samme gruppe indrettet med 35 2 værelses på 62 m² for enlige ældre par uden børn. Samtlige lejligheder var forsynet med entre, spisekøkken, wc med brus samt centralvarme og varmt vand, og som de to KAB-øjendomme i København lå fælleshusenes lejligheder ud til brede gennemgående korridorer og var dermed ensidige. Fælleshusene fik ikke centralkøkken med spisesal, men dog visse fællesforanstaltninger som maskinvaskeri og tilbud om rengøring og tøjvask fra fire tilknyttede stuepiger samt to butikker til forsyning af husenes beboere og det omkringliggende kvarter langs Dalgas Boulevard.²⁰

Året efter at de frederiksbergske fælleshuse stod færdige, blev et tilsvarende men mindre hus åbnet på A.F. Beyersvej i Grøndalskvarteret i den københavnske Brønshøj-bydel. „Enrumshuset“ var indrettet for enlige selverhvervende kvinder og udformet som en boligblok udlagt i et mindre haveanlæg. De 100 lejligheder lå

²⁰ Frederiksberg Kommune: Kommunalbestyrelsens forhandlinger, 1928–1929, s. 171–172 og 627. Journalsag, j.nr. 272 og 614, 1928–1929, Sekretariatet, Den økonomiske Forvaltning (A 10, Frederiksberg Stadsarkiv). Skøder, deklarationer, servitutter, overenskomster m.m., nr. 2262, 2293, 2298, 2311 og 2312, Sekretariatet, Den tekniske Forvaltning (A 1202, Frederiksberg Stadsarkiv). Byggesager, matr. nr. 27 dt og 27 dv, 1928–2008, Bygningsinspektoraet (A 1200, Frederiksberg Stadsarkiv).

på de fire etager ud til brede korridorer og var ensidige, men i forhold til de øvrige kollektiv- og fælleshuse, der var opført i hovedstaden siden første verdenskrig, stod „Enrumshuset“ noget tilbage. Lejlighederne var på omkring 25 m² og omfattede kun et værelse på 12 m², en lille entre og et såkaldt vaskerum med koldt og varmt vand, kogeanretning og skab til madvarer og husgeråd. På hver etage måtte beboerne i de 25 lejligheder dele 6 små wcrum og 6 brusebade, ligesom huset savnede enhver form for fællesforanstaltninger. Bag „Enrumshuset“ stod en murermester, der for at lette byggeriets finansiering besatte en 3. prioritet i huset til Københavns Kommune for et mindre lån fra samme.²¹

Resultat

I årene 1918-1930 stod Københavns Kommune og, i København og på Frederiksberg, almennyttige boligselskaber og private bygherrer med betydelig offentlig støtte bag otte kollektiv- og fælleshuse med tilsammen 1.125 lejligheder, der stort set var ligeligt fordelt mellem de to typer af bebyggelse – tabel 4. Mens kollektivhusene skilte sig ud ved at have centralkøkkener med tilknyttede spisestuer, havde begge hustyper en række fællesfaciliteter så som tilknyttede daginstitutioner, tilbud om særlig hushjælp og/eller moderne maskinvaskerier. For tre af fælleshusene endda nærbutikker til forsyning af både beboerne og de omgivne kvarterer.

Samtlige otte kollektiv- og fælleshuse var fra inderst til yderst projekteret af nogle af tidens førende boligarkitekter, hvilket, sammen med bygherrens krav til byggerierne, kom til at afspejle sig i husenes lejlighedsplaner og bebyggelsesmåde.²² Ca. 3/4 af lejlighederne var specialindrettede med et værelse med alkove eller alkoverum, mindre køkken og entre og alle forsynede med wc, brusebad, varmt vand og centralvarme, hvilket var en af boligbyggeriets nyskabelser. Hertil kom den udbredte planløsning med ensidige lejligheder orienteret ud mod gennemgående korridorer og kollektiv- og fælleshusenes udformning som lukkede eller åbne storgårdskarreeer, vinkelhuse eller boligblokke omgivet af mindre haveanlæg – tidens nye bebyggelsesformer i boligbyggeriet.

21 Arkitektens Månedshæfte, 1929, 17-18.

22 Anvendelse af tidens bedste arkitekter kom ikke kun kollektiv- og fælleshusene til gode, men hele det boligbyggeri, som kommunerne selv opførte eller offentlige myndigheder understøttede i perioden. Det var et bevidst politisk valg fra fædrene bag velfærdstatens første boligbyggeri, at dette, så vidt det var økonomisk muligt, skulle afspejle de bedste træk i tidens boligarkitektur- og indretning. Helt i modsætning til tiden før verdenskrigen, hvor projekteringen af det private spekulationsbyggeri blev overladt til håndværksmestre, og hvor man i reglen kun anvendte ikke-akademiuddannede arkitekter, de såkaldte bygmestre, til udformning af det småborgerlige facadepynt, der skulle maskere byggeriets egentlige elendighed.

Tabel 4. Antallet af lejligheder i kollektiv- og fælleshuse, hovedstaden, 1918-1930.

	Københavns Kommune	Boligselskaber	Privat bygherre	Total
Kollektivhuse	419	150	-	569
Fælleshuse	110	206	240	556
Total	529	356	240	1.125

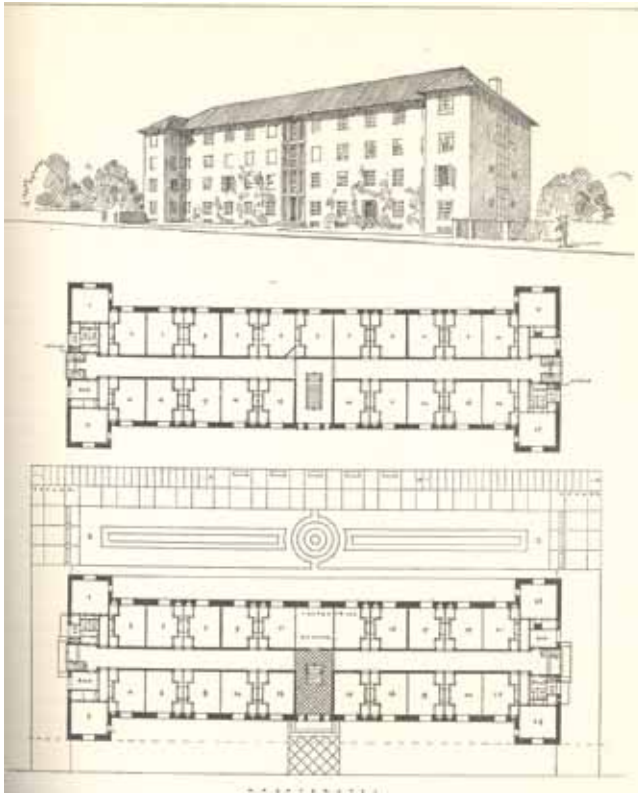
Afspejlede lejlighedsplaner og bebyggelsesformer i den første mellemkrigstids kollektiv- og fælleshuse således de nyeste strømninger indenfor boligbyggeriet, var det tillige en nyskabelse at indrette huse for bestemte samfundsgrupper med mere specielle boligbehov og særlige vanskeligheder ved at finde selvstændige lejligheder på boligmarkedet. Ud over familielejlighederne i den kommunale storgårdsskarre på det københavnske Vesterbro og de 25 lejligheder for ældre par i Dronning Dagmars Gård på Frederiksberg tilgodeså mere end 85 pct. af lejlighederne i kollektiv- og fælleshusene enlige. Enlige med børn i to af de kommunale ejendomme, selverhvervende enlige kvinder i de to KAB-ejendomme og i „Enrumshuset“, enlige ældre kvinder i en del af Sygeplejerskernes Hus samt enlige af begge køn i de to fælleshuse på Frederiksberg. Socialt var det hovedsageligt enlige med tilknytning til arbejderklassen og det lavere mellemlag.

Kollektivhusets danske fødselshjælper, Otto Fick, havde da også haft øje for de enliges særlige boligbehov, og samtidigt statistik kunne i 1930 dokumentere at antallet af enlige, ugifte, der var over 25 år eller tidligere havde været gift, var forøget betydeligt siden verdenskrigen og op gennem perioden havde gennemgået en tilvækst, der oversteg befolkningstallets forøgelse både i hovedstaden og i købstæderne. Statistisk Departement kunne på den baggrund estimere, at der for denne befolkningsgruppe i 1930 manglede næsten 4.000 lejligheder i Hovedstaden og over 3.000 i provinsens købstæder.²³ Da departementets analyser ikke inddrog gruppen under 25 år og en række andre forhold, lå de enliges reelle bolig mangel dog langt højere.²⁴

Set i forhold til de 26 lejligheder, det private initiativ havde skabt i kollektivhuse før 1. verdenskrig, var de mere end 900 lejligheder for enlige og det samlede antal lejligheder opført i den første mellemkrigstids kollektiv- og fælleshuse et markant spring set i både et internationalt og nationalt perspektiv. Alligevel var det forsvindende lidt i forhold til både de enliges boligbehov og de godt 35.000

23 Henning Bro: *Boligen mellem natvægterstat og velfærdsstat*, s. 255-260.

24 "I perioden 1880-1960 udgjorde forskellige former for lejede værelser en væsentlig del af den urbane boligmasse", konkluderer Mette Tapdrup Mortensen i sin nyligt forvarede ph.d.-afhandling *Et hjem i byen*, Aarhus Universitet, 2010, s. 305. Tapdrup Mortensen analyserer i afhandlingen, i den angivne periode, de enligstillede boformer i byerne m.h.p. studier af pensionater som et urbant mikrokosmos. Herved bringes dette hidtil upåagtede område ind i den bolighistoriske forskning, og med anlæggelse af et kulturhistorisk forskningsperspektiv formår Tapdrup Mortensen på en fremragende måde at anlægge nyere forklaringsmodeller end de historisk socioøkonomisk og politologiske rammer, forskningsområdet hidtil har arbejdet ud fra.



Facade- og etageplan for „Enrumshuset“, der stod færdig i det københavnske Grøndalskvarter i 1930. (Arkitekten, 1929)

„almindelige“ lejligheder, som den velfærdspolitiske boligpolitik i samme periode tilvejebragte i kommunale eller øvrige offentligt understøttede beboelsesejendomme i hovedstaden. Af hensyn til periodens alvorlige boligknaphed og for at hæve hele lønarbejderklassens boligstandard, blev der satset massivt på den ordinære beboelsesejendom med familieejendomme i stedet for kollektiv- og fælleshuse, der som følge af de særlige omkostninger til fællesforanstaltninger ville kræve yderligere subsidier for at holde huslejerne på et niveau, som beboerne kunne betale – midler, der kunne bruges til andet boligbyggeri. Netop ud fra dette hensyn opførtes kun to af periodens kollektiv- og fælleshuse da også i årene 1918-1920, hvor boligknapheden var på sit højeste, mens de øvrige 6 huse rejstes i 1928-1930, da boligkrisen havde klinget en smule af og byggeriets finansieringsforhold var noget bedret.

Udblik

Trods **1930'ernes** økonomiske og sociale krise og **besættelsestidens** udtalte boligknaphed fik boligkrisen i denne periode ikke den samme dybde som under første verdenskrig og i 1920'erne. Alligevel blev der samtidig bygget videre på det velfærdspolitiske fundament, som netop var lagt i de forudgående år. Dels i

form af mere omfattende statslige og kommunale byggestøtteordninger, som huslejetilskud op gennem 1930'erne og i besættelsesårene, og som en genoptagelse af den offentlige huslejeregulering fra 1937. Det var afgørende forudsætninger for såvel dannelsen af flere nye almennyttige boligselskaber, der virkede i både hovedstaden og i provisen, som for en videreudvikling af boligbyggeriet i form af både nye lejlighedsplaner og blokbyggerier udlagt i parklignede omgivelser eller tæt-lavt byggeri som række-, dobbelt- og klyngehuse.

Alt i alt forhold der skulle give gunstige vækstbetingelser for de former for kollektiv- og fælleshuse, som den intellektuelle og progressive del af arkitektstanden på samme tid gjorde sig forestillinger om under indtryk af internationale strømninger og ikke mindst den store Stockholm-udstilling i 1930. Alligevel blev det i perioden kun til to egentlige kollektivhuse. Dels „Lille Tuborg“ fra starten af 1930'erne for enlige ældre i hovedstadsforstaden Hellerup. Dels, for første gang uden for hovedstaden, i slutningen af årtiet de to femetagers boligblokke i international funktionalisme i „Klintegården“ i Århus. Afgørende var, at det fra statens og bykommunernes side forsat havde højeste prioritet at sikre boligforsyningen og hæve boligstandarden for de store masser via ordinært udlejningsbyggeri med almindelige familielejligheder eller særligt lejebyggeri for grupper med særlige boligsociale behov – børnerige familier og ældre selvhjulpne par (aldersrenteboliger). Netop denne type byggeri, der var en nydannelse, det ordinære nye boligbyggeris flere fællesfaciliteter, nærheden til butikker i hovedstaden, de store provinsbyers gennemgående gader og fremvæksten af daginstitutioner i de enkelte bydele, inddæmmede samtidig behovet for kollektiv- og fælleshuse.

Med sin skarpe fornemmelse for de ændringer familiestrukturen undergik i den første del af det 20. århundrede og fremover ville undergå, havde Fick i sin tid også lagt vægt på kollektivhusets betydning for børnefamilier med udarbejdende forældre. Udviklings tendens var da også klar op gennem mellemkrigstiden og i starten af 1940'erne, hvor kvinderne i knapt en tredjedel af husstandene var udearbejdende. Selv om **efterkrigstidens** nye industrirevolution og vækst i den offentlige sektor yderligere forstærkede kvindernes erhvervsbeskæftigelse, slog kollektivhusets særlige karakter dog kun igennem i fire bebyggelser i det ellers meget omfattende ordinære almennyttige boligbyggeri, som netop den udbyggede velfærdsstat massivt subsidierede op gennem hele efterkrigsperioden – tabel 5.

Tabel 5. Kollektivbebyggelser i hovedstadsområdet, 1949-1958

Byg-herre	Bebyggelsen	Opførelsesår	Bebyggelsesform	Kollektiv foranstaltninger
FSB m.m.	Bellahøj-husene. Brønshøj /København	1949-1954	Høje punkthuse	Butiksstrøg, centralkøkken, restaurant og daginstitutioner
DAB	Høje Søborg. Søborg Torv og Søborg Hovedgade	1949-1951	Højhuslignende vinkelblok med 1-3 værelses lejligheder	Nærbutik, spisesal med centralkøkken, selskabslokaler og restaurant, gæsteværelser, daginstitution, hobbylokaler, rengøringscentral samt gæstehotel
DAB	Carlsro. Rødovre ved Roskildevej	1951-1958	Rækkehuse og 8 etagers boligblok	Butiksstrøg, klinikker for læge, tandlæge, jordmoder, daginstitutioner, centralkøkken med restaurant og selskabslokaler, fritidshjem samt samlings- og hobbylokaler
DAB	Sorgenfrivang II, Sorgenfri	1952-1957	Tre bolig højhusblokke med 1-5 værelses lejligheder	Butiksstrøg, centralkøkken med restaurant samt gæstehotel

FSB: Foreningen Socialt Boligbyggeri- stiftet 1930. DAB: Dansk almennyttigt Boligselskab - stiftet 1942.

Kollektivhusets særlige forudsætninger havde tabt terræn i forhold til velfærdsstatens institutionalisering og de forstandsdannelser, som netop for alvor i efterkrigstiden bredte sig uden om hovedstaden og de største provinsbyer. Forstæder eller forstadsbydele, der var systematisk planlagte i forhold til placering og udformning af kvarterer med højt og lavt etagebyggeri, villakvarterer og industriområder, men som også indlejrede såkaldte servicecentre til varetagelse af de fællesforanstaltninger, som netop den moderne kernefamilie havde behov for. I fuld overensstemmelse med velfærdsstatens blandingsøkonomiske idégrundlag, var det forretningscentre overladt til kommerciel drift eller daginstitutioner, skoler, lokale læge- og tandlægeklinikker, plejehjem og lokalbiblioteker, der blev velfærdskommunens opgave. Hertil kom så, at det tidligere så arbejdsintensive huslige arbejde i de enkelte husstande, i kraft af den teknologiske udvikling, i stadig større omfang blev mekaniseret.

På trods af at den fremvoksende velfærdsstat op gennem det 20. århundrede i stadig større omfang understøttede det almennyttige byggeri og tillige dets bebyggelser for større befolkningsgrupper med særlige boligbehov, blev kollektivhuset således ikke en alternativ boligform for den brede masse af almindelige familier. Uden på nogen måde at løse den betydelige gruppe af enliges boligbehov, var det dog i den første mellemkrigstid med betydelige offentlige subsidier lykkedes at tilvejebringe kollektiv- og fælleshuse for denne befolkningsgruppe. Ud over de

enlige havde Fick i sin tid også haft øje for andre grupper, som kollektivehuse ville være egnet til. „Familier, hvor hustruen som følge af alderdom eller svagelighed ikke formår at bære husførelsens byrder“, som han udtrykte det i starten af århundredet.

Specialindrettede boliger for handicappede og ældre selvhjulpne blev det område, hvor kollektivhuset fik et fastere fodfæste i efterkrigstiden. I 1960 stiftedes De vanføres Boligselskab, der lagde ud med det store kollektivhus på Hans Knudsens Plads på det københavnske Østerbro og senere fortsatte med tilsvarende huse andre steder i hovedstaden og i provinsen. Lejligheder for selvhjulpne ældre var i et vist omfang blevet indrettet i nogle af mellemkrigstidens kollektiv- og fælleshuse og siden i DABs Høje Søborg omkring 1950. I de følgende år i 1950'erne etableredes på privat initiativ, men med omfattende offentlig støtte, særlige kollektivhuse for ældre i provinsen: Toftegården i Vejle og Grønnehaven i Helsingør. Initiativer der i 1955 førte til oprettelsen af „Foreningen til Fremskaffelse af boliger for ældre og enlige“, der samme år igangsatte opførelsen af kollektivhuset Frederiksgården på Frederiksberg. Dette efterfulgtes af en række tilsvarende kollektivehuse på Frederiksberg, i hovedstadsområdets forstæder og i provinsen.

Samlet blev kollektiv- og fælleshuset i Danmark i det 20. århundrede kun til en niche på boligområdet, men fandt til gengæld sin plads som en væsentlig boform for ældre og handicappede og unge enlige, hvis man med god vilje ser efterkrigstidens omfattende kollegiebyggeri, som en forlængelse af den første mellemkrigstids forsøg med boliger for enlige.²⁵

Litteratur:

Arkitekten, 1901-1929.

Bro, Henning: *Boligen mellem natvægterstat og velfærdsstat – bygge- og boligpolitik i København 1850-1930*, 2008.

Bro, Henning og Mohr, Helga: *Frederiksberg Kommune 1858-2008*, 2008.

Et dansk boligselskabs historie – KAB, 1945.

Fick, Otto: *Vejen frem*, 1912.

KAB koncernens bygge- og boligvirksomhed, 1920-1945, 1945.

Kolstrup, Søren: *Velfærdsstatens rødder*, 1997.

Langkilde, Hans Erling: *Kollektivhuset – en boligforms udvikling i dansk arkitektur*, 1970.

Mortensen, Mette Tapdrup: *Et hjem i byen*, Ph.d.-afhandling, Aarhus Universitet, 2010.

Schwartz, Walter: *Man havde tid til at blive voksen*, 1955.

Villadsen, Villads: *Byens Huse*, i *Danmarks Arkitekturhistorie*, 1979.

²⁵ Langkilde: *Kollektivhuset*, s. 52–60. Waagensen og Rubin: *Kollektivhuset* s. 3–28. www.natmus.dk/sw893.asp.

Waagensen, Bent og Rubin, Jenny: *Kollektivhuset og dets forudsætninger*, 1949.

Trykte kilder:

Otto Fick: Udkast til en plan over centralbygninger, 1899.

Frederiksberg Kommune. Kommunalbestyrelsens Forhandlinger, 1928-1929.

Københavns Borgerrepræsentanters Forhandlinger, 1918-1927.

Statistiske oplysninger om København og Frederiksberg, 1903-1907.

Utrykte kilder:

Journalsager, 1918-1928, Indenrigsministeriets Boligafdeling (Rigsarkivet).

Journalsager, Ø- og E-journal, 1918-1929, Direktoratet for Stadens Faste Ejendomme (Københavns Stadsarkiv).

Journalsager, 1928-1929, Sekretariatet, Den økonomiske Forvaltning (Frederiksberg Stadsarkiv).

Journalsager, 1922-1987 og Skøder, deklARATIONER, servitutter, overenskomster m.m., 1928-1930, Sekretariatet, Den tekniske Forvaltning (Frederiksberg Stadsarkiv).

Byggesager, 1901-2008, Bygningsinspektoret (Frederiksberg Stadsarkiv).

Mandtalslister, 1905, Kasserer- Skattekontoret (Frederiksberg Stadsarkiv).

Abstract

As one of the first places in Europe, cooperative housing was built on Frederiksberg in 1903 by a philanthropic building society under the management of principal Otto Fick. During the years 1916-1930, the Danish Welfare State's housing policy was established. In this connection, the municipality of Copenhagen stood behind the policy by subsidizing eight blocks of cooperative housing – in all 1,125 flats – through a considerable amount of public funds. In Copenhagen itself and on Frederiksberg, non-profit housing associations as well as entrepreneurs supported this policy.

While most of the cooperative housing had central kitchens with dining rooms, some had a number of common facilities such as day-care centres, domestic help and/or modern washers and dryers. Some of the cooperative housing also had a local grocery store for the residents and the surrounding neighbourhood.

The cooperative housing was planned by some of the leading architects of that era and the majority of the flats had a room with a box bed, a small kitchen and an entrance hall; and all the flats had a toilet, a shower, and central heating. There was also a plan which encompassed flats facing out to corridors. The design of the cooperative housing included closed or open courtyards, L-shaped houses, or blocks of flats surrounded by small gardens. Furthermore, it was considered

innovative to build residential properties intended for certain social groups that had specific housing requirements. On the housing market, it was particularly troublesome to acquire self-contained flats for single parents with children and elderly women – primarily people from the working class and the lower middle class.

In 1930, the Danish capital, comprised of Copenhagen and Frederiksberg, was on the forefront of housing development compared to the rest of Denmark and internationally. It would also create an important foundation for widespread building construction of cooperative housing in the future. However, this type of housing never really caught on in the ordinary construction business in the 20th century. On the other hand, it succeeded in positioning itself as an essential means of housing especially for both handicapped and elderly people.