

Helle Serup, f. 1967, cand. silv., ph.d. i skov- og landskabshistorie, museumsinspektør på Dansk Jagt- og Skovbrugsmuseum, Hørsholm med jagtens og skovens kulturhistorie som arbejdsområde.

PLANTEKONER OG PRIKLEBØRN

– kvinder og børn som arbejdskraft
ved hedens forvandling, ca. 1880-1930

Det er artiklens primære målsætning at påvise eksistensen af kvinde- og børnearbejde i skoven. Mange fotografier og erindringer henviser til dette arbejde, men vi ved reelt intet om omfanget. Her er gjort et forsøg på at beskrive og kvantificere kvinders og børns arbejde ved produktionen af planter på Hedeselskabets planteskole i Birkebæk i perioden fra 1890 til 1932 ud fra betalingslisterne i planteskolens regnskaber. Oplysningerne heri er suppleret med erindringsbeskrivelser og fotografier.

Da kvinder og børn ikke er nævnt direkte i regnskabsmaterialet, er omfanget af deres arbejde undersøgt ved at se på lønsatsen for dag- eller timeløn og sammenligne den med de sparsomme statistiske oplysninger om lønningerne i denne periode. De høje satser blev udbetalt for mændenes arbejde, de lavere for kvinders og børns. Derefter blev dage og timer fordelt på de enkelte grupper; mænd, store drenge, kvinder og børn. Regnskabsposterne oplyser, hvilken opgave der blev udført, og heraf er det muligt at udlede, at de vigtigste opgaver for kvinder og børn havde med udprykling og lugning at gøre, dvs. de monotone opgaver, som foregik ved jorden i dårlige arbejdsstillinger. Mændene tog sig af det fysisk hårdere arbejde som jordforberedelse og kørsel.

Resultatet af undersøgelsen er et større kendskab til arbejdsfordelingen mellem kønnene. Kvinder og børn har udgjort en meget vigtig arbejdskraft i planteproduktionen, men det reelle omfang er stadig ukendt, da tallene heri udelukkende viser en lokal situation.



Kvinder og børn i skoven

Selvom skovbruget traditionelt har været mandsdomineret, har kvinder altid spillet en rolle i brugen af skoven. Det har været kvindens arbejde, sammen med børnene, at samle brænde, og der eksisterer fotografier af sankekvinder fra begyndelsen af 1900-tallet og instrukser for deres færden. Den gamle sankeregel: „– kun det må tages, som bort kan bæres“, gjaldt således udelukkende for kvinder.¹ Samtidig var sankekvinden, ofte med et barn ved hånden, et anvendt motiv på anskuelsestavler, der skulle illustrere skoven og dens brug i skolerne, før lysbilledapparatet blev en fast del af undervisningen.

Kvindes og børns brug af skoven

„Konen gik af og til på Dagleje, når saadant var at faa. Lejlighedsvis kunde hun faa et Stykke Planteskole at renholde i Skoven, hvis man her skulle have fremlesket nye Planter til Udplantning på afdrevne Stykker i Skoven. Om Sommeren plukkede hun Hindbær i Skoven og disse kunde muligvis afsættes for et Par Skillinger – I alt maatte man kun regne med smaa Beløb som Løn eller Vederlag. Om Efteråret samlede hun Bog og Agern i Skoven, og disse kunde eventuelt sælges til Skovbetjentene, hvis man havde brug for saadanne til Udsæd i nye Planteskoler. Agern kunde jo ogsaa brændes paa Stegepannen, males paa Kaffemøllen og anvendes som Agernkaffe.

Var der Børn i Huset, maatte de hjælpe Moderen ved disse Arbejder, til de blev saa store, at de kunde gøre Gavn for Andre – eventuelt paa en Gaard, hvor de saa kunde tjene Føden og lidt til Hjælp til Træsko og Klæder og gaa i Skole Hverandendag – først i den lille, siden i den store Klasse til Konfirmationen“.

Skovarbejderens kone, Majbølle Sogn, Nationalmuseets Etnologiske Undersøgelser, nr. 1369.

Mange landarbejder- og skovløberkoner har arbejdet i skoven, oftest på deltid. De hjalp manden med plantning, stablede det træ, han havde skovet, samlede kvasbunker eller havde måske et lille udskænkingssted, hvor skovgæster kunne købe kaffe og kage.

I modsætning til arbejdet i landbruget var børns arbejde i skoven alt overvejende sæsonarbejde af få ugers varighed og foregik kun i en ganske begrænset del af året; i foråret ved udpriklingen, om sommeren under lugningen og i efteråret under udplantningen. De skulle ikke flytte hjemmefra og ud at tjene, når arbejdet i skoven skulle passes, og ofte var de i følgeskab med deres forældre. Prik-

1 Søllerød Museum, Skovene omkring Søllerød – om skovdrift og arbejdsliv, 1984.

lebørnene var tilsyneladende i en nemmere situation uden de tunge savn, som mange andre arbejdende børn på landet måtte føle, i hvert fald i planteskole- og udplantningssæsonen. Det er dog sandsynligt, at priklebørnene hjalp til i landbruget i den øvrige del af året, og da har deres liv måske været meget lig de øvrige landarbejderbørns. Frem mod midten af 1900-tallet forsvandt den økonomiske betydning af børnenes arbejde. Det var ikke mere en nødvendighed for at få en landarbejderfamilies økonomi til at hænge sammen, og børnenes arbejde blev mere et spørgsmål om at tjene penge til eget forbrug.

– og i forskningen

Vi ved ikke meget om skovens kvinder herhjemme. Forskningen i emnet er hurtigt gennemset. Der er kun lavet en enkelt undersøgelse, og den omhandler ikke specielt kvinder, men både kvinder og mænd som skovejere.² På internationalt plan er der i en kortere årrække forsket i kvinder og skovbrug, og interessen er stærkt stigende. Det første internationale symposium om kvinder og skovbrug afholdt af International Union of Forest Research Organizations (IUFRO) i 1999 blev startskuddet til en række forskningsaktiviteter under overskriften Gender and Forestry.³ Det har siden resulteret i en stribe af publikationer om vidt forskellige emner.⁴ Forskningen udføres, ikke overraskende, overvejende i lande, hvor der er store skovområder, som i f.eks. Sverige, Norge, Finland og Nordamerika, og det drejer sig som regel om kvindens rolle som skovejere eller professionel skovadministrator. Kvindernes betydning som arbejdskraft i skoven er kun berørt ganske lidt. I Sverige findes en undersøgelse af de kvinder, der arbejdede som kokke i kojorna⁵ for skovarbejderne fra 1920'erne og frem til efter Anden Verdenskrig.⁶ Sideløbende forskes der i stort omfang i kvinders rolle i forhold til skovens anvendelse i en række udviklingslande i Afrika og Asien.

2 Tove Enggrob Boon & Signe Anthon, 14 % kvindelige skovejere - og hvad så? *Skoven*, 2003 (11), s. 526-528; Tove Enggrob Boon & Signe Anthon, Danish forest owner values in a gender perspective. Paper præsenteret ved IUFRO-EFI konferencen "Forestry serving urbanised societies" i København den 27.-29. august 2002.

3 Forskningen i Gender and Forestry udgør en selvstændig enhed under IUFRO; 6.08.01 Gender Research in Forestry med egne aktiviteter og publikationer.

4 Se hjemmesiden www.umea.slu.se/bibum/genderforestry/..., der indeholder en database med foreløbig ca. 1.200 referencer.

5 En koja var et lille bjælkehus langt ude i skoven, hvor en gruppe mænd og deres kok, oftest en kvinde, boede i skovningssæsonen.

6 Ella Johansson, Skogarnas fria söner - maskulinitet och modernitet i norrländskt skogsarbete, 1994, s. 138.

Den hidtidige forskning⁷ om børnearbejde har i høj grad fokuseret på børn som fabriksarbejdere i industrien. Enkelte artikler beskæftiger sig med landbobørn, men børn som arbejdskraft i skovbruget er et ganske uberørt felt inden for forskningen.⁸

Hedens forvandling

Lyngklædt og forblæst var det, det vestjyske landskab i midten af 1800-tallet. De første erfaringer med hedeskovbrug var gjort, men endnu var indsatsen sporadisk. Det ændrede sig dramatisk i løbet af de efterfølgende 100 år, hvor heden blev til en opdyrket kulturslette bestående af intensivt drevet landbrugsjord og store, vidtstrakte plantageanlæg.

Allerede i 1700-tallet blev der lavet opdyrkningsforsøg, og kampen for at bryde alen og skaffe læ var hård, men gradvist blev små arealer fravristet den ellers uendelige hede. Lidt korn og andre afgrøder kom til, og kreaturer og får blev en stadig større del af hedens liv. Mod slutningen af århundredet blev arbejdet med at tilplante heden organiseret under en forstinspektør, og ved hans død i 1829 var status, at 1.219 tdr. land var indhegnet med diger for at skabe læ og fred for husdyr, og heraf var ca. 65 % godt bevokset⁹. Til trods for disse resultater blev heden fortsat i begyndelsen af 1800-tallet betragtet som et uproduktivt landskab uden den store samfundsnytte, som en sort plet på det samfundsøkonomiske landkort. Hedebonden har formentlig haft et andet synspunkt. Andre dele af landskabet var blevet nyttiggjort i en hidtil uhørt grad. Landboreformernes gennemgribende omstrukturering af landbrugslandet havde åbnet for en markant stigning i det dyrkede areal og en intensivisering af landbrugsdriften. De tilbageværende rester af skov blev udskiftet og indfredet. Kun heden lå – næsten – som tidligere, men med stiftelsen af Det danske Hedeselskab i 1866 blev der for alvor sat skub i hedens opdyrkning og tilplantning. Kun få plantager var ejet af Hedeselskabet selv. Størstedelen af aktiviteten foregik ved vejledning i tilplantning og pasning af private plantager. I 1891 ved selskabets 25 års jubilæum var tallet oppe på 571 plantager med et areal på ca. 25.000 ha, og det steg til ikke mindre end 3.100 plantager med et areal på ca. 110.000 ha i 1959.¹⁰ Anlægget af hedeplantager var således

7 Nete Balslev Wingender, "„ en drøj barndom" – om børnearbejde og dets regulering i København 1890–1920 i Anette Eklund Hansen (red.): Børnearbejde – en antologi om 1900-tallets børn og arbejde, 2005, s. 7–26; Agnete Birger Madsen, Barnepigier og stripperdrengene. Om børns arbejde i det danske industrisamfund, 2006.

8 Anette Eklund Hansen, "Arbejdet bærer lønnen i sig selv – børnearbejde på landet 1900–1940" i Anette Eklund Hansen (red.): Børnearbejde – en antologi om 1900-tallets børn og arbejde, 2005, s. 27–54; Karin Sandvad, Landbobørn 1880–1920, 2006.

9 Sørensen, Kongenshus, s. 47.

10 Birte Stig Jørgensen, "Hedens opdyrkning og beplantning" i Danmarks Natur, bind 7. s. 67–68.

omfattende. Plante efter plante, række efter række, hektar efter hektar ... de store hedearealer ændrede udseende og blev tilplantet overvejende med nåletræ. Den forvandling var kun mulig på grund af den store planteproduktion, som planteskolerne havde sat i system.

Behovet for planteskoler

Ved hedeopdyrkningens begyndelse var den mest anvendte kultiveringsmetode at udså skovfrø på de udstrakte arealer, overvejende skovfyr, rødgran og birk. Det var forbundet med store vanskeligheder og omkostninger at få leveret frø i tilstrækkelig mængde. Nåletræarterne voksede endnu ikke i Danmark som frøbærende træer, så frøet skulle hentes hertil fra Norge eller Tyskland, og den mere sikre metode med udplantning af flere år gamle planter kunne ikke benyttes, da der endnu ikke eksisterede planteskoler, hvor planter blev produceret til distribution og salg. I 1787 blev en planteskole anlagt i Hørsholm med det formål at forsyne de kgl. skovdistrikter, og her blev hele statens planteskole drift med udenlandske træer centraliseret i 1792.¹¹ Starten af 1800-tallet bød på mange forhindringer med krig, handels- og landbrugskrise, og først i 1822 var man i stand til at afsende de første planter fra Hørsholm til heden. De første hedeskovridere indså hurtigt problemet med planteforsyningen og anlagde lokale planteskoler, ofte på deres egen tjenestejord.¹²

Efterhånden som plantningssagen slog an på de jyske heder, blev behovet for planteskoler større. I 1866 var der kun en enkelt salgspanteskole, Riegels ved Viborg, mens der i selve plantagerne var mange mindre planteskoler, som ikke var baserede på salg, men udelukkende skulle levere planter til den enkelte plantage. Antallet af planteskoler steg hurtigt, og i 1884 var der ca. 50 salgspanteskoler,¹³ et tal som steg yderligere frem mod år 1900. Millioner af planter blev således produceret og plantet ud – og i dette arbejde var kvinder og børn en vigtig arbejdskraft.

Planteskolearbejde omkring 1900

Af de gamle planteskoleregnskaber fremgår det, at arbejdsopgaverne var klart fordelt mellem mænd, kvinder og børn omkring år 1900.¹⁴ Børnene deltog sammen med kvinderne i arbejde som dækning med og aftagning af kvas fra frøbede,

11 H. C. Rosted, *Den gamle planteskole. Hørsholm Planteskole gennem 175 år*, 1962, s. 18.

12 Jørgen Nielsen, *Hedens Grannelund, statens plantageanlæg på de jyske heder 1788-1863*, 1988, s. 74.

13 E. Dalgas, *Regler for Behandling af Planteskoler til Naaletræer og grove Løvtræer*, 1884, s. 3.

14 Erhvervsarkivet i Århus, *Det danske Hedeselskab, Plantningsafdelingen*, pk. nr. 11 Birkebæk og Hesselvig Salgspanteskole 1890-1906 og pk. nr. 12 Birkebæk Planteskole 1907-1932.

prikling, optagning og bundtning og pakning af planter, lugning, opsamling af sten, rensning af gange og plantning af læhegn på nye planteskolearealer. De store drenge hjalp de voksne mænd med dybgravning af nye planteskolearealer, planering af gange, brænding af asketørv, omstikning af kompost og spredning af mergel og kunstgødning. Mændene satte hegn op, kulegravede, gødskede, pløjede, harvede, udsåede træfrøet, lavede frøbedsrammer og varetog alle kørselsopgaverne. Mændene stod for de opgaver, som indebar det største ansvar, og det inkluderede altså såningen og de tungeste opgaver, mens kvinder og børn lavede det, der krævede stor tålmodighed, små hænder og foregik i dårlige arbejdsstillinger. Heri lå naturligvis, at det var mændene, der ledte og fordelte arbejdet og nogle praktiske hensyn til den fysiske formåen. Det var formentlig ukompliceret og ikke forbundet med synderlige spørgsmål, endsige konflikter, at sætte kvinder og børn til det monotone og ukomfortable arbejde ved jorden.

Omkring 1900 begyndte en debat blandt ledende skovfolk om skovbrugets arbejds- og arbejderforhold, et emne „vi maa vænne os til at kunne diskutere“. ¹⁵ Der var en stigende interesse for at rekruttere dygtige og solide arbejdere til skovene og i at effektivisere de forskellige arbejdsprocesser. Det fysiske krævende arbejde var afvekslende, men også nedslidende, således at „Skovarbejderen ofte bliver tidligt gammel og opslidt eller saa stærkt præget af sin Gerning, at hans Legeme i visse Henseender bliver misdannet, saa kommer dette af, at Skovarbejdet kan være et nogenlunde strengt Arbejde, der kan give Anledning til mange haarde Løftetag, og at Arbejderen paa Grund af daarlige Vaner eller slet tilpasset Værktøj ikke har anvendt sine Kræfter paa rette Maade eller forstaaet at indtage saadanne gode Arbejdsstillinger, der giver det meste Arbejde med det mindste Slid“. ¹⁶ Man forsøgte at fremme værktøjets ergonomiske udvikling ved at lave redskabsprøver i begyndelsen af århundredet, mens gode arbejdsstillinger blev gjort til en del af skovfogedelevernes uddannelse.

Det er interessant, at det er kvinden, der illustrerer den dårlige arbejdsstilling, specielt med tanke på den omtalte „Blodstigning til Hovedet“, som tilsyneladende ikke var god hverken for hendes temperament eller sundhed!

Børnenes alder ved vi ikke meget om, men af fotografier fremgår det, at børn formentlig helt ned til 6-8 års alderen var med i arbejdet. Måske har endnu mindre børn siddet i jorden ved siden af og leget eller ligget i en kasse eller trækvogn, fordi deres mor måtte gå på arbejde og ikke havde nogle steder at gøre af de mindste imens. I 1912 fortælles det fra Wedellsborg, at børnene skulle være fyldt 11 år, før de kom på arbejde i planteskolen, men så var de også af sted, så snart nattefrosten var ovre, og de havde „fri fra skole to eller tre uger, eftersom vejret var godt“ ¹⁷ for at være med i hele prikelperioden.

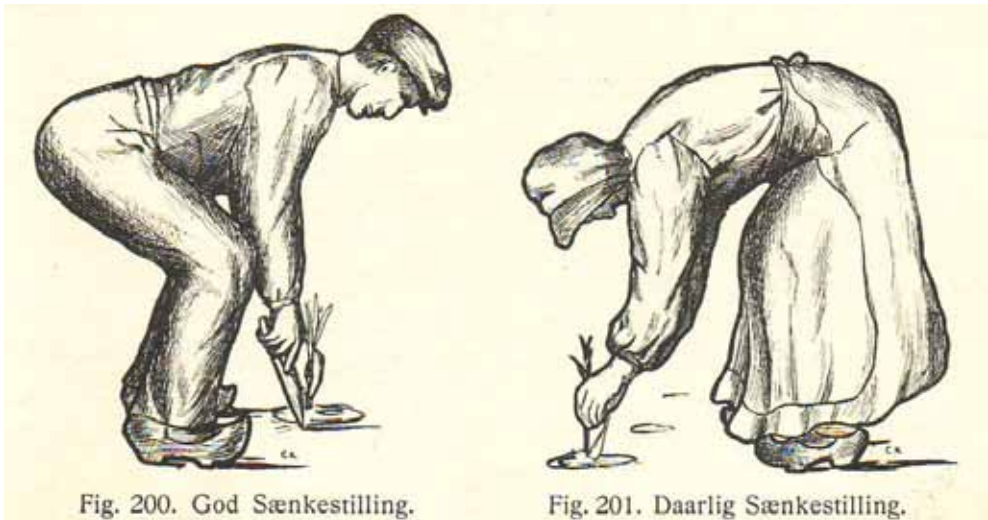
15 A. Oppermann, Om Arbejds- og Arbejderforhold i Skovbruget, specielt paa Lolland, Falster og Møen, 1898, s. 2.

16 Wegge, Lærebog, 1950, s. 187.

17 Ole Højrup (red.): Herregårdsliv 4, Skovfolk og skytte. Beretninger fra århundredskiftet, 1981, s. 62.



I 1941 var det en blandet flok, der arbejdede på Vester Palsgård Planteskole; unge og gamle, kvinder og mænd. Læg mærke til, at „moden“ inden for kvindernes arbejdstøj var under forandring. De ældste kvinder gik i skørter, mens de yngre foretrak de langt mere praktiske bukser. Foto: Anna Laursen.



Sænkestillingen

„Sænkestillingen er den almindeligste ved Prikle- og Plantearbejde. Den er i praktisk Henseende den bedste, idet den giver et stort Arbejdsomraade for Hænderne, er uden Skade for nærstaaende Smaaplanter og er naturligst for Arbejderen, der hyppigt skal flytte sig fra Sted til sted. Stillingen indtages med ligestaaende, spredte Fødder og en stærkere eller svagere Bøjning i Hofte- og Knæledet. Bøjes Benene for svagt, er der en Tilbøjelighed til at krumme Ryggen, hvorved Trykket paa Bryst- og Bugorganer bliver forøget. Sænkestillingen medfører erfaringsmæssigt ingen Ulemper med Hensyn til Blodstigning til Hovedet og kan derfor for Kvindernes Vedkommende anbefales som den Stilling, der nærmest maa siges at opfylde Hensigtsmæssighedens og Sundhedens Krav“.

Paul Wegge, Lærebog for skovfogedelever, 1950, s. 207.



Priklingen blev fra starten udført med en prikleske. Her prikles skovfyr efter snor, så rækkerne bliver lige og nemmere at luge imellem. Planterne transporteres rundt i en blikspand. Det kunne også ske i trækurve. Fotografiet er sandsynligvis taget under arbejds- og redskabsprøven i Fåborg i 1911, hvor forskellige priklemetoders effektivitet blev undersøgt. Bemærk kvindens fine „arbejdstøj“! Foto: Dansk Jagt- og Skovbrugsmuseum, u.å.

Med prikleske eller maskine

Planteskolearbejdet startede ofte så tidligt som i marts måned, ca. en uges tid inden udplantningen i plantagen skulle begynde. Først skulle de færdige planter tages op, sorteres og slås ned i bundter af passende størrelse, så de var klar til udplantning. Det var et hårdt og koldt arbejde, som kvinder og børn deltog i.

Herefter skulle bedene klargøres til såning eller prikling. Jord, der ikke havde stået planter på, var i vinterens løb blevet gødet med mergel og tørv eller kompost og aske af lyngtørv, hvorefter den var blevet gravet godt igennem i et spadestiks dybde.¹⁸ Det var meget tungt arbejde og blev udelukkende varetaget af mænd. En del af planteskolen lå brak i perioder, og var det brakjord, der atter skulle planter i, var det ofte tilsået med lupiner det foregående år. Inden lupinerne blev pløjet ned om efteråret, var der ofte tilført store mængder af kainit og thomasslagge for at gøde jorden yderligere.¹⁹ Lige før udprikling og såning blev jorden gravet igennem endnu en gang for at være klar til anvendelse.

Det bearbejdede jordstykke blev inddelt i bede med gange imellem, således at *„en Kone kan færdes paa den uden med sine Skørter at være nødt til at beskadige de tilstødende Planters Topknopper“*.²⁰ Dette „afstandsmål“ – en kvindes skørter – blev gentaget i de følgende udgaver af skovfogedernes lærebog helt frem til 1941. I den sidste udgave af bogen fra 1950 stod blot, at bedene skulle anlægges *„med mellemliggende 50 cm brede gange“*.²¹ På dette tidspunkt gik plantepiger og -koner i bukser, og afstanden mellem bedene blev bestemt af maskinernes bredde.

18 Paul Wegge, Lærebog for skovfogeder, A. Arbejds-lære, 1909, s. 134.

19 Kainit består af svovlsur magnesia med klorkalium og thomasslagge af uren fosforsur kalk. L. A. Hauch & A. Oppermann, Haandbog i Skovbrug, 1898-1902, s. 191-192.

20 Wegge, Lærebog, 1909, s. 134-135.

21 Paul Wegge, Lærebog for skovfogedelever, Arbejds-lære, 1950, s. 212.



Det var en ganske særlig dag; der demonstreres prikling med Drewsens priklebret. Læg mærke til arbejderens og børnenes fine tøj og de kontrollerende herrer i baggrunden. Sejldugsteltet var ikke rejst for børnenes skyld, men skulle sikre de små planter mod udtørring og sørge for, at de ikke blæste af brættet. Fotografiet er fra 1911. Foto: F. Tornøe, Dansk Jagt- og Skovbrugsmuseum.

Herefter var det tid til prikling, en af de opgaver, som kvinder og børn oftest deltog i. Når planterne havde stået i 1-2 år i frøbedet, var afstanden mellem dem blevet for lille, og de skulle sættes på større afstand i andre bede, hvor de kunne vokse sig store nok til den senere udplantning. Der var forskellige måder at prikke på, men her er en beskrivelse fra Borris Plantage, formentlig fra slutningen af 1800-tallet: *„Naar Planterne skulde prikles ud, blev der gravet en Rille og vi Børn holdt Planten med Rodhalsen i den ene Haand, mens den anden Haand kasted en Klat fugtig Jord mod Planten, men saaledes at ned i Rillen skulde Rødderne hænge frit, saa fyldtes op med Jord der blev traadt fast, saa gik Riven over det og snor spændtes til en ny Rille, mens vi tog ny Forsyning af Planter op“*.²² På Wedellsborg havde børnene et redskab til hjælp omkring 1912: *„Vi fik en priklepind, og samtidig med at vi lavede hul, satte vi planten ned og klemte den fast (...). Det skulle gøres meget nøjagtigt, og rækkerne skulle være snorlige og lige langt imellem planterne, så der var rækker både på langs og på tværs. Sådan en planteskole var også et nydeligt syn, og vi var helt stolte, når vi var færdige“*.²³

Prikling af planterne enkeltvis var tidskrævende og ikke særligt rationelt. Derfor blev der i slutningen af 1800-tallet opfundet et redskab, et priklebret, der i samtiden blev kaldt en maskine, så der kunne sættes flere planter ad gangen. Priklebrættet var et bræt med slidser, hvori de små planter blev sat fast oftest af børn. Det har ikke altid været lige sjovt at være barn og skulle arbejde mange timer med prikling og slet ikke i det tidlige forår: *„Det blev gjort med en Maskine, som vi kaldte den. Det var et Bræt med 25 Huller i et Skaft. Saa skulde vi Børn sætte Planterne i disse Huller, mens Far kastede en Rende, som Brættet kunne sættes op imod og saa blev de 25 Planter sat paa en Gang. Det var en kold Tid, der i April Maaned at staa med saadan nogle vaade Planter imellem Fingrene“*.²⁴

22 Peter Gjaldbæk-Nielsen og Jarl Damgaard (red.): Borris Plantage i 100 år, 1975, s. 22.

23 Højrup, Herregårdsliv, s. 63.

24 Susanne Overgaard, Morsø Sønderherreds Plantage 1890-1990, 1990, s. 13-14.



Plantøren og hans familie i Ørre Plantage luger i planteskolen; kvinder og børn på hænder og knæ, mændene og en dreng med redskaber. Rundt om arealet er plantet læhegn og sat læskærme op for at sikre det rette klima for de små planter. I forgrunden står frøbedsrammerne på kant. Ørre Plantage blev stiftet i 1881, og fotografiet er formentlig fra slutningen af 1800-tallet. Foto: Lokalhistorisk Arkiv i Herning.

*„Sætningen af Planterne i Maskinen bør foregaae bag en Skjærm, da de smaa Planter let blæse af; og under Planternes Sætning maa Maskinen anbringes paa en Buk eller Lignende. Et Barn stiller Planterne i Maskinen, og en Mand hugger renden, skyder Jorden til og afriver denne. Planterne maa selvfølgelig have paa rede Haand ved Maskinen, f. Ex. i en vandtæt Trækasse, hvori de ligge i vaad Jord“.*²⁵ En øvet arbejder kunne vha. f.eks. Drewsens priklebørn og sammen med en dreng eller pige prikke 20-30.000 planter på en arbejdsdag på 10-11 timer.²⁶ I faglitteraturen blev det bemærket specielt om denne metode, at *„Sætningen af Planterne i Maskinen koster ubetydeligt, da dette gjøres af et Barn“*.²⁷

Såning – det er mandearbejde!

Paradoksalt nok var såning – på trods af den tilsyneladende fordel ved små hænder og stor tålmodighed – et udpræget mandearbejde. Det kunne man ikke betro kvinder!²⁸ Resultatet af såningen var jo afgørende for planteproduktionens succes. Såningen foregik i slutningen af april, efter at bedene var klargjort. Frøet blev som regel udblødt i vand, sat i støb, inden udsåning for at fremskynde spiringen. Såningen foregik enten som bredsåning eller furesåning. Ved bredsåningen var det vigtigt at fordele frøene ligeligt over hele bedet for at give planterne de bedste

²⁵ Dalgas, Regler, s. 26.

²⁶ J.P.F. Bang, "Om de nord- og vestjydske Klitters Beplantning", i Tidsskrift for Skovbrug, 1891, s. 87.

²⁷ Wegge, Lærebog, 1950 s. 207.

²⁸ Pers. med. P.J. Bols, tidl. skovfoged.

vækstmuligheder. Frøene blev spredt med let hånd, og det krævede nogen øvelse at sikre en jævn såning. Furesåning, hvor planterne stod på række, gjorde det lettere at luge og tage dem op senere. Såfuren blev ofte lavet med en svanehalshakke efter en snor på langs af bedet. Ved såning af småt nåletræsfrø blev furerne lavet med en såplanke, der blev trådt i jorden af to mand på tværs af bedet, så der blev en ensartet afstand mellem rækkerne. Såningen foregik i stor udstrækning i hånden, men der blev også eksperimenteret med såmaskiner af forskellig art. Efter såningen blev jorden enten klappet til, som den var, eller der blev tilført lidt sand for at dække frøene yderligere.

For at beskytte frøet mod fugle, nattefrost og udtørring blev frøbedene dækket med f.eks. mos eller lyng. Tidligere anvendte man gamle fiskegarn, der blev spændt ud over tøndebånd eller bøjede grene, som stod stukket i jorden fra bedkant til bedkant. Garnene blev fastgjort langs kanterne med små trækroge, og nettene blev tildækkede med lyng eller ris.²⁹ Denne form for dækning var imidlertid for kostbar. Derefter anvendte man blikaffald fra knapfabrikker, knapplader, men de rustede hurtigt.³⁰ Siden hen anvendte man flettede trælister, men de skulle repareres for tit. I 1880 anbefalede Hedeselskabet at anvende trærammer med trælistre fremstillede af imprægnerede tagspån henover, en anbefaling, der få år senere blev ændret til trærammer med galvaniseret ståltrådsfletning. De kunne holde 8-10 år, hvis trærammerne blev høvlede og tjærede eller overstrøget med en fernis.³¹

Orden og renlighed

„I en Planteskole bør der altid holdes den største Orden og Renlighed. Gangene bør være afsatte efter Snor og bør skuffes jevnlige; Bedene bør være jevnt afrevne, godt lugede; Læbelterne maa passes, Hegnet være tæt osv. – Kun en saadan holdt Planteskole kan betale sig. Den, der jasker med sit arbejde, faar som oftest kund Ukrud og Vragplanter, som Ingen sætter Priis paa. At spare paa Skillingen er her mere, end noget andetsteds, at lade Daleren løbe“.

Dalgas, E., Regler for Behandling af Planteskoler til Naaletræer og grove Løvtræer, 1884, s. 8.

29 E. Dalgas, Veiledning ved Træplantning i Hedeegne, 1871, s. 44-45.

30 E. Dalgas, "Om frøbedsrammer" i Hedeselskabets Tidsskrift, 1884, s. 217.

31 Dalgas, Veiledning, s. 44-45.

Krybestilling

“Krybestillingen er almindeligst ved Lugning. Legemet hviler paa Knæene og den ene Haand. Laarene holdes omtrent lodret, Kropstammen vandret. Stillingen er i Længden trættende, og Knæene kan tage Skade. I praktisk Henseende er Stillingen ikke god. Den Arbejdende Kvindes Fødder og Skårter vil let beskadige de Planter, der staar nærmest Gangen. Der begaas hyppigt den Fejl, at Laarene hældes bagud, medens Ryggen krummes, og hovedet kastes tilbage. Denne meget uheldige Stilling fremkommer navnlig for at flytte Legemets Tyngdepunkt længere tilbage og derved skaane den bærende Arm“.

Paul Wegge, Læreborg for Skovfogeder, 1909, s. 206.

Lugning var som tidligere omtalt et udpræget kvinde- og børnearbejde. Det foregik på hænder og knæ uden redskaber af nogen art, blot med en spand til at opsamle ukrudtet i. Deltog mændene i lugearbejdet, foregik det som regel i opretstående stilling og med redskaber som hakkejern og river. Ved roedyrkingen på Lolland foregik det på lignende vis. I mange år brugte kvinderne korte hakker, der resulterede i *„tusinder af smertende rygge og stive ømme lårmuskler“*,³² men da tilgangen af udenlandsk arbejdskraft mindskedes omkring 1930, og roemarkernes pasning blev overtaget bl.a. af jyske roekarle, vandt den langskafte roehakke mere og mere frem og blev efterhånden enerådende. Mændene havde det bedst med at gå i opret stilling!³³

I begyndelsen af 1900-tallet var det svært at finde den nødvendige arbejdskraft til sæsonarbejdet i planteskolerne. *„At det er kommen saa vidt, er vistnok mest en Følge af Vanskelighederne ved at faa det ret kedsommelige Lugearbejde udført for en rimelig Betaling. Dette Arbejde har nok hovedsagenlig før været udført af Kvinder og Børn; men da det nu ofte er umuligt at opdrive denne Arbejdskraft er det mere og mere bleven en Nødvendighed at lade Lugningen udføre ved mandlig Arbejdskraft, og herved ere Omkostningerne stegne i den Grad, at de ikke staa i noget rimeligt Forhold til de skolede Planters virkelige Værdi“*.³⁴ Manglen på arbejdskraft betød, at man forsøgte at lave forskellige lugningsbesparende tiltag, bl.a. ved at indføre planeter, et redskab konstrueret til håndkraft, og som manden i planteskolen skulle skubbe foran sig, idet den rensede jorden for ukrudt vha. harvetænder. Det kunne gøres, når udpriklingen var udført, så planterne stod på række i begge retninger.

32 Keld Snedker, "Sukkerroedyrkingens redskaber og maskiner" i Else-Marie Boyhus (red.): Sukkerroer 100 år på Lolland-Falster, 1973, s. 105.

33 Tak til Sven Thorsen for at gøre opmærksom på paralleliteten i forhold til roedyrkingen og til Ove H. Nielsen for henvisninger til dokumentation.

34 Rasmus Godskesen, „Planteskole drift“, i Tidsskrift for Skovvæsen, 1905, s. 45.



I priklesæsonen var det ofte „alle mand af huse“ - hele familien måtte stille op. Her er plantør Karl Schmidt med sin kone Johanne og deres fem børn Edith, Elly, Eva, Johannes og Enevold og en karl Anders beskæftiget i Utoft Plantages planteskole omkr. 1910. Foto: Grindsted Lokalhistoriske Arkiv.

Arbejdsvilkår og lønforhold på Birkebæk Planteskole

For at få en idé om omfanget af kvinde- og børnearbejde er arkivalier fra Hedeselskabets planteskoler i Birkebæk undersøgt fra perioden 1890 til 1932. Da det ikke var muligt at finde oplysningerne direkte, måtte de udledes på indirekte vis ved at anvende de aktuelle lønniveauer og sammenligne dem med regnskaberne lønudbetalinger.

Interessen samlede sig hurtig om betalingslisterne, da de „oplyser tidspunkt for udførelsen af det omhandlede arbejde, betalingen for arbejdet, eventuelt dets omfang, og navnet på den person der har udført det; tilsvarende hvis det drejer sig om en leverance eller tjenesteydelse“.³⁵ Der burde i virkeligheden have stået „navnet på den person, der modtog og kvitterede for betalingen“.

I en betalingsliste fra 1911 stod at læse:

S. Jensen m.fl.

Optagning og Pakning af Planter hvortil medgaaet

49 $\frac{3}{4}$ Dage á 2,50 Kr. = 124,38 Kr.

11 $\frac{1}{2}$ Dage á 2,00 Kr. = 23,00 Kr.

10 $\frac{1}{2}$ Dage á 1,50 Kr. = 15,75 Kr.

8 $\frac{1}{4}$ Dage á 1,20 Kr. = 9,90 Kr.

35 Finn Helles, *Hedekovbrug og regionaløkonomi*, 1984 s. 69.

SKOVBRUG	1897*	1898**	o. 1900***
Mænd	1,73	1,48	1,55
Kvinder	1,08	0,96	1,02

Tabel 1: Daglønnens størrelse i skovbruget (kr.). *Dagløen for mandlige og kvindelige skovarbejdere hos private skovejere i Viborg Amt.³⁶ ** Dagløen for mandlige og kvindelige skovarbejdere på Lolland, Falster og Møn³⁷. *** Gennemsnitlige dagløen for mandlige og kvindelige skovarbejdere for hele landet.³⁸

LANDBRUG	1897*	1905**	1910**	1915**	1918**
Mænd	1,94	2,29	2,79	3,43	5,93
Kvinder	1,51	1,40	1,63	2,03	3,27

Tabel 2: Daglønnens størrelse i landbruget (kr.). *Dagløen for midlertidige, mandlige arbejdere på egen kost fra det sydvestlige Jylland og dagløen for midlertidige, kvindelige arbejdere for forår og sommer fra det sydvestlige Jylland.³⁹** Gennemsnittet af Landboforeningernes og Husmands- og Landarbejderforeningernes opgivelser for midlertidige mandlige landarbejdere på egen kost og faste kvindelige landarbejdere på egen kost.

Det er det nagelfaste bevis for, at plantør Søren Jensen ikke var alene om arbejdet med de små planter. Han gik ikke til 2,00 kr. eller mindre pr. dag, men blev ledsaget af kone og børn. Det fremgår kun indirekte ved at se på daglønnen og i dette tilfælde af „*m.fl.*“. Søren Jensen fik selv 2,50 kr. i 1911, mens det formentlig var hans store søn, der fik 2,00 kr., og kone og et yngre barn, der fik henholdsvis 1,50 kr. og 1,20 kr. i dagløen. Der kan være tvivl om, hvem der arbejdede til de enkelte beløb. Omfanget af kvinders og børns arbejde kan derfor kun udledes ved at summere antallet af dage (senere timer), der blev takseret til de lave lønninger.

Oplysningerne om lønningerne blev systematiseret på baggrund af en sparsom viden vedr. de faktiske lønforhold for mænd, kvinder og specielt børn i det behandlede tidsrum. Desværre har det kun været muligt at finde præcise oplysninger, der også omfatter børnenes lønninger, fra et enkelt sted, nemlig Gludsted Plantage i 1896. Heraf fremgår det, at daglønnen var 1,80 kr. for voksne mænd, store drenge fik 1,52 kr., koner og drenge under 15 år fik 1,24 kr., børn i alderen 12-14 år fik 1,00 kr., og børn under 12 år fik 0,80 kr.⁴⁰ Koner og drenge under 15 år fik altså det samme i løn; men hvordan det stemmer overens med

36 Danmarks Statistik, Tyende- og Daglejerlønnen i Landbruget 1897, 1899, s. 27.

37 Daglønnen arbejde forekom hyppigst om foråret, så lønnen her er angivet som en tilnærmelse mellem lønningerne opgivet for marts-maj og juni-august, Oppermann, Om Arbejds- og Arbejderforhold, s. 2.

38 Daglønnen arbejde forekom hyppigst om foråret, så lønnen her er angivet som en tilnærmelse mellem lønningerne opgivet for marts-maj og juni-august, Hauch & Oppermann, Haandbog, s. 722.

39 Danmarks Statistik, Tyende- og Daglejerlønnen, s. 22-23. Ifølge Hauch & Oppermann (1898-1902 s. 722) lønnes løse arbejdere ikke højere end faste arbejdere i skovbruget, så derfor er her sammenlignet med midlertidige, mandlige og kvindelige arbejdere, da det svarer bedst til det ansættelsesforhold, som kvinder og børn havde.

40 Johs. Givskov, „Gludsted Plantage skrevet 1896“ i P. Chr. Nielsen & Harry Petersen (red.): Skovens folk fortæller – forstlige erindringer 1798-1933, s. 36-37.

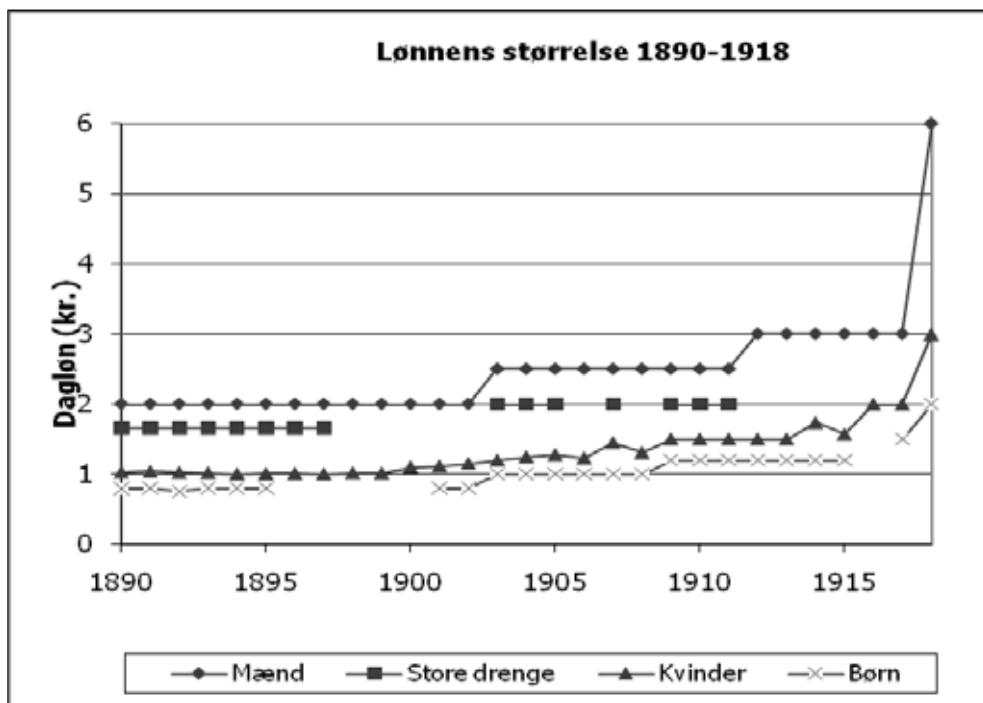


Fig. 1: Lønnens størrelse for løngrupperne mænd, store drenge, kvinder og børn for perioden 1890 til 1918 for Birkebæk Planteskole. Tallene viser den vægtede løn. Det betyder, at hvis der er givet forskellig løn for arbejdsopgaverne inden for den enkelte løngruppe, er lønnen sat i forhold til det antal arbejdsdage, den er blevet udbetalt. Et eksempel: I 1892 arbejdede børn på planteskolen i 8 dage til 0,60 kr. pr. dag og i 26,15 dage til 0,80 kr. Det giver en vægtet dagløn på 0,75 kr. pr. dag.

en gruppe, der hedder børn 12-14 år, vides ikke – den skulle jo i givet fald kun bestå af piger!

De øvrige kendte oplysninger om lønforholdene i tidsrummet stammer fra de statistiske værker og beskrivelser af datidens arbejdsforhold. Da der kun er få oplysninger om lønningerne i skovbruget, er daglønnen for landbruget også oplyst. De nedennævnte kategorier (midlertidige arbejde, på egen kost og geografi) er valgt, da de bedst kan sammenlignes med arkivmaterialets oplysninger.

Den officielle lønstatistik indeholder kun oplysninger om lønforholdene i skovbruget fra et enkelt år, nemlig 1897, hvor tallene for Viborg Amt, et udpræget hedeamt, er valgt ud. Ellers må oplysningerne hentes i den faglige litteratur om arbejdsforhold, der dukker op omkring århundredeskiftet, bl.a. i skovbrugets „bibel“ *Haandbog for Skovbrug* skrevet omkring 1900. Derudover er det kun muligt at sammenligne med de officielle lønsatser for landarbejdere, kvindelige såvel som mandlige. Sammenligningsgrundlaget er derfor spinkelt, og det er da også med tøven, at inddelingen i løngrupper for Birkebæk Planteskole er lavet. I *Haandbog for Skovbrug* står, at „Ofte har alle fuldvoksne og arbejdsføre Mænd

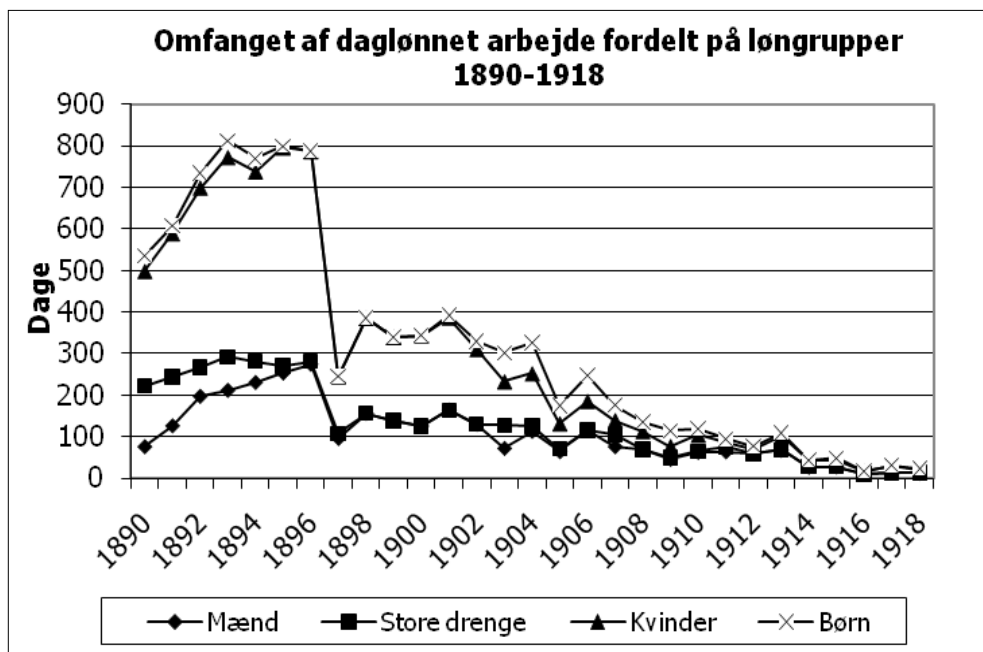


Fig. 2: Omfanget af daglønnet arbejde fordelt på løngrupperne mænd, store drenge, kvinder og børn fra 1890 til 1918.

samme Dagløn, men andre Steder har man to eller flere Lønklasser“.⁴¹ Det er derfor antaget, at mænd udelukkende har fået den høje dagløn, mens de store drenge udgør en lønklasse mellem mænd og kvinder. Kvindearbejdet er aflønnet med forskellige beløb inden for det samme år, formentlig fordi der ikke altid er udbetalt den samme løn til alle kvinder, eller der er sket en løntilpasning i løbet af det enkelte år.

Det er meget sandsynligt, at anvendelsen af børn som arbejdskraft er undervurderet i figur 2; dels fordi der som i Gludsted Plantage kan optræde drenge under 15 år sammen med kvinderne, og dels fordi det er usikkert, om kvinderne er kvinder, eller det er børn i 12-14 års alderen. Her er opdelingen sket dels ud fra et skøn i forhold til de kvindelige landarbejders løn og i forhold til det faktum, at der ellers ikke ville være mange kvinder ansat. Men det er måske netop tilfældet? Hvis man kigger på fotografier fra den tid, fremgår det, at der er mange børn med til arbejdet, fordi det ofte var hele familier, som arbejdede sammen.

I perioden fra 1890 til 1918 blev der arbejdet på dagløn eller på akkord på Birkebæk Planteskole. Ser man på lønniveauet for de enkelte grupper (fig. 1), fremgår det, at der er sket lønstigninger tre gange; for mænd i 1903 fra 2 kr. til 2,50 kr., i 1912 til 3 kr. og i 1918 til ikke mindre end 6 kr. Lønstigningen i 1918 var ikke et lokalt fænomen, hvilket ses af tabel 2, men skyldtes dyrtidstillæg, et resultat af tidens stærkt stigende udgifter til fødevarer, beklædning, brændsel og

41 Hauch & Oppermann, Haandbog, s. 722.

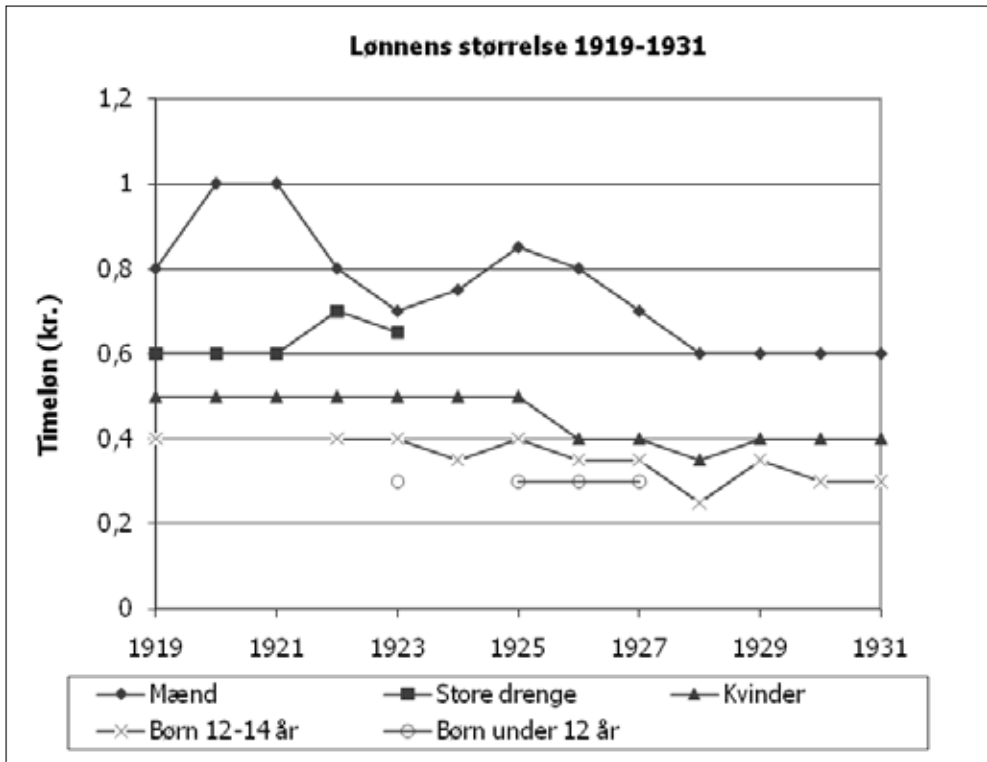


Fig. 3: Lønnens størrelse for løngrupperne mænd, store drenge, kvinder og børn for perioden 1919 til 1931 for Birkebæk Planteskole. Tallene viser den vægtede løn. Se eksempel under fig. 1 til forklaring af vægтет løn.

bolig. Kvinders og børns løn fulgte med. Kvindernes løn lå i hele perioden på ca. halvdelen af mændenes, mens børnenes løn udgjorde fra 80% faldende til ca. 70% af kvindernes løn. De store drenge tjente ca. 70% mere end kvinderne.

Omkring 1900 karakteriserede et par af skovbrugets ledende mænd, Hauch og Oppermann, lønforholdene således: „*Dette forhold mellem Lønningerne er næppe ganske tidssvarende og turde bidrage til Knapheden af kvindelig Arbejds-kraft, især da Kvinderne mindre end Mændene har Akkordarbejde, ved hvilket de kan hæve den gennemsnitlige Dagsfortjeneste*“.⁴² Lønningerne i skovbruget var baseret på, at der blev arbejdet på akkord en stor del af året, men netop „kvinde-opgaverne“ var som oftest på tidsløn, og det betød, at lønnen var så lav, at det gav problemer med at få den nødvendige arbejdskraft til opgaverne.

Ikke alle arbejdsopgaver er medtaget i datagrundlaget her. Opgørelsen dækker opgaver udført udelukkende ved manuelt arbejde, også kaldt gangdage, dvs. at spanddage (= dage hvor der blev anvendt hestespand i forbindelse med arbejdet enten til jordbearbejdning eller til kørsel) ikke er med. Det fulde omfang af mændenes arbejde fremgår altså ikke, idet det udelukkende var mændene, der tog

42 Hauch & Oppermann, Haandbog, s. 722.

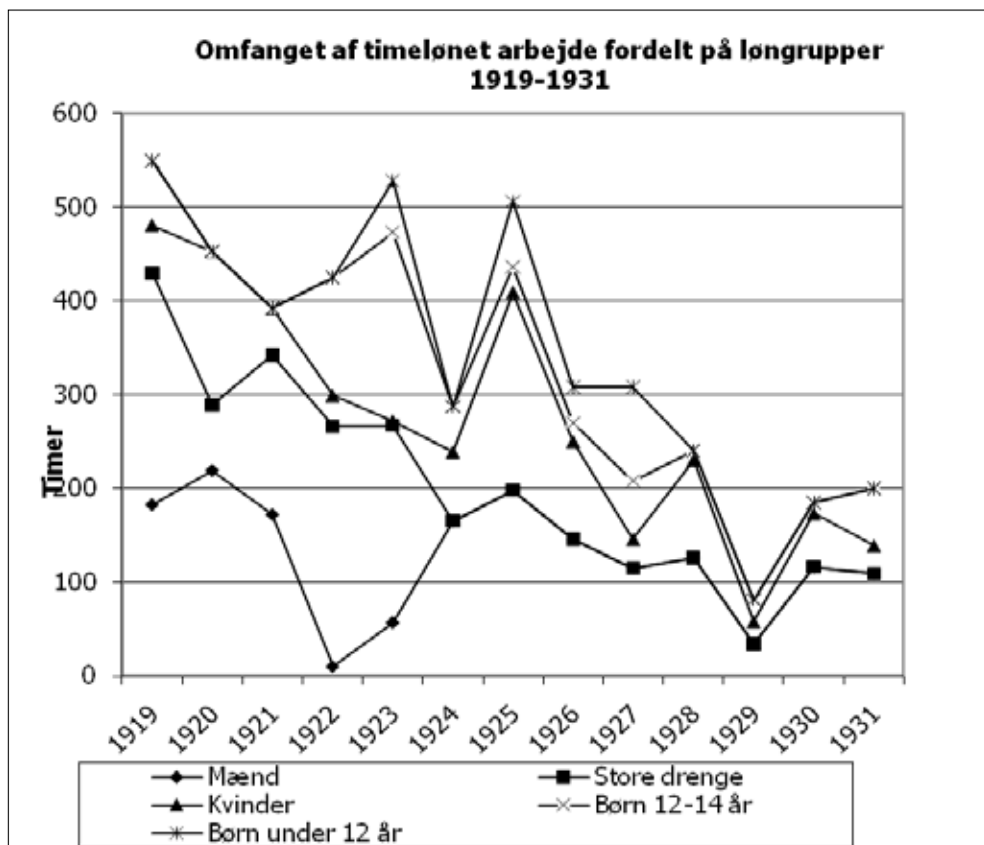


Fig. 4: Omfanget af timelønnet arbejde fordelt på løngrupperne mænd, store drenge, kvinder og børn fra 1919 til 1931 på Birkebæk Planteskole.

sig af opgaver, der indebar håndtering af heste. Forholdet mellem mængden af kvinde- og mandearbejde er således ikke retvisende, idet mange mandearbejdsdage ikke er medtaget. Opgaver med deltagelse af personer fra flere løngrupper eller opgaver, som normalt ville inkludere flere personer, er medtaget.

De forskellige arbejdsopgaver kunne udliciteres, og det kunne ske ved kirkestævne. Enhver havde således lov til at byde ind på arbejdet, men det skete ofte, at det var bestyrelsesmedlemmerne i plantagens (og dermed planteskolens) bestyrelse, der fik de enkelte opgaver.⁴³ Efterhånden gik man væk fra at udlicitere og benyttede i stedet de samme folk år efter år til de enkelte opgaver. Det lettede plantørens arbejde med at organisere arbejdet og har formentlig samtidig sikret kvaliteten. I opgørelsen er kun medtaget arbejde på dag- og timeløn, da det er umuligt at se, hvem der medvirker til akkordlønnet arbejde, selvom vi ved, at både kvinder og børn har været med.

I Birkebæk Planteskole blev en faldende mængde arbejde udført på dagløn. Det store fald skete fra 1896 til 1897, hvor antallet af udbetalte daglønninger faldt

43 Har. Skodshøj, Egeriis Plantage i 100 år i Hedeselskabets Tidsskrift, 1970, s. 12.

fra 787 dage til 245 dage. Det er ikke muligt at se af regnskaberne, hvad der skete netop på dette tidspunkt. Planter salget gik tilsyneladende ikke ned, men varierede i perioden 1895-1902 mellem 673.000 og 1.150.000 planter uden nogen egentlig tendens. Generelt skete der dog et fald i mængden af arbejde på dagløn, og fra 1907 blev priklingen – en af de ressourcekrævende opgaver, der oftest blev udført af kvinder og børn – udført udelukkende på akkord i stedet for på dagløn. Op-tagning og pakning af planter var det eneste arbejde, der var på dagløn herefter. Generelt kan det fastslås, at lønsatsen var afhængig af, hvem der udførte opgaven og ikke af opgavens art. Det vil altså sige, at der blev givet varierende lønsatser for det samme arbejde.

Lønkurverne for Birkebæk Planteskole (fig. 3) afspejler den generelle tendens i begyndelsen af 20'erne, hvor konjunkturerne vendte i negativ retning. Landet oplevede en fredskrise efter opsvinget under verdenskrigen. Konkurrencen fra udlandet blev skærpet, industrieksporten gik ned, og priserne på landbrugsvarer faldt. Arbejdsløsheden steg, og lønningerne faldt.⁴⁴ På Birkebæk Planteskole forsvandt de store drenge tilsyneladende ud af arbejdsstyrken.

Med tanke på usikkerheden i forhold til datagrundlaget og dets begrænsede omfang er det svært at sige noget konkret om omfanget af børnearbejdet. På Birkebæk Planteskole ser det ud til, at børn har været en betydende del af arbejdskraften i hele perioden, specielt efter indførelsen af timeløn. Kvinderne har hele tiden været en del af arbejdsstyrken, men i varierende omfang. I perioden fra 1890 til 1918 blev de opgaver, hvor både mænd, kvinder og børn deltog fordelt med 34% til mænd, 53% til kvinder og de resterende 13% til børn, mens det ændrede sig i den følgende periode, hvor 37% gik til mænd, 21% til kvinder og 42% til børn. Mændenes andel er således uændret, mens en meget stor andel af kvindernes arbejde overtages af børn.

Tallene kan kun tages som udtryk for en lokal tilstand. Det er altså ikke muligt på basis af dem at sige noget generelt om betydningen af kvinders og børns arbejdskraft i planteskolesammenhæng. Det kræver en større og mere tidskrævende undersøgelse, hvor flere planteskoler inddrages. Men – og det er en klar fornemmelse – både kvinder og børn har spillet en vigtig rolle i planteproduktionen. I litteraturen er fundet en enkelt undersøgelse af datidens børnearbejde, der fortæller noget om, hvad børn arbejdede med. I 1908 blev det undersøgt, hvor mange børn i alderen 6-15 år der havde fast arbejde. Af et samlet antal skolebørn på ca. 370.000 svarede ca. 110.000, at de havde fast arbejde. Heraf arbejdede ca. 41% for deres forældre, mens 28% arbejdede i landbrug og mindre end 1% inden for have, skov og fiskeri. Desværre er tallene svære at anvende, fordi andelen af børn, der arbejdede i skoven, ikke kan aflæses direkte og den geografiske fordeling er

44 Lars K. Christensen, Søren Kolstrup & Anette Eklund Hansen (red.), *Arbejdernes historie i Danmark 1800-2000*, 2007, s. 137.

ukendt. Endelig kan børn, der som børnene på Birkebæk Planteskole formentlig arbejdede som „underentreprenør“ for deres far, indgå i tallene for arbejde for deres forældre. Det er ikke til at se.

Kvinder og især børn blev omkring år 1900 ikke anset for selvstændige økonomiske aktører, men som en del af husholdningen. Her ses en direkte parallel til forhold beskrevet for Norrland i Sverige, hvor drenge tog med deres far i skoven for at arbejde helt ned i 7-års alderen. Faderen fik udbetalt lønnen, og på den måde var børnene „osynliga för en eventuell opinion mot barnarbete och även osynliga i statistiken“.⁴⁵ Der er dog intet som tyder på, at man modsat, ved ansættelse af skovarbejdere også de faste med bolig i skoven, ansatte hele husholdet, dvs. både kone og børn. De nævnes ikke i instrukser eller ansættelsesbreve.

Kvinder og børn som arbejdskraft ved hedernes tilplantning

Kvinder og børn har hidtil ført en meget anonym tilværelse i udforskningen af skovens historie på trods af, at vi kan se dem optræde i arbejdssituationer på ældre fotografier og glimtvis i erindringsmateriale. Det skyldes, at størstedelen af skovhistorien, specielt historien om hedeskovbruget, hidtil er blevet skrevet af skov- eller lægfolk med fokus på skoven set „oppefra“, dvs. fra plantageejers eller skovriders side, hvor det var skovens vækst og udbytte, der var i centrum. Den er ikke blevet skrevet set fra „gulvet“ (skovbunden), fra skovarbejderens og i dette tilfælde hans families side. Her skiller skovhistorien sig ikke specielt ud, da det generelt er tilfældet for store dele af historiefaget. Historien er oftest beskrevet fra de veletablerede og ikke mindst velartikuleredes side.

Kvinder og børn har altid haft betydning for skovens benyttelse, men med planteskolernes fremkomst op gennem 1800-tallet, specielt i forbindelse med hedeskovbrugets etablering, fik de en mere konkret samfundsmæssig og til dels professionel rolle ved at stå for en stor del af arbejdet med produktionen af planterne.

Planteskolearbejdet omkring år 1900 var præget af en tydelig arbejdsdeling mellem kønnene. Mændene havde ansvaret for planteskolens drift, tog sig af den ansvarsfulde opgave med at udså frøene og klarede i øvrigt de tunge opgaver som håndtering af heste, skovl og spade. Kvinderne tog sig af det lettere arbejde med prikling og lugning, der krævede stor tålmodighed og foregik i dårlige arbejdsstillinger. Børnene gik oftest sammen med kvinderne. Deres små hænder var særligt anvendelige i arbejdet omkring de små frøplanter.

Ved hjælp af planteskoleregnskaber fra omkring år 1900 er det muligt – om end ad omveje, da kvinder og børn sjældent nævnes direkte, men arbejdede som

45 Johannson, Skogarnas, s. 156.

underentreprenører for deres mænd og fædre – at få et underbygget indtryk af deres arbejdsindsats. Det kan gøres ved at undersøge lønningerne på de enkelte planteskoler og fordele dem på lønsatserne for mænd, kvinder og børn. Og på trods af huller i den aktuelle viden om datidens lønninger må det konkluderes, at kvinder og børn har indtaget en vigtig rolle i produktionen af planter til udplantning på heden. De var en billig arbejdskraft, der udførte en stor del af det mest monotone arbejde.

Kilder og litteratur

Publiceret:

- Bang, J. P. F. 1891: „Om de nord- og vestjydske Klitters Beplantning“. *Tidsskrift for Skovbrug*, 1891, s. 85-89.
- Boon, Tove Enggrob & Signe Anthon 2003: „14 % kvindelige skovejere – og hvad så?“ *Skoven* 2003(11), s. 526-528.
- Christensen, Lars K., Søren Kolstrup & Anette Eklund Hansen (red.) 2007: *Arbejdernes historie i Danmark 1800-2000*.
- Dalgas, E. 1871: *Veiledning ved Træplantning i Hedeegne*.
- Dalgas, E. 1884: „Om frøbudsrammer“. *Hedeselskabets Tidsskrift*, s. 217-218.
- Dalgas, E. 1884: *Regler for Behandling af Planteskoler til Naaletræer og grove Løvtræer*.
- Danmarks Statistik 1899: *Tyende- og Daglejrlønnen i Landbruget 1897*.
- Givskov, Johs. 1978: „Gludsted Plantage skrevet 1896“ i P. Chr. Nielsen & Harry Petersen (red.): *Skovens folk fortæller – forstlige erindringer 1798-1933*, s. 27-38.
- Gjaldbæk-Nielsen, Peter & Jarl Damgaard (red.) 1975: *Borris Plantage i 100 år*.
- Godskesen, Rasmus 1905: „Planteskole drift“. *Tidsskrift for Skovvæsen*, s. 45-52.
- Hansen, Annette Eklund 2005: „Arbejdet bærer lønnen i sig selv – børnearbejde på landet 1900-1940“ i Annette Eklund Hansen (red.): *Børnearbejde – en antologi om 1900-tallets børn og arbejde*, s. 27-54.
- Hauch, L. A. & A. Oppermann 1898-1902: *Haandbog i Skovbrug*.
- Helles, Finn 1984: *Hedeskovbrug og regionaløkonomi*.
- Højrup, Ole (red.) 1981: *Herregårdsliv 4, Skovfolk og skytte. Beretninger fra århundredeskiftet*.
- Johannson, Ella 1994: *Skogarnas fria söner – maskulinitet och modernitet i norrländskt skogsarbete*.
- Jørgensen, Birte Stig 1970: „Hedens opdyrkning og beplantning“, *Danmarks Natur*, bind 7, s. 67-68.
- Madsen, Agnete Birger 2006: *Barnepiger og stripperdreng. Om børns arbejde i det danske industrisamfund*.

- Nielsen, Jørgen 1988: *Hedens Grannelund, statens plantageanlæg på de jyske heder 1788-1863*.
- Oppermann, A. 1898: *Om Arbejds- og Arbejderforhold i Skovbruget, specielt paa Lolland, Falster og Møen*.
- Overgaard, Susanne 1990: *Morsø Sønderherreds Plantage 1890-1990*.
- Rosted, H. C. 1962: *Den gamle planteskole. Hørsholm Planteskole gennem 175 år*.
- Sandvad, Karin 2006: *Landbobørn 1880-1920*.
- Skodshøj, Har. 1970: „Egeriis Plantage i 100 år“. Særtryk af *Hedeselskabets Tidsskrift* nr. 15-16.
- Snedker, Keld 1973: „Sukkerroedyrkningens redskaber og maskiner“ i Else-Marie Boyhus (red.): *Sukkerroer 100 år på Lolland-Falster*.
- Søllerød Museum 1984: *Skovene omkring Søllerød – om skovdrift og arbejdsliv*.
- Sørensen, Gert Lynge 2003: *Det begyndte på Kongenshus*. Nyt Nordisk Forlag Arnold Busck.
- Wegge, Paul 1909: *Lærebog for skovfogeder, Arbejds-lære*.
- Wegge, Paul 1950: *Lærebog for skovfogedelever, Arbejds-lære*.
- Wingender, Nete Balslev 2005: „... en drøj barndom“ – om børnearbejde og dets regulering i København 1890-1920“ i Anette Eklund Hansen (red.): *Børnearbejde – en antologi om 1900-tallets børn og arbejde*, s. 7-26.

Upubliceret:

- Boon, Tove Enggrob & Signe Anthon, *Danish forest owner values in a gender perspective*. Paper præsenteret ved IUFRO-EFI konferencen “Forestry serving urbanised societies“ i København den 27.-29. august 2002.
- Erhvervsarkivet i Århus, Det danske Hedeselskab, Plantningsafdelingen, pk. nr. 11 Birkebæk og Hesselvig Salgsplanteskole 1890-1906 og pk. nr. 12 Birkebæk Planteskole 1907-1932.

Producing Plants – Women and Children as a Workforce during the Transformation of the Jutland Heathlands ca. 1880-1930

It is the aim of this study to document the existence of women and children working in the forest. A number of photos and memoirs mention this kind of work, but in reality we do not have much knowledge of the type and extent of this work. Here, a qualified attempt is made at describing and quantifying the work of women and children in producing forest plants at a nursery in Birkebæk, owned by Hedeselskabet (The Danish Heath Society) during the period 1890-1932. This is done by examining the wage accounts. Women and children are not mentioned specifically by name, but their share of the work may be gauged by looking at the

wage levels. The days and hours enumerated at low pay represent the amount of work performed by women and children. To ensure that this was actually the case, wages in the accounts were compared to the few scraps of local information available and to the statistical information on wage levels.

From the accounts may be seen that the work was strictly divided on the basis of sex and age. Men did the heavy work, such as handling the horses (ploughing, harrowing and transport work) and preparing the soil (digging and fertilizing), whilst the main tasks for women and children was weeding out and transplanting the small plants, tasks that included monotonous work in very bad working postures and requiring small hands and lots of patience. This is also borne out by contemporary photos: Women and children down on their knees weeding out while men are performing the same job but in an upright position, using a hoe or a rake.

The results of the study confirm that women and children have been important as a workforce in the nurseries. Unfortunately, the true extent of their work has yet to be discovered. Other studies will have to show if the situation was the same in most nurseries all over Denmark in this period – which by the author's recollection is the most likely.