



# Det danske minkerhverv

Etableret under en landbrugskrise og afsluttet under en pandemi

AF LENE SKOVBORG

## INDLEDNING

Det danske minkerhverv lukkede som branche den 4. november 2020 med den danske regerings beslutning om at aflive alle mink i Danmark, også avlsdyrene. Anledningen var at mink under Covid-19 pandemien var blevet smittet og overførte smitten til mennesker. Det var et midlertidigt stop, og den 23. september 2022 meddelte Fødevareministeriet, at minkavl kunne genoptages fra og med 2023 under særlige vilkår af hensyn til folkesundheden.<sup>1)</sup>

Pelsdyrervet i Danmark havde sin spæde begyndelse i 1920'erne, men med etableringen af andelsforeningen Dansk Pelsdyravlerforening i 1930 under en landbrugskrise og med lukningen af erhvervet i 2020 fik de danske minkavlere en aktiv periode på 90 år.

Andelstanken er gennem alle årene forblevet i fokus for erhvervet.<sup>2)</sup> Ved lukningen i 2020 understøttede København Fur de omkring 1000 medlemmer med avlsarbejde på minkgårdene og gennemførte på København Fur i Glostrup især skindsortering og auktioner.<sup>3)</sup> Siden 2004 har Dansk Pelsdyravlerforenings auktionshus heddet København Fur, da de forlod det nordiske samarbejde med SAGA om markedsføring og afholdelse af auktioner. I de følgende år udviklede auktionshuset sig til at blive langt det vigtigste pelsauktionshus på verdensplan med op mod 70% af auktionshandel inden for pelskind og den største andel af auktion af minkskind. Ved beslutningen om at aflive alle mink i Danmark lukkede et landbrugserhverv, der havde udviklet sig til en industri.<sup>4)</sup>

Denne artikel undersøger aktiviteterne på København Fur på baggrund af en arbejdspladsdokumentation i forbindelse med lukningen. Den koncentrerer sig om skindsorteringen, som blev kaldt produktionen, og auktionshusets aktiviteter. Auktionshuset skulle fortsat stå for salg af de skind, der lå på lager og ville fortsætte frem til udgangen af 2024.

Siden 1951 har Aage Sikker Hansens tegning af en mink været anvendt som logo og vidner om at avl af mink i stigende grad tog over i forhold til avl af ræv. u.å.

Ved gennemførelsen af dokumentationsopgaven blev der arbejdet ud fra den hypotese, at organiseringen som andelsforening har haft afgørende betydning for minkerhvervets udvikling og på virksomhedskulturen på København Fur. Denne artikel vil derfor forsøge at besvare to spørgsmål henholdsvis, hvordan et nicheerhverv i dansk landbrug kunne udvikle sig til en industri i denne skala, og hvordan virksomhedskulturen på København Fur har understøttet denne udvikling?

## ANDEN FORSKNING OG ANVENDT TEORI OG METODE

Artiklen koncentrerer sig om den del af minkerhvervets værdikæder, som landbrugsforskeren Henning Otte Hansen beskriver som rådgivning, produktion, auktionshus og marked for pelsbeklædning.<sup>5)</sup> Derimod behandles den daglige drift på minkgårdene og detailhandlen ikke, men Det Grønne Museum gennemførte en dokumentation af minkavl i 2020 ved beslutningen om aflivning af mink.<sup>6)</sup> Artiklen støtter sig således til denne dokumentationsopgave, men fokuserer på det etnologiske feltarbejde, som Det Grønne Museum gennemførte i samarbejde med København Fur med særligt fokus på en arbejdspladsundersøgelse af København Furs hovedsæde i Glostrup med administration og auktionshus samt produktion, hjemtagelse af genstande fra en forsøgs-minkfarm ved Holstebro samt i mindre grad undersøgelser af folgerhvervet pelseri og afsætningsmarkedet for minkskind.<sup>7)</sup>

København Furs aktiviteter ligger forskningsmæssigt i et krydsfelt mellem landbrugshistorie, industrihistorie, byhistorie og modehistorie, og man kan opfatte hvert forskningsfelt, som et led i minkerhvervets værdikæde. Minkerhvervets værdikæde sikrer den stadige forfinelse af minkens pels til at blive de ypperste minkskind og beklædning. Værdikæden består således af tre dele med henholdsvis opdræt, skindsortering og skindauktioner, garvning og opsyn samt detailhandel.<sup>8)</sup> Ved at fokusere på den midterste del af værdikæden kan artiklens hypotese og spørgsmål besvares, fordi den fokuserer på betydningen af andelsforeningens organisation og arbejdets organisering på især København Fur i Glostrup.

**30 Andelsbevægelsens betydning og dens relation til land og by**  
Andelsbevægelsen i Danmark er bred og mangefacetteret og har gennem årene udviklet sig fra lokale foreninger til store virksomheder. I dag domineres landbrugserhvervet af koncerner som Danish Crown og Arla. Andre andelsforeninger er med tiden blevet knyttet til byudviklingen som FDB nu COOP, der ligger med sit hovedkvarter i Albertslund Kommune i Københavns Omegn. Ligeledes repræsenterer andelsboligforeninger en måde, som man i Danmark har organiseret sig på for at skabe ordentlige boliger til almindelige mennesker.

Andelsbevægelsens historie indgår i mange sammenhænge, og artiklen støtter sig til historikeren Per Boje, der imødegår grundfortællingen, at det var bønderne med udvikling af andelsbevægelsen i 1880'erne, der alene skabte Danmarks velstand.<sup>91</sup> I stedet fremhæver han, at godsene allerede inden oprettelsen af andelsmejerier fra 1882 og andelslagterier fra 1887 havde etableret blandt andet store herregårdsmejerier, og at mange investeringer i landbrugserhvervene kom fra bykapitalister. Danmarks udvikling byggede desuden på viden, og på at det urbane liv kom tidligt sammenlignet med de andre nordiske lande. Danmark var blandt de rigeste i verden i begyndelsen af 1900-tallet og førte an blandt de nordiske lande frem til 1920, hvor nye landboreformer stærkede godsene med omfordeling af jorden. Godsenejernes nye økonomiske overskud blev anvendt mere eller mindre klogt, hvilket førte til nye landbrugskriser, hvorved Danmark tabte velstand. Den politiske fortælling i Danmark er dog blevet, at andelsbevægelsen og landbruget har skabt velstanden og grundlaget for det gode liv.<sup>92</sup> Artiklen støtter sig til Per Bojes perspektiv og ser udviklingen af minkerhvervet i Danmark som tæt knyttet til et marked, der lå og ligger i byerne. Udviklingen har desuden været befordret af, at de udenlandske kommissionærer har været særdeles kvalificerede i vurderingen af skind, hvilket har højet kvaliteten af danske pelskind, og desuden har minkerhvervet selv forsket i minklav.

Da København Fur ligger i Glostrup Kommune, der er en forstad til København, blev virksomheden en del af byudviklingen i hovedstadsområdet efter 2. verdenskrig og indgår dermed i udviklingen af industrien på Københavns Vestegn.<sup>93</sup> Den spe-



Logo fra 2004 på fremtrædende plads i Kopenhagen Furs reception. Fotograf Lene Skodborg, 2022.

cialiserede arbejdskraft på virksomheder kendes også fra bryggerierne med mange arbejdspladskulturer og forskellige livsformer.<sup>94</sup> Netop dette livsformsperspektiv er interessant i forhold til Kopenhagen Fur, der har rummet både karrierelivsformer af akademiskuddannet personale, faglærte og ufaglærte, der har repræsenteret en stærkt specialiseret arbejdskraft i produktionen.<sup>95</sup>

I forhold til det sidste led i værdikæden, der vedrører pelsbeklædning og markedet kan det være centralt at forholde sig til studier af mode, hvor bl.a. Lise Skov har undersøgt pelsindustriens marked og mode i forhold til pels, og hvilken betydning modstanden mod pels kan have haft for udvikling af minkerhvervet i Danmark og i udlandet. Hvor modstanden ikke har været massiv i Danmark, er erhvervet blevet lukket i lande som Storbritannien og Holland. I stedet blev Dansk Pelsdyravlerforening og Kopenhagen Fur verdensledende og stod for knap 70% af auktionssalget på verdensmarkedet ved lukningen i 2020.<sup>96</sup>

Omkring 2000 vendte markedet for mink sig mod Kina, hvorfor forhold om dansk industris eksport til og produktion i Kina også havde central betydning for Kopenhagen Furs udvikling. Der kan inddrages mange perspektiver på globalisering, men her fremhæves Louise Klarskov Skyggebjerg og Kristoffer Jensens undersøgelser af dansk produktion i Kina.<sup>97</sup> Med udgangspunkt i arbejderhistorie, teknologihistorie og virksomhedshistorie belyser de to forskere, hvordan danske virksomheder i Kina kan undersøges ud fra et new global history perspektiv, der forholder sig til, hvorvidt de globale forhold påvirker opfattelsen af europæiske værdiers betydning. De konkluderer, at mange virksomheder har tilrettelagt produktionen i Kina ud fra danske værdier.<sup>98</sup> Overvejende dokumenterer de, at ledelsen bruger mere tid i produktionen med detaljstyring, men har mindre dialog med de ansatte – et perspektiv, der viser en anden virksomhedskultur, end den der bliver praktiseret i Danmark og en forskel de danske virksomheder må forholde sig til.<sup>99</sup>

#### Livsformer og virksomhedskultur

Til belysning af Kopenhagen Furs organisation og geografiske afgrænsning anvendes Thomas Højrupslivsformsanalyse og Edgar H. Scheins organisationsanalyse til at analysere og forstå andelsforeningens betydning for udviklingen af en industrivirksomhed med auktionshus.

I forhold til at belyse arbejdets organisering anvendes livsformsanalysen, der skelner mellem tre forskellige livsformer som arbejder ud for hver sit perspektiv på arbejde. Livsform 1 udtrykker den selvstændige livsform som fx inden for landbrug, hvor både målet og midlet ligger i driften på minkgården. Livsform 2 udtrykker lønarbejderlivsformen, hvor arbejdet for medarbejderen er midlet for at kunne holde fri. Livsform 3 udtrykker karrierelivsformen, hvor medarbejderen søger at udvikle sig gennem sit arbejde og derved samtidig kan understøtte virksomhedens udvikling.<sup>100</sup> Hvor det for medarbejderen i produktionen på Kopenhagen Fur er væsentligt at stræbe efter at udvikle sig i sit arbejde og være ideologisk knyttet til virksomheden.

Dansk Pelsdyravlerforening og Kopenhagen Fur har gennem tiden bl.a. udgivet foreningsblade og udgivet jubilæumsskrifter ligesom de har udgivet 'coffee-tablebøger', som led i deres markedsføring. Ud af disse publikationer kan aflæses, hvordan andelsforeningen og virksomheden har opfattet sig selv med deres mission og vision.

I forhold til at uddybe forståelsen af Kopenhagen Furs virksomhedskultur inddrages organisationsteoretikeren Edgar H. Scheins analyser af organisation af kultur og ledelse. Denne tager udgangspunkt i en pyramideformet tredeling af nederst antagelser; i midten værdier og øverst artefakter. Virksomhedskulturen kommer til udtryk overfor pyramiden i artefakterne og er synlig i fx beklædning, genstande og bygninger og udtrykker en virksomheds DNA. I mellemsteaget udtrykkes værdierne gennem fx virksomhedsstrategi og ledelsesprincipper, og i det nederste lag ligger de grundlæggende antagelser, der ikke umiddelbart er synlige, men som rummer virksomhedskulturens rødder.<sup>101</sup> I Edgar H. Schein videreudvikling af sin model er han tillige op-

mærksom på, hvordan etnicitet og mangfoldighed har indflydelse på udvikling af den samlede virksomhedskultur, som har betydning for en virksomheds fortsatte succes. Det er væsentligt at kunne fastholde kulturen i virksomheden og samtidig skabe en dynamisk udvikling.

#### ANDELSEFORENINGEN DANSK PELSDYRAVLERFORENINGENS HISTORIE I KORTE TRÆK

Under landbrugskrisen i 1920'erne begyndte nogle landmænd at importere og opdrætte sølvræv fra Norge til pelsproduktion for at supplere deres indkomst. Det var en stor investering, da sølvræve i 1928 kostede 4000 kr. per par. Pelsdyravlerne så en mulighed for at fortsætte deres livsform som selvstændige landmænd, men måtte selv bygge bure og eksperimentere med foder med videre. Selvom det var et risikofyldt erhverv opnåede en avler i 1934 en pris på 5.500 kr. for et bundt skind af 20 sølvræve. Det svarede til værdien af et landbrug med en besætning på 25 malkekøer med opdræt. Udviklingen af erhvervet gik gennem averskrævsalg og i midten af 1930'erne fandtes omkring 200 gårde med pelsdyravler i Danmark, mens der i slutningen af 1930'erne allerede var sket omkring en fordobling.<sup>102</sup>

Med kendskab til organisering af andelsforeninger oprettede pelsdyravlerne i 1930 andelsforeningen Dansk Pelsdyravlerforening, der fra 1937 blev en landdækkende forening med fem landsdelsforeninger og følgende formålsparagrafer om at udbrede interessen for pelsdyravler, at arrangere udstillinger og præmieringer; at yde medlemmerne råd og støtte, at gennemføre stambogføring af pelsdyrene og at udgive et medlemsblad. Netop medlemsbladet kom til at spille en central rolle for kommunikationen mellem forening og avlere. I løbet af 1930'erne opdrættede pelsdyravlerne også andre vilde dyr som sumpbæver og begyndte at opdrætte mink, som de købte fra Sverige og som hurtigt vandt udbredelse. I begyndelsen af 1950'erne udkonkurrerede mink opdræt af ræve i Danmark, hvorfor illustrationen på medlemsbladets forside blev udskiftet med en tegning af en mink af tegneren Aage Sikker Hansen. Det var det internationale salg, der sikrede, at minkskind blev langt den største artikel

32 i verdens pelshandel. Opkøberne kom særligt fra London og USA og havde ofte jødisk baggrund med europæiske rødder.

#### Udvikling af Dansk Pelsdyravlereforenings forretning med Danske Pels Auktioner

Dansk Pelsdyravlereforening ønskede større kontrol med afsætningsmarkedet og overtog i 1946 Københavns Pelscentral, hvor medlemmerne hidtil havde fået solgt deres skind på auktion. Dermed gik andelsforeningen ind i den kommercielle handel, hvor det opkøbte auktionshus fungerede som selvstændig virksomhed under navnet Danske Pels Auktioner. Det var et marked i udvikling med en omsætning på 11 millioner kroner i 1946, der i 1959/60 var steget til 84 millioner kroner.<sup>21</sup> I 1946 indledte andelsforeningen også et skandinavisk samarbejde, som fra 1954 blev markedsført under navnet Saga og fortsatte til 2003.<sup>22</sup> I 1946 stod Skandinavien for 25% af minkproduktionen på verdensmarkedet, mens Saga i 1980 stod bag salget af 50% af mink i verden og 75% af sølvæver.<sup>23</sup>

Dansk Pelsdyravlereforening udviklede sig dermed fra et rent landbrugserhverv til en andelsforening med kommerciel virksomhed. Der har til stadighed været tæt kontakt mellem forening og pelsdyravlerne og rådgivning af det voksende erhverv. I jubilæumsbogen "Mennesker, mink og milliarder" beskrives, hvordan den danske minkavl i begyndelsen af 1950'erne bestod af 1600 minkgårde, som steg til omkring 2500 minkgårde i slutningen af 1950'erne. Tilskyndet af den økonomiske udvikling, der førte til højkonjunkturen i 1960'erne, voksede minkerhvervet til 6665 gårde og 7463 medlemmer af andelsforeningen i 1967 med en produktionsstigning af minkskind fra ca. 1 million skind til 3,6 millioner skind. Sideløbende skete en opbygning af fodercentraler som følgerhverv. I 1955 startede samarbejde om foderfremstilling lokalt og i løbet af de næste 15 år kom fodercentralerne til at stå for næsten al foderfremstilling. Minkavlerne skabte dog en overproduktion, hvor den danske omsætning på minkskind i 1965 rundede 225 millioner kroner. Derfor indtraf en markedsreaktion, hvor den kraftigt øgede mængde af skind fik priserne til at falde i 1970, hvilket førte til et fald i antallet af minkgårde.

#### Krisetid og fokus på kvalitet

Udfordringerne lå i overproduktion, men også sygdom blandt minkene. Dansk Pelsdyravlereforening arbejdede sig ud af denne krise ved at satse på kvalitetsudvikling gennem øget forskning og konsulentbistand. Det førte til en ny økonomisk positiv udvikling. I 1980-81 omsattes godt 20 millioner minkskind på verdensmarkedet til en værdi af fem milliarder kroner. Heraf producerede de danske minkavlere omkring 20 % godt fire millioner skind, og Danmark blev verdens største producent af minkskind, der blev afsat på nye markeder i Japan og Asien.<sup>24</sup> Samtidig øgedes antallet af minkgårde i Danmark fra 2300 gårde i 1980 til 2.477 gårde i 1981. Derudover voksede antallet af rævefarme i samme periode fra 155 til 547, bla. fordi der trods svingende priser skete en prisstigning.<sup>25</sup>

Den selvstændige livsform skinner til stadighed igennem andelsforeningens selvopfattelse. Minkavleren skulle have ansvaret for minkene og minkavl, og pelsdyravleren var både midlet og målet i avlernes arbejde og livscyklus. Denne indstilling afspejledes i Dansk Pelsdyravlereforenings 50 års jubilæumsskrift fra 1980.<sup>26</sup> Her reflekterede Dansk Pelsdyravlereforenings direktør Helge Olsen over forskellen på at være pelsdyrholder og at være pelsdyravler, hvor han vurderede, at en pelsdyravler satte sig grundigt ind i forholdene og ikke overlod avlsdyrarbejdet til andre. Det betød, at pelsdyravleren skulle beskytte minkæven og dens hvalpe, foretage nødvendig sortering af dyr, selv stå for at pelse minkene og deltage i så mange kurser som muligt.

Minkavlerens centrale rolle i opdræt og kvalitetsudvikling blev understøttet af Dansk Pelsdyravlereforening, der som landbrugserhverv ikke kunne modtage landbrugsstøtte, fordi den ikke producerede fødevarer. Til gengæld udviklede Dansk Pelsdyravlereforening tæt samarbejde med forskere om opdræt, foder og sygdomsbekæmpelse bl.a. på foreningens forsøgsminkgårde. På hovedsædet i Glostrup kunne avlerne deltage i udbudte kurser i skindsortering, der kunne kvalificere deres arbejde med udvælgelse af avlsdyr.<sup>27</sup>

Denne tætte relation mellem specialiserede skindsortere og minkavlerne udviklede en forståelse af sammenhængen mellem avl og skindkvaliteter, der i sidste ende skulle komme minkav-

lerne til gode ved højere priser på skindene. Skindsorterne var sæsonansatte, men for at sikre den bedste sortering af skind krævede det fastholdelse af den højt specialiserede arbejdskraft. Sæsonarbejderne hørte til en lønarbejderlivsform, der var villige til at følge minkens livscyklus, som kunne betyde lange arbejdsdage med minkskindsortering i perioden fra november, hvor minkene var blevet aflet og pelset, til foråret. I sommerhalvåret var deres ansættelse ophørt, og de kunne holde fri, være sammen med familien, rejse eller arbejde et andet sted. Det tilbagevendende sæsonarbejde var midlet til, at de kunne gøre, hvad de havde lyst til på andre tidspunkter.<sup>28</sup>

Den måde Dansk Pelsdyravlereforening imødegik udfordringerne i begyndelsen af 1970'erne på medvirkede til, at Danmark i 1981 blev verdens største minkproducent med en årlig produktion på ca. 4,5 millioner skind ud af en samlet produktion på verdensplan på knap 24 millioner minkskind. Gennem 1980'erne og 1990'erne oplevede minkerhvervet dog igen en lavkonjunktur blandt andet på grund af overproduktion, som på ny fik prisen på skind til at falde. Ikke mindst støttede nye udfordringer til, hvor det gik af mode at gå med minkklæber foruden, at erhvervet blev kritiseret af dyrevelfærdsansattoner.

#### Fokus på ny forretningsstrategi og nye markeder

Dansk Pelsdyravlereforening arbejdede igen i modstand, om end modstanden var mere moderat end i udlandet. Ved et direktørskifte i 1993 udvikledes en ny strategi og en organisationsændring, hvor funktionen som administrerende direktør og direktør for auktionshuset blev lagt sammen i en stilling. Den nye forretningsstrategi fik fokus på at tilgængelige pels for en større gruppe forbrugere og at udvide det internationale marked. Med den nye strategi ville Dansk Pelsdyravlereforening både imødegå kritikken af brugen af mink og andre pelsdyr og gøre minkpels og andre typer pels og skind moderne. Fokus blev udvidet for at komme tættere på markedet, der i stigende grad blev globalt med bla. Syd Korea og Kina som nye afsætningsmarkeder. Der arbejdedes strategisk på at inddrage modebranchen i værdikæden med eget designbureau, Studio, og eget mode-mærke OHI By Kopenhagen Fur. Mink kunne bruges som be-

klædning og som tilbehør og den kunne farves i pink og andre smarte farver.<sup>29</sup> Med den nye forretningsstrategi ansattes højtuddannede og karrierebaserede livsformer som cand.politler og jurister i virksomheden i Glostrup. Det sikrede de forretningsmæssige sider af oparbejdningen af nye markeder. Desuden indgik flere allerede ansatte medarbejdere i de nye satsninger med deres specialviden om mink både i forhold til avl, skindsortering og opbevaring af de ugarvede skind ved den rette temperatur samt rådgivning om garveprocesser.<sup>30</sup>

Netop det nye strategiske fokus på opdyrkning af nye afsætningsmarkeder betød, at da Dansk Pelsdyravlereforening trådte ind på det kinesiske marked i 1995, var det vigtigst, at minkskind solgt i auktionshuset i Glostrup var opdrættet af danske minkavlere, men ikke at de var solgt i dette auktionshus. Samtidig var andelsforeningen opmærksom på minkavlernes økonomiske udfordringer og ydede fx lån til at gennemføre generationsskifte på minkgårdene, da bankerne ofte ikke ville yde lån. Derudover blev der fortsat tilbudt uddannelse til minkavlere både nye og erfarne.<sup>31</sup>

Ansues denne udvikling i forhold til Scheins organisations- og ledelsesmodel lå Dansk Pelsdyravlereforenings styrke i dens evne til både at fastholde kerneopgaverne med at sikre minkavl og skindsortering af høj kvalitet og samtidig arbejde strategisk på udvikling af nye afsætningsmarkeder. Disse mål blev indfriet ved generelt at fokusere på kvalitet bl.a. ved etableringen af det kinesiske marked, hvor der blev indrettet et fjernlager i Hong Kong med de rette køleforhold for minkskind, og i Glostrup udvikledes vakuumpakning af de ugarvede skind, der sikrede, at skindene kunne eksporteres til Kina. De kinesiske opkøbere sørgede selv både for garvning og for fremstilling af forskellige designs, der blev solgt på det europæiske marked eller i USA, men som oftest blev købt af kinesere i Kina. En overgang etablerede kinesiske avlere minkgårde i Kina, men de opnåede ikke en stabil produktion.

For at sikre udvikling af afsætningsmarkedet for danskproduceret minkskind arbejdede Dansk Pelsdyravlereforening strategisk på at udvikle ekspertise i minkskind i Kina i det sidste værdikædeleddet med forarbejdning af skind og i forhold til design og

33

detailhandel. Netop derfor tog medarbejdere på forretningsrejser til de kinesiske opkøbere og vejledte bl.a. i opbevaring af skind i kølehuse og imødekom klager, når garveprocesser var fejlslagne og minkskindene tabte hårene. Derudover indledtes også samarbejde med Tsinghua-universitetet i Beijing om et designstudie med prisuddeling til de dygtigste studerende. Set ud fra et strategisk synspunkt skulle opdyrkningen af det kinesiske marked sikre de danske minkavlere et stabilt afsætningsmarked i et 20 års perspektiv.<sup>22</sup> Derefter kunne markedet have ændret sig og krævet et nyt strategisk fokus. Set i forhold til et new global history perspektiv arbejdede medarbejderne fra produktionen og auktionshuset i Glostrup ud fra en erkendelse af, at der gennem en tilpasning til og udvikling af det kinesiske marked på dets præmisser kunne opnås de bedste markedsfordele for de danske minkavlere.<sup>23</sup>

I 2004 var Dansk Pelsdyravlerforenings auktionshus, Danske Pels Auktioner, i international sammenhæng kaldet Copenhagen Fur Center, trådt ud af det mangeårige andelsbaserede samarbejde med Saga om markedsføring og salgssamarbejde. Det danske auktionshus og den danske produktion af mink var blevet så stor, at det ikke gav mening at fortsætte et samarbejde, hvor man kun havde en fjerdedel indflydelse. Dansk Pelsdyravlerforening ændrede Danske Pels Auktioners navn til Copenhagen Fur, udviklede et nyt logo og lod Sikker Hansen minken træde lidt i baggrunden. Det var vigtigt at signalere kvalitet, og grundfarven i det nye logo blev en eksklusiv lilla og både navn og initialerne KF blev skrevet i guld. Den anden del af logoet var en kort og en lang bjælke, der symboliserede den enkelte avler i det store fællesskab med henvisning til andelsforeningen. Derudover kunne den korte bjælke og den lange bjælke også symbolisere underulden og dækthårene på minkens pels. Navnet Copenhagen Fur skulle signalere et geografisk sted, men ikke en tilknytning til Danmarks hovedstad.<sup>24</sup>

Disse synlige tegn på en organisationsudvikling repræsenterede den nye strategi, hvor både andelsforeningens bestyrelse og virksomhedens administration strømlinede en organisation med traditioner. Traditionerne omfattede blandt andet afholdelse af medarbejderrejer, hvor de medvirkende medarbejdere

fik mulighed for at øve fem dage i arbejdstiden forud for opførelsen af reyen. Der var også blevet afholdt fodboldkampe, hvor medarbejdere spillede over for kommissionærer, og hvor de græske og italienske til tider medbragte semiprofessionelle fodboldspillere.<sup>25</sup> Det lykkedes angiveligt at ændre virksomhedsværdierne og rødderne, fordi auktionshuset København Fur udviklede sig til i 2011 at dække ca. 60% af det globale marked og medarbejderne oplevede, at det strategiske fokus gav arbejdspladsen fremgang.

Dansk Pelsdyravlerforening havde omkring 1500 medlemmer, og på København Fur arbejdede op mod 500 medarbejdere som fast personale og som sæsonarbejdere. I averservice vejledte konsulenter om opdræt af mink, mens avlerne af skindsortere blev undervist og vejledt i at producere skind, der imødekom efterspørgslen fra kommissionærer. Den øgede mængde skind nødvendiggjorde udvidelse med nye produktionsbygninger, og i 2004 at indføre ny teknologi som en optisk kugle, der kunne registrere farver og blev anvendt til maskinel farvesortering af skind for at effektivisere arbejdsprocesserne. Ud over danske skind var man begyndt at sælge forskellige typer udenlandske skind som swakara, hvilket også medvirkede til at gøre auktionshuset i Glostrup til verdens største. Det betød, at der i stigende grad kom kinesiske kommissionærer til de danske auktioner, og auktionshuset fik tilnavnet Chinatown og indrettede en restaurant, der tilbød kinesiske menuer.<sup>26</sup>

Minkbranchen udviklede sig til Danmarks tredje største animalske eksportvare til en værdi af syv milliarder kroner årligt og stod for ca. 35% af den danske eksport til Kina. I 2013 opnåede auktionshuset i Glostrup et rekordsalg, hvor prisen på danske rå minkskind nåede 612 kroner. Dette satte igen gang i en overproduktion af minkskind, hvor markedet vendte med en halvering af prisen på skind, og der indtrådte en lavkonjunktur, mens foderpriserne i 2014 steg med 21 %. Andelen af danske minkskind på verdensmarkedet faldt til 20%, foruden at nogle mink efter en mindre opgang i 2015 blev ramt af sygdommen plasmacytose, der dog var bekæmpet omkring 2017. Hertil kom et stigende antal protestaktioner fra dyrevelfærdsideorganisationer.

Luftfoto af det nye hovedsæde i Glostrup med auktionshus og produktion, 1963.



For at sikre en fortsat mulighed for at opdrætte mink udviklede branchen i samarbejde med universiteter på EU plan dyrevelfærdscertificeringsprogrammet Welfur. Fra 2017 modtog København Fur kun skind til sortering, der var certificeret. Fokus lå på cirkulær og bæredygtig økonomi med foder fra fiskeindustrien, opdræt og anvendelse af hele minken, med skind til pels, knogler til benmel og minkens krop til biodiesel, således at branchen ville blive CO2 neutral ved 2025. Der gennemførtes også et samarbejde med Designskolen i Kolding om innovativ brug af minkskind. Alt sammen investeringer for at skabe en positiv fortælling om anvendelsen af minkskind som bæredygtigt materiale, der kan holde op mod 30 år.<sup>37)</sup>

Med store lagre af minkskind i Kina, dårlig kurs på russiske rubler blev der imidlertid ikke solgt tilstrækkeligt, og minkavlerne opnåede negative driftsresultater. Dog lå prisen på dansk minkskind 25 % over verdensmarkedets, og i anden halvdel af 2019 begyndte prisudviklingen at vende igen. Hvorvidt Dansk Pelsdyravlerforening og København Fur ville have kunnet skabe en ny højkonjunktur og sikre en bæredygtig udvikling for mink erhvervet i Danmark står hen i det usvide, da de danske mink blev aflivet under pandemien i 2020.<sup>38)</sup>

#### HOVEDSÆDET I GLOSTRUP

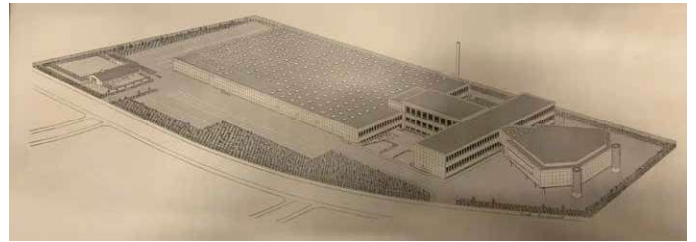
Med væksten i 1950'erne fik Dansk Pelsdyravlerforening brug for større fysiske rammer for at kunne håndtere skindsortering og oplagring af minkskind og andre skind. Ligesom mange andre industrivirksomheder i København i 1950'erne var de anvendte lokaler blevet for trange. Dansk Pelsdyravlerforening havde til huse i lejede lokaler på Theklavej 46 i Københavns nordvest kvarter. Industribygningen var opført i 1949 og havde med sine fire etager tilsammen 1601 m<sup>2</sup> og 396 m<sup>2</sup> kælder. Bygningen, der stadig eksisterer, var opført i betonelementer og tagpap med lille hældning. Med ekspansionen i pelsdyr erhvervet var der dog ikke tilstrækkelig plads, og man måtte også benytte lejede lokaler til lager. Der var heller ikke plads til at afholde pelsauktioner, som i stedet blev afholdt i Studentforeningens lokaler.<sup>39)</sup>

Dansk Pelsdyravlerforening besluttede derfor i 1959 at bygge et nyt hovedsæde, Danish Fur Sales, med både Dansk Pelsdyravlerforening, produktion og Danske Pels Auktioner under samme tag.<sup>40)</sup> Dermed bidrog andelsforeningen til byggeboomet på Københavns Vestegn under højkonjunkturen fra slutningen af 1950'erne til 1960'erne. Selvom Vestegnskommunerne hovedsagligt blev udlagt efter principperne fra Fingerplanen med adskillelse mellem by og bolig, industrikvarterer og grønne områder kom det nye hovedsæde i Glostrup ikke til at ligge i et egentligt industrikvarter. Nok blev den 20.000 m<sup>2</sup> store grund udskilt fra ingeniørvirksomheden Poul Bergsøe og lå til den anden side op til en grund med plads til industrivirksomhed, men hovedsædet grænsede op til et parcelhuskvarter langs Langagervej, og det var her, hovedindgangen blev placeret.

For byggeriet stod arkitekt Hans Ralf, som var kendt fra flere større erhvervs- og industrbygninger tegnet i kompromis-funktionalisme. Han havde bl.a. tegnet et fabriksanlæg (1950) for American Tobacco Co, der i 1946 blev præmieret af Gladsaxe Kommune, men havde også i 1946 tegnet en bilsamlefabrik for Domi A/S på Søndre Ringvej i Glostrup.<sup>41)</sup> Dansk Pelsdyravlerforening ønskede ikke alene at samle aktiviteterne omkring skindsortering, lager og auktioner under et tag, men også at bygningen skulle præsentere den eksklusivitet, der omgærkede anvendelsen af pels. Bygningen kan derfor siges at repræsentere Dansk Pelsdyravlerforenings virksomhedskultur både i sit ydre og indretning i overensstemmelse med Edgar H. Scheins pyramide, hvor kulturen er synlig og indlejret i artefakterne.

5. februar 1962 blev første spadestik taget til 'Danish Fur Sales' med et samlet bygningskompleks, der rummede en lang bygning i to etager og kælder med kontorlokaler til administration, der var forbundet med en bygning til auktionssal og restaurant, som førte til en fladebygning, der rummede sorteringslokaler og lager.<sup>42)</sup> Bygningen blev på i alt 8.659 m<sup>2</sup> med lagerplads til omkring 100.000 skind. Administrationsbygningen blev opført som en lang længe i to etager med en enkel facade og indgang midt i bygningen ud til en parkeringsplads. Facaden blev lys og inddelt i rektangulære felter med indlagt norsk marmor, der var knust til små "sten". Facaden blev tillige udstyret med

Tegning af hovedsædet med den nye auktionssal fra 1968. u.å.



lange vinduesbånd. Dette skulle give facaden en subtil, men elegant og eksklusiv overflade. Når man gik op ad ankomstrappen, trådte man ind i en reception, hvor væggene var beklædt med pao-rose træ og gulvet belagt med Sicilia Perlatto marmor. Til venstre for indgangen fandtes receptionsskranke og til højre et lænestolsarrangement i læder. Lige over for receptionen var indrettet restaurant med plads til 250 personer, der blev brugt ved auktioner og siden også af medarbejderne som kantine. Den havde et gennemgående bånd af vinduer, træparketgulv, søjler og runde, flade lamper i loftet og indrettet med brune skakstole og firemandsborde. Fra trappen i receptionen kom man op til en repos på 1. sal med adgang til højre til auktionssalen, der lå lige over restauranten. Med plads til 250 personer blev salen indrettet med aftrappet parketgulv og borde og stole af palisander. Auktionarius og hans assistenter sad på et hævet podie, der gav udsyn ud over hele salen. Fra reposen var tillige adgang til direktionssgangen med bestyrelseslokale og over for til andre kontorlokaler. Disse var ligeledes beklædt med træpaneler og indrettet med møblement i dansk modern stil, som var internationalt kendt. Det nye hovedsæde kom ud over Dansk Pelsdyravlerforening og Danish Fur Sales til at huse Finnish Fur Sales, Dansk Chinchilla og Empress Chinchilla, som var andre auktionssale.

Eftersynshallen, der var fordelt på hal 1 til 3, var ved indvielsen på 4600 m<sup>2</sup>. Den blev til dagligt anvendt som sorteringslokaler til skind, men blev under auktionerne benyttet til eftersyn, hvor opkøbere og kommissionærer kunne vurdere skindene forud for auktionerne. I tilknytning til eftersynshallen fandtes hvilerum udstyret med sofa, skrivebord og stol samt reol, som opkøbere og kommissionærer kunne leje til hvilerum og kontor.

Hele bygningen blev udstyret med et internt tv anlæg med to kanaler. Den ene kanal viste det lotnummer dvs. det bundt skind, der blev auktioneret, og den anden kanal viste et udsnit af auktionssalen. Tv-skermene var placeret på centrale steder i eftersynshall, restaurant m.fl., hvor opkøbere og kommissionærer samt personale færdedes, så de kunne følge med og afpasse deres aktiviteter i forhold til afholdelse af auktionerne i auktionssalen.

#### Indvielsen understreger kulturen

Det nye hovedsæde kom til at repræsentere Dansk Pelsdyravlerforeningens udvikling fra rent landbrugserhverv til også at rumme byerhverv med et fokus på kommerciel handel og eksport og understreger Per Boyes perspektiv, at andelsbevægelsens bidrag til at skabe Danmarks velstand også blev befodret af viden og relationen til bykapitalister. For som nu var det en anerkendelse, hvis kongehuset deltog i en indvielse og Kong Frederik 9., Dronning Ingrid samt prinsesse Benedicte deltog i den officielle indvielse 9. december 1963.<sup>43)</sup> Andelsforeningen benyttede ved den lejlighed kongehuset som reklamesøjle og havde for indvielsen foræret dronningen en minkkåbe af safirskind, der var forarbejdet af SAGA-mink og syet af kgl. Hofbuntmager Birger Christensen. Denne kåbe bar dronningen ved indvielsen og var dermed med til at understrege andelsforeningens ønske om at udstråle eksklusivitet og at blive anerkendt for minkskindenes høje kvalitet.

Indvielsen skulle være en festlig dag, der markerede den nye placering i Glostrup Kommune, men den skulle også være en arbejdsdag. Børn fra lokale børnehaver tog imod med flag og nissehuer og både Dannebrog, Dansk Pelsdyravlerforening og Danske Pels Auktioners flag vjerede fra taget. Ved indvielsen var der taler fra af andelsforeningens formand, Valdemar Olsen, landbrugsminister Karl Skytte og borgmester i Glostrup N.G. Sortsø. Derudover forærede alle medarbejdere andelsforeningen en gave, et glasrelief af Dansk Pelsdyravlerforeningens logo, Aage Sikker Hansens min. Gaven var medarbejderne belymrede for ikke levede op til det nye hovedsædes høje arkitektoniske kvalitet. Efter modtagelse og festtaler fik de kongelige en rundtur i skindsorteringen. Eftersynshallen med skindsorteringen var allerede blevet taget i brug i 1962, og derfor kunne de kongelige og andre inviterede både opleve lugten af ugarvet skind og møde medarbejdere, der bl.a. anvendte nye maskiner til længeopmåling og møde kommissionærer, der vurderede skind, og ikke mindst selv bese minkskind og de nye maskiner. Denne situationsberetning blev bragt i foreningsbladet Dansk Pelsdyrav og over hele landet kunne minkavlerne og andre med tilknytning til erhvervet følge med og se fotoserier fra indvielsen og af de kongelige med

Auktionsbygningen fra 1968.  
Fotograf Lene Skodborg, 2022.



fere. Heri ligger symbolværdi, og det var en synlig måde at vise virksomhedskulturen og andelsforeningens ambitioner på.

#### Udvidelse med ny auktionssal og andre bygninger

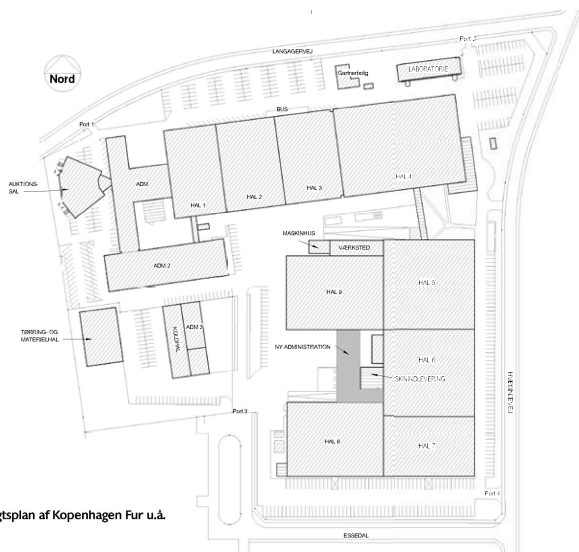
Gennem 1960'erne var erhvervet i vækst. Allerede i 1968 indviede man en nye auktionssal med plads til 450 personer, der blev bygget i 1. sals højde over parkeringspladsen foran hovedindgangen. Denne blev også tegnet af arkitekt Rahff og udstyret med særlige træsorter som auktionssalen fra 1963. Borde og stole fra den hidtil benyttede auktionssal blev genbrugt, og den tidligere auktionssal blev indrettet til endnu et restaurantlokale for at kunne rumme det øgede antal opkøbere og kommissionærer. På nabogrunden lå en industribygning opført tæt på skel, der siden blev overtaget af Dansk Pelsdyravlerforening og bygget sammen med administrationsbygningen. Dermed kunne administrationen få endnu mere plads, ligesom der også blev indrettet flere kundekontorer.

I 1973 blev fladebygningen forlænget med hal 4 med stueetage og 1. sal begge på 2000 m<sup>2</sup> samt kælder med kølerum. Hallerne blev kaldt produktionen, og her blev minkskindene sorteret og af andelsforeningen opfattet som en produktion af industriel skala. Der blev udvidet med en kantinebygning og haveanlæg. Østkantinen, der primært blev anvendt af produktionens medarbejdere. Siden blev løbende foretaget udvidelser bl.a. i 1979 med Esedal 6A, der var en bygning til tørring af skind, og yderligere en bygning til administration foruden en hal anvendt som koldhal. I 2004 var man nået til at bygge hal 7 med kælder og højluger samt indlevering af skind. 2014 blev hal 8 bygget med ny indleveringscentral og hal 9 med "broen" til hal 8 for at kunne rumme en kapacitet på op til 35 millioner skind ad gangen. Da hal 8 og 9 var de højeste bygninger, blev de kaldt tårne og blev ud over indlevering og opmåling af skind anvendt til indlagring og til udlagring. I andre nye bygninger fandtes værksteder og andre funktioner. Efterhånden var der indrettet omkring 80-90 kundekontorer fordelt i de forskellige bygninger.

Væksten i erhvervet betød også, at der i 2016-17 blev bygget nyt værksted, kontorer og ny energidistribution, hvor overskuds-

varme blev ført tilbage til fjernvarmeværket. De efterhånden 120.000 kvadratmeter bygningsmasse gjorde det muligt at følge med udviklingen i erhvervet efter rekordåret i 2013. Udvidelsen af restauranten gav plads til, at omkring 500 kommissionærer, 1000 avlere og medarbejdere kunne bospises i restauranter og kantiner på samme tid. Udvidelsen af restauranten gav ny adgang til gårdhaven, der ved samme lejlighed blev omlagt. Glasbygningen fordelte sig på tre etager med trappeløb mellem den nyindrettede avlercafé i kælderetagen, restauranten i stueetagen og restauranten på 1. sal. Restauranterne afspejlede udviklingen i det globale marked med kommissionærer fra hele verden, men særlig fra Kina. I kælderetagen indrettedes således et rygelokale, der særligt blev benyttet af dette øgede antal kinesiske kommissionærer, der på denne måde kunne ryge inden døre. Restauranten i stueetagen blev dedikeret til kinesiske kommissionærer, restauranten på 1. sal til øvrige kommissionærer, mens restauranten i kælderetagen blev dedikeret til avlere, der også sammen med medarbejderne under auktioner var her til at spise i Østkantinen. Minkavlerne havde tidligere spist midt i eftersynshallen lige ved siden af hvor minkskind og andre skind var hængt frem til eftersyn, men de havde stadig med restaurantens lokaldisponering kontakt med opkøbere og kommissionærer under auktionerne.

Med Edgar H. Scheins organisationsperspektiv blev omgangsformerne og kulturen repræsenteret i indretningen af restauranten. Virksomhedskulturen afspejler, hvor medarbejdere og kommissionærer hører til i organisationen, og hvad de er fælles om. Kulturen blev gennem årene tilpasset, således at det stigende antal kinesiske kommissionærer kunne tilgodeses. Kulturen blev også afspejlet i tøjet, hvor kommissionærerne siden hovedsædets indvise havde kunnet låne hvide kittler af auktionshuset, som de benyttede ved eftersyn og under auktioner. Der var forhold, som ikke ændrede sig gennem årene. Ved indvielsen i 1963 var bygningskomplekset tænkt som et hele, og sådan oplevedes det også ved lukningen i 2020 trods de mange udvidelser, der gav sorteringshallerne en lidt labyrintisk sammenhæng.



Oversigtsplan af Kopenhagen Fur u.å.

Fra hovedindgangen var stadig et direkte kig gennem receptionen, gennem restauranten og gennem hele den oprindelige eftersynshal til den modsatte ende, der i de mellemliggende år havde fået tilnavnet 'Rådhuspladsen'. De originale glasdøre ind til restauranten fra receptionen og fra restauranten til eftersynshallen eksisterede stadig og førte til den originale parkettrappe, der forbandt restauranten med eftersynshallen. "Det er en meget vigtig trappe"<sup>40</sup> udtrykte den mangeårige tidligere direktør Torben Nielsen. Denne trappe forbandt for ham ikke alene produktionen med auktionshuset, den var det synlige tegn på sammenhængen mellem minkavl og andelsforeningen med auktionshus og produktion. Den repræsenterede andelstanken om fællesskab og gennemsigtighed for at sikre bedste skindkvalitet og den højeste pris for avlerne.

Produktionen var det centrale omdrejningspunkt og derfor genereredes ingen heller af den ret gennemtrængende luft af ugarvet skind, der kunne lugtes, så snart man trådte ind i receptionen. Denne lugt hørte med og var lugten af penge.<sup>41</sup> Dansk Pelsdyravlforening havde taget lugten fra minkgårdene med

ind på de bonede gulve og bandt denne sammen med verdensmarkedet for de eksklusive skind, der blev bortauktioneret i auktionshuset.

#### UDVIKLING AF MINKERHVERVET TIL EN INDUSTRI

Når det overhovedet er muligt at tale om en industriel produktion af minkskind er det pga. mængden af op mod 20 millioner skind om året, der blev både maskinelt sorteret og håndsorteret samt maskinelt pakket. Sorteringen foregik med standardiserede processer, der sikrede ensartet sortering og effektive arbejds gange, hvor de ansatte blev belønnet med bonusudbetalinger.

Arbejdet i produktionen var sæsonarbejde, som fulgte årets gang på minkgårdene. Minkavlerens arbejdsår begyndte, når minkhvalpene kom til verden omkring den 22. april, henover sommeren og frem til livdyrsortering og pelning i oktober stod minkavlerne for opdræt. I produktionen i Glostrup begyndte forarbejdet til skindsorteringssæsonen, når fastansatte medarbejdere

De to tårne repræsenterer den markante udvikling i Kopenhagen Fur til markedets største. Fotograf Lene Skodborg, 2022.



42 fra skindsorteringen, siden 2007 hvert år i august til september, afholdt aværker, hvor de underviste averne i at vælge livdyr, der besad de kvaliteter, som kunderne efterspurgte. Det betød, at minkavnerne var klædt på til i oktober at udvælge de hanner og hunner, der blev avlet på, således at det nye kuld hvalpe det følgende år ville opnå den fordeling af underuld og dækshårs-længde, som markedet efterspurgte. I minkerhvervet mente man derfor, at de nye kuld altid blev af højere kvalitet end deres avlsforældre.<sup>40</sup>

I løbet af oktober blev alle mink undtagen avlsdyrene aflivet og pels. Nogle af de største minkgårde foretog selv pelsning, mens de øvrige sendte deres aflivede mink til pelsier. Pelsierens sæsonarbejdere kom omkring 2020 fra bl.a. Litauen. Efter pelsning blev hvert skind udstyret med en talon med et unikt nummer, lagt på en af København Furs omkring 15.000 røde metalvogne, skindvogne, og indleveret ved en af indleveringscentralerne. Siden 2019 anvendte København Fur kun en enkelt indleveringscentral i Herning. Herfra blev minkskindene fragtet på lastbiler til produktionen i Giostrop.



Porte til indlevering af skind. Fotograf Lene Skodborg, 2022.

Det var både mandskabskrævende at sortere skind og pladskrævende og trods udvidelse af bygningsmassen, for at kunne rumme den agede mængde skind, var det derfor også nødvendigt at udvikle maskinel sortering for såvel længeopmåling som farvning. Ved sæsonstart hyrede København Fur sæsonarbejdere. Det var op mod 300 mænd og kvinder med forskellig baggrund, hvoraf nogle var organiseret i fagforeningen 3F. I 1980'erne blev mange buntmagere skindsortere, fordi deres erhverv var i tilbagegang, og de besad det indgående kendskab til minkskind. Sæsonarbejderne var lønarbejdere, hvor sæsonarbejdet på København Fur varede fra omkring november til omkring maj, og hvor de benyttede sommerperioden på andre jobs eller til at holde fri.

#### Skindsortering

Det var fysisk krævende og monotont at sortere skind og til tider med overarbejde med lange arbejdsdage til følge. Derfor var lønnen god, og i branchen hed det sig, at holdt man to sæsoner, så blev man ved. Det var kendetegnende, at der var mange med både 25 års, 30 års og op til 50 års arbejdsjubilæer. Det var således en stabil arbejdsstyrke, der besad en høj grad af specialisering. Det tog 3 år at gennemgå sorteringsuddannelsen og blive opført i alle arbejdsfunktioner i produktionen herunder i farvesortering og kvalitetssortering samt sortering i renhedsgrader.

Ved ankomsten blev alle skind maskinelt målt med en medarbejder til at lægge minkskind på lamelbåndet og en medarbejder til at udfolde de vogne, som minkskindene blev sorteret ud på. Her blev minkskindenes længde, og minkskindenes dækshårs-længde målt. Der var faste mål for længden, og da minkene gennem avlsarbejdet var blevet større og længere var der kommet flere målestændarter til. Skindene blev opdelt i hanner og hunner benævnt male og female. Dernæst blev skindene kørt på røde skindvogne til farvning. Dette var i 2004 blevet en maskinel proces med en farvesorteringmaskine, der var en højteknologisk optisk kugle. Den var udviklet i samarbejde med forskere fra Danmarks Tekniske Universitet til ved en kalibrering at kunne registrere nuancer i samme farvegruppe som for eksempel brun. I lighed med længeopmålingen blev de enkelte mink-

skind lagt på lamelbånd og blev efter farvning udsorteret på de røde skindvogne.

Fra farvesorteringen blev skindene kørt til kvalitetssortering. Denne opgave var håndarbejde. Her arbejdede skindsorterne med at sortere skindene i op mod 25.000 kategorier inden for type, køn, størrelse, farve, renhed i farve, hårlængde og kvalitet. Inden for dette sorteringsystem lå kategorierna classic, velvet I og velvet II, der karakteriserede længden på dækshår, mens der i forhold til underuld blev set på tæthed. Som kvalitetsbenævnelser anvendtes purple, platinum, burgundy og ivory foruden nogle andre kvalitetskategorier og andre kvaliteter som sommerskind. Ved en fast arbejdsproces kunne skindsorteren i løbet af det øjeblik det tager at løfte et skind, ryste det med begge hænder og mærke det sortere minkskindet i den rette kvalitet. Til at fastholde den rette sortering benyttedes referencebunder som alle skindsortere med fastlagte mellemrum skulle kigge på. Derved sikredes, at skindsorterens vurderinger ikke blev forskudt, da det menneskelige øje ikke altid er et sandhedsvidne. Skulle dette alligevel forekomme blev det opdaget i kontrollen, hvor kontrolløren "vættede" vognen, og der blev foretaget en ny sortering af de pågældende skind. Nogle mindre mængder skind blev ikke maskinelt farvesorteret, men blev efter kvalitetssorteringen manuelt farvesorteret. To skindsortere sorterede sammen skindene i renhedsgrader I, II, III, IV inden for en farveskala fra blå til rød.

De sorterede skind bestod af flere forskellige avlens skind og kunne variere i antal. Det var væsentligt at samle skind af samme køn, længde, kvalitet og renhedsgrad, således at der var en volumen af skind, som kunne opnå en god pris. Minkavlerens ejerforhold kunne hele tiden identificeres gennem talonen med det unikke nummer, som minkskindet var blevet udstyret med ved pelsning. Særligt fine skind blev samlet i et toplot, som ville opnå bedste pris på auktionen. Et toplot var på 50 skind og én avler kunne maksimalt have fem skind med i et toplot. Andre skind blev samlet i showlots og anvendt til at repræsentere de enkelte sorteringer ved eftersynet forud for auktionen.

De øvrige skind blev efter endt sortering kørt til pakning, der foregik maskinelt. Eftersom langt de fleste skind blev solgt



Sortering af skind. Fotograf Lene Skodborg, 2022.

til det kinesiske marked skulle pakningen opfylde de kinesiske hygiejnekrav. Med robotteknologi blev papkasser foldet i to størrelser til henholdsvis til de længste skind og de kortere skind og to størrelser papkasser i særlige mål til toplots. Alle skind blev vakuumpakket i plast og dernæst maskinelt lagt i papkasserne. Efter pakning blev de kørt på alarmlagt kølelager. Eftersom alle skind var deklareret og klar til forsendelse efter salg på auktion skulle medarbejdere have særlig tilladelse til gå ind i udlagringen. Når auktionen var afholdt og skindene solgt, var de allerede pakket og klar til straks at sendes til deres bestemmelsessted enten med fly til fx Kina eller med lastbil ud i Europa.

Arbejdsstyrken i produktionen opfylder kriterierne for en almindelig ufaglært arbejder. Det specialiserede arbejde og den sæsonbestemte periode for arbejdet medførte dog stærkt individualiserede arbejdsliv, men sæsonarbejderne kunne derved netop arbejde for at opnå periodens frihed fra arbejde. Alle sæsonarbejdere blev efter endt sæson orienteret om, hvorvidt produktionens ledelse var interesseret i, at de kom tilbage som skindsortere den følgende sæson. Det var så at sige fast arbejde at være sæsonarbejder og det sikrede kvaliteten i niveauet for skindsorteringen, kontinuitet og en fast arbejdsstyrke.<sup>41</sup> I løbet juni 2022 blev de sidste skind sortert og dermed lukkede denne del af København Furs aktiviteter definitivt.





#### KOPENHAGEN FUR PÅ VERDENSMARKEDET

Kulminationen af rådgivningen, avsarbejdet og sorteringen af minkskind skete ved de årlige auktioner. Auktionerne afholdtes fast i februar, april, juni og september med deltagelse af omkring 500 kommissionærer eller på engelsk brokers og agents, der købte skind for opkøbere. Derudover brugte til at holde fri og på første hånd følge, hvor godt deres arbejde blev belønnet på auktionerne.

Kopenhagen Furs auktioner fulgte derved minkens årscyklus foruden, at de kunne være tilpasset afholdelsen af pelsauktioner i Finland, Canada og USA, hvor de andre store auktionshuse lå, men Kopenhagen Fur var det største auktionshus. Priserne på auktionerne aflagt bla. af det udbudte antal skind. Ved rekordåret i 2013 havde produktionen i Glostrup sorteret over 17000.000 minkskind. I Skandinavien fulgte Finland langt bagefter med produktion af 2.000.000 minkskind. I Europa toppede Polen med 7000.000 minkskind, mens Kina dette ene år på verdensmarkedet overgik alle andre lande inklusiv Danmark med en produktion af 35.000.000 minkskind.<sup>48</sup> Denne mængde af skind udløste et rekordhøjt salg på Kopenhagen Furs auktioner på 13,3 millioner kroner, hvorefter indtrådte en krise på markedet med lave auktionspriser de følgende år.<sup>49</sup> Trods dette fastholdt Kopenhagen Furs auktionshus fortsat i 2020 at sidde på over 65% af verdensmarkedet.<sup>50</sup>

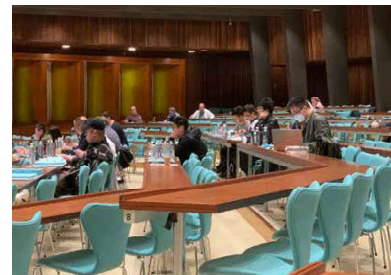
#### Udviklingen af markedet

Udvikling med det kinesiske marked gjorde, at flere kommissionærer fra omkring 2000 havde åbnet kontor i Hong Kong og købte minkskind for opkøbere i Kina. Kommissionærerne rejste fast til auktionerne verden over. Før 2. verdenskrig havde centret for pelshandel ligget i Leipzig i Tyskland og var i høj grad varetaget af jødiske kommissionærer. Disse forlod i slutningen af 1930'erne Tyskland pga. nazismen og jødeforfølgelserne og bosatte sig bla. i London og siden New York. Det var kendetegnende, at de lærte tre – fire sprog for at kunne begå sig i international handel, og at de gennemgik en skindsorterlæreperiode på omkring et halvt år for at kunne vurdere skindkvalitet og derved kunne give det rette bud ved auktioner.<sup>51</sup>

De enkelte pelsauktionshuse lagde deres auktionsdatoer således at de foruden ikke at overlappes hinanden, også i mange år tog hensyn til de jødiske helligdage. Det var derfor helt naturligt at yde lignende type service, da de kinesiske kommissionærer begyndte at indtage markedet. På Kopenhagen Fur serverede køkkenet kinesisk morgenmad med bla. kogte æg og grød, og til frokosten blev de vartet op af rutinerede kvindelige tjenere, der blev kaldt de sorte krager, som tog hensyn til den kinesiske ret rimelige omgangsform og dermed også skabte personlige relationer.

Afholdelsen af auktionerne fulgte hver gang samme mønster først med afholdelse af fem dages eftersyn, hvor showlots

Vogn med referencebunder var et uundværligt arbejdsredskab. Fotograf Lene Skodborg, 2022.



Skindauktion med sparsomt fremmøde i september 2022. Fotograf Lene Skodborg, 2022.

af de udbudte skind hang fremme i eftersynshallen, så kommissionærerne kunne vurdere disse og gøre deres notater. Kopenhagen Fur stillede sæsonansatte sampelmen til rådighed, som kommissionærerne betalte auktionshuset for, til at lægge showlots på blå borde, der præsenterede de forskellige skindfarver bedst under det ligeledes standardiserte lys, og som fjernede showlots igen, når kommissionæreren havde vurderet dem. Disse sampelmen bar blå kittler, hvis de var kvinder og kakifarvede kittler, hvis de var mænd, foruden at kommissionærerne kunne låne hvide kittler. Sådan havde det været siden indvielsen.

Frontpersonalet tog sig af alle kommissionærer ikke mindst de kinesiske, som de kendte fra deres rejser til Kina. Frem mod 2020 ankom en ny generation af kinesiske opkøbere og kommissionærer, der kaldte sig agents. Det var unge mænd, der arbejdede i deres familiers firma, og de havde været i USA for at lære om minkbranchen og havde lært engelsk på et højt niveau. De efterlyste ikke i samme grad af hensyntagen til kinesiske spisevaner og skikke, og var vant til at rejse rundt i hele verden.<sup>52</sup>

Dermed blev de en del af den omrøjsende gruppe af kommissionærer, brokers eller agents, der mødes i auktionshusene verden over til eftersyn og auktioner. De var hinandens forudsætning samtidig med, at de var hinandens konkurrenter. Uden for auktionssalen spiste de sammen og snakkede om niveauet for de udbudte skind og om markedspriser og kvalificerede derved hinanden som dygtige kommissionærer, der var med til at skabe et højt niveau på markedet. I auktionssalen er de hinandens konkurrenter. Her drejede det sig om at gøre den bedste handel for deres opkøbere. Der kunne opstå store skænderier i den fulde auktionssal med 450 mennesker, mens der i mere rolige perioder af auktionen også kunne være kommissionærer, der lod bud gå til en anden kommissionær. Efter en hård konkurrence om et bud sørgede kommissionærerne indbyrdes for efterfølgende at fastholde en fornuftig relation. Det gjaldt om at holde sig inden for nogle rimelige grænser. Et sigende eksempel kunne også være, hvis en kommissionær havde gjort auktionarius ærgerlig. Så kunne denne undlade at tage bud fra den pågældende kommissionær en periode.

På Kopenhagen Fur brugte man de samme auktionariusser ved hver auktion, nogle havde det som deres hovedopgave, andre havde til daglig andre hovedfunktioner i organisationen. Med på podiet sad to innerspotterere og to spotterere, der hjalp auktionarius med at se alle bud og med at notere salgspriser. Derudover tastede en medarbejder priser på storskærmen i salen ligesom som auktionen kunne følges på skærme overalt i auktionshuset og i eftersynshallen. Priserne var pr. skind og blev vist i danske kroner og i US dollars. I baglokalet sad medarbejderne, der renskrev alle køb til fakturering. Det krævede derfor overblik, og det gik hurtigt ved auktionerne. Ved et lot, der ikke rigtigt fik nogle bud kunne en kommissionær hjælpe auktionarius og give det første antageligt tilpas lave bud for at sætte gang i budgivningen. En sådan gestus kunne komme den pågældende kommissionær til gode en anden gang, hvor hans bud ville blive taget, selv om der måske var fem andre der også bød med bud på samme niveau. Det var den type interaktioner, der fik en kommissionær til at citere Shakespeare for at sige, at "Life is a stage" (livet er en scene), for sådan oplevede han auktionerne i auktionssalen.<sup>53</sup>

Kommissionærerne arbejdede med samme indsigts i skindkvaliteter som produktionen og auktionshusets øvrige medarbejdere havde. De arbejdede ud fra en selvstændig livsform, hvor de gennem gode handler kunne drive forretning. Den gensidige anerkendelse mellem auktionshus og kommissionærer gjorde også, at de havde et godt kendskab til hinanden, og den kom i sidste ende også minkaverne til gode.

Under Covid-19 pandemien kunne auktionshusene ikke afholde fysiske auktioner bla., fordi de kinesiske kommissionærer ikke kunne rejse uden at skulle i karantæne. Derfor afholdt Kopenhagen Fur onlineauktioner, hvilket ikke var en succes. Enten blev skindene ikke solgt, eller budene var for lave. Det blev forklaret med, at kommissionærerne savnede muligheden for at besøge skindene og ved selvsyn vurdere minkskindenes kvalitet. Da



Glasrelieffet var en gave fra alle medarbejdere. Det blev givet ved indvielsen af hovedsædet 9. december 1963. Relieffet hang i receptionen frem til omkring 2016. Dansk Pelsdyravlerforening, Danske Pelsauktioner/Danish Fur Sales/ Kopenhagen Furs hovedsæde var Langagervej 60, 2600 Glostrup  
Glasrelief, 1963. Fotograf Lene Skodborg, 2022

46 Kopenhagen Fur i september 2022 igen kunne afholde en fysisk auktion var det kun med deltagelse af omkring 50 kommissionærer dvs. ca. en tiendedel af det sædvanligt antal fremmede, da Covid-19 restriktioner fortsatte satte begrænsninger.<sup>54</sup>

**KRISER KAN GIVE MULIGHEDER OG KRISER KAN FRATAGE MULIGHEDER**

Dansk Pelsdyravlerforening startede som en nicheproduktion, der udviklede sig til at gøre Danmark til verdens førende producent af minkskind med verdens største auktionshus Kopenhagen Fur, der varetog auktioner for skind af hovedsagelig mink, men også ræv, chinchilla og svakara.

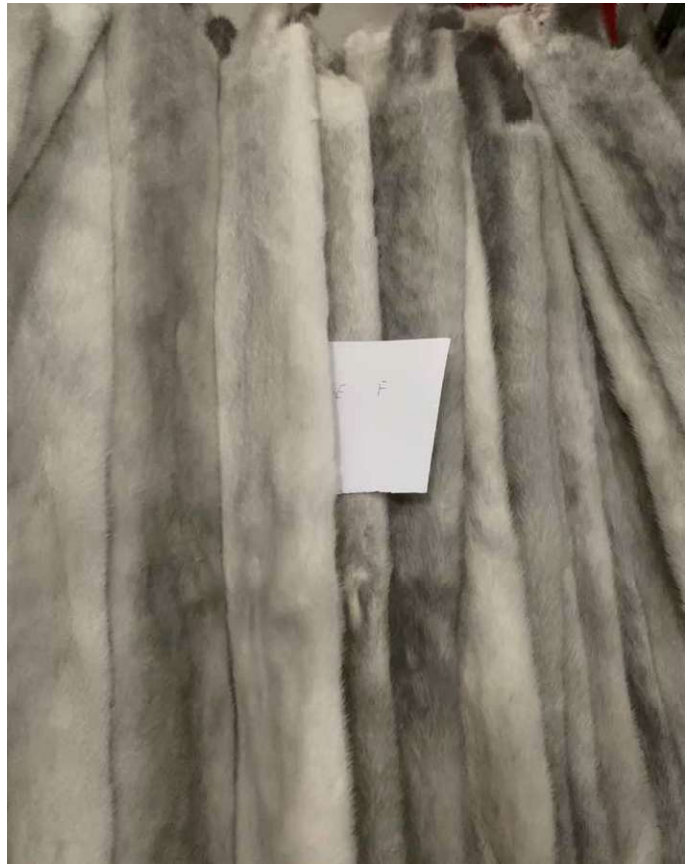
På en villavej i Glostrup foregik en industriel produktion af skind forankret i Dansk Pelsdyravlerforening, der rummede grundlæggende antagelser om åbenhed og at lære af hinanden. Værdierne var indlejret strategisk i organiseringen af arbejdet, og hele virksomhedskulturen på Kopenhagen Fur afspejlede sig i bygninger og symboler som logoet af minken tegnet af Aage Silker Hansen.<sup>55</sup> Glasrelieffet, der var medarbejdernes gave ved indvielsen i 1963, hang i receptionen frem til omkring 2016, hvor en ny direktør lod det fjerne i forbindelse med en ny indretning af receptionen. At fjerne glasrelieffet blev set som et synligt udtryk for hans øvrige manglende forståelse af andelsforeningens grundlæggende antagelser og værdier. Han blev kun i kort tid som direktør.<sup>56</sup>

Gennem Dansk Pelsdyravlerforenings nu mere end 90 årige historie var andelstanken i centrum, og der blev arbejdet strategisk i værdikæderne for at skabe rådgivning og vidensopbygning, der bidrog til at opnå den høje kvalitet af minkskind og udvikle afsætningsmarkeder, der sikrede gode priser på auktioner, som også imødekom de udsving i konjunkturer, der har kendetegnet minkertvervet. Fastholdelse af medarbejdere i både produktion og auktionshuset på Kopenhagen Fur har ligesom rådgivningen været central for at udvikle og sikre den høje kvalitet i skind. De mange typer skindsorteringer kunne lade sig gøre, fordi det var muligt at fastholde en fast stab af medarbejdere på trods af, at de var sæsonarbejdere.

Set i forhold til et livsformsperspektiv arbejdede Dansk Pelsdyravlerforening og Kopenhagen Fur ud fra et værdisæt om åbenhed, der skabte en sammenhæng mellem den selvstændige livsform og karrierelivsformen samt lønarbejderlivsformen. Der var kort afstand mellem minkavlere, medarbejdere og sæsonarbejdere, da de forskellige grupper mødte hinanden på bl.a. Kopenhagen Fur. Dette bidrog også til, at både sæsonarbejdere og karriereorienterede medarbejdere blev mange år, og gjorde Kopenhagen Fur til en undtagelse fra den øvrige udvikling af arbejdspladser, hvor medarbejdere skifter job med nogle års mellemrum.

**Kilder**

Adersen, Torkil og Niels Jørgen Nielsen, Sjak, mestre og skitsbygger: arbejdsliv og dagligdag på R&W 1945 – 1996, Arbejdermuseet 2005.  
Boje, Per, Vejen til velfærd, Marked, Stat og Utopi, Hvorfor blev Danmark rigt og ikke rigere? Tiden 1859 – 1930, Syddansk Universitetsforlag 2020.  
BRR tegninger af bygning på Langagervej 60, 2600 Glostrup, 2022.  
Boustrup, Christina, Kina Sweet & Sour Erfaringer fra danskere, der tør satse på Kina, Gyldendal Business, 2011.  
Bransen, Jens-Martin Rolikjer, Minkproduktion i Danmark – høj risiko og til tider høj afkast, Tidsskrift for Landøkonomi, nr 2 juli 2021, 207. årgang.  
Christensen, Jørgen Grønmegård, minkisagen i Den Store Danske på lex.dk. Hentet 12. december 2022 fra <https://den.storedanskelex.dk/minkisagen>.  
Festlig indvielse i Glostrup, Dansk Pelsdyravlerforening, januar 1964.  
Kopenhagen Fur, 12.11.2020. [Finans.dk](https://www.finans.dk).  
Hansen, Henning Otte, Den danske pelsesektor ind i det 21. århundrede: Struktur, udvikling og markeder, Tidsskrift for Landøkonomi, nr 2 juli 2021, 207. årgang.  
Højrup, Thomas, Det glemte folk, Statens Byggeforskningsinstitut, 1989.  
Jensen, Lars Herluf, Mennesket, mink og milliarder Dansk Pelsdyravlerforening 1930 – 2005, 2005.  
Jespersen, Søren red., Mennesket mink, milliarder Dansk Pelsdyravlerforening 1930 – 2005, Dansk Pelsdyravlerforening, 2005.  
March, Søren, Den nye Danmarkshistorie 1880 – 1960, Gyldendal 3. udgave 1997.  
Nielsen, Niels Jørgen, Tuborg Arbejdsliv og Dagligliv 1955-95, Nationalmuseet, 1997.  
Olsen, Hege, Dansk Pelsdyravlerforening 50 1930 – 1980, Dansk Pelsdyravlerforening, 1980.  
Pels – Det bæredygtige valg, Velfur, Kopenhagen.com.  
Pels – En dansk Verdenssucces, Kopenhagen Fur & Danske Minkavlere, 2022.  
Priser og salgsstatistikker, Mink 2013, Kvalitetsafdelingen, Kopenhagen Fur 2013.  
Schein, Edgar H., Organizational Culture and Leadership, 4th edition, Jossey-Bass, 2010.  
Schou, Jesper Sølvær, ans. red., Tidsskrift for Landøkonomi, nr 2, juli 2021, 207. årgang.  
Skodborg, Lene, Den hvide Kødby Kommunalit torv som ramme om privat virksomhed, Nationalmuseet 2000.



Et bundt minkskind under kvalitetssortering. Fotograf Lene Skodborg, 2022.

- Skov Live, Industrilismens pels, in Snit, Industrilismens tøj i Danmark 1900 – 1999, Museum Tusulanum, 2011
- Skyggebjerg, Louise Klarskov og Kristoffer Jensen, Dansk produktion i Kina: En helt anden historie!, Forlaget, 2013
- Swalling, Maria Juul og Rune Clausen, De sidste mink, Danske museer, s. 22–24, Efterår 2022 – Årgang 35
- www.kulturarkiv.dk/id/, Hans Rahff

#### Noter

- 1) Christensen, Jørgen Grønegaard, Minkesagen i Den Store Danske på lexik.dk Hentet 12. december 2022 fra <https://denstoredanske.lexik.dk/minkesagen>.
- 2) Dansk Pelsdyravlerforening 50 1930 – 1980, 1980.
- 3) Feltarbejde udført på Kopenhagen Fur, Det Grønne Museum, 2022.
- 4) Henning Otte Hansen, s. 195 – 199 i Tidsskrift for Landøkonomi nr. 2 Juli 2021, 2021. Årgang.
- 5) Henning Otte Hansen, s. 189 – 201 i Tidsskrift for Landøkonomi nr. 2 Juli 2021, 2021. Årgang.
- 6) Maria Juul Swalling og Rune Clausen, De sidste mink, Danske museer, s. 22 – 24 Efterår 2022 – Årgang 35.
- 7) Gennem interviews med omkring 35 medarbejdere og kommissionærer og samarbejdspartnere, arkivalstudier og dokumentation af bygninger og indretning gennemførtes over 7 måneder en indsamlings- og dokumentationsopgave. Det Grønne Museum, 2022. det skete i samarbejde med Risgaardet, Designmuseum Danmark og andre museer. Det Grønne Museum hængt om eksisterende museumssamling for minkavl og indsamlede selv genstande fra Kopenhagen Fur og nogle arkivaler.
- 8) Henning Otte Hansen, s. 168, Tidsskrift for Landøkonomi, nr. 2 Juli 2021, 2021.
- 9) Morch, Søren, Den nye Danmarkshistorie 1880 – 1960, Gyldendal 3. udgave 1997.
- 10) Per Bøje, Vegen til velstand. Marked, Stat og Utopi. Hvorfor blev Danmark rigt og ikke rigere? Tiden 1859 – 1930, Syddansk Universitetsforlag 2020.
- 11) Skibsværftet B&W's lukning bundler i ændrede økonomiske vilkår og manglende muligheder for bevarelse af industriarbejdspladser i København. Torill Adersen og Niels Jørgen Nielsen, Sjak, mestre og skibbyggerarbejdere og dagligdag på B&W 1945 – 1996, Arbejdermuseet 2005.
- 12) Niels Jørgen Nielsen, Tuborg Arbejdsliv og Dagligliv 1955-95, Nationalmuseet, 1992.
- 13) Feltarbejde og arbejdspladسدokumentation foretaget af Det Grønne Museum, 2022.
- 14) Lise Skov, Industrilismens pels, in Snit, Industrilismens tøj i Danmark 1900 – 1999, Museum Tusulanum, 2011
- 15) Louise Klarskov Skyggebjerg og Kristoffer Jensen, Dansk produktion i Kina: en helt anden historie!, s. 17 – 35, 2013.
- 16) Louise Klarskov Skyggebjerg og Kristoffer Jensen, s. 17, 2013.
- 17) Louise Klarskov Skyggebjerg og Kristoffer Jensen, s. 24, 2013.
- 18) Thomas Højrup, s. 196 – 224, Det glemte Folk 1989.
- 19) Edgar H. Schein, Organizational culture and leadership, 2010.
- 20) Dansk Pelsdyravlerforening 1930 – 1980, s. 5 – 6.
- 21) Søren Jespersen red., Mennesker, mink, milliarder, 2005.
- 22) Søren Jespersen red., Mennesker, mink, milliarder, 2005.
- 23) Feltlig indvielse i Glostrup, Dansk pelsdyravlerforening, januar 1964.
- 24) Søren Jespersen red., Mink, mennesker, milliarder, s. 9 – 16, 2005.

#### DET GRØNNE MUSEUM

Feltarbejdet på Kopenhagen Fur og Holstebro Forsøgs-minkfarm med interview af omkring 35 medarbejdere og hjemtagelse af genstande, fotos og film blev gennemført i perioden marts til oktober 2022. Denne artikel trækker på interviews og oplysninger fra feltarbejdet gennemført i 2022.

Derudover gennemførte Det Grønne Museum straks ved beslutningen om aflivning af mink en mindre interviewundersøgelse af minkavlere med besøg på minkgårdene i efteråret 2020 forud for aflivningen af mink samt interviewede dyrerettighedsorganisationen Anima.

- 25) Søren Jespersen red., Mink, mennesker, milliarder, 2005.
- 26) Dansk Pelsdyravlerforening 50 1930 – 1980, 1980.
- 27) Feltarbejde udført på Kopenhagen Fur, Det Grønne Museum, 2022.
- 28) Feltarbejde udført blandt skindsortere på Kopenhagen Fur, Det Grønne Museum, 2022.
- 29) Interview med tidl. direktør Torben Nielsen, 2022.
- 30) Interview med produktionschef Bjarne Rasmussen og skindsortere m.v. Lone Lyhne Andersen, 2022.
- 31) Søren Jespersen red., Mennesker, mink og milliarder, 2005.
- 32) Interview med tidl. direktør Torben Nielsen, 2022.
- 33) Interview med medarbejdere i auktionsafdelingen, Kopenhagen Fur, Det Grønne Museum, 2022.
- 34) Interview med tidl. direktør Torben Nielsen, 2022.
- 35) Interview med tidligere medarbejdere, 2022.
- 36) Chinatown i Glostrup, s. 128 in Kina Sweet & Sour, Gyldendal Business, 2011.
- 37) Pels – Det bæredygtige valg, Welfur Kopenhagen Furcom.
- 38) Jens-Martin Røjkjær Brønnum, "Minkproduktion i Danmark – høj risiko og til tider højt afkast", Tidsskrift for Landøkonomi, s. 161 nr. 2 Juli 2021, 2021. Årgang.
- 39) BBR register og bygningstegningerne Kopenhagen Fur.
- 40) Formand proprietær Valdemar Olsens tale ved indvielse, Dansk Pelsdyravlerforening 1964.
- 41) Hans Rahff, 1897-1975, arkitekt. Han byggede både industrbygninger og viller primært i Københavnsområdet men også administrationsbygningen for Bang & Olufsen i Struer, 1963. [www.kulturarkiv.dk/id/](http://www.kulturarkiv.dk/id/)
- 42) Feltlig indvielse i Glostrup, Dansk Pelsdyravlerforening, januar 1964.
- 43) Feltlig indvielse i Glostrup, Dansk pelsdyravlerforening, januar 1964.
- 44) Interview med tidl. direktør Torben Nielsen, 2022.
- 45) Interview med tidl. direktør Torben Nielsen, 2022.
- 46) Interview med produktionschef Bjarne Rasmussen, Kopenhagen Fur, 2022.
- 47) Det glemte folk, Thomas Højrup, 1989.
- 48) Priser og sælgestatistikker, Mink 2013, Kvalitetsafdelingen 2013, s. 1, Kopenhagen Fur.
- 49) Kopenhagen Fur, 12. II. 2020 Finans.dk.
- 50) Pels – En dansk verdenssucces, s. 65, Kopenhagen Fur & Danske Minkavlere 2022.
- 51) Interview med en britisk broker, 2022.
- 52) Interviews med britiske og kinesiske brokers, 2022.
- 53) Citat givet ved interview med britisk broker, 2022.
- 54) Feltarbejde udført blandt medarbejdere i auktionshuset, Kopenhagen Fur, Det Grønne Museum, 2022.
- 55) Schein, Edgar H. Organizational Culture and leadership, 2010.
- 56) Feltarbejde udført blandt medarbejdere i kommunikationsafdelingen, Kopenhagen Fur, Det Grønne Museum, 2022.

## Summary

The Danish fur industry closed in 2020 by the government decision to put down all mink because of the spread of Covid-19 from mink to humans during the pandemic. Up until then the industry had around 90 years of history of breeding mink and producing minkskins of the highest quality. This article is using the hypothesis that the organization as a cooperative has been crucial for the development of the mink profession. It is based on documentation and fieldwork of the mink industry at Kopenhagen Fur by its closure, and presents how the industry has evolved over time. It is asking the questions how a niche industry in Danish agriculture could evolve to an industry of this scale. Which obstacles has the Danish mink industry experienced in the period of about 90 years?

Dansk Pelsdyravlerforening DPA, started in 1930 as a cooperative association of farmers who began to breed fox during the crisis in the 1930s. What started out as a niche with the breeding of mostly fox, but also mink turned after World War II into an industry. In 1946, DPA took over the auction house their members used for selling skins. By the beginning of the 1950s the Nordic countries formed an association, SAGA, for the marketing of fur as a brand.

In 1963 Dansk Pelsdyravlerforening og Dansk Pelsauktioner had built their new headquarters, auction house and space for the sorting of the mink skins situated in Glostrup a suburb and the outskirts of Copenhagen. Here the industry in the following years was expanding for instance with a new building for the auction house and expansion of the production space.

There is always a danger of overflowing the market with too many mink skins when the market prices were high and this happened in the late 1960s. The market went down but DPA used the crisis to make a better quality of the skins and turned the market around again. These changes in the market were recurring. By the end of the century, major changes secured a new success of the Danish mink market. It entered the Chinese market, and most brokers were now Chinese brokers and western brokers opened offices in Hong Kong and China.

The sorting of mink skins followed the breeding of mink and had the same life cycle year after year. What changed at Kopen-

hagen Fur in Glostrup was the sorting of the volume of skins that went up from 100,000 skins yearly in 1963 to more than 20 million skins around 2020. Robot technology was introduced for measuring the skins, as was technology for making the colouring of the skins. The packing, was also made by robot technology as well. What could not be done by robots was the sorting of quality into standard categories. Around 300 persons, were employed for the season from November to May. They came back every year and had other jobs during the Summer. Many had work jubilees of 25 – 50 years.

In 2004 the Danish auction house renamed itself after the break with Saga and changed its name to Kopenhagen Fur. The Danish mink industry had outgrown the other Scandinavian countries. It became more orientated towards retail as well as business to business, but continued to focus on getting the best sale of the skins for the mink farmers.

Other changes were an attention to sustainability. By 2017, every Danish mink farmer had to be certified before being allowed to deliver skins to the auction house in Glostrup. It was a certifying system sanctioned by the EU commission. The circular system was the way ahead to show welfare for the mink and sustainability for the consumer because clothing made of minkskins could last for up to 30 years.

The putting down of the mink in 2020 closed the mink industry, and all though it has now been allowed to start up mink farms again from 2023 nobody in the industry expects that the mink industry to grow again.