

Maltfabrikken i Ebeltoft

En vellykket transformation til multifunktionelt kulturhus

AF JØRGEN HEGNER CHRISTIANSEN

114



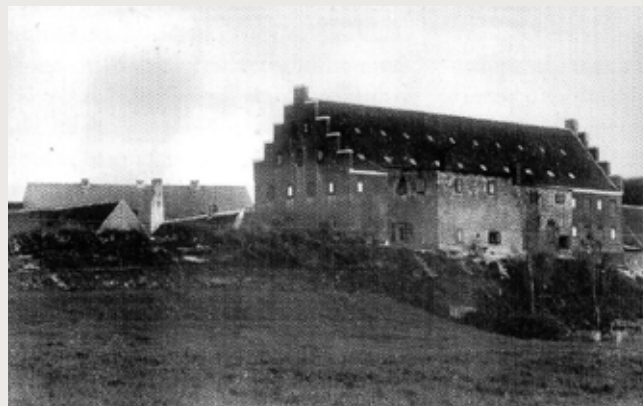
Den Nye Maltfabrik, set fra Nordre Strandvej. Foto: Jens Markus Lindhe.

Maltfabrikkens grundlægger, købmand Søren Buchtrup Lundberg (1831-1901).

Foto: Ebeltoft Byhistoriske Arkiv, ca. 1895.



Pakhuset hvor S.B. Lundberg etablerede sit første malteri. Foto: Ebeltoft Byhistoriske Arkiv, 1888.



Som et enestående minde om Ebeltofts merkantile fortid med købmandsgårde og småindustri, koncentreret omkring det nord-sydgående hovedstrøg Adelgade, har Maltfabrikken overlevet trods mange omskiftelser og økonomiske problemer. Fremsynede mennesker, lokale myndigheder, erhvervsliv og fonde har mod mange odds formået at skabe et levende center for kunst, kultur og kreative erhverv som er blevet en overvældende succes.

Historien om maltfabrikken begynder i 1857, hvor Søren Buchtrup Lundberg (1831-1901) blev tildelt borgerskab som købmand i Ebeltoft. Lundberg blev født i byen i 1831 i beskedne kår, men havde det held at komme i lære hos en af byens store købmænd, Peter Julius Ørting. Efter udstået læretid blev han ansat i Ørtings købmandsforretning, og her gjorde han det så godt, at han til sidst overtog forretningen i Adelgade på lejebasis.¹⁾

Efterspørgslen på færdigproduceret malt

På den tid rummede en købmandsgård mange aktiviteter, som bl.a. omhandlede øl- og brændevinssalg, growarehandel, ølbrygning og fremstilling af malt til ølbrygning.

Traditionelt var ølbrygning en aktivitet i husholdningen, og mange husmødre fremstillede selv deres malt, men den kunne altså også købes hos købmændene, på linje med øllet. Som en biproduktion var det imidlertid ikke noget, der spillede den store rolle for købmændene.²⁾

Men i løbet af 1800-tallet fik danskerne smag for det bayerske øl, der var stærkere og ikke kunne fremstilles hjemme. Det gav anledning til oprettelse af mange små håndværksbryggerier, også i de østjyske købstæder, og dermed en stigende efterspørgsel på færdigproduceret malt.³⁾

Denne efterspørgsel forstod S.B. Lundberg at udnytte, og selvom han var udlært købmand og ikke maltgører, havde han stor indsigt i byggens vej fra korn til malt. I 1861 fik han mulighed for at overtage Ørtings købmandsgård, og herefter udviklede den oprindelige håndværksproduktion af malt sig til en regulær fabrik. Lundberg havde det held, at den landsdækkende landbrugskrise i anden halvdel af 1800-tallet stort set gik uden om Djursland, hvor de fleste landmænd fastholdt planteavlen som

deres hovedindtægtskilde. Flere begyndte også at dyrke specialafgrøder såsom maltbyg, fordi den gav bedre priser.⁴⁾ Af den grund var mulighederne for stabile kornleverancer til maltproduktion i Ebeltoft særdeles gode.

Da Lundberg optrappede produktionen, foregik den i et af købmandsgårdens pakhuse og en tilknyttet tørreovn. Dette pakhus, opført i 1847, var genopbygget efter en brand i 1861, og fra oprindeligt at have haft tre etager var der kun råd til at genopføre de to. Det er dette langhus med de kamtakkede gavle, vi i dag ser som Maltfabrikkens kerne.

Fremstillingsprocessen

Selve maltproduktionen foregik efter de samme procedurer, som den altid havde gjort:

- Den udvalgte byg blev sat i blød – i ”støb”, som det hedder – i 72-96 timer, alt efter hvor tør den var
- Den udblødte byg skulle herefter spire på spiregulvene under jævnlig kastning og vending for at undgå mug og sammenvoksning
- Når rodspirerne var blevet omtrent så lange som kernen, var byggen blevet til grønmalt, og spiringen blev stoppet ved tørring. Under tørringen skulle grønmalten igen vendes gentagne gange for at sikre en ensartet tørring
- Herefter blev spirerne fjernet og kernerne malet
- Malten var klar til brug⁵⁾

En meget arbejdskrævende proces, der kørte fra kl. 5.00 om morgenen til kl. 20.00 om aftenen i de perioder af året, hvor en produktion var mulig.⁶⁾ Senere indførtes døgn drift.

Fabrikken etableres

Fra midten af 1880'erne tog maltfabrikationen fart, og sønnen Frederik Lundberg (1864-1933) overtog ansvaret for denne. I løbet af et par år var produktionen fordoblet, og det blev nødvendigt at bygge en ny tørreovn. Den stadige fremgang førte til, at en regulær fabrik blev nødvendig, og en sådan byggede Lundberg i 1895. Der var dog primært tale om til- og ombygninger,

**Fabrikens arbejdsstyrke
fotograferet 21. januar 1916.
Foto: Ebeltoft Byhistoriske Arkiv.**



116 således en godt 30 m lang spiresal og en såkaldt malkølle – en tørreovn specielt beregnet maltproduktion. En dampmaskine blev også indkøbt, der muliggjorde en begyndende mekanisering af produktionen. I første omgang formodentlig til drift af vandpumperne.⁷⁾ Fra 1901 blev en del af det tungeste løftearbejde lettet ved hjælp af transportsnegle og elevatorer. Den nye fabrik forøgede produktionen voldsomt, hvilket kan aflæses af at der i 1887 udførtes 450 tønder malt fra Ebeltoft til indlandske havne, mens udførslen i 1896 var steget til 4041 tønder – en stigning på godt 800 %. Andre maltproducenter kan have bidraget til væksten, men der er ingen tvivl om, at Lundbergs maltfabrik bidrog med en betragtelig andel.

Konkurs

Efter S.B. Lundbergs død i 1901 drev sønnerne Frederik og Niels (1861-1921) maltfabrikken videre i fællesskab og kundekredsen blev udvidet, også med eksport til Norge, men konkurrencen var hård på grund af etablering af nye malterier og udvidelse af de eksisterende. I 1909 gik det galt. Uheldige økonomiske spekulationer udhulede økonomien og fabrikken gik konkurs. Under et nyt aktieselskab lykkedes det dog for Niels Lundberg at over-



Fabrikens første malkølle med kamtakket gavl og udluftningskorsten blev tilbygget det gamle pakhus i 1895. Foto: Ebeltoft Byhistoriske Arkiv, ca. 1900.

tage maskiner og inventar, men han måtte fremover bo til leje i de gamle lokaler. Først i 1916 var man i stand til generhverve fabrikken fra banken.⁸⁾

Fabrikken tilbagekøbes

Første verdenskrig medførte en betydelig nedgang i produktionen på de danske maltfabrikker og bryggerier på grund af indførte restriktioner af råvareleverancerne. Man måtte tænke i nye baner, og redningen blev produktion af erstatningskaffe. Kaffe-erstatningen blev fremstillet af cikorieplanten, men kunne også indeholde ristet rug, roer og malt. Erstatningskaffen reddede økonomien, som nævnt fik man råd til at købe fabrikken tilbage, og i 1917 blev der bygget endnu en malkølle. Lundbergs Maltfabrik fremstod nu som Danmarks næststørste malteri.

Succesen holdt dog kun kort. Ved Niels Lundbergs død i 1921 stod ingen af hans sønner umiddelbart klar til at overtage direktørstolen, økonomien var igen i bund, og i 1922 trådte aktieselskabet i likvidation. Det var tilsyneladende slut med maltproduktion i Ebeltoft.

Men nej, alligevel ikke!

I 1924 flyttede Niels Lundbergs søn S.B. Lundberg (1892-1980) med sin familie til byen for at genoplive fabrikken. Det lykkedes at skaffe den fornødne kapital, og i 1927 dannedes der et nyt aktieselskab, der udover maltproduktion også handlede med korn og foderstoffer. 1930erne blev gode år for fabrikken, ølforbruget var for opgående, og dermed også en øget efterspørgsel på malt.⁹⁾

Lundbergs nr. 1

Under 2. verdenskrig indførtes igen reguleringer af varetillørslerne, idet staten fordelte byghøsten. Man måtte atter ty til produktion af erstatningskaffe, og "Lundbergs nr. 1" blev introduceret på markedet. De første eksperimenter med smag og tilberedning fandt sted i Lundbergs eget køkken, og ingredienserne var ud over malt både lupiner, ristet rug og roer. Men med krigens slutning faldt efterspørgslen i takt med den rigtig kaffes tilbagekomst, og produktionen blev indstillet efter 1946.¹⁰⁾



Den samlede arbejdsstyrke fotograferet ca. 1945. Forrest i midten sidder S.B. Lundberg.
Foto: Ebeltoft Byhistoriske Arkiv.

De gode efterkrigsår

Efter krigen steg efterspørgslen på øl igen som følge af den generelle velstandstigning og den kendsgerning, at flere danske bryggerier og malterier fik opbygget en solid eksport til det udenlandske marked. De gode afsætningsforhold resulterede også i udvidelser i Ebeltoft. Et nyt maltlager kom til i 1946, og med en ny fire-etages bygning i jernbeton, opført i begyndelsen af 1950'erne, blev produktionskapaciteten atter udvidet. Fabrikken havde dermed nået det udseende, som var intakt op til den endelige lukning.¹¹⁾

I 1960 indledtes en omfattende mekanisering og modernisering af fabrikken, som bl.a. omfattede seks siloer med en kapacitet på ca. 15.000 tønder korn. Allerede 4 år efter blev der opført endnu seks siloer.

Modernisering

S.B. Lundberg trak sig fra lederposten i 1966 og overlod den til sin søn Niels Lundberg (1922-1981), der var uddannet civilingeniør og brygmester og kom fra en stilling som brygmester på Ceres bryggerierne i Horsens. Han blev den første leder af fabrikken, der var uddannet indenfor branchen. I 1970 var moderniseringen tilendebragt med et nyt tørresystem, automatisk indføring af byg i støbekarrene, automatisk prøveudtagning og et køleanlæg, der gjorde det muligt at malte året rundt. Produktionen af malt var nu oppe på hvad der svarede til 600.000 pilsnere om dagen. En gang om ugen blev der leveret omkring 20 tons malt til Faxe Bryggeriet, og der var næsten daglige leverancer til Carlsberg og Tuborg.¹²⁾

En lukning truer igen

Niels Lundbergs uventede død i 1981 ramte fabrikken hårdt. Broderen Jørgen Lundberg forsøgte at køre den videre, men måtte i 1983 meddele at den lukkede.

Igen kom der hjælp fra en uventet kant, idet fabrikkens mangeårige revisor Bent Fredberg ville køre fabrikken videre og opkøbte alle aktierne. Det gik også godt i en årrække, fabrikken var så gennemmekaniseret som det lod sig gøre indenfor de givne rammer. Produktionen foregik i døgndrift og kunne varetages af en arbejdsstyrke på fem-seks mand. Hver dag blev der sat 22 tons byg "i støb", og det tog ca. ni døgn at producere en ladning malt.¹³⁾

Dødsstødet

Men det blev til stadighed vanskeligere at producere til konkurrencedygtige priser, især på grund af store udenlandske konkurrenter.

Dødsstødet kom, da De forenede Bryggerier, en af fabrikkens største kunder, i 1996 tog en ny maltfabrik i brug, der havde så stor kapacitet, at de selv kunne eksportere malt. Derudover var vand- og afledningsudgifterne efterhånden steget så meget, at de oversteg overskuddet på produktionen.¹⁴⁾

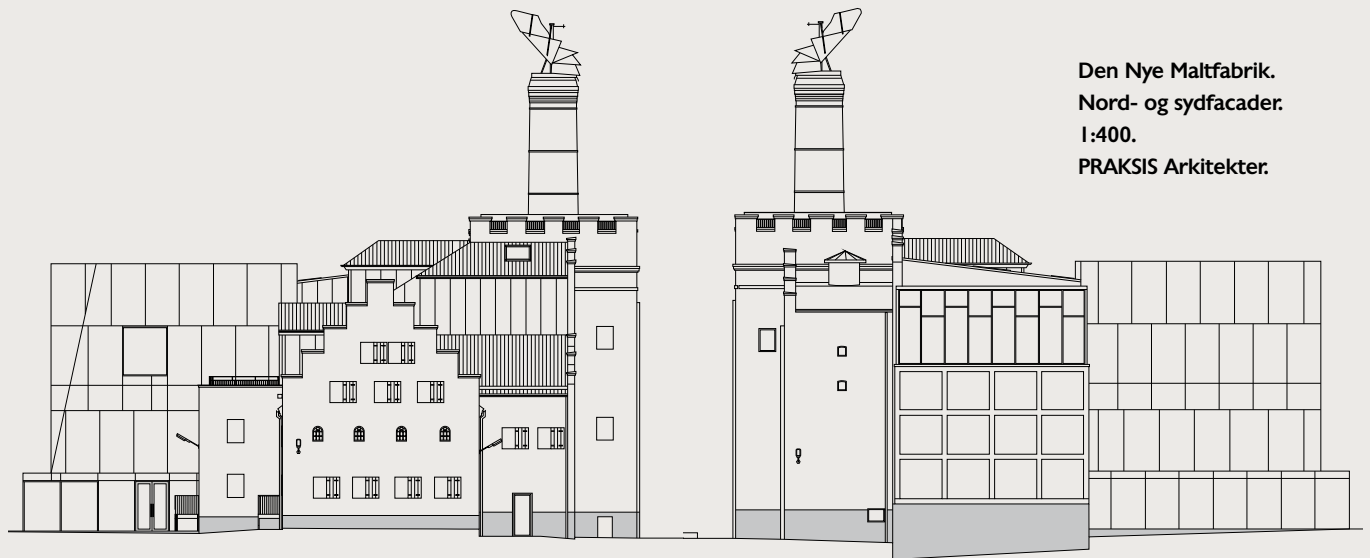
Så var løbet kørt. Fabrikken lukkede endeligt i 1998 efter 141 år, næsten konstant under familien Lundbergs ledelse.

Forfald og truende nedrivning

Herefter stod fabrikken tom i nogle år og forfaldet satte ind. I 2004 nedrives de 12 siloer på arealet foran fabrikken, og kun den flade modtagebygning fra siloanlægget, med ryggen ind mod



I begyndelsen af 1950'erne havde fabrikken opnået den udstrækning, som i det store og hele er bevaret til i dag. Fabrikens ældste dele ses tydeligt med de kamtakkede gavle og de to maltkøller med udluftnings skorstenene, hvoraf den mindre senere forsvandt. Den fire-etages jernbetonbygning ved sydgavlen ses midt i billedet, og det lyse tag bagved tilhører den nu nedrevne spiresal fra 1895. I baggrunden ses forhusene mod Algade. Foto: Ebeltoft Byhistoriske Arkiv, ca. 1955.



Den Nye Maltfabrik.
Nord- og sydfacader.
1:400.
PRAKSIS Arkitekter.

bakken op til fabrikken, bevares. I 2006 købes fabrikken af et privat firma, som har planer om at rydde grunden og opføre et indkøbscenter med parkeringskælder og luksuslejligheder på toppen med udsigt over Ebeltoft Vig.

Nye vinde blæser

Men i 2007 bliver Ebeltoft Kommune en del af den nye store Syddjurs Kommune, og der skal tænkes nye tanker. Kommunen inviterer udvalgte borgere til at bidrage med deres visioner, og i en tænketank for kultur opstår hurtigt den tanke at udnytte den gamle maltfabrik og etablere "et fællesskab for alt, hvad der handler om kreativitet, kultur, erhverv, turisme og oplevelser".¹⁵⁾



Det voldsomme, men meget lønsomme siloanlæg, opført på forarealet ned mod Nordre Strandvej 1960-64. Anlægget blev fjernet i 2004, og i dag er kun det en-etages modtageanlæg nedenfor fabrikken bevaret. Foto: Ebeltoft Byhistoriske Arkiv.

Tænketankens idé modtages positivt i byrådet, men så sker der ikke mere, bl.a. fordi Syddjurs Kommunes likviditet var helt i bund. Idémagerne lader sig dog ikke slå ud og møder stor opbakning fra mange sider, bl.a. fra det lokale erhvervs- og forretningsliv. Byrådet er klar til at sige ja til storcenterplanerne, men giver dog idémagerne ét år til at skaffe penge til at købe fabrikken. Ellers bliver den revet ned.

Det nødvendige samarbejde med kommunen etableres

Men det lykkes. I 2013 stiftes Fonden Den Ny Maltfabrik, og bygningerne købes for 21 mill. Kr., tilvejebragt via folkeaktier og private donationer. Nu var det altafgørende at få etableret et egentligt samarbejde med kommunen om den videre udvikling af området, og chancen kom, da biblioteket i Ebeltoft skulle flytte. Man blev enige om at flytte det ned i maltfabrikken, og et decideret partnerskab blev oprettet.

Herefter gik det stærkt. Det lykkedes at skaffe 150 mill. Kr. med støtte fra Syddjurs Kommune, Realdania, A.P. Møller Fonden, Salling Fondene og Lokale- og Anlægsfonden samt salg af folkeaktier.¹⁶⁾

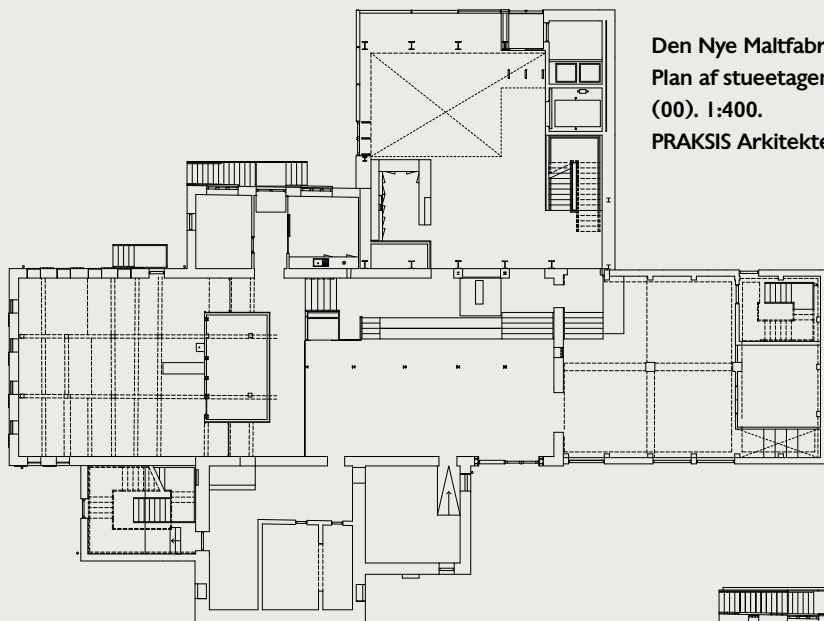
Arkitektkonkurrencen

I 2015 udskrives en indbudt arkitektkonkurrence, som bliver vundet af PRAKSIS Arkitekter i samarbejde med landskabsarkitekterne Kirsten Jensens Tegnesteue og restaureringsarkitekterne VMB Arkitekter:

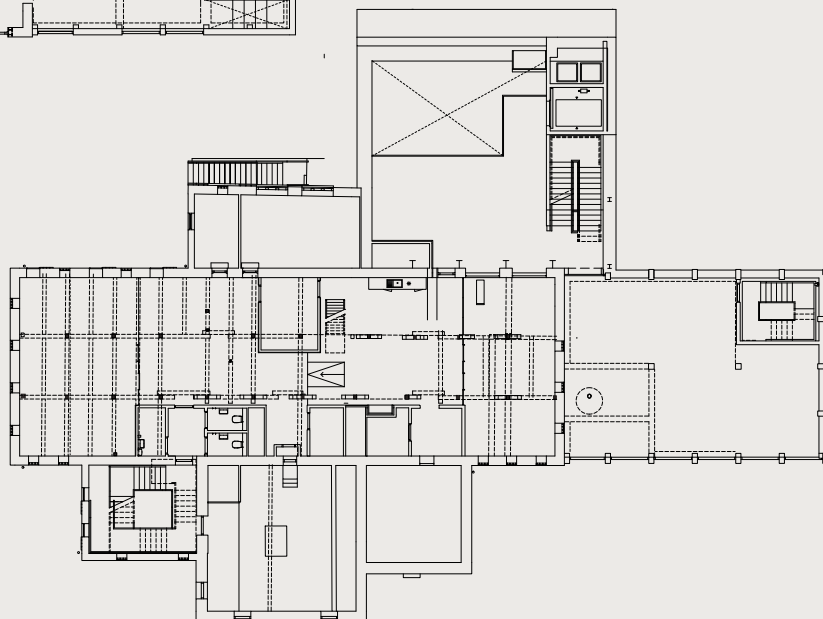
At PRAKSIS vinder konkurrencen, kan måske læses ud af deres projektbeskrivelse:

"Projektet handler om at skabe liv på Maltfabrikken og skabe liv i den store røde bygning på toppen af Grønningen... Maltfabrikken skal omdannes uden at miste sin arkitektoniske særegenhed, karakter og atmosfære. For at lykkes med

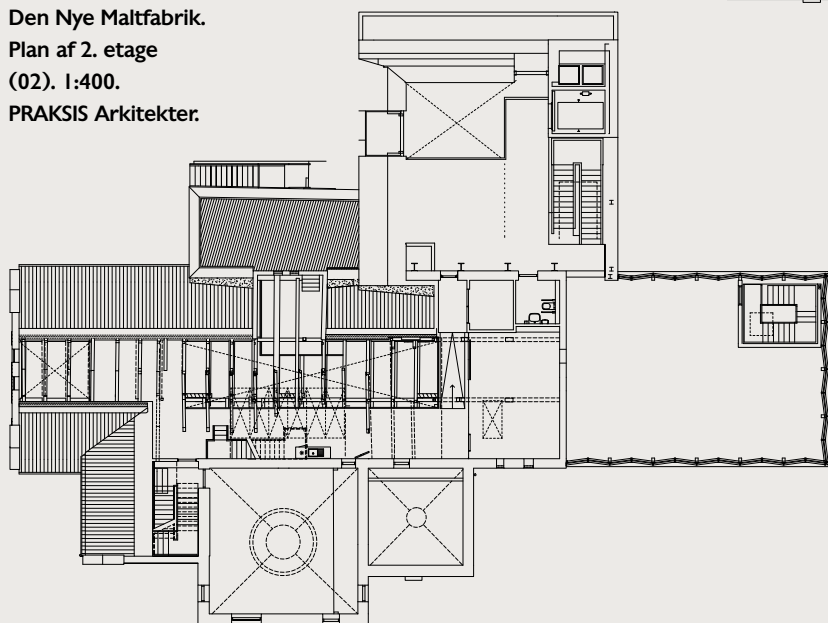
Den Nye Maltfabrik.
Plan af stueetagen
(00). 1:400.
PRAKSIS Arkitekter.



Den Nye Maltfabrik.
Plan af 1. etage
(01). 1:400.
PRAKSIS Arkitekter.



Den Nye Maltfabrik.
Plan af 2. etage
(02). 1:400.
PRAKSIS Arkitekter.

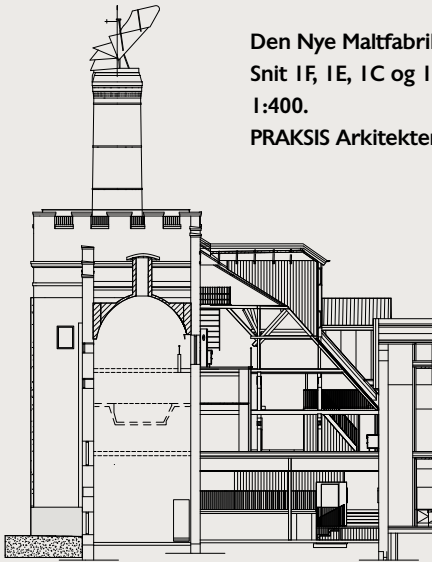


Forarealet til maltkøllerne. Foto: JHC.

KONVERTERING

120

Den Nye Maltfabrik.
Snit IF, IE, IC og ID.
1:400.
PRAKSIS Arkitekter.

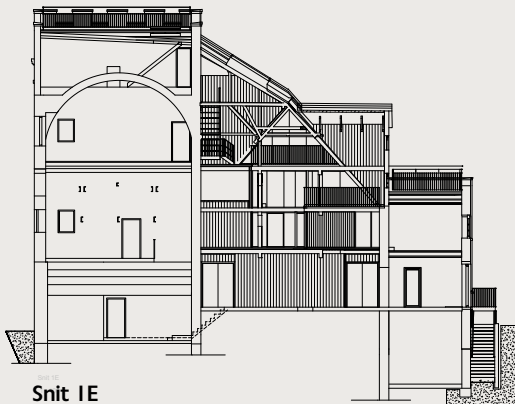


Snit IF

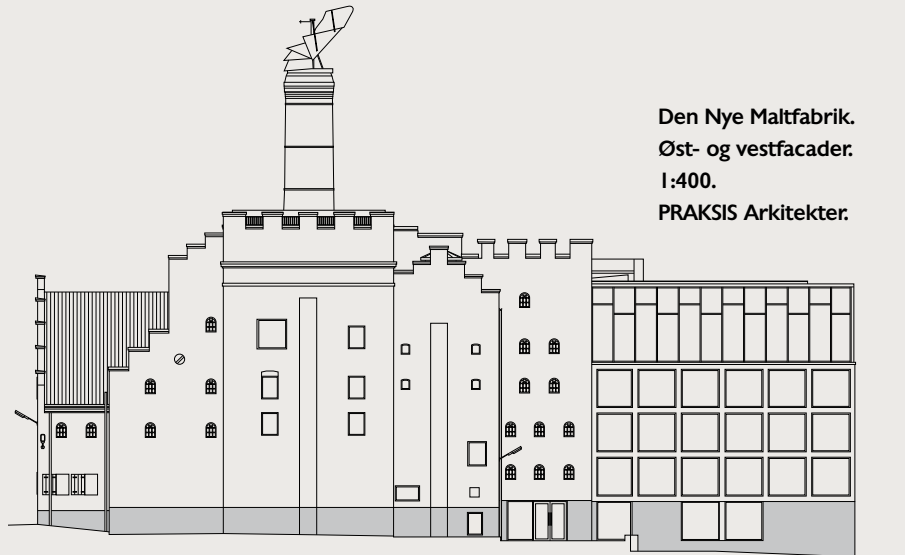
Den Nye Maltfabrik.
Øst- og vestfacader.
1:400.
PRAKSIS Arkitekter.



Den Nye Maltfabrik.
Øst- og vestfacader.
1:400.
PRAKSIS Arkitekter.



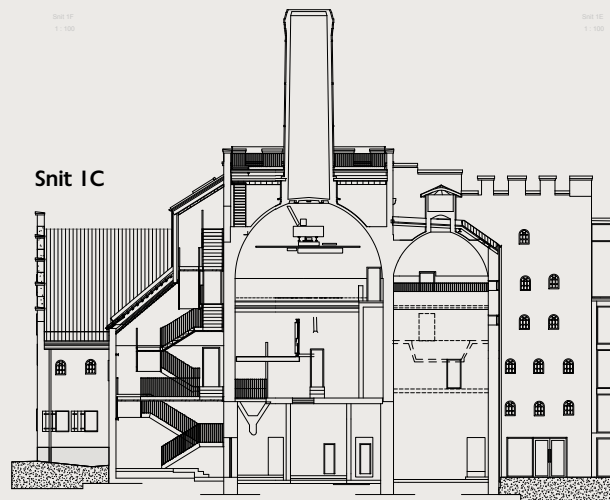
Snit IE



Snit ID



Snit IC



På snit IC ses det bevarede maskineri i toppen af den store malkølle.



121

Forbindelsesrummet mellem butikken og børnebiblioteket. Køllerne ligger til højre. Trappen til venstre fører ned fra ankomsthallen.
Foto: Jørgen Hegner Christiansen (JHC).

dette er vi overbevist om, at det kræver en ydmyg tilgang til denne komplekse opgave. Forslaget er derfor udarbejdet på grundlag af tre begreber, som handler om at styrke, forbinde og forankre. Styrke karakteren af bygninger og byrum. Forbinde byen og havet, indendørs og udendørs rum. Forankre de allerede eksisterende aktiviteter og initiativer på maltfabrikken.

Maltfabrikkens bygninger og landskaber er et værdifuldt og rigt bibliotek over rum, konstruktioner, historier, landskaber og potentialer. Med udgangspunkt i de unikke kvaliteter, som stedet i dag besidder, søger projektet at styrke maltfabrikkens særlige karakter, så byrum og bygninger forbindes med markedsmiljøet i Adelgade mod øst og mod vest Ebeltoft Vig. Projekterne søger at skabe en langvarig og tidløs transformation af Maltfabrikken, som også fungerer ved andet øjekast, og som indsættes i miljøet på en måde, der fremhæver de eksisterende kvaliteter.¹⁷⁾

Projektet aktiveres

Herefter går transformationen i gang. De mange års forfald havde sat sit præg, store dele af produktionsanlægget var fjernet, og i 2014 blev spiresalen fra 1895 nedrevet, hvilket genskabte det indre gårdsrum til den skikkelse, det har i dag. Det meget uensartede

og sammensatte bygningskompleks var en stor udfordring, især fordi etagehøjderne gjorde det vanskeligt at udnytte de mange kvadratmeter rationelt. Det var simpelthen nødvendigt at fjerne en del etagedæk, hvilket til gengæld gav nye rumvirkninger af betydelig styrke, som de nye funktioner i høj grad profiterer af. Alle indgreb fremstår tydeligt, og der er ikke gjort forsøg på at skjule savspor og behugninger. I det hele taget fremstår det indre med en råhed, der hele tiden minder én om, at vi befinder os i en fabrik. Afskallede vægge, nedfalden puds, huller i væggene og graffiti, suppleret af rudimentære rester af produktionsanlægget, kontrasteres af de nye elementers forfinede præcision og enkle elegance. Det bør nævnes, at en stor del af inventaret i form af borde og reoler er produceret i Fabrikkens eget træ- og metalværksted.

Nye elementer

En ny hovedtrappe i mørke stålplader med skarptskårne håndlister samler hele huset som en kæmpe skulptur med designshop og børnebibliotek i stuen, voksenbibliotek på første sal og lokalhistorisk arkiv og udstillingslokaler på anden og tredje sal. Dette arrangement har nødvendiggjort en tilbygning i gården, med foyer, trappe og reposer på etagerne, beklædt udvendigt



Nedgangen til børnebiblioteket i stueetagen i sydføljen før indretningen. Resterne af det fjernede etagedæk er meget synlige, men illustrerer med al tydelighed hvad der kan opnås ved indgrebet. Foto: Jens Markus Lindhe.



Den nye hovedtrappe set fra reposen mellem stueetagen og 1. sal. Foto: JHC



Den nye indgangsbygning, der samler og distribuerer adgangen til husets mangfoldige aktiviteter. Foto: JHC.



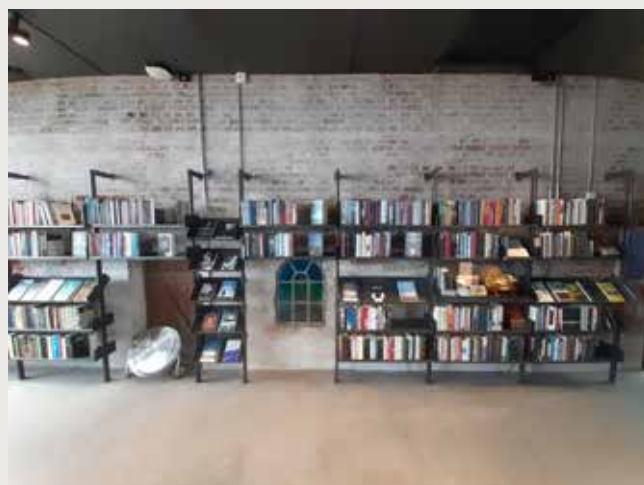
Ebeltoft Lokalhitoriske Arkiv på plan 0l. De industrielle spolier ses tydeligt, tillige med sporene af graffiti og lettere hærværk. Resterne af de gennemskårne og fjernede etagedæk er meget synlige, men giver en stærk autenticitet til rummet. Foto: JHC.



123



Den tilføjede etage med afslapningsmøbler og udstillingsfaciliteter. Udsigten er enestående. Foto: JHC.



Reolvæg i udstillingsetagen. Bemærk de bevarede spor fra fortiden. Foto: JHC.

med røde og sorte stålplader, afstemt efter fabrikkens eksisterende røde og sorte farver, som med sine skrå flader supplerer de gamle bygninger på bedste vis. Jernbetonbygningen i syd indgår i dette assemblage, hvor bibliotek og lokalhistorisk arkiv holder til, men for at kunne rumme de ønskede aktiviteter er den blevet forhøjet med en ny stålkonstruktion og forsynet med en ny glasfacade, som yder den storslåede udsigt fuld retfærdighed.

Værdifulde bevarede elementer

Etagerne i det oprindelige pakhuis fra 1861 er tilgængelige fra hovedtrappen og rummer kontorhotel samt mødelokaler til udlejning. Den smukke, solide trækonstruktion er bevaret i stor udstrækning, men også her har den lave etagehøjde været en udfordring. Det har medført, at man flere steder har måttet

skære bjælker over og lavet en forhøjet samling, så det er muligt at passere bjælkerne på tværs af husets længderetning. Det er meget tydeligt, at man her befinder sig i fabrikkens ældste del, med en helt anden byggeskik.

De to malkøller fra henholdsvis 1895 og 1917 er bevaret, men det meste af indmaden er fjernet, så man kan se op igennem etagerne. I toppen af den ældste malkølle er indrettet et mødelokale, hvor loftet domineres af det originale maskineri, under den monumentale udluftningskorsten. Et genialt indslag, der mere end noget andet fortæller om arbejdsprocesserne i den gamle fabrik.

Lundbergs spisehus

Det fritliggende maltlager fra 1946 er omdannet til spisehus med mikrobryggeri i kælderen og spillested og moderne forsamlings-



Den ombyggede jernbetonbygning er blevet revitaliseret i en interessant løsning, der både genåbner den gamle facade og tilføjer en let etage, der skaber helt nye muligheder for aktiviteter i samspil med den unikke lokalisering. Foto: JHC.



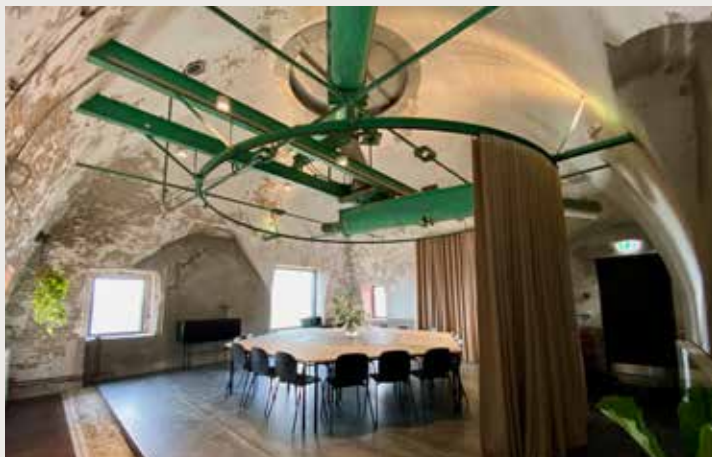
De lave etagehøjder i det oprindelige pakhus har medført, at det flere steder har været nødvendigt at skære bærende bjælker over og lave udvekslinger, der tillader passage på tværs af længderetningen. Foto: Jens Markus Lindhe.



Den mindste af malkøllerne er indrettet, så der kan vises videoer om fabrikkens historie på væggene. Foto: JHC.



Et hjørne af mødelokalet under skorstenen. Foto: Anne Märcher, Maltfabrikken.



Mødelokalet under skorstenen.
En del af det gamle maskineri er bevaret. Foto: Anne Märcher, Maltfabrikken.

hus i tagetagen. Spisehuset åbner sig mod gårdsrummet med høje glasvinduer og -døre foran et nyt serveringsareal i gårdniveau, der udvider publikumsarealet i direkte forbindelse med det eksisterende etagedæk. Høje, flytbare solskærme regulerer lysindfaldet.

Nye bygningsindslag

Anlægget afsluttes mod nord af en ny bygning med træ- og metalværksted, hvor Værkstedslauget holder til, og den såkaldte Villa

Lundberg, der rummer kunstneratelierer for kunstnere, der ønsker at bo og arbejde på stedet i kortere eller længere tid.

DE GRØNNE AREALER

Arkitekt Kristine Jensens Tegnestue har udformet en meget smuk have i forbindelse med Villa Lundberg, som byder på oplevelsesrige stier i form af et levende indslag af træramper, samt det store forareal ned mod Nordre Strandvej kaldet Grønningen, anlagt i terrasser.



Spisehuset har fået påbygget en veranda i åben forbindelse med publikumsarealet. Foto: Jens Markus Lindhe.



Til højre ses træ- og metalværkstedet og Villa Lundberg med kunstnerboligerne. Foto: Jens Markus Lindhe.

MALTFABRIKKEN

Maltvej 4-12, 8400 Ebeltøft

Arkitekt: PRAKSIS Arkitekter

Ingeniør: Henry Jensen A/S

Landskab: Arkitekt Kristine Jensens Tegnastue

Arkitekt, renovering: VMB Arkitekter

Bygherre: Fonden Den Ny Maltfabrik og Syddjurs Kommune

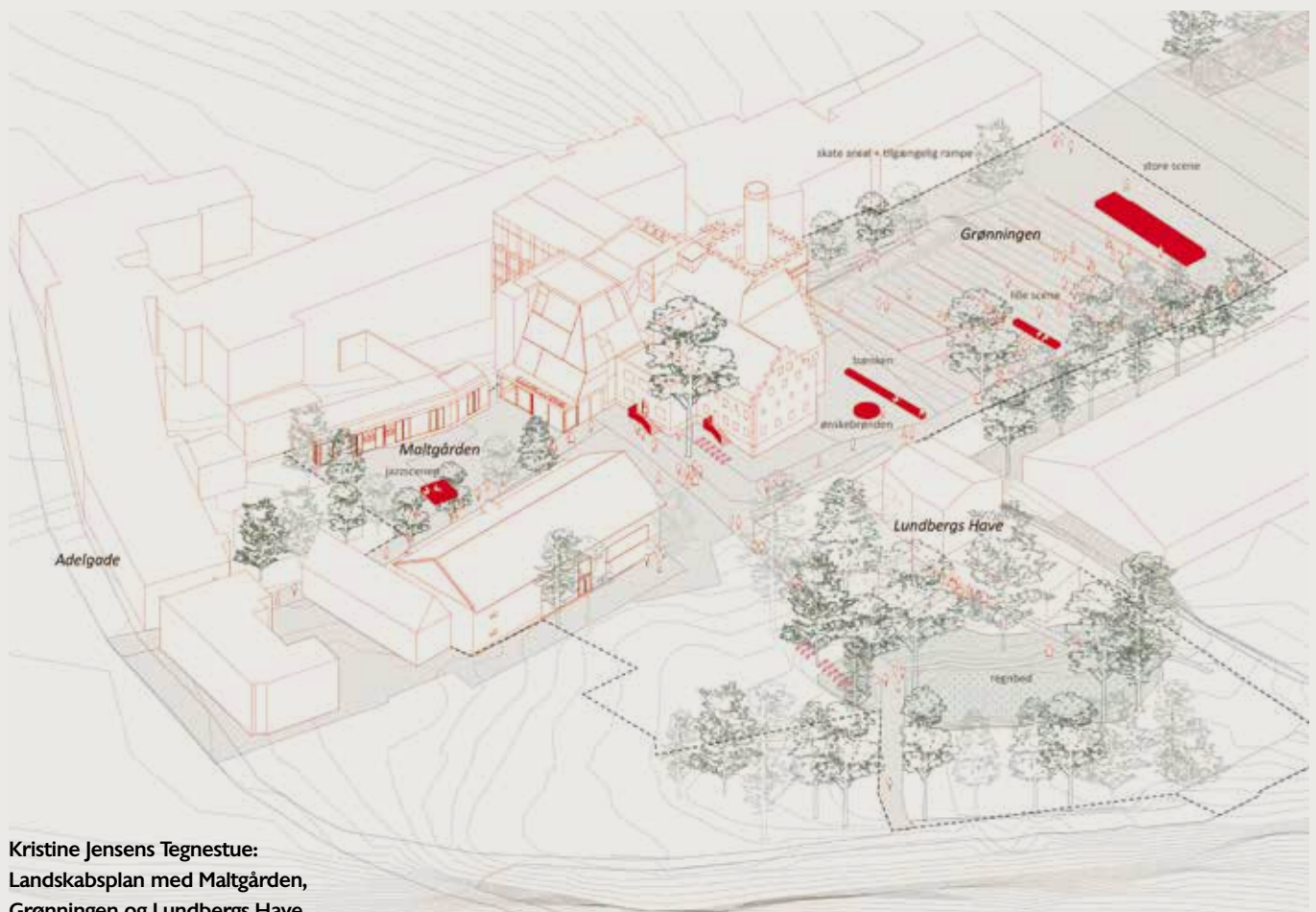
Størrelse: 4.500 m²

Udført: 2015-2020

126 KONKLUSION

Som helhed må man sige, at transformationen fra nedslidt og utjent fabrik til et levende, pulserende kulturhus er overordentlig vellykket. De spor af fortiden, som er nødvendige for at fastholde identiteten af et oprindeligt industrialnæg, er til stede i et rimeligt omfang, og det forhold, at man endda har bevaret tydelige spor af slid, forfald og graffiti, fuldender den historiske fortælling.

At initiativgruppen bag Den Nye Maltfabrik, "Folkets Fabrik", og kommunen har set rigtigt i at bruge 12 år og 165 mill. kr. på projektet demonstreres af, at Maltfabrikken siden åbningen i juni 2020 har været en overvældende succes med mere end 46.000 besøgende bare i juli måned. Og dette tal var endda kun baseret på en enkelt indgang med tæller, mens de øvrige besøgende fordelte sig på seks øvrige bygninger.¹⁸⁾



Kristine Jensens Tegnastue:
Landskabsplan med Maltgården,
Grønningen og Lundbergs Have.



Aftenstemning i Maltgården. Foto: Jens Markus Lindhe.

Notes

- 1) Lea Glerup Møller: Malteventyret i Ebeltoft, i Årbog 2012, udg. Af Museum Østjylland Randers Djursland, p. 164.
- 2) Op. cit., p. 162.
- 3) Ibid.
- 4) Op. cit., p. 165.
- 5) Op. cit., p. 164. Endvidere p. 170f.: Et døgn på maltfabrikken i 1960'erne.
- 6) Op. cit., p. 166.
- 7) Lea Glerup Møller: Lundbergs Maltfabrik i Ebeltoft – en fortælling om malt, øl og erstatningskaffe, i *Århus Stifts Årbøger* 2015, Udgivet af Historisk Samfund for Århus Stift, p. 31-33.
- 8) Op. cit., p. 34f.
- 9) Se note 1, p. 169.
- 10) Ibid.
- 11) Se note 9.
- 12) Note 1, p. 171 og note 7, p. 38f.
- 13) Note 1, p. 172 og note 7, p. 40.
- 14) Ibid.

15) Nuværende direktør for Den Nye Maltfabrik Kristian Krog i *Altinget.dk*, 26.10. 2018.

16) Ibid.

17) *PRAKSIS Arkitekter*, projektbeskrivelse 2015.

18) *Kristeligt Dagblad*, 05.10. 2020.

Yderligere anvendt litteratur

Lea Glerup Møller: *S.B. Lundbergs Maltfabrik i Ebeltoft. En historisk undersøgelse og en dokumentation af en virksomhed i Ebeltoft*. Museum Østjylland den 15. september 2011. <https://maltfabrikken.dk/wp-content/uploads/2020/09/S.-B.-Lundbergs-Maltfabrik-Ebeltoft-af-Lea-Glerup.pdf>

Esben Dannemand Frost (red.): *Bærende bevaringsværdier i Maltfabrikken i Ebeltoft*. November 2014. Udg. af Dansk Bygningsarv A/S, Kbh. 2014. https://www.syddjurs.dk/sites/default/files/acadre/Files_2566_4484228/Bilag%203%20-%20B%C3%A6rende%20bevaringsv%C3%A6rdier.pdf