

## ”Ødelæggelsen” af dansk mølleri

### Fra eksportsucces og fredelig sameksistens til hård kamp om det danske melmarked 1884-1895

AF OLE JEPPESEN

Industrialiseringen medførte stor befolkningsvækst, voksende velstand og stigende efterspørgsel på fødevarer, også på dem, der før havde været luksusgoder – som f.eks. hvedemel. Danmark fik et ret omfattende handelsmølleri i anden halvdel af 1800-tallet, baseret på en stor meleksport, og det var, sammen med overgangen til animalsk produktion, medvirkende til at forlænge den økonomiske højkonjunktur, som kornsalgsperioden var, i yderligere et par årtier. Da den ”amerikanske melkonkurrence” satte ind og store mængder hvede og flormel fra Amerika kom på det europæiske marked, blev konkurrencen dog for hård. De amerikanske møller overtog det engelske marked og vores nabolande, Tyskland og Sverige, indførte toldbeskyttelse og eksportpræmiering til egne handelsmøller. De fleste danske handelsmøller ønskede samme kurs og kæmpede for, at Danmark skulle indføre toldbeskyttelse, men selv om både regeringen og Landstinget gik ind for det, blev det ikke til noget, og derfor blev de danske handelsmøller udkonkurreret på eksportmarkederne af udenlandske møller. Af denne grund rettede handelsmøllerne deres afsætning og markedsføring mod det danske marked, da flormelet ikke længere kunne afsættes ved eksport. Det var ikke kun møllerbranchen, der havde interesse i toldspørgsmålet, idet dansk håndværk og industri generelt ønskede toldbeskyttelse, hvorimod landbruget, importører af handelsvarer, tilhængere af frihandel og mange forbrugere var modstandere af told, men spørgsmålet havde stor økonomisk betydning for møllerne og kom til at spille en dominerende rolle i debatten om dansk mølleri, både internt i Dansk Møllerforening, i de faglige tidsskrifter og i offentligheden. Toldspørgsmålet fik også betydning for debatten om ny teknologi og om lærlinges uddannelse.

Jeg har undersøgt debatten og magtkampene i Dansk Møllerforening og i to danske møllerifaglige tidsskrifter. Undersøgelsen viser, at de meget forskellige ambitioner og interesser gjorde det vanskeligt at samle møllerbranchen i en fælles kurs for dansk mølleri. Toldspørgsmålet blev en samlende faktor, fordi det havde stor politisk bevågenhed både hos ledende politikere, i ledende kredse i dansk erhvervsliv og i offentligheden. Det gav møllerne et fælles udgangspunkt, men resultaterne udeblev, og det fællesskab, der kom ud af kampen, var meget skrøbelig. Målet med denne undersøgelse er at afdække væsentlige positioner og interesser i dansk mølleri og samspillet imellem dem, som de blev udtrykt i debatten om mølleri under forfatningskampens slutfase, og dermed bidrage med ny viden om en central branche af stor erhvervshistorisk betydning.

### Indledning

Ikke bare i Danmark, men i det meste af verden, findes der mølleanlæg eller rester af mølleanlæg i kulturlandskabet. De fleste er særegne bygninger og markante vidnesbyrd om stærke lokale fællesskaber og lokal fødevarerproduktion igennem mange generationer i tæt og mere bæredygtigt samspil med naturens ressourcer, end det der typisk gør sig gældende i vor tid. Ofte har møllerne en historie, der kan følges mange hundrede år tilbage i tid på samme beliggenhed. I vores del af verden er de fleste af møllerne ikke længere i funktion, men møllerne eller de spor, der findes af dem i

landskabet, vidner om, at vores forfædre var dygtige og entreprenante folk, som formåede at bygge mølleanlæg, der ved hjælp af naturens kræfter gjorde formalingen af kornet mindre anstrengende og tidskrævende.

Da Dansk Møllerforening blev stiftet i 1884, var det mere end 30 år siden, beslutningen om at ophæve mølleprivilegierne var taget og med overgangen til næringsfrihed, kom der større konkurrence og faldende formalingsafgift. Møllerne gik efterhånden bort fra at anvende toldkop til afregning, sådan som det ellers var praksis i kundemølleriets epoke. I 1884 var de fleste møller gået bort fra at anvende toldkop og i 1917 blev det forbudt.

Det traditionelle kundemøller, som det foregik før moderniseringen, er beskrevet i 1885 af Frederik Lindegaard.<sup>1</sup> Han var viceformand i Dansk Møllersvendeforening og redaktør af foreningens tidsskrift Dansk Mølleri-Tidende. Hans beskrivelse var baseret på samtaler, som han havde holdt ca. 20 år tidligere, med flere gamle møllere: ”*Man kendte i ældre tider kun til at male groft, skalkværne og sigte m.v. fandtes ikke på møllen, kun ret og slet almindelige kværne, heraf skulle frembringes det mel, man skulle bruge til husholdningen*”.<sup>2</sup> Melet blev brugt til bagning, som det kom fra kværnen. Kun når melet skulle bruges til sigtebrød, fjernede man noget af det groveste klid. Det skete ved hjælp af et drævtrug, hvorpå man rystede melet og efterhånden fjernede det klid, der lagde sig øverst. Hvede var særligt udset til fremstilling af højtidsbrød.<sup>3</sup> Lindegaard tilføjede:

...og så var der jo almindelig gemytligt på møllen den dag, især når det var en svend, der forstod at passiare med pigerne, samtidig med at de arbejdede, thi de skulle jo rappe dem, når de skulle have rystet skallerne fra grynene, før de skulle på kværnen igen; senere blev disse runde hårdugssigter indført i husene, og da sigtede man ganske simpelt kærnen igennem og beholdt kliden i sigten. Befolkningen var ikke dengang forvent med hensyn til melets finhed, en hovedrolle spillede deres melgrød, som blev kogt af fint malet byg eller rettere groft bygmel, som indeholdt både skaller og alt, det har rimeligvis kradset noget i halsen, men dengang fandtes ingen kostforagtere, når de blot fik fyldt maven, smagen betød intet.

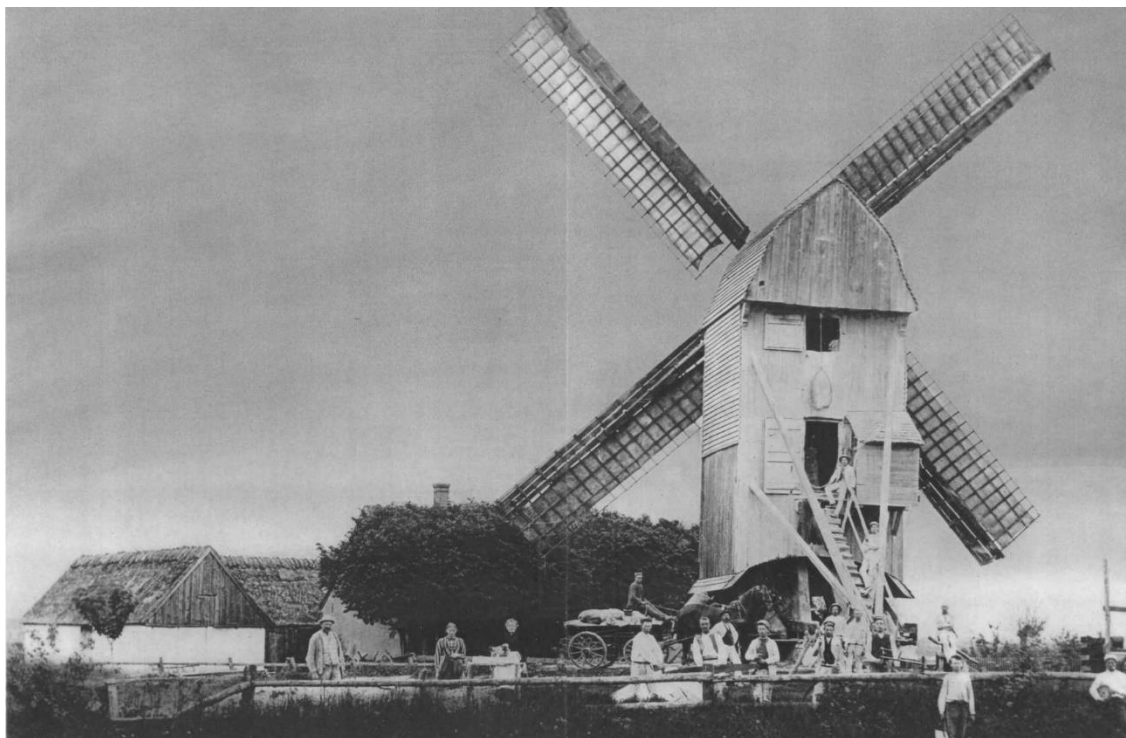
Indførelsen af skalkværne, som mange steder skete allerede i slutningen af 1700-tallet, var et stort fremskridt. De blev især brugt til fremstilling af banke- og perlegryn. Derefter kom indførelse af sigter i møllerne, og rhinske sten, som var ”...*indført overalt, så det nutildags vist vil være betydelig vanskeligt at opdrive en skånsk kværn*”. De rhinske sten arbejdede betydeligt lettere end de skånske, skrev Lindegaard og tilføjede:

De rhinske kværne er endnu de dominerende på næsten alle vindmøller og ældre vandmøller, men en fransk kværn skal dog gerne findes på en respektabel mølle, når den skal have nogen anseelse, således har nu de franske kværne fortrængt de rhinske på det område, som skal frembringe det fine mel, og når det skal være rigtig fint og hvidt, da skal kornet først gå igennem knuse-valser, hvor det bliver fladt, før det kommer på kværnen, dette er indført på de større dampmøller, og konkurrencen tvinger de mindre til at følge med.

De fleste stubmøller blev efterhånden udskiftet med hollandske møller og mange vandmøller byggede en hollandsk mølle nær ved vandmøllen for at kunne klare et stigende behov for formaling.<sup>4</sup>

De nye møller, der blev opført, var meget forskellige i størrelse, kapacitet og indretning. I starten af 1800-tallet var de privilegerede møller indrettet med ordinære kværne, der typisk blev betegnet som mel-, rug- eller maltkværne, men i anden halvdel af 1800-tallet ses der en stigende differentiering, idet mange møller fik franske kværne til fremstilling af hvedemel og/eller kværne til grovmaling af foderkorn, ligesom der blev indlagt mere avancerede rensemaskiner og mekaniske

sigter. Mange møller fik efterhånden også udvidet trækraften med hjælpemotorer, først ved dampmaskiner og senere ved gas- eller dieselmotorer.<sup>5</sup>



*Spjellerup Mølle var en meget stor stubmølle. Frederik Lindegaard var en af flere møllersvende på Spjellerup Mølle i 1870. Måske var det på Spjellerup Mølle, han havde samtaler med ældre møllere. Mølleren Johan Peter Wiber, som var 71 år gammel i 1870, havde købt møllen til arvefæste i 1862. Stubmøllen blev nedrevet 1894 og erstattet med en hollandsk mølle. (Stevns Lokalhistoriske Arkiv).*

### *Molinologi og mølleri som erhvervshistorisk forskningsfelt*

På trods af, at møller har været et prioriteret forskningsområde i Danmark, er der stadig mange aspekter af mølleriets historie, som ikke er undersøgt tilstrækkeligt og der savnes en samlet fremstilling af mølleriets historie i Danmark, der mangler f.eks. viden om mølleriets industrialisering og de brede fremstillinger af dansk erhvervs- og industrihistorie har taget forbehold for mølleri.

Axel Nielsen udelod mølleri og brændevinsbrænding i sin behandling af industriens historie i Danmark, ”...uagtet disse har spillet en betydningsfuld rolle”, selv om mølleriets var en af de industrigrene, hvor dampmaskinerne kom tidligt, men desværre ”tillader det forhåndenværende materiale ikke at give et nogenlunde fyldestgørende billede af denne industris udvikling.”<sup>6</sup>

Richard Willerslev beskrev, hvordan næringsfriheden førte til to forskellige retninger. På landet blev der bygget mange nye møller, men der var ikke statistisk materiale til at belyse udviklingen. I København og i mange provinsbyer vandt dampmølleriets frem og Willerslev gav eksempler på flere store dampmøller i København og provinsen, men ”...om disse møller har medført en koncentration af mølleriets på en enkelt eller enkelte møller, har vi ikke tilstrækkeligt materiale til at oplyse.”<sup>7</sup>

Einar Cohn beskæftigede sig mest med spørgsmålet om møllenæringens frigivelse og gav, i sit afsnit om møllenæringen, en redegørelse for behandlingen og gennemførelsen af lov om

møllenæringens frigivelse 14. april 1852. Loven medførte et langt juridisk efterspil, hvor møllejerne krævede erstatning for de mistede privilegier. Møllere og møllejere følte sig uretfærdigt behandlet, idet de opfattede privilegierne som en hævdvunden retlighed og ejendomsret og som det vil fremgå, var ”overgrebet” stadig aktuelt i debatten i 1800-tallets slutning. Men mølleprivilegierne var en bremseklods for den økonomiske udvikling og med en anslået gennemsnitlig formaling på 2000 tdr., var der for mange små møller, mente dem, der var fortalere for at fritstille møllenæringen.<sup>8</sup>



*Otto Bache: Vandmøllegården, 1876. Motivet er fra Brødebæk Vandmølle, som hørte under Gisselfeld. Otto Bache var en af tidens mest succesfulde unge malere og havde et nært forhold til lensgreven på Gisselfeld Danneskjold Samsøe (formand for partiet Højre). Maleriet findes i flere udgaver, og denne akvarel er et tidligt forarbejde. På senere forarbejder og på det endelige maleri (i privateje) optræder der også en møllervogn. Bache arbejdede meget med lyset i sine malerier og lyset i dette maleri giver en positiv og optimistisk stemning, mens han i andre værker har anvendt lyset til at skabe en dramatisk stemning. Måske er der tale om et selvportræt af kunstneren i døren ind til mølleriets med den store sæk foran sig, klar til et kraftfuldt løft. Mølleriarbejde var et tema, som Bache arbejdede med bl.a. i dette maleri. Den tunge sæk kan måske tolkes som symbol på en vanskelig arbejdsopgave, uanset om det er hårdt fysisk arbejde, som det var for mølleren og for størstedelen af landbefolkningen på det tidspunkt, eller i bredere forstand. På denne version af billedet er vandhjulet ude af fokus, selv om man aner det med vand på til venstre i billedet. (Den Hirschsprungske Samling).<sup>9</sup>*

Hans Chr. Johansen så også bort fra kornmølleriet, selv om møllerne tidligt fik installeret dampmaskiner og graden af mekanisering var høj. Hans begrundelse var, at beskæftigelsen de fleste steder kun var omkring 5 arbejdere, og det industrielle præg derfor var svagt.<sup>10</sup> Men den begrundelse er ikke rimelig, fordi der var meget stor forskel på de forskellige møllevirksomheder. Det er rigtigt, at et meget stort flertal af møllerne var relativt små og på flere punkter lignede håndværk mere end industri, men der var allerede før 1850 en voksende gruppe af møller, der havde flere end 5 ansatte og som havde tydeligt industrielt præg.

Niels Thomsen har undersøgt statens rolle og regulering af erhvervslivet i sit bidrag til industrihistorien.<sup>11</sup> Der var forskellige politiske tiltag af stor betydning, men den politiske situation, hvor landbruget havde de fleste repræsentanter i folketinget og der ikke kunne opnås flertal for meget af det, der ville være til gavn for industrien, gjorde at reformer af næringslovgivningen, forslag i forbindelse med arbejderkommissionens betænkning og ændringer i toldlovgivningen, var længe undervejs og som regel ikke kunne opnå flertal i begge ting.

### *Mit projekt*

Der mangler undersøgelser af den teknologiske udvikling i møllerne i den periode, hvor handelsmølleriet ekspanderede. Hvilke møller gik foran med at indføre ny teknologi og nye metoder og hvilken betydning havde det for den enkelte virksomhed og for branchen? Hvordan fik møllerbranchen opbygget og organiseret den store udvidelse af eksporten, der skete i 1860'erne og 1870'erne? Der er behov for mere detaljeret viden om, indsigt i og forståelse af mølleriet under overgangen fra kundemølleri til handelsmølleri, herunder det komplicerede og dynamiske samspil imellem teknologi, håndværk, handel og videnskab. Mit projekt om mølleriets nyere historie søger at bidrage med ny viden om udviklingen i dansk mølleri i en periode, hvor mølleriet havde stor økonomisk betydning og undergik store forandringer. Mølleri var et centralt erhverv, idet forarbejdningen af kornet på møllerne havde helt afgørende betydning for produktionen af de fleste fødevarer og dermed kan projektet også give vigtig viden om andre brancher end selve møllerbranchen, f.eks. om landbruget, om dansk madhistorie og hvad særligt angår denne artikel, om den økonomiske og politiske udvikling i den sidste fase af forfatningskampen, hvor kornmølleriet spillede en væsentlig rolle og blev ivrigt debatteret.

Dampkraft og handelsmølleri havde allerede vundet indpas i dansk mølleri i slutningen af 1800-tallet. Men den meget heftige debat om dansk mølleri i slutningen af 1800-tallet skyldes, at det traditionelle kundemølleri på det tidspunkt fik hård konkurrence fra handelsmølleri. Der er særlig fokus på hvedemølleri, som spillede en vigtig rolle i udviklingen af et mere industrialiseret og avanceret mølleri, der krævede ny mølleri- og handelsfaglig ekspertise, større drivkraft og mere avancerede maskiner. Jeg har tidligere undersøgt udviklingen i kornmølleriet på Fyn i perioden 1800-1880, med særlig fokus på den teknologiske udvikling i landmølleriet og den undersøgelse viste en betydelig udvikling, hvad angik landmølleriets kapacitet og effektivitet med opførelse af mange nye møller og med indførelse af ny teknologi og nye kværntyper. Jeg har også for nylig undersøgt udviklingen i dansk hvededyrkning i 1800-tallet og den undersøgelse viste, at hvededyrkning havde begrænset omfang og udbredelse i Danmark i begyndelsen af 1800-tallet, men var i fremgang fra 1830'erne og igennem hele kornsalgsperioden. Men også, at der var udbredt utilfredshed og kritik af den danske hvede hen imod slutningen af kornsalgsperioden, særligt fordi de nye sorter ikke var robuste og ofte slog fejl efter nogle års dyrkning og fordi de ikke havde god bagekvalitet. I 1874 indføres en ny hvedesort – Squarehead hvede, der ret hurtigt blev den mest udbredte hvede i Danmark, men den fik også meget kritik, især da hvedehøsten slog totalt fejl i

1881. Mange af de danske handelsmøller importerede derfor allerede i 1870'erne kvalitetshvede, som de iblandede en større eller mindre del dansk hvede for at opnå en god handelsvare.

Allerede tidligt i 1800-tallet ønskede man at fremme handelsmølleri ved anlæg af dampmøller. Hambros Dampmølle fra 1830 var anlagt udenfor Københavns konsumptionsgrænse med henblik på eksport af hvedemel og derfor udgjorde virksomheden ikke en trussel mod Københavns møllerlav. Fra 1840'erne blev der anlagt flere dampmøller, som efterhånden opnåede en meget stor eksport af hvedemel, der steg kraftigt fra o. 1870 og frem til begyndelsen af 1880'erne. I 1880'erne blev konkurrencen på de danske eksportmarkeder hård, dels på grund af en stor eksport fra meget store lande, men også fordi mange lande valgte en protektionistisk toldpolitik med toldmure og eksportstøtteordninger til egne møller. Danmark valgte en frihandelsstrategi, især af hensyn til landbrugets behov for import af foder- og andre hjælpestoffer og det var medvirkende til, at den danske meleksport i slutningen af 1880'erne og i løbet af første halvdel af 1890'erne gik tilbage og ophørte helt i 1895.<sup>12</sup>

### Danmarks udlandshandel med hvede og hvedemel 1875-1900

År	Udført hvede 1000 tønder	Indført hvede 1000 tønder	Udført hvedemel 1000 pund	Indført hvedemel 1000 pund
1875	402	117	79.083	597
1876	285	173	115.298	674
1877	155	358	117.979	1.797
1878	303	365	102.332	3.615
1879	238	247	89.876	1.925
1880	324	273	107.330	806
1881	184	521	82.936	1.339
1882	185	581	82.206	2.700
1883	138	680	97.990	2.758
1884	158	624	78.508	7.908
1885	234	546	80.740	4.800
1886	335	450	153.440	10.886
1887	203	449	126.650	10.263
1888	178	493	133.912	13.323
1889	112	633	94.081	11.599
1890	264	361	64.117	11.572
1891	259	640	73.380	23.480
1892	333	530	58.020	28.120
1893	305	645	49.040	34.120
1894	163	670	35.420	45.980
1895	92	709	22.860	64.660
1896	125	643	18.580	53.880
1897	149	523	18.420	55.200
1898	223	693	27.200	69.300
1899	134	694	17.220	94.980
1900	213	566	26.240	73.080

1 tønne hvedemel = 215 pund.

Kilde: Falbe Hansen, *bd. 2, 1887, s. 432-437* og *TfPL, 1896, s. 109* og *1904, s. 91*

### *Dansk Møllerforening*

Det er uklart, hvornår og hvorfor Dansk Møllerforening er stiftet, men der er bevaret en foreningsprotokol, som er påbegyndt 29. marts 1884 under et møde i ”det midlertidige Bestyrelsesråd for Dansk Møllerforening”.<sup>13</sup> Mødet blev afholdt på Hotel Sct. Knud i Odense. Kammerråd C.M.H Staun<sup>14</sup>, Englerup Mølle ved Ringsted, var formand og kammerråd Møller blev valgt som viceformand. Ud over 9 rådsmedlemmer deltog møller Johansen<sup>15</sup> fra Orup Mølle ved Faxe. Mødet omhandlede, ifølge et kortfattet referat de meget høje forsikringspræmier på møller og foreningens love blev revideret.<sup>16</sup>

Spørgsmålet om de meget høje forsikringspræmier på brandforsikringen blev også drøftet på et bestyrelsesmøde i Aarhus i september, hvor branddirektør Tornøe deltog. Her blev der vedtaget et ændringsforslag til vedtægterne så der fremover i stedet for en repræsentant for hvert herred og birk skulle vælges to fra hvert stift. Det betød, at bestyrelsen kun behøvede syv repræsentanter, hvor der tidligere var 20.<sup>17</sup> På et møde i marts 1885, der blev afholdt i Industriforeningen i København, blev det vedtaget at arbejde på udgivelse af et fagskrift for møllere og møller Saunte<sup>18</sup> fik til opgave at udarbejde et forslag til formanden. Løjtnant Petersen<sup>19</sup> fra Munke Mølle i Odense havde indgivet en henstilling til bestyrelsen om at arbejde for toldbeskyttelse på flormel og foreslog i den forbindelse, at der skulle rettes henvendelse til regeringen og Rigsdagen, men bestyrelsen undlod at behandle forslaget med henvisning til, at det ville høre under det handelsministerium, som der var forslag om at oprette.<sup>20</sup>

### *Dansk Mølleri-Tidende*

I april 1885 udkom Danmarks første fagblad om mølleri, Dansk Mølleri-Tidende, som prøvenummer. Bladet blev udgivet af Dansk Møllersvendeforening under ledelse af foreningens viceformand F. Lindegaard og prøvenummeret blev udsendt til alle danske møller, man havde kendskab til. Ideen med bladet var, at indlæg fra møllere fra forskellige egne skulle være til gensidig inspiration og oplysning. Ingeniør Mengelberg<sup>21</sup> stod for behandlingen af tekniske emner i et tillæg, som blev udgivet flere gange årligt fra april 1885 og fra og med nr. 7, som udkom 12. juli 1885, var Mengelberg medredaktør.<sup>22</sup> Prisen for bladet, som udkom to gange om måneden, var 50 øre årligt og der var mulighed for at indrykke ”*avertissementer*” i bladet. Redaktør Lindegaard averterede selv med, at han påtog sig indkøb og forsendelse af mange slags mølleriinventar mod provision.<sup>23</sup>

Fra nr. 8, som blev udsendt 24. juli samme år, var bladet ikke længere udgivet af Dansk Møllersvendeforening, men af ”*Fagmænd*”. Nummeret blev trykt i et stort ekstraoplag og rundsendt som prøvenummer. Det indeholdt bl.a. et referat fra generalforsamlingen i Dansk Møllerforening, som også havde været bragt i Berlingske Tidendes aftenblad 10. juli. Heraf fremgik det, at Dansk Møllerforening var dannet, fordi brandkontingenterne var steget meget på møller og for at etablere en understøttelsesforening for møllere og enker. Dansk Mølleri-Tidende skrev, at der havde været kritik af ledelsen på mødet på grund af det lave fremmøde og fordi der ikke var gjort nok for at orientere om mødet. Lindegaard takkede ved mødets afslutning for foreningens velvilje over for bladet, men desværre vidste udgiverne ikke ”...at der eksisterede en Dansk Møllerforening, da der ellers ville have været gjort skridt til at træde i forbindelse med dens bestyrelse med hensyn til udgivelsen af bladet”. Møllerforeningen ville dog ikke yde støtte eller overtage bladet, ”...som sagen stod...”, men formanden anbefalede medlemmerne at holde bladet og bruge det som foreningens organ.<sup>24</sup>

Ved bestyrelsesmødet i Odense 27. marts 1886 havde Dansk Møllerforening 758 medlemmer, men der var problemer med at få inddrevet kontingenter. Formanden havde inviteret cand. polyt.

Holten fra København med til bestyrelsesmødet, fordi foreningen havde planer om udgivelse af et fagskrift. Efter diskussionen blev Holten bedt om at undersøge omkostningerne ved bladudgivelse og forhandle med udgiverne af Nationaltidende, om at optage en ”Møllertidende”. Efter foreningens vedtægter skulle afgang fra bestyrelsen ske ved lodtrækning som faldt på formand Staun og Møller Hvid<sup>25</sup> og det betød, at der skulle udskrives valg i Sjællands Stift og i Ribe Stift. Godsforvalter Rasmussen ønskede at stoppe som sekretær, og Holten blev valgt som ny (lønnet) sekretær for foreningen og for foreningens understøttelsesfond.<sup>26</sup>

### *Tidsskrift for skandinavisk Mølleindustri*

Allerede i juli 1886 startede et andet nyt møllertidsskrift: Tidsskrift for skandinavisk Mølleindustri, redigeret af ingeniør H.F. Dencker<sup>27</sup> og fuldmægtig Vilh. Larsen. Det nye tidsskrift var især henvendt til de større møller og indeholdt mange annoncer for virksomheder, som fabrikerede og forhandlede møllerimaskiner og andre mølleriartikler og det vidner om, at København var centrum for en omfattende produktion og salg af møllerimaskiner og udstyr til møller. Det fremgik da også af introduktionen til det nye tidsskrift, at mølleindustrien var den industri, der havde oplevet det største opsving i de seneste 20 år, et opsving som endnu ikke var afsluttet. Der var derfor behov for et organ til at værne om den skandinaviske møllerverden.<sup>28</sup>

...som mølleindustrien i den sidste tid er undergået, de mange afvigende, for de forskellige skandinaviske egne passende driftsmetoder og disses indbyrdes forhold, de utallige nye maskiner til møllebrug, der daglig kommer fra alt dette er momenter, der frembyde nyt stof til saglig og frugtbringende drøftelse, og hertil kommer endnu, at det for et par år siden dannede selskab Dansk Møllerforening, der allerede tæller et for vore forhold ganske betydeligt antal medlemmer, endnu er uden foreningsorgan, som på fyldig måde kan repræsentere foreningen og tilvejebringe dens fæstere det kollegiale bånd og sammenhold, som er en af foreningens hovedopgaver, men som uden et sådant fagskrift er vanskeligt, for ikke at sige umuligt at opnå, hvor de enkelte medlemmers bopæl, således som det her er tilfældet, ligger så fjernt fra hverandre. At foreningens medlemmer havde følt dette savn, gav sig udslag på den sidst afholdte generalforsamling, hvor flere og flere stemmer have hævet sig for at opfordre bestyrelsen til at påbegynde udgivelsen af et sådant skrift.

Udgiverne havde tilbudt tidsskriftet som foreningsorgan for Dansk Møllerforening og tilbudt spalteplass til foreningen, men bestyrelsen havde afslået dette tilbud, og derfor blev tidsskriftet udgivet som organ for skandinaviske mølleinteresser i almindelighed, fremgik det.

Der var altså i 1886 to danske møllerifaglige tidsskrifter, som gerne ville være medlemsblad for Dansk Møllerforening. Bestyrelsen var i første omgang afvisende over for begge, idet foreningen selv ville udgive et tidsskrift, men på generalforsamlingen 24. juli 1886 i Roskilde havde bestyrelsen ændret holdning: ”Der havde været tale om tilslutning til Dansk Mølleri-Tidende, men dette forslag havde ikke vundet bifald. Der ville nu snarere kunne blive tale om at benytte det ny udkomne Tidsskrift for skandinavisk Mølleindustri som repræsentationsorgan.” Under diskussionen kom det frem, at der var flere grunde til, at man ikke kunne tilslutte sig Dansk Mølleri-Tidende, dels at ”dets indhold ingenlunde var tilfredsstillende set fra et fagligt standpunkt, og dels at enkelte medlemmer mente, at bladet var præget af partieresser.” Tidsskrift for skandinavisk Mølleindustri blev til gengæld kritiseret for, at det ikke havde så meget af særlig interesse for de mindre møller.<sup>29</sup>

Mengelberg forsvarede Dansk Mølleri-Tidende på generalforsamlingen. Ifølge referatet i Dansk Mølleri-Tidende kendte de kritiske medlemmer, ikke den nye udvidede udgave af bladet. Omtalen af generalforsamlingen var tvetydig og ironisk:<sup>30</sup>



Mødet var ikke talrigt besøgt, men herved blev det muligt, at foreningen beholdt sin gemytlige og familiære karakter, og den rolige alvor, hvormed hr. kammerråd Staun ledede mødet, bidrog meget til, at man betragtede sig som medlem af en familie under omsorg af en fader, hvem børnene uden undtagelse holde af og have tillid til. Det var indtrykket, vi fik af forsamlingen, og vi kunne ikke lade være at beklage den ringe interesse, mange af medlemmerne viste over for de opgaver, foreningen til gavn for dem alle havde stillet sig. Men vi håbede dog ikke, at Dansk Mølleri-Tidendes læsere kunne tælles blandt dem, der ikke bryde sig om, hvad der foregår i Dansk Møllereforening, og hvis det endda skulde være tilfældet, så bede vi dem at gå i sig selv og vende tilbage til det fædrene hus, hvor vi alle burde høre til – Dansk Møllereforening.

I januar 1887 beskæftigede Tidsskrift for skandinavisk Mølleindustri sig med den kritik, der havde været af bladets mangel på indhold af interesse for de mindre møller under overskriften ”*Egner tidsskriftets indhold sig særligt for det større mølleri?*”<sup>31</sup>

For at kunne komme med i konkurrencen må småmøllerne stræbe hen til at indføre den forbedrede arbejdsmåde og de dertil hørende maskiner i deres bedrift. De skulle følge med og blive inspireret til at kunne fremstille en melkvalitet, der i forhold til prisen kan optage konkurrencen med det af de store anlæg leverede (...) han måtte beslutte sig for om han ville levere godt mel eller simpelt mel – intet middelmådigt.

Hvis mølleren besluttede sig for at ”*producere godt mel, krævede det investering i rensemaskiner, valsestol og centrifugalsigte.*” Og derfor skulle han følge med, ”*hvis han ikke ville strække våben og opgive ævred i konkurrencekampen.*” Flere af de største danske handelsmøller gik over til valsemølleri og to af de førende møller. De forenede Dampmøller A/S og Svanemøllen, fik indføjet i deres varemærker, at melet var fremstillet på valsemøller efter ungarsk system, men andre danske møller som indførte valsemølleri i 1880'erne, valgte en opstilling af mølleri, hvor den sidste formaling foregik på franske kværne og valsestolene kun blev anvendt til de første formalinger.



Varemærker fra De forenede Dampmøller, Københavns Dampmøller A/S og fra Svanemøllen. De forenede Dampmøller var først med et varemærke, da der blev mulighed for at indregistrere det i 1880. Virksomheden valgte en bikube som logo med bogstaverne C D (Christianshavns Dampmølle) under kuben (1). Samme år indregistrerede Københavns Dampmøller to mærker. Det ene var et stort A med en krone til deres bedste melkvalitet, som blev kaldt Aleksandra Mel (2) og det andet til den sekundære melkvalitet var en møllevinge (3). I 1882 indregistrerede De forenede Dampmøller et nyt mærke, hvor der også indgår et stort A – til deres sekundære kvalitet! (4). I 1887 ændrede De forenede Dampmøller deres varemærker, idet det blev tilføjet, at melet var fremstillet på valsemøller efter ungarsk system (altså udelukkende valsemølleri) (5-6). Svanemøllen fulgte med og indregistrerede et nyt varemærke i 1888, hvor det også fremgik, at melet var fremstillet efter ungarsk system (7). (Varemærketidende, nr. 15, 84, og 85, 1880, nr. 3, 1882, nr. 75 og 76, 1887, nr. 93, 1888).

Dagen før generalforsamlingen i København 18. marts 1887 var Dansk Møllerforenings bestyrelse samlet med redaktørerne Dencker og Larsen fra Tidsskrift for skandinavisk Mølleindustri, for at drøfte spørgsmålet om tidsskrift og der blev indgået en aftale om at købe 40 eksemplarer, der skulle cirkulere blandt foreningens medlemmer i perioden 1.4.1887-1.4.1888 mod et vederlag på kr. 50,- pr. kvartal.<sup>32</sup> På generalforsamlingen opfordrede formanden til at skaffe foreningen flere medlemmer blandt møllerne. Der var stadig problemer med at få inddrevet kontingent og ved udgangen af 1886 var medlemstallet faldet til 535 medlemmer. Der var udbredt kritik på mødet, men det skyldtes ifølge formanden det manglende organ og derfor var bestyrelsen nu trådt i forbindelse med Tidsskrift for skandinavisk Mølleindustri, som var valgt til at være repræsentationsorgan. Bestyrelsen havde for at undgå kontingentforhøjelse fravalgt, at alle medlemmer skulle have bladet tilsendt, men havde købt et antal eksemplarer, der kunne cirkulere blandt medlemmerne. Direktør Rud. Schmidt<sup>33</sup> mente, at bladet skulle være en del af kontingentet, selv om det ville betyde en kontingentforhøjelse. Derimod mente Lindegaard ikke, at Tidsskrift for skandinavisk Mølleindustri var egnet som foreningsorgan, bl.a. fordi det ikke bragte meddelelser fra foreningen, men hertil svarede møller Saunte fra Maribo, at tidsskriftet fremover ville bringe meddelelser fra foreningen og at medlemmerne kunne få optaget indlæg, idet bestyrelsen havde sikret sig indflydelse på redaktionen.<sup>34</sup>

Møller Petersen fandt det uheldigt, at Dansk Møllerforening ikke havde vundet tilslutning fra de større møllere i København, da foreningen blev dannet og at ingen af dem havde sæde i bestyrelsen.<sup>35</sup>

For at foreningen til fulde skulle kunne varetage de danske mølleseres interesse i sin helhed, synes det i det mindste retfærdigt og hensigtsmæssigt, at halvdelen af bestyrelsen var mænd der repræsenterer den større mølleindustri her i landet og halvdelen mænd, der repræsenterer det mindre mølleri.



*Otto Bache: Fra Knippels Bro. 1878. Billedet er bestilt af direktør Jacob Rudolph Schmidt som var direktør på Sortedams Dampmølle og i 1881 blev den første direktør for Københavns Dampmøller. Det forestiller direktør Schmidt på vej med møllervognen over Knippels Bro. (Den Hirschsprungse Samling).*

Han opfordrede derfor foreningen til at indkalde til en ekstraordinær generalforsamling for at ændre foreningens love om valg til bestyrelsen og søge bemyndigelse til at supplere bestyrelsen med to eller tre københavnske møllere indtil næste ordinære generalforsamling. Tidsskrift for skandinavisk Mølleindustri skrev:

At de københavnske møllere synes at interessere sig så lidt for foreningen, har den sikkert kun sig selv at takke for, da den, så vidt os bekendt, aldrig har søgt at slutte dem til sig, og de københavnske møllere vist bedre kunne undvære foreningen end den dem. Når som undtagelse, hr. direktør Schmidt, Københavns Dampmøller, altid har vist foreningen megen interesse, er det kun så meget mere påskønnelsesværdigt.

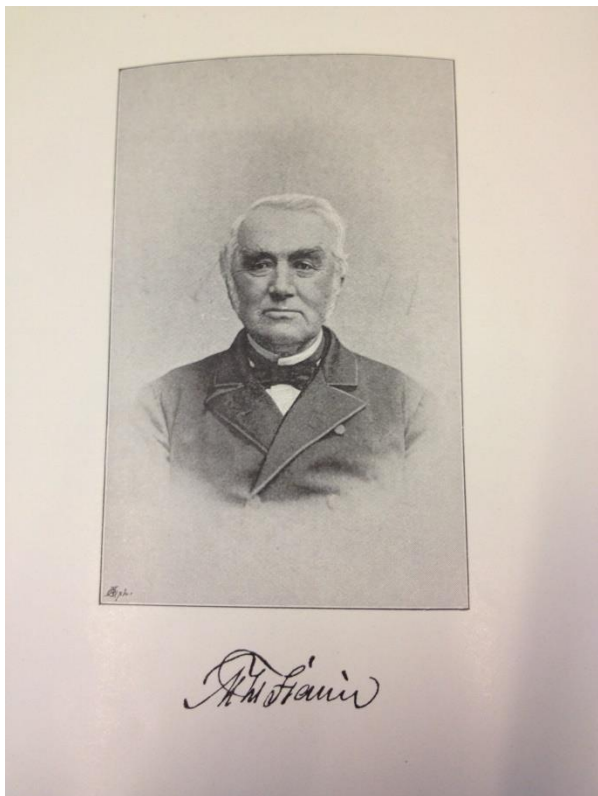
I et indlæg ”Til Medlemmerne af Dansk Møllerforening” afviste Dencker Lindegaards påstand om, at Tidsskrift for skandinavisk Mølleindustri var udgivet af fabrikanter. I samme indlæg påpegede han forskellige fejl i Mølleri-Tidendes artikler og en uklar linje med dels ”underholdende” artikler, som forholdt sig kritisk til fagkundskaben for så i et efterfølgende blad at lade en mølleringeniør påtage sig tekniske spørgsmål.<sup>36</sup>

Umiddelbart op til et vigtigt møde om toldspørgsmålet indkaldt af Dansk Møllerforening i København i august 1887 med deltagelse af de største danske eksportmøller var der bestyrelsesmøde i Hotel Tivoli. Her blev det på møller Petersens forslag vedtaget at fremsætte et forslag på den kommende generalforsamling, om at de enkelte stifter selv skulle afgøre på stiftsgeneralforsamlingerne, om de ville abonnere på tidsskriftet. Møller Petersen, der var valgt til Dansk Møllerforenings bestyrelse som delegeret for Fyns Stift få måneder i forvejen, foreslog også, at foreningens vedtægter blev ændret, så der fremover skulle vælges to københavnske møllere til bestyrelsen.<sup>37</sup> Forslaget blev behandlet på en ekstraordinær generalforsamling i København 11. november 1887. Møller Petersen deltog ikke i mødet og forslaget fik kritik. Redaktør Mengelberg:

... fandt ingen anledning til at vælge københavnske møllere ind i bestyrelsen. Hele København afgav kun 10 medlemmer til Dansk Møllerforening og af disse ti medlemmer var atter kun tre egentlige møllere. Han mente heraf at turde slutte, at interessen for foreningen kun var meget ringe i København, og at der således ingen grund var til at repræsentere denne by i bestyrelsen med et tal, der stod i misforhold til det københavnske medlemstal. Taleren troede endog, at den overvejende stemning i foreningen var for at udelukke Københavns indflydelse.

Det kom bag på Rud. Schmidt, at der var så få af de københavnske møller i foreningen. Det var vigtigt at stå sammen og han havde også undret sig over, at der var kommet så få forslag til udstillingen i København. Schmidt mente ikke, at den ønskede udvidelse behøvede at være ved københavnske møller: ”Hovedsagen var at få storindustrien repræsenteret, og dette kunne godt ske ved at vælge to af cheferne for de eksporterende møller i provinserne.” Men det mente formanden ikke, fordi det kun var få af eksportmøllerne, der var medlemmer, ”...så at det vilde være vanskeligt, måske umuligt, at besætte de 2 repræsentanter for stormølleri med provinsmøllere.” Mengelberg fortsatte med at argumentere imod forslaget, men det blev åbenbart formanden for meget, fremgår det af referatet og da det ”...viste sig, at taleren havde forvekslet poststationer med bopæl, blev han afbrudt” af formanden, der satte forslaget til afstemning.<sup>38</sup>

Til held for foreningen, hvis kraftige udvikling, ja måske levedygtighed, efter vort skøn, afhænger af, om den indflydelsesrige og repræsentative møllerstand, der har sit bedste udtryk i nogle af de københavnske møllere, kommer til sæde i bestyrelsen, blev det dygtige forslag, der gør hr. møllejer Petersen megen ære, vedtaget.



*Christen Markus Høeg Staun (1813-1894) overtog Englerup gård og mølle i 1844. Han blev valgt af Indenrigsministeriet til landbygningernes repræsentantskab i 1858, udnævnt til Kammerråd i 1867 og justitsråd i 1889. Han var formand for Dansk Møllerforening indtil 1893 og blev udnævnt til æresmedlem, da han stoppede som formand. (Tidsskrift for skandinavisk Mølleindustri 1894).*

Et forslag om at forhøje kontingentet fra 2 kr. til 5 ½ kr., så medlemmer kunne få foreningsbladet frit, blev forkastet.

Mengelberg fortsatte sine protester i Dansk Mølleri-Tidende, som igen blev afvist med modindlæg i Tidsskrift for skandinavisk Mølleindustri, der mente, at det var vigtigt, den københavnske møllerstand blev en del af fællesskabet i Dansk Møllerforening.<sup>39</sup>

#### *Vigende tilslutning til Dansk Møllerforening*

Nedgangen i Dansk Møllerforenings medlemstal fortsatte de følgende år - i 1887 til 447 og i 1888 til blot 325 medlemmer.<sup>40</sup> Tidsskrift for skandinavisk Mølleindustri blev kun trykt i et begrænset oplag, og foreningen gjorde ikke noget for at få bladet udbredt. Dansk Mølleri-Tidende fik derimod meget stor udbredelse bl.a. på grund af en meget lav abonnementspris. Fra og med 4. årgang hed tidsskriftet Mølleri-Tidende og udkom både på dansk og svensk. Der blev jævnligt udsendt prøvenumre i store ekstraoplag for at få udbredt kendskabet til bladet og få det ud til flertallet af møllerne. I maj 1888 skrev Mølleri-Tidende om ”Foreningsbladet”, at Dansk Møllerforening havde regnet med, at Mølleri-Tidende ville vige, men<sup>41</sup>

...man havde gjort regningen uden den gamle stamme af abonnenter samt bladets ivrige redaktion. Møllerne sagde dem meget rigtigt, at det ikke var værd at tage et nummer for 50 øre, udgivet af ikke-fagmænd, når man for ni øre kan få et, som er næsten lige så indholdsrigt, og mindst lige så godt med hensyn til dets tekniske indhold, der udgives af fagmænd, hvis navne allerede den gang var kendt så godt som af enhver møller i Skandinavien....

Mølleri-Tidende havde tilsyneladende fremgang i abonnenter, og ved starten på 7. årgang i april 1891 blev bladet udvidet til ugeblad og udgivet som ekstranummer og der blev trykt 4500 eksemplarer.<sup>42</sup>



*J.P. Petersen, Munke Mølle med familie. J.P. Petersen blev valgt til formand i 1893 og var formand for Dansk Møllerforening i 25 år. Da han gik af som formand i 1917, blev også han udnævnt som æresmedlem. Yderst til venstre er det Hans Petersen, som overtog og drev Munke Mølle videre. Den yngste søn Carl, som sidder til højre for møller Petersen på billedet, blev proprietær på Skovmøllen i Veflinge. (Jul. Folkmann fot., Stadsarkivet i Odense, o. 1895).*

### *Den 1. almindelige møllerforsamling i København 1888*

I starten af juli 1888 holdt Dansk Møllerforening ”den 1. almindelige møllerforsamling i København” og den blev omtalt i Tidsskrift for skandinavisk Mølleindustri som en stor succes for foreningen. På programmet var der foredrags- og diskussionsmøder, besøg på den store industriudstilling og på en række københavnske attraktioner samt en tur-retur til Malmø Valsemølle med festmåltid.<sup>43</sup> Den samlede pris var 10 kroner og der var ca. 50 deltagere. De fleste deltagere kom fra større møller, men der var også møllebyggere og forhandlere af mølleinventar med på turen. Ingen af de to redaktører fra Dansk Mølleri-Tidende deltog, men både Dencker og Larsen fra Tidsskrift for skandinavisk Mølleindustri var med.<sup>44</sup>

Bestyrelsen afholdt ordinært bestyrelsesmøde på Hotel Tivoli i København den 30. juni 1888, altså dagen før mølleforsamlingen. På mødet blev direktør Rud. Schmidt valgt til bestyrelsen, efter at J.P. Petersens forslag om at supplere bestyrelsen med to københavnske møllere var vedtaget. Der var skriftlig afstemning og valget faldt på direktør Rud. Schmidt, som blev valgt enstemmigt og på dampmøller H.J. Schmidt, Langebro mølle, som fik syv af ni stemmer. H.J. Schmidt frabad sig dog hvervet på grund af sin høje alder.<sup>45</sup> Bestyrelsen drøftede også ordningen af foreningens tilslutning til Tidsskrift for skandinavisk Mølleindustri og det blev aftalt, at der skulle betales halvårligt med 3 kr. i 1. halvår pr. 1. april og med 2 kr. i andet halvår pr. 1. oktober.<sup>46</sup> Et forslag fra redaktør F.

Lindegård dateret 11. marts ”med hensyn til ordningen af foreningens medlemsblad” blev afvist, fordi det var indkommet, efter 5 af de 6 generalforsamlinger var afholdt.<sup>47</sup>

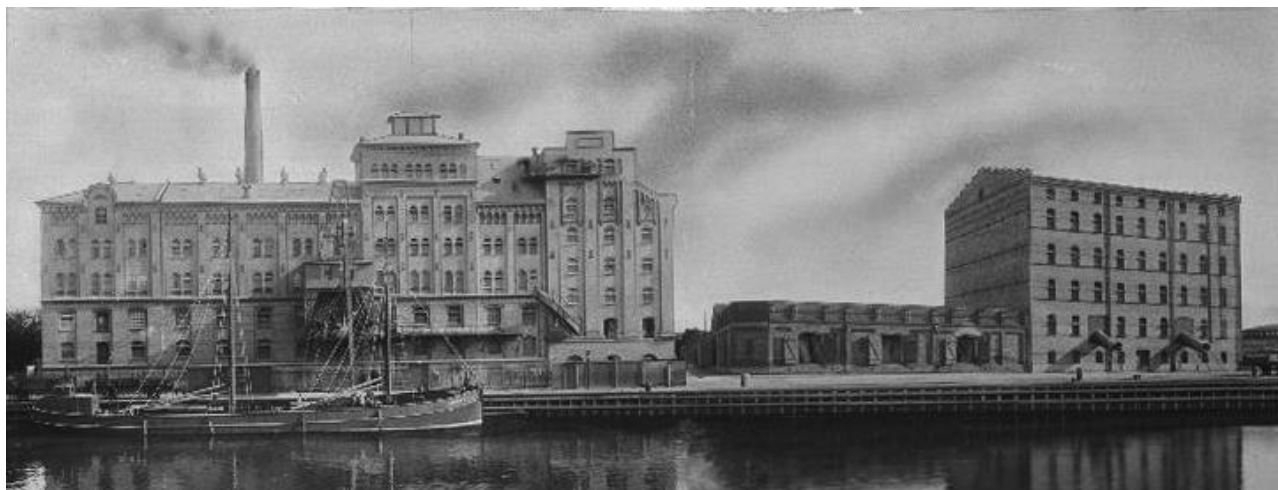
På forsamlingens første møde holdt Rud. Schmidt oplæg om toldspørgsmålet med efterfølgende debat. Møller Jeppesen<sup>48</sup> fra Kappels Mølle (Bogense) var kritisk overfor foreningen, som efter hans mening burde gøre noget mere for at stoppe udbredelsen af bøndernes småmøller, ”Bønderne lagde knuseværker an, de ville knuse deres korn selv, men de knuse også møllerne.” Og Corfixen, Hvidkilde Mølle, kritiserede udstillingen.<sup>49</sup>

...som burde have været mere simpelt end det af foreningen foreslåede, hvilket var for kompliceret. Overhovedet troede taleren, at et godt resultat ikke så meget afhang af maskinernes art og antal som af møllerens dygtighed og hvedens kvalitet - navnlig det sidste spillede hovedrollen - det havde derfor været af stor interesse, om en eller anden fabrikant ved udstilling af et mindre, tidssvarende mølleri havde gjort fordelene ved dette indlysende for møllerne.

Næste formiddag gav H.J. Schmidt rundvisning på Langebros Dampmølle og derefter på Sortedams Dampmølle. Forsamlingen mødtes igen om eftermiddagen, hvor temaet var, hvad de mindre møller burde gøre for at klare sig i konkurrencen. Det var igen Rud. Schmidt, der holdt oplæg og han talte for, at få indført valsemølleri med både riffel- og glatvalser i møllerne. Der var ikke nogen lang diskussion efter oplægget, men møller Saunte, Maribo var meget kritisk:<sup>50</sup>

I de ca. 40 år taleren havde været møller, havde det aldrig været så dårligt med mølleri som nu, men mange møllere havde selv en del skyld deri. Vi skulle nu alle være handelsmænd, hvad mange af os måske dårligt nok duede til, og lade andre passe vor mølle, hvad vi dog kunne gøre adskilligt bedre selv. Vi gik ud og søgte vore kunder op i stedet for at lade dem komme til os, men det skulle nu just være sådan. Der var kommen storhedsånd over møllerne. Det var det, vi måtte se at komme bort fra. Vi måtte igen til at passe vor mølle selv fra morgen til aften; det ville sikkert hjælpe en del. Og så skulle vi ikke slå for stort på. Der var mange af de gamle maskiner, der var ligeså gode og måske bedre end de nye. Taleren vilde indrømme at f.eks. de amerikanske spidsemaskiner kunne være gode; men til dem, der ikke havde så rigeligt med penge ville han sige: Brug eders gamle pillekværn, den gør det lige så godt. De nye spidsemaskiner med dobbelte kipplader, mellem hvilke sæden skalledes var uheldige; de spolerede skallen og tog for meget med på et sted, for lidt på et andet. Tiderne var dårlige for møllerne og havde i grunden været det, lige siden mølleprivilegierne blev ophævede. Da fik møllerne deres knæk, som de aldrig havde forvundet siden. Ingen næringsdrivende borger i Danmark havde lidt større forurettelse end møllerne. Taleren havde den gang tillige med en anden møller haft audiens hos Fr. den 7de for at tale møllernes sag. Hs. Majestæt havde klappet dem på skulderen og sagt: ”Gå I kun hjem børn, der skal blive gjort for jer, hvad der kan gøres” - men derved blev det. –

Dagen efter gik turen til Sverige, hvor forsamlingen blev vist rundt på Malmø Stora Valskvarn. Direktør Schmidt havde indbudt konsul Holm og af personalet deltog Hørup og Moberg sammen med direktøren. Redaktør Härje fra Sydsvenska Dagbladet var også inviteret. Gruppen blev godt beskænket og bispist og der var mange taler og høj stemning under middagen. Udenfor ventede ”...fotografen for at forevige samtlige møllere i et vellykket billede, hvor lutter veltilfredse ansigter smile beskueren i møde...” og derefter var der kaffe og likør, før gruppen atter tog tilbage til København med Malmødamperen og kunne gå i land til midnat.



*Malmø af Stora Valskvarn, 1904 til venstre i billedet er opført 1881 som et vigtig led i etableringen af Københavns Dampmøller A/S (færdigbygget 1885). Bygningen til højre i billedet (Blanderiet) er opført i 1902. Rud. Schmidt blev selskabets første direktør og fungerede som direktør 1881-1889.(Malmø Museum)*

Selv om Lindegaard og Mengelberg ikke var på deltagerlisten i Dansk Møllerforenings store arrangement, gav Mølleri-Tidende et referat fra de to møder og skrev om Sauntes indlæg:<sup>51</sup>

Saunte dadlede den storhedsånd, der i mange henseender havde grebet møllerne; for resten var mølleriet slet ikke så galt endda. Møllen måtte blot passes godt, ligesom enhver maskine; meget af det gamle, man havde kastet på loftet, vil vise sig at være fuldt så godt, som meget af det ny, men det skal holdes vedlige. Han holdt på fransk-mølleriet mod valse-mølleriet. - Ingen borgere i Danmark havde lidt større forurettelse end de danske møllere (Hør!), efter 1862 var de ikke det halve værd af, hvad de havde været før. (Bravo!).

Ugen efter møllerforsamlingen arrangerede Mølleri-Tidende et velbesøgt besøg på den store industriudstilling, hvor ingeniør Mengelberg forklarede og gennemgik de udstillede maskiner.

På Dansk Møllerforenings bestyrelsesmøde i Industriforeningen 30. marts 1889 blev Dencker valgt som sekretær. Foreningens tilslutning til Fællesrepræsentationen for dansk Industri og Håndværk som var vedtaget af generalforsamlingen skulle effektueres og det blev taget op af Rud. Schmidt. Det var vigtigt på grund af arbejdet med revidering af næringsloven.<sup>52</sup>

#### *Hvem varetager de mindre møllers interesser?*

Utilfredsheden med Dansk Møllerforening fik Mølleri-Tidende til at foreslå oprettelse af en forening for mindre møller og opfordrede til en debat om det. Opfordringen gav flere indlæg i Mølleri-Tidende og i februar 1890 skrev P. S.:<sup>53</sup>

Stormølleriet havde taget møllerforeningen på slæb og sejler med den, hvor den vil hen..... Forsøg på at drage nytte af den bevægelse, som i den senere tid har rejst sig imod bondemølleriet, burde i grunden enhver undre sig over, thi så snart dette spørgsmål får magt i foreningen, vil stormølleriet sætte sig imod, thi man må endelig ikke røre ved landmændene, bare ikke nu...

P. S. anbefalede, at der blev oprettet lokalforeninger, da det var alt for langsommeligt at føre en sag igennem Dansk Møllerforening og det gik ikke, "...at vi stiller et forslag og at først vore sønner og sønnesønner oplever afstemningen." I et andet indlæg i samme nr. beskrev J.J.<sup>54</sup>, hvordan man

havde etableret en lokalforening med tilslutning fra næsten samtlige møller i Fredericia ved at sende bud rundt til møllerne. Redaktør Lindegaard besvarede de to indlæg med en opfordring til, at møllerne skulle melde sig ind i Dansk Møllerforening og stille krav om, at foreningen skred ind mod bønderne. Han forudså, at Dansk Møllerforening ville udvikle sig til en forening udelukkende for stormølleriet, og at det sagtens kunne blive en livskraftig forening uden de små møller med de midler, som handelsmøllerne havde til deres rådighed.<sup>55</sup>



*Maribo mølles meludsalg Torvet 1, ca. 1895. Maribo var et vigtigt knudepunkt for korn- og melhandel, og firmaet C.A. Quade i nabobygningen spillede også en vigtig rolle. (Maribo Lokalhistoriske Arkiv).*

Randers Amtsavis bragte en artikel om sagen. Dansk Møllerforening tog sig ikke af problemerne med det udbredte bondemølleri, der førte til mange møllers ruin, fordi bønderne uden at betale bygningsafgift og forhøjede brandforsikringer tog kunder fra møllerne, når de ikke blot malede til sig selv, men også for andre bønder. Derfor var der nu dannet en ny møllerforening i Thisted, som havde de fleste af møllerne som medlemmer og der var indkaldt til møde i Randers. Fremmødet levede dog ikke op til forventningerne, fremgik det af referatet fra mødet. P. Schjødt<sup>56</sup> fra Kærby Mølle havde læst en beretning op på mødet om nogle møder, som møller J. Barreth<sup>57</sup>, Hadsten Mølle, havde afholdt. Han opfordrede til, at man meldte sig ind i Dansk Møllerforening og underskrev den adresse, som var udarbejdet af den autoriserede forening og skulle overbringes regeringen af en valgt deputation. Over halvdelen af de fremmødte – fem personer meldte sig på Schjødts opfordring ind i Dansk Møllerforening. På mødet var der fremlagt en adresse fra Thistedforeningen, som blev underskrevet af dem, der ikke allerede havde skrevet under. Redaktør Lindegaard bemærkede i en kommentar i Mølleri-Tidende, at Thistedforeningens adresse lige så godt kunne overbringes af Thistedforeningen, hvis der var opbakning der, som af den ”såkaldte autoriserede Dansk Møllerforening.” Barreth havde også holdt et lignende møde i Aalborg med deltagelse af 39 møllere.<sup>58</sup>





*Kærby Mølle med tilgroet mølledam, 1913 (Nørhald Egns-Arkiv).*



*Holsted Mølle, o. 1900 (Møllelaboratoriets Arkiv, Nationalmuseet).*

Thisted Amts Møllerforening bragte i det følgende nummer en opfordring underskrevet af formand J.C. Hald<sup>59</sup>, Nørre Mølle, til møllerne om at slutte sig sammen i lokale foreninger. I indlægget skrev Hald om problemerne med møllernes afgifter og husmølleriet.<sup>60</sup>

...alle møllere, hvis interesser er ens, slutte os sammen i lokale, små af hinanden uafhængige foreninger med selvstændig bestyrelse, med det formål til enhver tid at påtale vore egne sager, og nu først husmøllerne. Lad os ikke ved fejlagtige alliancer med stormøllerne blande deres og vore sager sammen, og derved forkvæle vor egen, lad enhver vel overtænke, hvilken gavn dampmøllerne og handelsmøllerne i det daglige bringer os. Lad os derfor selv forebringe vor sag for den høje regering og rigsdag i sømmelige, ærbødige udtryk og på en beskeden måde, og jeg er vis på, vi vil finde lydhøre, selv om vi som de små møder i vadmelstrakke.



*J.C. Hald ved Nørre Mølle med familie og personale, ca. 1890 (Lokalhistorisk Arkiv for Thisted Kommune).*

I marts fortsatte Barreth med møder på Sjælland og annoncerede 7 møder i dagene 17.-24. marts. Programmet for Barreths møder svarede til det Thistedforeningen havde vedtaget og Mølleri-Tidende undrede sig over, hvordan det kunne forbindes med Dansk Møllerforening. Barreths møder blev behandlet i to lange artikler, en af redaktør Lindegaard og en af Mengelberg, som havde deltaget i et af møderne. Det viste sig, at Barreth undlod den sidste del af adressen fra Thistedforeningen på møderne, og derfor vidste dem, der skrev sig som medlemmer ikke, at de blev meldt ind i Dansk Møllerforening. På mødet i Frederiksborg havde Mengelberg læst den del af adressen op, som Barreth havde undladt og han havde forklaret forskellen på de to foreninger og på det møde var der ingen af de tilstedeværende, der blev indtegnet i Dansk Møllerforening. I slutningen af marts 1890 annoncerede Mølleri-Tidende, "Sejr for Møllerne", fordi Generaldirektoratet havde indskærpet reglerne om bygningsafgift og fastslået, at der skulle betales

bygningsafgift, hvis der ikke udelukkende blev formalet til eget brug. Ifølge Mølleri-Tidende var det fordi bladet blev læst i både Landstinget og i Folketinget og på grund af Thistedforeningens adresse.<sup>61</sup>

Generalforsamlingen i Ribe Stift blev afholdt på højskolehjemmet i Kolding under ledelse af Johannes Jørgensen<sup>62</sup> fra Holsted, der var medlem af bestyrelsesrådet i Dansk Møllerforening. Der var 19 medlemmer til stede. Jørgensen afgik på mødet, men opfordrede forsamlingen til at vælge den repræsentant, som bedst kunne "...varetage såvel det større som det mindre møllers tarv". Han forsøgte at få valget fremrykket til først på mødet, men det blev vedtaget at vente til sidst på mødet. Møllebygger Allesø<sup>63</sup> fra Seest, som var møllerforeningens taksator ved mølleeftersynene, havde klaget til branddirektøren over, at husmøllerne ikke blev ansat til bygningsafgift. Det medførte en klage til Ribe og Vejle Amt med angivelse af 27, der drev husmølleri og i Ribe Amt blev der gennemført en politiundersøgelse.<sup>64</sup>

På generalforsamlingen i Thisted Amts Møllerforening, som blev afholdt 19. august, var fremmødet ikke stort. Det havde vist sig, at det var meget besværligt at få autoriteter og myndigheder til at gribe ind over for husmøllerne på trods af Generaldirektoratets indskærping af reglerne, man blev derfor enige om en kontingentforhøjelse til 4 kr. årligt for at kunne engagere en juridisk konsulent. Det blev besluttet, at foreningen skulle være en underafdeling af Dansk Møllerforening - dog med egne love - for at kunne få gratis sagførerhjælp og A. Kristensen<sup>65</sup>, Kaastrup Mølle, blev valgt til formand. Redaktør Lindegaard manede i en kommentar i Mølleri-Tidende til besindighed, idet Dansk Møllerforenings juridiske konsulent, efter hans overbevisning, kun eksisterede i fantasien.<sup>66</sup>



A. Kristensen foran Kaastrup Mølle, 1908  
(Lokalhistorisk Arkiv for Thisted Kommune).

### *Dansk Møllerforening ekskluderer Mengelberg*

På Dansk Møllerforenings bestyrelsesmøde i København 17. april 1890, blev det besluttet at ekskludere Mengelberg.<sup>67</sup> Af referatet fremgår det, at

Det vedtages at tilkendegive fhv. redaktør Mengelberg, at han på grund af sin agitation mod foreningen, særligt under hensyn til hans med navn underskrevne artikel i Mølleritidende af 15. marts, er ekskluderet af foreningen - denne eksklusion sanktioneres på generalforsamlingerne.

Mengelbergs eksklusion blev omtalt i begge tidsskrifter. Tidsskrift for skandinavisk Mølleindustri skrev om hans ”...*livsførelse*...”<sup>68</sup>

Han indvandrede hertil fra Tyskland for nogle år siden - ordsproget siger, at en profet sjælden er agtet i sit eget fædreland - og fik beskæftigelse på en maskinfabrik i København. Da det ikke gik mere, kastede han sin kærlighed på mølleriet og har i ”Mølleritidende” tidligt og sent haft lejlighed til at vise, at han, hvad man jo også måtte vente, ikke har det ringeste kendskab til vore mølleriforhold.

Redaktør Lindegaard forsvarende Mengelberg i Mølleri-Tidende:<sup>69</sup>

Eksklusion af denne grund kan altså umuligt komme hr. Mengelberg til skade, på hans gode navn og rygte, tværtimod, den vil falde tilbage og ramme dens ophavsmænd med så megen større styrke, derved at den kaster et lysende skær inden for foreningens rammer, som oplyser vor møllerstand om den der herskende råddenskab.

Der var tilsyneladende uenighed eller tvivl om eksklusionen og på bestyrelsesmødet i Dansk Møllerforening 18. november 1890 vedtog bestyrelsen igen at ekskludere Mengelberg af foreningen på grund af agitation imod foreningen.<sup>70</sup>

Til gengæld havde redaktør Dencker fra det rivaliserende Tidsskrift for skandinavisk Mølleindustri – Dansk Møllerforenings repræsentationsorgan succes i en konkurrence om ansættelse som statskonsulent i landbrugsmaskiner. Han var blandt de tre, kommissionen havde udvalgt og fik kr. 1.500,- til at rejse rundt i landet og til at udarbejde et skrift, som skulle danne grundlaget for den endelige udvælgelse. Aftenbladet omtalte Dencker i rosende vendinger 31. december 1890 - Dencker vandt konkurrencen og kr. 3.000,-, for at han yderligere kunne uddanne sig til stillingen. Omtalen i Mølleri-Tidende var bitter og meget kritisk overfor bedømmelseskomiteens og Indenrigsministeriets valg af Dencker:<sup>71</sup>

Således laver man konkurrencer i dette rare lille land. Bedømmelseskomiteen anerkender, at hr. Dencker ikke er i stand til at bestride posten, men alligevel skubber den to anerkendte fagmænd, hvis dygtighed den selv har indrømmet, til side for at give en umulighed lejlighed til at forsøge at blive en mulighed. Og den giver ham penge oven i købet. Du glade vanvid! Vi gad vide, hvorledes det egentlig står til hos d’hr. i bedømmelseskomiteen og med hvilke følelser højere vedkommende – indenrigsministeriet – er gået med til at stadfæste komiteens velvise beslutning.

Mølleri-Tidende ville også gerne vide, hvad der skulle ske med de 3000 kr., hvis Dencker alligevel ikke kunne bruges til stillingen og ”*Adressen på den køkkentrappe, der havde hjulpet hr. Dencker til sine penge og foreløbige antagelse.*”

### *Dansk Møllerforening overtager Tidsskrift for skandinavisk Mølleindustri*

Tidsskrift for skandinavisk Mølleindustri tilbød Dansk Møllerforening, at foreningen kunne overtage bladet for kr. 2000,- kontant eller kr. 500,- årligt for en femårig periode til delvis finansiering, idet bladet ifølge redaktørerne havde 3500,- i indtægt og blot 2100,- i udgift i 1890.<sup>72</sup> J.P. Petersen anbefalede at købe og på Willesens<sup>73</sup> forslag blev det vedtaget med ni stemmer for og seks imod, at nedsætte et udvalg med bemyndigelse til et ordne sagen på nærmere angivne bestemmelser - Rud. Schmidt, V. Heinrich og N. Holten blev valgt til udvalget. På mødet blev det også drøftet, om der skulle ansættes en konsulent, men J.P. Petersen mente, at medlemstallet var for lille og at tidsskriftets redaktion allerede fungerede som konsulent ved at besvare spørgsmål fra medlemmer.<sup>74</sup>

*Lauritz Keyser Willesen havde overtaget Nørremølle ved Viborg før 1850. Han var også interesseret i gødningsforsøg, som han skrev om i Ugeskrift for Landmænd i 1870 og i 1884 købte han gården Sct. Mogens Gade 9 (også kendt som Willesens Gård). (Det kgl. Biblioteks portrætsamling).*



Mølleri-Tidende var ikke imponeret af det tilbud, Tidsskrift for skandinavisk Mølleindustri havde givet Dansk Møllerforening og brugte det som anledning til at bringe et længere indlæg om striden imellem de to mølleblade og den ”...spaltning i to partier...”, som striden ifølge Lindegaard havde medført. Lindegaard undrede sig over, at man ville sælge bladet til foreningen, når det var foreningens blad,<sup>75</sup>

....men nu kommer noget, som vel efter forudgående erfaringer ikke kan forbavse nogen, men som dog for et normalt øje ser noget ejendommeligt ud; man tilbyder den forening bladet, som dog i grunden faktisk allerede har det. Hvem har abonnenterne til bladet? Møllerforeningen! Hvem skaffer bladet officielle bidrag? Møllerforeningen! Hvem leverer de fleste bidrag til bladet, især diskussioner? Møllerforeningens medlemmer!

Og Lindegaard opfordrede til, at flertallet af møllere gjorde deres indflydelse gældende i foreningen.

Foreningen må fremfor alt undergå en reformation, således at flertallet - småmølleriet - har den fremherskende indflydelse...dette er den mest naturlige tilstand, og før dette sker, vil ingen nok så dansk møllerforening kunne kaldes således, hvis den ikke repræsenterer standen nøjagtig i forhold til dens faktiske sammensætning...men den time kommer ganske sikkert før eller senere, og da kunne vi vente engang at få en møllerforening, i hvilken medlemmerne villig arbejder med og for bestyrelsen og bestyrelsen arbejder udelukkende med og for foreningen.

Da Carl Hemmerth i juni 1892 stoppede som redaktør ved Tidsskrift for skandinavisk Mølleindustri, skrev han i sin afsked til læserne, at motivet til udgivelsen af tidsskriftet var hans engagement igennem en halv menneskealder i mølleriets tjeneste, idet han allerede i begyndelsen af 1880'erne var blevet opmærksom på, at der var behov for et tidsskrift om mølleri.<sup>76</sup>

Det var derfor med virkelig glæde, jeg hilste det blad, der i midten af nævnte decennium bebudede sin tilblivelse, idet jeg heri så min tanke realiseret og min egen plan om at tage initiativet til udgivelsen af et fagblad overflødiggjort. Skæbnen, eller - om man vil - udgiveren af nævnte møllerblad ville det imidlertid anderledes, idet dette blad senere blev drivfjederen for udgivelsen af Tidsskrift for skandinavisk Mølleindustri. Jeg så jo nemlig hurtig, at det niveau, som ovennævnte blad anlagde, var så yderlig lavt, at det forekom mig en ydmygelse for vor intelligente møllerstand at have dette tidsskrift som eneste repræsentation....Vi stræbte at få det bedste, og vi skyede hverken anstrengelser eller bekostninger for at nå dette mål. At bladet da efter nogen tids forløb trådte i Dansk Møllerforenings tjeneste, var derfor en ganske naturlig og følgerigtig ting. Uden tidsskriftet ville foreningen ikke have været, hvad den nu er, og jeg tror at turde sige, at foreningen og tidsskriftet har ydet hinanden ækvivalent for de gensidige ydelser.

På grund af travlhed med andet arbejde valgte Hemmerth at overdrage tidsskriftet til Dansk Møllerforening. Carl Hemmerth havde været redaktør sammen med ingeniør Dencker siden begyndelsen i juli 1886<sup>77</sup>, sammen med sin ansættelse som fuldmægtig ved Ferd. Jensens møllestensfabrik, men fabrikken var ikke hjemsted for tidsskriftet, som det ifølge Lindegaard var en *"sand pestilens"* for tidsskriftets indehavere at høre omtalt. Mølleri-Tidende antydede, at der var andre grunde bag bladoverdragelsen og bragte et langt brev fra Mengelberg til redaktør Hemmerth, dateret 20. juni 1892. Mengelberg undrede sig over, at Hemmerth først nu stod frem som bladets stifter og han skrev om den hårde strid, der havde været uden den *"...protektion, som en udlænding i så høj grad trænger til...men slige protektioner har jeg - og det er måske en af mine værste fejl - aldrig kunnet lide; jeg har altid villet arbejde mig frem af egen kraft"*.<sup>78</sup>

I juli 1892 udkom nr. 121 af Tidsskrift for skandinavisk Mølleindustri, for første gang som *"Dansk Møllerforenings medlemsblad"*, redigeret af ingeniør Dencker og beregner Holten. Dencker opfordrede under overskriften *"Vort eget Blad"* til mere foreningsånd.<sup>79</sup>

...den mangel på foreningsånd, som har været, og desværre endnu i for høj grad er særegen for vore gode danske møllere, har hæmmet dens arbejde og mindsket dets virkninger, til stor skade for vort mølleri, der netop i disse trange år havde haft, og da endnu har, brug for at lægge alle kræfter til i kampen for eksistensen...nu er det foreningens blad - vort eget blad - hvor enhver kan tale med kollega som inden for sine egne fire vægge, og hvor alt, hvad der ligger på sinde fra dagens arbejde, det vigtige som det tilsyneladende ubetydelige, er lige villigt hørt og ligeså gerne drøftet.

Mølleri-Tidende bragte Dansk Møllerforenings offentliggjorte regnskab for 1892, der viste, at overtagelsen af tidsskrift og udgifterne til tidsskriftets drift udgjorde en meget stor del af foreningens udgifter og ikke balancerede med foreningens indtægter fra kontingenter og annoncer.<sup>80</sup>

### *Vinden vender - hård kritik af Mølleri-Tidende 1894*

I februar 1894 var der kritik fra ”P.J.”, som ikke syntes Mølleri-Tidende ”...taler møllerstandens interesser, og fortjener den at støttes af møllere? Jeg må ubetinget svare nej, og det tror jeg, de fleste møllere gør.....” og han skrev, at Mølleri-Tidende ”...fiskede abonnenter ved først at sende bladet ud, og så når der var gået en tid begyndte at sende postopkrævninger med.”<sup>81</sup> ”P.J.” fortsatte sin kritik måneden efter.<sup>82</sup>

I sit blinde raseri har bladet ikke taget sig i agt for at blotte sin fuldstændige uvidenhed med hensyn til det fag, det bilder sig ind at repræsentere, og har frembragt en artikel, som i meningsløshed søger sin lige, og som man skulle tro var et foster af en syg hjerne....her viser det sig altså, at den geniale fagtidende fuldstændigt mangler det kendskab til forholdene, som et blad, der giver sig ud for at være fagtidende for Skandinaviens møllerstand burde have. - Den burde snarere hedde Fagtidende for den tyske Møllerstand, da det ser ud, som om den arbejder i dens interesser.

I forbindelse med Landmandsforsamlingen i Randers 1894, inviterede Dansk Møllerforening til offentligt møllermøde i Randers. Overbestyrelsen ville holde mødet, hvis der meldte sig et tilstrækkeligt antal deltagere og regnede med at kunne skaffe deltagere dobbeltbilletter til rejsen for enkeltbilletpris, men det krævede tilslutning og det fremgik i en notits i Møllen, at det kun var tilmeldte møllere, der kunne deltage i mødet.<sup>83</sup>

### *Delkonklusion*

Den store diversitet i mølleribranchen gjorde det svært at opnå enighed. De mange, meget forskellige interesser, forestillinger, ønsker og tanker om mølleri, møllerifaget, rammevilkår og mølleriets udviklingsmuligheder medførte en intens debat og splittelse i branchen.

Debatten var præget af en hård tone. Stridighederne udsprang af uenighed af både faglig, økonomisk og politisk karakter og udviklede sig i flere tilfælde til konflikter på personligt plan. De to tidsskrifter og Dansk Møllerforening rivaliserede om at repræsentere møllerne og møllerfaget. Det handlede om forskellige ønsker til fagets rammevilkår, faglig stolthed, markedsføring og forhandling af mølleudstyr, men også om hvem der kunne og skulle repræsentere møllerne og møllerfaget. De to store møllerblade repræsenterede to fløje i den debat. Dansk Mølleri-Tidende, der var stiftet af Dansk Møllersvendeforening men hurtigt frigjorde sig fra sin formelle tilknytning til møllersvendeforeningen henvendte sig bredt til møllerbranchen. Tidsskrift for skandinavisk Mølleindustri henvendte sig til interessenter i de større møller. Udgiverne af begge fagtidsskrifter havde kommercielle interesser i forbindelse med udgivelserne. Lindegaard, som udgav Dansk Mølleri-Tidende, formidlede således salg og forsendelse af forskelligt mølleudstyr fra København og hans medredaktør ingeniør Mengelberg gav vejledning i forbindelse med patentansøgninger og arbejdede selv med udvikling af møllerimaskiner, bl.a. en valsestol til det mindre valsemølleri. Tilsvarende havde en af redaktørerne ved Tidsskrift for skandinavisk Mølleindustri en ledende stilling ved Danmarks førende forhandler af mølleriudstyr – Københavns Møllestensfabrik.

De heftige debatter i branchen var præget af mølleriets liberalisering og forfatningskampen, ligesom ændrede rammevilkår i forbindelse med den økonomiske omstilling der fulgte efter kornsalgssperiodens afslutning spillede en væsentlig rolle. De stadig skrappe toldrestriktioner på korn og mel og de eksportstøtteordninger, som blev indført i vores nabolande, fik stor økonomisk betydning for Danmark og lagde et meget stort pres på de danske møller.

## Debatten om toldspørgsmålet 1884-1895

### *Reaktion på udsigten til korn- og meltold i Sverige*

I 1884-1885, da spørgsmålet om meltold var til forhandling i den svenske Rigsdag, skrev møller J.P. Petersen til Dansk Møllerforening for at gøre opmærksom på den store betydning, som det havde for den danske mølleindustri. Han henstillede til, ”...at indgå til regering og rigsdag med anmodning om at beskytte den danske mølleindustri i det tilfælde, at den svenske korn- og meltold måtte blive vedtaget.”<sup>84</sup>

Toldspørgsmålet var ikke nyt og dansk udenrigshandel måtte tilpasse aktiviteterne til de store forandringer, der var en følge af, at nye transportmuligheder og stigende kornproduktion fra lande med meget store arealer havde overtaget store markedsandele og medført, at Danmark mistede vigtige eksportmarkeder. Enten fordi danske eksportører blev udkonkurreret, eller fordi nogle lande valgte at indføre told og støtteordninger, som favoriserede eget landbrug og industri. Handelsmøllerne havde allerede mistet eksporten til det engelske melmarked og de tyske toldregler medførte hård konkurrence om markederne i Norge og Sverige, hvortil Danmark stadig eksporterede meget mel i 1885.

I oktober 1886 skrev Tidsskrift for skandinavisk Mølleindustri om, hvordan svenske møllere med støtte fra hele den svenske dagspresse søgte at få bagere og andre forbrugere til at købe mel af svensk produktion. Det var forståeligt set fra et patriotisk synspunkt, men det ville kunne give Sverige problemer med at få indført det nødvendige rug og derfor havde Sverige også planer om at satse på havre som fødemiddel.<sup>85</sup> Af et referat fra generalforsamlingen i Københavns Dampmøller 27. august 1886 fremgik det også, at konkurrencen var blevet meget hård. Amerikansk hvede havde helt overtaget det engelske marked, prisen på klid var faldende på grund af muligheden for at importere og der blev arbejdet på at indføre told i Sverige, hvor der også blev opført nye dampmøller.<sup>86</sup> Tolddebatten i Sverige var præget af modstridende interesser med frihandelsmænd over for protektionister og Tidsskrift for skandinavisk Mølleindustri skrev i foråret 1887, at svenske arbejdere havde protesteret imod forslaget om told. Sverige havde allerede omlagt forbrug til egen produktion og dermed mindsket kornimporten betydeligt fra 1885 til 1886. I første omgang blev den svenske toldlov nedstemt med 3 stemmer i 1. kammer, men vedtaget med 10 i 2. kammer og efterfølgende blev der udskrevet valg i Sverige på toldspørgsmålet.<sup>87</sup>

Møller Petersen fik ikke svar på sin henvendelse til Dansk Møllerforening, men to år senere, da referatet fra mødet med to års forsinkelse blev bragt, reagerede han: ”...ser nu af den nyudkomne beretning over bestyrelsesmødet i København d. 30 og 31te Marts 1885 at bestyrelsen ikke fandt anledning til at gøre noget, fordi der i rigsdagen var forslag fremme om oprettelse af et handelsministerium”. Men da der ikke var blevet oprettet noget handelsministerium og da spørgsmålet igen var oppe i Sverige med udsigt til, at korn- og meltold ville blive indført ved lov, mente møller Petersen, at bestyrelsen skulle tage sagen op. ”Vel ved jeg, at korn- og meltold kun har liden udsigt til for tiden at blive til lov hos os, men allerede at henlede regering og rigsdags opmærksomhed på møllernes berettigede krav, ville være et stort skridt fremad.”





*Munke Mølle med svende og kuske. Yderst til højre i billedet ses J.P. Petersen, o. 1890 (Th. Blochs's Fotografiske Forretning, Frederiksborg, Odense Bys Museer)*

### *En kreds af danske handelsmøller kæmper for toldprotektion*

I foråret 1887 opstod der også interesse for beskyttelsestold i Norge og i slutningen af april, havde der været afholdt et møde i Kristiania om spørgsmålet. Efter foredrag af stortingsmand Castbjerg, var der vedtaget en resolution, som opfordrede ”...regering og rigsdag til at indføre protektionistiske foranstaltninger”.<sup>88</sup>

Rud. Schmidt skrev i august 1887 om ”Eksportmøllernes nuværende stilling og fremtidige livsvilkår.” Schmidt gik ind for et skandinavisk samarbejde for at værne mod den tyske toldpolitik. I nogle år og især siden september 1886 havde priserne, som de tyske møller udbød mel til i Norge og Sverige, hvor de havde optaget konkurrencen på de store pladser, været påfaldende lave. Det var efter den tyske regering havde lempet refusionsreglerne, så det var alt eksportmelet, der fik en eksportpræmie på 30 mark for hver 750 kg. sigtet mel op til det beløb, der var fortoldet korn for. Schmidt opstillede et regnestykke, der viste, at det danske eksportmel kostede kr. 19,07 for 70 kg. og det tyske kun kr. 17,44. Samtidig havde der været en meget stor import af rugmel, fra nogle store tyske rugmøller. Konkurrencen havde tvunget de danske eksportmøller ud på mindre pladser, hvor det stadig var muligt at holde en god pris til bønderne for melet. Hvis ikke det kunne lade sig gøre at begrænse importen af tysk mel, ville det få store konsekvenser også for landbruget.<sup>89</sup> I august 1887 holdt Dansk Møllerforening møde om toldspørgsmålet i København. Det blev besluttet, at der skulle nedsættes et udvalg på fem medlemmer, som skulle henvende sig til regeringen.<sup>90</sup> Formand

Staun og møller Petersen indledte mødet og Schmidt læste derefter et indlæg om eksportmøllernes situation op for forsamlingen. Han gik egentlig ind for en skandinavisk toldunion, men da der ikke var udsigt til det i nær fremtid, anbefalede han ”...en henvendelse til regering og rigsdag, enten direkte eller gennem landhusholdningsselskabet.” Principielt var han imod beskyttelse, men ønsket om beskyttelsestold skulle ses som et ”...ekstraordinært værn mod abnorme forhold.”

På mødet var de førende dampmøller repræsenteret, og der var bred enighed om, at møllerne skulle henvende sig til regeringen. Forsamlingen drøftede, om henvendelsen skulle ske via Landhusholdningsselskabet. Møller Petersen foretrak, at møllerne selv gik til regeringen, men flertallet mente, at Landhusholdningsselskabet skulle involveres. Landstingsmand, grosserer Hansen<sup>91</sup> gik ikke ind for en generel told på korn og mel, men foretrak told på sæd og mel, fra lande, hvor de var toldpligtige, ”...da ville vi ramme den, hvorfra angrebet kommer, uden at skade os selv i vore afsætningsforhold.” Han mente som møller Petersen, at møllerne selv burde gå direkte til regeringen med en henvendelse til finansministeren. Ud over de nævnte deltog direktør Olivarius<sup>92</sup>, direktør Bang<sup>93</sup> - begge fra De forende Dampmøller<sup>94</sup> og møllejer Willesen også med indlæg i debatten på mødet.

Under debatten meddelte Bang, at han allerede forud for mødet havde rettet henvendelse til Landhusholdningsselskabet, som støttede sagen, og han havde modtaget et svar fra selskabet, som havde inviteret direktør Schmidt og direktør Bang til et møde for at drøfte sagen. På møller Petersens anbefaling blev der nedsat et udvalg, ”...der kunne indgå med en begæring til regeringen og samtidig give landhusholdningsselskabet omfattende oplysninger om forholdene.” Grosserer Hansen frabad sig valg til udvalget, fordi han som landstingsmand skulle deltage i forhandlingerne, når forslaget skulle behandles,

...derimod tilsagde han udvalget sin kraftigste bistand og lovede at stå rede med alle oplysninger, det måtte stå i hans magt at give. Han anbefalede at danne udvalget snarest og dernæst hurtigst muligt sørge for, at finansministeren kom til kundskab om udvalgets eksistens og derigennem, at der arbejdedes på midler til at hæmme den tyske toldpolitikks fordærlige Indflydelse.



Jacob Rudolph Schmidt (1836-1913) var født på Landsled Gård og Mølle. Blev mølleforpagter på Rørbæk Mølle/Sakskøbing Dampmølle i 1860 og gift med Cecilie Bay, der var datter af skibsredder og dampmøller Ludvig Bay i Nakskov. Familien flyttede i 1873 til København og Rud. Schmidt blev direktør for Sortedams Dampmølle og i 1881 blev han udnævnt som direktør for Københavns Dampmøller A/S. (Det kgl. Biblioteks portrætsamling).

Derefter var der valg til udvalget, som blev sammensat af Staun, møller Petersen, dampmøller H.J. Schmidt, professor Falbe-Hansen<sup>95</sup> og direktør Rud. Schmidt.

Tilskueren bragte i september 1887 en artikel af kontorchef M. Rubin<sup>96</sup>, ”*Om Handelsvenskab mellem Sverige og Danmark.*” Rubin havde opstillet et regnskab, der viste, at Sveriges udførsel til Danmark var steget meget siden 1860’erne og udgjorde 13 % af Sveriges udførsel i årene 1883-85 og det svarede nogenlunde til, at Danmarks eksport til Sverige udgjorde 14,8 % i samme treår. Han gik ind for et nordisk toldsamarbejde.<sup>97</sup>

Men man har i Danmark for tiden en fornemmelse af, at visse partier i Sverige ikke anser det for samstemmende med svenske interesser at stå i noget nærmere handelsvenskab med Danmark. Det er, som om de mente, at den svenske økonomiske interessesfære lå fjernt fra Danmark, og som om i hvert fald Danmark havde adskillig mere grund til at fri til Sverige end omvendt.

Handelsmøllernes melekспорт var af stor økonomisk betydning. Direktør i Privatbanken C.F. Tietgen<sup>98</sup> var også involveret i melhandel, før han blev direktør i Privatbanken, hvor han som grosserer var involveret i handel med korn og mel fra Lille Mølle. Lille Mølle, der sammen med Sortedams Dampmølle havde været drevet som interessentselskab gik i 1881 sammen med Gøteborg Ångbageris Aktiebolag i Københavns Dampmøller A/S, og C.A. Olesen, som var en af Tietgens mest fortrolige samarbejdspartnere, var medlem af bestyrelsen og formand i en lang periode.<sup>99</sup>

#### *Stiftsgeneralforsamlingerne 1887*

Dansk Møllerforening afholdt stiftsgeneralforsamling i Fyens Stift den 5. december 1887 i Odense. Staun var til stede som repræsentant for bestyrelsen sammen med mølleer J.P. Petersen. Her var forslaget om at indvælge to københavnske møllere i bestyrelsen på dagsordenen. Møller Jeppesen, Bogense, kunne ikke se, hvad møllerne ville vinde ved det og kammerråd Møller mente, at en repræsentant for de københavnske møller var nok, men Petersen,<sup>100</sup>

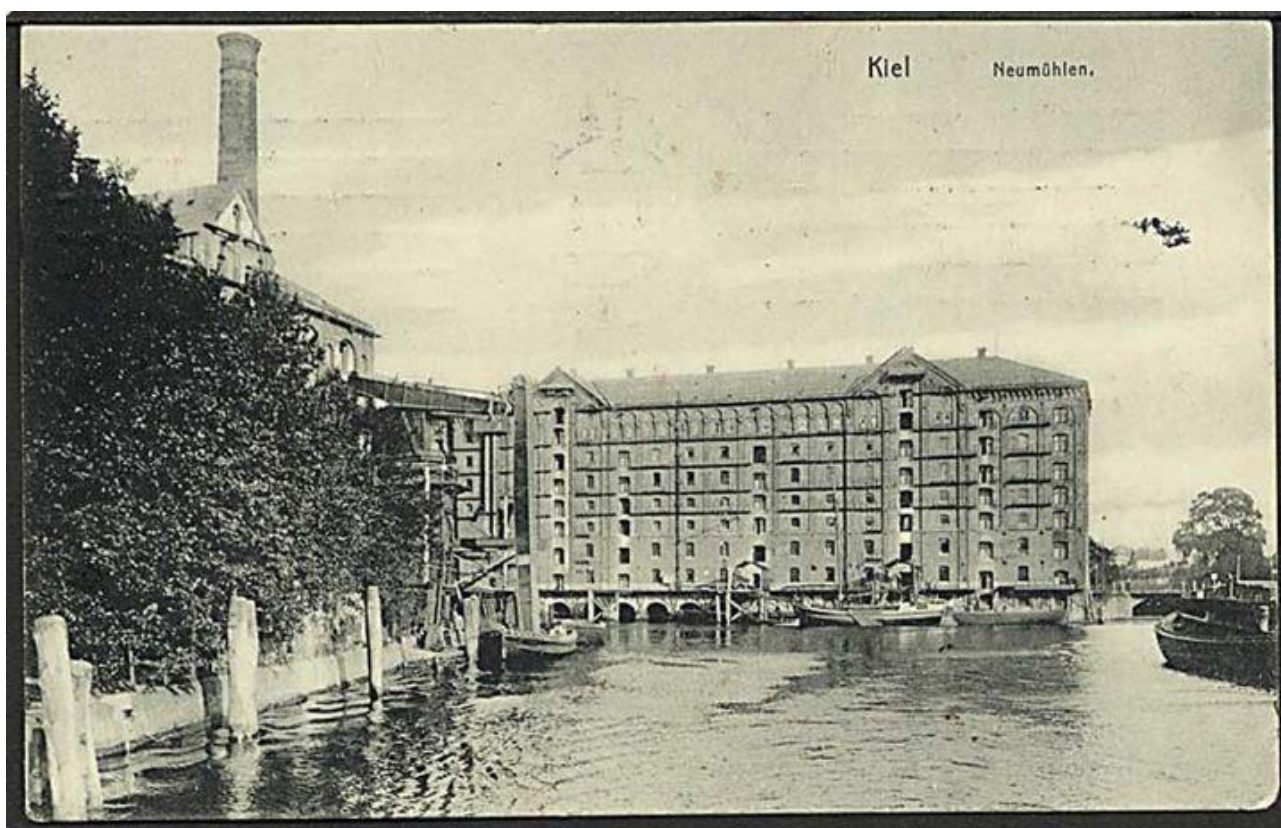
...påpegede eksportmøllernes og landmøllernes fælles interesser. Standses eksporten, kaster eksportmøllerne sig over landforsyningen; vi har derfor lige så megen interesse som de af at eksportmarkedet opretholdes. Efter at endnu formanden havde anbefalet forslaget, vedtoges det enstemmigt.

*Lorentz Holger Frederik de fine Olivarius (1848-1924). Han arbejdede nogle år som handelsfuldmægtig efter sin studentereksamen ved det v. Westenske Institut. Han var direktør for De forenede Dampmøller A/S i 1877-1897. Direktør for De Danske Dampmøller 1897-1909. Fik borgerskab som grosserer 1881, medlem af bedømmelses- og voldgiftsudvalget for kornhandel fra dets start 1883 og medlem af Sø- og Handelsretten i København 1893-1920. (Det kgl. biblioteks portrætsamling).*



Da loven om korn- og meltold blev vedtaget i Sverige den 11. februar 1888,<sup>101</sup> var der ikke tvivl om, at det ville komme til at gå ud over landmøllerne og det blev værre af, at den tyske eksportpræmie nogenlunde samtidig blev forhøjet fra 3 kr. til 5 kr. pr. 75 kg. ”Krisen er der!”, skrev Tidsskrift for skandinavisk Mølleindustri i april 1888.<sup>102</sup>

Fra midt i februar 1888 var der told på indførsel af sæd og mel i Sverige. I julinummeret skrev Tidsskrift for skandinavisk Mølleindustri, at det var et alvorligt problem, især på grund af den tyske toldtaktik med ”restitution”. Den svenske møllerforening, ”Svenska Qvarnindustriikare-Föreningen”, havde gjort en stor indsats for at få gennemført den svenske toldlov. Bestyrelsen havde haft foretræde for finansministeren, friherre G. Tamm, men i den nye svenske rigsdag var der udbredt stemning for en protektionistisk retning. Rigsdagen besluttede at indføre told, men den svenske møllerforening var ikke tilfreds med toldens størrelse og arbejdede for højere satser. Tidsskrift for skandinavisk Mølleindustri bragte også en statistik, som viste, at indførslen af mel fra Prøjsen til Sverige var steget meget kraftigt i perioden 1879-1886. Sverige havde endvidere indført restitution ved udførsel af fint sigtet mel og gryn af rug, hvede eller byg efter den tyske model, bare sat en anelse højere end den tyske, fordi den svenske sæd i almindelighed var mere tykskallet. Når det gjaldt hvede, var restitution sat til det samme som i Tyskland og Norge, nemlig 75 kg. mel for 100 kg. sæd, mens mel og gryn af rug eller byg, ligesom i Norge blev sat til 66 2/3 kg., hvor det var sat til 65 kg. i Tyskland. Den svenske møllerforening var indstillet på at gå endnu videre med toldbeskyttelse - Tidsskrift for skandinavisk Mølleindustri håbede på, at de danske bestræbelser på at gå i samme retning snart ville bære frugt.<sup>103</sup>



*Baltische Mühle, (Neumühlen), Kiel. Den meget store handelsmølle var anlagt af dampmøllerslægten Lange, som også havde dampmøller i Altona i 1863 og genopført efter brand 1874. 1881 ændredes navnet fra Langesche Mühle til Baltische Mühle og i 1914 ændrede den igen navn til Holsatiamühle. Den var drevet ved turbiner som udnyttede vandkraften fra floden Swentines udløb og ved dampmaskiner – møllen havde 80 malegange, 2 havnebassiner og 16 dampskibe i 1880'erne. (postkort, 1914).<sup>104</sup>*

I Toldudvalgets henvendelse til indenrigsministeren blev mølleriet fremhævet som Danmarks største eksporterhverv, der nu var truet af den nye svenske toldlov og af den tyske toldpolitik. Udvalget præsenterede et regnestykke, som viste, hvor svært det var for de danske møllere at klare sig i konkurrencen og ifølge udvalget var der utilfredshed med meltolden uden for Danmarks grænser, og det talte for ”...en international optræden mod melpræmien.” Målet var at skaffe Danmark en begunstiget stilling på det svenske marked,<sup>105</sup>

...enten derved, at der blev oprettet en ligefrem toldunion med Sverige mod tilståelse af andre begunstigelser for Sverige fra dansk side; særlig heldigt vilde det være om der fra svensk-norsk og dansk side på en eller anden måde kunde finde en fællesoptræden sted mod de tyske eksportpræmier for mel, f.eks. ved dertil sigtende toldbestemmelser.

Henvendelsen blev også omtalt i Mølleri-Tidende – men meget kritisk:<sup>106</sup>

...når møllerforeningen stiller sig i spidsen for beskyttelsesbevægelsen, så bliver dog de fleste møllere, de fleste stemmer tilbage. Hvorfor? Netop fordi møllerforeningen ikke har villet høre på de mindre mølles klager, ja, møllerforeningen har påtvunget sine medlemmer et organ, som de fleste ikke kan blive venner af, så længe redaktionens medlemmer ikke byder bedre garantier for virkelig at varetage deres tarv end tilfældet er for tiden. Men foreningen vil ikke høste gode frugter af sin fremgangsmåde. Medlemmernes antal bliver ikke større deraf, og forhøjelsen af kontingent vil heller ikke blive til gavn for den. Storindustrien har i og for sig den indflydelse, der skal til, at sætte dens egne interesser igennem, og møllerforeningen har derfor først og fremmest andre opgaver, førend den under tilsidesættelsen af sine fleste medlemmers krav tør indlade sig på storpolitiske spørgsmål, hvis løsning gavner dem langt mindre end alvorlig drøftelse af en forbedring i de mindre mølles kår.

#### *Har landbruget og mølleindustrien fælles interesser?*

Dansk Møllerforening holdt som allerede omtalt sin 1. almindelige møllerforsamling den 1. juli 1888 i København i forbindelse med den store nordiske landbrugs-, håndværks-, kunst- og industriudstilling i sommeren 1888. På det første af møderne talte Rud. Schmidt om, hvordan den truede mølleindustri også var en trussel for landets vigtigste erhverv.<sup>107</sup>

Agerbruget går upåtvivlelig en mørk fremtid i møde, og når dette led i landets erhvervskæde, der betragtes som det vigtigste, bliver svækket, da kan det ikke nægtes, at hele landets økonomiske modstandskraft bliver i væsentlig grad forringet. Vi møllere, som daglig beskæftiger os med indkøb af kornvarer, har lejlighed til at se tilbud af rug og hvede kastet i markedet fra alle korneksporterende lande i og uden for Europa efter en større og større målestok til så lave priser, at de næppe kunne dække de driftsomkostninger, der må kalkuleres med, uden at der er den ringeste udsigt til nogen forandring heri vil indtræde i en uoverskuelig fremtid, og for os må dette faktum fremkalde alvorlige tanker og bekymringer for vort fædrelands økonomiske fremtid, direkte for vor landbostand og indirekte for de betydelige kapitaler - såvel private som offentlige - der er nedlagte i jordejendomme, med al den skattebyrde, som er læsset over på disse.

Og Schmidt slog fast, at ”Danmark lå åben for oversvømmelse af alle landbrugsartikler, mens lande syd og nord for os byggede en ringmur af toldbeskyttelse.” Derefter talte møllejer Petersen om toldspørgsmålet. Han var optimistisk, fordi landmændene nu havde fået øjnene op for, at de havde en fælles interesse i denne sag, og fordi landhusholdningsselskabet var begyndt at samarbejde med møllerne.

I juli bragte Dansk Mølleri-Tidende en artikel om ”Store og små møllere”, som opdelte møllerne i fem kategorier – fra den laveste kategori: ”1) bønder som maler for sig selv eller andre,

*andelsmejerier med mølle*” og til den højeste kategori: ”5) møllere som udelukkende eller fortrinsvis fremstiller flormel og især til eksport” - og de sidste ønskede nu støtte fra alle de andre til indførelse af told,<sup>108</sup>

...de store behøver masserne for at opnå stemmernes majoritet, for at regeringen skal sige: ja, når alt skrigger efter tolden, så må vi have den. En told i forbindelse med en udførselspræmie vil nok hjælpe det bedre mølleri en del, men småmøllerne blive temmelig uberørte af toldens virkning.

Den svenske møllerforenings generalforsamling i Malmø, som blev afholdt den 4. august 1888, behandlede en indberetning fra Göteborgs Ångbageriaktiebolag, Malmö (Malmö Stora Valskvarn). Sagen drejede sig om de problemer, der var forbundet med toldbehandlingen, bl.a. fordi toldvæsenet ikke var autoriseret vejer. Toldvæsenets behandling af formaliteterne i forbindelse med restitutionen og restitutionsbeløbets udbetaling, hvor ventetiden nu var steget fra fire til fem måneder, var også et problem. Der blev nedsat en komité med sydsvenske og danske medlemmer bestående af konsul A.C. Holm, Malmø, direktør Rud. Schmith, Kjøbenhavn, fabrikant F.A. Lembcke, Landskrona, disponent J. Tegnberg, Ystad og med herr. F.C. Beck, Kjøbenhavn som suppleant. Komiteen skulle tage spørgsmålet under overvejelse og ”...indgå til regeringen med en henstilling om fjernelse af ovennævnte ulemper.” På mødet spillede Fritsche en aktiv rolle med argumenter og forslag til at mindske besværet og afgifterne og det lykkedes for konsul Holm at få drøftelsen om at hæve meltaolden yderligere udsat med henvisning til, at de nye toldtakster kun havde eksisteret i kort tid.

I november 1888 var der nyt fra toldudvalget. Udvalget havde først henvendt sig til indenrigsminister Ingerslev, som havde sendt udvalget videre til finansministeren med lovning om at støtte møllernes sag hos ham. Herefter havde udvalget haft en længere alvorlig drøftelse med finansminister J.B.S. Estrup, som gerne ville støtte den danske mølleindustri imod Tysklands eksportpræmie på mel. Finansministeren havde bedt om yderligere dokumentation for mølleindustriens betydning for landbruget, især i forhold til påstanden om, at eksportmølleri bevirkede højere indenlandske priser på rug og hvede og han ville også gerne have et fyldigere materiale til bedømmelse af den tyske eksportpræmies størrelse. Udvalget havde noteret sig, at finansministeren havde talt for toldbeskyttelse i forbindelse med andre lovforslag, der havde været til behandling, både i forbindelse med et forslag om forandringer i afgiften af indenlandsk roesukker og et lovforslag om told- og skibsafgifter.<sup>109</sup>

Ved et foredrag i Fyns Stifts Patriotiske Selskab 23. februar 1889 argumenterede møller Petersen for told på formalede kornvarer og told på hvede i forbindelse med udførselsgodtgørelse. Den hårde konkurrence fra amerikansk mel havde udkonkurreret det danske mel på det engelske marked o. 1882-83, dernæst havde de tyske toldregler og eksportpræmiering af tysk mel og siden de svenske lignende regler betydet en væsentlig nedgang i meleksporten. Det havde medført, at der blev indført ret meget tysk mel til Danmark. I alle årene 1886-88 var der således indført mellem tre og fire mill. pund årligt. Møller Petersen mente, at dette var en fælles sag for landbruget og møllerne, fordi konkurrencen, der så ud til at ville blive yderligere skærpet, uundgåeligt ville medføre lavere priser på korn. Han indrømmede, at en eksportpræmie nok ville bringe en fordyrelse af brødet, men mente ikke det havde ”...nogen stor betydning.” fordi eksportpræmien<sup>110</sup>

...langtfra vil blive så stor som Tysklands. Grunden dertil er den, at alle større møller er eksportmøller og samtidig har salg her i landet, således at prisen her hjemme nu også bestemmes af dem. Derfor anser jeg det for afgjort, at eksportpræmien for de danske møllere, på grund af den indbyrdes konkurrence, aldrig ville blive større end netop nødvendig til at hjælpe møllerne til at kunne udføre mel. Møllerne her behøver i øvrigt ikke så stor eksportpræmie som tyskerne, idet vi har fordel af noget billigere fragt til Sverige, ligesom vi får en bedre pris for klidene.

Men landbruget havde ikke samme syn på sagen og der var mange, som frygtede konsekvenserne af højere brødpriser, og derfor var det svært at opnå støtte til told og eksportpræmiering.

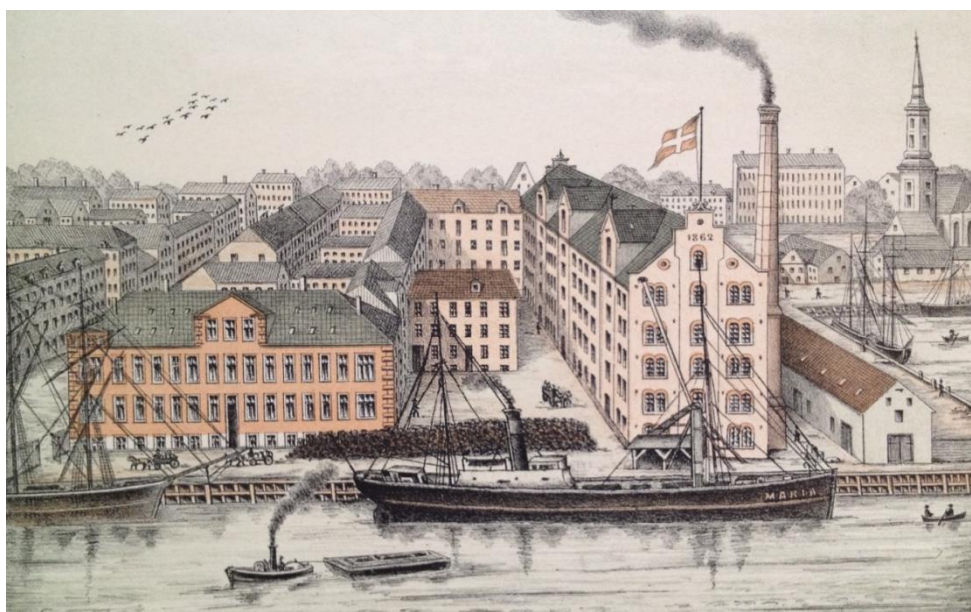
På bestyrelsesmødet i Dansk Møllerforening 30. marts 1889 foreslog møller Petersen bearbejdning af landboforeningerne for tilslutning til toldsagen - han og Rud. Schmidt ville tage sig af det og ville forsøge at gøre landhusholdningsselskabet interesseret samt få toldsagen frembragt på et møde. På bestyrelsesmødet i Odense 6.9.1889 blev det vedtaget, at sende et tremandsudvalg til finansministeren med forslag om told på indførsel af formalede kornvarer og udførselsgodtgørelse på hvedemel. Det blev vedtaget at sende en skrivelse til landboforeningerne - Samvirkende sjællandske Landboforeninger, Forenede jyske Landboforeninger og Det Kgl. Danske Landhusholdningsselskab - på grundlag af en resolution, som var udarbejdet af proprietær Johan Frederik Andersen-Rosendal og vedtaget af Fyens Stifts Patriotiske Selskab.<sup>111</sup> Resolutionen førte til en meningsudveksling imellem møller Petersen og Ugeskrift for Landmænd, som frygtede, at Danmark skulle miste sin særstatus på England –<sup>112</sup>

...der ofte har truet med at tage reciprokke forholdsregler mod udlandets eksportpræmier - som svar på en eksportpræmie fra vor side simpelt hen ville gribe den første lejlighed til at berøve os den begunstigede stilling, vi hidtil har haft på det engelske marked.

Ugeskrift for Landmænd frygtede heller ikke, at stigningen i indførslen af formalede kornvarer, ville blive så stor, at det ville gå ud over de danske møller og dansk landbrug.

I december 1889 skrev nu fhv. direktør Rud. Schmidt om regeringens toldlovsforslag i et indlæg i Tidsskrift for skandinavisk Mølleindustri, at der var vilje til at støtte mølleindustrien med forslag om at pålægge melimporten en told på 1 kr. pr. 100 kg. og samme måned blev der oprettet et agitationsfond, hvor møllerne blev opfordret til at indbetale 25 kr. til formand Staun. Ingen af de københavnske møller havde imidlertid ydet bidrag i marts 1890, og i en artikel i Tidsskrift for skandinavisk Mølleindustri blev det beklaget. De københavnske møller skyldte, ”...at *motivere deres tilbageholdenhed.*”<sup>113</sup>

Virkede denne kun i deres egen kreds, kunne det være foreningen ligegyldigt hvad årsagen var, men deres centrale stilling på eksportmølleriets område lader virkningen række til videre kredse, og deres forbeholdenhed hæmmer derved indirekte foreningens arbejde, også for det, hvorom alle er enige...



Christianshavns Dampmølle blev startet af Troels Marstrand og en gruppe investorer, som købte Puggaard og Hages pakhuis og ombyggede det til en dampmølle – samarbejdet startede i 1856, da Marstrands Dampmølle brændte. De forenede Dampmøller A/S blev oprettet ved sammenslutning med Kongensgade Dampmølle i 1874. (Malmgren, 1888).<sup>114</sup>

Spørgsmålet blev også drøftet på den årlige generalforsamling i Fyens Stift og møller Petersen orienterede om, at Dansk Møllerforening var trådt ind under fællesrepræsentationen med foreningens formand, justitsråd Staun, som delegeret. Fremmødet på generalforsamlingen var beskedent - en snes, og det blev vedtaget at holde næste års generalforsamling i Odense. Petersen skrev, at han ellers havde tænkt på Svendborg, men frygtede, at der ville møde færre i Svendborg. Der blev valgt repræsentanter fra alle ti kredse (inddelt efter herreder), hvoraf de fleste var genvalg. I referatet omtales kun diskussionen af toldspørgsmålet, der udfoldede sig som en diskussion på mødet imellem Petersen og proprietær Borchsenius<sup>115</sup>, Blangstedgård, som repræsenterede 1. kreds (Odense Herred). Petersen havde redegjort for regeringens forslag om at indføre told på ½ øre pr. pund, som Petersen fandt både "...betimelig og fornuftig...". Desværre så det ikke ud til, at forslaget ville gå igennem. Borchsenius talte for en højere told f.eks. 1 øre pr. pund og understregede, at det kun var på hvedemelet, som udgjorde en mindre del af brødmelet og at ingen tænkte på at lægge told på rug.

Under behandlingen af toldsagen på generalforsamlingen i Ribe Stift, talte mølleejers E. Ebbesen<sup>116</sup> fra Sønderskov Mølle og flere andre af de fremmødte imod indførselstold på hvede, der efter deres overbevisning ville skade de møller, der ikke eksporterede og som kun havde afsætning i indlandet. H. Dall<sup>117</sup> fra Kjær Mølle anbefalede en lille indførselstold på mel og anså regeringens forslag om ½ øre pr. pd. som passende. Ved det afsluttende valg blev Ebbesen valgt enstemmigt.<sup>118</sup> I forbindelse med Dansk Møllerforenings generalforsamling for Sjællands Stift, som blev afholdt på Hotel Prindsen i Roskilde den 28. marts 1890 under ledelse af formanden, justitsråd Staun, var der arrangeret et formøde med møller Barreth, Hadsten Mølle. Barreth holdt foredrag om møllernes pres, bl.a. i forbindelse med de mange husmøller, der blev anlagt og han opfordrede til, at møllerne meldte sig ind i Dansk Møllerforening. Dencker var også til stede og støttede Barreths opfordring til at melde sig ind i foreningen og fremhævede betydningen af, at Dansk Møllerforenings bestyrelse havde sørget for at få foreningen repræsenteret i Fællesrepræsentationen for dansk Håndværk og Industri ved formanden. De tilstedeværende underskrev den adresse, som Barreth fremlagde og alle på nær en af dem, der ikke i forvejen var medlem, meldte sig ind i Dansk Møllerforening. På generalforsamlingen deltog ca. 40 møllere. Dencker indledte punktet om den foreslåede korn- og meltold, der skulle ses som et bolværk over for konkurrence fra de tyske møller. Dampmøller Frandsen<sup>119</sup> fra Ringsted talte for, at der også skulle indføres told på hvede og argumenterede for, at det ville gavne landbruget, men han blev modsagt af flere møllere, der kun ønskede meltold.<sup>120</sup>

#### *Uenighed om toldspørgsmålet splittede Dansk Møllerforenings bestyrelse*

På bestyrelsesmødet i København 18. april 1890 blev toldsagen også drøftet i forbindelse med årsberetningen. Af beretningen fremgik det, at det var arbejdet med toldsagen, der havde taget det meste af tiden. Der var udsendt cirkulærer om sagen til de fleste landboforeninger - ca. 50, som var opfordret til at tage sagen op, og man havde ansøgt 23 af landets største møller om at støtte sagen økonomisk.

Petersen, Munke Mølle, ønskede en endelig afgørelse ang. spørgsmålet om told på hvede i forbindelse med restitution. Standpunkterne var ret forskellige. Ebbesen, Sønderskov, fandt told på hvede uheldig, men gik ind for told på formalede kornvarer. F. Hansen, Bygholm gik også ind for meltold. Willesen var enig med Petersen, men skeptisk over for mulighederne for at få det gennemført. Det endte med, at formanden satte punktet til afstemning. Fire stemte for at støtte told på mel og ønskede om eksportpræmie og fire stemte for, at man skulle forlade dette og fremover arbejde alene for told på melvarer. Det blev derfor vedtaget at fremsætte forslaget på generalforsamlingerne.<sup>121</sup>



Møller Petersen fortsatte sin indsats for en afklaring af spørgsmålet med et indlæg i Tidsskrift for skandinavisk Mølleindustri. Han henviste til bestyrelsens enstemmige beslutning foregående år om at arbejde for told på hvede i forbindelse med udførselsgodtgørelse for det tilsvarende kvantum hvedemel. I lyset af den ny situation, der ”...*jo er en alvorlig frontforandring, som jeg absolut tror er til skade for mølleindustrien*”, opfordrede han derfor modstanderne og særligt Ebbesen fra Sønderkov Mølle, men også møllerne i København, ”...*der jo heller ikke synes at være af samme mening som bestyrelsen i fjor...*”, til at motivere deres standpunkt i bladet.<sup>122</sup>

Ebbesen besvarede opfordringen. Han håbede som Petersen, at der kunne nås til enighed, men tvivlede på, at det nogen sinde ville ske, fordi interesserne var meget forskellige.<sup>123</sup>

Den mindre mølleindustri trykkes jo mere og mere i sine livsvilkår og trykket kommer da navnlig fra de større og mere gunstigt stillede møllere - og fra Tyskland. - Eksportmøllere har på grund af deres beliggende ved havn, jernbane og andre heldige forhold betingelser for at kunne fremstille mel billigere end de mindre møllere med mindre heldig beliggenhed. Kommer dertil en toldlov, efter programmet ”told på hvede i forbindelse med en udførselsgodtgørelse for det tilsvarende kvantum hvedemel”, da vil eksportmøllerne derved efter min mening, yderligere få kort på hånden, fremfor de mindre, der på grund af deres lidenhed og beliggenhed udelukkende er henvist til det lokale.



Direktør Ebbesen fra Esbjerg Dampmølle med personale, 1894. I starten af 1890'erne var Ebbesen blandt initiativtagerne til anlæggelsen af Esbjerg Valsemølle. Ifølge Valsemøllens jubilæumsbog fra 1999 blev Ebbesens planer om at starte en Dampmølle i Esbjerg ikke til noget, før etableringen af Valsemøllen A/S i 1899 og i jubilæumsbogen er billedet dateret o. 1905<sup>124</sup>, men meget tyder på, at det større projekt havde en forløber, startet allerede i første halvdel af 1890'erne. (Esbjerg Byhistoriske Arkiv).

Ebbesen mente, at ordningen ville give eksportmøllerne en urimelig fordel, da de jo kunne udnytte ordningen til også at tilbyde det indenlandske marked melkvaliteter, som de ikke eksporterende møller ikke kunne konkurrere med, fordi det eksporterede mel jo var iblandet dansk hvede, og møllerne dermed havde mulighed for at anvende den overskydende importhvede i det mel, som skulle sælges i Danmark.

Hertil svarede møller Petersen, at den ønskede ordning efter hans mening var den eneste måde, der kunne dæmme op for den tyske konkurrence på. Det var eksportmøllerne, der skulle tilgodeses, og det var meget få af de mindre møller, der brugte fremmed hvede.<sup>125</sup>

Foruden hr. E. selv er der måske to à tre mindre møller, der bruge fremmed hvede, uden på grund af deres beliggenhed at kunne eksportere. Disse møllers antal er i hvert fald så ringe, at det synes mig uretfærdigt, at den danske mølleindustri i sin helhed skulle lide under omsorgen for dem.

Møller Hansen fra Vejle Mølle havde også et indlæg i forbindelse med den debat. Han gik ind for meltold for at dæmme op for indførsel af mel fra Tyskland, idet de tyske eksportmøller kunne tilbyde mel til meget lave priser. Foreløbig kunne de danske møller konkurrere på kvaliteten, men han frygtede en ny eksportvalsemølle i Königsberg, som var under opførelse. Hansen var enig med Ebbesen i, at det var trykket fra de større møller, der var det største problem.<sup>126</sup>

...men imod trykket fra de større møller er der vist ingen ting at gøre. De mindre møllers modstand imod sidstnævntes tryk forekommer mig at være af lignende art, som i sin tid vognmændenes modstand mod jernbanen. Storindustrien trykker overalt den mindre industri og håndværket, og mølleriet danner ingen undtagelse herfra. Men når den mindre møller erkender vanskeligheden for ikke at sige umuligheden af på handelsmølleriets område at kunne optage konkurrencen med de større møller, så tror jeg, at der er al anledning for ham til at betænke sig to gange og tage de stedlige forhold nøje i betragtning, førend han følger de opmuntringer til anskaffelse af nye og dyre møllerimaskiner, som det fra fabrikanternes side ikke mangler på.



*Vejle Mølle (Lantmännen Cerealia). Vejle Mølle var stadig drevet ved vandkraft i 1880'erne, men i 1883 suppleret med dampkraft. I 1884 byggede møller Hansen et silopakhus på havnen og i 1889 fik han opført en dampmølle på havnen i Vejle. Møllen er udvidet flere gange siden, og med den seneste mølle, bygget 2006-2008 er havnemøllen i Vejle en af Europas mest moderne møller. (Lantmännen, fot. Bjørn Hede, 2008).*

Ebbesen fortsatte debatten med et gensvar til møller Petersen. Ebbesen mente, at der var mange møller, som anvendte fremmed hvede også selv om de ikke havde eksport, idet det var ”...alle de møllere, der blot nogenlunde har fulgt med til at hævde deres stilling som møller.” De eksporterende møller skulle ikke tilsidesættes for de mindre ikke eksporterende møllers skyld, men de eksporterende møller, som allerede havde flere fortrin i kraft af deres beliggenhed, skulle heller ikke yderligere begunstiges ved en toldlov.<sup>127</sup> Møller Petersen indrømmede, at der nok var flere møller, der blandede indført hvede med dansk hvede, men at det højst var 1% af den indførte hvede, det drejede sig om. De møller, der udelukkende malede til indenlandsk brug, formalede som regel mel af dansk hvede til lokalt forbrug mod ombytning til hvede, og de fremstillede højst 5 % af det hvedemel, der blev fremstillet i Danmark. De møller, der kunne eksportere, formalede mindst 95 % af hvedemelet.<sup>128</sup>

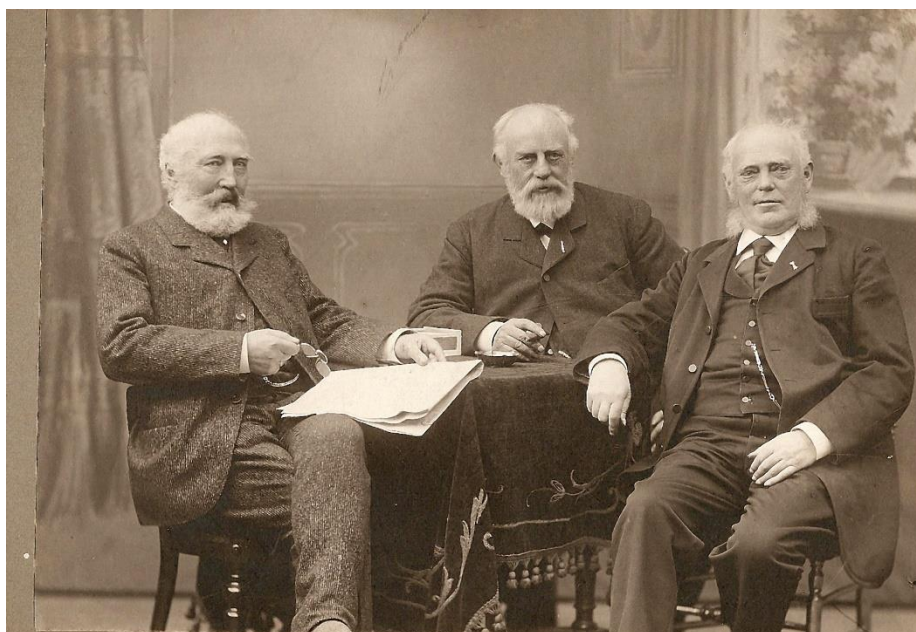


Svendborg Dampmølle, o. 1890. Svendborg Dampmølle er indrettet i et tidligere pakhus (ligesom Christianshavn Dampmølle var) og startede driften i 1874. Silotårnet er tilbygget i 1882. Møllen blev anlagt af en lille gruppe af Svendborgs førende forretningsfolk, med byens førende kornhandler H.P. Baagøe og jernstøber Lars Lange, som de drivende kræfter. Møllen fremstillede flormel på franske kværne og det meste af melet blev i 1870'erne og 1880'erne solgt til De forenede Dampmøller og fragtet fra Svendborg i Dampskibe. Efter Langes død blev 3/4 af aktierne i 1891 solgt til en gruppe bestående af møller Petersen, Th. Petersen, firmaet Heilmann og Sørensen samt bager P. Petersen (møllebestyrer på Øxenbjerg Dampmølle).<sup>129</sup> (Svendborg Museum og Byhistorisk Arkiv).

*Estrups toldlovsforslag til debat i Landstinget – frygt for stigende brødpriser*

Midt i november 1890 blev toldspørgsmålet igen drøftet på et bestyrelsesmøde i Dansk Møllerforening og den 27. november var spørgsmålet til debat i Landstinget. Morgenbladet bragte en kronik af Rud. Schmidt om spørgsmålet. Under debatten i Landstinget havde anken mod meltold særligt været, at det ville medføre en prisstigning på rugbrød på 4 øre (for et 8 pds.), men Schmidt argumenterede for, at det ikke ville medføre prisstigning på rugbrødet, fordi dansk rugbrød blev bagt af groft rugmel, som ikke var en importvare og fordi formalingen var simpel, ville det ikke give det store tillæg i dagsprisen på rug. Efter Schmidts skøn fandtes der mindst 3000 møller i Danmark, som kunne foretage denne form for formaling, der var altså ingen grund til at tro, at prisen på rugbrød ville stige. Når møllerne ønskede en generel meltold på formalede kornvarer, var det fordi, det ville gøre det lettere at administrere toldbehandlingen. På det punkt havde eksportmøllerne lært af situationen i Sverige i den periode, hvor der havde eksisteret indregistreringsafgift på formalet hvede, men ingen told på rugmel. Schmidt mente heller ikke, at tolden ville komme til at medføre stigende priser på hvedemel, fordi konkurrencen var stor, men hvis den gjorde, ville kr. 1,- pr. 200 pd. mel ikke få stor betydning. Morgenbladet, som bragte kronikken var "...absolut uenig..." og gik ikke ind for protektionisme, "...og da selvfølgelig allermindst, når den vil forgribe sig på almindelige livsfor nødenheder." Mølleri-Tidende var enig med Morgenbladet.<sup>130</sup> Skive Folkeblad skrev: "...4 øre på hvert 8 Punds rugbrød vil blive frugten af hr. Estrups nye toldlovsforslag, ligesom hans forrige. Han fastholder nemlig en told af 1/2 øre for hvert pund mel. For Skive Købstad bliver det en fordyrelse af 6-7000 Kr. om året." <sup>131</sup>

Landstingets udvalg afgav sin betænkning i februar 1891. Et mindretal fastholdt toldfrihed for mel, men flertallet sluttede sig til et forslag om toldfrihed på formalet usigtet rug (grovmel), men told på andet korn og fabrikata deraf. Finansministeren gik ind for tolden, som han mente var "...påtrængende nødvendig..." for mølleindustrien. Ved behandlingen i Landstinget havde Breinholt<sup>132</sup> og J. Pedersen<sup>133</sup> talt imod meltolden. Madsen-Mygdal<sup>134</sup> havde også talt imod meltold og modstandernes forslag blev forkastet med 33 stemmer mod 24. Tilhængernes forslag om meltold på kr. 1,- pr. sæk mel (med toldfrihed for grovmel) blev vedtaget med 38 stemmer for og 18 mod.<sup>135</sup>



*Landstingsmand, godsejer og ejer af flere møller Niels Buch Breinholt (1832-1917) Valgt til landstinget første gang 1870 for Højre, senere for Frikonservative, sad i Landstinget indtil 1904. Han ses længst til venstre i billedet med to brødre, 1905 (Lokalhistorisk Arkiv for Klinkby og Omegn).*

### *Stigende melimport*

I marts 1891 bragte Tidsskrift for skandinavisk Mølleindustri en meddelelse fra Århus om, at Neumühlen ved Kiel<sup>136</sup> 12. marts havde udbudt flormel i to kvaliteter til henholdsvis kr. 19,50 og kr. 18,50 og rugsigtemel til kr. 17,- pr. 100 kg. inklusiv emballage. Priserne hos De forenede Dampmøller i København var kr. 21,50 for flormel og kr. 17,60 for rugsigtemel eksklusiv emballage.<sup>137</sup> Møllerne var utilfredse med, at nogle grossererer forhandlede det tyske mel og i et indlæg om toldloven kritiserede ”*En jysk Møller*” nogle navngivne grossererer i Århus,<sup>138</sup>

...hvor grosserer S.M. Holst i flere år har arbejdet for at afsætte det tyske mel, har nu også grosserer H. Broge i den sidste tid sat et stort maskineri i gang for at finde afsætning i de jyske byer og handelspladser for mel fra Neumühlen ved Kiel. Hr. Broge, der hidtil skal have haft temmelig megen forretning med møllere her i Jylland, synes på den måde at sætte sig ud over de hensyn, som man skulle tro han var disse sine kunder skyldig. Om nu melforretningen kan indbringe mere end hvad han muligt kunne tabe ved at miste samhandelen med en del af sine hidtilværende kunder, til hvem han er bleven konkurrent, er et spørgsmål, som fremtiden måske vil besvare.

I december 1892 forklarede J.P. Petersen i Tidsskrift for skandinavisk Mølleindustri, hvordan den tyske meleksportpræmie fungerede. Hans beregninger viste, at de tyske møllere kunne sælge en sæk flormel kr. 2,13 billigere og en sæk rugsigtemel kr. 2,61 billigere end de danske møllere kunne. Mølleriet ville ikke i længden kunne holde til den konkurrence. Han håbede på ”...*arbejde og sammenhold!*” Det gjaldt om at oplyse befolkningen og særlig ”...*regeringsfaktorerne...*” om at få indført værn mod den tyske meleksportpræmie med en passende told på hvedemel og rugsigtemel.<sup>139</sup>

E. Weis<sup>140</sup> fra Aarhus Mølle skrev et indlæg om toldsagen april 1893, hvor han refererede M. Louties, senator for Dept. Les Landes i forbindelse med en møller-kongres, der havde været afholdt i Paris i 1892. Frankrig var hårdt ramt, af konkurrencen fra den amerikanske mølleindustri, og så nu ud til at skulle dele skæbne med England, hvor importen af amerikansk mel, havde medført en tilbagegang i antallet af møllere fra 10.000 til 8.000 på få år og antallet af arbejdere i møllerne var formindsket med en tredjedel, idet møllerne for en stor del var overgået til at blive forhandlere af amerikansk mel.<sup>141</sup>

...man ville med fornøjelse påtage sig at forsyne os med fabrikata fremstillede af råstoffer, skaffe os fortrinligt mel eller udbytte af 50, 40 ja selv 30 % af hveden. Ja, havde vi blot ytret ønske derom, ville man gerne levere os selve brødet og jeg er overbevist om, at den amerikanske opfindsomhed ville have fundet midler til at skaffe os brødet ganske friskt og varmt uden hjælp af vore bagere.

Weis mente, at Danmark stod over for en lignende udfordring og at bestyrelsen for Dansk Møllerforening var for passive, ”...*har den gjort noget og hvad har den gjort?*” Rud. Schmidt besvarede indlægget fra Weis med sit personlige og ”...*skønt uden bemyndigelse, tillige formandens og sekretærens standpunkt til sagen.*” Han gav et kort referat af toldsagens forløb og af foreningens indsats.<sup>142</sup> På trods af indsatsen, var

...intet væsentligt forandret, så at sige intet at tage fra og intet at tilføje - uden dette, at virkningerne i den fra da mellemliggende tid først rigtig, efterhånden på en eklatant måde have vist sig i de grelleste farver, idet dansk mel mere og mere er ude af enhver betragtning som eksportvare. Mølleindustrien er stærkt indskrænket udadtil - for ikke at sige tilintetgjort - og melimporten er stadig stigende fra de toldbeskyttede lande; - disse er de direkte virkninger - de indirekte er - en yderligere prisreduktion af landets hvede- og rugavl.

En henvendelse til regeringen havde vist, at det ikke var muligt at få regeringen til at fremsætte et nyt forslag om toldbeskyttelse for tiden, og under indtryk af den

...endnu tilstedeværende frihandelsvenlige strømning, som er pirret op på en stor del lokale landbomøder ved Koedt'ske teorier, spækkede med de fede ord, der som madding fangede landboerne, at det var disse, som betalte tolden og at deres interesser bød dem at samles om frihandelsstade! Teorien kan tage sig meget fristende ud - fra et kræmmerstandpunkt.



*Andreas Peschcke Mathiasen Køedt (1845-1929) var født i Flensborg, hvor han også stod i handelære. Grosserer og politiker, som var meget stærk fortaler for frihandel og initiativtager til Toldreformforeningen 1887. (Fotograf Sophus Juncker Jensen, Det kgl. biblioteks portrætsamling).<sup>143</sup>*

Schmidt forudså, at det ville kæntré, og at der ville komme en økonomisk toldkrig. Efter hans mening var det rigtige derfor nu differential told. J.P. Petersen svarede også Weis. Han indrømmede, at der ikke var gjort noget de sidste to år, men at punktet var sat på til det kommende bestyrelsesmøde. Han lovede, at ”...der for alvor kan blive taget fat på sagen, og jeg er også vis på der at have flertallet af bestyrelsen med mig.” Spørgsmålet blev også besvaret af ”En gammel møller”, som ikke mente foreningen gjorde nok for at agitere for toldsagen blandt møllerne. Der skulle afholdes offentlige møder:

Kunne vi ikke trænge hårdt til nogle belærende nyttige foredrag? Kunne bestyrelsen ikke sætte en agitation i gang ude i kredsen for en forbedring af malepriserne? Kunne den ikke fremsætte forslag til en god ordning af kreditforholdene, som hr. møller Ebbesen en gang bragte på bane?...Foreningen har nu snart bestået i 10 år, men den er ikke bleven livligere med årene. Havde vi ikke medlemsbladet, kunne man tvivle om, at den endnu var til; for hvad gør bestyrelsen og hvad har den gjort de sidste år?

Redaktør Holten svarede på indlægget fra ”En gammel møller” og gjorde opmærksom på foreningens arbejde for lærlingesagen.<sup>144</sup> Dansk Møllerforening havde arbejdet for indførelse af lærlingeforløb og svendeprøver, men efter indenrigsministeren havde tilkendegivet, at lærlingeloven ikke gjaldt for møllere, fordi mølleri ikke blev betragtet som håndværk, blev der arbejdet for, at mølleri ved den forestående revision af næringsloven kunne komme ind under begrebet bunden næring. Det ville have betydning for de mindre møllere. Foreningen havde heller ikke så mange penge og prioriterede tidsskriftet og Holten troede også, at man lærte bedre ved

læsning i tidsskriftet end ved foredrag. Det havde også vist sig, at fremmødet var meget ringe, når der blev indkaldt til kredsmøder og der var for mange møller, som ikke var medlem af foreningen. J.P. Petersen besvarede også indlægget fra den gamle møller, som han fandt vel hård. Han synes den gamle møller skulle stå ved sit navn, da han bestemt kunne være indholdet bekendt og da det ville give artiklen mere vægt. Petersen glædede sig også over, at det nu kom frem i debatten med Rud. Schmidts indlæg, at der ikke var enighed i bestyrelsen, fordi det var medvirkende til, at der ikke var sket mere, end der var. Petersen havde forstået, at regeringen ikke ”...anså tiden for belejlig..”. Men regeringen havde samtidig henvist ”...til at gå til rigsdagsmedlemmer for at få forslaget frem ad privat vej...”. Han var sikker på ministeriets støtte, hvis forslaget fremkom gennem Folketinget eller Landstinget og det var derfor vigtigt, at der blev agiteret for sagen.<sup>145</sup>

Det er ikke alle møllere, og det er kun meget få udenforstående, som er inde i, hvorledes den tyske meleksportpræmie opstår og virker. Dette er det første arbejde, der skal udføres. Er dette sket, tvivler i det mindste jeg ikke om, at lovgivningsmagten vil lade os vederfares retfærdighed, ligesom det er sket over for sukkerfabrikkerne, der for flere år siden have fået beskyttelse mod den tyske sukkereksportpræmie. Der er utvivlsomt større grund til at beskytte møllerne end sukkerfabrikkerne.

Måske var det afgørende for sagens udfald, at den førende danske handelsmølle var imod meltold. Direktøren for De forenede Dampmøller, N. Bang, begrundede sin modstand i frygt for, hvad stigende priser på fødevarer kunne medføre, idet<sup>146</sup> ”...vor tid, hvor det sociale spørgsmål spiller en så overvejende rolle, kræver fremfor alt, at de første og vigtigste livsfornødenheder som brød, kød, smør, sukker etc. skulle være tilgængelige for den store mængde så billigt som muligt.” I de lande, hvor der var lagt told på de vigtige fødevarer, var der ”...opelsket en socialisme og utilfredshed i de lavere klasser, hvorfor enhver dansk mand må ønske sit fædreland forskånet.” Direktør Bang havde derfor også forståelse for, at landbruget ikke gik ind for meltold, idet toldvåbenet ofte var et tveægget sværd og derfor farligt at bruge. Men han mente, det var vigtigt, at der blev gjort noget for at hjælpe møllerne i den hårde konkurrence og foreslog, at der blev arbejdet for at ophæve told på sigteflor, kul, hessians, olie etc. og på maskiner, som ikke blev produceret i Danmark. Og endvidere, at der blev indført repressalietold over for mel fra de lande, der krævede told af dansk mel. Bang glædede sig over, at Rud. Schmidt nu talte for differentialtold, som han formodede var det samme, som det han selv kaldte repressalietold.

...det glæder mig i så fald, at medens jeg hidtil har troet hans og mit standpunkt divergerende, synes de nu at blive konvergerende. Lad mølleriet, som fremskaffer en af menneskets vigtigste og uundværligste livsfornødenheder, leve under den frie konkurrence og om muligt befriet for den unaturlige og meningsløse konkurrence, som hidrører fra eksportpræmier etc., og det skal nok vise sig levedygtigt i Danmark. Vi har da alles sympati, medens vi ellers få de flestes antipati og måske tillige indbyrdes skade os mest!

Weis, som også deltog i den debat, var stadig utilfreds med, at der ikke blev gjort mere fra foreningens side, idet han så, hvordan melimporten steg kraftigt, mens eksporten faldt og det så ud til at fortsætte.<sup>147</sup>

Det ligger i de større eks- og importerende købmænds interesse at holde industrien nede, da de derved dels få flere af agerbrugets produkter at udføre, dels få udlandets færdige fabrikata at indføre, hvilke da blive nødvendige for landet. Af begge dele beregne de sig jo fortjeneste.

Det var bedre at satse på et godt hjemmemarked, hvor der var

...en vis solidaritet mellem ikke blot land og by men landbruget og industrien, især den industri, som forædler landbrugets produkter og omdanner dets råstoffer til lettere anvendelig form, samtidig med at det værdifulde affald bliver tilbage i landet.

### *Møller Petersen ny formand i Dansk Møllerforening 1893*

På bestyrelsesmødet i Aarhus juni 1893 fungerede J.P. Petersen som formand, fordi Staun var blevet syg. Under behandlingen af pkt. 4 var møller Weis, der ellers ikke var bestyrelsesmedlem tilstede. Det blev besluttet at nedsætte en kommission til undersøgelse af toldsagen og der blev også nedsat en overbestyrelse og valgt en formand til denne. Kommisioriet blev på J.P. Petersen forslag

...at forpligte overbestyrelsen af foreningen til at tilstille samtlige landets blade en fremstilling af forholdet, at virke hen til at vinde regeringens og rigsdagsmændenes interesse for sagen og navnlig søge at opnå, at der nedsættes en kommission til undersøgelse af forholdet.

Formandsvalget stod mellem møller Petersen og Willesen. Willesen beklagede, at de mindre møller ikke forstod, hvor stort tabet var og synes, man skulle slutte sig til dem, der kæmpede imod frihandelsmændene i debatten, men møller Petersen mente, at møllerne skulle holde sig uden for kamp mellem frihandelsfolk og protektionister, ”...*det gjaldt om at få eksportpræmie...*”. Valget til formand faldt på Petersen med 7 stemmer imod 4 til Willesen. Ud over møller Petersen blev Ebbesen, Saunte og Willesen valgt til overbestyrelsen og Petersen blev også valgt som delegeret til fællesrepræsentationen. Den afgående formand justitsråd Staun blev valgt til æresmedlem med tak for hans lange og betydningsfulde virke for foreningen.<sup>148</sup>

Debatten om toldspørgsmålet fortsatte og Tidsskrift for skandinavisk Mølleindustri besvarede Bangs indlæg med en skarp afvisning og konkluderede, at de danske mølles ønske bedst var formuleret af Weis: ”*Moderat told, tilstrækkelig til beskyttelse mod de andres overproduktion, og høj told til beskyttelse mod deres eksportpræmie.*”<sup>149</sup>

Flere af de københavnske møllere har jo stadig haft deres interesser i denne som i mange andre sager, i andre retninger end Dansk Møllerforenings virksomhed, der som hidtil må være rettet på at varetage det store flertals - landmøllernes - tarv og overlade det til de enkelte store handelsmøller, om de ville arbejde sammen med foreningen eller gå deres egne veje.

Den kritik var åbenbart for hård og den nye formand, møller Petersen, måtte korrigere det standpunkt. Det var ikke muligt at pålægge Tyskland en særtold, fordi Danmark og Tyskland havde gensidige aftaler om at være blandt ”...*de mest begunstigede lande...*”. Derfor var det nødvendigt at justere den formulering, Weis havde foreslået. Det var også en fejl, at redaktionen havde formuleret sig kritisk om de københavnske møller på en måde, der kunne misforstås - det var nødvendigt ”...*at alle møllere stå enige.*” Redaktionen beklagede i forlængelse af formandens indlæg, men gjorde samtidig opmærksom på den store import af boghvedegryn og af havregryn, som medvirkede til at gøre det svært for de mindre møller. Debatten og formandens irettesættelse af redaktionen blev bemærket og kommenteret i Mølleri-Tidende, som fortsat var lunken i spørgsmålet om meltold. Den slags kritik skulle ikke gives til ”...*i særdeleshed fremragende medlemmer*”. Det var vigtigt at stå sammen, målet var ”...*trofast, kraftigt og besindigt samarbejde mellem alle danske møllere for det danske møllebrugs interesser.*”<sup>150</sup>

Chr. Holst<sup>151</sup>, Bredvad Mølle, foreslog at alle møllerne meldte sig ind i Agrarforeningen, der havde revision af toldloven på programmet.<sup>152</sup> Dansk Møllerforenings program blev ændret, så målet blev told på ”...*formalede kornvarer...*”, efter der havde været rundsendt en forespørgsel til foreningens repræsentanter.<sup>153</sup>





*Chr. Holst med fiskestang og fangst nedstrøms Bredvad Mølle. Foto 1903. Møllen var en af Gudenåens største møller og et lokalt handelscentrum med 22 ansatte o. 1900. Møllen blev nedlagt i 1922. Spørgsmålet om hvad der skal ske med opstemningerne, når møllerne ikke længere er i drift, er et ret kontroversielt emne, som debatteres heftigt. Rigtig mange opstemninger er fjernet eller forsynet med fisketrapper, fordi opstemningerne udgør en forhindring for fisk der søger op i vandløbet for at gyde. I ældre tid var der mange konflikter mellem møllere og landmænd, fordi opstemmet vand oversvømmede bøndernes marker og nogle steder måtte møllen kun anvendes en del af året (græsmøller). Kulturhistorikere og mølleentusiaster ønsker at bevare opstemninger ved bevaringsværdige mølleanlæg, fordi opstemningen og mølledammen er af afgørende betydning, for forstå et vandmølleanlæg. Enkelte steder i Danmark findes der stadig vandmøller, som er så intakte, at de kan ses i funktion. (Møllelaboratoriets Arkiv, Nationalmuseet).*

I august 1893 fik Dansk Møllerforening rundsendt en skrivelse, hvor den nye formand J.P. Petersen argumenterede for meltold:<sup>154</sup>

Konkurrencen mellem de indenlandske møllere er på grund af mølleriets ødelagte forhold så stor og antallet af møller så stort, at dannelsen af en ring er en umulighed, så en prisstigning af melet formentlig også vil være en umulighed. Fordelen for os møllere ved en meltold vil komme til at bestå i, at vi selv ville komme til at male det mel, som bruges her i landet, idet vel indførsel af mel vil ophøre. I hvert fald ville indførslen af mel sikkert indskrænke sig til de fineste sorter amerikansk og ungarsk mel, og meltolden vilde i dette tilfælde jo kun virke som en luksustold, hvad der intet kan være at indvende imod.

I forlængelse af brevet blev der bragt en artikel af "X-Y" med betragtninger over agerbrugets og mølleriets stilling, som argumenterede for, at det var vigtigt at bevare mølleriet, men hvis mølleriet igen skulle være et vigtigt eksporterhverv, skulle det "...søges i et skandinavisk toldforbund - for eksportens vedkommende - og som værn imod melimporten en indførselstold på mel samt på hvede og rug, med passende restitution ved meludførsel."

I efteråret 1893 tog møller Petersen initiativ til at oprette en agitationsfond, indbetalingerne blev offentliggjort i medlemsbladet. Møller Petersen gik foran og indbetalte som den første kr. 50,-. Men det gik trægt med indbetalinger og i oktober 1893 var der kun givet yderligere 6 bidrag, de fleste af pengene kom fra formanden selv eller hans nærmeste familie, idet Weis (Århus Mølle), Vestergade Mølle (møller Petersens barndomshjem, som var ejet af møller Petersens bror, Th. Petersen) og Svendborg Dampmølle<sup>155</sup> havde ydet hver kr. 50,-; Brødr. Plum i Assens<sup>156</sup> havde ydet kr. 20,- mens "En gammel møller"<sup>157</sup> og E. Ebbesen (Sønderskov Mølle) havde ydet hver kr. 10,-.



Vestergade Mølle og bageri, ca. 1900. (Svendborg Museum og Byhistorisk Arkiv).

### *Arbejde for sammenslutning – Dansk Møllerforenings hvervekampagne 1893*

Formanden opfordrede til, at foreningens medlemmer skaffede nye medlemmer, idet medlemstallet var faldet til 395, svarende til hver 5. mølle. Formanden lovede selv at skaffe 20 nye medlemmer og der blev annonceret om en række offentlige møllermøder.<sup>158</sup> Dansk Møllerforening indrykkede et ”opråb” i Tidsskrift for skandinavisk Mølleindustri: ”*Arbejd for sammenslutning!*”, hvor foreningen slog til lyd for, at ”...enhver dansk møller, der er møller ikke blot af navn men også af gavn, gå med foreningen, og med sin stemme give dens udtalelser forøget vægt.”<sup>159</sup>

Møderne blev afholdt i løbet af oktober 1893.<sup>160</sup> På møderne var der tre punkter til forhandling med tilhørende resolutioner til afstemning:

1. om tilslutning til told på formalede kornvarer,
2. om tilslutning til mølleriets overgang til bunden næring, med en kommentar om, hvordan arbejdstiden på vindmøller kunne ordnes,
3. om mølleriets faglige organisation.

Der var ifølge Tidsskrift for skandinavisk Mølleindustri kun få kommentarer til de tre resolutionsforslag på møderne. Det første blev vedtaget enstemmigt, det andet med alle stemmer på nær en stemme og til det sidste punkt var der almindelig tilslutning ved diskussionen. Resolutionen vedrørende told på formalede kornvarer blev tilsendt regering og rigsdag, Landhusholdnings-selskabets Toldudvalg samt landbrugs- og dagspressen, sammen med en liste over de møder, der havde været afholdt. Alle møller i Danmark havde ifølge Tidsskrift for skandinavisk Mølleindustri fået tilsendt skriftlig dagsorden, sammen med en bemærkning om, at resolutionen var enstemmigt vedtaget (altså må dagsorden og resolution være rundsendt efter møderne var afholdt!).

På mødet i Sorø forløb debatten dog ikke uden indvendinger. Forhandlingerne om toldspørgsmålet i Sorø blev ført ”...omtrent udelukkende mellem formanden og redaktør Jensen. Møllerne sluttede sig til formanden med hensyn til told på formalede kornvarer.” Men redaktør H. Jensen<sup>161</sup> fra Sorø Amtstidende var ikke møller<sup>162</sup>, så hans stemme blev ikke talt med ved afstemningen. H. Jensen anerkendte, at møllerne ville organisere sig, især mod grovmølleri og over for ulovligt mølleri. Der var bestemmelser i toldloven, som var urimelige, bl.a. at der skulle svares told på redskaber, sække osv. og møllesten blev fortoldet efter størrelse, men det var en anden sag ”...når man forlanger meltold, som jo faktisk vil blive til en brødtold...”. Jensen kunne ikke se noget galt i, at tyskerne skaffede os billigt mel, en meltold ville kun være i handelsmøllernes interesse og flertallet af de danske møller ville ikke kunne fremstille tilsvarende mel, fordi det krævede avancerede maskiner.<sup>163</sup>

...sligt baserede møller, der jo tager  $\frac{3}{4}$  af deres hvede fra udlandet, fordi vores egen er for blød til fremstilling af det mel, som bagerne nu en gang med rette eller urette vil have, da det hæver sig stærkere end melet af dansk hvede. Taleren ville fraråde de her tilstedeværende møllere at stemme for resolutionen, fordi den ikke vil nytte dem noget, og fordi de ikke får den gennemført i Rigsdagen.

Mødet i Maribo var ledet af Saunte og der var mødt ca. 40 møllere. Her havde møller Søgård haft indvendinger, idet han troede, at meltold ville virke som brødskat, men ”...formanden imødegik S. og påviste det urigtige i hans opfattelse. Resolutionen vedtoges enstemmig; 1 stemte ikke.” Ved mødet i Odense, var der mødt 50 møllere og Petersen bød særligt velkommen til nogle landmænd og et par rigsdagsmænd. På hans forslag blev folketingsmand, guldsmed Christiansen<sup>164</sup> valgt til forhandlingsleder.<sup>165</sup>

I slutningen af 1893 havde møller Johansen<sup>166</sup>, Orup, ifølge Østsjællands Folkeblad udtalt sig kritisk om agitationen for meltold og Mølleri-Tidende kritiserede de fremlagte resolutioner fra

møllermøderne, hvor det forlød, at alle var vedtaget enstemmigt. Møderne havde haft et lille fremmøde, og der blev intet ført til referat om kritik fra møderne. Alle bidragydere til agitationen var på nær en enkelt småmøller kommet fra stor- eller handelsmøllere.<sup>167</sup>



*Hans Jensen (1852-1944) var født i Veflinge på Fyn. Efter læretid som møller kom han på Skårup Seminarium. Blev efter eget udsagn politisk vakt ved at høre Christen Berg 1872 og begyndte at skrive artikler 1874. Ansat ved Sorø Amtstidende under Tauber fra 1876, fra 1887 som medredaktør og 1891-1938 som ansvarshavende redaktør. Her med familie før skilsmissen, o. 1900 (Slagelse Lokalarliv).*

### *De danske møllers ødelæggelse*

C. Skriver fandt det vigtigt, at møllerne stod sammen om at få meltold og havde svært ved at forstå de møllere, der talte imod meltolden. ”De møllere derovre i Jylland, som ligefrem offentligt møder frem med en protest mod Dansk Møllerforenings arbejde i denne sag, synes jeg rigtignok må have en meget mærkelig opfattelse af mølleriets standpunkt for øjeblikket.”<sup>168</sup>

I 1895 indrykkede Dansk Møllerforening en notits i Landmandsblade, der blev læst af de fleste danske landmænd, om ”De danske møllers ødelæggelse”, heraf fremgik det, at tabet ved sammenligning af 1893 og 1894 var ca. 18 mill. kr. og at det ramte både små og store møller, da der af rugmel samt af byggryn og mel, som fortrinsvis var de små møllers hovedprodukt, var indført henholdsvis 14 millioner og 8 millioner pund i 1894.<sup>169</sup> Indlægget blev ikke godt modtaget - i et følgende nr. af Landmandsblade spurgte en læser, hvordan ”...ødelæggelsen...” hang sammen med, at beretningen fra generalforsamlingen ved Københavns Dampmøller viste, at året havde været godt og tilfredsstillende og gav et udbytte på 6 ½ % til aktionærerne. Redaktionen (J.P. Petersen – ikke at forveksle med møller Petersen) kommenterede også på indlægget og der var tilsyneladende en dyb interessekonflikt og tillidskrise imellem landmænd og møllere/Dansk Møllerforening:<sup>170</sup>

Vi synes ikke, at udlæggelsen af møllernes klagesang er så særdeles vanskelig. Menneskene i almindelighed og møllerne i særdeleshed vil helst have både i pose og i sæk. Tidligere var posen skåret således, at de fik begge fyldte; men nu har tyskerne og svenskerne lavet deres toldlov således, at møllerne herhjemme nok får sækken fyldt, men ikke posen, og det er ikke vanskeligt at forstå, at dette vækker deres misnøje. Hvis nu Dansk Møllerforening ved sin statistik kunne få alle vi andre ikke-møllere til at tro, at det gjaldt livet for møllerne, så kunne der mulig være håb om en lille told på korn – thi dette er formålet med den slags meddelelser – og derved atter at få posen fyldt.

Dansk Møllerforening foreslog, da det viste sig at være umuligt at komme igennem med en permanent told, at der blev indført told på formalede kornvarer i et begrænset tidsrum af f.eks. to år, med undtagelse af groft rugmel, for på den måde at dæmme op for den stigende import af mel, der særligt kom fra Flensborg og Sønderborg. Dansk Møllerforening mente ikke, det ville medføre nogen prisstigning, fordi der var en meget stor overkapacitet ved de danske dampmøller. Det forslag gik Landmandsblade heller ikke ind for og tvivlede på, at brødsprisen ikke ville stige. Landmandsblade konstaterede tørt: *"At møllerne, så længe indførsel af mel finder sted, kommer til at formale mindre, synes os indlysende af sig selv."*<sup>171</sup>

Landbruget havde, som det fremgår, ikke sympati for meltold, og internt i Dansk Møllerforening var der også uenighed om sagen. I december 1893 blev der afholdt et møllermøde på Højskolehjemmet i Horsens, hvor en del møllere fra Brædstrupegn var samlet og hvor der blev vedtaget en resolution mod told på formalede kornvarer, som blev sendt til folketingsmand Bøtker<sup>172</sup>:

I anledning af, at Dansk Møllerforening har indgivet andragende til lovgivningsmagten om told på indført mel, meddeles, at vi undertegnede møllere ikke er medunderskrivere af nævnte andragende, samt at vi ikke skønner rettere, end at toldbeskyttelse kun bringer fordel for få og tab for mange.

Januar 1894 fremsatte finansministeren et lovforslag om told på formalede kornvarer på 1½ øre pr. pund. Møllen bragte et uddrag af den ledsagende betænkning med håb om, *"...at sagen i tingene må finde en modtagelse, der alene er dikteret af retfærdighedshensyn, uden påvirkning af storpolitik."*<sup>173</sup>

Møllermødet i Horsens blev drøftet på et møde i overbestyrelsen den 22. januar 1894 på Hotel National i København. Mødet på Brædstrupegn havde ikke været bekendtgjort på forhånd, og formand Petersen udtalte:<sup>174</sup>

Hvad jeg særlig har grund til at beklage mig over i dette tilfælde, er den dårlige måde, hvorpå repræsentant hr. Hansen, Bygholm, har bistået mig i denne sag. Repræsentanten ventede længe med at svare og bragte ingen oplysning. På gentagne forespørgsler har jeg endnu intet svar. Det er uheldigt, at repræsentanten ikke bistår bestyrelsen og gør sin pligt.

På formandens forslag blev det vedtaget at holde et toldagitationsmøde i Horsens. Folketingsmand Berthelsen, Vingsted, som også selv var møller, var indkaldt til pkt. 2 *"Finansministerens lovforslag og møllernes stilling til det"*. Formanden fremlagde *"...møllernes beskedne krav....gik ud på at få en lov for 1 á 2 år med told på formalede kornvarer; viser der sig i løbet af den tid en fordyrelse af brødet, kan man jo undlade at forny loven."* Berthelsen mente, at møllerne var uenige, han var selv imod tolden og antydede, at også de københavnske møller var imod og *"...det stod ham ikke klart, at det daglige brød ikke ville blive fordyret."* Formanden forklarede, at de københavnske møllere frygtede en konkurrence på frihavnsterritoriet, hvis der kom told og derfor havde andre interesser end det øvrige land. Der var næppe udsigt til, at Estrups forslag kunne vedtages, og derfor gjaldt det *"...om at forsøge af privat vej at få bragt et ændringsforslag frem, gående ud på en lov for 2 år, der derefter kan hæves."*

I en artikel i Dannebrog fra januar 1894, skrevet af *"Fagmand"*, fremgik det *"...at årsagen til de danske møllers trykkede stilling søges i, at dansk hvede tidligere var udmærket kraftig, men at vi nu er tvungne til at benytte udenlandske hvedesorter som hovedmængde for at kunne male sælgelig mel"*. Kvaliteten af den danske hvede, blev også dengang debatteret. I forbindelse med stigende hvededyrkning, fik nye hvedesorter kritik, fordi de ikke var tilstrækkeligt robuste og fordi de ikke gav tilstrækkeligt godt mel og der var meget stor videnskabelig fokus på betydningen af kornets protein- og glutenindhold. Men i samme periode blev hvededyrkingen nedprioriteret til fordel for



Bygholm Mølle, o. 1890. Det vides ikke om møller Hansen er med på billedet. I Ugeskrift for Landmænd 1858 gives en beskrivelse af et nyt forbedret mølleværk i Bygholm Mølle og i Kolding Dampmølle, som begge var konstrueret og leveret af Wolfgang Petersens Maskinfabrik i Haderslev. Wolfgang Petersens Jernstøberi var anlagt i 1847 og i 1850-51 udførte fabrikken mølle- og skibsarbejder og begyndte produktion af dampmaskiner fra 1853. bl.a. til dampskibe, som også blev bygget på fabrikken i slutningen af 1850'erne. (Horsens Lokalhistoriske Arkiv).<sup>175</sup>

den animalske produktion, som havde stigende betydning for landbrugseksporten og blev opprioriteret både i undervisningen på Landbohøjskolen og i den landbrugsvidenskabelige forskning.<sup>176</sup> Både direktør Bang fra De forenede Dampmøller og Rud. Schmidt fra Sortedams Dampmølle tog til genmæle og Tidsskrift for skandinavisk Mølleindustri afviste påstanden fra "Enkelte dagblade.." der havde påstået, at rugbrødet ville blive dyrere med indførelsen af told. "Og når selv møllesvendeforeningens blad kan se sin fordel ved at tale de tyske eksportmølleres sag, så kan man jo ikke vente andet af dem, der sælge melet."<sup>177</sup> Bangs syn på meltolden fremgår af den omtalte debat i "Dannebrog", i et svar til møller Petersen, hvor han præciserede, at han "...under ingen omstændigheder vil have told på mel", men at han gik ind for differentialtold.<sup>178</sup> En af de mest aktive modstandere af meltold i tolddebatten var grosserer Peschke Køedt.<sup>179</sup>

Vore aktie-dampmøller har ganske vist mistet størstedelen af den betydelige eksportforretning de tidligere gjorde, og ville uden tvivl, hvis de var fuldt ud beskæftigede, kunne producere flere gange så meget mel, som vi behøver. Men det er vel ikke meningen, at aktieforetagender, der er etableret i stort antal med det formål at udnytte en forbigående, exceptionel heldig konjunktur skal have lov til, efter

chancerne er tabte, og dividende-udbetalingen er sluttet, at kræve dækning til fortsat dividende-udbetaling hos forbrugerne?

I Tidsskrift for skandinavisk Mølleindustri argumenterede møller C. Jagd<sup>180</sup>, Vintre Mølle, som var tilhænger af meltold, for dannelsen af en sammenslutning af møllerne, de store melhandlere og mæglerne for at holde de tyske produkter ude. *"Kan vi få alle mæglerne med, da er de en vigtig faktor i den forretning, og man må jo tro om dem, som danske mænd, at de støtter deres landsmænd i kampen mod udlandets overproduktion."*<sup>181</sup> Jagd fortsatte sine indvendinger mod dem, der modarbejdede toldloven, *"...nemlig hr. grosserer Kødte og hans svende: Hr. Lindegård og hans tyske kolleger."*<sup>182</sup>

Mølleri-Tidende havde svært ved at se, hvor landbruget og mølleri-Tidende havde fælles interesser, som gjorde, at det *"...selv af hr. møller Jagd fremhæves som en nødvendighed, at slutte sig sammen med landbruget om fælles interesser."* Agrarbevægelsen gav sig ifølge Mølleri-Tidende, udslag i virksomheder som "Frejr", der gjorde varerne billigere ved at fjerne mellemhandlere, og da mange møllere handlede med foderstoffer, kunne det blive dyrt for møllerne. Mølleri-Tidende mente, at det nærmeste man kom fælles interesser, var i spørgsmålet om told på kornvarer.

Men heller ikke dette holder stik; thi da det er i landbrugets interesse, at kunne købe de udenlandske kornvarer billigst muligt, når de skal forbruges til kreaturfodring, er det en selvfølge, at så længe landets høst og mere til forbruges dertil, vil landbruget være modstander af kornetold. Der kan så kun blive tale om told på brødkornet til ophjælpning af højere priser på dette, hvilket ville være i overensstemmelse med møllereforeningens ønske; men den vej er temmelig farlig for landbruget at slå ind på, da brødet derved fordyres, og det kommer til at betale højere arbejds løn, så hele fortjenesten vil gå i statskassens skuffe.

Mølleri-Tidende fulgte op i det følgende nummer, med kritik af at både herregårdene de fleste steder havde anskaffet lokomobiler med tilhørende kværn, som de brugte til formaling af foderkornet og indkøbte deres gryn til det store folkehold fra *"..en eller anden dampmølle.."* De mindre landbrug fik også kritik: *"Foderstoffer indkøbes i fællesskab; andelsmejerier med tilhørende kværne bygges år for år, hvor ikke husmøller og hestemøller allerede dominerer i forvejen."*<sup>183</sup>

Midt i maj 1894 skrev J.P. Petersen i Møllen om ændrede regler, der betød, at der nu kunne købes tysk korn fra steder, hvor man ikke før havde kunnet købe tysk korn, og til meget lave og konkurrencedygtige priser, der efter Petersens overbevisning kun kunne lade sig gøre, fordi de tyske korneksportører fik eksportpræmien på udført korn. Petersen havde for nylig købt en ladning god slesvigsk hvede til en meget fordelagtig pris<sup>184</sup> og han mente, det ville få stor betydning for kornmarkedet, og at priserne ville falde.<sup>185</sup>

Ved repræsentantskabsmødet 21. juli 1894 i Industripalæet i Odense kunne formanden berette om en væsentlig medlemsfremgang, idet medlemstallet nu var oppe på 697 medlemmer, især på grund af toldmøderne og arbejdet for nedsættelse af bygningsafgift. Formanden beklagede sig dog over, at fremmødet på toldmøderne havde været tarveligt, og at den efterfølgende delegationsforhandlinger med Folketinget desværre ikke tydede på, at Folketingets medlemmer ville være med til at beskutte brød. Efter overbestyrelsens møde havde der også været en større deputation i Landstinget og hos de forskellige grupper i Folketinget. Her havde man mødt velvilje hos Højre og hos Venstre delvis det samme, *"...men også ængstelse, men ikke en eneste vægtig grund imod.."* Der var godt nok ikke kommet nogen resultater ud af det, men *"...det var blevet bekendt for Rigsdagen og folket, at møllerne var under tryk."* Under en diskussion om den tyske eksportpræmie senere på mødet, foreslog Th. Dam<sup>186</sup> fra Frydenlund Mølle på Bornholm, at man skulle forsøge at tvinge folketingsmedlemmerne til at stemme efter deres overbevisning, hvilket formanden dog ikke

fandt tilrådeligt. Hansen fra Vejle ville gerne vide, hvorfor de københavnske møller ikke ønskede meldtold? Møller Petersen svarede, at *"De erkende, at for møllerne i deres helhed vil det være at anbefale, men de er bange for at få flere møller i København. Det er udelukkende egoistiske hensyn."* Lyng<sup>187</sup> fra Meløse konstaterede, at det var de københavnske møller, der havde rejst sagen, som nu var imod den og mente møllerne skulle arbejde for at få pressen på sin side. Hvorefter formanden uddybede: *"De københavnske møller er ikke alle imod sagen, det er kun direktørerne for De forenede Dampmøller hr. Bang & Olivarius, de andre have været med i agitationen, men selv om de alle vare imod, så må vi ikke gøre os så små, at vi derfor opgive sagen."*<sup>188</sup>

I starten af 1895 var situationen yderligere forværret og Mølleri-Tidende valgte at skifte kurs og tilslutte sig kampen for at få lagt told på melet fra Tyskland, *"...for dog at bevare vort eget marked for os selv."* Selv om der ikke var udsigt til, at der kunne skaffes politisk flertal for det i Folketinget.<sup>189</sup>

... Resultatet bliver desværre nok dette, at vore handelsmøller må lukke for virksomheden og overlade de tyske møllere markedet, og de mindre møllier må nøjes med den skråmaling, som der bliver levnet dem fra husmøller og bøndernes hestekværne og knuseværker. At det kun bliver til sulteføde, kan vist de fleste møllere bevidne.

Derfor skiftede Mølleri-Tidende kurs efter mange års modstand og opfordrede til, at man istemte råbet om told på mel. Men selvom der nu var opbakning også fra Mølleri-Tidende, var det ret håbløst. Sorø Amtstidende var fortsat en nådesløs modstander i debatten for at få indført told, selv om Dansk Møllerforening i 1895 havde foreslået, at det blot kunne indføres for et år, og så kunne opgives igen, hvis det skulle vise sig, at brødpriserne steg.<sup>190</sup> Sorø Amtstidende svarede J.P. Petersen:<sup>191</sup>

Danske protektionister er lige så utrættelige i deres agitation som livsforsikringsagenter og mormonpræster. Det nytter ikke at gendrive dem efter alle kunstens regler i dag, i morgen er de atter på pletten, stadig stiftende argumenter, men trofast mod målet: Skat af forbrugernes lomme til fordel for sig selv. Hr. J.P. Petersen, møllerforeningens formand, og selv stor handelsmøller, strider for meldtolden. Tidligere havde han også korntold i sin prøvetaske, men da han klogelig indser, at told på korn og told på mel er to alen af et stykke, nøjes han nu med at slås for det sidste, der i første linje vil komme hans lav til gode og kan gives en lidt mere bestikkende form end den direkte korntold.

Sorø Amtstidende kunne ikke se, at told ville komme andre end møllejerne til gode og ønskede snarere at få afskaffet told, f.eks. værditolden på klæde, fremfor at få indført ny told.

Kloge af skade hopper vi ikke i fælden, ikke en gang på et år. Trangen til mere skat er ikke den største i det danske samfund i øjeblikket. Og vil tyskerne sælge mel til billigere pris, end vi selv har det til, så tager vi denne del af skæbnen med anstand og finder, at de før har gjort os det, der var værre.

Det trak ud med at få vedtaget en ny toldlov, men arbejdet fortsatte og formand Petersen blev indvalgt i Fællesrepræsentationen for Handel og Håndværks Toldudvalg som formand for den afdeling, der skulle omfatte mølleri og beslægtede virksomheder.<sup>192</sup> Og der blev indsamlet statistisk materiale til brug for udarbejdelse af en betænkning.<sup>193</sup>



## Konklusion

Debatten om dansk mølleri, der foregik under forfatningskampens slutfase, var intens – også i spørgsmålet om told. Holdningerne var meget forskellige og modstridende, og gjorde det vanskeligt for Dansk Møllerforening at samle de forskellige interessenter og fremstå som troværdig repræsentant for den danske møllerbranche. Organisationsgraden var meget lav og i en lang periode vigende, og et meget stort flertal af møllerne var ikke medlem af Dansk Møllerforening. Mange tidligere privilegerede møllere og mølleejere oplevede ophævelsen af privilegierne og dermed manglende beskyttelse af møllerfaget som et stort problem. Dansk Møllerforening var særligt i starten af perioden meget præget af traditionelle ”feudale” værdier, der bl.a. kom til udtryk under og ved formand Stauns ledelse, hvor både formand og viceformand var kammerråder. Ledelsesstilen var patriarkalsk og foreningen var organiseret med en bestyrelse, bestående af delegerede fra 20 herreder og stifter. Men der skete væsentlige ændringer i starten af perioden, hvor foreningen vedtog en ny struktur, med en bestyrelse med færre repræsentanter og i løbet af perioden skete der flere justeringer i organisationen. Debatten i Dansk Møllerforening blev også mere fri og nuanceret i løbet af perioden og foreningen tog i stigende grad del i den offentlige debat på møder samt i aviser og fagblade. Diskussionerne omhandlede faglige spørgsmål om mølleri og mølleriets økonomiske betydning for dansk nationaløkonomi, herunder også erhvervets organisering, lærlinges uddannelse, toldspørgsmålet og produkternes kvalitet. Møller Petersen, der blev Stauns efterfølger på formandsposten, arbejdede allerede umiddelbart efter sit valg til formand på at skabe mere samling og større tilslutning til Dansk Møllerforening. Møller Petersen var selv af møllerslægt og fra sine barne- og ungdomsår i Svendborg havde han både indsigt i mølleri og bageri, drevet ved vand-, vind- og dampkraft, fra sin fars mølle og bageri i Svendborg. Han havde også set mølleri i større skala på de dampmøller, der blev anlagt på havnen i Svendborg i 1870’erne. Det var vigtige erfaringer, som samtidig med boglige evner, politisk tæft og mod, gjorde ham til et oplagt formandsemne, da Staun trak sig tilbage fra posten. Møller Petersen opnåede en meget central position i branchen, og virkede som en samlende faktor i Dansk Møllerforening med gode forbindelser til erhvervsliv og politikere. Møller Petersen talte branchens sag, men lagde ikke skjul på, at det var handelsmøllernes interesser, der skulle tilgodeses.

Handelsmøllernes fremvækst var sket i en gunstig periode, med gode afsætningsmuligheder på danske eksportmarkeder, som var etableret i kornsalgsperioden og meleksporten blev udbygget og vedligeholdt helt ind i 1890’erne. Men vilkårene blev forringet væsentligt i løbet af 1880’erne som følge af protektionistiske tiltag fra konkurrerende nationer. De største handelsmøller med tætte relationer til statsmagten og stor nationaløkonomisk betydning spillede en nøglerolle. Handel med mel og meleksporten var ikke fri næring, men knyttet til en mindre kreds af medlemmer af Grosserersocietetet i København og når det angik melhandel, var den ret tæt knyttet til særlige rettigheder, der oprindeligt af hensyn til Københavns brødforsyning var ret tæt forbundet til det københavnske bagerlav. Da den danske udenrigshandel midt i 1800-tallet frigjorde sig fra handelen via Hamborg, fik København meget stor betydning for dansk udenrigshandel og Grosserersocietetet i København og kredsen af grosserere fik nye muligheder for finansiering via Børsen, kreditforeninger og private investeringsbanker, som fik meget stor betydning for udviklingen af dansk handel, håndværk og industri. Og da der kom store mængder god og billig hvede fra andre lande på det europæiske marked, udnyttede danske grosserere med adgang til handelsmøller og melhandel en central position til at opbygge en solid position på danske eksportmarkeder – og nok også på et voksende dansk marked for flormel. Solid kapital og en stigende efterspørgsel gav mulighed for en udbygning af kapaciteten ved at indgå aftaler med andre dampmøller, om at fremstille og levere mel til eksport. Kapaciteten blev udvidet i takt med udbygningen af eksportmarkedet, idet der blev anlagt nye dampmøller (filialer). Hvordan aftaler og forbindelser i nationale og internationale netværk blev opbygget og fungerede, og hvor stor en del af de

forskellige dampmøllers produktion, der gik til eksport, har vi foreløbig kun begrænset viden om. Strategien afhang af virksomhedernes forbindelser til leverandører, deres geografiske placering og afsætningsmuligheder.

Uenigheden internt imellem de førende handelsmøller skyldtes nok primært konkurrence om markedsandele og strategiske overvejelser. Konkurrencen mellem De forenede Dampmøller A/S og Københavns Dampmøller A/S, er interessant og har måske rødder i statsmagtens forsøg på at fremme udviklingen af handelsmølleri allerede under enevælden bl.a. med Hambros Dampmølle. De forenede Dampmøller var ledet af en gruppe velstående vekselerer, der ligesom Hambro var medlemmer af mosaisk trossamfund, idet de overtog Christianshavns Dampmølle fra Marstrand og Nielsen. Københavns Dampmøller A/S ønskede en protektionistiske kurs, som J.P. Petersen blev ivrig fortaler for internt i kredsen af møllere og i offentligheden, da han tidligt indså, hvilke konsekvenser udbredelsen af den protektionistiske toldpolitik i vores nabolande, kunne få for den danske møllerbranche og nok også så fordele for egen virksomhed i en protektionistisk kurs. Det var medvirkende til, at han fik en fremtrædende position i Dansk Møllerforenings toldudvalg, og at han senere blev formand i Dansk Møllerforening. De forenede Dampmøller A/S var mere tilbageholdende i forhold til ønsket om en protektionistisk toldpolitik og i den offentlige debat. Det skyldes nok et tættere samarbejde med større danske landbrug, hensyn til handelsforbindelser til udenlandske leverandører af råvarer og måske også til investorer som af disse eller andre årsager ikke ønskede told og dermed gjorde det vanskeligt for De forenede Dampmøller at tilslutte sig en protektionistisk kurs. Det kan heller ikke udelukkes, at den mere forsigtige kurs kan skyldes tidens antisemitisme, idet De forenede Dampmøller var ejet af en gruppe jødiske erhvervsfolk.

I takt med et voksende kundegrundlag og en stigende efterspørgsel blev der anlagt nye dampmøller i provinsen i slutningen af 1800-tallet, selv om det var et vanskeligt marked præget af hård konkurrence. Denne bølge af nye dampmøller blev anlagt, hvor eksisterende møller med en god forretning ikke længere kunne klare den stigende efterspørgsel med vand- og vindkraft og derfor fik indlagt andre kraftmaskiner og dermed udbygget møllens maskinkraft, så det efterhånden blev de nye kraftkilder f.eks. en stor dampmaskine, der drev det meste af produktionen. Den udvikling var drevet af, at den danske befolkning fik smag for mel og brødprodukter fremstillet af finere hvedemel og det skabte en meget større indenlandsk efterspørgsel. Måske foretrak en stor del af de danske forbrugere, at købe deres mel fra møller med en større lokal tilknytning. De nye bedre transportmuligheder og dermed også forbedrede muligheder for at afsætte en større produktion, var typisk også drevet af dampmaskiner – jernbaner og dampskibe og der var meget tæt forbindelse imellem dampmølleri og udbygningen af transportforbindelser med jernbaner og dampskibsforbindelser, både fordi dampmøllerne blev anlagt ved trafikale knudepunkter og fordi begge var oplagte investeringsobjekter for kapitalstærke investorer. De nye handelsmøller opstod typisk ved eller i forbindelse med de større provinsbyer, især i havnebyerne. De første blev anlagt i København, men allerede i 1840'erne, blev der anlagt handelsmøller i områder, hvor der var gode betingelser for at dyrke hvede, men hvor vandmøller med stor kapacitet ikke var udbredt – f.eks. på Lolland-Falster. I den periode, hvor meleksperten var i stor vækst, blev der anlagt handelsmøller, som led i udbygningen af eksporten, det er Svendborg Dampmølle f.eks. et godt eksempel på, idet den var anlagt i et meget tæt samarbejde med De forenede Dampmøller A/S, der aftog den største del af produktionen. I slutningen af den periode, som behandles i denne artikel, ses der en bølge af nye lokale dampmølleprojekter ved dannelse af lokale aktieselskaber, både på initiativ fra møllere der var aktive i Dansk Møllerforening, det gjaldt f.eks. i Esbjerg, Vejle, Maribo og Rønne, men også på steder, der ikke havde deltaget så aktivt i foreningen og i debatten, som f.eks. Thisted og Ålborg.

Medlemmer af Dansk Møllerforening var især fra veletablerede og ofte tidligere privilegerede møller. Medlemstallet var stærkt vigende i 1880'erne, men de medlemmer af foreningen og

foreningens bestyrelse, der især markerede sig i debatten, var typisk møllere ved veletablerede virksomheder, enten drevet ved dampkraft eller med stor vandkraft og med beliggenhed i eller i nærheden af en købstad eller større by og dermed med mulighed for at afsætte produktionen lokalt. Mange stemmer og synspunkter i debatten var ofte markant kritiske. Møller Saunte fra Maribo lagde vægt på traditioner og håndværk på det møllerifaglige område. Fra det synspunkt, som han nok delte med flertallet af møllere, spillede kendskabet til råvarer og det møllerifaglige en afgørende rolle, tæt forbundet med den økonomiske og handelsmæssige side af mølleriet. Han og ligesindede var fortalere for det ”franske mølleri” og de stillede sig kritisk overfor det moderne og mere maskinbaserede mølleri. De ønskede en forbedring af lærlingenes uddannelse og var meget vrede over, at mange nybyggede mindre gårdmøller, malede for andre uden af betale bygningsafgift, selv om møllen var opført udelukkende til privat brug.

Det store flertal af de mange nye møllevirksomheder, der dukkede op efter møllenæringens frigivelse i 1862, var mindre virksomheder, der tilbød de traditionelle former for formaling af groft rugmel eller skråning af maltbyg til ølbrygning, men efterhånden blev møllerne i stigende omfang beskæftiget med formaling af foderkorn og lokal handel med korn og foderstoffer til husmænd og bønder i nærheden. Det var selvfølgelig en fordel for bønderne, når der blev anlagt en ny mølle tættere på, som tog konkurrencen op med de etablerede møller. Nogle steder var der langt til nærmeste mølle, andre steder var de etablerede måske vanskelige at samarbejde med, måske især for mindre kunder. Årsagerne til at der blev anlagt nye møller kunne således være stigende efterspørgsel, men kunne også være politisk motiveret. Udviklingen gjorde også, at møllerne i stigende omfang måtte tilbyde transport af kornet og de formalede varer til og fra møllen, hvor det tidligere påhvilede kunderne, ligesom der også kom en udbredt sammensmeltning af mølleri og bageri både i storindustrien og i provinsmølleriet. Mange møller overlevede ved at anlægge bageri i forbindelse med møllen, så kunne de levere brød for korn og det har selvfølgelig været en smidig overgang fra kundemølleriet til en praktisk og ”convenient” løsning, der også gjorde det muligt for møllerne, at holde fast møllerkusk. Det betød også, at der blev frigjort arbejdskraft på gårdene til andre opgaver end brødbagning, når brødet nu kunne fås leveret færdigbagt fra møllebageriet.

Udviklingen medførte også en meget stor efterspørgsel på mølleri- og kraftmaskiner. Fremstilling, udvikling, import, handel, montering og service på traditionelle og nye kraftmaskiner, (f.eks. turbiner og dampmaskiner) gav beskæftigelse til mange møllebyggere, maskinbyggere og andre håndværkere og ligesom forskellige maskiner, tilbehør og værktøj til mølleri (f.eks. kværnsten, valser, rensemaskiner, sigter, sække, olie, bildehamre, siloer og transportsystemer) og det beskæftigende mange leverandører til møllebranchen både i København og i mange større danske købstæder og provinsbyer. Også produktion af maskiner til det mindre mølleri og anvendelse i landbruget, f.eks. hestegangsværker, små husmøller drevet ved vindkraft, dampmaskiner og andre kraftmaskiner, der ud over til mølleri, kunne anvendes til at drive tærskværker, kværne til grutning af foder og på længere sigt også små elværker på gårdene, medvirkede til en meget stor vækst inden for jernstøberi, maskinsnedkeri og maskinindustri.

Begge mølletidsskrifter havde interesser i og tæt forbindelse til maskinbranchen og var involveret i udvikling, produktion og handel med mølleriudstyr. Især efter 1862 anlagde mange gårde hestegangsværker og efterhånden også små vindmøller eller vindmotorer som kunne monteres på gårdens tag og som kunne drive en kværn til skråning af foderkornet og af den maltbyg, der skulle bruges til ølbrygning, eller et tærskværk og det var vigtigt i det landbrug, der i stigende grad satsede på produktion af animalske produkter med større anvendelse af foderkorn, som krævede grovmaling. Det var især de større gårde, der malede selv, og derfor havde det selvfølgelig også stor betydning for møllerne, hvis de mistede den formaling fra de største kunder.

De almindelige forbrugere, som ikke selv dyrkede korn eller drev mølleri, havde også forskellige interesser og ønsker til mølleriet. Borgerskabet efterspurgte allerede midt i 1800-tallet et

større udbud af godt hvedemel. I starten af 1800-tallet var bagning i byerne forbeholdt bagere på grund af brandfaren, men efterhånden som det blev mere almindeligt med støbejernskomfurer, der også kunne anvendes til hjemmebagning steg efterspørgslen efter hvedemel. Det gav status at kunne få og servere hjemmebagt hvedebrød for familie og gæster i den sidste del af 1800-tallet. Det fremgår også af en ret omfattende produktion og udbredelse af støbejernskomfurer, der blev udbredt hos borgere og bønder i de sidste af 1800-tallets årtier og det fremgår af tidens kogebøger, der kom til at indeholde flere opskrifter på brød og kager, bagt med hvedemel, at hjemmebagning blev mere almindeligt udbredt og mere varieret i sidste halvdel af 1800-tallet.

For almuen på landet og de mange fattige i byerne var prisen på brød, som udgjorde størstedelen af kostbudgettet, afgørende og derfor blev det også et afgørende argument i debatten, bl.a. om toldspørgsmålet, at brødpriiserne formentlig ville stige, hvis der blev indført en protektionistisk toldpolitik.

Den danske frihandelspolitik medførte, at der kun kunne skaffes opbakning til få ændringer af de danske toldregler. Møllerne justerede derfor deres forventninger til de toldprotektionistiske indgreb i et nærmest desperat forsøg på at dæmme op for melimporten og skiftede således fra en offensiv strategi lagt an på at bevare en stor meleksport til en defensiv strategi, der skulle beskytte de danske møller (og landbruget) mod konkurrencen udefra. Men ingen af strategierne fik den nødvendige opbakning og derfor måtte handelsmøllerne i begyndelsen af 1900-tallet begrænse den store melimport, der kom, på anden vis.

Mølleriets spildproduktion blev anvendt som foder i den animalske produktion. Fra kundemøllerne fik bønderne skaller m.m. med hjem og kunne udnytte det til fodring af egne dyr, men på de store handelsmøller blev spildet afsat som handelsvare. Med omlægningen til en intensiv animalsk landbrugsproduktion blev det nødvendigt med en forøget import af foder- og hjælpestoffer til landbruget i slutningen af 1800-tallet. Det medførte bl.a. en meget stor dansk import af klid, som var et meget velegnet og efterspurgt foder i den animalske landbrugsproduktion, derfor kunne de danske handelsmøller heller ikke fastholde en høj pris på klid og det var selvfølgelig en fordel for det landbrug, der var i gang med at omlægge en større del af produktionen til animalske fødevarer, at klid og andet grovfoder kunne fås billigt.

Dansk mølleri og den danske møllerbranche kom under stort pres i perioden 1884-1895, hvor et attraktivt marked for flormel ophørte og medførte hård konkurrence om det danske marked og der var stor uenighed om, hvilken kurs der var den rette. Derfor blev der også kamp om at repræsentere møllerne internt, i forhold til offentligheden og til den lovgivende magt. De mange forskellige brudflader imellem land og by, håndværk og industri, landbrug og industri, politiske og personlige ambitioner og interesser, gjorde det svært at nå til enighed om en fælles kurs for dansk mølleri. Toldspørgsmålet var en vigtig og kompliceret sag, hvor møller Petersen og Københavns Dampmøller A/S som tilhængere af toldbeskyttelse tidligt markerede sig med markante synspunkter i debatten. Som formand i Dansk Møllerforening arbejdede møller Petersen i årevis for en mere protektionistisk toldpolitik, hvad angik korn og mel.

## Efterskrift

Min undersøgelse af forskellige interesser og positioner i debatten om mølleri under slutningen af forfatningskampen i årene 1884-1895 har afdækket en intens debat, som fandt sted både internt i mølleribranchen, i politiske kredse, bredt i forskellige erhverv der fungerede i samspil med møllerne og i offentligheden. "Ødelæggelsen" af dansk mølleri skal selvfølgelig tages med et vist forbehold, men fra det møllerifaglige og handelsmøllerifaglige synspunkt var der enighed om, at det var en dækkende betegnelse. Handelsmøllerne mistede deres vigtigste indtægtskilde nemlig

eksporten af flormel, fordi de ikke kunne komme igennem med deres ønsker om toldbeskyttelse. Det traditionelle mølleri var også under pres, fordi den liberalisering af erhvervet, der var sket med ophævelsen af mølleprivilegierne betød, at alle kunne drive mølleri og at møllerne dermed havde mistet mange formalingsopgaver, der førhen kun måtte foretages af møllerne. Til gengæld steg behovet for formaling, særligt i forbindelse med øget anvendelse af grovmalet korn til foder i den stigende produktion af animalske fødevarer. Fremstillingen af det fine hvedemel – flormel – spillede en meget væsentlig rolle i udviklingen – både fordi det var den vare, der var efterspurgt på danske eksportmarkeder – og i det bedre borgerskab. I den møllerifaglige debat har det også spillet en vigtig rolle, fordi fremstillingen af flormelet var det, der især krævede stor faglig viden og indsigt. Det er interessant, at overgangen til det rene valsemølleri – ”efter ungarsk system” – skete ret sent og måske også blev forsinket yderligere af ”ødelæggelsen”, idet det ”franske mølleri” blev anset for bedre og finere.

For det store flertal af befolkningen, især landbefolkningen spillede det ”franske mølleri” næppe nogen stor rolle. Det vigtigste var at skaffe det daglige brød, som for størstedelen stadig var det traditionelle danske grove rugbrød, selvom udviklingen betød, at også franskbrød kunne blive hverdagskost for flere.

Der er stadig mange interessante spørgsmål om dansk mølleri historie, som fortjener at blive undersøgt nærmere. Meget tyder på, at den traditionelle fortælling om, at industrien udkonkurrerede de mindre og mere håndværksbaserede virksomheder kan nuanceres meget, når det gælder mølleriets udvikling, idet den overlegne position, som handelsmøllerne havde vundet i forbindelse med eksporteventyret ikke umiddelbart lod sig udnytte på det danske marked. Nye spillere og nye strategier måtte tages i anvendelse for at få den danske befolkning til at købe industrimelet. Detaljerne i den udvikling kræver yderligere undersøgelse, hvor forskellige strategier i forhold til virksomhedernes markedsføring bør inddrages.

Som det også er påpeget i artiklen vil en nærmere undersøgelse af lærlingsspørgsmålet, der også var genstand for en omfattende debat hele perioden igennem og sikkert også tidligere, hvor de bevarede arkiver fra Københavns Møllersvendeforening sikkert vil kunne anvendes, vil også kunne bidrage med mange væsentlige perspektiver på mølleriets historie.

Den teknologiske udvikling vil også være meget interessant at få undersøgt nærmere og det kan gøres med studier i bygningshistoriske arkivalier.

Opbygningen af det omfattende handelsmølleri, der i en periode var en stor eksportsucces, fortjener også grundigere undersøgelse, selv om arkiverne fra nogle af de mest centrale virksomheder desværre ikke ser ud til at være bevaret. Og så er det selvfølgelig også interessant at få undersøgt det videre forløb efter 1895.

## Anvendt materiale

### Utrykte kilder

Balancebog for D. Halberstadt og F. Filip 1862- (Rigsarkivet)

Dansk Møllerforenings arkiv i Rigsarkivet. Forhandlingsprotokoller.

Den almindelige Brandforsikring for Landbygninger. Brandtaksationer

Det Kongelige Bibliotek. Portrætsamlingen

Folketællinger og kirkebøger (Dansk Demografisk Database)

Grundmateriale til ”Greens Danske Fonds og Aktier (1896-1970) pk. 82-83 (Rigsarkivet)

Svendborg Dampmølle. Hovedbogen. Svendborg byhistoriske arkiv.

Materiale om møller og møllere i forskellige lokalhistoriske arkiver (Arkiv.dk)

### Trykte kilder

Arbejderen. Et Månedsskrift for selvhjælp og samarbejde, 1868-1876.

Dansk Biografisk Leksikon.

Dansk Mølleri-Tidende. Udgivet af Dansk Møllersvendeforening, nr. 1-7, 1885 (DMT).

Dansk Mølleri-Tidende. Udgivet af fagmænd, 1885-1888 (DMT).

Landmandsblade 1868-1901.

Møllen. Tidsskrift for skandinavisk Mølleindustri. Udgivet af Dansk Møllerforening, 1894-1895 (Møllen).

Mølleri-Tidende. Udgivet af fagmænd, 1888-1895 (MT).

Tidsskrift for Landbrugets Planteavl, Bd. 11, 1904.

Tidsskrift for Landøkonomi.

Tidsskrift for skandinavisk Mølleindustri, 1886-1892 (MT).

Tidsskrift for skandinavisk Mølleindustri. Udgivet af Dansk Møllerforening, 1892-1894 (Tfsm).

Ugeskrift for Landmænd 1856-1895.

### Litteratur

Bennet, Richard & Elton, John: *The History of Corn Milling*, 1898.

Clausager, Jørgen Peder: ”Horsens Dampmølle 1787-1974”, *Århus Stifts Årbøger*, 1974, s. 31-39.

Cohn, Einar: *Økonomi og Politik i Danmark 1849-1875*, 1967.

Dollerup, Preben: *Brugsforeningerne 1866-1896. Sociale, økonomiske og politiske undersøgelser i de danske brugsforeningers historie fra 1866 til 1896*, 1966.

Ejlertsen, Torben: ”Kornmølleri i Danmark 1800-1910”, *Fabrik og Bolig*, 2, 1985, s. 14-26.

Fangel, Henrik: ”Jernstøberier i Haderslev 1841-1923”, *Sønderjysk Månedsskrift*, 1979, s. 114-120.

Fischer, Josef: *Hartvig Philip Rée og hans slægt*, 1912.

Gottlieb, Emil: ”Om Tilberedning af Brød”, *Tidsskrift for Sundhedspleje*, 1889, s. 147-170.

Hyldtoft, Ole: *Københavns industrialisering 1840-1914*, 1984.

Hyldtoft, Ole: ”Med vandkraft, dampmaskine og gasmotor. Den danske industris kraftmaskiner 1840-1897”, *Erhvervshistorisk Årbog*, 1987, s.75-126.

Hyldtoft, Ole: *Teknologiske forandringer i dansk industri 1870-1896*, bd. 4, 1996.

Hyldtoft, Ole: ”Vandmøller og turbiner i dansk industri i 1800-tallet”, *Historie og Samtidsorientering* årg. 26, nr. 1, 1987, s. 45-62.

Jensen, Hans: *Politiske personer og begivenheder*, 1917.

Jensen, Mads: ”Ferdinand Jensens liv og virke” (med Lise Andersens tilføjelser), *Møllen*, nr. 3463, 2004 (1979), s. 70-71.

- Jeppesen, Ole: *Kornproduktion og formaling. En undersøgelse af de fynske kornmøllers effektivitet, kapacitet og formaling i perioden 1800-1880*, 1991 (upubliceret speciale).
- Jeppesen, Ole: ”Når evnerne ikke svarer til viljen – om dansk hvededyrkning i 1800-tallet”, *Tidsskrift for Landøkonomi*, nr. 2, 2015, s. 103-128.
- Jeppesen, Ole: ”Mere gødning giver ikke rent mel i posen” (kronik) *Politiken* 11. april 2016.
- Jespersen, Anders: *Møllernes udviklingshistorie. Møller og møllere i Danmark gennem 100 år. Dansk Møllerforening 1884-1984*, 1984, s. 87-105.
- Jespersen, Anders: *The Grubbe Impact on the Danish Cereal Watermill. Transactions of the 6. International Symposium of Molinology*, 1985.
- Johansen, Hans Chr.: *Industriens vækst og vilkår 1870-1973*, 1988.
- Johansson, Maria og Schlyter, Olga: *Malmö Stora Valskvarn. Byggnadsantikvarisk dokumentation*. Malmö Museer, 2013
- Kayser, Kjeld og Vorre, Birgit: *Lille Mølle på Christianshavn. Virksomhed og bolig 1669-1973*, 1996.
- Kragelund, T.: ”Foregangsmanden Ebbe J. Ebbesen, Sønderkov Mølle”, *Fra Ribe Amt*, 1957, s. 333-342.
- Lange, Ole: *Stormogulen. C.F. Tietgen – en finansmand, hans imperium og hans tid 1829-1901*, 2006.
- Malmgren, N.: *Danmarks industrielle etablissementer i billeder med tekst, 1888-1889*.
- Marstrand, Troels: *Slægten Marstrand. Til minde om onkel Troels*, 1915.
- Nielsen, Axel: *Industriens historie i Danmark. Tiden 1820-1870*, bd. 1-2, 1944.
- Nordvik, Helge W. (red): *Rent mel i posen. Bjølser Valsemølle A/S og mølleindustriens udvikling 1884-1984*, 1984.
- Pyndiah, Boum: *Først til mølle...En kulturhistorisk skildring af kornmølleriet i Danmark ved overgangen til industrialiseringen 1825-1900*, 2006.
- Rawert, O.J.: *Danmarks industrielle Forhold fra de ældste tider til 1848*, 1850.
- Rothe, V: *Møllevesenets nærværende Tilstand*. Meddelt i August Maaned 1850.
- Schmith, R.: ”Mølleindustrien, dens Udvikling, nuværende Standpunkt og Betydning. Foredrag i Industriforeningen 22.januar 1880”, *Tidsskrift for Industri*, 1880.
- Simonsen, N.C.: *Mølleejernes Stilling før og efter lov af 14de April 1852 om Møllenæringen og det Erstatningsspørgsmaal, som denne Lov ved sine Virkninger fremkalder*, 1871.
- Thomsen, Jørgen: *Munke Mølle i Odense. Danmarks ældste virksomhed*, 2016.
- Thomsen, Niels: *Industri, Stat og Samfund, 1870-1939*, 1991
- Tietgen, C.F.: *Erindringer og optegnelser*. Udg af O.C. Molbech, 1904.
- Ulriksen, H.: *Melmøller. Væsentlig efter foredrag ved den tekniske læreanstalt i Trondhjem*. Trondhjem, 1884.
- Van der Vleuten, Erik: ”Mel og damp. Om mølleriets modernisering i 1800-tallet”, *Erhvervshistorisk Årbog* 1994, s. 146-194.
- Vibæk, Marius: *C.F. Tietgen og hans samtid. Den unge Tietgen*, 1929.
- Villadsen, Kjeld Simon: *Brød i titusind år. Valsemøllen Esbjerg 1899-1999*, 1999.
- Warthoe-Hansen, Ole; Fode, Henrik og Lauridsen, Finn H.: *Søkkøbstaden Randers. Flodhavn og købmandsby*, 1980.
- Willerslev, Rich.: *Studier i dansk industri*, 1952.

## Links

<http://www.danskmoellerforening.dk/>

<http://moelleforum.dk>

<http://www.mølleordbog.dk/>

## Noter

<sup>1</sup> Frederik Lindegaard var født i Strøby på Stevns. I 1870 var han møllersvend på Spjellerup Mølle (se billede i artiklen) hos møller Johan Peter Wiber. Møllerens søn Ferdinand Frederik Wiber bestyrede møllen. I 1885 var Frederik Lindegaard 35 år gammel og boede sammen med sin hustru Johanne og deres fire børn, i alderen 1 til 8 år, i Nørre Farimagsgade 35, baghuset 3. sal tv., København.

<sup>2</sup> DMT, nr. 2, 1885. Dette og følgende citat. Jeg har ændret stavemåde i citater til nutidsdansk.

<sup>3</sup> Allerede i 1700-tallet fik mange møller tilladelse til at installere grubbeværker til fremstilling af gryn, fordi det ikke blev betragtet som privilegeret formaling – det betød også at grubbeværker var belagt med afgift. Grubbeværkerne var også en fordel for det finere melmølleri, fordi grubbekværnene (skalkværne) blev anvendt til at rense kornet for skaldele. Se Christensen, 1985. Indførelsen af grubbeværkerne havde stor betydning for den teknologiske udvikling, idet møllerne fik møllerne fik indlagt stjernhjul sammen med grubbekværnen. Stjernhjulet, der fungerede som et ekstra gear i møllen, gav en meget stor forøgelse af den hastighed kværnene kørte med og dermed også en stor effektivitetsforøgelse. Det gav også mulighed for at drive flere kværne ved det samme vandhjul, da teknologien efterhånden også blev anvendt til at drive de andre kværntyper og gav en meget stor kapacitetsforøgelse i møllerne. Se Jespersen, 1985 og Jeppesen, 1991.

<sup>4</sup> Der kom flere lempelser i lovgivningen i første del af 1800-tallet, som gjorde at det blev lettere at få tilladelse til udvidelse af privilegerede møller, hvis der kunne påvises ”maletrang”.

<sup>5</sup> Hyldtoft, 1987, Jeppesen, 1991 og Van der Vleuten, 1994.

<sup>6</sup> Nielsen, 1944, bd. 2, s.14.

<sup>7</sup> Willerslev, 1952, s. 133-136.

<sup>8</sup> Cohn, 1967, s. 72-82, Rothe, 1850 og Simonsen, 1871.

<sup>9</sup> Der findes et fotografi i Møllelaboratoriets Arkiv i Nationalmuseet, udat., som måske har været anvendt som forlæg til Baches maleri, kameravinkel og motiv er det samme som på Baches maleri. På fotografiet ses der også en ”møller” i døråbningen. Arbejdets organisering var et væsentligt tema efter overgangen til en fri forfatning og under forfatningskampen, hvor arbejderbevægelsen og socialismen var i fremdrift i hele den vestlige verden. På landet handlede det bl.a. om afviklingen af det feudale fæstevæsen og overgangen til selveje, i byerne om handelsprivilegier, afviklingen af lavsvæsenet og om arbejdernes vilkår. Der var delte meninger om, hvordan det skulle organiseres og ledes. Andelsbevægelsen kom til at spille en vigtig rolle i Danmark særligt på landet. Men den blev (som arbejderbevægelsen) holdt under skarpt opsyn og kontrol, bl.a. af ”Associationen” som udgav tidsskriftet ”Arbejderen. Et månedsblad for selvhjælp og samarbejde” 1868-1877. Redigeret af Tietgens fortrolige – Viggo Faber (under pseudonymet F. V. Solem), Tietgen og Faber var jævnaldrende barndomsvenner og kendte hinanden fra fælles skoletid i Odense og måske også tidligere end det. Tietgen og Faber havde begge tilknytning til Lille Mølle og det er meget muligt, at Viggos far, Nicolai Faber, der før den præstegerning, som havde ført til bispeembedet i Odense, var en del af den københavnske grossererstand, har hjulpet med at bane vejen. I hvert fald blev Viggo Faber ansat som bogholder i Privatbanken samtidig med Tietgens ansættelse som direktør. Viggo Faber var også en af de ledende kræfter i Arbejderkommissionen af 1875 og spillede en vigtig rolle som mægler i flere af tidens arbejderkonflikter. Se Levnedbeskrivelse for Viggo Faber, 1886 i Ordenskapitlet, 1886 og Dollerup, 1966.

<sup>10</sup> Johansen, 1988, s.54.

<sup>11</sup> Thomsen, 1991.

<sup>12</sup> Jeppesen, 2015.



<sup>13</sup> Dansk Møllerforening eksisterer stadig og regner selv foreningens start til 1884. Men det ser ud til, at foreningen kan være ældre, idet der i 1884 allerede var en formand og en veletableret organisationsstruktur med delegerede, valgt i lokale kredse (herreder og birke).

<sup>14</sup> Christen Markus Høeg Staun (1813-1894) kom til Englerup Mølle med sine forældre i 1821. Han overtog Englerup gård og mølle 1844. I 1858 blev han valgt af Indenrigsministeriet til medlem af landbygningernes repræsentantskab og han blev udnævnt til kammerråd i 1867 og til justitsråd i 1889. Han var formand for Dansk Møllerforening indtil 1893, hvor han gik af og blev udnævnt til æresmedlem.

<sup>15</sup> Theodor Johansen var født 1834. Det er uvist, hvornår han blev møller på Orup Mølle, men han var møller der i 1872 (brandtaksation). I 1880 var han enkemand med tre voksne børn, der var også møllersvend og to møllerlærlinge, bagersvend, bagerlærling og møllerkusk ved møllen. I 1892 var møllen udvidet med et stort bageri. Det er uvist, hvorfor Johansen var med på mødet i Odense, men i 1893 ytrede han sig kritisk om Dansk Møllerforening til Østsjællands Folkeblad i forbindelse med nogle møder foreningen afholdt bl.a. om toldspørgsmålet, se nedenfor.

<sup>16</sup> Referat fra: Møde i det midlertidige bestyrelsesråd 29/3-1884. Dansk Møllerforening. Forhandlingsprotokol (DMFP).

<sup>17</sup> Referat fra bestyrelsesmøde september 1884. (DMFP).

<sup>18</sup> Laurits Theodor Saunte (1832-1902) var søn af skolelærer og kirkesanger i Vingerød i Frederiksborg amt, han overtog Nørre Mølle i Maribo i 1850'erne og udbyggede virksomheden ved sammenlægninger med flere af Maribos møller til en stor dampmølle, som i 1886 blev til A/S Maribo Dampmølle under ny ledelse. Maribo og Bandholm fungerede som knudepunkt for en omfattende handel med hvede og hvedemel – hvilket de bevarede kornpakhuse på Bandholm Havn også vidner om. I 1800-tallet har firmaet C.A. Qvade spillet en vigtig rolle i den handel, måske i samarbejde med Maribo Dampmølle, idet det fremgår af de bevarede hovedbøger fra Maribo Dampmølle, at der i 1860'erne var en ret omfattende handel med flere melhandlere fra Maribo og de nærmeste større byer. Lollandsbanen, som åbnede i 1874 og blev koblet til det sidespor der allerede i 1869 var anlagt fra Maribo (med stop i C.A. Qvades gård) til Bandholm og som i dag fungerer som museumsbane, har selvfølgelig ændret vilkårene for den handel.

<sup>19</sup> Jens Peter Petersen (1852-1935) var født i Tønder som søn af bagermester H.P. Petersen. I 1863 flyttede familien til Flensborg, hvor han fik sin uddannelse på borgerskolen og siden på latinskolen. Da han var færdig med sin studentereksamen i 1868, flyttede familien til Svendborg, hvor hans far havde overtaget Vestergade Mølle med tilhørende bageri. J.P. Petersen aftjente sin værnepligt 1871 og fortsatte ved militæret til 1876, hvorfra han blev hjemsendt som sekondløjtnant. Derefter vendte han tilbage til møllerfaget og havde plads ved forskellige større møller. I 1878 blev han gift med Emma Sakuntala Steenberg, som var datter af præsten i Sanderum og samme år blev han ansat som bestyrer for A/S Odense Dampmølle. I 1881 købte han Munke Mølle. Ud af den samlede pris på kr. 210.000, var kr. 20.000,- til udbetaling, kr. 70.000 var lån i Fyens Stifts Sparekasse og resten var lånt som 2. prioritet gennem Fyens Disconto Kasse. J.P. Petersen markerede sig i den offentlige debat. I Odense var der i 1884 utilfredshed med brødpriiserne i byen, idet mange mente, at byens bagere tog for meget for deres brød. J.P. Petersen markerede sig i den debat, ved at overbevise byens bagere om, at han kunne levere mel, der var lige så godt, som det ekstra fine og dyre flormel, der blev udbudt af københavnske møller under navnet Alexandra Mel. Og i januar 1885 blev han valgt ind i byrådet. Se Thomsen, 2016, s.46-59.

<sup>20</sup> Referat fra bestyrelsesmøde 20/3-1885.(DMFP). Jeg kommer nærmere ind på toldspørgsmålet senere i artiklen.

<sup>21</sup> Constantin Emil Ludvig Mengelberg (1853-1925) var født i Düsseldorf og indvandret til Danmark o. 1880 sammen med hustruen, Maria Clara Mengelberg. Mengelberg var uddannet ingeniør og havde tidligere arbejdet i maskinbranchen. Han udviklede og tog patenter på møllerimaskiner, bl.a. valsestolen Aeolus og han annoncerede med, at han gav vejledning i patentansøgninger. I 1885 boede familien på Frederiksberg.

<sup>22</sup> Illustreret Teknik og Avertissements-Blad, Tillæg til Dansk Mølleri-Tidende, nr. 1, 1886 og nr. 4, 1886 (i DMT, nr. 7, 1886).

<sup>23</sup> DMT, nr. 1, april 1885.

<sup>24</sup> DMT, nr. 8, 24. juli 1885. På generalforsamlingen, der blev afholdt om formiddagen, stillede direktøren for aktieselskabet H. Rudolph Kofoed og Co.s Maskinfabrikker, der blev betegnet som enestående i Norden, et par vogne til disposition for dem, der havde lyst til at se fabrikkerne. Foreningens medlemmer blev

modtaget og rundvist af direktøren og ingeniør Mahler. Der blev bl.a. fremvist to turbiner af Mahlers patent, som var under fremstilling til en større mølle i Sverige. Mahlers turbiner var indført flere steder i Danmark og havde fået udmærkede anbefalinger. Der blev også fremvist et stort udvalg af andre maskiner til det nyere mølleri.

<sup>25</sup> Thomas Sørensen Hvid født 1854 var møller på Kokspang Mølle, Hostrup Sogn i 1880. Han var også med i den første bestyrelse for Alsted Andelsmejeri. Kokspang Mølle var måske opført af Hvid, sammen med den 18-årige møllebygger Martin Dahl, der også boede på ejendommen i 1880 og ligesom Hvid var født i Gaurslund Sogn. Den tidligere ejers enke var aftægtskone på gården i 1880. Hostrup Lokalhistoriske Arkiv, har desværre ikke billeder af møllen, men oplyser, at den blev opkøbt af Brugsen og nedrevet ca. 1918.

<sup>26</sup> Referat fra bestyrelsesmøde i Dansk Møllerforening 27/3-1886 (DMFP); danskmoellerforening.dk - Tidsskriftet Møllens historie og TfsM, nr. 2, 1886. Der er ikke fundet oplysninger om Stauns genvalg i Sjællands Stift, så vi ved ikke om valget blev afholdt, men Staun fortsatte som formand indtil 1893.

<sup>27</sup> Hans Frederik Karl Dencker (1861-1897) var født i Ålborg som søn af en møllebygger og blev selv møllebygger i 1878. Derefter tog han adgangseksamen til Polyteknisk Lærestanstalt. Han blev færdig som civilingeniør i 1885, men arbejdede allerede under studierne som mølleriingeniør. I 1885 skrev han om ”Den mindre industris fordelagtigste maskiner” og umiddelbart efter studierne blev han redaktør på Tidsskrift for skandinavisk Mølleindustri og sekretær i Dansk Møllerforening. I 1890 blev han ansat som statskonsulent i maskinbrug og fik derfor meget at gøre med maskiner til andelsmejerier.

<sup>28</sup> Tidsskrift for Skandinavisk Mølleindustri (TfsM), nr. 1, juli 1886. Det fremgik ikke, at Vilh. Larsen (senere navneforandring til Carl Hemmerth) var ansat som fuldmægtig ved København Møllestensfabrik. Tidsskrift for skandinavisk Mølleindustri delte ikke adresse med fabrikken, og det kom først frem i offentligheden, i forbindelse med at tidsskriftet blev solgt til Dansk Møllerforening sommeren 1892. Københavns Møllestensfabrik var stiftet af Ferd. Jensen i 1868 og Ferd. Jensen var den første fabrikant i Danmark, der samlede franske møllesten. I 1875 blev der oprettet en filial i Malmø. Hemmerth blev senere direktør i virksomheden. Ferd. Jensen udgav en ret omfattende håndbog for møllebyggere. Se også Jensen med Lise Andersens tilføjelser, i Møllen nr. 3563, 2004 (1979), s. 70-71.

<sup>29</sup> TfsM, nr. 2, 1886.

<sup>30</sup> DMT, nr. 9, juli 1886.

<sup>31</sup> TfsM, nr. 7, januar 1887.

<sup>32</sup> Referat fra Bestyrelsesmøde 17/3-1887 og Generalforsamling 18/3-1887 i Dansk Møllerforening (DMFP).

<sup>33</sup> Jacob Rudolph Schmidt (1836-1913) født på Landsled gård og Mølle, Keldby Sogn, søn af kammerråd og landvæsenskommissær Hans Peder Schmidt. Han blev gift i starten af 1860'erne med Johanne Cecilie Bay fra Nakskov, datter af skibsredder og dampmøller Ludvig Bay. I 1860 blev han mølleforpagter på Rørbæk Mølle i Sakskøbing, som han havde forpagtningen af i en lang årrække. Familien flyttede til København o. 1873 måske i forbindelse med hans ansættelse som direktør ved Sortedam Dampmølle. I 1881 blev han direktør ved det nystiftede A/S Københavns Dampmøller. I 1885 boede familien på Christianshavn.

<sup>34</sup> TfsM, nr. 10, 1887.

<sup>35</sup> De to nedenstående citater TfsM, nr. 11, maj 1887, med indlæg af møller J.P. Petersen dateret 22/4-1887.

<sup>36</sup> TfsM, nr. 13, 13/8-1887.

<sup>37</sup> Referat fra bestyrelsesmøde i Dansk Møllerforening 19/8-1887 (DMFP). Under foreningsanliggender havde Tidsskrift for skandinavisk Mølleindustri i juli 1887 bragt en meddelelse om, at det fynske medlem af bestyrelsen var udtrådt på grund af helbredsproblemer og at der var afholdt Stifts-Generalforsamling i Odense 21. maj 1887, hvor møller Petersen, Munke Mølle, var blevet indvalgt i bestyrelsen.

<sup>38</sup> TfsM, nr. 18, 1887.

<sup>39</sup> TfsM, nr. 21, 1888.

<sup>40</sup> TfsM, nr. 45, 1889.

<sup>41</sup> DMT, nr. 1, 15/4-1888 og nr. 4, 31/5-1888

<sup>42</sup> MT, ekstranummer, april 1891. Udgiverne startede samtidig et nyt blad, ”Molitor”, der skulle udkomme som månedsblad med stof om moderne mølleri.

<sup>43</sup> Malmø stora valsqvarn, som var den største af møllerne i Københavns Dampmøller A/S

<sup>44</sup> TfsM, nr. 29, 1888.

<sup>45</sup> TfsM, nr. 28, 1888. Hans Jørgen Schmidt var født i Nustrup Sogn, Haderslev Amt o. 1817. Han var tilflyttet København 1834 og i 1850 arbejdede han som møllersvend på Augustians mølle, Nymølle Sundbyvester, Tårnby. Ved folketællingerne 1880 og 1885 var han møllermester med adresse Vestervoldgade 133.

<sup>46</sup> ”Herr. redaktør Lindegaards forslag m.h.t. ordningen af tidsskriftet var indkommen for sent til at kunne komme i betragtning. Det vedtages det at svare.” – fremgår det af referatet i bestyrelsesprotokollen, ført med ny håndskrift og underskrevet af Dencker. Bestyrelsesmøde i Dansk Møllerforening 29/6- 1888 (DMFP)

<sup>47</sup> TfsM, nr. 29, 1888.

<sup>48</sup> Peter Hans Jeppesen var møllersvend på Kappels Mølle ved folketællingen 1890. Han var søn af mølleren Peter Henrik Jepsen, der var født på Sandbjerg Mølle i Sundeved og Ane Marg. Jensen fra Nejs Mølle i Broager. De er nok kommet til Bogense i forbindelse med krigen i 1864 – som Peter Henrik Jepsen havde deltaget i. Kappels Mølle var speciel, idet den øverste del af møllen, var en vindmølle, som drev en rug-, en sigte-, en gryn- og en grubbeværn, mens den nederste del af møllen under svikstillingen bestod af en bræk- og en boghvedekværn, der var drevet af et underfaldshjul (jf. brandtaksation 11/9-1867). I 1879 fik møllen selvsvikkende vinger og der blev indlagt en fransk sigtekværn (jf. brandtaksation 4/5-1879).

<sup>49</sup> TfsM, nr. 26, 1888. Hans Gollik Corfixen, var ved folketællingen 1890 bestyrer på Røde ml (Hvidkilde). Hans forældre boede stadig på møllen, men hans far Jens Groth Corfixen var 65 i 1890. Møllen lå (og ligger stadig), smukt ved Syltemade Å's udløb fra den stor Hvidkilde Sø. Måske var en rigelig vandforsyning årsagen til, at møllen først ret sent – i 1846, fik indlagt grubbeværk ligesom yderligere moderniseringer ikke ser ud til at være foretaget før 1880 - idet der til hver af de tre kværne i møllen var selvstændigt vandhjul. I 1890 boede der ud over møllerfamilien og tjenestefolk yderligere to møllersvende, en bagersvend og en møllerkusk. Men det stemmer med møller Corfixens opfattelse af, at det ikke var maskinerne, men råvarerne, der var afgørende for melets kvalitet. (jf. brandtaksationer 29/9-1813, 12/3-1846 og 15/8-1877).

<sup>50</sup> TfsM, nr. 27, 1888.

<sup>51</sup> MT, nr. 7, 15. juli 1888.

<sup>52</sup> Bestyrelsesmøde 30/3-1889 (DMFP). Det var sent, at Dansk Møllerforening kom med, men det hang måske sammen med, at grossererhandelen med mel stadig var knyttet til bagerlavet og melhandlerlavet. Bagermester Herman Stilling fra Randers var således med i bestyrelsen af i fællesrepræsentationen 1879-1925 og bagerne var også repræsenteret i bestyrelsen ved bagermester C. Lichtenberg 1886-1897 og Vald. Gætje 1897-1905. Se Nyrop og Sølvér, 1929, s. 96 og 192-193.

<sup>53</sup> P.S. må være møller Peder Nielsen Schjødt, Kærby Mølle, se note nedenfor.

<sup>54</sup> Må være Johannes Jørgensen, Holsted Mølle, også kaldet ”den gamle møller”, som var en af de aktive i foreningen i den periode, bl.a. som leder af generalforsamlingen i Ribe Stift, der blev afholdt i marts 1890, se note nedenfor.

<sup>55</sup> MT, nr. 21, 15/2-1890.

<sup>56</sup> Peder Nielsen Schjødt (1824-1892) født i Olstrup ved Horsens, søn af møller Niels Schjødt på Fannerup Mølle, hvor han optræder i FT-1834 – 10 år gammel. Familien flyttede fra møllen og boede i 1840 i hus i Sivested udflytter. Fannerup Mølle var en betydelig vandmølle, men det ophørte i forbindelse med et stort landindvindingsprojekt A/S Koldingsund o. 1870. Peder Schjødt var flyttet hjemmefra i 1840 og 1845 havde han plads på Skansemøllen i Norup. Hans hustru var fra Mecklenburg og deres søn, Niels, som overtager Kærby Mølle efter P. Schjødt var født på Als, hvor P. Schjødt på det tidspunkt arbejdede som møllebygger. O. 1866 var han forpagter af Bunkedals Vandmølle og 1880 var han melhandler i Randers. Det er uvist, hvornår han blev mølleforpagter på Kærby Mølle.

<sup>57</sup> James Barreth var født i København 1834 af Petre Petronella Barreth. I 1840 var hun ifølge folketællingen enke efter William Barreth og boede med James, hans storebror William på 8, og to yngre søstre på 3 og 1 år på adressen Norgesgade 162, 2.sal – ifølge andre kilder ved vi, at Petre ikke var enke, men at William, som arbejdede for den russiske gesandt, hvor han boede i de tilhørende tjenesteboliger, forsvandt i slutningen af 1840erne, idet han forlod Danmark og rejste tilbage til England. Sønnen James blev gift med Karen Nielsdatter og de boede i 1860 hos gårdmand Rasmus Rasmussen i Holme, hvor James var mølleforpagter. Efter 1870 var de flyttet til Hadsten Mølle. I 1890 havde sønnen James William Barreth overtaget møllen, og det fremgår af folketællingen at James Barreth, som da var 54 år gammel opholdt sig i Kolding (måske for at hverve medlemmer til Dansk Møllerforening?).

<sup>58</sup> DMT, nr. 22, 28/2-1890.

<sup>59</sup> Jens Christian Hald var født i Ålborg 1852. Han var søn af skibstømmermester Peter Jensen Hald. I 1855 opholdt familien sig i Thisted Købstad (2.rode, hus nr. 37) og i 1860 boede familien i Strandgade. I 1870 boede Peder Hald med familie uden for Thisted i Tingstrup på et hus med mølle (måske opført af skibstømreren selv). Det hus overtog J.C. Hald før 1880, hvor han og familien med tre små børn og tjenestefolk boede som husfader og dyrlæge i 1880.

<sup>60</sup> MT, nr. 23, 15/3-1890.

<sup>61</sup> MT, nr. 24, 31/3-1890.

<sup>62</sup> Johannes Jørgensen (1836-1918) også kendt som ”den gamle møller” var født på Sønderskov Mølle. Efter at have stået i lære som drejer på Fyn o. 1860 boede han nogle år i Københoved og arbejdede som drejer (producerede bl.a. piber og spinderokke). I 1866 flyttede han til Holsted og opførte Holsted Vandmølle. Kendt som ivrig og engageret venstremænd, der sagde sin mening og da Berg blev fængslet, havde han skrevet et digt, som han indrykkede i Kolding Folkeblad. Se Jørgensen, 1922.

<sup>63</sup> Møllebygger Laurits Hansen Allesø var født 1826 og kom fra Fyn. Han var søn af møllebygger og husmand Hans Larsen i Skrillinge, Kauslunde Sogn. Han bosatte sig i Seest 1853.

<sup>64</sup> TfsM, nr. 67, 1/4-1890

<sup>65</sup> A. Kristensen boede i 1870 – 19 år gl. som plejebarn hos en gårdmand i Kaastrup By - med tømrerarbejde. Han var tilflyttet sognet i 1852 (ifølge FT-1901). Han blev gift i 1871 og i 1880 var han husfader, jordbruger og tømrer og familien havde tre børn på. Kaastrup Mølle, som han nok havde bygget til sig selv, må være opført på et eller andet tidspunkt efter 1880. I 1901 var han husmand og møller og ud over familien boede der også en møllersvend og en landarbejder på stedet.

<sup>66</sup> MT, nr.11, 15/9-1890.

<sup>67</sup> Bestyrelsesmøde 17/4-1890 (DMFP). På samme møde blev Barreth bevilget kr. 100 og dækning af sine udgifter til annoncer, men han fik afslag på en anmodning om at få kr. 1 for hvert nyt medlem.

<sup>68</sup> TfsM, nr 70, 15/5-1890.

<sup>69</sup> MT, nr. 4, 31/5-1890.

<sup>70</sup> Bestyrelsesmøde 18/11-1890 (DMFP).

<sup>71</sup> MT, nr. 19, 15/1-1891.

<sup>72</sup> Bestyrelsesmøde 23/3-1892, DM-FP.

<sup>73</sup> Lauritz Keyser Willesen var født i Als Sogn, Ålborg amt. I 1850 (FT) var han møller på Nørremølle ved Viborg. I 1884 købte han gården Sct. Mogens gade 9 (også kendt som Willesens Gård).

<sup>74</sup> TfsM, nr. 115, 8/4-1892.

<sup>75</sup> MT, nr.7, 17/5-1892.

<sup>76</sup> TfsM, nr. 120, 17/6-1892.

<sup>77</sup> Som omtalt i tidligere note havde Carl Hemmerth taget nyt navn – da Tidsskrift for skandinavisk Mølleindustri startede i 1886 hed han Vilh. Larsen.

<sup>78</sup> MT, nr.12, 21/6-1892.

<sup>79</sup> TfsM, nr. 121, 8/7-1892.

<sup>80</sup> MT, nr. 16, 18/7-1893 og nr. 12, 21/6-1892.

<sup>81</sup> Møllen, nr. 160, 23/2-1894.

<sup>82</sup> Møllen, nr. 162, 23/3-1894.

<sup>83</sup> Møllen, nr. 166, 18/5-1894 og nr. 167, 1/6-1894.

<sup>84</sup> TfsM, nr. 11, maj 1887.

<sup>85</sup> Senere var der også danske dampmøller, der begyndte på industriel fremstilling af havregryn og boghvede, f.eks. i Nakskov og Svendborg (Th. Petersen).

<sup>86</sup> Referat fra generalforsamling i Københavns Dampmøller 27. august 1886, i TfsM, nr. 4, oktober 1886.

<sup>87</sup> TfsM, nr. 10, 1887.

<sup>88</sup> TfsM, nr. 12, 1887.

<sup>89</sup> TfsM, nr. 13, august 1887.

<sup>90</sup> Referat fra bestyrelsesmøde i Dansk Møllerforening 19/8-1887, (DMFP).

<sup>91</sup> Grosserer Hansen må være Alfred Peter Hansen, søn af grosserer A. N. Hansen, som overtog Hambros Mølle efter Joseph Hambro.

<sup>92</sup> Lorentz Holger Frederik de fine Olivarius (1848-1924). Han arbejdede nogle år som handelsfuldmægtig efter sin studentereksamen ved det v. Westenske Institut. Han blev direktør for De forenede Dampmøller A/S i 1877-1897. Direktør for De Danske Dampmøller 1897-1909. Borgerskab som grosserer 1881, medlem af bedømmelses- og voldgiftsudvalget for kornhandel fra dets start 1883 og medlem af Sø- og Handelsretten i København 1893-1920. Børsen 21.5.1924

<sup>93</sup> Nicolai Bang (1852-1932) var søn af sognepræst Lauritz Peder Bang og født i Akkerup præstegård på Fyn. Han blev gift med skibsreder og dampmøller Niels Troensegaards datter Johanne Camilla Troensegaard. Efter uddannelse til cand. polyt. var han i 1878 møllerlærling ved Langebros Dampmølle, i 1879-81 forretningsfører og medinteressent i Øxenbjerg Dampmølle i Svendborg, inden han i 1881 blev ansat som administrerende direktør i De forenede Dampmøller A/S.

<sup>94</sup> De forenede Dampmøller A/S var en sammenslutning af Christianshavns Dampmølle og St. Kongensgade stiftet i 1874. Forretningen var bygget op på tilknytning til bagerlavet og Grosserersocietetet og de særlige rettigheder og muligheder, det indebar for at handle med mel. Christianshavn Dampmølle havde tæt handelsforbindelse til købmandsslægten Ree i Jylland, hvorfra der blev indskibet store mængder hvede til formaling. Men med den stigende efterspørgsel, foregik en stor del af formalingen også på andre møller, bl.a. på Svendborg Dampmølle, der fra starten af havde et tæt samarbejde med firmaet Halberstadt og Mannheimer (De forenede Dampmøller A/S), som aftog det meste af det flormel, der blev fremstillet, pakket og afsendt med Dampskibe fra møllen. Se Svendborg Dampmølle. Hovedbogen og balancebog fra firmaet D. Halberstadt og F. Filip 1862- i Rigsarkivet.

<sup>95</sup> Vigand Andreas Falbe-Hansen (1841-1932) født i Odense som søn af prokurator og stænderdeputeret J.J. Hansen og student fra Odense 1862, hvorefter han studerede nationaløkonomi i København. 1870 blev han fuldmægtig i Statistisk Bureau og i 1877 overtog han N.C. Christensens professorat i nationaløkonomi ved Københavns Universitet. Han var aktiv i bestyrelser for flere af de store aktiesammenslutninger i perioden og i Nationaløkonomisk Forening, hvor toldspørgsmålet også blev behandlet. Han blev valgt til Folketinget 1881 i Odense som højremand, selv om han var imod Estrup - i et tæt opgør med den Estrup-tro oberstløjtnant M.S.F. Hedemann. Falbe-Hansen fik støtte fra borgmester Koch og bankdirektør Lorenz Bierfreund. Hedemann blev valgt i 1887, hvor der var større opbakning til Estrup. Falbe-Hansen ønskede ikke genvalg 1884 og Emil Christiansen blev således kandidat for de mere liberale i Odensekredsens højre - og blev valgt til folketinget i 1892 - i toldspørgsmålet var Christiansen, der fra 1883 var formand for Industri- og Håndværkerforeningen, for frihandel og her kom han i 1889 i den lokale Toldreformforening i modstrid med højres flertal. Alt dette har møller Petersen som fremtrædende borger og medlem af partiet i Odense selvfølgelig fulgt og nok også søgt indflydelse på. Se Nielsen i Boje og Nielsen, 1985, s. 304-350.

<sup>96</sup> Marcus Rubin (1854-1923) blev født i København og var medlem af mosaisk trossamfund. Statistiker og historiker, medlem af Nationaløkonomisk Forening. Han beskæftigede sig meget med sociale spørgsmål som historiker og statistiker. Han blev leder af Statens statistiske bureau 1896 og havde stor indflydelse på det politiske arbejde bl.a. i forbindelse med loven om alderdomsunderstøttelse 1891 og efter systemskiftet 1901.

<sup>97</sup> TfsM, nr. 16, 1887.

<sup>98</sup> C.F. Tietgen (1829-1901) stammede fra Odense og i mange sammenhænge var der et tæt samarbejde med forbindelser, han havde knyttet allerede inden han forlod Odense. Tietgens Erindringer, 1904 og Lange, 2006 som giver et godt indtryk af Tietgens forretningsimperium og metoder. Lange beskæftiger sig dog ikke med Tietgens engagement i handelsmølleri. Tietgens morfar Jørgen Wulff var hvedebager i Odense.

<sup>99</sup> Børsen den 25.2.1906 notits i anledning af 25 års jubilæum. D.E. Sandberg Gøteborg Ågnbageri spillede en central rolle. Han havde været med til at fremme importen af mel fra Danmark, og havde i 1875 i samarbejde med danske dampmøllere Oscar Prior og W.R. Rubow fået opført en Dampmølle - Gøteborg Ångkvarn. Men allerede i 1883 trak firmaet sig ud af Københavns Dampmøller A/S. Samarbejdet med C.A. Olesen behandles også af Lange, 2006, s. 381 ff. og s. 515. Tietgen og Olesen samarbejdede også om De danske Spritfabrikker A/S, der også blev stiftet i 1881. Det gav store fordele og synergieffekter at kunne kombinere og skabe fortjeneste ved at kontrollere flere led i fødevarerindustrien. Den første bestyrelse bestod af de københavnske grosserere Harald Fritsche, Wm. Th. Mallings og Oscar Prior samt D.E. Sandberg, Gøteborg og Ch. Runnerstrøm, Malmø. Rud. Schmidt blev ansat som direktør i 1881 og fik året efter J. C.

Beck som meddirektør (død 1890). Schmidt fratrådte i 1889 og forpagtede Sortedams Mølle af selskabet. 1890-96 var selskabet ledet af Malling og W.R. Rubow (død 1892).

<sup>100</sup> TfsM, nr. 19, 1888. I Tidsskrift for skandinavisk Mølleindustri, fremgik det, at M. Rubin samme dag holdt foredrag om en nordisk toldunion i Industriforeningen, hvor den store sal var fyldt. Blandt tilhørerne var den svensk-norske gesandt baron Beck-Friis, Grosserersocietetets formand, etatsråd Tietgen, nationalbankdirektør, konferensråd Levy og mange nationaløkonomer og repræsentanter for handel og industri.

<sup>101</sup> TfsM, nr. 21, 1888.

<sup>102</sup> TfsM, nr. 22, 1888. De forenede Dampmøller havde et dårligt år 1887-1888, med den stærke konkurrence fra amerikanske og tyske møller og der blev derfor ikke udbetalt dividende, ligesom det havde været nødvendigt at reducere lønningerne efter en progressiv skala med 9 til 12,5 %. TfsM, nr. 29, 1888. Også Københavns Dampmøller havde haft et dårligt år, af de samme grunde, og det lille overskud det var blevet til, gav kun mulighed for at udbetale 3 % til aktionærene. TfsM, nr. 30, 1888. Til gengæld gik de godt for de tyske møller, som gav stort udbytte til aktionærene. Stettiner-Walzmühle gav 30 % i udbytte i forretningsåret 1888. TfsM, nr. 44, 1889.

<sup>103</sup> TfsM, nr. 25, 1888.

<sup>104</sup> <http://www.altmuehle-kiel.de/geschichte.php>

<sup>105</sup> TfsM, nr. 26, 1888.

<sup>106</sup> MT, nr. 8, 31/7-1888.

<sup>107</sup> TfsM, nr. 29, 1888.

<sup>108</sup> MT, nr. 7, 15. juli 1888.

<sup>109</sup> TfsM, nr. 34, 1888.

<sup>110</sup> TfsM, nr. 49 og 51, 1889.

<sup>111</sup> Bestyrelsesmøde 30/3-1889 og 6/9-1889 (DMFP). Johan Frederik Andersen-Rosendal (1839-1906) spillede en afgørende rolle i stiftelsen af Danmarks Agrarforening i 1893: Foreningen havde stor og bred tilslutning fra alle lag i landbruget stor betydning for forfatningskampens afslutning. Foreningen medvirkede også til, at der blev nedsat en toldkommission i 1895.

<sup>112</sup> TfsM, nr. 57, 1/11-1889 som gengav en artikel fra UfL, hæfte 55.

<sup>113</sup> TfsM, nr. 59, 1/12-1889 og nr. 61, 1/1-1890.

<sup>114</sup> Hver af de fire jødiske investorer indgik med en fjerdedel af den samlede aktiekapital på 100.000 Rdl. David Halberstadt og Ferdinand Filip stod for driften. Firmaet ejede også gården i Compagnistræde 71, havde andele i flere skibe og aktier i dampskibe og i Københavns private lånebank A/S. Der var tætte forbindelser og stor handel med firmaet Ree i Randers og med Donner i Hamborg. Der var også en ret omfattende handel med vekslere og flere internationale finansielle forbindelser bl.a. med Pinneus Mannheimer og Co. I Göteborg. De forenede Dampmøller A/S blev stiftet i 1874 ved sammenlægning med St. Kongensgade Dampmølle. Firmaet benyttede møllebygger Aug. Neumann, København og det var også ham der indrettede mølleriet i Svendborg Dampmølle i begyndelsen af 1870'erne. Firmaet havde også et tæt samarbejde med flere af de førende jernstøberier bl.a. B&W. Balancebog for D. Halberstadt og F. Filip 1862- (Rigsarkivet)

<sup>115</sup> Johannes Bochsnius (1838-1894). Ved Blangstedgård var der en typisk vandmølle drevet af to overfaldsvandhjul. og virksomheden var i 1847 udvidet med en hollandsk mølle, hvori der også fandtes oliemøller. Brandtaksationer 1813, 1840, 1847, 1855 og 1872.

<sup>116</sup> Ebbe J. Ebbesen (1856-1910) købte Sønderskov Mølle med et betydeligt tilhørende landbrug i 1880. I 1884 startede han et fællesmejeri på Sønderskov Mølle, som allerede i 1880'erne eksperimenterede med at koge fløde og sælge det på flasker. Ebbesen indførte hvedesigteri på Sønderskov Mølle og han overtog og drev også Brørup Vind- og Dampmølle. Allerede i starten af 1890'erne havde han planer om at bygge en dampmølle i Esbjerg og købte en grund til formålet i 1892. Dampmøllen (Valsemøllen i Esbjerg) blev ifølge møllens jubilæumsbog fra 1999 først opført i slutningen af 1890'erne med opstart i august 1900 med Ebbesen som direktør. Men noget tyder på, at der har været en forgænger også med Ebbesen som direktør – billedet af Ebbesen med personale (illustration i artiklen), er ifølge oplysninger på Esbjerg Byhistoriske Arkivs hjemmeside fra 1894.

<sup>117</sup> Hans Dall (1834-1911) møllebygger, overtog i 1857 Kjær Mølle fra sin svigerfar med tilliggende og en stor besætning for rdl. 32.000,-. I 1864 kom grænsen til at gå ved møllen, men møllen fortsatte med at betjene kunderne på begge sider af den tyske grænse efter 1864. Møllen fungerede indtil 1956, hvor den med opstemning og mølledam blev nedlagt til fordel for et jordindvindingsprojekt. Se Inge Mortensen og Ruth Boesgaard: Kjær Mølle på [www.hejls-arkiv.dk](http://www.hejls-arkiv.dk). (udat.)

<sup>118</sup> TfsM, nr. 67, 1/4-1890.

<sup>119</sup> Jørgen Christoffersen Frandsen (1842-1911) flyttede til Ringsted i 1874 fra Maribo Amt og overtog Ringsted Mølle (hollandsk mølle) som forpagter. Grundlagde Ringsted Dampmølle i 1882.

<sup>120</sup> TfsM, nr. 68, 15/4-1890.

<sup>121</sup> Bestyrelsesmøde i Dansk Møllerforening 18/4-1890 (DMFP). Beretningen er trykt i TfsM, nr.69, 1/5-1890.

<sup>122</sup> TfsM, nr.72, 15/6-1890.

<sup>123</sup> TfsM, nr.74, 15/7-1890.

<sup>124</sup> Villadsen, 1999, s. 84.

<sup>125</sup> Hans Hansen Møller, født i Nordborg på Als 1829. Overtog Vejle Mølle i 1873. I 1880 var Vejle Mølle en stor husstand med otte børn og der boede også en handelsbetjent på møllen, som også kom fra Nordborg, to bagersvende, fire møllersvende og en lærling. H. Møller ombyggede den gamle vandmølle og indførte dampdrift i 1883, byggede silopakhus på havnen 1884 og byggede en ny dampmølle på havnen i 1889 – herefter kaldet Vejle Dampmølle. Dampmøllen omdannes i 1903 til aktieselskab med sønnen H. Hansen Møller som direktør.

<sup>126</sup> TfsM, nr. 75, 1/8-1890.

<sup>127</sup> TfsM, nr. 77, 1/9-1890.

<sup>128</sup> TfsM, nr. 78, 1/10-1890.

<sup>129</sup> Dele af Svendborg Dampmøllens Arkiv er bevaret, bl.a. nogle af møllens hovedbøger, som giver et fint og detaljeret billede af møllens drift.

<sup>130</sup> MT, nr. 17, 15/12-1890.

<sup>131</sup> TfsM, nr.84, 16/12-1890.

<sup>132</sup> Niels Buch Breinholt (1832-1917) var født i Sønder Vinkel ved Lemvig, var godsejer, møllejer, etatsråd og politiker. Valgt til Landstinget første gang 1870 for Højre, senere for de frikonservative og sad i Landstinget indtil 1904.

<sup>133</sup> Jørgen Pedersen (1841-1920) journalist og politiker. Født i Nr. Lyndelse, gik på Kolds Højskole i Dalby, tog lærereksamen fra Blågård Seminarium 1863, lærer ved Kolds Højskole i Dalum og bestyrer efter Kolds død 1870-1872. Leder af Fyns Tidende fra 1873. I Folketinget 1876-1886. Derefter i Landstinget. Gik ind for et samlet Venstre og for toldnedsættelse ud fra en liberal grundholdning.

<sup>134</sup> Niels Peter Madsen-Mygdal (1835-1913) født i Gøl. Skolelærereksamen fra Ranum 1855. Han virkede som skolelærer ved flere skoler, inden han blev lærer i Mygdal 1862. Valgt til landstinget 1882, hvor han tilsluttede sig Venstre og blev en af partiets førere i tinget og blev medlem af finansudvalget 1892. Far til Thomas Madsen-Mygdal (1876-1943).

<sup>135</sup> MT, nr. 22, 28/2-1891 og TfsM, nr.89, 3/3-1891.

<sup>136</sup> Neumühlen var anlagt og udbygget af den Slesvig-Holstenske møllerslægt Lange, der også havde dampmøller i Hamborg/Altona. Der er indrettet museum i Uetersen – Museum Langes Tannen i en ældre vind- og dampmølle, som slægten har tilknytning til.

<sup>137</sup> TfsM, nr. 91, 31/3-1891.

<sup>138</sup> TfsM, nr. 97, 1/7-1891.

<sup>139</sup> TfsM, nr.131, 9/12-1892.

<sup>140</sup> Ernst August Weis (1848-1912) overtog og drev den betydelige Århus Mølle videre efter sin far cand. polyt. Andreas Severin Weis (1815-1889). Kort før sin død testamenterede han og hustruen Århus Mølle til Den gamle By og på museets hjemmeside kan man se et billede af E. Weis og hustru. Faderen deltog aktivt i 1880'erne i kritikken af dansk hvede og var dermed medvirkende til, at der blev iværksat omfattende hvedeforsøg. Se Jeppesen, 2015

<sup>141</sup> TfsM, nr.139, 7/4-1893.

<sup>142</sup> TfsM, nr. 140, 21/4-1893.

<sup>143</sup> Andreas Peschcke Matthiesen Kødted (1845-1929) grosserer, politiker. Født i Flensborg. Han startede i købmandslære i Flensborg og nedsatte sig som korrespondent i Manchester efter 1864. Han var med til at starte to nye engros firmaer i 1875 – den ene i København og det andet i Manchester og startede et stort detailmagasin Messen i Købmagergade 1881. Kødted var aktiv skribent og fortaler for frihandel, udgav flere småskrifter og ytrede sig i mange avisindlæg, især efter udgivelsen ”*Tolden og Tiderne*”, 1887. Initiativtager til Toldreformforeningen 1887. Valgt til Folketinget i Slagelsekredsen 1895 og deltog kort efter i dannelsen af Venstrereformpartiet.

<sup>144</sup> Spørgsmålet om lærlinge og deres uddannelse gav også omfattende debat i Dansk Møllerforening og i mølletidsskrifterne og der findes et godt og fyldigt kildemateriale til belysning af det emne.

<sup>145</sup> TfsM, nr. 141, 5/5-1893.

<sup>146</sup> TfsM, nr. 142, 19/5-1893.

<sup>147</sup> TfsM, 143, 2/6-1893.

<sup>148</sup> Møllermøde i Aarhus 17/6-1893 (DMFP) og TfsM, nr.145, 7/7-1893.

<sup>149</sup> TfsM, nr. 146, 21/7-1893.

<sup>150</sup> MT, nr. 22, 29/8-1893.

<sup>151</sup> Hans Chr. Holst var søn af Hans Hansen Holst, som ejede Bredvad Mølle. I 1856 købte Hans Hansen Holst Kloster Mølle og forpagtede Bredvad Mølle til Hans Chr. Holst. Møllen havde en stor kapacitet og havde i en periode meludsalg i Horsens.

<sup>152</sup> TfsM, nr.148, 25/8-1893.

<sup>153</sup> TfsM, nr. 150, 22/9-1893.

<sup>154</sup> TfsM, nr. 149, 8/9-1893.

<sup>155</sup> J.P. Petersen havde sammen med møller Th. Petersen, firmaet Heilmann og Sørensen og bager P. Petersen, Svendborg opkøbt ¾ af aktierne i Svendborg Dampmølle for kr. 150.000, jf. DMT, 28/4-1891 med reference til Svendborg Avis. Bager P. Petersen var møllebestyrer på Øxenbjerg Dampmølle.

<sup>156</sup> Det er sandsynligt, at bogholderen ved Øxenbjerg Dampmølle, Jens Madsen Brandt Jørgensen, har overtalt Brødr. Plum til at yde et bidrag, han var nemlig handelselev hos Frederik Plum, inden han blev ansat som bogholder ved Øxenbjerg Dampmølle.

<sup>157</sup> Måske Johannes Jørgensen, Holsted Mølle – der var kendt som ”den gamle mølle”.

<sup>158</sup> TfsM, nr.151, 6/10-1893. Formanden regnede her med ca. 2000 møller og det var nok lavt sat, tre år tidligere regnede Schmidt med 3000 møller, som var i stand til at fremstille rugmel.

<sup>159</sup> TfsM, nr. 152, 20/10-1893.

<sup>160</sup> TfsM, nr. 153, 3/11-1893.

<sup>161</sup> Hans Jensen (1852-1944) født i Veflinge på Fyn. Lærte først mølleri, tog derefter lærereksamen fra Skårup Seminarium. Politisk vakt 1872 ved at høre Christen Berg. Begyndte at skrive bladartikler 1874 og var ved Sorø Amtstidende under Johannes Tauber fra 1876, fra 1887 som medredaktør og 1891-1938 som ansvarshavende redaktør.

<sup>162</sup> Som det fremgår af foregående note, havde Hans Jensen lært mølleri, inden han begyndte at arbejde som journalist og det var måske derfor han engagerede sig så stærkt i debatten.

<sup>163</sup> TfsM, nr. 154, 17/11-1893.

<sup>164</sup> Emil Christiansen (1843-97), guldsmed, medlem af byrådet i Odense 1884-97 og valgt til Folketinget for Højre i Odense 1892-97, men stod i opposition til etatsrådspartiet.

<sup>165</sup> TfsM, nr. 155, 1/12-1893.

<sup>166</sup> Theodor Johansen er omtalt i tidligere note. Han var også med i det midlertidige bestyrelsesmøde 1884. Orup Mølle var en af Danmarks ældste hollandske møller opført i 1807. I 1897 omdannes Orup Mølle til andelsbageri og mølleri – se foto i Faxe Kommunes Arkiv.

<sup>167</sup> MT, nr. 35, 28/11-1893.

<sup>168</sup> Møllen, nr. 158, 19/1-1894.

<sup>169</sup> Landmandsblade, 1895, s. 530.

<sup>170</sup> Landmandsblade, 1895, s. 548.

<sup>171</sup> Landmandsblade, 1895, s. 680-682.



<sup>172</sup> MT, nr. 37, 12/12-1893. Johan Bødtker Poulsen (1847-1926), gårdejer i Bræstrup, var valgt til Folketinget første gang 1881 uden tidligere at have gjort sig politisk bemærket. Han var radikal venstremand og i 1881 slog han kandidaten fra Det moderate Venstre.

<sup>173</sup> Møllen, nr. 158, 19/1-1894.

<sup>174</sup> Overbestyrelsesmøde i Dansk Møllerforening 22/1- 1894 (DMFP).

<sup>175</sup> Ugeskrift for Landmænd, 1858, s. 477-479 og Fangel, Henrik: Jernstøberier i Haderslev 1841-1923. I Sønderjysk Månedsskrift 1979, s. 114-120

<sup>176</sup> Se Jeppesen, 2015.

<sup>177</sup> TfsM, nr. 159, 2/2-1894.

<sup>178</sup> MT, nr.45, 6/2-1894.

<sup>179</sup> MT, nr.49, 6/3-1894 og nr. 50, 13/3-1894 - Uddrag af foredrag, som Køedt havde holdt i Toldreformforeningen.

<sup>180</sup> Christian Jagd (1860-1941). Havde arbejdet ved møller i Tyskland, blev forpagter på nederste Vintre Mølle i 1892.

<sup>181</sup> Møllen, nr. 161, 9/3-1894, og MT, nr. 50, 13/3-1894.

<sup>182</sup> Møllen, nr. 163, 6/4-1894.

<sup>183</sup> MT, nr. 3, 17/4-1894.

<sup>184</sup> 131 Pds. slesvigsk hvede (af samme slags som vor hjemmeavlede danske hvede) til Rm. 112,- for 1000 Kilo cif Odense på 3 måneders rembours eller 1 % kontant og det svarede til kr. 4,92, hvilket ellers kostede mindst 5,10 fra udlandet.

<sup>185</sup> Møllen, nr. 166, 18/5-1894.

<sup>186</sup> Thorvald L.S. Dam havde købt Frydenlund Mølle 1891. Møllen stod indtil 1857 på Christiansø, men var genopført og genåbnet i Rønne 1860. I 1896 stiftedes aktieselskabet Bornholms Dampmølle og der blev opført en dampmølle i forbindelse med den hollandske mølle. Virksomheden fortsatte med Dam som direktør og bankbestyrer Ravn som formand i bestyrelsen.

<sup>187</sup> Julius August Lyng (1837-1906). Meløse Mølle var en traditionel hollandsk mølle opført 1867 af møllebygger Borum, Helsingør, med melkværn, skråkværn og skalkværn. Møllen blev nedrevet i 1945, men er særdeles velbelyst, fordi den sidste ejer, der var søn af Julius August Lyng, er en af de 21 møllere, der har udfyldt ”*Institut for jysk sprog- og kulturforskningens spørgelister nr.1 Møllen*” i 1958.

<sup>188</sup> Repræsentantskabsmøde i Dansk Møllerforening 21./7-1894 (DMFP).

<sup>189</sup> MT, nr.43, 5/2-1895.

<sup>190</sup> MT, nr. 46, 12/2-1895.

<sup>191</sup> MT, nr. 47, 19/2-1895.

<sup>192</sup> Referat fra kredsrepræsentantmøde i Dansk Møllerforening 26/8-1895 (DMFP).

<sup>193</sup> Referat fra repræsentantskabsmøde i Dansk Møllerforening 15/9-1896 (DMFP).