

I de store spejlglasruders tid – da Randers, Grenaa og Ebeltoft blev moderne handelsbyer 1860-1901

AF HANNE SCHAUMBURG SØRENSEN

Det moderne samfunds gennembrud i 1800-tallet med omlægning af landbruget, indførelse af næringsfriheden, pengeøkonomi, urbaniseringen og den begyndende industrialisering betød mange og store forandringer for handelslivet i de danske købstæder. I denne artikel undersøges detailhandlerne i de tre østjyske købstæder Randers, Grenaa og Ebeltoft med henblik på deres økonomiske og sociale tilhørsforhold i perioden 1860-1901. Undersøgelsen sættes løbende ind i et regionalt, nationalt og vesteuropæisk perspektiv. Undersøgelsen konkluderer, at de østjyske byer i forhold til indtægt, formue og folkehold var en meget differentieret gruppe med vidt forskellige økonomiske vilkår og livsbetingelser. En differentiering der var tiltagende i perioden, og en differentiering der også ses på europæisk plan. Nederst rangerede de kvindelige detailhandlere og detailhandlerne fra håndværker- og arbejderklassen. De drev ofte butik af ren og skær nød. Det førte til etableringen af en række ustabile og ikke økonomisk velfungerende butikker, hvor udskiftningen var stor. Afhængig af de østjyske byers urbaniserings- og industrialiseringsgrad udviklede detailhandlen sig her med en forskydning på 10 til 20 år.

Indledning

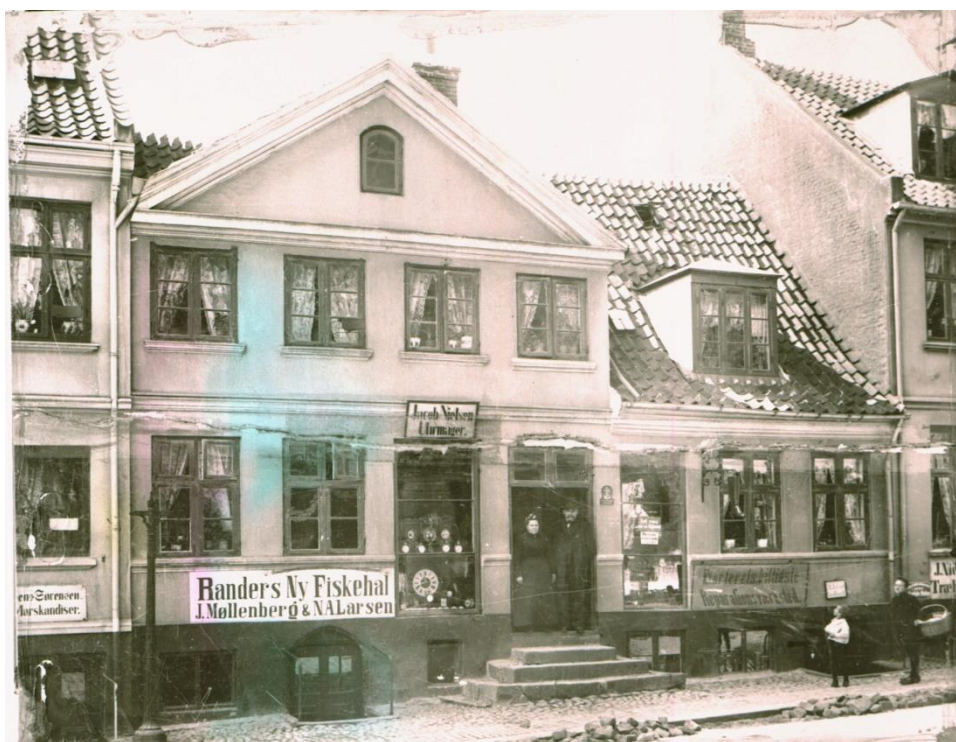
”Det er en ny tid, det nittende århundrede, der omsider under fuld musik har holdt sit sejrende indtog i den gamle seje laksestad... Det er de store spejlglasruders tid.” Således skrev forfatteren Henrik Pontoppidan begejstret om den modernisering, der havde fundet sted i Randers, da han i 1885 besøgte sin barndomsby. Købmandsgårdene i bindingsværk var begyndt at forsvinde i de randrusianske gader for at give plads til butikker i grundmuret etagebyggeri med stor spejlglasruder.

Og Pontoppidan havde ganske ret, handelslivet i Danmark gennemgik i anden halvdel af 1800-tallet mange og store forandringer. Forandringer, der bundede i det moderne samfunds gennembrud, med omlægning af landbruget, indførelse af næringsfriheden, overgang til pengeøkonomi, urbaniseringen og den begyndende industrialisering. Forandringer der også fik afgørende betydning for de tre østjyske købstæder Randers, Grenaa og Ebeltoft og ændrede deres handelsliv for bestandigt.

Omlægningen af landbruget fra kornproduktion til overvejende husdyrbrug var forårsaget af den europæiske krise på kornpriserne, der indtraf i 1870'erne, da Vesteuropa blev oversvømmet med billigt korn fra Amerika og Østeuropa. Ikke alene tvang det de danske og dermed de østjyske bønder til at omlægge deres kornproduktion til overvejende husdyrbrug, men bønderne begyndte også at købe og afsætte deres produkter direkte til England, Tyskland og København gennem nyoprettede andelsforeninger. Dermed undgik bønderne det fordyrende mellemlid, købmændene i

købstæderne. Dette kunne blandt andet lade sig gøre, fordi infrastrukturen var under kraftig om- og udbygning. Jernbaner blev anlagt, og veje udbygget og forbedret. I Østjylland anlagde man jernbanerne Viborg - Langå - Aarhus i 1862, Skanderborg - Silkeborg i 1871 og Grenaa - Ryomgård - Aarhus i 1878 samtidig med, at man udbyggede og makadamiserede landevejene Grenaa - Randers - Aarhus.¹ De østjyske bønder kunne nu direkte udskibe deres landbrugsprodukter i dampskibe, uden om købmændene, via havnene i Aarhus, Grenaa og Ebeltoft. Det betød dødsstødet for hovedparten af de traditionelle købmandsgårde i Randers, Grenaa og Ebeltoft.

Samtidig med afviklingen af de traditionelle bondehandlende (handel med landbrugere, proprietærer, gårdmænd og husmænd) købmandsgårde steg det samlede antal af detailhandlere kraftigt i Randers, Grenaa og Ebeltoft. En stigning der fra 1860 til 1901 var på 61 % i Randers, 141 % i Grenaa og 100 % i Ebeltoft. Årsagen til den store fremgang for detailhandlerne skal søges i vedtagelse af Næringsloven i 1857 og urbaniseringen. Næringsfriheden muliggjorde, at detailhandlere efterhånden kunne erstatte de hårdt trængte købmænd i købmandsgårdene som forretningsdrivende. Ligesom urbaniseringen med den faldende grad af selvforsyning, den øgede købekraft og voksende pengeøkonomi i byernes husholdninger blandt en stadig voksende population af randrusianere, grenaagensere og ebeltoftere skabte et behov for at kunne købe færdigvarer. Den industrielle udvikling, der gradvis fulgte med omlægningen af landbruget, var i de sidste årtier af 1800-tallet kun i sin vorden i Randers, Grenaa og Ebeltoft. Det betød, at Randers i den her undersøgte periode kun fordoblede sit indbyggertal, mens Ebeltofts indbyggertal stagnerede.² Grenaa formåede kun at fordoble sit indbyggertal på grund af større anlægsarbejder med udtørringen af Kolindsund og en udvidelse af havnen. Til sammenligning var nabobyerne Aarhus og Aalborg i stand til med velplacerede havne, gode jernbaneforbindelser og mere fremskredne industrialiseringsprocesser henholdsvis at femdoble og tredoble deres indbyggertal.



Antallet af detailhandlere voksede markant i Randers gennem de sidste årtier af 1800-tallet. Det betød, at specialbutikkerne kom til at ligge tættere og tættere i gadebilledet. Fotoet er taget i Adelgade taget omkring år 1900. Fiskehandler "J. Møllenberg og N.A. Larsen", marskandiser Jens Sørensen og trævarehandler Jens Nielsen holdt alle til i kælderetagen. Foto: Randers Stadsarkiv.

Udviklingen betød en stigende økonomisk og social differentiering af de handlende. De nye specialforretninger som rene kolonialkøbmænd (salg af dagligvarer med undtagelse af kød, brød og mælk på grund af sundhedslovgivningen) og manufakturhandlere og isenkræmmere (salg af mere vedvarende forbrugsgoder) overtog efterhånden den handel, der tidligere havde været samlet i købmandsgårdene i byernes hoved- og sidegader. Samtidig etablerede der sig en række af småhandlende som høkere, øltappere og trævarehandlere rundt om i byernes side- og baggader og med tiden også i de nybyggede håndværks- og arbejderkvarterer.

En social gruppe?

Hvor købmændene sammen med håndværkerne havde tilhørt den gamle urbane middelstand, ændrede det sig med vedtagelsen af Næringsfrihedsloven og den begyndende industrialisering. Før 1857 havde købmændene været en forholdsvis homogen stand med fælles sociale og økonomiske interesser og historie³, nu blev billedet af de forretningsdrivende med den voksende gruppe af detailhandlere mere nuanceret.

Vagn Dybdahl og Jørgen Fink er nogle af de få danske historikere, der har beskæftiget sig med handelstandens sociale tilhørsforhold i anden halvdel af 1800-tallet. Dybdahl og Fink deler befolkningen op i tre grupper: borgerskab, middelstand/middelklasse og arbejderklasse, hvor handelstanden tilhører middelstanden/middelklassen.

Ved middelklassen forstår Jørgen Fink gruppen, der ligger i grænselandet mellem borgerskabet og arbejderklassen. Middelklassen tilhører ikke overklassen, der ejer produktionsmidlerne og ikke udfører fysisk arbejde, og heller ikke arbejderklassen, der udfører fysisk arbejde, men ikke ejer produktionsmidlerne. Middelklassen skiller sig ud ved i mindre målestok at eje produktionsmidlerne og ved selv at udføre fysisk arbejde. Dermed adskiller, påpeger den engelske historiker Geoffrey Crossick og den tyske historiker Heinz-Gerhard Haupt, middelklassen sig fra både arbejderklassen og fra overklassen.⁴ Vagn Dybdahl er enig i, at handelsstanden tilhørte middelstanden. Han påpeger, at der i Danmark i anden halvdel af 1800-tallet skete en deling af standen. Velstillede storkøbmænd tilstræbte nu at tilhøre borgerskabet, mens en konstant voksende gruppe af dårligt stillede detailhandlere blev henregnet til småborgerskabet. Ja, de blev endda rekrutteret fra arbejderklassen.

Jørgen Fink deler også middeklassens næringsdrivende yderligt op og indskyder en mellemgruppe. Han mener, der sker en tredeling af de handlende i perioden fra 1895 til 1914: Store næringsdrivende, der ejede produktionsmidlerne, og hovedsagligt udførte virksomhedsledelse men undertiden også fysisk arbejde. Mellemgruppen af næringsdrivende, der ejede produktionsmidlerne, og som selv deltog aktivt i det daglige fysiske arbejde sammen med én eller flere ansatte. Og til sidst de små næringsdrivende som ejede produktionsmidlerne, ingen ansatte havde og som udførte alt det fysiske arbejde selv.⁵ Modsat borgerskabet og arbejderklassen var middelklassen ikke en relativ homogen gruppe.

Jørgen Fink, den svenske historiker Tom Erikson og den norske historiker Jan Myhre mener, at den skandinaviske middelklasse var næsten usynlig i anden halvdel af 1800-tallet. De påpeger, at det er sjældent, man kan se middelklassen som én gruppe med fælles politiske, økonomiske eller sociale interesser. Middelklassen optræder derimod kun som en erhvervsgruppe eller som medlemmer af en social organisation.⁶

Med udgangspunkt i Finks, Eriksons og Myhres tese undersøger jeg i denne artikel, om detailhandlerne i Randers, Grenaa og Ebeltoft i perioden 1860-1901 tilhørte det samme økonomiske og sociale lag, eller om de var en differentieret gruppe med ulige økonomiske og sociale vilkår og

dermed med ulige livsvilkår. Med undtagelse af Aarhus er detailhandlere i større og mindre købstæder ikke tidligere blevet undersøgt med dette fokus i denne periode. Undersøgelsen finder sted på det tidspunkt, hvor det moderne samfund fik sit gennembrud i Danmark. En periode, hvor det gamle standssamfund blev opbrudt, og en ny arbejdsdeling fandt sted. En periode, hvor detailhandlerne kom til at udgøre et væsentligt lag i byernes nye sociale struktur. Tilhørsforholdet til den nye sociale struktur blev afgørende for, hvilket hverdagsliv man fik, og hvilke livsvilkår man havde som detailhandler.

Først undersøges udviklingen for detailhandlerne med hensyn til antallet af handlende, branchefordeling, specialisering og lokalisering. Ved at se på lokaliseringen er det muligt at se detailhandlerne i tilknytning til de gader og kvarterer, de virkede i og den sociale status, der her fulgte med. I arbejdernes og håndværkernes gader og kvarterer antages det ligeledes, at forretningerne var mindre og ikke i samme grad specialiserede som forretninger i gader og kvarterer med en mere heterogen kundegruppe. Modsat formodes det, at større og mere specialiserede forretninger er at finde i gader og kvarterer, der domineres af en bred skare af kunder fra byen og oplandet.

Dernæst analyseres detailhandlernes økonomiske og sociale forhold gennem deres indtægts- og formueforhold, deres folkehold, deres stabilitet og deres sociale mobilitet som følge af detailhandlens karakter af nød- og bierhverv. Ligesom de kvindelige detailhandlere undersøges som selvstændigt gruppe.

Til sidst sammenlignes de tre købstæder for at finde regionale forskelle og ligheder, ligesom resultaterne fra Randers, Grenaa og Ebeltoft sammenholdes med Aarhus, der tidligere er blevet undersøgt efter samme problemstilling.⁷ Undersøgelsens resultater sættes løbende ind i et vesteuropæisk perspektiv ved at sammenholde med lignende undersøgelser i Sverige, England, Tyskland, Frankrig og Belgien. På den måde ønskes det at give et mere komparativt billede af detailhandlerne i et regionalt, nationalt og vesteuropæisk perspektiv.



Sammen med en handelsbetjent drev Harald Müller materialhandel i Torvegade i 1880'ernes Randers. Forretningen var grundlagt sammen med hans ældre bror Ludvig Müller. Senere flyttede butikken til Slotsgade og Vestergade. Harald Müller boede ikke med sin kone og fem børn over butikken, som ellers var meget almindelige, men familien havde separat bopæl på Lilletorv. Foto: Randers Stadsarkiv.

Metodiske overvejelser

Ved en detailhandler forstås en økonomisk virksomhed, hvis formål er at sælge forbrugsfærdige varer til den endelige forbruger. Varen er altså ofte i samme stand ved salget, som da den handlende selv købte den.⁸ Dermed udelukkes håndværkere som for eksempel bagere og slagtere, der drev butik, mens det er sværere at identificere og frasortere købmændene, der drev handel en gros. Har der været tvivl i kildematerialet, er den pågældende handlende medtaget, hvis han eller hun drev nogen form for detailhandel og ikke havde borgerskab som håndværksmester. Den blandede købmandsgård med detail- og en groshandel var, som sagt, i den her undersøgte periode på stærkt tilbagetog for at blive erstattet af blandt andet detailkøbmanden, manufakturhandleren og isenkræmmeren. Da kildematerialet ikke har muliggjort en verificering af det overvældende flertal af købmænd som enten handlende en gros og/eller en detail, er opdelingen opgivet, og gruppen af købmænd er derfor behandlet under ét i undersøgelsen. At se købmændene som én gruppe betyder, at man lettere kan analysere på tværs af brancherne i byerne, men samtidig mister man de forskelle, der var internt blandt købmændene. Der var stor forskel på den lille sidegadekøbmand med en indtægt på 500 kr. og den store hovedgadekøbmand, med både handelsbod og bondehandel, der have en indtægt på 35.000 kr.

Den almene opfattelse har ofte været, at der før næringsfriheden groft sagt kun eksisterede fire kategorier af handlende: købmænd, høkere, vinhandlere og boghandlere.⁹ Men tager man borgerskabsprotokollerne og folketællingerne for Randers fra midten af 1800-tallet, afslører de allerede på dette tidspunkt et noget mere komplekst billede. I borgerskabsprotokollerne er der godt nok to kategorier af handlende: købmænd og småhandlende, men købmænd bestod af: købmænd, spækhøkere/høkere og detailhandlere og småhandlende af: træhandlere og pottehandlere. Dertil kom så vinhandlere og boghandlere. Gennemgår man Folketællingen for Randers for 1850, fremkommer der hele 13 brancher: 96 købmænd, 9 træhandlere, 6 vinhandlere, 5 modehandlere, 3 småhandlere, 2 høkere/spækhøkere, 2 pottehandlere, 1 boghandler, 1 brødkone, 1 cigarhandler, 1 lærredshandler, 1 frugthandler og 1 handelsmand.¹⁰ Der er desværre ingen adressebøger for Randers for 1850, der evt. kunne nuancere billedet yderligere. En betydelig detailomsætning foregik ligeledes på ugentlige torvedage og på særlige markedsdage tre-fire gange om året.

Med Næringsloven af 1857 voksede antallet af brancher dog betydeligt. Der blev åbnet for fem forskellige borgerskaber på handel: grossererborgerskab med ret til handel en gros, købmandsborgerskab med ret til handel en gros og en detail, detaillistborgerskab med ret til handel en detail, høkerborgerskab med ret til handel med fødevarer af indenlandsk produktion i små mængder, og borgerskab på ringe handel, ret til handel med brød, lys, tråd, sæbe, legetøj og kager. Jo bedre handelsrettigheder borgerskabet gav, jo dyrere var det at erhverve. Indtægter fra borgerskabet med ringe handel anså man dog for så dårlige, at det var gratis at erhverve.¹¹ Muligheden for at vælge mellem flere forskellige borgerskaber betød, at branchebetegnelser nu blev mere præcise for de handlende. Det øgede antal af brancher i anden halvdel 1800-tallet skal også ses i dette lys.

Tidsmæssigt er undersøgelsen afgrænset til perioden 1860 til 1901. Året 1860 er dels begrundet i Næringslovens vedtagelse og ikrafttræden i henholdsvis 1857 og 1862 og dels i den kendsgerning, at de handlende indtil midten af århundredet kun udgjorde en begrænset gruppe, hvor antallet stort set ikke ændrede sig. Begrundelsen for at vælge 1901 som afsluttende år i undersøgelsen er antagelsen om, at detailhandlerne i Randers, Grenaa og Ebeltoft på dette tidspunkt, som påvist i Aarhus, havde etableret sig som en ny social gruppering. Den gamle handelsstruktur var ændret, og de gammeldags købmandsgårde var stort set forsvundet fra bybilledet.

Undersøgelsen kom til at omfatte 1215 detailhandlere i Randers, 201 i Grenaa og 88 i Ebeltoft. En fuldstændig undersøgelse af samtlige tre købstæders detailhandlere i hele perioden fra

1860 til 1901 var ikke realistisk af tidsmæssige årsager. Det var derfor nødvendigt at foretage en udvælgelse og indskrænkning af det kildemateriale, der skulle undersøges. For at følge branchernes udvikling, blev perioden undersøgt i fem punktnedslag med ti års mellemrum: 1860, 1870, 1880, 1890 og 1901. De fem udvalgte år har samtidig den store fordel, at der i alle år er foretaget folketællinger.¹²

Kildemateriale

Undersøgelsen af detailhandlerne i Randers, Grenaa og Ebeltoft bygger i overvejende grad på primært kildemateriale i enten trykt eller utrykt form. Folketællinger, trykte vejvisere, utrykte og trykte skatteligninger, borgerskabsprotokoller, næringsbevisregistre, brandtaksationer og realregistre for skøde- og panteprotokoller udgør hovedkildematerialet til undersøgelsen. Kildematerialet er ikke lige fyldestgørende for alle tre byer, hvilket engang imellem kan gøre det vanskeligt at drage paralleller byerne imellem.

Alle data i undersøgelsen er samlet i en database.¹³ Her er hver enkelt detailhandler opført med overordnede stamdata: navn, køn, fødeår, data for borgerskab og evt. næringsbrev. For hvert af de undersøgte år, 1860, 1870, 1880, 1890 og 1901 er der indsamlet og tilføjet følgende data om detailhandlerne: adresse (gade, husnummer og matrikelnummer) og ejendomsværdi i intervaller; branche og folkehold (samlet og fordelt på henholdsvis mænd og kvinder); alder, civilstatus, familie (eksempelvis hustrus navn), børn (køn og alder), indtægt i intervaller, den præcise indtægt og supplerende data som bierhverv og antallet af logerende og plejebørn.

Detailhandlerne i de tre købstæder, deres lokalisering, deres tilhørsforhold til brancher, alder og familieforhold er identificeret via systematiske gennemgange af de fem års folketællinger samt for Randers vedkommende; Randers Kjøbstads Veiviser fra årene 1860, 1871, 1881, 1891 og 1901/1902. For Ebeltofts vedkommende er folketællingerne suppleret med skatteligningslisterne fra 1870, 1880, 1890 og 1901 og vejviseren fra 1891-1893. For Grenaa findes ingen vejvisere eller skatteligningslister.

Hertil kommer, at den trykte Mercantil-Calender for det danske Monarchie 1860 og 1867 og Handelskalender for Danmark 1879, 1891-1893 og 1901-1902 i diverse årgange har været anvendt til at prøve at identificere de enkelte handlendes eksakte branchebetegnelse i alle tre byer. I Grenaa er tillige anvendt oplysninger fra Carl Svenstrups "Grenaa Bys Historie" til samme formål. Svenstrup baserede "Grenaa Bys Historie" på omfattende kildestudier, som han refererer til i kilde- og litteraturhenvisninger.

Borgerskaberne er undersøgt via borgerskabsprotokoller og fortegnelse over næringsbeviser fra Randers Købstad. I Grenaa er anvendt rådstueforhandlingsprotokollen, hvor borgerskaberne er registreret, og i Ebeltoft er oplysninger hentet i næringsprotokollen.

Oplysninger om detailhandlernes indtægtsforhold er i Randers fundet via skatteligningerne for Randers Købstad 1870 og i de trykte skatte- og adressebøger fra 1881, 1890/91 og 1900/1901. I Grenaa stammer indtægtsoplysningerne fra skatteligningerne i Grenaa Folketidende i 1870, 1880, 1890 og 1901. De originale skattelister for Grenaa er ikke bevaret. For 1860'erne eksisterer for Randers kun skatteansættelserne fra 1863 og for Grenaa kun skatteansættelserne fra 1860. Skatteansættelserne for Grenaa er kun trykt i Grenaa Avis. Fra Ebeltoft er der kun bevaret håndskrevne skatteligninger fra 1870, 1880, 1890 og 1901.

Detailhandlernes ejendomsforhold og værdierne af ejendommene i Randers er undersøgt ved hjælp af dels folketællingerne, dels brandtaksationer fra Randers Rådstuearkiv 1857-1872 og fra Randers Købstads Branddirektorat og dels en offentlig vurdering af samtlige ejendomme i Randers 1904. Tilsvarende er til denne del af undersøgelsen i Grenaa ud over folketællingerne benyttet

Brandtaksationsprotokollen for Grenaa Kjøbstad, der især giver oplysninger om året 1867. Også i Ebeltoft er benyttet folketællingernes ejendomsoplysninger til undersøgelse af, hvem der ejede ejendom, men her er de kombineret med Real-, Skjøde- og Pantregistret for Ebeltoft Kjøbstad. Ejendomsvurderingerne i Ebeltoft stammer dels fra brandforsikringsprotokollen fra perioden 1857-1867 og dels fra brandtaksationsprotokollerne. Grundenes beliggenhedsværdi i Randers og i Ebeltoft er undersøgt ved hjælp af de kommunale kategoriseringer for grundskat fra 1873/1874. Beliggenhedsværdien blev ikke opgjort for Grenaa.

Af lignende danske undersøgelser er der kun få. Detailhandlerne omtales ofte kun sporadisk og ikke altid særligt nuanceret i faglitteraturen. Der er få selvstændige undersøgelser af detailhandel og handlende.

Per Bojes "Danske provinskøbmænds vareomsætning og kapitalforhold 1815-1847" (1977) og David Alexanders "Retailing in England during the Industrial Revolution" (1970) er økonomiske og socialhistoriske undersøgelser, der ser på omfanget, organiseringen og finansieringen af købmændenes og detailhandlernes handel i et forsøg på at sætte dem ind i en større nationaløkonomisk sammenhæng. Jørgen Fink forsøger i "Middelklasse" i "Socialhistorie og samfundsforandring" (1984) og "The Middle Class in Denmark" i "The Scandinavian Middle Classes 1840-1940" (2004) som en af de få at påvise, at detailhandlerne og håndværkerne ikke udgjorde nogen social enhed. Fink ser den danske middelklassens udvikling som en del af et europæisk mønster. Nationale perspektiver og en sammenligning af middelklassen (herunder detailhandlere og håndværksmester) i Storbritannien, Frankrig, Tyskland, Belgien, Tyskland, Norge og Sverige finder man i de tre artikelsamlinger "The Lower Middle Class in Britain 1870-1914" (1970) og "Shopkeepers and Master Artisans in Nineteenth Century Europe" (1984) redigeret af Geoffrey Crosssick og i den førnævnte "The Scandinavian Middle Classes 1840-1940" (2004). Mens Christopher Hosgood derimod analyserer de mindste detailhandlere og deres tilknytning til arbejderklassen i "The "Pigmies of Commerce" and the Workingclass Community: small Shopkeepers in England, 1870-1914" (1989).

I "Kulturstudier" (2013) undersøges detailhandlen i 1900-tallet ud fra tre forskellige vinkler i tre forskellige artikler. I den første redegør Berit Guldmann Andersen og Allan Leth Frandsen for forarbejdet med etableringen af 1927-kvarteret og 1974-kvarteret i Den Gamle by, i den anden har Sissel Bjerrum Fossat fokus på etableringen af efterkrigstidens danske selvbetjeningsbutikker, og i den sidste ser Mette Tapdrup Mortensen på FDB's centrallager i Albertslund som bygningskulturarv. Rigmor Skade ser i afsnittet "Handel" i artikelsamlingen "Kvinden i samfundet" (1937) som en af de få på kvinderne som specialgruppe inden for detailhandel, og Danielle van der Heuvel har undersøgt økonomisk og social status og muligheder for de tidlige kvindelige detailhandlere i Holland i perioden 1580-1815 i "Women and entrepreneurship. Female traders in the Northern Netherlands c.1580-1815" (2007), mens Beatrice Craig i "Petites Bourgeoises and Penny Capitalists: Women in Retail in the Lille Area during the Nineteenth Century" (2001) undersøger, om de kvindelige detailhandlere i Nordfrankrig var marginaliserede og forarmede. Jens Toftegaard og Jeppe Norskov har i "Købstadens metamorfose" (2005) i et detailstudie undersøgt byplanlægningen og byplanudviklingen i Aarhus i nedslag i perioden 1800-1920, her dukker de århusianske købmænd og handlende op med mellemrum i de social- og erhvervstopografiske afsnit. Ligesom Jens Toftegaard i sin ph.d.-afhandling "Citydannelse, butiksstrøg og byidealer" (2012), der blandt andet analyserer den samfundsøkonomiske anvendelse af byrummet i Odense, Aarhus og Aalborg i perioden 1870-1970, også inddrager de handlendes betydning for byudviklingen i analysen, mens Gareth Shaw & M.T. Wild i "Locational Behaviour of Urban Retailing during the Nineteenth Century: The example of Kingston upon Hull (1974) og "Retail Patterns in the Victorian City" (1979) samt Poul Glennie i "Consumerisme and Urban Form" (1998) analyserer forbrugsmønstre og byudvikling med udgangspunkt i 1700- og 1800-talles England.

Af lokalt materiale findes ingen undersøgelser af detailhandlen i Randers, Grenaa eller Ebeltoft. For Aarhus har Ole Bollesen i ”Handelsstanden i Århus 1870-1914” (1975) redegjort for især det øverste lag af handelstandens økonomiske, kulturelle og politiske placering. Margit Baad Pedersen analyserer i ”Købmand og høker på landet” (1983) to sjællandske herreder for de forandringer, de handlende gennemgik økonomisk, socialt og kulturelt i slutningen af 1800-tallet. I Ribe Bys historie beskriver Poul Ove Pedersen (2010) kort de handlendes økonomiske udvikling i perioden 1850-2010. Jørgen Smidt-Jensen undersøgte (1986) i et lokalt studium den økonomiske, sociale, politiske og organisatoriske differentiering af detailhandlerne i fire gader i Aarhus. Undersøgelsen er publiceret i ”The Scandinavian Middle Classes 1840-1940” (2004) red. Tom Ericsson m.fl. Det er med udgangspunkt i denne lokale århusianske undersøgelse, at også regionen Randers, Grenaa og Ebeltoft ønskes undersøgt.

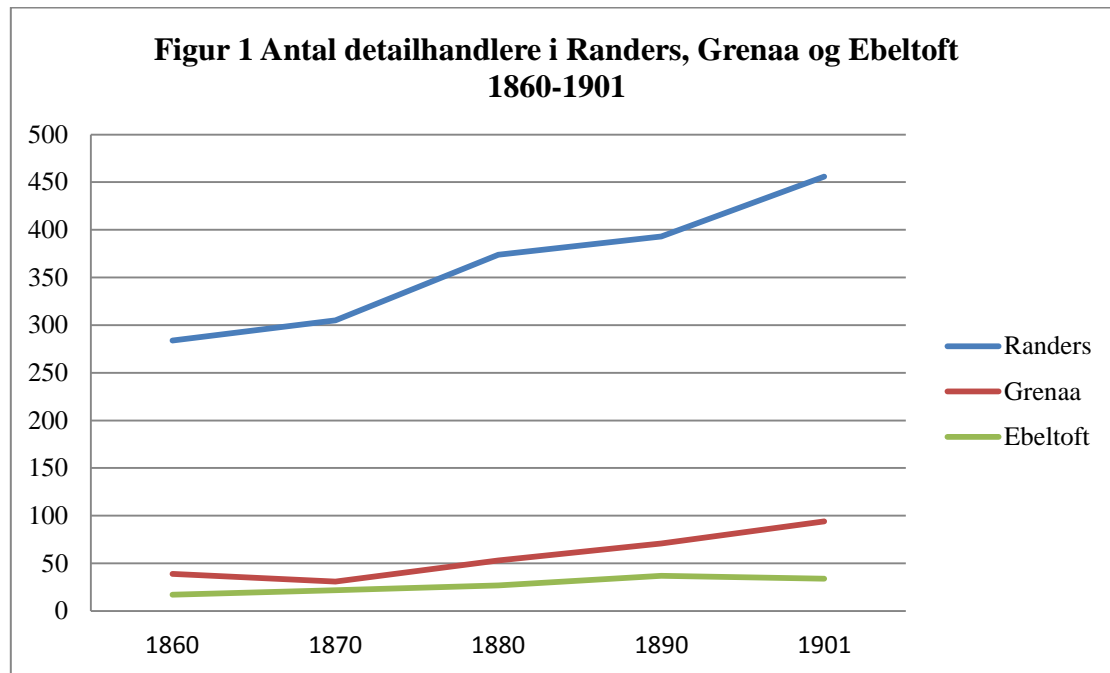
Specialiserede detailhandlere

Den første del af undersøgelsen, der ser på antallet og fordelingen af detailhandlerne på brancher i Randers, Grenaa og i Ebeltoft, er primært baseret på gennemgangen af folketællingerne samt for Randers og Ebeltoft vedkommende på oplysninger fra vejviserne.¹⁴ Redaktionen af vejviserne er ikke altid blevet afsluttet på samme tidspunkt. Det kan betyde, at handlende, der flyttede til og fra byerne mellem redaktionstidsperioder, ikke er optaget eller ikke er slettet i vejviserne. For at indgå i undersøgelsen skal en detailhandler som minimum være opført i én af de to kilder. Ligesom en detailhandler, der er opført i vejviserne, der ikke har det samme udgivelsesår som folketællingerne, skal figurere i andre kilder i årene 1860, 1870, 1880, 1890 og 1901 for at være medtaget. Anvendelsen af folketællingerne har den klare fordel, at man her kan finde detailhandlere, som det ellers ville være svært at finde gennem andre kilder. For eksempel optog vejviseren normalt kun registrerede familieoverhoveder, hvorfor gifte kvindelige detailhandlere i mange tilfælde ikke ville kunne findes heri. Ligesom vejviserne også undlod at optage de mindste handlende i fagregistreret som brødhandlere, brændselshandlere og fiskehandlere. Vejvisernes fagregistre har dog den fordel, at de er meget specifikke med erhvervsbetegnelsen modsat folketællingerne, der ofte anvender betegnelsen købmand.

I skatteprotokollerne er det i et mindre omfang muligt at præcisere detailhandlernes brancher yderligere, men som for vejviserne er mange af de mindste handlende ikke med, da de tjente så lidt, at de ikke betalte skat. Desuden vil kvinder, der drev handel og blev beskattet sammen med deres mænd, heller ikke fremgå. Ægtemændene havde i stedet to erhvervsbetegnelser som for eksempel høker, der var konens daglige arbejde, og arbejdsmand, der var hans reelle arbejde. Ugifte kvinder, der drev handel, vil ofte kun være benævnt enke, frøken eller jomfru.¹⁵

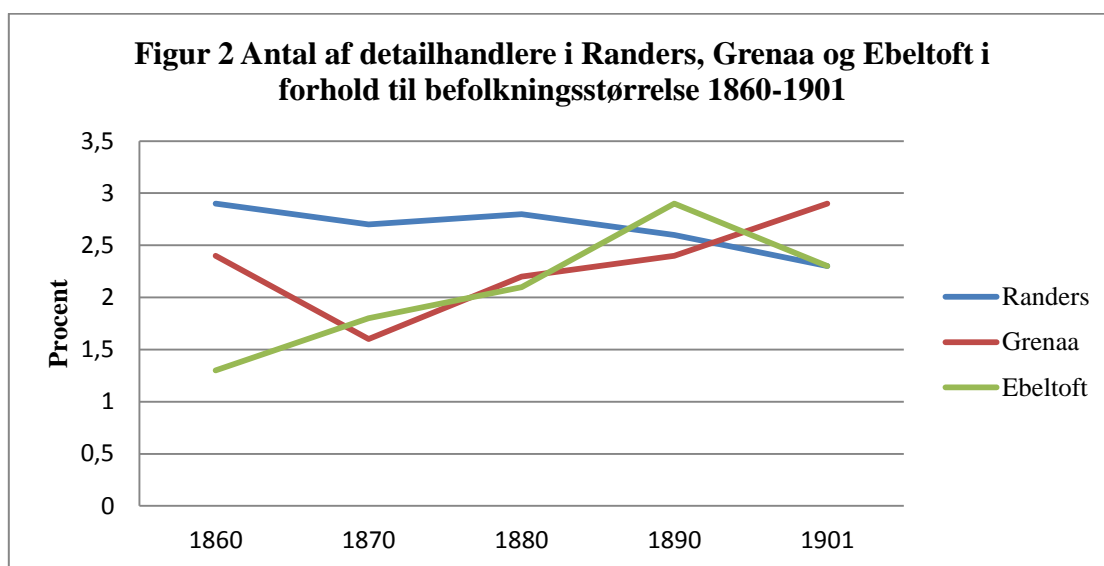
Protokoller over borgerskab og næringsbeviser er ligeledes gennemgået, de er dog langt fra altid ajourført. Ligesom den form for handel, der ikke krævede et borgerskab, naturligvis heller ikke findes opført i borgerskabsprotokollerne. Borgerskabsoplysningerne er derfor mest brugt til at underbygge og supplere resultaterne fra gennemgangen af folketællingerne og vejviseren.¹⁶

Mercantil-Calendere og Handelskalendere er sammen med fagregisteret i vejviserne gennemgået i håb om at udspecificere branchefordelingen yderligere blandt detailhandlerne, især blandt andet den store gruppe af købmænd ud i kolonial/produkt eller kolonial/delikatesse.¹⁷ Det viste sig dog umuligt, da købmændene er oplistet sammen og uden eller med mangelfulde specifikationer.¹⁸



Tabel 1 Antallet af detailhandlere i Randers, Grenaa og Ebeltoft 1860-1901

	1860	1870	1880	1890	1901
Antal detailhandlere i Randers	284	305	374	393	456
Stigning i antallet af detailhandlere i Randers		7 %	23 %	6 %	16 %
Antal detailhandlere i Grenaa	39	31	53	71	94
Stigning i antallet af detailhandlere i Grenaa		-20 %	71 %	34 %	32 %
Antal detailhandlere i Ebeltoft	17	22	27	37	34
Stigning i antallet af detailhandlere i Ebeltoft		29 %	23 %	37 %	-8 %



Tabel 2 Antal af detailhandlere i Randers, Grenaa og Ebeltoft i forhold til befolkningsstørrelse 1860-1901

	1860	1870	1880	1890	1901
Antal detailhandlere i forhold til befolkningen i Randers	2,9 %	2,7 %	2,8 %	2,4 %	2,3 %
Antal detailhandlere i forhold til befolkningen i Grenaa	2,4 %	1,6 %	2,2 %	2,4 %	2,9 %
Antal detailhandlere i forhold til befolkningen i Ebeltoft	1,3 %	1,8 %	2,1 %	2,9 %	2,3 %

I tabel 1 fremgår det, at det absolutte antal af detailhandlere i Randers steg konstant med mellem 6 % og 23 % i perioden fra 1860 til 1901. Ses antallet i forhold til befolkningstallet, figur 2, er den dog noget mere begrænset, her ligger antallet af detailhandlere på mellem 2,3 % og 2,9 %. I Grenaa steg antallet af detailhandlere i absolutte tal med mellem 32 % og 71 % i perioden fra 1870 til 1901. I forhold til befolkningstallet lå detailhandlerne på mellem 1,1 % og 0,7 %. I Ebeltoft steg antallet af detailhandlere i absolutte tal med mellem 23 % og 37 % i perioden 1860 til 1890, mens der i 1901 skete et decideret fald på 8 %. I forhold til befolkningstallet ligger Ebeltoft som de to øvrige byer også meget lavere med en procentdel på mellem 1,3 % og 2,9 %. At der i 1890'erne finder en decideret befolkningsnedgang sted i Ebeltoft kan forklare faldet på 8 % i antal af detailhandlere. Figur 2 og tabel 1 viser dog også, at der fra 1880'erne sker en udjævning af væksten blandt detailhandlerne i de tre byer.

Den største stigning i procenttal i alle tre byer var i de økonomiske kriseår i 1870'erne, hvor antallet af detailhandlere voksede med mellem 23 % og 71 %. En tilsvarende kraftig vækst, der også ses blandt detailhandlerne i Aarhus og i Sverige i de økonomiske dårlige tider i 1870'erne.¹⁹ Den kraftige stigning skal ses i sammenhæng med det voksende fødselsoverskud på landet, hvor landbefolkningen i 1870'erne for første gang søgte mod byerne i større antal for at finde arbejde.²⁰ Det kan ikke have været let finde arbejde i den økonomiske nedgangsperiode, og landboerne må have været tvunget til at finde alternative indtægtsmuligheder. Ligesom stigningen også skal ses i sammenhæng med nedlæggelse af lavene. Håndværkerne mistede dermed et økonomisk sikkerhedsnet ved sygdom og arbejdsløshed, og de måtte se sig om efter alternative forsørgelsesmuligheder, hvis de ikke kunne finde arbejde inden for deres fag.

Købmændene udgjorde en speciel gruppe, når man ser på den udvikling, der fandt sted inden for de forskellige brancher hos detailhandlerne. Andelen af købmænd i forhold til befolkningen var konstant faldende gennem hele undersøgelsesperioden, mens andelen af de øvrige brancher inden for detailhandlerne oplevede en stigning.

Samtidig med, at antallet af detailhandlere, fraregnet købmændene, steg i perioden, fandt der en kraftig branchedeling og specialisering sted blandt de handlende. I Randers dukkede fra 1860 til 1870 elleve nye specialiserede brancher op som brødhandlere, isenkræmmere, frugthandlere, broderihandlere, farvehandlere, læderhandlere, mælke- og ostehandlere, brændselshandlere, materialister, skibsprovianteringshandlere og viktualiehandlere. Dermed steg antallet af brancher i Randers med ni fra 21 til 30. Herefter var udviklingen i antallet af nye brancher i Randers let faldende eller mere moderat med et par enkle brancher om året. I Grenaa sås stigningen i antallet af brancher i et større omfang ti år senere end i Randers, da byen i 1880 fik fem nye typer butikker med isenkram, brødhandel, fiskehandel, uldhandel og øltapperri. Dermed steg antallet af brancher i Grenaa fra syv til 12. De følgende to årtier var antallet af brancher i Grenaa stigende med henholdsvis syv og ti. I Ebeltoft var antallet af nye brancher steget gradvis fra seks brancher i 1860 til 15 i 1890, herefter fulgte en nedgangsperiode. Ebeltofts indbyggere og oplandets bønder fik efterhånden nye butikker som grønhandel, en modehandel, læderhandel og marskandiser, de kunne handle i. Tallene i de tre byer dækker over en stor udskiftning af brancher, som kom og gik hen over årene. Reelt var der altså tale om en større specialisering, end tallene umiddelbart viser. De brancher, der dukkede op og forsvandt igen, var primært brancher med de laveste gennemsnitsindtægter. Bortset fra manufakturhandlerne, isenkræmmerne og læderhandlerne var de nye brancher da også kendetegnet ved, at de relativt nemt kunne etableres. De krævede ingen uddannelse og ofte kun en lille startkapital. Forretningen kunne klares i det private rum, husleje frit fra hjemmet, fra en billig lejet kælderbutik eller fra en simpel trækvogn eller kurv på armen. At blive detailhandler gav altså kriseramte familier, der kæmpede med arbejdsløshed, sygdom og dårlig økonomi, en ny mulighed for at ernære sig. Den store stigning i antallet af detailhandlere i de økonomiske kriseår i 1870'erne bekræfter dette.

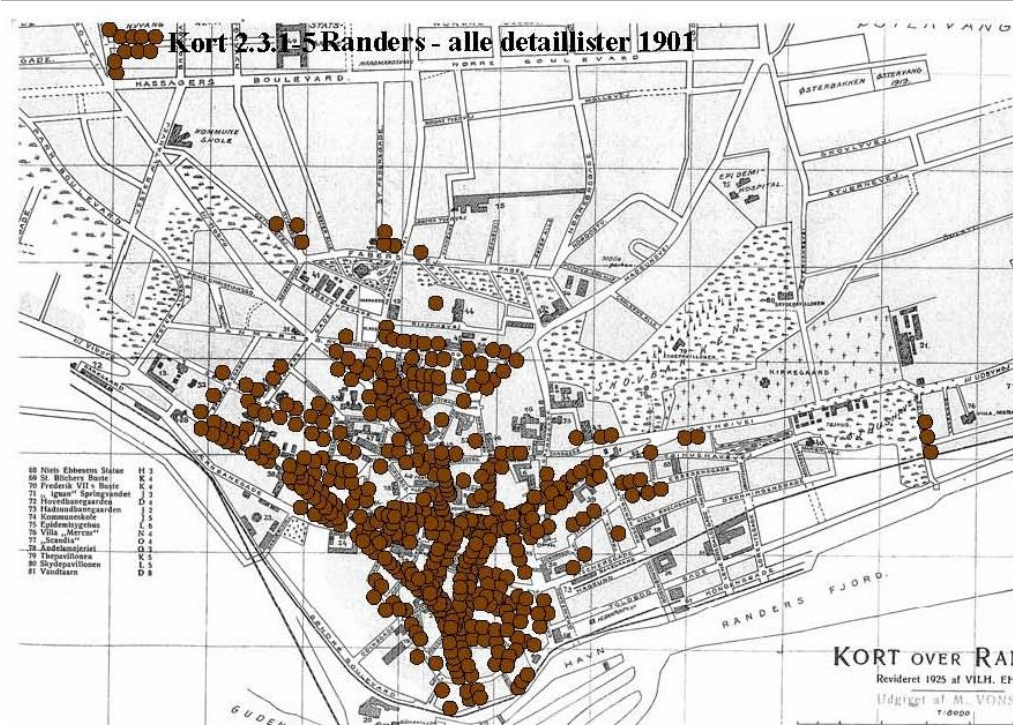
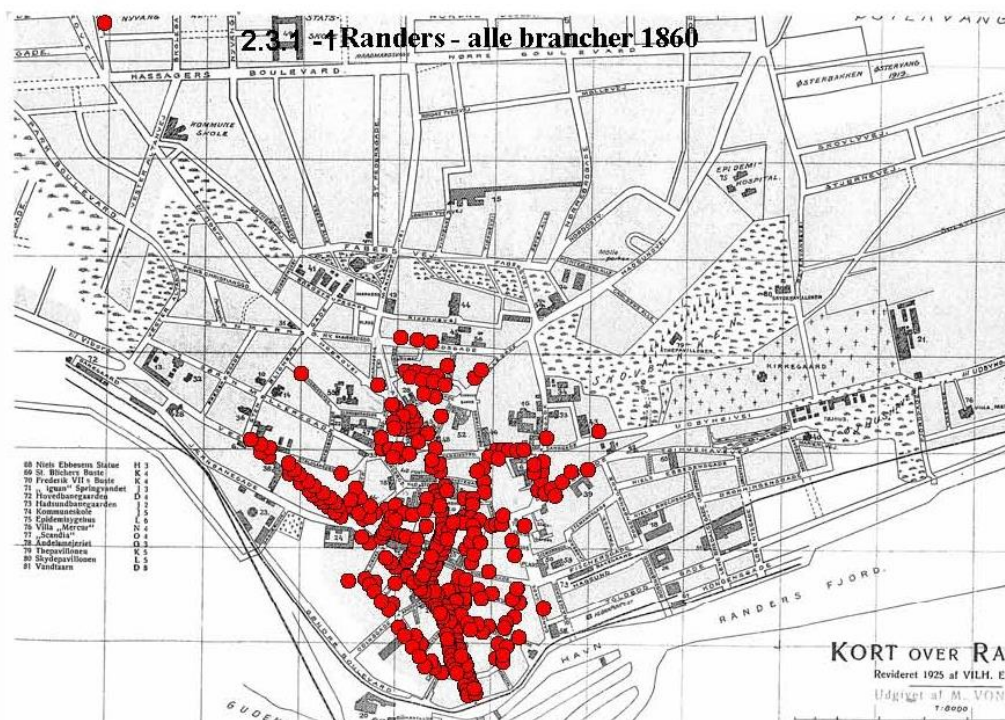
Selvom antallet af købmænd var på kraftig retur gennem hele perioden, var de stadigvæk antalsmæssigt langt den dominerende branche. I Randers udgjorde 154 købmænd 54 % af samtlige detailhandlere i 1860. Selvom antallet af købmænd var faldet til 136 i 1901, repræsenterede de stadigvæk 30 % af samtlige detailhandlere i Randers. I Grenaa udgjorde 29 købmænd 74 % af samtlige detailhandlere i 1860. I 1901 repræsenterede 22 købmænd 23 % af detailhandlerne. I Ebeltoft udgjorde 9 købmænd 53 % af samtlige detailhandlere i 1860. I 1901 udgjorde 8 købmænd 24 %. I Randers, Grenaa og Ebeltoft ser det ud til, at den mere traditionelle købmandshandel holdt århundredet ud. Modsat udviklingen i Aarhus. Købmændenes andel af det samlede antal detailhandlere i Aarhus faldt således fra 45 % i 1860 til kun 9 % i 1900.²¹ Her var den gammeldags blandede købmandshandel næsten blevet fuldstændig afløst af specialforretninger ved slutningen af århundredet.



Torvegade var Randers' fineste forretningsgade. Her lå især mange store købmandsgårde og manufakturhandlere. Som Dannebrogflagene og vinduesudsmykningen antyder, er fotoet taget i 1908 i anledning af kong Frederik 8.'s besøg i byen. Foto: Randers Stadsarkiv.

Handlens topografi – Randers

Handlen i Randers var i det første årti af den her undersøgte periode koncentreret omkring hovedgaderne, Storegade, Middelgade, Torvegade og Rådhusstorvet, der gik tværs igennem Randers fra syd mod nord, sidegaderne, Brødregade, Houmeden, Slotsgade og Kirketorvet, indfaldsvejene fra oplandet, Søndergade, Vestergade, Kirkegade, Nørregade, Adelgade og Østergade, og indfaldsvejene fra havnen, Vestergrave og Østergrave. Gader med deres lette tilgængelighed til offentlige tjenesteydelser (told, post og telegraf), kunder, afsætningsforhold og varetransport var yderst attraktive for detailhandlerne, ligesom den gode beliggenhed også gav høj status til detailhandlerne.²² I de mere ydmyge og/eller mindre tilgængelige baggader som Dytmærskén, Provstegade, Nygade og von Hattenstræde var antallet af detailhandlere tilsvarende få, og her lå brancher med lav status.



Kort Randers 1860 og 1901

Handlen i Randers var i perioden 1860-1901 koncentreret omkring hovedgaderne, sidegaderne, indfaldsvejene fra oplandet og havnen. Randers geografiske ekspansion uden for de gamle bygrænser ændrede ikke væsentligt ved de store handlendes placering, de forblev i højstatus-områderne i centrum og langs de tidlige indfaldsveje. Først i de sidste årtier af 1800-tallet dukkede i større omfang småhandlende op i side- og baggaderne og i de nye arbejderkvarterer.

Storkøbmændene i Randers fortsatte indtil 1880 med at være i overvældende flertal i hovedgaderne, sidegaderne og ved indfaldsvejene, mens Torvegade, byens fornemste gade, nu tillige havde fået et stort antal manufakturhandlere. Man skal ud i de ydmyge baggader med lavstatus for at finde et voksende udbud af differentierede mindre dagligvarebutikker som høkere, øltappere og brændselhandlere. Mindre forretninger med et lille varesortiment, der især henvendte sig til kvarterets egne beboere og ikke til de mere velhavende borgere og udefrakommende oplandsbønder. Her købte fattige familier dagligt basale husholdningsvarer i meget små mængder mange gange om ugen. På den måde minimerede man risikoen for at have købt noget, som man sidst på ugen faktisk ikke havde råd til at forbruge.²³

Med undtagelse af Schousgadekvarteret fik Randers ikke ny kvarterbebyggelse før efter 1880, så den tiltagende befolkningstilvækst i Randers skabte en bymidte, hvor detailhandlernes kunder kom til at bo tættere og tættere i byens gader og i dens baggårde, og hvor befolkningssammensætningen blev mere og mere heterogen. Detailhandlen fulgte det samme mønster, og det voksende antal forretninger betød en mere intensiv udnyttelse af grundene. Én matrikel kunne rumme flere butikker og håndværksdrivende med tilhørende familieboliger, ansatte, logerende, dyrehold og lager.

I 1880'erne fik de randrusianske købmænd og manufakturhandlere i byens hoved- og sidegader følgeskab af et stigende antal trævarehandlere, modehandlere og enkelte detaillister og høkere. Og de traditionelle store købmandsgårde i bindingsværk, i byens hoved- og sidegader og ved indfaldsvejene, blev efterhånden erstattet med nye grundmurede huse. Her rykkede de nye specialiserede detailhandlere ind. I bygningernes nye store udstillingsvinduer, kunne varerne præsenteres på bedste vis. I baggaderne, hvor flere og flere mindrebemidlede randrusianere boede, dukkede et voksende antal dagligvarebutikker op som høkere, brødhandlere og grønthandlere. Det forholdsvis nye boligkvarter Schousgadekvarteret, hvor mange småhåndværkere havde slået sig ned, fik efterhånden også et bredt udbud af forretninger. Her kom der gennem den undersøgte periode til at ligge syv købmænd, syv høkere, tre grønthandlere, to trævarehandlere og én brændselshandler.

Den begyndende udbygning mod vest i 1880'erne af håndværks- og arbejderkvarterer medførte anlæggelse af nye gader som Søren Møllersgade, Steen Blichersgade og Slyngborggade. Her dukkede hurtigt ti nye detailhandlere op. Udbygningen mod nord med gader som Fabersvej og Nyvangsvej medførte 14 nye detailhandlere blandt andet tre fiskehandlere, én høker, én brødhandler, én købmand og én øltapper. I de nye kvarterer kunne den voksende befolkning af håndværkere og fag- og ufaglærte arbejdere flytte ind. Den gamle bymidte forblev dog tæt befolket, og butikkerne lå stadigvæk side om side i den centrale bykerne. De tidligere dominerende storkøbmænd var nu klart på retur og måtte på byens hovedgader vige pladsen for en voksende skare af manufakturhandlere og isenkræmmere. Mens sidegaderne fik et bredt udbud af brancher, var baggaderne stadigvæk domineret af dagligvarebutikker som høkere, fiskehandlere og grønthandlere. Først i slutningen af 1890'erne sprængte Randers for alvor de gamle købstadsgrænser. Mod vest i håndværks- og arbejderkvarterne Slyngborggade og Vesterbro voksede indbyggertallet til mere end 2400 beboere, og udbuddet af detailhandel blev større og mere varieret. Også byens første deciderede arbejderkvarter, Tøjhusavekvarteret, beliggende øst for byen, så dagens lys i slutningen af 1890'erne. Kvarteret var domineret af de 300-400 fag- og ufaglærte arbejdere, der var beskæftiget på den nærliggende vognfabrik Scandia. Nærhed til arbejdspladsen var højt prioriteret af arbejderne. Kvarteret fik her sit eget udbud af handlende i perioden med 12 detaillister, der solgte dagligvarer. Gaderne i Randers' bymidten vedblev dog at være de dominerende handelsgader, selvom det tyndede ud i antallet af købmænd i byens fornemste gade, Torvegade. De, der blev tilbage, var især manufakturhandlerne. Byens sidegader, indfaldsveje og baggader oplevede derimod et forsat stigende antal af små forretninger.



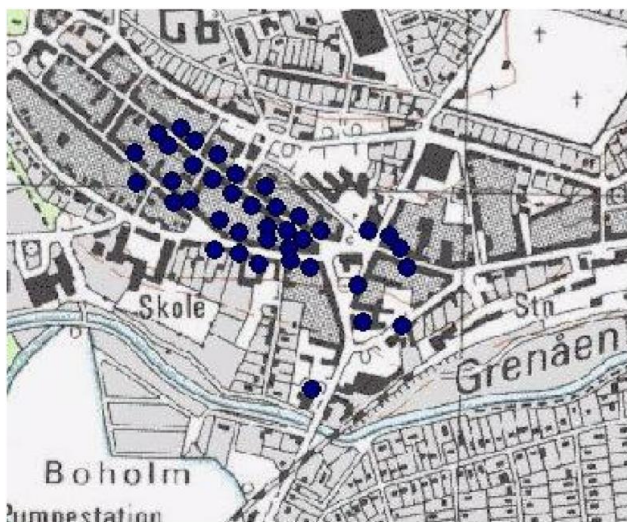
Handelslivet i Grenaa var i hele den undersøgte periode centreret i hovedgaden Storegade og sidegaden Lillegade. De var indfaldsveje fra Randerslandevejen i den vestlige del af Grenaa, og de endte begge ved byens torv. Fotoet fra Lillegade er fra omkring 1900. Foto: Grenaa Egnsarkiv.

Handlens topografi – Grenaa

Handelslivet i Grenaa var omkring 1860 centreret i hovedgaden Storegade og sidegaden Lillegade. De to gaders forløb var ensartet. De var indfaldsveje fra Randerslandevejen i den vestlige del af Grenaa, og de endte begge ved byens torv. Den øvrige handel var placeret omkring det centralt beliggende torv og i de to tilstødende sidegader Nørregade og Østergade. Med undtagelse af et par store købmandsgårde i Søndergade, der lå ved indfaldsvejen fra Aarhus, var hovedparten af købmandsgårdene beliggende i Lillegade og Storegade.

I 1880'erne begyndte et stigende antal af mindre handlende som fiskehandlere, trævarehandlere og mælkehandlere at sprede sig til side- og baggaderne, og øst for bymidten begyndte enkelte detailhandlere at dukke op i det ekspanderende lavstatus-område ved havnen. Lillegade og Storegade bevarede deres betydning som byens vigtigste handeleggader, og mange af byens købmandsgårde lå forsat i de to gader. Først med etableringen af Grenaa Dampvæveri i 1893 og opførelse af dertil hørende arbejderboliger i Østergade, Havnegade, Rosengade og Bredstrupvej begyndte dagligvarebutikker i et lidt større omfang at åbne i den østlige del af byen.²⁴ Der var ikke som i de større byer Randers og Aarhus en koncentration af enkelte brancher i bestemte af byens hoved- og sidegader, før det nye arbejderboligkvarter voksede frem i den østlige del af Grenaa. Randers og Grenaa's begyndende geografiske ekspansion uden for de gamle bygrænser i mere funktionsspecifikke områder ændrede altså ikke væsentligt ved de store handlendes placering, de forblev i højstatus-områderne i centrum og langs de tidlige indfaldsveje. Årsagen var, at

transithandlen mellem købmandsgårdene og oplandsbønderne var ved at forsvinde. Det var ikke nødvendigt at flytte købmandsgårdene ud langs de nye indfaldsveje. Ligesom anlæggelse af centralt beliggende nye transportveje som jernbanen og den voksende dampskibsfart til og fra havnene nu fik stor praktisk og økonomisk betydning for de handlendes varetransportvej. De handlende orienterede sig derfor mod den nye infrastruktur.²⁵ Dertil kom, at den interne handel i Randers og Grenaa var opadgående med den voksende bybefolkning og disses faldende grad af selvforsyning.



Kort Grenaa 1860 og 1901

Handelslivet i Grenaa var gennem hele den undersøgte periode centreret i hovedgaden Storegade og sidegaden Lillegade. Først med etableringen af Grenaa Dampvæveri i 1893 i den østlige del af byen og opførelse af dertil hørende arbejderboliger begyndte dagligvarebutikker i et lidt større omfang at åbne udenfor centrum.

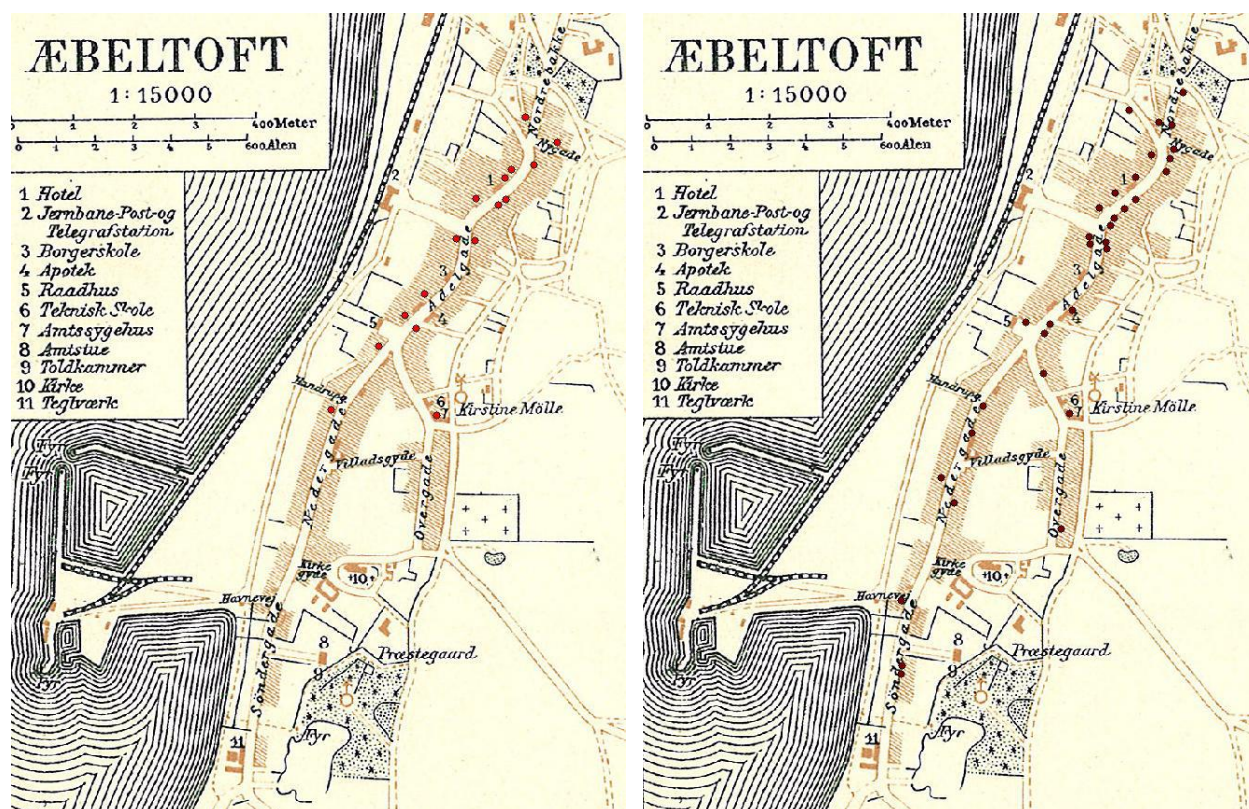


Handlens topografi – Ebeltoft

Ebeltofts ringe størrelse og stagnation gør de handlendes topografi en hel del enklere at skitsere end i Grenaa og i særdeleshed i Randers, men mønstrene er dog til dels de samme.

Ved undersøgelsens start i 1860 var størstedelen af handelen i Ebeltoft koncentreret i købstadens nordlige del, mod oplandet.²⁶ Her flettede indfaldsvejen fra nord sig sammen med hovedgaden Adelgade, og her lå byens største handlende: købmænd, manufakturhandlere, modehandlere, boghandler og marskandiser. Det let farbare område var direkte forbundet med oplandsbønderne fra Mols og det sydlige Djursland. Et mindre antal detailhandlere som høkere, detaillister og øltappere, der handlede med dagligvarer til byens egne indbyggere, var derimod bosat i den sydlige del af Adelgade og i sidegaden Overgade, der havde lavere status. Den sydlige bydel var også bopæl for fiskehandlere og brødhandlersker, der boede under beskedne forhold i

baggaderne Nedergade og Søndergade. I løbet af 1870'erne steg antallet af forretninger i Ebeltofts traditionelle handlegader. Fra midten af 1800-tallet havde en øget befolkningstæthed i den sydlige del af Adelgade betydet, at flere handlende med tiden lagde deres butikker her. De mere beskedne dagligvarebutikker kom dermed, som i Randers og Grenaa, til at ligge i de sidegader og baggader, hvor konkurrencen var mindre, og hvor kunderne boede. Købmændenes og manufakturhandlernes beliggenhed i Ebeltoft ændrede sig ikke væsentligt de sidste årtier af århundredet, de var stadigvæk koncentreret i Adelgades nordlige del, hvor købmændene endnu drev gammeldags handel i købmandsgårde.



Kort Ebeltoft 1860 og 1901

Handlen i Ebeltoft koncentrerede sig mod oplandet i købstadens nordlige hovedgade, Adelgade. Først med tiden bosatte et voksende antal småhandlende sig i de tættere befolkede gader mod syd. De store handlende forblev perioden ud i den nordlige del af byen.

Det faldende antal købmænd i de tre købstæder bevarede altså til århundredets slutning deres placering i Randers', Grenaa's og Ebeltofts hovedgader, sidegader og ved indfaldsvejene. Samtidig voksede tilgangen af nye detailhandlere både i antal og i brancher støt i de tre byers gamle som nye handlegader.

Nye specialforretninger som manufakturhandlere, isenkræmmere, boghandlere og rene kolonialkøbmænd overtog den handel, der tidligere havde været samlet i købmandsgårdene. Sideløbende hermed etablerede en række småhandlende sig rundt om i sidegader, baggader og med tiden i de nybyggede håndværks- og arbejderkvarterer i Randers og Grenaa. Med de nybyggede håndværks- og arbejderkvarterer faldt den ellers tiltagende butikstæthed i centrum langt om længe mod slutningen af århundredet i Randers og Grenaa. De mange nye småhandlende var først og fremmest detailhandlere som høkere, øltappere, trævarehandlere, fiskehandlere, grønthandlere og

mælke- og ostephandlere, der kunne forsyne de tre byers voksende, jævne befolkning med daglige fornødenheder.

Aarhus skilte sig ikke ud fra denne udvikling, den skete bare forskudt i forhold til Randers, Grenaa og Ebeltoft. Kolonialkøbmændene, manufakturhandlerne, vinhandlerne og isenkræmmere var århundredet ud bosat i de aarhusianske hovedgader, på torvene og ved indfaldsvejene, mens mange nye dagligvarebutikker dukkede op i byens side- og baggader og fra omkring 1860 i byens nye arbejderboligkvarterer som Frederiksbjerg og Øgadekvarteret.²⁷ Den tidligere anlæggelse af nye boligkvarterer for den voksende skare af faglærte og ufaglærte arbejdere i Aarhus end i Randers og Grenaa betød, at mange småhandlende dukker op her før end i Randers og Grenaa, der jo først fik nye håndværker- og arbejderboligkvarterer i henholdsvis 1880'erne og 1890'erne. Og det viser med al tydelighed at urbaniserings- og industrialiseringsprocessen med en voksende bybefolkning, nye funktionsspecifikke byområder, en faldende grad af selvforsyning og øget købekraft var længere fremme i Aarhus end i Randers, Grenaa og i særdelshed Ebeltoft.

Den antalmæssige fremgang og spredning over forskellige nye brancher i alle fire byer skabte altså med tiden en klart specialiseret detailhandlerstand med indbyrdes forskelle med hensyn til brancher og beliggenhed. En udvikling man også finder eksplicit i Sverige, England og Frankrig. I Stockholm, Kingston upon Hull i Nordengland og Paris var dagligvarebutikkerne spredt efter befolkningens geografiske fordeling, mens butikker med vedvarende forbrugsgoder var koncentreret i centrum. Dagligvarer købtes af praktiske grunde lokalt, mens vedvarende forbrugsgoder købtes centralt. Kunden ønskede ved køb af vedvarende forbrugsgoder et større vareudbud og et sammenligningsgrundlag.²⁸ I modsætning til Stockholm med 300.000 indbyggere i 1900, Hull med over 200.000 indbyggere i 1901 og millionbyen Paris fandt indkøb af dagligvarer med udgangen af 1800-tallet stadigvæk sted i centrum af de meget mindre byer Randers, Grenaa og Ebeltoft. Byerne var simpelthen ikke så langt i deres udvikling som moderne industribyer, at en skarp funktionsopdeling endnu havde fundet sted. De tre østjyske byers begrænsede størrelse skabte ikke det samme behov for kvarterdannelse og kundeadfærd som i Stockholm, Hull og Paris. Det var kun Aarhus med et indbyggertal, der var mere end dobbelt så stort som Randers i 1890, ti gange så stort som i Grenaa og tyve gange så stort som i Ebeltoft, at man fandt tilsvarende kvarterer med klar adskillelse af dagligvarehandel og vedvarende forbrugsgoder.



I Ebeltoft holdt de handlende især til i den nordligste del af Adelgade, kaldt Nørrebakke. Til højre på fotoet ses trævarehandler Andersens forretning, herfra drev han forretning i mere end 40 år. På den modsatte side af gaden havde byens marskandiser Jørgen Nielsen til huse i mere end 30 år. Fotoet er fra i begyndelsen af 1900. Foto: Ebeltoft Byhistoriske Arkiv.

Detailhandlernes økonomiske og sociale differentiering vokser

Detailhandlernes indtægtsforhold er undersøgt ved hjælp af de kommunale skatteligninger fra 1870-1901 for Randers, Grenaa og Ebeltoft. I de kommunale skatteligninger oplyses de af ligningskommissionen anslåede reelle indtægter, mens skatteansættelserne fra 1863/1860 skete ud fra beregnet formue og formåen.²⁹ Skatteansættelserne er et kompliceret kildemateriale at anvende, da det ikke fremgår af ansættelserne, hvad fradraget skyldtes. Skatteansættelser er derfor fravalgt som kildemateriale.³⁰

Overblikket over de reelle skatteindtjeninger i løbet af et år beroede sandsynligvis også på et skøn fra detailhandlernes og ligningskommissionens side, da de næppe havde et komplet overblik over indtægterne. Som garant for skatteligningernes sammenlignelighed tæller dog, at skatteligningerne over både indtægter og skatteansættelser var offentlige, og de skatteansatte kunne klage over ligningen. Antallet af detailhandlere i Randers og Grenaa var i 1800-tallet heller ikke større end, at de handlende må have kendt hinanden så godt, at snyd i større skala ikke kan have været muligt. Det er ikke de absolutte tal, der her er af betydning, men den viser forskellen mellem detailhandlernes indtægter og den økonomiske og sociale lagdeling.³¹

Detailhandlernes økonomiske situation var vidt forskellig. Hvor Jørgen Fink argumenterer for en tredeling af middelklassen fra omkring 1895 (de store næringsdrivende, mellemgruppen af næringsdrivende og de små næringsdrivende), kan man faktisk se en firdeling af detailhandlerne, hvis man ser på deres økonomiske evne. Kun de tre øverste niveauer på indkomstskalaen betalte skat. For overhovedet at blive medtaget i skatteligningerne var der minimumsgrænser for indtægterne. I Randers var minimumsgrænsen i 1870 på 300 kr., i Grenaa på 400 kr. og i Ebeltoft på 200 kr., i 1881 var minimumsgrænsen i Randers steget til 400 kr., mens den i Ebeltoft var øget til 300 kr. I 1890 og i 1901 var minimumsskatteindtægten i både Randers og Ebeltoft på 300 kr. Minimumsgrænserne for skatteindtægten kendes desværre kun for 1870 i Grenaa. Alt i alt betyder det, at en del detailhandlere ikke kan ses i skatteligningerne, da de ikke havde indtægter, der var store nok til, at de kunne sættes i skat.

I den her undersøgte periode fra 1870 til 1901 udgjorde mellem halvdelen og en tredjedel af alle detailhandlerne i Randers, Grenaa og Ebeltoft det øverste indkomstniveau (indtægter fra 2500 kr. og over). Det øverste indkomstniveau bestod af de store detailhandlere. I Randers og Grenaa først og fremmest af købmænd, isenkræmmere, manufakturhandlere, boghandlere, læderhandlere, materialister og vinhandlere, deres indkomstniveauer var blandt de højeste i byerne. I Ebeltoft var de største skatteydere fordelt på færre brancher nemlig hovedsagligt købmænd, manufakturhandlere og læderhandlere. På andet niveau (indtægter fra 1000 kr. til 2500 kr.) var der en mellemgruppe, der over årene varierede noget i branchesammensætning, også de tre byer imellem: trævarehandlere, brændselshandlere, høkere, øltappere, marskandisere, papirhandlere, modehandlere, kobberhandlere m.fl. De udgjorde mellem en tredjedel og en sjettedel af alle detailhandlerne i de tre købstæder. De havde indtægter, som sikrede dem en rimelig levestandard. På tredje niveau (indtægter fra 300 kr. til 1000 kr.) var de handlende, som havde indtægter, der i mange tilfælde ikke oversteg, hvad de fleste arbejdere fik i løn³²: detailister, fiske- og vildthandlere, modehandlere, uldhandlere, handelsmænd, broderihandlere, pottehandlere, frugthandlere og grønthandlere m.fl. De udgjorde mellem knap en femtedel og en tiendedel af alle detailhandlerne.

På nederste niveau (indtægter under 200 kr./300 kr. til 400 kr.) i den her undersøgte periode lå en væsentlig gruppe, på mellem en femtedel og to femtedele af detailhandlerne, der ikke betalte skat. Gruppen bestod primært af kvinder, som arbejdede som brødhandlere, detaillister, farvehandlere, frugthandlere, frihandlere, trådhandlere og modehandlere. For detailhandlerne i de tre undersøgte købstæder blev indtægtsforskellen mellem det første niveau og det tredje niveau forøget væsentlig igennem hele undersøgelsesperioden. Med andre ord tiltog den økonomiske

differentiering af detailhandlerne over årene. Den økonomiske forskel mellem de handlende i Aarhus var større end i Randers, Grenaa og Ebeltoft. Her udgjorde tredje og fjerde niveau over to tredjedele af de handlende. De nederste lag i Aarhus havde gennem årene stagnerende indtægter, mens de to øverste niveauer i Aarhus udgjorde en stadig mindre andel af de handlende, samtidig med at de øgede deres indtægter.³³

Indkomstfordelingen fulgte i meget vidt omfang faggrupperne. Således havde stort set alle købmænd, manufakturhandlere og isenkræmmere indtægter over gennemsnittet, og stor set alle detaillister, brødhandlere, modehandlere og fiske- og vildhandlere m.fl. havde indtægter under gennemsnittet. I Randers og Aarhus havde placeringen af forretningerne en væsentlig indflydelse på indkomsterne. En manufakturhandler med en placering i en baggade i Randers som Skibsgade havde i forhold til sine kollegaer i samme gade, men i anden branche, en høj indtægt. Derimod var indkomsten lav i forhold til handlende i samme branche med forretning i hovedgaden Torvegade. Den samme tendens ser ikke ud til at have slået så stærkt igennem for brancherne med lavere indtægter. For mælkehandlere, detaillister og øltappere var der ikke den store forskel i indkomsten i forhold til placeringen af forretningen. Indtægten forblev lille. Dette gjorde sig også generelt gældende for Grenaa og Ebeltoft. Her havde forretningernes topografiske placering ingen betydning for indtægt, hertil var byerne simpelthen geografisk for små.

I forhold til social status må forretningernes geografiske placering have haft betydning. En fiskehandler eller en manufakturhandler, der havde butik i en hovedgade som Torvegade i Randers, må have haft større social status, end en fiskehandler eller en manufakturhandler med en butik beliggende i en baggade som Skibsgade. Uanset den handlendes indtægt.



I ejendommen Skindergade 5 i Ebeltoft drev Edvard Julius Schlawitz fra 1881 til 1906 bog- og papirhandel. Det fortælles, at Edvard Schlawitz var en særdels gudfrygtig mand, der havde det særdeles dårligt med at sælge underlødige bøger til sine kunder. På fotoet fra omkring 1900 ses Edvard Schlawitz stående yderst til højre. Foto: Ebeltoft Byhistoriske Arkiv.

Detailhandlerne som ejendomsbesiddere

I undersøgelsen er det valgt at anvende besiddelse af fast ejendom (bygninger og jord) som udtryk for de handlendes formueforhold. Det giver dog en række kildemæssige og metodiske problemer. En stor formue var ikke nødvendigvis sat i fast ejendom, selv om det er sandsynligt. Ejendommene kunne endvidere være behæftet med så stor gæld, at de ikke reelt var udtryk for formue, ligesom der er den mulighed, at bestemte grupper af handlende, for eksempel købmænd med stor bondehandel og husdyrhold, havde et praktisk behov for at eje deres ejendom og gerne af en vis størrelse. Således at ejendommen også var et udtryk for en praktisk foranstaltning snarere end en formueanbringelse. Alligevel er der i denne undersøgelse valgt at se på detailhandlernes besiddelse af fast ejendom, ligesom de forsøges brugt som mål for en del af de handlendes formue. En opfattelse også tidens skattemyndigheder delte. Ejendommene er under alle omstændigheder at betragte som statussymboler, der uanset pantegælden og ejendomsvurderingen har været med til at give ejeren social status.

Som kilde til bygningsværdierne er anvendt de lovpligtige brandtaksationsprotokoller og brandforsikringsprotokoller for Randers, Grenaa og Ebeltoft.³⁴ Bygningen blev værdisat efter, hvad udgiften ville være til at genopføre den. Forsikringssummen af bygningen dannede indtil 1870'erne også baggrund for fastsættelse af den kommunale ejendomsskat. Grundens beliggenhed og markedsværdi blev derimod ikke anset for relevant i skattefastsættelsen. Efter midten af 1870'erne ændrede dette sig, da Rigsdagen med den kommunale skattereform af 10. september 1863 gav købstæderne mulighed for at påligne skatter på fast ejendom ikke alene efter husskat på forsikringssum men også efter grundskat på beliggenhedsvurdering. Med lovreformen kunne nu enten husskatten eller grundskatten gradueres i op til ti klasser efter en kommunal vurdering af ejendommens beliggenhed. Grundejerne i den højeste klasse skulle herefter svare ti gange så meget ejendomsskat som grundejerne i den laveste klasse. Gradueringen af husskatten bestod i et tillæg på 10 procentpoint for hver klasse, så for eksempel en ejendom i klasse 6 takseredes af 160 % af brandforsikringssummen. Loven afspejler, at Rigsdagen principielt mente, at der var en sammenhæng mellem en attraktiv beliggenhed og ejendommens afkast og værdi, og at skattebyrden derfor skulle være gradueret. Vurderingen skete ud fra historisk betingede parametre som gadens bredde og grundens størrelse og dybde. Forhold der var en forudsætning for, hvilke erhverv der kunne drives på grunden.³⁵ I Randers havde Byrådet valgt at opdele købstadens grunde i 6 klasser, i den mindre by Ebeltoft havde Byrådet kun valgt 3 klasser, mens Grenaa Byråd helt fravalgte en differentiering. Landets største provinsbyer som Aarhus, Aalborg og Odense havde en graduering på 10 klasser. Man forventede altså i Indenrigsministeriet, hvor den nye skattelov var blevet udformet, at grundens beliggenhed fik større betydning, jo større byen var. En opfattelse, man altså også delte i de tre byråd i Randers, Grenaa og Ebeltoft. Omkring halvdelen af det vurderede areal i Randers og Aarhus tilhørte de tre nederste klasser, mens en tredjedel af arealet i Ebeltoft var i den nederste klasse.³⁶

Brandtaksationsprotokollerne og brandforsikringsprotokollerne er til rådighed for Randers og Ebeltoft i hele perioden. For Randers findes ligeledes en fortegnelse over husejere i 1890 og 1900 og en vurderingsfortegnelse over samtlige ejendomme i 1904.³⁷ Grenaa er dårligst belyst, her giver brandtaksationsprotokollerne især oplysninger om året 1867. En egentlig vurdering af ejendommene findes kun for 1857 og 1867, ellers er alle ejendommene kun vurderet i forbindelse med ombygninger og brande. Det har altså ikke været muligt at finde vurderinger på alle ejendomme, selv om alle brandtaksationsprotokollerne er gennemgået systematisk. Til gengæld må man forvente, at de ejendomme, der er blevet vurderet, udgør et repræsentativt udsnit af samtlige ejendomme. Udover brandtaksationsprotokollerne, brandforsikringsprotokollerne og ejendomsvurderingerne er det fravalgt at bruge andre kildetyper til undersøgelse af

formueforholdene, for eksempel skifteprotokollerne, idet det har været vurderingen, at det ikke ad den vej vil være muligt at se en differentiering af de handlendes formueforhold. For eksempel opgøres boet først ved personens eller ægtefælles død, dermed har personen måske været ude af erhverv i længere tid.

Generelt er der over tid en tendens til et relativt faldende antal ejendomsbesiddere blandt detailhandlerne i Randers, Grenaa og Ebeltoft, dog med 1901 i Randers som en undtagelse.³⁸ En stor del af forklaringen er den meget talstærke gruppe af købmænd. Købmændene udgjorde så stor en andel af det samlede antal handlende, at branchens ”op- og nedture” uvilkårligt påvirker det samlede billede. Derfor kan den generelt faldende tendens til, at detailhandlerne ejede ejendom, forklares med, at købmændenes andel af det samlede antal detailhandlere faldt fra 1860 til 1890/1901. Tilsvarende kan stigningen i det samlede antal ejendomsbesiddere blandt detailhandlerne i Randers fra 1890 til 1901 forklares med en tilsvarende stigning i antallet af købmænd, som ejede ejendom. I Aarhus og på vesteuropæisk plan finder man også denne udvikling. I Aarhus og Frankrig ejede færre og færre detailhandlere hen mod år 1900 deres egen bolig.³⁹

Generelt er der også en tendens til, at detailhandlere i brancher, som gennemsnitligt havde høje indkomster, også i ret stor grad ejede deres ejendom. Det gjaldt meget udtalt for købmændene i de tre byer, men også for isenkræmmere, vinhandlere og manufakturhandlere, som alle tilhørte brancher med gennemsnitsindkomster, der lå i toppen.

I den modsatte ende af indkomstskalaen, hvor frihandlere, fiskehandlere, frugthandlere, trådhandlere, modehandlere og brødhandlere befandt sig, var det tilsvarende få, der ejede fast ejendom.⁴⁰ Der var således slet ingen trådhandlere eller frihandlere, der var ejendomsbesiddere i Randers, Grenaa og Ebeltoft. Det vil sige, at de dårligst stillede detailhandlere ofte boede til leje og måtte bosætte sig, ikke alene hvor lejeboligerne lå, men også hvor de havde råd til at betale huslejen. Hvilket kunne være langt fra de gode og let tilgængelige handeleggader, men til gengæld tæt på deres primære kunder, kunder der handlede dagligvarer, der hvor de boede.

Der er dog også grupper af detailhandlere, som skiller sig ud fra det generelle billede. Det er således påfaldende, at mange – og et stigende antal - trævarehandlere i Randers ejede deres egen ejendom, og at dette også var tilfældet for øltapperne. De handlende i disse brancher havde en forholdsvis lav gennemsnitsindkomst, og besiddelse af fast ejendom var ikke en praktisk nødvendighed for at drive deres forretning. For begge grupper gælder det dog, at værdierne af deres ejendomme lå forholdsvis lavt. Gruppen af høkere, der ligesom trævarehandlere og øltappere havde en ret lav gennemsnitsindkomst, havde også en forholdsvis stor andel af ejendomsbesiddere iblandt sig. Men også for høkernes vedkommende, er der tale om, at deres ejendomme havde forholdsvis lave værdier.

Den udprægede forskel i indtægter slog altså ikke helt så kraftigt igennem i den del af detailhandlernes formuer, der blev anbragt i fast ejendom. Detailhandlernes besiddelse af fast ejendom i Randers, Grenaa, Ebeltoft og Aarhus var derfor ikke nødvendigvis altid et udtryk for høj økonomisk status. I de fire byer var der store grupper af handlende, som meget sjældent eller aldrig ejede fast ejendom. Disse handlende befandt sig i de brancher, der havde de laveste gennemsnitsindtægter. Men der var også økonomisk velstillede handlende, som ikke nødvendigvis ejede ejendom i et omfang, som deres indkomstniveau kunne indikere. Det gjaldt for eksempel for manufakturhandlerne, der trods deres meget høje gennemsnitsindkomster, aldrig talte relativt så mange ejendomsbesiddere i deres rækker som for eksempel købmændene.

På samme måde var der handlende i den lavere ende af indkomstskalaen, som trods deres indkomstniveau ejede ejendomme. For de ejendomme gjaldt det dog, at deres vurderinger generelt lå i den lave ende og dermed ikke repræsenterede en voldsom stor formue. Omvendt kan det konstateres, at der var en sammenhæng mellem de meget høje ejendomsværdier og meget høje

indtægter, idet langt den overvejende del af ejendommene i den højeste vurderingskategori var ejet af handlende med indtægter betydeligt over gennemsnittet.

Det er også dette mønster, der viser sig, når man kigger på ejendomsværdierne fordelt på enkelte gader. Her er det tydeligt, at de handlende, der for eksempel drev forretning i hovedgaden Torvegade i Randers eller ved indfaldsvejen Søndergade i Grenaa, og som ejede ejendom, også havde ejendomme af meget høj værdi, og der var typisk tale om detailhandlere i brancher, som generelt befandt sig højt på den sociale statusskala. Dette er en tendens, der blev forstærket i løbet af den undersøgte periode. I baggaderne var der derimod et mere broget billede, hvor også detailhandlere fra lavstatusgrupper kunne eje deres egen ejendom. Til gengæld var ejendomsvurderingerne, som også nævnt ovenfor i reglen i den lave ende af værdiskalaen.

Ser man på de handlendes geografiske og branchemæssige placering i byernes gader og den hertil tilknyttede beliggenhedsværdi, understøttes dette mønster. Branche, beliggenhed og arealets vurdering har tydeligvis en sammenhæng. Den kommunale skattereform af 10. september 1863 foreskrev da også, at vurderingen skulle ske strøgvis, under hensyn til hvilke gader man i kommunen anså for at være attraktive for erhvervslivet.⁴¹ I Randers havde hovedgaderne (Storegade, Middelgade, Torvegade og Rådhusstræde), sidegaderne (Brødregade, Houmeden, Slotsvej og Kirketorvet) og indfaldsvejene (Søndergade, Østergade, Vestergade, Store Kirkegade, Nørregade, Adelgade og Vestergrave), hvor de store købmansgårde, isenkræmmere, boghandlere, vinhandlere og manufakturhandlere lå, de højeste skatteindtægter og grundpriser. Gadernes klassificering lå da også fra 5-6. De laveste grundpriser finder man i baggaderne med en klassificering fra 1-3. Her havde mange detailhandlere lave eller ingen skatteindtægter, her drev de handel inden for ydmyge brancher som dagligvarer, modehandel og brændselhandel, og her ejede få fast ejendom. Et område i Randers, der skilte sig ud fra dette mønster, er den sydøstlige del af byens centrum, gaderne Trangstræde, Dytmærskensgade, Burchesgade og Carolinegade med en klassificering på 4. Området var med hensyn til detailhandlernes brancher, indtægt og formueforhold at regne for et baggadekvarter. I den kommunale beliggenhedsvurdering var området dog mere at regne for en mellemting mellem et side- og baggade kvarter. Årsagen til dette er de øvrige beboere i kvarteret. Af folketællingen fra 1870 fremgår det, at Dytmærskensgade og Trangstræde var domineret af mindre håndværksmestre og -svende med familie, mens det noget færre antal beboere i Burchesgade og Carolinegade var af mere blandet erhverv. Her var en mere ligelig fordeling af især mindre håndværksmestre og -svende, skibsførere, arbejdsmænd og værtshusholdere. Det sydøstlige kvarters indbyggere ser altså ud til at være generelt bedre stillede end de forholdsvis få detailhandlere, der drev handel i kvarteret. En stor del af kvarterets beboere var tillige lejere, det må have givet ejendomsbesidderen gode muligheder for lejeindtægter og gjort grundene dyrere. Disse forhold kan forklare den forholdsvis gode beliggenhedsværdi, området har fået. Beboerne havde da heller ikke langt til andre indkøbsgader, hvor deres øvrige indkøb må have fundet sted.

I Ebeltoft havde den nordlige del af indfaldsvejen og hovedgaden Adelgade, hvor byens største handlende lå side om side med byens største håndværksmestre, de højeste skatteindtægter og grundpriser. Den nordlige del af Adelgade var dermed også klassificeret i den højeste klasse for Ebeltoft: klasse 3. Den sydlige del af Adelgade med en overvægt af små detailhandlere og småhåndværkere, der ikke ejede deres egen bolig, var klassificeret i klasse 2, ligesom indfaldsvejen Nørrebakke og sidegaden Juulsbakke. Her var skatteindtægterne og grundpriserne tilsvarende lavere. Den øverste del af baggaderne Nedregade, Overgade og Nygade var klassificeret i den nederste klasse 1. Her havde mange detailhandlere lave eller ingen skatteindtægter, her drev de få handlende butik inden for dagligvarer, og her ejede få fast ejendom.



Interiørfoto fra Jens Jensens viktualie- og urtekrambutik i Østergade 20 i Grenaa. Købmand Jensen står yderst til venstre, herefter ses hans barnebarn, en søn og en handelslærling. Interiørfotos fra 1800-tallets butikker er en sjældenhed, og fotoet her er da også fra begyndelsen af 1900-tallet. Foto: Grenaa Egnsarkiv

Handelspersonale og tjenestefolk

I 1800-tallet var kost og logi ikke bare en almindelig, men også væsentlig del af lønnen for tjenestefolk og handelspersonale, som var ansat hos detailhandlerne.⁴² Af folketællingerne kan man se, hvor mange handelsbetjente, handelslærlinge, kokkepiger, tjenstepiger og tjenestekarle, der tjente til dagen og vejen hos de handlende.⁴³ De få medarbejdere, der ikke boede hos detailhandlerne, var det handelspersonale, der boede til leje eller stadigvæk boede hjemme hos deres familie. De kan være svære at finde i kildematerialet, da det ikke før 1901 oplyses i folketællingerne, hvor man tjente. Af skatteligningerne for Randers for 1881 og 1891 fremgår det dog, at kun mellem 1 % og 2 % af handelskommiserne ikke var opført på samme adresse som deres arbejdsgiver.⁴⁴ I folketællingerne fra 1901 noteres det helt præcist, om tyendet og handelspersonalet boede på samme adresse som deres arbejdsgiver. Antallet af folkehold, der ikke boede hos detailhandlerne i 1901, var for Randers på 11 % og for på Grenaa 8 %.⁴⁵ I Ebeltoft boede med en enkelt undtagelse alt folkehold hos detailhandlerne. Der var altså i slutningen af 1800-tallet i Randers og i Grenaa en udvikling henimod, at en større del af folkeholdet fik anden bopæl end hos deres arbejdsgivere. Det var også derfor, at man i folketællingerne nu så sig nødsaget til at medtage det i registreringen af befolkningen. I undersøgelsen er udeboende folkehold indregnet i

folkeholdet, hvor det kildemæssig har kunnet lade sig gøre. Det giver en meget lille usikkerhed i kildematerialet med hensyn til antallet af folkehold hos de handlende.

Kan tjenestefolk umiddelbart ses som et udtryk for arbejdsgiverens økonomiske formåen og forretningens størrelse? Selvom både tjenestekarle og tjenestepiger deltog i arbejdet i forretningen, lagde de fleste det meste af deres arbejdstid i privatboligen. Det at have hjælp til brændehugning, afhentning af vand fra byens pumper, tøjvask, rengøring og madlavning var en nødvendighed, der ofte var vigtigere end hjælp i butikken. Specielt enkemænd og ungarke kunne ikke klare sig uden hushjælp. I de tre byer var mellem 13 % og 35 % af alle mandlige detailhandlere i den her undersøgte periode ugifte, enkemænd eller fraskilte, af dem havde mellem 33 % og 88 % ansat tjenestefolk. De resterende boede ofte sammen med en mor, søster eller voksen datter, der kunne påtage sig husarbejdet.⁴⁶ Det fremgår af kildematerialet, at tjenestefolk fortrinsvis var ansat hos de velstillede detailhandlere som købmænd, manufakturhandlere, isenkræmmere og læderhandlere, men at de også sås blandt mindre velhavende detailhandlere. Dette gælder for alle tre byer. I Randers havde mellem 45 % og 53 % af detailhandlerne tyende i perioden 1860 til 1901, i Grenaa mellem 46 % og 84 % og i Ebeltoft mellem 27 % og 53 %. I Randers var det dog kun mellem 1,3 % - 4,9 % af detailhandlerne med de laveste eller ingen indkomst, der havde hushjælp, i Grenaa mellem 7,7 % - 14,3 % og i Ebeltoft mellem 0 % og 3,7 %.⁴⁷

Antallet af handelspersonale kan derfor være et lidt bedre mål for forretningens og handlens størrelse og detailhandlerens sociale status. I Randers havde mellem 28 % og 41 % handelspersonale ansat i den undersøgte periode, i Grenaa lå tallene på mellem 38 % og 65 % og i Ebeltoft på mellem 27 % og 48 %. Det meste faguddannede personale var ansat hos de handlende med de højeste indtægter i byernes hoved- og sidegader og ved indfaldsvejene. Det vil sige købmænd, manufakturhandlere, boghandlere og isenkræmmere, mens de samme grupper, som lå i bunden af indkomstskaalen, og som var uden nogen form for fast ejendom, stort set heller ikke havde noget handelspersonale. Handelspersonale traf man derfor yderst sjældent hos høkerne, øltapperne eller trævarehandlerne i baggaderne og i håndværker- og arbejderkvartererne i Randers, Grenaa og Ebeltoft. Det gjorde man derimod i et mindre omfang med tjenestefolk.

I Aarhus, Tyskland og Frankrig ses de samme tendenser i perioden. De århusianske, tyske og franske detailhandlers indtægt var også her afgørende for, om de havde råd til at ansætte handelspersonale. Under halvdelen af de tyske og omkring 30 % af de franske detailhandlere havde råd til hjælp.⁴⁸

Selvforsørgende kvinder

Som en særlig gruppe af detailhandlere skilte kvinderne sig ud. Mellem 10 % og 27 % af de handlende var kvinder, der i perioden fra 1860 til 1901 drev selvstændig handel i de tre byer. Og antal af kvindelige detailhandlere var tiltagende over årene.⁴⁹ Kvinderne repræsenterede dermed en ikke ubetydelig del af handelsstanden i Randers, Grenaa og Ebeltoft. Et forhold der også gjorde sig gældende i Aarhus og endnu stærkere på vesteuropæisk plan. I Aarhus var omkring 11 % af detailhandlerne kvinderne, i Bremen var ikke mindre end en tredjedel af alle butikker i 1907 ejet af kvinder, og i Frankrig var knap 46 % af alle købmændsbutikker i provinsen omkring år 1900 ejet af kvinder.⁵⁰ Med andre ord udnyttede de vesteuropæiske kvinder ekspansionen i detailhandlen.

Lovmæssigt var kvinderne en særlig gruppe blandt detailhandlerne. Næringsloven af 1857 gav kun kvinderne tilladelse til at erhverve et næringsbevis. Et borgerskabsbevis, der gav klart bedre rettigheder som detailhandler end et næringsbevis, var derimod forbeholdt mændene. Begrundelsen var, at man anså manden for at være hovedforsørgeren i familien, og derfor skulle han have fortrinsret til det bedre lønnede arbejde. Men med uforsørgede kvinder, enker, forladte,

fraskilte og separerede hustruer samt ugifte kvinder, der var fyldt 25 år og var myndige, kunne man gøre en delvis undtagelse, og kvinderne kunne derfor erhverve næringsbeviset. Enkerne var bedst stillede i henhold til Næringsloven af 1857. De havde lov til at fortsætte deres afdøde mænds ofte mere lukrative næringsvej, indtil de giftede sig igen. Ligesom fremstilling af modepynt samt beklædning til kvinder og drenge under 10 år var fri næring for kvinder. Kvinder kunne ligeledes drive handel efter Næringslovens §52 og §53, der gav tilladelse til ringe handel og frihandel.⁵¹ Ifølge Næringsloven krævede det ikke borgerskab at handle med brød, tråd, garn, lys, sæbe, legetøj og kager, det samme gjaldt for husholdningsvarer som mælk, fløde, æg, kartofler, grøntsager, indenlandsk frugt samt tørv og sand.⁵² Det var med andre ord mange muligheder for kvinderne for at etablere sig som detailhandlere, bare de holdt sig inden for ydmyge brancher, der ikke krævede udpræget fagkundskab, en større kapital eller hvor de ikke konkurrerede i større stil med mændene om arbejdet.

Gennem den her undersøgte periode bredte et større og større antal kvinder i Randers, Grenaa og Ebeltoft sig ind i de mere mandsdominerede brancher som høker, grønthandler og fiskehandler. Det havde dog ingen positiv betydning for kvindernes økonomiske og sociale forhold. Generelt tjente de mindre og mindre, færre og færre blev ejendomsbesiddere, og næsten ingen havde råd til at ansætte tyende og handelspersonale. De kvindelige handelsdrivende blev med andre ord fattigere og fattigere. Kvinderne i detailhandlen var ikke alene lovmæssigt men også socialt og økonomisk svagere stillet end deres mandlige kollegaer. De havde meget små indtægter fra små forretninger. Kønnen var afgørende for, hvordan man klarede sig som detailhandler. Kvinderne hørte til nederst på den økonomiske og sociale rangstige blandt detailhandlerne i Randers, Grenaa og Ebeltoft. En placering man ligeledes finder blandt de kvindelige detailhandlere i Aarhus og i store dele af Frankrig.⁵³



I Adelgade 28 i Ebeltoft drev Sigvart Rasmussen i de sidste årtier af 1800-tallet en mindre købmandshandel. Han ses her med kone, børn, en handels-svend, en tjenestekarl og hunde i midten af fotoet. Sigvart Rasmussen havde desuden en god biindtægt ved at udleje dele af købmandsgården til beboelse og erhverv. Foto: Ebeltoft Byhistoriske Arkiv.

Detailhandel som bierhverv

I 1860 havde 4,2 % af detailhandlerne i Randers handlen som bierhverv. Det steg til 5,7 % i 1901. Det drejede sig overvejende om håndværkere og ufaglærte og faglærte arbejdere, der ved at åbne en forretning, håbede på at supplere deres sparsomme indtægter og måske med tiden få et nyt erhverv, som med tiden kunne betyde sikkerhed, selvstændighed og status. Forretningen blev dermed et supplement til mandens indtægt fra hans hovederhverv, samtidig med at konens og børnenes gratis og let tilgængelige arbejdskraft kunne udnyttes i butikken. Forretningen var som oftest placeret i hjemmet, hvilket muliggjorde sideløbende husarbejde og børnepasning for konen. Det var fortrinsvis inden for mere ydmyge brancher som detaillister, trævarehandlere og fiskehandlere beliggende i baggaderne som Dytmærskens og Markedsgade og i de nye håndværks- og arbejderkvarterer, at man fandt detailhandlerne med bierhverv. Før 1880 dominerede bierhvervs-handlende med et hovederhverv som faglært håndværker i Randers, men efter 1890 havde 2,6 % af de handlende i Randers også erhverv som ufaglærte arbejdere. Det voksende antal af arbejdere kunne nu supplere deres løn som arbejdsmand eller fabriksarbejder med indtægter fra detailhandlen.⁵⁴

Handlende med bierhverv ses næsten ikke i Ebeltoft eller Grenaa, hvilket må tilskrives byernes beskedne størrelse. Nye kvarterdannelser var der få af, og kundegrundlag for flere helt små butikker dårligt. For de ufaglærte arbejdere og småhåndværkere led også økonomisk nød i de mindste købstæder. Det fremgår af Byrådsprotokollerne for Ebeltoft, hvor der i 1877 hidsigt debatteres, om man skal yde byens arbejdsløse arbejdere og håndværkere økonomisk hjælp.⁵⁵

En mindre del af detailhandlerne i Randers blev altså i undersøgelsens sidste årti rekrutteret blandt arbejderne. Dermed var den økonomisk dårligst stillede del af handelstanden en del af både arbejderklassen og den sociale midtergruppe. At arbejderne heller ikke selv helt vidste, hvor de skulle placere de dårligst stillede næringsdrivende, ses af Forhandlingsprotokollen for Arbejdsmandenes Fagforening i Randers og Omegn i 1890. Her kunne fagforeningen ikke blive enige i, om man skulle optage næringsdrivende i foreningen, og punktet måtte derfor udgå af dagsorden.⁵⁶

De op til 5,7 % detailhandlere i Randers med bierhverv kan være sat for højt, idet de dækker over alle handlende, der har flere erhvervsbetegnelser i kildematerialet. Det vil sige dem, der er opført med to erhverv i vejviser, folketællinger eller skatteligninger og de, der det ene sted for eksempel i folketællingen er registreret med ét erhverv og i vejviseren med ét andet. Flere forskellige erhvervsbetegnelser kan skyldes, at de har skiftet erhverv, og en eller flere kilder ikke har registreret det. De op til 5,7 % kan også være sat for lavt. Der kan sagtens være personer med handel som bierhverv, der ikke er registreret, fordi de i kilderne har oplyst deres hovederhverv, eller det erhverv der havde den højeste sociale status. Men tallene viser i hvert fald, at der var mobilitet mellem detailhandlerne og andre erhverv.

En helt anden måde, som mellem 3 % - 5 % af detailhandlerne i Randers, Grenaa og Ebeltoft supplerede deres hustandsindtægt på, var ved at have logerende eller plejebørn boende. De logerende var typisk håndværkslærlinge og -svende og faglærte og ufaglærte arbejdere og kom dermed fra det samme sociale lag. Plejebørnene var ofte anbragte, uægte børn, hvor en stor del af plejefamilierne tog penge for at have et plejebarn boende.⁵⁷

I forhold til Aarhus var antallet af faglærte og ufaglærte arbejdere i Randers i handelstanden lavt. I Aarhus udgjorde de 4,3 % i 1860, et tal der i 1901 var steget til 9,2 %. Forklaringen på forskellen i udviklingen mellem de to byer må søges i, at industrialiseringen - og dermed antallet af arbejderkvarterer og arbejderfamilier med behov for et bierhverv - først fik sit egentlige gennembrud årtier senere i Randers end i Aarhus. Deciderede arbejderkvarterer som Tøjhusavevej, hvor muligheden for at åbne en butik for få midler, og hvor konkurrence om kunderne var væsentlig

mindre end i bymidten, dukkede først op i Randers fra 1890'erne modsat Aarhus fra omkring 1860. Det var netop i arbejderkvartererne, at man i Aarhus fandt de fleste handlende med bierhverv.⁵⁸

I den tyske by Bremen med godt 160.000 indbyggere var det da også op til en tredjedel af alle butiksejere i 1907, der drev butik som et bierhverv.⁵⁹ Et fænomen der også var helt almindeligt i Frankrig og England i anden halvdel af 1800-tallet.⁶⁰

Af nød

Detailhandel var altså en mulighed for økonomisk trængte håndværks- og arbejderfamilier og selvforsørgende kvinder at forbedre en dårlig økonomi med. De tog en chance med at åbne en butik, da de intet havde at miste. En mindre butik, der hverken krævede fagkundskaber eller større startkapital, samtidig med at de kunne udnytte ægtefællers og børns ledige arbejdskraft. Dette førte til etableringen af en række ikke særlig økonomisk velfunderede forretninger, hvilket fik stor indvirkning på stabiliteten hos detailhandlerne. Dertil kom, at detailhandlerne i Østjylland oplevede en fortsat øget konkurrence fra et stadigt stigende antal af nye detailhandlere og brugsforeninger i byerne og især i oplandet. I Randers havde Randers Arbejderforening allerede i 1867 åbnet et kolonialvareudsalg og senere fulgte et brændselsudsalg efter. I Grenaa dukkede det første brændselsudsalg op ved århundredskiftet. Udsalg, der med succes solgte varer til det voksende antal af faglærte og ufaglærte arbejdere i byerne.⁶¹

For mange blev det et kort eventyr at være detailhandler, et midlertidigt erhverv man havde for en kortere periode af sit liv. Kun knap halvdelen af de randrusianske og grenaagensiske detailhandlere, der havde eksisteret i et givent år, ville således være at finde som detailhandlere ti år senere. I Ebeltoft var frafaldet endnu større. Her eksisterede kun mellem 26 % og 46 % af butikkerne efter et årti. Der foregik med andre ord en stor udskiftning i detailhandlen i den her undersøgte periode.⁶²

En undersøgelse af forholdene i den københavnske detailhandel i 1905 viser, at hvert år ophørte 16 % af alle københavnske detailforretninger.⁶³ I løbet af fem år var 49 % af de forretninger, der eksisterede i udgangsåret, lukket. I Aarhus forsvandt hvert årti i perioden fra 1860 til 1900 ikke mindre end mellem 65 % - 78 % af detailhandlere.⁶⁴ Det samme mønster tegnede sig også på vesteuropæisk plan. I de svenske byer Härnösand og Örebro var mellem 40 % - 70 % af butikkerne lukket et årti efter, de var grundlagt. I Bremen overlevede en tredjedel af butikkerne ikke det sjette år, i Leicester i England var 72 % af alle dagligvarebutikker i 1882 forsvundet et årti senere, i Paris skiftede hver tredje købmandsbutik hænder i 1910, og i Tourcoing i Nordfrankrig havde 50 % af butikkerne drejet nøglen om et årti senere.⁶⁵ Med andre ord, det var en daglig kamp for mange mindre detailhandlere at overleve, her var manglende kapital og erfaring samt dårlig beliggenhed afgørende faktorer.⁶⁶ At sælge til kunderne på kredit var almindeligt. Især havde de faglærte og ufaglærte arbejdere ofte ustabile indtægt. Kreditgivning var derfor en livsnødvendighed for dem. Det kunne være yderst risikabelt for en lille butik i økonomisk krisetid, selvom man dermed sikrede sig en meget loyal kundekreds. De veletablerede, velplacerede og kapitalstærke købmænd, manufakturhandlere og isenkræmmere kunne derimod eje deres butikker i årtier og endda lade den gå i arv til næste generation. Eller de kunne lade en god økonomi være afsæt til at give deres børn en bedre uddannelse⁶⁷, så vejen var banet for social opstigning i samfundet. Afstanden mellem toppen og bunden blandt detailhandlerne var stor. Toppen søgte mod borgerskabet, mens bunden prøvede ikke at falde ned eller tilbage blandt arbejderne.

Tabel 3 Udskiftning blandt detailhandlerne i Randers, Grenaa og Ebeltoft 1860-1901

	1860-1870	1870-1880	1880-1890	1890-1901
Randers	53 %	50 %	53 %	57 %
Grenaa	59 %	42 %	47 %	54 %
Ebeltoft	52 %	33 %	27 %	74 %

Udskiftningen i Randers og Grenaa og til dels i Ebeltoft var væsentlig lavere end i Aarhus, København, Leicester og Paris. Som det fremgår af tabel 3, forsvandt mellem 27 % og 74 % af butikkerne i de tre købstæder gennem alle årene. I tallene er indbefattet alle, der ophørte med at drive handel. Det vil sige detailhandlere, der gik konkurs, solgte forretningen, døde eller lukkede butikken. Handlende, der blot flyttede gade, er ikke medregnet.

Stabiliteten var afhængig af, hvor forretningerne lå. I hovedgaden Torvegade i Randers ophørte mellem 38 % og 62 % af butikkerne med at eksistere fra årti til årti, mens tallene for baggaderne Trangstræde og Dytmarksken var væsentligt højere. Her forsvandt mellem 43 % og 91 % af butikkerne fra årti til årti. I Grenaa og Ebeltoft tegner det samme billede sig dog lidt mindre tydeligt. Kvarterdannelser med særlige karakteristika var, som sagt, meget mindre udbredt i de to mindre købstæder.

Det var bestemte brancher, der tegnede sig for stabiliteten og kontinuiteten i detailhandlen, nemlig købmænd, manufakturhandlere og til dels trævarehandlere på hovedgaderne og i sidegaderne med gode indtægter. Mens detailhandlerne med lave indtægter som høkere, grønthandlere, modehandlere, frihandlere, øltappere og fiskehandlere hurtigt forsvandt i baggaderne.

Detailhandlerne var således på ingen måde nogen stabil eller lukket gruppe. Især i det, man kunne kalde mellemgruppen og detailhandlerproletariatet, fandt der en vandringssted til og fra gruppen. Vandringsstedet især blandt håndværks- og arbejderfamilier og blandt selvforsørgende kvinder.⁶⁸ I Aarhus skete vandringsstedet hovedsagligt fra ufag- og faglærte arbejdere, en gruppe der også var kraftigt repræsenteret i Bremen, Leicester og i Paris.⁶⁹ Detailhandlerne var derfor i høj grad en gruppe, hvor der var social mobilitet.

Konklusion

Detailhandlerne i Østjylland Randers, Grenaa, Ebeltoft og Århus var i anden halvdel af 1800-tallet ikke en homogen gruppe med et fælles tilhørsforhold til den gamle urbane handelstand. Økonomisk set – i forhold til indtægt, formue og folkehold – var detailhandlerne i alle tre købstæder en meget differentieret gruppe med vidt forskellige økonomiske vilkår og livsbetingelser. De velhavende forretningsejere, der boede centralt i byernes hovedgader og ved torvene og indfaldsvejene, havde gode indtægter, ejede meget ofte deres egen bolig i byens dyreste og socialt mest ansete gader, og de havde råd til at ansætte tyende og handelspersonale. Middelgruppen af forretnings- og butiksejere boede lidt mindre centralt og kostbart i byernes sidegader, havde udmærkede indtægter, besad til en vis grad fast ejendom i byernes mindre bekvemmelige gader, eller de boede til leje. Kun få

i middelgruppen havde råd til handelspersonale, hvorimod tyende var mere almindeligt. De mindste butiksejere boede i byernes baggader og arbejderkvarterer, havde små indtægter, meget få var ejendomsbesiddere, færre havde tyende og ingen havde råd til handelspersonale. Allernederst blandt detailhandlerne rangerede de kvindelige detailhandlere. De var ikke alene lovmæssigt, men også socialt og økonomisk, langt svagere stillet end deres mandlige kolleger. De havde ofte meget små indtægter, fra meget små butikker i de mindst ansete gader. Det samme gjorde den del af detailhandlerne, for hvem handel fungerede som et nød- eller bierhverv i en økonomisk krisesituation. Brancher som høker, grønthandler og modehandler krævede ingen uddannelse, kun en lille startkapital og knapt nok et butikslokale. Dette førte til etableringen af en række ikke særlig økonomisk velfunderede forretninger, hvilket igen fik negativ indvirkning på stabiliteten hos detailhandlerne. Detailhandlerne var derfor en gruppe, hvor social mobilitet blev almindelig. Også detailhandlernes sociale baggrund var forskellig. I Randers, Grenaa og Ebeltoft havde en mindre del af de handlende en baggrund i håndværker- og arbejderfamilier, mens en større del af de handlende i Aarhus havde en social baggrund i arbejderfamilier.

Der er mange ligheder i udviklingen i detailhandlergruppen i de fire byer, men der er også forskelle. Forskellene bunder i byernes forskellige urbaniserings- og industrialiseringsgrad. Aarhus var længst fremme i processen, her begyndte differentieringen af midtergruppen allerede i slutningen af 1850'erne, mens Randers og Grenaa/Ebeltoft fulgte efter med henholdsvis 10 og 20 års forsinkelse. Det betød, at detailhandlernes udvikling og differentieringen skete forskudt på væsentlige punkter. Det betød også, at differentieringen af detailhandlerne i de fire byer var i fuld gang i hele anden halvdel af 1800-tallet. Og ikke, som Jørgen Fink skriver, at den først slog igennem i perioden 1895-1914. Til sammenligning fandt differentieringen af detailhandlerne i England allerede sted i perioden fra 1820 til 1860.⁷⁰ England var, som en af verdens førende industrinationer i begyndelsen af 1800-tallet, ganske enkelt blandt dem, der var længst fremme i udviklingen i detailhandlen.

Samlet set må man sige, at detailhandlerne i Randers, Grenaa, Ebeltoft og Aarhus i perioden fra 1860 til 1901 økonomisk og socialt var så forskellige, at man ikke kan tale om, at de udgjorde en samlet social gruppering med fælles livsmuligheder. Der er tale om differentiering af grupperingen, der træder tydeligere og tydeligere frem mellem 1860 og 1901: For det første en overgruppe, der delvis var en del af borgerskabet eller tilstræbte at blive det, for det andet en midtergruppe, der kan karakteriseres som småborgerskab, og for hvem detailhandel kunne være mere end en midlertidig beskæftigelse og for det tredje en gruppe, der både var en del af midtergruppen og arbejderklassen. Og allernederst de kvindelige detailhandlere og en mindre gruppe af håndværker- og arbejderfamilier, der drev handel af ren og skær nød.⁷¹ Den tiltagende differentiering af detailhandlerne må have medført en dalende social status for erhvervsgruppen i samfundet, hvis man så dem som en samlet gruppe. Hvilket man næppe har gjort. Hertil må den økonomiske og sociale differentiering simpelthen have været for stor. Springet mellem for eksempel den velhavende og veletablerede manufakturhandler i byens hovedgade til den nødlidende trådsælgerske i baggaden var enormt.

I lignende undersøgelser af detailhandlerne i Sverige, Tyskland, Frankrig, Storbritannien og Tyskland tegner der sig et tilsvarende mønster af de handlendes differentiering med hensyn til økonomiske og sociale vilkår. Detailhandlerne var også her prægede af økonomisk ustabilitet, der betød social mobilitet blandt de handlende. Og som i Østjylland skilte mange af de vesteuropæiske kvindelige detailhandlere sig ud fra de mandlige detailhandlere ved at være betydeligt dårligere stillede økonomisk. Det er oplagt at undersøge denne gruppe af kvindelige detailhandlere nærmere. Artiklens forfatter har derfor påbegyndt dette arbejde.

Utrykte kilder

Ebeltoft Byhistoriske Arkiv (EBA)

Brandforsikringsprotokol for Ebeltoft Kjøbstad 1857-1867

Brand Taxat Protokol, påbegyndt 1877

Brand Taxations Protokol påbegyndt 1898

Real-, Pante- og Skøderejster for Ebeltoft

Statslige folketællinger for Ebeltoft Købstad 1860, 1870, 1880, 1890 og 1901 (kopi)

Grenaa Egnsarkiv (GE)

Carl Svenstrups arkiv (A 907)

Alfabetisk register over borgerskaber og afskrift af navnefortegnelse over Grenaa.

Handelsforenings medlemmer 1876-1925.

Brandtaksationsprotokol 1898-1911.

Kommunearkivet Randers (KR)

Fortegnelse over Husejere 1890 og 1900.

Landsarkivet for Nørrejylland (LNA)

Ebeltoft Byfoged (B-055)

Borgerskabs- og Næringsprotokol 1858-1895

Borgerskabs- og Næringsprotokol 1895-1921

Ebeltoft Kommune, Bygningskommissionen (KK-004)

Bygningsprotokol 1872-1923

Ebeltoft Kommune, Ligningskommissionen (KK-004)

Ligningslister 1870-1896

Ligningslister 1897-1903/04

Ebeltoft Kommune, Vurderingskommissionen (KK-004)

Vurderingsfortegnelse 1904-1972

Ebeltoft Købstads Branddirektorat (BRK-004)

Forsikringsprotokol 1867-1877

Statslige folketællinger for Grenaa Købstad 1860, 1870, 1880, 1890 og 1901 (arkivalier-online.dk)

Grenå Købstads Branddirektorat (BRK-08)

Taksationsprotokol for Grenaa Kjøbstad 1867-1875, 1881-1899

Grenå Kommune, Kommunalbestyrelsen (KK-008)

Borgerskabsprotokol 1848-1908

Randers Kommune, Skattevæsnet (KK-021)

Næringsbevisregister/fagregister 1858-1924

Personregister til næringsbevisregister 1858-1924

Fortegnelse over skattepligtige 1869-1970
Skattehovedbog vedr. bygningsafgifter 1870-187

Randers Kommune, Vurderingskommission (KK-021)
Vurderingsfortegnelse 1904

Randers Købstads Branddirektorat (BRK-21)
Taksationsprotokoller 1872-1905

Randers Stadsarkiv (RSA)

Randers Rådstuearkiv og Randers Købstads Branddirektorat. Brandtaksation 1857, 1867, 1857-1872.
Den nordiske Industriudstilling i København 1872, A 334
Ejendomsregister for Randers Købstads Bygrunde.
Statslige folketællinger for Randers Købstad 1850, 1860, 1870, 1880, 1890 og 1901 (kopi)
Kirkebog for Sct. Mortens sogn – viede og døde 1798-1891 (kopi)
Oversigt over matrikelnumre over Randers bygrunde og markjorder
Registre til Borgerskabsprotokol 1544-1920, A174 (kopi)
Ligningsliste 1869-71
Skatteliste for Randers Købstad 1863
Tinglysninger 1866-1882 (kopi)
Forhandlings Protokol for Arbejdsmændenes Fagforening for Randers og Omegn 1887-1892, 283 A

Litteratur

Albeck, Gustav og Rasmussen, Poul: *Ebeltoft Købstads historie*. Ikast, 1951.

Alexander, Davis: *Retailing in England during the Industrial Revolution*. London, 1970.

Andersen, R. C.: *Randers Handelsforenings 75 Aars Jubilæum 1840-1915*. Randers, 1915.

Bemærkninger til Lov om Tilsyn med Plejebørn i *Rigsdagstidende*. København 1888, spalte 2085-2088.

Boje, Boje: *Danske provinskøbmænds vareomsætning og kapitalforhold 1815-1847*. Viborg, 1977.

Bondesen, Peter: *Vejnavne i Randers Kommune*. Randers, 1985.

Christensen, Herluf E.: *Randers Arbejderforening*. København, 1942.

Craig, Beatrice: *Petites Bourgeoises and Penny Capitalists: Women in Retail in the Lille Area during the Nineteenth Century*. Oxford, 2001. Netdokument, s.198-224.

Crossick, Geoffrey og Haupt, Heinz-Gerhard (ed.): "Shopkeepers, master artesian and the historian: the petite bourgeoisie in comparative focus" i *Shopkeepers and Master Artisans in Nineteenth-Century Europe*. London og New York, 1984, s. 3-26.

Crossick, Geoffrey: "Shopkeepers and the state in Britain, 1870-1914" i *Shopkeepers and Master Artisans in Nineteenth-Century Europe*. London og New York, 1984, s. 239-269.

Dragsbo, Peter: *Mennesker og hus i Aabenraa – et etnologisk studie af kvarterudviklingen i en nordslesvigske købstad 1850-1920*. Esbjerg, 1978.

Dragsbo, Peter: "Menneskene i industrialiseringens byer. Etnologisk og kulturhistorisk forskning om danske byer." *Socialhistorie og samfundsforandring*, Århus 1984, s. 175-200.

Dybdahl, Vagn: "Handelstanden og butikslukningen 1840-1908", *Erhvervshistorisk Årbog* 1, 1949, s. 69-84.

Dybdahl, Vagn: *Dansk social historie. 5: Det nye samfund på vej*. København, 1982, s. 57-59.

Dybdahl, Vagn: "Købmænd fra vikingetid til maskinalder" i Hansen, I. P. Hemmer (ed.): *Dansk Købmandsstand. Faglig biografisk håndbog for den frie købmandsstand*. København, 1955.

Dybdahl, Vagn: *Politikens Danmarkshistorie, 12: De nye klasser*. 3. udgave. København, 1984.

Engel, Rolf: *Scandinavian Atlas of Historian Towns*. Nr. 10, Danmark. Randers 1500-1950. Odense, 1999.

Ericsson, Tom: "A Silent Class. The Lower Middle Class in Sweden, 1840-1940" i Ericsson, Fink og Myhre (red.): *The Scandinavian Middle Classes 1840-1940*. Oslo, 2004, s. 19-55.

Fink, Jørgen: "Middelklassen" i Eriksen, Sidsel m.fl. (ed.): *Socialhistorie og socialforandring*. Århus, 1984, s. 201-224.

Fink, Jørgen: "The Middle Class in Denmark" i Ericsson, Fink og Myhre (red.): *The Scandinavian Middle Classes 1840-1940*. Oslo, 2004, s. 59-91.

Faure, Alain: "The grocery trade in nineteenth-century Paris: a fragment corporation" i *Shopkeepers and Master Artisans in Nineteenth-Century Europe*, London og New York, 1984, s. 153-174.

Glennie, Poul: Consumption, Consumerisme and Urban Form: Historical Perspectives i *Urban Studies*, 35, hæfte 5-6, London, May 1998, s. 927-947.

Gray, R.O.: "Religion, Culture and Social Class in late Nineteenth and early Twentieth Century Edinburgh" i Crossick, Geoffrey (red.): *The Lower Middle Class in Britain 1870-1914*. London, 1977, s. 134-158.

Handelskalender for Danmark 1879. København, 1879.

Hansen, Max Kjær: *Detailsalget*. København, 1894.

Hansen, Svend Aage: *Økonomisk vækst i Danmark 1*. 3. udgave. København, 1984.

- Haupt, Heinz-Gerhard: "The petite bourgeoisie in France, 1850-1914: in search of the juste milieu?" i *Shopkeepers and Master Artisans in Nineteenth-Century Europe*. London og New York, 1984, s. 93-119.
- Hosgood, Christopher: "The "Pigmies of Commerce" and the Workingclass Community: small Shopkeepers in England, 1870-1914" i *Journal of Social history*, 22, hæfte 3, Oxford, 1989, s. 439-460.
- Kurgan-Van Hentwnryk, G.: "A forgotten class: the petite bourgeoisie in Belgium, 1850-1914: in search of the juste milieu?" i *Shopkeepers and Master Artisans in Nineteenth-Century Europe*. London og New York, 1984, s.120-133.
- Jansen, Chr. R. (red.): *Butik i Århus*. Århus, 1981.
- Jensen, Knud Chr., Pedersen, Finn Rasch og Vedsted, Jakob: *Ebeltoft byhistoriske arkiv i 50 år*. Ebeltoft, 1994.
- Jensen, Knud Chr. og Vedsted, Jakob: *Ebeltoft – en søkøbstad*. Herning, 1994.
- Jensen, Knud Chr. og Vedsted, Jakob: *Ebeltoft – købstadsliv i 700 år*. Ebeltoft, 2001.
- Jespersens, H.: *Danske Næringslov*. København, 1922.
- Johansen, Hans Chr.: *Dansk social historie*. 4: En samfundsorganisation i opbrud 1700-1870. Viborg, 1979.
- Larsen, Anne Trine: "Industriens spor – en undersøgelse af industriens historie i Århus Amt 1840-1970", *Kulturhistorisk Museums Årbog*, 2005, s. 98-112.
- Larsen, Christian: *Vejviser for Randers Amt med Byer og Landsogne 1891-1893*.
- Meyer, A.J. (ed.): *Kongeriget Danmarks Handelskalender for Danmark*. 3. udgave, København, 1891-1893.
- Mercantil-Calender for det danske Monarchie*. København, 1860.
- Mercantil-Calender for Kongeriget Danmark*. København, 1867.
- Myhre, Jan E.: "The Middle Classes in Norway, 1840-1940" i Ericsson, Fink og Myhre (red.): *The Scandinavian Middle Classes 1840-1940*. Oslo, 2004, s. 103-145.
- Møller, Johannes: "Topografi og udvikling i gadenettet" i Spreckelsen, Poul v. (red.): *Randers Købstads Historie*, 2. Randers, 1952, s. 602-631.
- Nielsen, Helge og Thalbitzer, Victor: *Skatter og skatteforvaltning i ældre tider*. København, 1976.
- Nielsen, Marie Kirstine Pilegaard: *Grenaa Dampvæveri, beskrivelse af et industrielt kulturmiljø*. Århus, 2003.

Pedersen, Poul Ove: ”Handel, butikker og købmænd” i Christensen, Søren Bitsch: *Ribe Bys Historie* 3, Esbjerg, 2010, s. 221-257.

Prieme, O. (ed.): *Kongeriget Danmarks Handelskalender for Danmark*. 5. udgave, København, 1901-1902.

Randers Købstads Vejviser 1901/02. Randers

Samling af de i henhold til Lov om den kommunale Beskatning i Købstæderne udenfor Kjøbenhavn af 11te Februar 1863 jvfr. Lov Nr. 132 af 10de September 1880 affattede og af Indenrigsministeriet stadfæstet, København 1894, s. 132-135, 141-147.

Scharling, W: ”Nationalindkomst – Arbejds løn” i *Danmarks Statistik*, 1, København, 1878, s. 756-782.

Shaw, Gareth & Wild M.T.: ”Locational behaviour of Urban Retailing during the Nineteenth Century: the example of Kingston upon Hull” i *Transaction of the Institute of British Geographers*, 1974, hæfte 61, s. 101-118.

Shaw, Gareth & Wild M.T.: ”Retail Patterns in the Victorian City” i *Transaction of the Institute of British Geographers*, 1979, hæfte 2, s. 278-291.

Sørensen, Hanne Schaumburg Sørensen: ”Industrialiseringens Randers 1800-1915” i Hyldgaard, Inger Marie, Jensen, Tina Knudsen, Kirk, Palle, Sørensen, Hanne Schaumburg og Smidt-Jensen, Jørgen. Randers (ed.): *Randers. Fra handelsplads til storkommune*, Randers, 2002, s. 89-150.

Skade, Rigmor: Handel. Gloerfeldt-Trap, Kirsten (red.) *Kvinden i Samfundet*. København, 1937.

Skatteligning for Randers for Aaret 1881. Randers.

Skatteligning for Randers for Aaret 1890/01. Randers.

Skatteligning for Randers for Aaret 1900/01. Randers.

Smidt-Jensen, Jørgen: *Detailhandlen i Århus ca. 1860-1900*. Upubliceret speciale. Aarhus Universitet, 1986.

Smidt-Jensen, Jørgen: ”Retailers in a Danish Town: The Streets of Århus 1860-1900” i Ericsson, Fink og Myhre (red.): *The Scandinavian Middle Classes 1840-1940*. Oslo, 2004, s. 293-312.

Svenstrup, Carl: *Grenaa Bys Historie A, B, C-I, C-II*. Grenaa, 1939-48.

Svenstrup, Carl: *Grenaa i fortid og Nutid*. Et Jubilæumsskrift. Grenaa, 1945.

Sørensen, Hanne Schaumburg: ”Købmand Christian Larsen”, *Kulturhistorisk Museum Randers Årbog*, 2006, s. 8-14.

Thestrup, Poul: *Mark og skilling, kroner og øre. Prisenheder, priser og lønninger i Danmark 1640-1989*. Helsingør, 1991.

Vammen, Tinne: *Rent og Urent*. København, 1986.

Vedsted, Jakob: *"at fremme og varetage Byens merkantile Interesser"*. Århus, 2008.

Veiviser for Randers Kjøbstad 1860. Randers.

Veiviser og Adressebog for Randers 1871. Randers.

Veiviser og Adressebog for Randers 1881. Randers.

Vigne, Thea og Howkins, Alun: "The small Shopkeeper in Industrial and Market Towns" i Crossick, Geoffrey (red.): *The Lower Middle Class in Britain 1870-1914*. London, 1977, s. 188-209.

William-Olsson, W.: Stockholm: "Its structure and development" i *Geographical Review*, 1940, 30, hæfte 3, s. 420-438.

Øhrstrøm, H.: "Erhvervsudviklingen i Randers i nyere tid" i Spreckelsen, Poul v. (red.): *Randers Købstads Historie 2*. Randers, 1952, s. 649-671.

Noter

¹ Ved makadamisering anlægges vejbanen af uregelmæssige småsten med grus, tjære, asfalt og lignende som bindemiddel.

² Indbyggertallet for de tre købstæder: Randers: 1860: 9.725, 1870: 11.354, 1880: 13.457, 1890: 16.617, 1901: 20.0057. Grenaa: 1860: 1.636, 1870: 1.923, 1880: 2.423, 1890: 2.923, 1901: 3257. Ebeltoft: 1860: 1.313, 1870: 1.239, 1880: 1.315, 1890: 1.284, 1901: 1.467. Dansk Center for Byhistorie, Den digitale byport. <http://byhistorie.inet-designer.dk/forside/>. (12.010.2013)

³ Boje: *Danske provinskøbmænds vareomsætning og kapitalforhold 1815-1847*, s. 223-246.

⁴ Crossick og Haupt: *Shopkeepers, master artesian and the historian: the petite bourgeoisie in comparative focus*, s. 3-10.

⁵ Fink: *Middelklassen*, s. 201-224. Dybdahl: *Det nye samfund på vej*, s. 57-69.

⁶ Ericsson: *A Silent Class. The Lower Middle Class in Sweden*, s. 19-55. Fink: *The Middle Class in Denmark*, s. 59-91. Myhre: *The Middle Classes in Norway*, s. 103-145.

⁷ Smidt-Jensen, Jørgen: *Detailhandlerne i Århus ca. 1860-1900*. Upubliceret speciale.

⁸ Hansen: *Detailsalget*, s. 22.

⁹ Boje: *Danske provinskøbmænds vareomsætning og kapitalforhold 1815-1847*, s. 36-43.

¹⁰ RSA, Randers: *Registre til Borgerskabsprotokol 1544-1920*. RSA, Folketællinger for Randers Købstad 1860

¹¹ Jespersen: *Dansk Næringslov*, s. 83-90, s. 112-114, s. 116-117.

¹² Undersøgelsens bygger på databasen og til dels på den upubliceret rapport: KHM 2275 Detailhandlerne i Randers, Grenaa og Ebeltoft i perioden 1860-1901. Databasen og rapporten er udarbejdet af Adamsen, Nina, Jensen, Tina Knudsen, Møller, Lea, Nielsen, Mathilde, Smidt-Jensen, Jørgen, Sørensen, Lene og Sørensen, Hanne Schaumburg: *Detailhandlerne i Randers, Grenaa og Ebeltoft 1860-1901*. Museum Østjylland 2012. Databasernes data er blevet videre undersøgt og bearbejdet. De supplerende data ligger i sagen: KHM 2275, Supplerende bilag 3-6.

¹³ Databasen, i tre versioner - en for hver af de tre købstæder Ebeltoft, Grenaa og Randers, ligger i sagen: KHM 2275 Detailhandlerne i Randers, Grenaa og Ebeltoft i perioden 1860-1901. Museum Østjylland.

¹⁴ RSA, Folketællinger for Randers Købstad 1860, 1870, 1880, 1890 og 1901. Arkivalier-online.dk, Folketællinger for Grenaa Købstad 1860, 1870, 1880, 1890 og 1901. EBA, Folketællinger for Ebeltoft Købstad 1860, 1870, 1880, 1890 og 1901. Randers Kjøbstads Vejviser 1860, Vejviser og Adressebog for Randers 1871, 1881 og 1891, Randers Købstads Vejviser 1901/02. Skatteligning for Randers for Aaret 1881, 1890/1891 og 1900/1901. Vejviser for Randers Amt 1891-1893. KHM 2275, Detailhandlerne i Randers, Grenaa og Ebeltoft i perioden 1860-1901. Supplerende bilag 3 – antal brancher.

¹⁵ LAN, Randers Kommune, Skattevæsnet (KK-02), Fortegnelse over skattepligtige 1869-1970 (KK-021, 319-1). LAN, Randers Kommune, Skattevæsnet (KK-02) Skattehovedbog vedr. bygningsafgifter 1870-1871 (KK-021, 315-48). RSA, Skatteliste for Randers Købstad 1863. RSA, Ligningsliste 1869/71. Skatteligning for Randers for Aaret 1881, 1890/1891 og 1900/1901. LAN, Ebeltoft Kommune, Ligningskommissionen (KK-004), Ligningslister 1870-1896 (KK-004, 311-1), Ligningslister 1897-1903/04 (KK-004, 311-2). Grenaa Avis, Skatteligning, 3.12.1870. Grenaa Folketidende, Skatteligning, 28.11.1880, 5.12.1890 og 2.12.1901.

¹⁶ LAN, Randers Kommune, Skattevæsnet (KK-021, Næringsbevisregister/fagregister 1858-1924 (KK-021, 731/1-2), Personregister til næringsbevisregister 1858-1924 (KK-021, 731/1-2). RSA, Randers: Registre til Borgerskabsprotokol 1544-1920, A174. LAN, Grenå Kommune, Kommunalbestyrelsen (KK-008), Borgerskabsprotokol 1848-1908 (KK-008, 101-3). GE, Carl Svenstrups arkiv (A907), Alfabetisk register over borgerskaber og afskrift af navnefortegnelse over Grenaa. GE, Carl Svenstrups arkiv (A 907) Handelsforenings medlemmer 1876-1925. LAN, Ebeltoft Byfoged (B-055), Borgerskabs- og Næringsprotokol 1858-1895 (B-055, 7148), Borgerskabs- og Næringsprotokol 1895-1921 (B-055, 7149).

¹⁷ Købmændene kolonial/produkt er her forstået som købmænd med både blandet handelsbod og bondehandel, mens købmænd kolonial/delikatess udelukkende handlede med et kolonialvaresortiment.

¹⁸ Handelskalender for Danmark 1879. Kongeriget Danmarks Handelskalender for Danmark 1891-1893 og 1901/1902. Winther, J. W. E. og Kaarup Alb.: *Mercantil-Calender for det danske Monarchie 1860 og 1867*.

¹⁹ Smidt-Jensen: *Detailhandlerne i Århus ca. 1860-1900*. Upubliceret speciale, s. 18. Ericsson: *A Silent Class. The Lower Middle Class in Sweden*, s. 19-55.

²⁰ Hansen, Svend Aage: *Økonomisk vækst i Danmark*, 1, s. 141.

²¹ Smidt-Jensen: *Detailhandlerne i Århus ca. 1860-1900*. Upubliceret speciale, Bilag 1.

²² Toftgaard: *Citydannelse, butiksstrøg og byidealer*. Upubliceret ph.d.-afhandling, s. 20.

²³ Glennie: *Consumption, Consumerism and Urban Form*, s. 927-947.

²⁴ Nielsen: *Grenaa Dampvæveri*.

²⁵ Fode m.fl.: *Søkøbstaden Randers*, s. 152-157. Harnow m.fl.: *Industrisamfundets havne 1840-1970*, s. 38-147.

²⁶ Der kan i kildematerialet for Ebeltoft være en vis usikkerhed omkring, hvor den enkelte butik har ligget i byen. I dele af folketællingerne fra 1860 og 1870 optræder husenes forsikringsnumre i stedet for matrikelnumrene. Det betyder, at flere adresser ikke har kunnet stedfæstes i forhold til den præcise beliggenhed i byens gader. Ebeltofts ældste vejviser er fra 1891. I den er de handlende opført uden angivelse af adresser. Først i folketællingen fra 1901 anføres det, hvad adressen bruges til, butik eller beboelse eller begge dele.

²⁷ Smidt-Jensen: *Retailers in a Danish Town: The Streets of Århus 1860-1900*, s. 294f. Smidt-Jensen: *Detailhandlerne i Århus ca. 1860-1900*. Upubliceret speciale, Bilag 3.

²⁸ Shaw & Wild: *Locational behaviour of Urban Retailing during the Nineteenth Century: the example of Kingston upon Hull*, s. 101-118. Shaw & Wild: *Retail Patterns in the Victorian City*, s. 278-291. William-Olsson: *Stockholm: Its structure and development*, s. 420-438. Faure: *The grocery trade in nineteenth-century Paris: a fragment corporation*, s. 161-163.

²⁹ Det vil sige, at skatteyderne af ligningskommissionen blev sat i skat efter, hvad de forventedes at kunne betale. Fra den anslåede indtægt blev der derfor trukket en række fradrag. Fradragene kunne for eksempel skyldes mange børn, understøttelse af syge eller gamle slægtninge, gæld, driftsomkostninger til forretning, vedligeholdelse af fast ejendom og andre forhold, der kunne påvirke evnen til at betale skat. Skatteprocenterne var meget lave indtil begyndelsen af 1900-tallet, man betalte maksimum 3 % i kommunal indtægtsskat.

³⁰ LAN, Randers Kommune, Skattevæsnet (KK-02), Fortegnelse over skattepligtige 1869-1970 (KK-021, 319-1). LAN, Randers Kommune, Skattevæsnet (KK-021 Skattehovedbog vedr. bygningsafgifter 1870-1871 (KK-021, 315-48). RSA, Skatteliste for Randers Købstad 1863. RSA, Ligningsliste 1869/71. Skatteligning for Randers for Aaret 1881,1890/1891 og 1900/1901. LAN, Ebeltoft Kommune, Ligningskommissionen (KK-004), Ligningslister 1870-1896 (KK-004, 311-1), Ligningslister 1897-1903/04 (KK-004, 311-2). Grenaa Avis, Skatteligning 3.12.1870. Grenaa Folketidende, Skatteligning, 11.2.1860, 28.11.1880, 5.12.1890 og 2.12.1901.

³¹ Scharling: *Nationalindkomst – Arbejds løn*, s. 756-782. Nielsen og Thalbitzer: *Skatter og skatteforvaltning i ældre tider*, s. 156-157, s. 169-170, s. 174-177. Møller: *Fra skat på hartkorn til indkomstskat 1818-1903, Danske Skattehistorie*, 5, s.107.

³² Scharling: *Nationalindkomst – Arbejds løn*, s. 767-770.

³³ Smidt-Jensen: *Retailers in a Danish Town: The Streets of Århus 1860-1900*, s. 298ff.

³⁴ LAN, Randers Kommune, Vurderingskommission (KK-021), Vurderingsfortegnelse 1904 (KK-021, 331-7, 331-8, 331-9,331-10). LAN, Randers Købstads Branddirektorat (BRK-21), Taksationsprotokoller 1872-1905 (BRK21, 20-27). KR, Fortegnelse over Husejere 1890 og 1900. RSA, Randers Rådstuearkiv og Randers Købstads Branddirektorat, Brandtaksation 1857, 1867, 1857-1872. RSA, Ejendomsregister for Randers Købstads Bygrunde. RSA, Matrikelnumre over Randers bygrunde og markjorder. LAN, Grenå Købstads Branddirektorat (BRK-08), Taksationsprotokol for Grenaa Kjøbstad 1867-1875, 1881-1899 (BRK-08, 6-7). GE, Svenstrups arkiv (A 907), Brandtaksationsprotokol 1898-1911. LAN, Ebeltoft Kommune, Bygningskommissionen (KK-004), Bygningsprotokol 1872-1923 (KK-004, 333/1). LAN, Ebeltoft Kommune, Vurderingskommissionen (KK-004), Vurderingsfortegnelse 1904-1972 (KK-004, 331-1). LAN, Ebeltoft Købstads Branddirektorat (BRK-004), Forsikringsprotokol 1867-1877 (BRK-004, 1). EBA, Brandforsikringsprotokol for Ebeltoft Kjøbstad 1857-1867 (J.nr. 2002/776). Brand Taxat Protokol, påbegyndt 1877. Brand Taxations Protokol påbegyndt 1898. Real-, Pante- og Skøderegister for Ebeltoft.

³⁵ Toftgaard: *Citydannelse, butiksstrøg og byidealer*. Upubliceret ph.d.-afhandling, s. 26-35.

³⁶ Samling af de i henhold til Lov om den kommunale Beskatning i Købstæderne udenfor Kjøbenhavn af 11te Februar 1863 jvfr. Lov Nr. 132 af 10de September 1880 affattede og af Indenrigsministeriet stadfæstet, 1894, s. 132-135, 141-147.

³⁷ LAN, Randers Købstads Branddirektorat (BRK-21), Taksationsprotokoller 1872-1905 (BRK21, 20-27). KR, Fortegnelse over Husejere 1890 og 1900.

³⁸ KHM 2275 Detailhandlerne i Randers, Grenaa og Ebeltoft i perioden 1860-1901. Adamsen, Nina mfl.: *Detailhandlerne i Randers, Grens og Ebeltoft 1860-1901*. En sammentælling af samtlige detailhandlere, som ejede ejendom fordelt på henholdsvis brancher og gader findes i bilag 2.6.1 og 2.6.2.

³⁹ Smidt-Jensen: *Retailers in a Danish Town: The Streets of Århus 1860-1900*, s. 301f. Haupt: *The petite bourgeoisie in France*, s. 106-107.

⁴⁰ Ved frihandel forstås, at man hverken skulle have borgerskab eller næringsbevis for at sælge bestemte varer.

⁴¹ Samling af de i henhold til Lov om den kommunale Beskatning i Købstæderne udenfor København af 11te Februar 1863 jvfr. Lov Nr. 132 af 10de September 1880 affattede og af Indenrigsministeriet stadfæstet, 1894, s. 132-135, 141-147. Toftgaard: Citydannelse, butiksstrøg og byidealer. Upubliceret ph.d.-afhandling, s. 26-35.

⁴² Den gængse arbejdstid for handelspersonale i størstedelen af den undersøgte periode var fra kl. 6-7 om morgenen til kl. 22-23 om aftenen. Desuden var lønnen ofte ikke høj nok til at have egen husstand. Dybdahl: *Handelstanden og butikslukningen 1840-1908*, Erhvervshistorisk årbog, 1, s. 72 og s. 79

⁴³ RSA, Folketællinger for Randers Købstad 1860, 1870, 1880, 1890 og 1901. Arkivalier-online.dk, Folketællinger for Grenaa Købstad 1860, 1870, 1880, 1890 og 1901. EBA, Folketællinger for Ebeltoft Købstad 1860, 1870, 1880, 1890 og 1901.

⁴⁴ Skatteligning for Randers for Aaret 1881, 1890/01 og 1900/01. Fagregister.

⁴⁵ Ser man alene på tjenestefolk boede knap 4 % i Randers og 9 % i Grenaa ikke længere hos arbejdsgiveren i 1901, mens andelen af handelspersonale med separat bopæl var noget højere i Randers. Her boede 21 % ikke længere hos arbejdsgiveren, mens antallet kun var 6 % i Grenaa.

⁴⁶ KHM 2275, Detailhandlerne i Randers, Grenaa og Ebeltoft i perioden 1860-1901. Supplerende bilag 6 - bierhverv.

⁴⁷ KHM 2275, Detailhandlerne i Randers, Grenaa og Ebeltoft i perioden 1860-190, s. 29 tabel 2.7.3, s. 56 tabel 3.7.3 og s. 76 tabel 4.7.3. Supplerende bilag 7- folkehold, tabel 4 og tabel 5.

⁴⁸ Smidt-Jensen: *Retailers in a Danish Town: The Streets of Århus 1860-1900*, s. 302f. Blackbourn: *Between resignation and volatility: the German petite bourgeoisie in the nineteenth century*, s. 42. Haupt: *The petite bourgeoisie in France*, s. 100.

⁴⁹ KHM 2275, Detailhandlerne i Randers, Grenaa og Ebeltoft i perioden 1860-1901. Adamsen, Nina mfl.: *Detailhandlerne i Randers, Grenaa og Ebeltoft 1860-1901*, s. 32, s. 56, s. 77, supplerende bilag 6 – kvindelige detailhandlere. En sammentælling af samtlige kvindelige detailhandlere i Randers findes i bilag 2.8. Smidt-Jensen: *Detailhandlerne i Århus ca. 1860-1900*. Upubliceret speciale, s. 44.

⁵⁰ Smidt-Jensen: *Detailhandlerne i Århus ca. 1860-1900*. Upubliceret speciale, s. 44. Blackbourn: *Between resignation and volatility: the German petite bourgeoisie in the nineteenth century*, s. 42. Faure: *The grocery trade in nineteenth-century Paris: a fragment corporation*, s. 169.

⁵¹ Ved ringe handel forstås handel i et meget begrænset omfang af mindre varegrupper.

⁵² Jespersens: *Danske Næringslov*, s. 29 og 116-117.

⁵³ Smidt-Jensen: *Detailhandlerne i Århus ca. 1860-1900*, Upubliceret speciale, s. 43-48. Faure: *The grocery trade in nineteenth-century Paris: a fragment corporation*, s. 169.

⁵⁴ KHM 2275, Detailhandlerne i Randers, Grenaa og Ebeltoft i perioden 1860-1901. Supplerende bilag 6 - bierhverv. Købmænd og vinhandlere, der bedrev udskænkning i købmandsgården eller i vinhandlen er ikke medtaget.

⁵⁵ Jensen. Og Vedsted: *Ebeltoft – købstadsliv i 700 år*, s. 186-187.

⁵⁶ RSA, 283 A, Forhandlings Protokol for Arbejdsmandenes Fagforening for Randers og Omegn 1887-1892, 10. december 1890.

⁵⁷ Bemærkninger til Lov om Tilsyn med Plejebørn, Rigsdagstidende 1888, spalte 2085-2088. KHM 2275, Detailhandlerne i Randers, Grenaa og Ebeltoft i perioden 1860-1901. Supplerende bilag 6 - bierhverv.

⁵⁸ Smidt-Jensen: *Detailhandlen i Århus ca. 1860-1900*, Upubliceret speciale, s. 49-50.

⁵⁹ Blackbourn: *Between resignation and volatility: the German petite bourgeoisie in the nineteenth century*, s. 42.

⁶⁰ Haupt: *The petite bourgeoisie in France*, s. 100. Vigne og Howkins: *The small Shopkeeper in Industrial and Market Towns*, s. 188-209.

⁶¹ Christensen: *Randers Arbejderforening*, s. 18-68. Svenstrup: *Grenaa i fortid og Nutid*, s. 460-461.

⁶² KHM 2275 Detailhandlerne i Randers, Grenaa og Ebeltoft i perioden 1860-1901. Adamsen, Nina mfl.: *Detailhandlerne i Randers, Grens og Ebeltoft 1860-1901*, s. 39-40, 59-60, s. 80-81.

⁶³ Dybdahl: *De nye klasser*, s. 250.

⁶⁴ Smidt-Jensen: *Detailhandlen i Århus ca. 1860-1900*, Upubliceret speciale, s. 51.

⁶⁵ Ericsson: *A Silent Class. The Lower Middle Class in Sweden*, s. 19-55. Hosgood: *The "Pigmies of Commerce" and the Workingclass Community: small Shopkeepers in England*, s. 450-451. Blackbourn: *Between resignation and volatility: the German petite bourgeoisie in the nineteenth century*, s. 42. Haupt: *The petite bourgeoisie in France*, s. 107. Craig: *Petites Bourgeoises and Penny Capitalists: Women in Retail in the Lille Area during the Nineteenth Century*, s. 217.

⁶⁶ Kjær Hansen: *Detailsalget*. Crossick: *Shopkeepers and the state in Britani*, s. 243-244.

⁶⁷ Crossick og Haupt (ed.): *Shopkeepers, master artisan and the historian: the petite bourgeoisie in comparative focus*, s. 3-26.

⁶⁸ Dybdahl: *Dansk Socialhistorie*, 5, s. 65-67.

⁶⁹ Smidt-Jensen: *Detailhandlen i Århus ca. 1860-1900*, s. 48. Blackbourn: *Between resignation and volatility: the German petite bourgeoisie in the nineteenth century*, s. 42. Haupt: *The "Pigmies of Commerce" and the Workingclass Community: small Shopkeepers in England*, s. 450-451. Haupt: *The petite bourgeoisie in France*, s. 105.

⁷⁰ Alexander: *Retailing in England during the Industrial Revolution*, s. 234-236.

⁷¹ Fink finder en lignende differentiering blandt håndværksmestrene i Danmark. Fink: *The Middle Class in Denmark*, s. 59-91.