

# Håndværksmestre i den lille by 1880-1921 – netværk og relationer blandt Ringkøbings førende borgere

AF CHRISTIAN RINGSKOU

Denne artikel er en undersøgelse af håndværkets sociale situation i den lille by under forandring i årtierne omkring 1900. 172 borgere i seks erhvervssektorer i den vestjyske købstad Ringkøbing identificeres som byens elite over tre punkter i tid, og ved identifikation af forskellige typer af forbindelser imellem dem kortlægges sociale strukturer i netværksanalyser. Emnets bredere anlagte forskning opererer med håndværkets gradvise integration i byernes øvrige kultur i perioden, sådan at mestrene efterhånden stod på linje med de øvrige arbejdsgivere. Den tætte undersøgelse i Ringkøbing bekræfter denne udvikling, men den nuancerer den også. I 1880'erne stod håndværkets mænd kun i begrænset grad i relation til købmænd, sagførere, bankdirektører osv. I 1921 havde de mange flere kontakter. Imidlertid: Når disse relationer opdeles i familie, fadderskaber, interessefællesskaber og forretning, viser det sig, at den gamle handels- og embedselite uden håndværksmestre i nogen grad bestod. Den fik selskab af nye grupper, der udnyttede nye muligheder, og som talte en række håndværksmestre. Disse gamle og nye grupper stod i tæt forbindelse i foreningsbestyrelser, valglistes og efterhånden også i økonomiske relationer, men integrationen var ufuldstændig. De mødtes ikke i familie eller fadderskaber.

## Indledning

Da konsul A.C. Husted i 1882 havde 50-årsjubilæum som købmand i Ringkøbing, skænkede han 1.000 kr. til et legat i den lokale håndværkerforenings enkekasse. Han modtog i den anledning en smukt kalligraferet takkeskrivelse:<sup>1</sup>

Hr. Konsul A.C. Husted

RIDDER AF DANNEBROG OG VASA!

Ringkjøbing Haandværkerstand føler Trang til paa denne Deres Højtidsdag at bringe Dem vor varmeste Tak som en ringe Paaskjønnelse for den store Gave, De i Dagens Anledning har skjænket vor Forenings Enkefond.

Konsulen har altid været en Ven af Haandværkerne, idet De ved enhver Lejlighed, hvor et Arbejde skulde udføres – det være sig offentlig eller privat – har støttet den Stand, hvortil vi høre. De har nu atter i rigeligt Maal givet os bevis paa Deres Velvilje og derved sat Dem et varigt Minde iblandt os.

I Enkernes Navn og paa Haandværkerforeningens Vegne bringe vi Dem endnu en Gang vor dybtfølte Tak.

Gud Skjænke Dem mange Aar at færdes iblandt os.

Ringkjøbing den 8de Oktober 1882

Bestyrelsen for Ringkjøbing Haandværkerforening

K. Lyhne   N.P. Holm   J.P. Lund   Bisserup   Carl Holbek

---

Christian Ringskou, f. 1978, cand. mag. 2007 og ph.d.-studerende 2018-21 ved Aarhus Universitet (med projekt om sociale og kulturelle forhold i Ringkøbing og Skjern 1880-1921), museumsinspektør ved Ringkøbing-Skjern Museum siden 2009. Har især arbejdet med samling og udstillinger, og har tillige skrevet en række formidlingsartikler og flere forskningsartikler med relation til museets arbejde og ansvarsområde.



*A.C. Husted's litografi i nybarok ramme, der næsten er en meter højt, hang i Ringkjøbing Sparekasse, hvor Husted i 35 år var bestyrelsesformand. Ringkjøbing-Skjern Museum.*

Tonen i dette dokument er præget af en stærk bevidsthed om standsforskel mellem den førende blandt byens købmænd og håndværkerne, der i deres mere ydmyge position underkastede sig i taknemmelighed. Denne tematik er ikke uden perspektiv i den lokale historieskrivning. I 1949 fejrede Ringkjøbing Handelsforening 75-årsjubilæum. "Ringkjøbing Aarbog" opholdt sig i den anledning ved forskellen på foreningens grundlæggere og en ny tids købmænd: Om tiden omkring Husted's jubilæum og handelsforeningens start: "Det var Mændene fra de store Købmandsgaarde, Husted, Harpøth, Tang m. fl., der førte an, og der var endnu over dem den gamle Standsfølelse, der prægede Købmanden af den gamle Skole og gav ham en vis Værdighed i Forholdet til Omgivelserne." Om 1940'erne: "I Dag kan man sjældent kende Købmanden fra Haandværkeren; Tiden til nu (...) har virket udjævnende."<sup>2</sup>

Forfatteren til Ringkjøbings store byhistorie Carl Lindberg Nielsen beskrev købmænd og embedsmænd som byens traditionelle overklasse, hvor ingen håndværker fandt adgang. Den gamle rollefordeling ændrede sig imidlertid, og i løbet af 1800-tallets anden halvdel udjævnedes forskellen, "og de, der kun kender de demokratiske Forhold, der nu hersker i Ringkjøbing [ca. 1950] (...) kunde maaske være tilbøjelige til at mene, at det (...) aarhundredegamle Skel mellem Købmand og Haandværker er overdrevet, måske konstrueret."<sup>3</sup> – Ja, måske. Hos byens uomgængelige og altid velinformerede personalhistoriker F.K. Erlang, betragtes Ringkjøbing allerede i A.C. Husted's velmagtsdage i 1870'erne som socialt homogen: "At Standsforskel ikke fandtes, er vel maaske nok vel meget sagt, men den mærkedes saa at sige ikke. Man fandt, at enhver kunde være god for sig, og man respekterede baade de andre og sig selv, og man omgikkes paa lige Fod og under særdeles tvangfri Former."<sup>4</sup> Tilsvarende udtalte en anden købmand, der også holdt 50-årsjubilæum, nemlig Frederik Nielsen i 1938, at det fine og det borgerlige nok tog sig anderledes ud

på overfladen i hans unge år, men at ”Ringkjøbing er jo en jævn og venlig By. Forholdene her har altid været således, at den velhavende Mand kunde taale at være i Selskab med den jævne Mand”.<sup>5</sup>

Disse spredte lokalhistoriske udsagn trækker banen op for denne artikel, hvor håndværksmestrenes adgang til den lille bys førende kreds gøres til genstand for systematisk afprøvning i en undersøgelse, hvor social netværksanalyse benyttes som metode.<sup>6</sup> Var håndværksmestrene på den ene side og handel og embedsmænd på den anden uafhængige parallelle elitegrupperinger? Gennemgik håndværksmestrene en integration i byens elite? Var processen tilendebragt før 1880, sådan som både Nielsen, Erlang og købmand Nielsen fra hver deres vinkel beskriver, eller foregik den først efter 1880, sådan som takkeskrivelsen til købmand Husted og omtalen af handelsforeningens fædre antyder? Undersøgelserne angår elitens interne struktur. De har ingen direkte udsagnskraft om Ringkjøbings totale sociale struktur endside om forholdet mellem den lille købstad og dens opland.



*Håndværket var under forandring. Skomager Georg Gravesen i Mellemgade skulle konkurrere med den nye skotøjsindustri, så værkstedet fik udstillingsvindue. Ringkjøbing-Skjern Museum.*

## Forskningen

Håndværkets sociale placering i forhold til andre grupper i de danske byer i årtierne omkring 1900 er genstand for forskning med perspektiv til denne artikels emne. Håndværket var ikke under afvikling som konsekvens af industrialisering og økonomisk samkvem, sådan som en overfladisk betragtning måske kunne lade formode. I doktorafhandlingen ”Middelstand i klemme?” fra 1988 viser Jørgen Fink, at det snarere var i transformation, således at visse fag forsvandt, mange ændredes og nye opstod.<sup>7</sup> Henrik Fode uddyber i ”Håndværkets kulturhistorie” (1984). Håndværk og industri var ikke hinandens modsætninger, men tæt sammenvævede. Købstædernes industri talte mange faglærte fabrikanter og arbejdere, og håndværket aftog industriens halvfabrikata, der indgik i nye håndværksprocesser. Håndværket var således nok i relativ stagnation i et samfund med både økonomisk og befolkningsmæssig vækst, men nominelt var det i vækst.<sup>8</sup> Før næringsfriheden i 1862 kunne ingen nedsætte sig som hverken mester eller svend uden tilsvarende mester- eller svendestykke og medlemskab af et laug.<sup>9</sup> Men håndværkets stærke selvstændige kultur blev bragt til fald, og kun langsomt erstattede nye institutioner som håndværkerforeninger, svendehjem, fagpresse mm. de gamle. Fode argumenterer i denne sammenhæng for, at købstædernes håndværk, efterhånden som det overvandt denne krise, indtog en anderledes rolle, hvor laugstidens subkultur afløstes af alliance og identifikation med byens handlende og øvrige grupper.<sup>10</sup> Undervejs i denne



*Ligesom håndværkerne i mange andre provinsbyer forberedte Ringkøbings mestre sig på næringsfriheden ved at danne en håndværkerforening – og den skulle selvfølgelig have en fane. Ringkøbing-Skjern Museum.*

proces svækkedes håndværkets fælles standsidentitet, der afløstes af en moderne klassebetiget brudflade mellem mester og svend (og lærling), hvor håndværksmestrene i højere grad identificerede sig med andre grupper af arbejdsgivere end med deres fag.<sup>11</sup> Denne tendens blev på den ene side underbygget af det forhold, at etablering, i det mindste i håndværk der oplevede fremgang, krævede stadig mere kapital. Mens svendene på den anden side i stigende grad lod sig repræsentere gennem de socialdemokratiske fagforeninger.

Den her refererede forskning er smal, men dens indikation er klar. Håndværket gennemgik konsolidering efter krise i denne undersøgelses periode, og sektorens førende mænd kom gradvist til at stå på linje med købstædernes øvrige i andre sektorer.

## Social netværksanalyse

Den sociale netværksanalyse har gennem de seneste årtier vundet indpas som en historisk metode, der kan forløse forskningsspørgsmål med fokus på relationer og samspil mellem individer eller institutioner.<sup>12</sup> Netværket er i sin kerne en epoché, hvor historikeren tilsidesætter sin egen eller sine kilders common sense om sociale sammenhænge og kortlægger dem fra bunden ved at identificere et antal enheder (individer eller institutioner) og et antal forbindelser mellem disse (samarbejde, afhængighed eller information).<sup>13</sup> Netværket lader sig anskue i en række matematiske abstraktioner, og der knytter sig et større vokabular af centralitetsmål og identifikation af grupperinger til metoden. Netværk gengives ofte visuelt som netværksgrafer, men grafen er ikke netværket, den er blot en repræsentation af summarisk information i en form, der appellerer til menneskelig intuition.<sup>14</sup> SNA er således en strukturalistisk metode, hvor forskeren søger at afdække en art dybe sammenhænge, der ikke er umiddelbart tilgængelige,<sup>15</sup> men samtidig partikulært orienteret i det

mindste sådan at forstå, at det analytiske søgelys let kan rettes mod den enkelte enhed og dens placering i strukturen.<sup>16</sup> Her er ikke tale om et modsætningsforhold men om en situation, hvor aktøren kun er analytisk meningsfuld i kraft af hans relationer til hele netværket.<sup>17</sup>

Netværksanalysen er således mere end metode. Det er tillige et teoretisk standpunkt ifølge hvilket, Det sociale beror i relationer mellem enheder, i denne sammenhæng mellem personer, og ikke i egenskaber ved sådanne enheder.<sup>18</sup>

I denne artikel gøres en gruppe borgere i Ringkøbing til genstand for netværksanalyse med tilhørende grafer, idet personer betragtes som punkter og forskellige typer relationer mellem dem som forbindelser. Personerne forsynes med navn og årstal for identifikation i førende kredse og gives farvekode efter erhverv kodet i seks kategorier.



*Seks farvekodninger for erhverv.*

I netværksgraferne gengives personerne med størrelse som funktion af antallet af deres forbindelser. I de mange tilfælde, hvor der er mere end en forbindelse mellem to personer, vises samtlige. Graferne gengives med Fruchterman-Reingold force directed algoritme, hvilket vil sige i en matematisk optimering efter det princip, at alle personer frastøder hinanden, mens personer med forbindelse samtidig tiltrækker hinanden. Algoritmen bringer grafen i en balance med to karakteristika. Dels søger personer med mange forbindelser mod central(e) område(r) og personer med få eller ingen søger mod periferi. Dels (og vigtigst) optræder personer med mange fælles relationer som naboer eller grupper i grafen, mens personer med få eller ingen forbindelser optræder langt fra hinanden.<sup>19</sup> Netværkene udarbejdes i fire versioner efter fire kategorier for forbindelse. For hver af disse kategorier samt til sidst for det samlede materiale gennemføres de samme undersøgelser: Et eller to udsnit af netværksgraferne gengives og perspektiveres. Derefter bringes en tabel over netværkets centrale aktører efter to mål for centralitet. Det ene er en simpel optælling af forbindelser. Det andet er betweenness, der angiver antallet af kortest mulige stier mellem alle sæt af to personer, der går gennem den pågældende person. En høj værdi for betweenness indikerer, at den pågældende person spiller en stor rolle i formidling af information eller ressourcer mellem netværkets forskellige afsnit, mens lav betweenness indikerer, at den pågældende først og fremmest står i relation til sine naboer i netværksgraf. Da den enkelte persons betweenness imidlertid samtidig er påvirket af antallet af forbindelser (mange forbindelser giver mulighed for højere betweenness), bringes desuden et indekstal for de to værdier baseret på betweenness divideret med antal forbindelser. Tabellens topscorer for forbindelser sættes til indeks 100, og de øvrige forholder sig til denne.<sup>20</sup> Disse visuelle og matematiske greb suppleres løbende med introduktioner af enkeltpersoner med perspektiv i forhold til artiklens spørgsmål, således at kulturelle profiler og nuancer supplerer netværksanalysens systematiske oplysninger.

## Kriterier

Den følgende indkredsning af en gruppe centrale aktører i den lille købstad er i en vis forstand abstrakt. Den toneangivende kreds søges ikke identificeret som et absolut begreb. Udpegningen medfører uundgåeligt, at visse personer må savnes, mens andre, der kunne undværes, kommer med.

Hensigten er imidlertid ikke at yde individuel retfærdighed overfor fortidens købstadsborgere men at etablere et meningsfuldt udsnit af personer, hvis handlinger og dispositioner havde betydning i den lille by. I ambition om en så vidt muligt struktureret udvælgelse, hvor subjektiv forforståelse søges bragt til at spille så lille en rolle som muligt, arbejdes der med tre udvælgelseskriterier over tre punkter i tid med tyve år mellem hvert:

- **Valg til byråd:** Fra 1867 til 1908 afholdtes der lokale valg hvert tredje år, således at en større eller mindre halvdel valgtes for seks år. Den større del (fire af syv i Ringkøbing) valgtes af alle ustraffede mænd over 25 år med selvstændig husstand. Den anden del af den femtedel af mændene, der betalte mest i skat. Dette system ændredes i 1908, hvorefter alle medlemmer valgtes hvert fjerde år af alle uberygtede mænd og kvinder over 25 år, der betalte skat.<sup>21</sup> I denne artikel er valgene umiddelbart før og efter 1880, 1901 og 1921<sup>22</sup> benyttede som udpegningskriterier, således at personer, der blev valgt til byrådet i 1879, 1882, 1900, 1903, 1917 eller 1921, indgår i de følgende analyser.<sup>23</sup>
- **5 % højeste skattepligtig indtægt:** De 5 % rigeste skatteydere 1880, 1901 og 1921 (samt eventuelt dem der havde skat eller skattepligtig indkomst identisk med det laveste beløb blandt de 5 %) udpeges til videre analyse.<sup>24</sup>
- **Portræt i ”Byer og Mænd”:** I årene omkring og efter 1900 udkom flere beslægtede bogværker om ”Byer og Mænd”. Ringkøbing-bindet af ”Danmarks Byer og deres Mænd”, der er skrevet af byens kendte søn, journalisten og polarforskeren Ludvig Mylius-Erichsen, udkom i 1901.<sup>25</sup> I 1917 udkom et næsten tilsvarende værk, nemlig ”Danske Byer og deres Mænd”. Det er vanskeligt at gennemskue, men det formodes, at redaktøren Andr. K. Jensen også er forfatter til afsnittene om Ringkøbing.<sup>26</sup> Omtale i disse bøger giver adgang til det følgende.

De tre kriterier er sat op med henblik på at afspejle tre sider af indflydelse og magt i den lille by. Valg til byråd afspejler den formelle magt, men også den demokratiske tillidserklæring fra (en voksende del af) byens befolkning. Den høje skattebetaling giver perspektiv for økonomiske ressourcer og sikrer, til at personer, der måske ikke udøvede deres magt under speciel offentlig bevågenhed, også vinder indpas. ”Byer og Mænd” lader erhvervslivet spille en større rolle. Embedsmænd, præster og lærere nævnes ganske vist også her, men værkerne er fokuserede på omtale af handelslivets, industriens og håndværkets hovedpersoner.

## Den toneangivende kreds

De valgte til Ringkøbing Byråd repræsenterer en lokal politisk profil i udvikling. De valgte omkring 1880 var byens spidser indenfor handel, liberalt erhverv, industri, håndværk, embedsstand og pengevesen, men de havde alle en solid tilknytning til det politiske Højre tilfælles. De valgte omkring 1901 havde en tilsvarende bred erhvervssammensætning og en tilsvarende overrepræsentation af fag med høj status, men her var tale om en ny politisk profil. Venstremændene sagfører M.P. Kamp og redaktør J. Jensen Fastrup gjorde nu højremændene selskab. I 1917 og 1921 blev valgene foretaget efter den nye valglov. Den sociale profil var her mere sammensat med en række personer fra byens mere beskedent stillede grupper. Det unge socialdemokrati optræder med seks personer, der imidlertid kun indgik i få relationer med undersøgelsens øvrige kredse.

Skatteligningen er den største af de tre kriterier for adgang til elitepopulationen. I 1880 var købmændene og den øvrige service ret godt repræsenterede, mens også embedsmænd, sagførere og fabrikanter deltog. Farvermester Edvard Harald Hoffgaard var eneste håndværker. I 1901 var billedet meget tilsvarende. Nu var der to håndværkere, nemlig Edwards søn Jørgen Th. Hoffgaard, der havde overtaget farveriet, og bagermester Matthias Klokke. Men i 1921 var billedet mere sammensat. Personer ved handel og håndværk var kommet til at fylde mere, embedsmænd, sagførere og direktører ved pengeinstitutter til gengæld mindre.

Udpegningen via "Byer og Mænd" lader sig ikke på samme måde styre af 20-års intervaller. Ludvig Mylius-Erichsen kaldte således sit kapitel med små portrætter "Borgertyper fra før og nu", og han startede med de i 1901 for længst afdøde købmænd A.C. Husted (ham med 50-årsjubilæet) og dennes fætter Christen, der således må betragtes som kvalificerede til at indgå pr. 1880. Mange af de andre portrætter angår estimerede borgere, hvis meritter for en stor del lå år tilbage, men som endnu var levende. For at undgå vurdering og tvivlstilfælde betragtes disse som udpegede i 1901. Den anden Ringkøbingbog udkom i 1917. Dens omtaler betragtes som udpegende i relation til 1921. Her gør en omvendt problematik sig gældende. En række af de omtalte personer får opmærksomhed i anledning af deres forventede succes i følgende år. Forfatteren gættede rigtigt i en række tilfælde, forkert i andre.

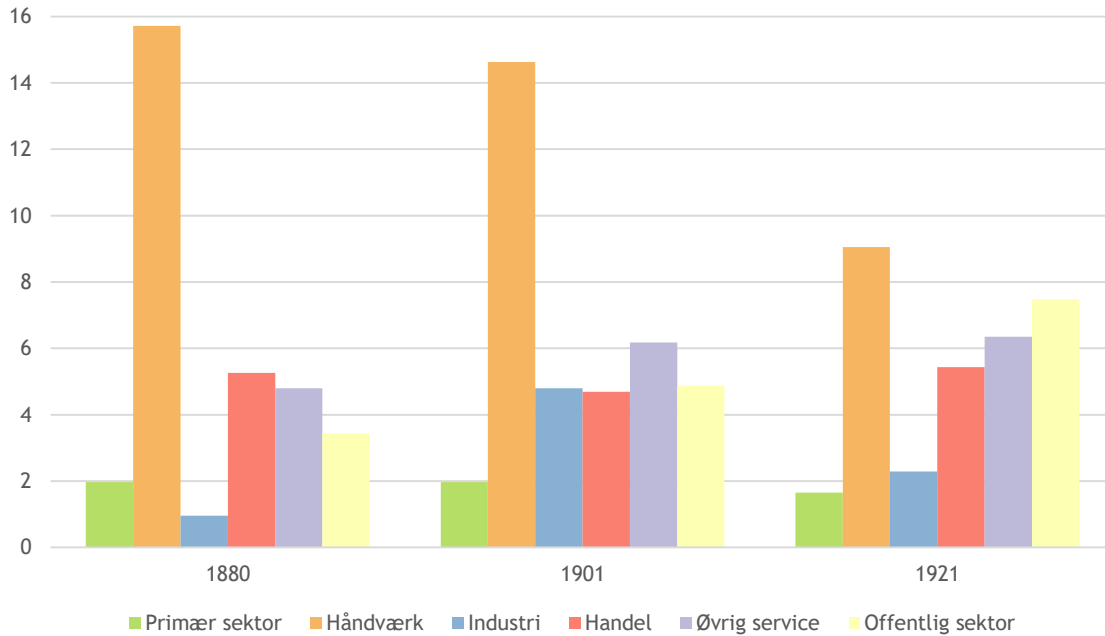
#### Udpegning til toneangivende kreds, antal

	Valg	Skat	"Byer og Mænd"	I alt
<b>1880</b>	7	18	2	27
<b>1901</b>	7	30	61	98
<b>1921</b>	16	64	38	118
<b>I alt</b>	30	112	101	243

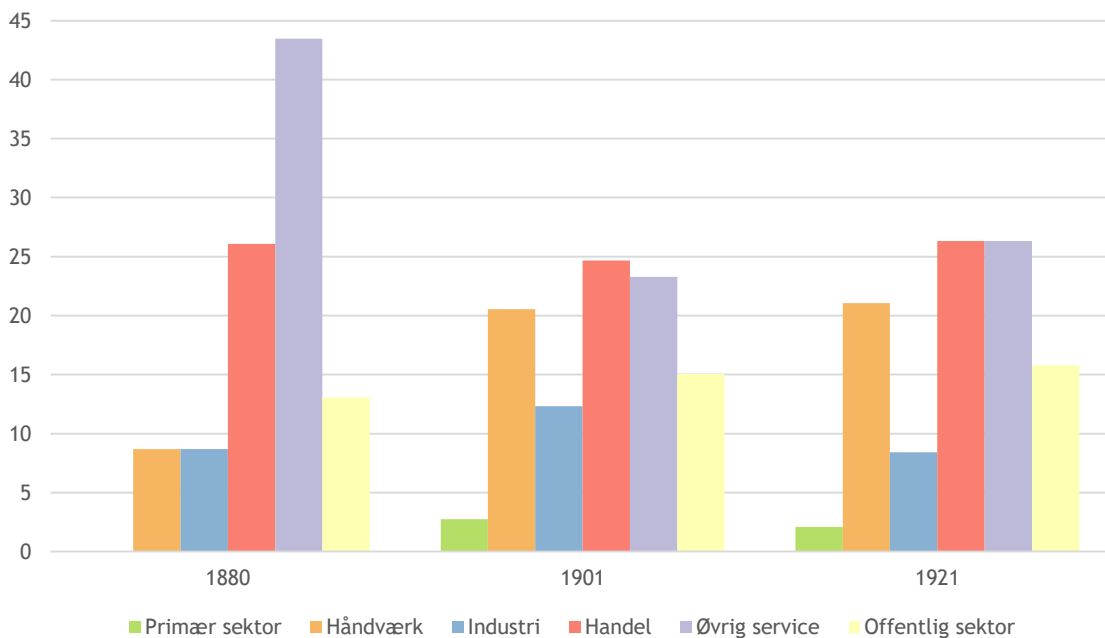
Blandt de 243 opnår seks personer kvalifikation via alle tre kriterier, nemlig hotelvært og vinhandler Henrik Schiønning, købmand Georg Bertelsen og sagførerne Theodor S. Frølund og M.P. Kamp i 1901 og manufakturhandler Ole Glistrup og maltsaftfabrikant Hans Bech Nielsen i 1921, mens 39 personer kvalificeres via to kriterier. Desuden udpeges en række personer over flere punkter i tid. Købmand Mads Mikkelsen er den eneste, der vinder indpas ved alle tre, mens 19 personer indgår ved to af de tre årstal. Alle disse dublerende udpegninger reduceres til enkeltstående personlig udpegning. Herefter overgår 172 personer til videre undersøgelse.

Oplysningerne i to søjlediagrammer (se næste side) over først købstadens samlede erhvervsprofil og derefter elitegruppens samler sig til en første indikation i retning af, at håndværksmestrene faktisk gennemgik en integration i den førende kreds gennem undersøgelsens periode. I byens samlede befolkning var håndværket den største sektor ved alle tre punkter i tid, men det tabte terræn, således at det gik fra en absolut førsteplads til kun at være størst med en beskedent margin. Blandt de ledende personer tager det sig omvendt ud. Her indtog håndværksmestrene kun få pladser i 1880, mens de ved de to senere punkter nåede en repræsentation, der ikke var langt fra købmændenes og en blandet kategori af sagførere, læger, bankdirektører og lignende. Men dette er kun et første skelet for undersøgelse, der intet siger om hvem, der indtog de centrale roller i gruppering og samspil, og hvem, der måske trods adgang til undersøgelsen kun kortvarigt, eller kun perifært spillede en rolle.

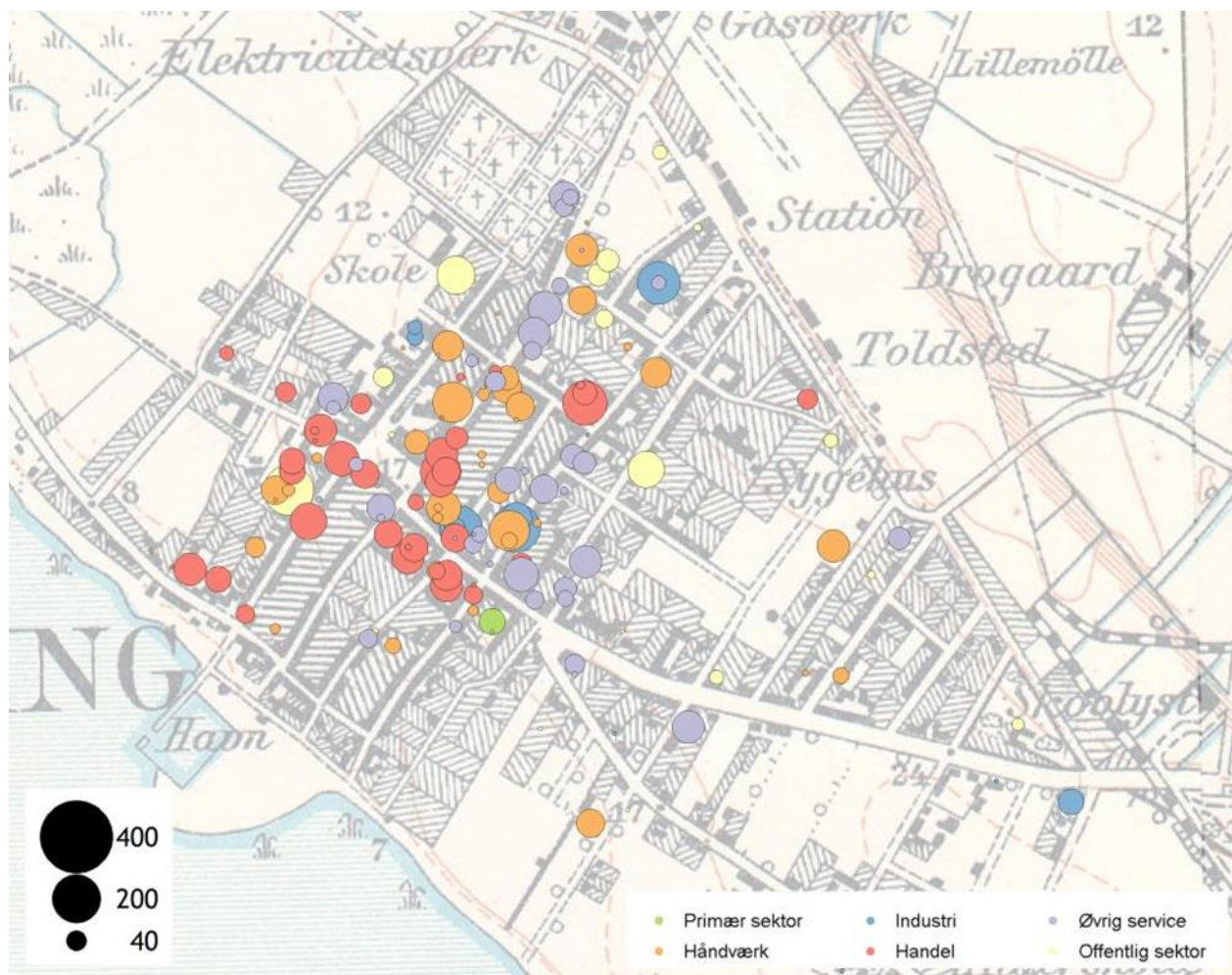
**Ringkøbings erhvervsaktive befolkning (hushjælp ikke medtaget) efter sektorer, i % af samlet befolkning**



**Ringkøbings førende kreds efter erhvervssektorer, i % af elitegruppen**







Ringkøbings førende borgeres beboelse. Cirklernes størrelse skaleret efter samlede antal forbindelser i den følgende netværksanalyse. Baggrund: Det lave målebordsblad, 1912, © Geodatastyrelsen

Når medlemmerne af den toneangivende kreds placeres på kort efter deres beboelse,<sup>27</sup> tegner der sig et klart billede af kontinuitet i den lille købstad. Data fra 1880, 1901 og 1921 mødes i dette kort, så det er som sådan ikke overraskende, at de gamle gader i centrum er tæt besatte, mens det yngre kvarter mod øst, der opstod gennem denne undersøgelses periode, har få cirkler. Men tendensen er markant. Desuden er der tendens til gruppering: Handelen koncentrerer sig langs byens gamle hovedgade Algade og Torvet. Håndværket derimod viser en vis tendens til placering i udkanten af det gamle kvarter, og det er dominerende blandt de få cirkler mod øst.

## Kilder

En række forskellige kilder er undersøgt i arbejdet med at identificere relationer mellem de 172 personer:

- Lokalhistorisk litteratur (erindringer, jubilæumsbøger, årbøger og den professionelle og semiprofessionelle historieskrivning om Ringkøbing i perioden, herunder de omtalte bøger om "Byer og Mænd")
- Ringkøbing-Skjern Museums samlinger
- Ringkøbing Lokalhistoriske Arkivs samlinger

- Kirkebøgernes lister over faddere og forlovere ca. 1860-1925
- Valgprotokollen oplysninger om valglister efter 1908

## Relationer

Hvor to eller flere af de 172 eller medlemmer af deres nærmeste familie optræder sammen og med fælles interesse, betragtes det som relation. Disse relationer kodes i fire kategorier:

- **Familie:** Kategorien tæller ud over søskende, svogerskaber, forældre/børn også de lidt fjernere som onkler/nevøer, fætre/kusiner og tilsvarende.
- **Faddere/forlovere:** Kirkebogens dåbshandlinger har altid mindst tre aktører (ud over barn og præst), nemlig forældre og mindst to faddere. Hvor to eller flere af disse er blandt de 172 eller er deres ægtefæller eller ugifte børn, betragtes det som en relation. Der benyttes tilsvarende princip for forlovere ved bryllupper. For dette materiale suppleres endvidere med en simpel optælling over aktivitet som fadder/forlover.
- **Interesser:** I en mere sammensat men nok så central kategori samles relationer i foreningsbestyrelser og lignende. Tidsmæssigt overlappende sæde i ledelsen af en organisation kodes som relation, mens ikke-overlappende ditto ikke gør. Med valgloven af 1908 indførtes valglister, fælles tilstedeværelse på sådanne betragtes som relation.
- **Forretning:** De identificerede økonomiske relationer udgøres af samtidigt sæde i bank- eller sparekassedirektioner, fællesskaber omkring aktieselskaber, kompagnonkaber, overdragelse af virksomheder, mester-lærling-relationer og lignende.

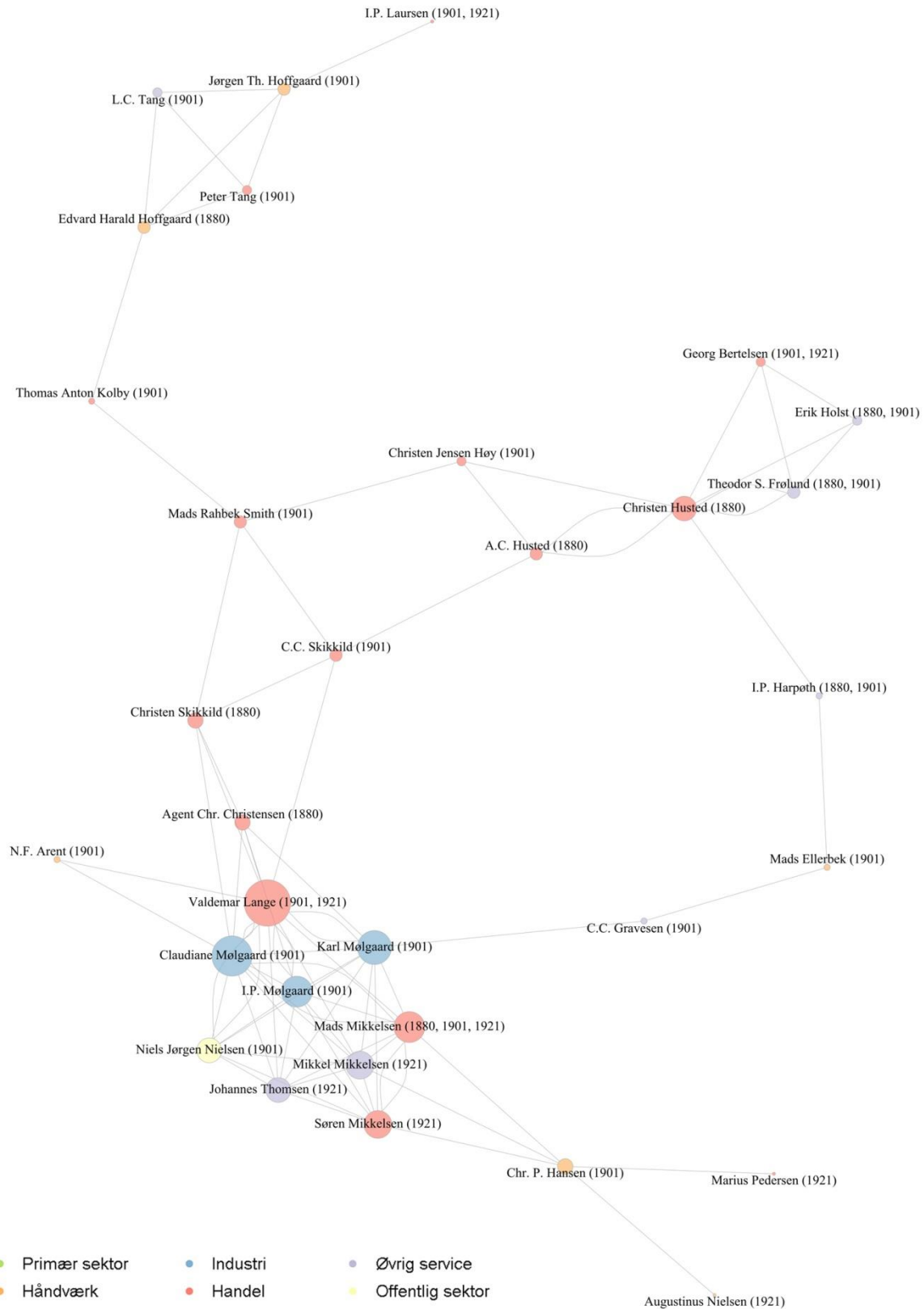
Dubletter tillades i alle kategorier. To personer, der begge var faddere til hinandens børn, har ikke en men to (eller flere) relationer, personer, der mødes i flere foreningsbestyrelser, har ikke en men flere relationer osv.

	<b>Familie</b>	<b>Fadder/forlover</b>	<b>Interesser</b>	<b>Forretning</b>	<b>I alt</b>
<b>Relationer</b>	114	552	2.260	772	3.698

*Antal relationer efter kategorier*

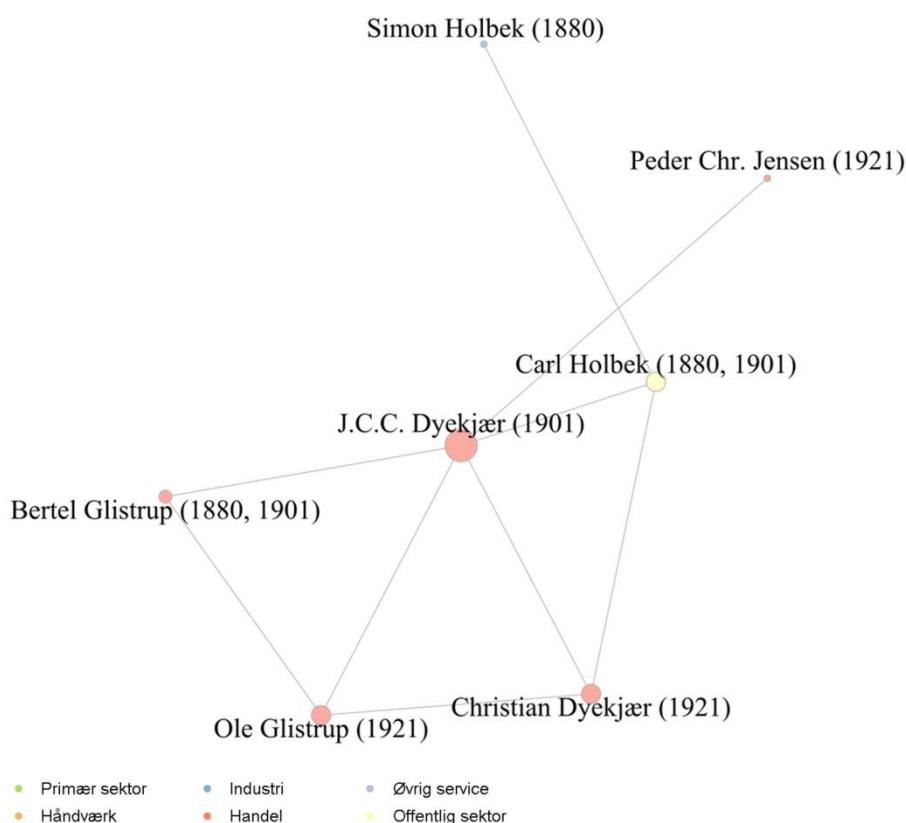
## Familie

Netværket for slægtsforbindelser er undersøgelsesernes fattigste målt på antal (se næste side). Til gengæld må det antages, at relationer her repræsenterer stærke forbindelser.



Centralt udsnit af netværksgraf over familierelationer

Materialet rummer en række små tilløb til netværk samt et større. Her er tale om en koncentration omkring Claudiane Mølgaard, der var mor til isenkræmmer Valdemar Lange i sit første ægteskab med købmand og tobaksfabrikant Ferdinand Lange og til Karl og I.P. Mølgaard i sit andet ægteskab med J.B. Mølgaard, der rejste fra Holstebro til Ringkøbing i 1868 for at overtage både enke og forretning. Valdemar Lange blev gift med købmand Mads Mikkelsens datter. Han blev dermed svoger til endnu en købmand, nemlig Mads' søn Søren samt til dennes broder Mikkel, der var direktør i Ringkøbing Landbobank. Disse tætte familieforhold stod i kontakt, blandt andet gennem to generationer af købmænd Skikkild samt gennem isenkræmmer Mads Rahbek Smith og købmand og tobaksfabrikant Christen Jensen Høy, med en anden koncentration omkring købmændene og fætrene A.C. og Christen Husted. Den sidste var svigerfar til tre centrale skikkelser, nemlig læge og fysicus i Ringkøbing Amt Erik Holst, sagfører Theodor Frølund og købmand Georg Bertelsen, der overtog hans forretning. Håndværkernes orange farve er kun i ringe grad repræsenteret i disse forbindelser, men den er til stede i en gruppe med brødrene købmand Peter og sagfører L.C. Tang og farver Edvard Harald Hoffgaard og dennes søn Jørgen Thomas, der overtog virksomheden i de år, hvor den imidlertid blev udkonkurreret af den gryende industri.<sup>28</sup> Derudover er C.P. Hansen, der var byens største murermester i årene omkring 1900, og som stod i slægtsforbindelser med købmændsfamilien Mikkelsen, udsnittets eneste markante håndværksmester.



*Udsnit af netværksgraf over familierelationer*

Også materialets næststørste tilløb til netværk befolkes af købmænd. Her mødes familierne Dyekjær, der i to generationer drev fiskeeksport, Glistrup, der i to generationer drev manufakturhandel, og brødrene Holbek, der sammen drev Ringkøbing Jernstøberi i en periode, hvorefter Carl blev kæmner og Simon rejste til Skjern, hvor han drev jernstøberi, men gik fallit.

Navn	Forbindelser	Betweenness	Indeks	Erhverv
Valdemar Lange	15	142	100	Isenkræmmer
Claudiane Mølgaard	13	54	44	Tobaksfabrikant
Karl Mølgaard	11	52	50	Tobaksfabrikant
Mads Mikkelsen	10	35	37	Købmand
I.P. Mølgaard	10	3	3	Tobaksfabrikant
Mikkel Mikkelsen	9	31	36	Bankdirektør
Søren Mikkelsen	9	13	15	Købmand
Christen Husted	8	107	141	Købmand
Niels Jørgen Nielsen	8	1	1	Kordegne og lærer
Johannes Thomsen	8	1	1	Tandlæge

*Centralitetsmål for de 10 personer med flest relationer i familienetværket*

Den tætte klynge fra det første udsnit af netværksgrafen dominerer listen over centrale aktører, med Valdemar Lange som topscorer for antal kontakter og som det centrale forbindelsesled til netværkets øvrige afsnit. Købmand Christen Husted var udover de allerede nævnte familieforhold også i familie med købmand og tobaksfabrikant Christen Jensen Høy og bankdirektør i Ringkøbing Bank I.P. Harpøth. Trods hans død som en gammel mand få år inde i denne undersøgelses periode gør disse relationer ham til familienetværkets topscorer for indekseret betweenness.

Håndværksmestrene indtager sekundære roller i dette netværk. De finder end ikke adgang til top 10.

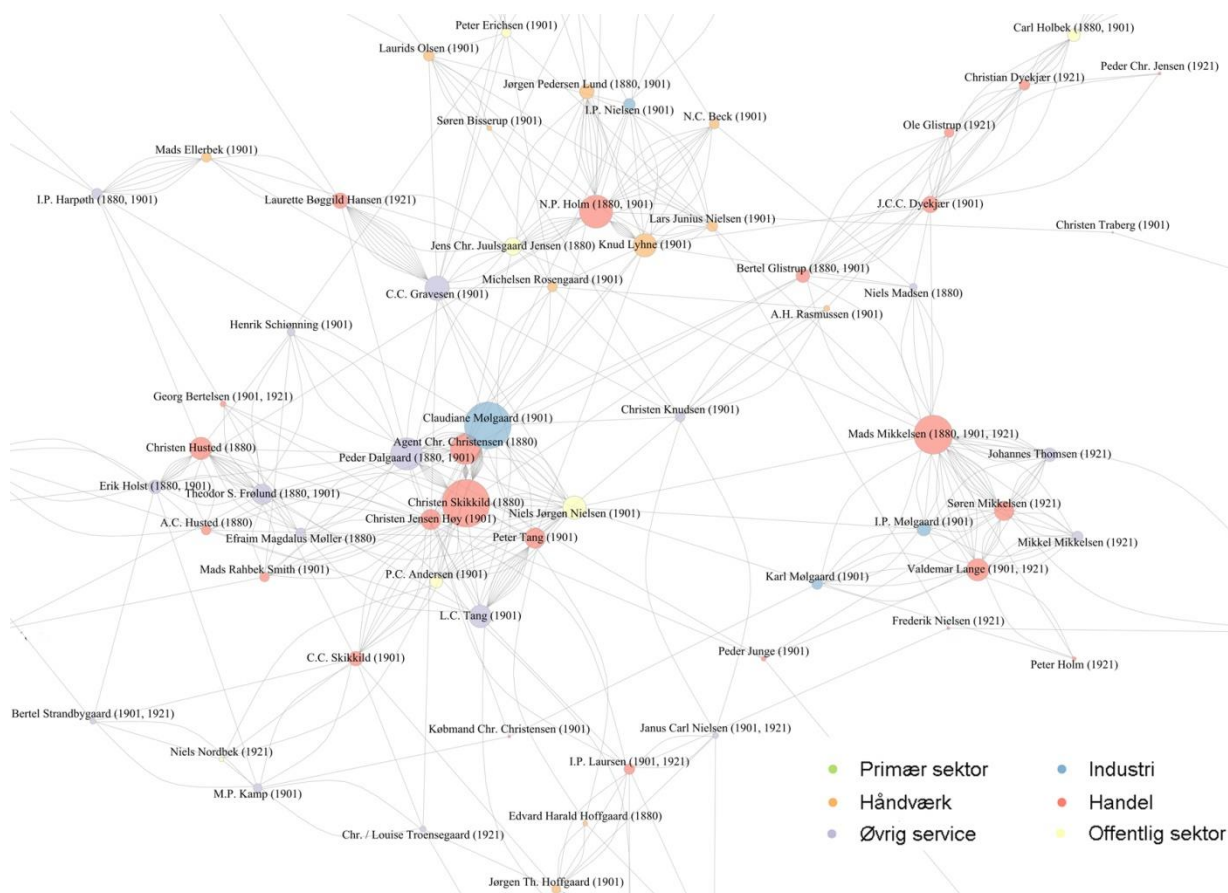
Det overordnede indtryk er således, at håndværkerne i byens elite kun i meget begrænset grad indgik i slægtsrelationer hverken til hinanden eller til de øvrige erhvervs repræsentanter. Omvendt hvad angår handel. Her var en del aktører nært knyttede. Familien Mølgaard, der er kodet som ”industri” findes også i centrum af dette netværk. Hertil er at bemærke, at mens en række af undersøgelsens øvrige repræsentanter for denne i den lille by ret vanskelige erhvervskode var rundede af håndværksproduktion, baserede netop byens tobaksfabrikanter deres økonomi på kombination med købmandshandel. Det samme gjorde jernstøberne Holbek.

## Faddere og forlovere

Netværket for faddere og forlovere må til en vis grad forventes at være påvirket af familierelationerne herover, men kontakter af denne type blev også brugt til at knytte bånd og relationer udover dem, der var til stede i kraft af slægtskab.

Det vigtigste indtryk her er en opdeling med flere tyngdepunkter, der i forskellig grad er forbundne, et forhold der indikerer opdeling i forskellige grupperinger. Den tættest knyttede gruppe med de største cirkler udgøres af en række aktører, hvor enken Claudiane Mølgaard (og skjult bag hendes navn hendes afdøde mand I.B. Mølgaard) sammen med bankdirektør Peder Dalgaard og købmændene Chr. Christensen (med den fine titel ”Kongelig Agent”) og Christen Skikkild er de største. Mads Mikkelsen, der gennem et langt liv stod fadder til børn og børnebørn er centralt placeret i et lidt ”østligere” afsnit, mens det ”nordlige” område har boghandler N.P. Holm i centrum. Farvekoden for købmænd og andre handlende dominerer blandt netværkets større personer mens også den øvrige service, der i dette udsnit blandt andet tæller tre sagførere, tre bankdirektører, en læge og en tandlæge, gør sig gældende. Dog, den ”nordlige” gruppering tæller flere håndværkere, og her hører det med til billedet, at boghandler N.P. Holm tillige var bogbinder, og at

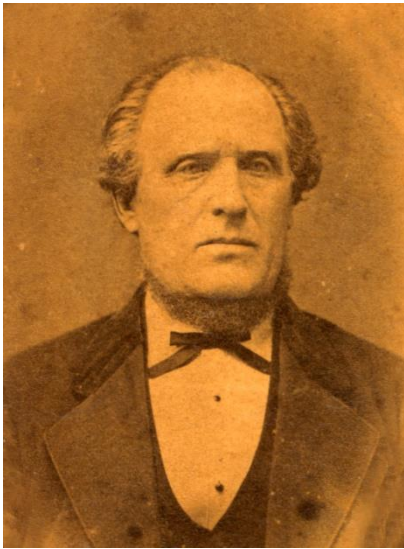
han i en række sammenhænge identificerede sig lige så meget med sit håndværk som med sin handel.<sup>29</sup> Bemærk i den forbindelse, at han som bestyrelsesmedlem i håndværkerforeningen var medunderskriver på den i indledningen citerede takkeskrivelse til A.C. Husted.



Centralt udsnit af netværksgraf over fadder- og forloverrelationer

Navn	Forbindelser	Betweenness	Indeks	Erhverv
Christen Skikkild	49	220	100	Købmand
Claudiane Mølgaard	48	182	84	Tobaksfabrikant
Mads Mikkelsen	40	1313	609	Købmand
N.P. Holm	34	516	338	Boghandler
Peder Dalgaard	33	716	483	Bankdirektør
Agent Chr. Christensen	31	49	35	Manufakturhandler
C.C. Gravesen	25	726	647	Tandlæge
Niels Jørgen Nielsen	24	584	542	Kordegner og lærer
Knud Lyhne	24	315	292	Bødkermester
Christen Husted	23	92	89	Købmand
L.C. Tang	23	455	441	Sagfører
Theodor S. Frølund	21	145	154	Sagfører
Peter Tang	21	261	277	Købmand
Christen Jensen Høy	21	391	415	Købmand
Søren Mikkelsen	20	37	41	Købmand

Centralitetsmål for de 15 personer med flest relationer i fadder/forlovernetværket



*Bødker Knud Lyhne, Ringkøbing-Skjern Museum.*

Listen over de centrale aktører domineres af personer med levebrød i handelssektoren. Bødker Knud Lyhne er alene om at repræsentere håndværkerstanden. Lyhne var gennem mange år en førstemand blandt Ringkøbings håndværkere. Han sad i byrådet, var medstifter af og mangeårig formand for håndværkerforeningen, og han var ejer af båden "Tordenskjold" med hvilken, byens håndværksmestre sejlede op ad Vonåen til selskabelighed i "Sommerlyst".<sup>30</sup> I en række omtaler og portrætter fra årtierne efter hans død i 1906 fornemmer man imidlertid bødkeren som lidt af en outsider blandt købmændene og embedsmændene i byens elite. I håndværkerforeningens jubilæumsbog får han et i forhold til hans centrale rolle mindre flatterende skudsmål som "i mange Maader Idealet af den Tids Haandværker. Ikke just nogen særlig glimrende Begavelse eller betydelig Aand. Heller ikke i Besiddelse af større Veltalenhed."

Ved foreningens 50-årsjubilæum digtede isenkræmmer Valdemar Lange (ganske vist i en række af morsomheder over samtlige formænd):<sup>31</sup>

En myndig Formand Lyhne blev, / som saadan stod han højt. / Hvad Lovene de foreskrev, / han regned ej en Døjt. / Naar andre opponerte / og Lovene citerte, / han smilte og leverte / dem bare disse Ord: / "Fanden i Vold med Lovene, / dem la'r vi blot vær sovende; / Mødet er hævet, skaf os blot / nu straks en bitte svot.



*Byens håndværksmestre på tur med bødker Knud Lyhnes båd 'Tordenskjold'. Ringkøbing-Skjern Museum.*

Om disse små spor kan betragtes i relation til håndværkernes relativt lave status i undersøgelsens første årtier lader sig til en vis grad undersøge med følgende optælling.

Navn	Fadderskab og forlover	Erhverv
Mads Mikkelsen	48	Købmand
Knud Lyhne	37	Bødtermester
Peder Dalgaard	35	Bankdirektør
Claudiane Mølgaard	33	Tobaksfabrikant
N.P. Holm	31	Boghandler
Michelsen Rosengaard	31	Murermester
Christen Skikkild	29	Købmand
Svend Kjærgaard	25	Handelsgartner
Laurette Bøggild Hansen	25	Læderhandler
Christen Husted	24	Købmand
Agent Chr. Christensen	21	Manufakturhandler
Chr. P. Hansen	20	Murermester
C.C. Gravesen	20	Tandlæge
L.C. Tang	19	Sagfører
Peter Erichsen	19	Politibetjent
Carl Holbek	18	Kæmner
J.C.C. Dyekjær	18	Fiskeeksportør
C.C. Heiberg	17	Apoteker
Bertel Glistrup	17	Manufakturhandler
Jens Madsen	17	Træhandler
Laurids Olsen	16	Malermester
I.P. Nielsen	16	Fabrikant

*Personer med mere end 15 fadder/forloverroller*

Som et alternativt blik gives her en simpel optælling, hvor relation ikke er et kriterium, men hvor adgang til gengæld kun opnås som fadder eller forlover, ikke som forældre, brud eller gom. Tabellen er toppen af en liste med i alt 1.093 poster, hvor 129 personer er repræsenterede med 832 fadderskaber og 261 forloverroller. Den røde farvekode for handelsfaget er også dominerende i denne versionering af materialet men i mindre grad end ovenfor. Blandt håndværkerne har bødker Lyhne her selskab af murermester Michelsen Rosengaard,<sup>32</sup> mens handelsgartner Svend Kjærgaard var så nært knyttet til håndværkerstanden, at det i håndværkerforeningens jubilæumsbog leder til følgende aparte formulering: ”Blev medlem 16. Juli 1879 paa sædvanlig Maade ved Ballotation. Efter protokollen ser det ud, som om man først bagefter er kommen til at tænke paa, at hans Erhverv var fri Næring. (...) Sagen blev saa forelagt paa et Møde den 11. Jan 1880, hvor man ”vedtog”, at Kjærgaard ”kunde anses for Medlem ifølge Lovene”.<sup>33</sup> Når disse personer, der kun spiller perifere roller i netværket, optræder med tyngde her, er der tale om en indikation i retning af at den sociale struktur i byens førende kredse var delt. De større håndværksmestre var centrale autoriteter, med hvem store dele af byens befolkning gerne ville stå i forbindelse, blot spillede de netop ikke denne rolle blandt købmændene og embedsfolkene og de liberale erhverv. Materialet peger med andre ord i retning af to af hinanden mere eller mindre uafhængige sociale strukturer. Én med købmændene i spidsen, der talte de lokale politikere og de største skatteydere, og måske én hos håndværkerne, der imidlertid ikke i samme grad møder denne undersøgelses udpegningskriterier.



Michelsen Rosengaard var en veteran i Ringkøbing ved denne undersøgelses begyndelse. Efter år på valse i Tyskland, hvor han havde lært sig bygningstegning, etablerede han sig i Ringkøbing i 1840'erne, og overraskende tidligt i sin løbebane var han Ringkøbings førende murer. Fra ca. 1850 opførte han en række huse, der endnu præger byen: Rådhus, apotek, toldbod, kreditforening og agent Christensens gård på Torvet, alt imens han var medlem af byrådet og medstifter af håndværkerforeningen. I folketællingen for 1880 optrådte han stadig som murermester, men i de følgende årtier fulgte han en strategi typisk blandt de af hans generation, der levede længe, idet han investerede sine midler i jord, og i tællingen for 1901 optræder Rosengaard som "Avlsbruger fhv Murermester".<sup>34</sup>

Det samlede indtryk for denne kategori er således det samme som for familierelationerne, nemlig at de handlende og serviceerhvervenes fremmeste repræsentanter stod i en række relationer til hinanden, mens håndværksmestrene for det første kun i mindre grad indgik i relationer til andre elitemedlemmer og for det andet i en vis grad snarere var i kontakt med hinanden end med de øvrige. Dette indtryk bekræftes og suppleres af den mere simple optælling, der viser, at håndværkerne kunne være flittige faddere og forlovere, blot ikke sammen med de øvrige medlemmer af de førende kredse.

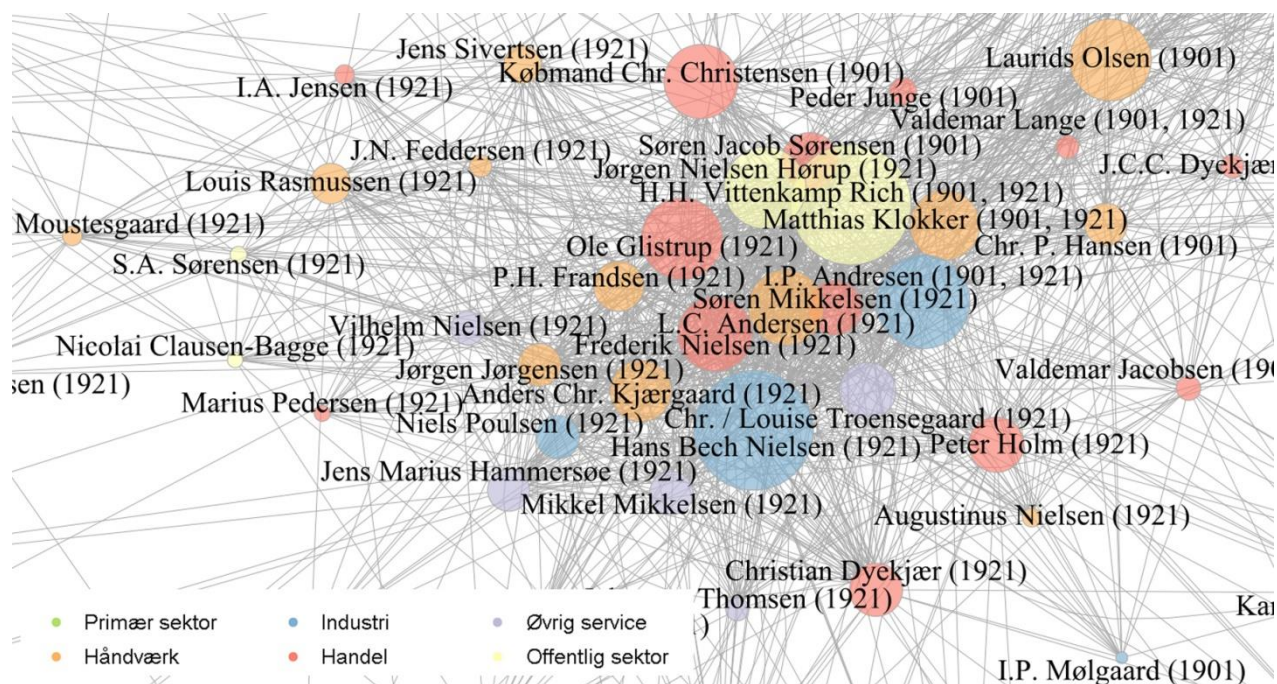


*Murermester Michelsen  
Rosengaard, Ringkøbing-  
Skjern Museum.*

## Interesser

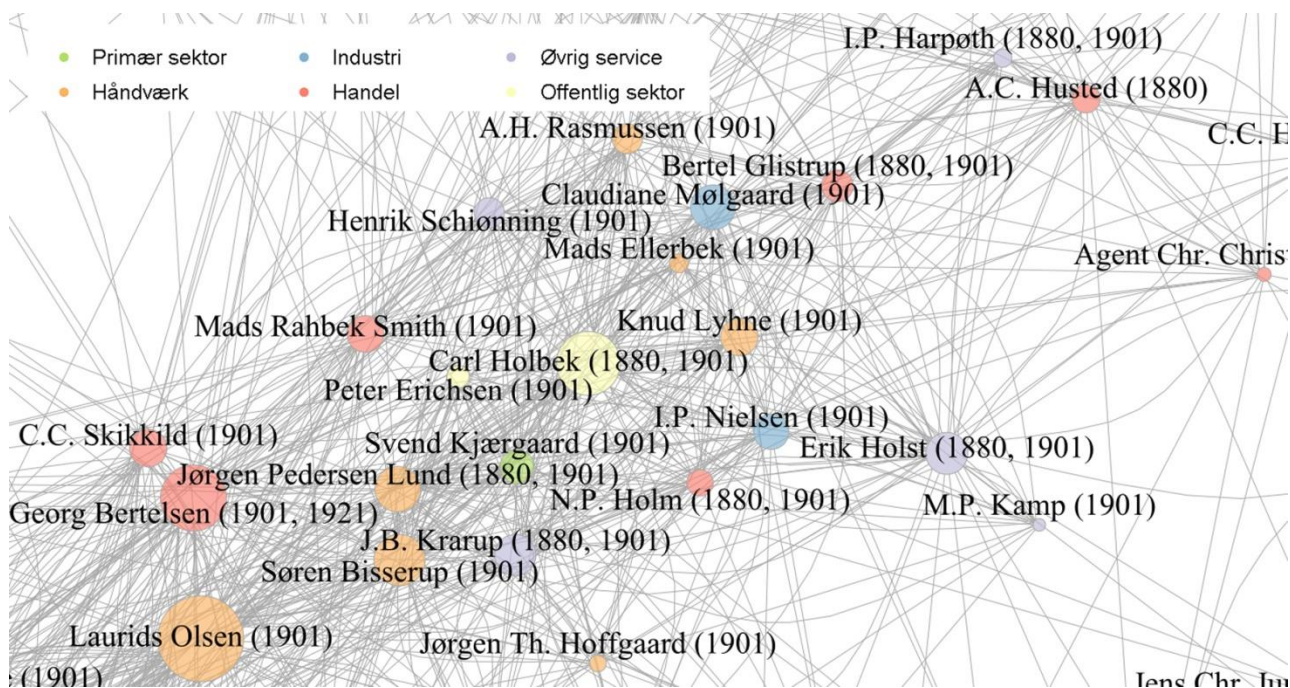
Netværket over interessefællesskaber har langt flere forbindelser end de øvrige. Det er især baseret på to store kildegrupper: En stor del er hentet i byens foreningsliv, for hvilket kildesituationen med jubilæumsbøger og bevarede forhandlingsprotokoller er særdeles god. Håndværkerforeningen, handelsforeningen, borgerforeningen, grundejerforeningen og industriforeningen var de centrale for pressen og interessevaretagelse, og her var denne undersøgelses centrale aktører meget aktive. De selskabelige foreninger som Løverdagsklubben, Concordia, Engforeningen Sommerlyst og endda en skøjtølberforening giver også mange forbindelser, mens andre foreninger som f.eks. idrætsforeningen og den grundtvigske forening var næsten uden forbindelser blandt denne undersøgelses aktører. Den anden store kilde er valgprotokollens lister for valg til byrådet efter valgloven af 1908. Protokollen giver en lang række interessefællesskaber ikke kun ved de valgte og opstillede, men også ved listernes stillere.

Grafens personer samler sig i en meget tæt struktur med en aflang form, der gengives i to udsnit (se næste side). Aktørerne grupperer sig meget tydeligt med 1880 mod den ene ekstrem, 1921 i den anden og 1901 samt aktører med langt aktivitetsspand i centrum. Der er endda tale om en tydeligt aflæselig tendens til, at personer, der kun havde den sene fase af deres aktiviteter omkring 1880 eller som var unge omkring 1921 optræder som periferi i hver sin forlængelse af den aflange struktur. Grafens største cirkler findes i et meget kompakt afsnit med aktører, der alle finder adgang i 1921. Om struktur i forhold til farvekoder og naboskab er der ikke tale. Fabrikanten Hans Bech Nielsen og I.P. Andresen er sammen med de to embedsmænd kæmper H.H. Vittenkamp Rich og lærer Jørgen Nielsen Hørup blandt de største. Men både handelslivet, den øvrige servicesektor og håndværket er også til stede, det sidste måske med en tendens til gruppering mod "vest"



Centralt udsnit af netværksgraf over interessefællesskaber, den yngre generation

Aktørerne fra den tidlige periode er næsten lige så tæt sammenknyttede. De handlende er her overraskende svagt repræsenterede med købmand Georg Bertelsen og isenkræmmer Mads Rahbek Smith som de centrale. Offentligt ansatte embedsmænd, mænd ved liberale erhverv og fabrikanter fylder ligeså meget, og malermester Laurids Olsen træder markant frem som en stor og centralt placeret aktør, der binder de to områder sammen.



Udsnit af netværksgraf over interessefællesskaber, den ældre generation.

Navn	Forbindelser	Betweenness	Indeks	Erhverv
H.H. Vittenkamp Rich	172	548	100	Kæmner
Hans Bech Nielsen	171	755	139	Maltsaftfabrikant
I.P. Andresen	134	449	105	Orgelfabrikant
Ole Glistrup	117	254	68	Manufakturhandler
Laurids Olsen	117	569	153	Malermester
Jørgen Nielsen Hørup	117	180	48	Lærer
L.C. Andersen	108	68	20	Urmager
Købmand Chr. Christensen	106	553	164	Manufakturhandler
Matthias Klokke	100	350	110	Bagermester
Georg Bertelsen	90	524	183	Købmand
Anders Chr. Kjærgaard	88	21	8	Tømrermester
Søren Jacob Sørensen	81	116	45	Isenkræmmer
Chr./Louise Troensegaard	81	115	45	Kreditforeningsdirektør
Peter Holm	79	499	198	Boghandler
Søren Mikkelsen	78	41	17	Købmand
Christian Dyekjær	76	293	121	Fiskeeksportør
P.H. Frandsen	72	23	10	Murermester
Søren Bisserup	70	124	56	Skomagemester
Niels Poulsen	62	26	13	Cementwarefabrikant
Mikkel Mikkelsen	62	9	5	Bankdirektør
Jørgen Pedersen Lund	62	81	41	Bagermester
Hans Leganger Heiberg	61	86	44	Apoteker
Chr. P. Hansen	61	58	30	Murermester
Jørgen Jørgensen	61	109	56	Murermester

*Centralitetsmål for de 24 personer med flest relationer i interessenetværket*

Et blik på listen over netværkets centrale aktører giver anledning til visse forbehold i forhold til farvekodningen for erhvervssektor. Et stort antal forbindelser krævede mange års aktivitet og for flere aktørers vedkommende, var der brancheskift undervejs. I.P. Andresen var snedkermester, men udvidede og blev orgelfabrikant. Ole Glistrup overtog handel efter sin far Bertel.

Manufakturhandelen i den centralt beliggende gård på Torvet blev hans livsgerning, men i de unge år søgte han desuden at etablere sig som uldspinder med produktion ved dampkraft. Urmager L.C. Andersen vinder adgang til eliteudsnittet meget mere som ejer af lystdamperne "Prins Hamlet" og "Turisten" i 1910'erne end i kraft af sit håndværk. Trods disse eksempler på, at fortidens ringkøbingborgere kunne skifte erhverv gennem livet, er det alligevel bemærkelsesværdigt, at handelen fylder så lidt i tabellen og at håndværket indtager så stor en plads. Dette forhold kan ikke blot betragtes som udtryk for, at dette netværk har tyngde i den sene del af undersøgelsesperioden. Netværksgraften har også mange håndværkere i området med den tidlige fase.



*Urmager L.C. Andersen optræder som håndværker i denne undersøgelse, men han var desuden ejer af damperen 'Prins Hamlet' med hvilken man kunne komme på udflugt på Ringkøbing Fjord. Ringkøbing-Skjern Museum.*

Laurids Olsen, der var født i Varde, men som tidligt kom til Ringkøbing, hvor han blev malermester efter sin far, er en overraskende topscorer blandt tabellens håndværkere. De forskellige foreningers arkivalier placerer ham ganske vist i både håndværkerforening (hvor et legat bærer hans hustrus navn), industriforening, grundejerforening, borgerforening, skyttelaug, sangforening samt i håndværksmestrenes gruppe "Den faste Stok", der bemandede bødker Lyhnes båd, men han indtog ofte mindre centrale roller som suppleant eller medlem af forskellige udvalg. I håndværkerforeningens jubilæumsbog læser man, at "han næppe var af dem, der førte an; han var nemlig en stiltfærdig Natur, der ikke yndede at træde stærkt frem med sin Person."<sup>35</sup> Hans centrale plads skal således for en del ses i lyset af, at en forbindelse i et netværk er et enten eller, og at mange "lette" forbindelser i visse tilfælde kan få større udtryk end få "tunge".

Listens topscorer for antal forbindelser H.H. Vittenkamp Rich skiftede også branche, og trods farvekode for offentligt ansat er han ikke den mindst interessante med håndværket for øje. Han var født i Hjerting, Ringkøbings gamle konkurrent som vestkystens udskibningssted, og uddannet i Varde. I 1882 etablerede han sig som malermester i Ringkøbing. Rich var medlem af håndværkerforeningens bestyrelse i 40 år, og som formand 1909 til 1931 blev også han genstand for et vers i isenkremmer Valdemar Langes sang fra foreningens jubilæum i 1911:

Som Haandværkerstandens Præsident / har nu vi Kæmner Rich. / Som maler før han var bekendt, / nu maler han med Blæk. / Han Vogne smukt staferte, - / han Stuer tapetserte, - / og Børn han eksporterte, / saa langt som til Shanghai. - / Han ku' ha' ble't vort Ideal, / blot han lod vær' med hvert Kvartal, / at flaa os for Kommuneskat, / som om han var besat.

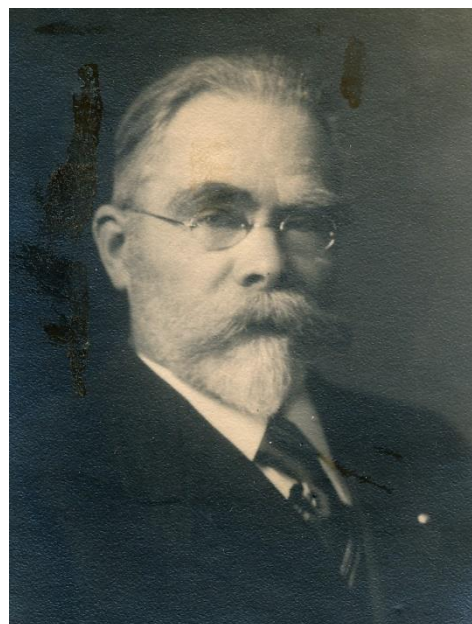
Eller i mere ligefremt sprog: I 1908 opgav Rich sit håndværk og virkede herefter som kæmner frem til 1926.<sup>36</sup> Rich nærmest samlede på tillidsposter i politik og foreningsliv i den sene del af undersøgelsesperioden: Ved siden af håndværkerforeningen påtog han sig hverv i borgerforening og i industriforening. Han var formand for Teknisk Skole, medlem af byrådet og af ligningskommissionen, og han var med i ledelsen for både Ringkøbing Landbobank og Ringkøbing Sparekasse. Endnu flere af de mange forbindelser, der gør Richs til den største cirkel i grafen, opnåede han imidlertid som en trofast stiller for Venstres liste ved byrådsvalgene gennem årtier.<sup>37</sup> ”Han var en skattet Mand i Byen,” læser man i Ringkjøbing Aarbog 1940-41.<sup>38</sup> Spørgsmålet melder sig nu, om årene efter århundredeskiftet var karakteriserede ved nye sociale forhold for den lille købstads håndværksmestre? Kunne bødker Lyhne, håndværkernes førstemand en generation tidligere, have opnået samme centrale position? Kunne han, hvis alt andet havde været lige, også ”ha’ ble’t” ikke kun håndværksmestrenes men også det øvrige borgerskabs ”ideal”?

Undersøgelsen af forbindelser omkring forskellig interessevaretagelse blandt Ringkøbings førende borgere leder til et helt anderledes resultat, hvad angår håndværksmestrenes integration blandt de øvrige end de tilsvarende for slægtsskab og fadder/forloverrelationer. Håndværksmestrene indtager en række centrale pladser, og i grafen er der ikke tale om tendens til gruppering eller naboskab struktureret efter erhverv. Dette resultat skal i nogen grad anskues i sammenhæng med tidsmæssig forskydning i undersøgelsesens kilder. Mens fadderskaber som social strategi især var udbredt før 1900 har netværket for interesser tyngde efter 1908, hvor valglisterne blev indført. Der tegner sig således et billede af udvikling i retning af håndværksmestrenes integration i den lille bys førende kreds gennem undersøgelsesperioden. Dog. Grafen over interessenetværket har også mange håndværkere tæt knyttede til de øvrige i det ældre afsnit, hvor det til grund liggende kildemateriale domineres af foreninger og deres bestyrelser.

## Forretning

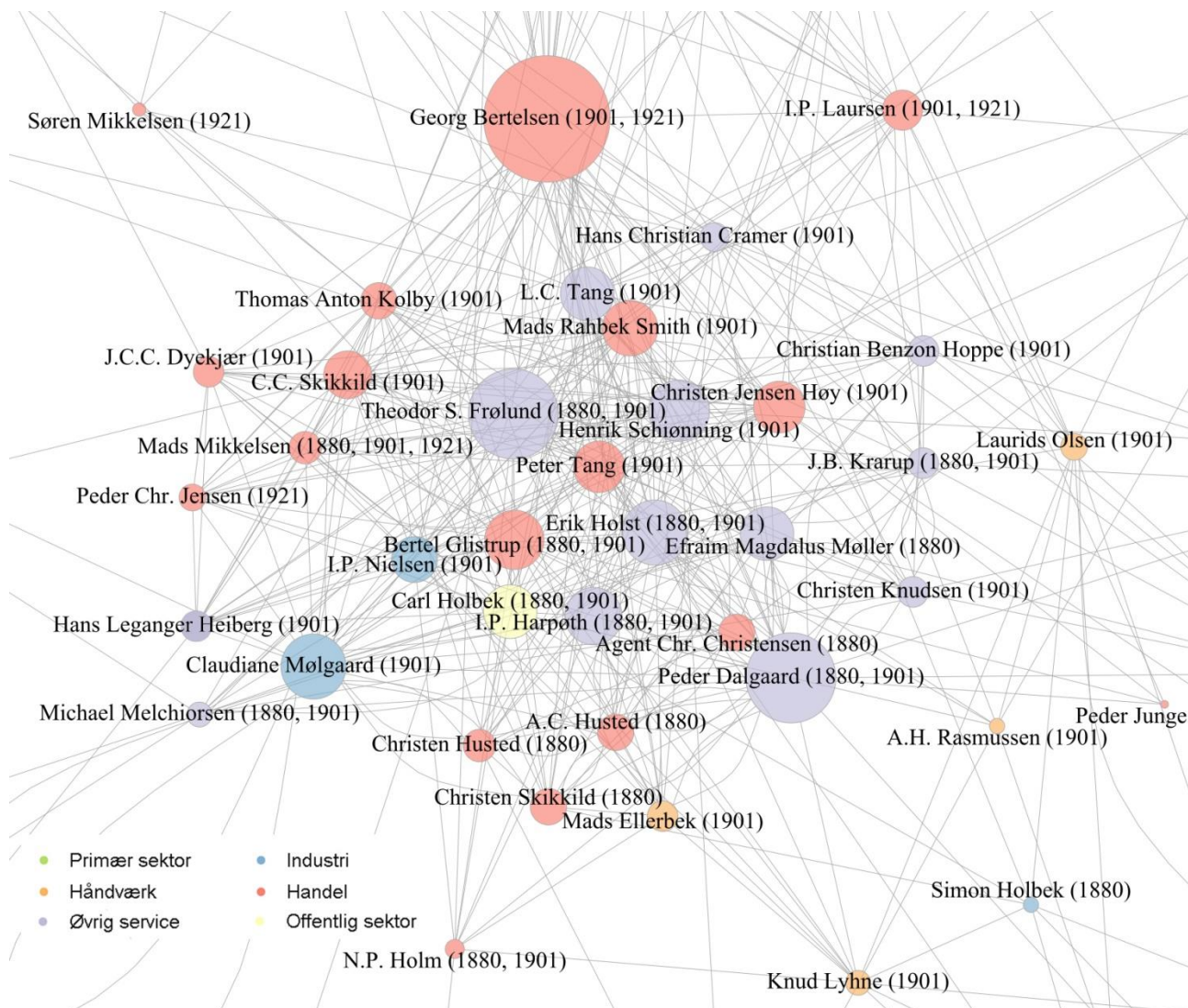
Mens kategorien for interesser nok tæller både ansvar og politik men også underholdning og morskab, er kategorien for forretning tung. Forbindelserne her repræsenterer ansvar, investering og kapital. Den domineres af deltagelse i ledelse af Ringkøbings fire pengeinstitutter og af en række etableringer og rekonstruktioner af virksomheder.

Også denne graf (se næste side) er præget af generationsforskel mellem tidlige og sene aktører, men den adskiller sig fra den foregående ved også tydeligt i de to generationer at afspejle ændrede strukturer for sammenhæng mellem erhvervssektorer og adgang til byens centrale personkredse. Blandt den ældre generation indtager farvekoderne for handlende og for den øvrige servicesektor langt de fleste pladser. To fabrikanter er også med, men håndværket spiller en helt



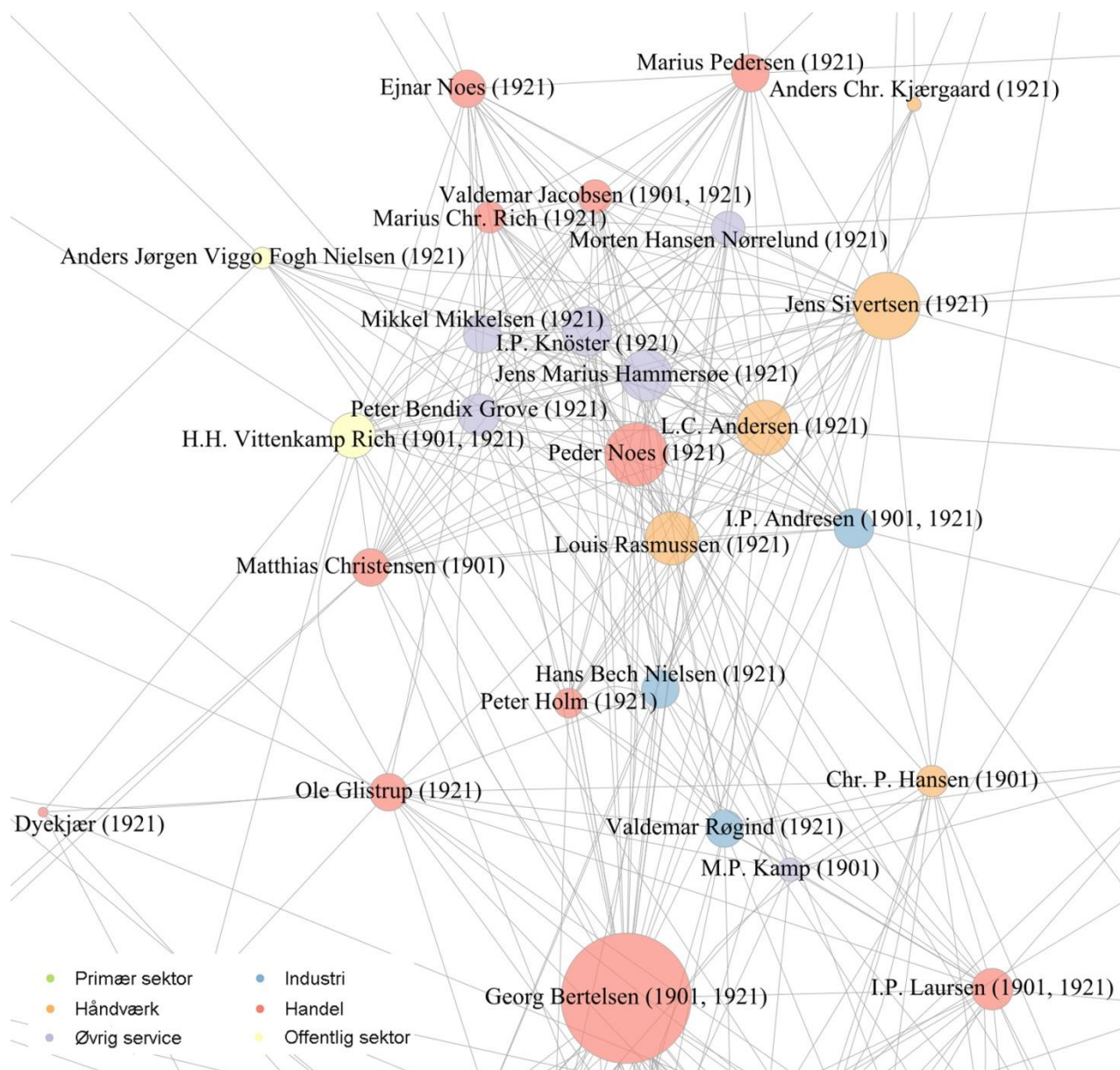
*Malermester, senere kæmner H.H. Vittenkamp Rich, Ringkøbing-Skjern Museum.*

perifer rolle, især når det tages i betragtning, at karetmager Mads Ellerbek som tidligere vinterlærer, som dedikeret højremand, som nær samarbejdspartner med fysikus Erik Holst i byrådet, som koncessionshaver på en række postruter og som gift ind i den i byen så traditionsrige Harpøth-købmandsfamilie indtog en særstilling blandt håndværkerne. Det oplyses endda, at Ellerbek undslod sig for at deltage i de andre håndværksmestres selskabelige ture med bødker Lyhnes båd.<sup>39</sup>



Udsnit af netværksgraf over forretningsrelationer, den ældre generation.

Situationen i undersøgelsesperiodens sene del viser ligheder (se næste side). Også her står byens handlende i selskab med repræsentanter for de liberale erhverv centralt i de økonomiske netværk, men i kontrast til den tidlige periode gør håndværksmestrene nu deres indtog med muremester Jens Sivertsen som den største blandt flere. Sivertsen var af en Ringkøbing-familie, der spillede en rolle gennem 1800-tallet. I 1908 blev han udlært hos muremester Chr. P. Hansen, der også optræder i denne graf. Sivertsen tog eksamen som konstruktør og etablerede sig som mester i 1913. Gennem den sene del af perioden og ind i 1930'erne opførte han blandt andet byens arrest, landbobankens bygning på Torvet og byens håndværkerstiftelse. Efter ca. 1925 var han en fremtrædende borger med sæde i byrådet og i håndværkerforeningens bestyrelse.<sup>40</sup>



*Udsnit af netværksgraf over forretningsrelationer, den yngre generation.*

Samlet set domineres materialet af byens handlende og af en gruppe af sagførere og direktører i pengeinstitutter. Flest forbindelser har købmand Georg Bertelsen, der også i graferne optræder som den centralt placerede og langt største person. Denne position er et udslag af et langt livs gerning, der falder nøje sammen med denne undersøgelses periode, men også med et højt aktivitetsniveau: I foreningslivet varetog han hverv i grundejerforening, borgerforening (æresmedlem), handelsforening, Ringkøbing Museum, Ringkøbing Skyttelaug og Løverdagsklubben, men først og

sidst nævnes han som førstemand i Fiskeriforeningen for Ringkøbing og Stadil Fjorde, hvor han utrætteligt virkede både lokalt og i større fora for en bedre løsning af Ringkøbing Fjords udløbsforhold, for den såkaldte Hvide Sande-løsning, der i flere tempi realiseredes fra 1910.<sup>41</sup> Hans økonomiske aktiviteter talte udover aktietegninger i rederiet bag ”Prins Hamlet” og kapital til et (ikke realiseret) svineslagteri ledende stilling i Ringkøbing Bank og Ringkøbing Sparekasse og investering i etablering af Søndervig Badehotel. Ludvig Mylius-Erichsen slog sin omtale af Bertelsen, der var hollandsk og portugisisk konsul, sammen med sagfører Theodor S. Frølund og hotelvært og vinhandler Henrik Schiønning, der også begge optræder blandt topscorerne i dette netværk, fordi de var ”Repræsentanter for det i Ringkøbing, der har et noget større Snit end mestendels Byen selv” – de var ”Grand-Seigneurs”.<sup>42</sup> Georg Bertelsen står således som en sen repræsentant for købstadskøbmandens sociale muligheder som politiker, organisator og pengemand.

Navn	Forbindelser	Betweenness	Indeks	Erhverv
Georg Bertelsen	66	1600	100	Købmand
Peder Dalgaard	47	722	63	Bankdirektør
Theodor S. Frølund	47	541	47	Sagfører
Claudiane Mølgaard	34	401	49	Tobaksfabrikant
Erik Holst	34	225	27	Læge, fysikus
Jens Sivertsen	34	871	106	Murermester
Peder Noes	32	403	52	Købmand
Henrik Schiønning	32	502	65	Hotelvært
Bertel Glistrup	31	165	22	Manufakturhandler
I.P. Harpøth	30	64	9	Bankdirektør
Mads Rahbek Smith	29	243	35	Isenkrammer
L.C. Andersen	28	184	27	Urmager
Efraim Magdalus Møller	28	123	18	Kreditforeningsdirektør
Carl Holbek	28	131	19	Kæmner
L.C. Tang	28	338	50	Sagfører
Louis Rasmussen	27	112	17	Bogtrykker
Christen Jensen Høy	27	552	84	Købmand
Peter Tang	27	262	40	Købmand
Jens Marius Hammersøe	26	36	6	Sagfører
C.C. Skikkild	25	159	26	Købmand
I.P. Knöster	25	26	4	Hotelejer
I.P. Nielsen	24	54	9	Maltsaftfabrikant
H.H. Vittenkamp Rich	23	239	43	Kæmner
I.P. Laursen	21	393	77	Tømmerhandler
Peter Bendix Grove	21	152	30	Sagfører

*Centralitetsmål for de 25 personer med flest relationer i forretningsnetværket.*

Der var ingen blandt undersøgelsens håndværksmestre, der opnåede prestige og position som Georg Bertelsen, men de gjorde deres indtog. Undersøgelsen af de økonomiske relationer tegner et billede mellem de personlige kontakter, hvor håndværkerne var næsten fraværende, og interessefællesskaberne, hvor de var fuldt integrerede. Byens håndværksmestre glimrer næsten ved deres fravær i de økonomiske relationer før 1901, mens de for den senere periode gør deres indtog og spiller en rolle på linje med og i mange relationer til de øvrige grupper.



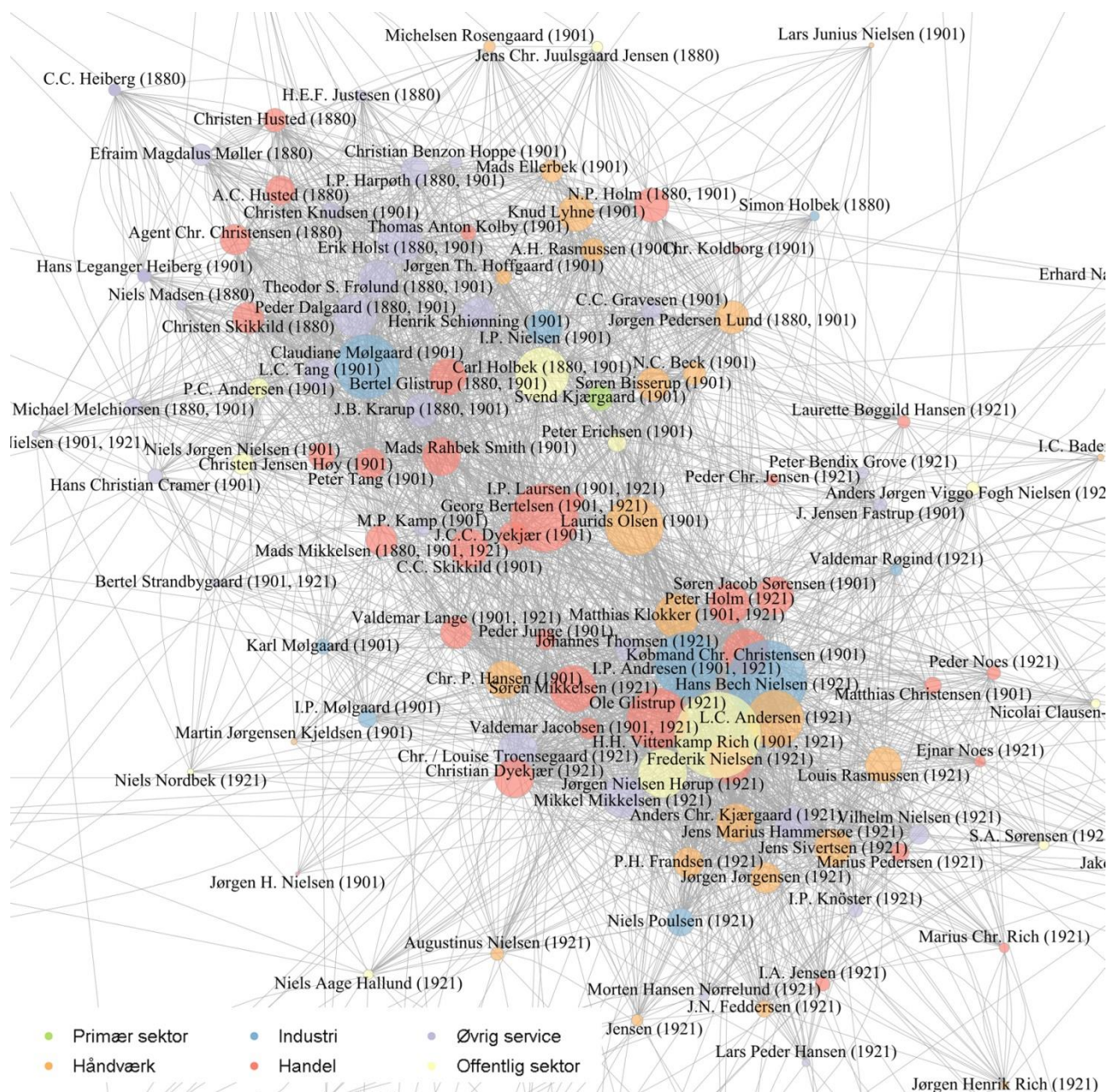


*Nok var håndværkernes stærke selvstændige kultur under udjævning og mestrene integrerede i købstadens øvrige elite, men endnu i 1942 mødtes Ringkøbing Naverlaug. Den kunstfærdige ramme er udført i blik hos en lokal håndværkermester. Jens Sivertsen optræder som nummer fem fra venstre i øverste række. Ringkøbing-Skjern Museum.*

## **Alle kategorier**

Når det komplette materiale for alle identificerede relationer samles i ét netværk, bliver resultatet først og fremmest en illustration af mange og tætte relationer, hvor grafens store cirkler ligger i lag i en struktur med de ældre aktører mod ”nordvest” og de yngre mod ”sydøst” (se næste side).

Ikke overraskende har netværksgrafen lighedspunkter med de to største af de fire, den består af. Den udgøres af en meget tætmasket struktur af den tidlige periodes aktører mod ”nordvest”, et centrum med personer, der var aktive gennem hele perioden og en endnu mere kompakt struktur med de sene års aktører mod ”sydøst”.



Centralt udsnit af netværksgraf for alle kategorier.

Farvekoderne for håndværk, handel og øvrig service er rigt til stede, mens også industri og offentlig ansættelse indtager enkelte store pladser. Om grupperdannelser efter erhvervssektorer skulle der efter konklusionerne i det ovenstående kun i ringe grad være tale. Imidlertid: Er indtrykket af tætte relationer i en samlet struktur dominerende, har grafen dog også nuancer i detaljerne. For den "nordlige" halvdel er der en ret tydelig struktur med handelslivets røde personer i naboskab mod "vest" og håndværkets orange i "øst". Dette er formentlig et udslag af, at håndværkerne i høj grad står i relationer i kraft af de forbindelser, de har med fra interessenetværket, mens de øvrige har en bredere baggrund. Noget tilsvarende gør sig ikke gældende mod "syd". Her er med andre ord en svag indikation i retning af, at håndværksmestrenes adgang til eliten i den lille købstad faktisk var under udvikling i årtierne omkring 1900, således at de endnu i 1880-90'erne i nogen grad dannede

deres eget netværk, der ganske vist var i nær kontakt med den øvrige elite af handelsmænd med flere, mens mænd fra alle de forskellige erhverv, håndværksmestrene medregnet, senere dannede en mere homogen rekrutteringsbase for byens førende kredse.

Navn	Forbindelser	Betweenness	Indeks	Erhverv
H.H. Vittenkamp Rich	210	576	100	Kæmner
Hans Bech Nielsen	194	558	105	Maltsaftfabrikant
Georg Bertelsen	165	890	197	Købmand
I.P. Andresen	158	432	100	Orgelfabrikant
Claudiane Mølgaard	156	189	44	Tobaksfabrikant
Ole Glistrup	149	368	90	Manufakturhandler
Laurids Olsen	142	350	90	Malermester
L.C. Andersen	138	138	36	Urmager
Carl Holbek	131	168	47	Kæmner
Jørgen Nielsen Hørup	119	156	48	Lærer
Søren Mikkelsen	114	120	38	Købmand
Købmand Chr. Christensen	112	352	115	Manufakturhandler
Frederik Nielsen	111	112	37	Købmand
Theodor S. Frølund	108	158	53	Sagfører
Matthias Klokke	108	244	82	Bagermester
Peder Dalgaard	104	161	56	Bankdirektør
Mikkel Mikkelsen	101	85	31	Bankdirektør
Peter Holm	99	376	138	Boghandler
Chr./Louise Troensegaard	96	384	146	Kreditforeningsdirektør
C.C. Skikkild	95	179	69	Købmand
Christen Dyekjær	95	268	103	Fiskeeksportør
Anders Chr. Kjærgaard	95	14	5	Tømrermester

*Centralitetsmål for de 22 personer med flest relationer i det samlede netværk.*

Her må der igen tages visse forbehold for erhverv og livsforløb. Mange af Claudiane Mølgaards forbindelser kommer fra hendes mand I.B. Mølgaard, der lige så meget var købmand som tobaksfabrikant. Omvendt med Carl Holbek, der i undersøgelsens tidlige år var jernstøber, altså fandt sit udkomme i købstadens beskedne industri, men først senere havde de fleste af sine forbindelser, mens han var kæmner. Alligevel er det bemærkelsesværdigt, hvor meget industrien fylder i toppen af denne liste. Industrien spillede kun en lille rolle i Ringkøbing før 1920, og den var ikke genstand for nogen særlig vækst. Men det er ikke det samme som, at byens fabrikanter ikke kunne være centrale aktører.

Set i forhold til håndværket som den største sektor i byens samlede befolkning og til håndværksmestrenes indtog i gruppen af 172 medlemmer af den lille bys elite er deres repræsentation i den afsluttende tabel ikke stor. De relativt få, der er til stede, var alle aktive i undersøgelsesperiodens midterste til sene del. Når der generaliseres over de forskellige perspektiver for håndværksmestrenes integration i købstadens førende kreds undervejs gennem de fire kategorier, tegner der sig således et billede ifølge hvilket, Ringkøbings håndværkere kun sent og med begrænset tyngde gjorde deres indtog.

## Afslutning

I netværkene for familie og fadderskab/forlovere optræder de få håndværksmestre for det første med lave centralitetsmål og for det andet i ret klar tendens til selvstændige grupperdannelser adskilt fra industri, handel og øvrig service. Der er desuden tendens til større repræsentation af håndværkere, når faddere og forlovere gøres til genstand for en optælling, der ikke kræver relation til øvrige medlemmer af den førende kreds. Håndværkernes deltagelse i byens elite over disse kategorier var således ikke alene lille i absolutte tal, den udgjorde også i nogen grad en selvstændig parallel struktur.

Netværket for interessefællesskaber peger imidlertid i en anden retning. Grafen savner næsten helt informationer om grupperinger eller blot struktureret naboskab i forhold til erhverv, og håndværkerne indgår på lige fod med de øvrige aktører. Dette gør sig gældende i den del af materialet, der angår den senere del af undersøgelsesperioden, men – ganske overraskende – også 1880-90'erne. Centrale pladser indtages af malermester Laurids Olsen, bogtrykker A.H. Rasmussen, bødkermester Knud Lyhne, bagermester Jørgen Pedersen Lund og skomagermester Søren Bisserup. Bisserup var en flittig deltager i det selskabelige liv omkring Lyhnes båd og ”Den faste Stok”, og han påtog sig hverv i blandt andet industriforening, borgerforening, håndværkerforening og Teknisk Skole.<sup>43</sup> Bisserup etablerede sig som mester i 1870, men brugte ifølge F.K. Erlang mere energi på det offentlige liv end sit håndværk. ”Han var vistnok egentlig en dygtig Skomager og havde oprindeligt haft ikke saa ringe en Forretning, men den svandt efterhaanden ind til ret lidt.”<sup>44</sup> Eller med andre ord: Bisserup var håndværker i et vigende fag, og han måtte supplere med andre aktiviteter.

Grafen for forretningsinteresser er baseret på kildemateriale, der fordeler sig meget ligeligt gennem undersøgelsesens periode, og den er lige som interesserne karakteriseret ved ringe grad af struktur og opdeling, således at det tidlige perspektiv også her bliver aflæseligt i grafens form. I modsætning til den foregående kategori er der her stor forskel på håndværkernes plads tidligt og sent. Den ældre generation af håndværkere indgår stort set ikke i de centrale strøg i disse de måske mest forpligtende relationer mellem førende borgere, hvor der var kapital på spil. Senere blev det helt anderledes, idet håndværkerne fylder ikke så lidt i centrum blandt aktørerne fra omkring 1921.

Samlet set tegner der sig således et korrektiv til de citerede lokalhistoriske forfatteres tendens til at skrive 1900-tallets sociale jævnbyrdighed mellem håndværkere og andre borgere tilbage til tiden omkring 1880. Undersøgelserne giver til gengæld et billede i parallelitet med den refererede bredere forskning med relation til emnet, især repræsenteret ved bind fire af ”Håndværkets kulturhistorie”. Håndværkerne var ikke alene få i byens elite i 1880'erne. De indtog også perifere roller delvis i en adskilt struktur i forhold til elitens tyngde og centrum, men efterhånden integreredes de i en meget homogen struktur. Bødker Knud Lyhnes lidt tvetydige aftryk i kildemateriale og senere omtaler er allerede nævnt som perspektiverende eksempel på håndværkernes stilling lidt på kanten

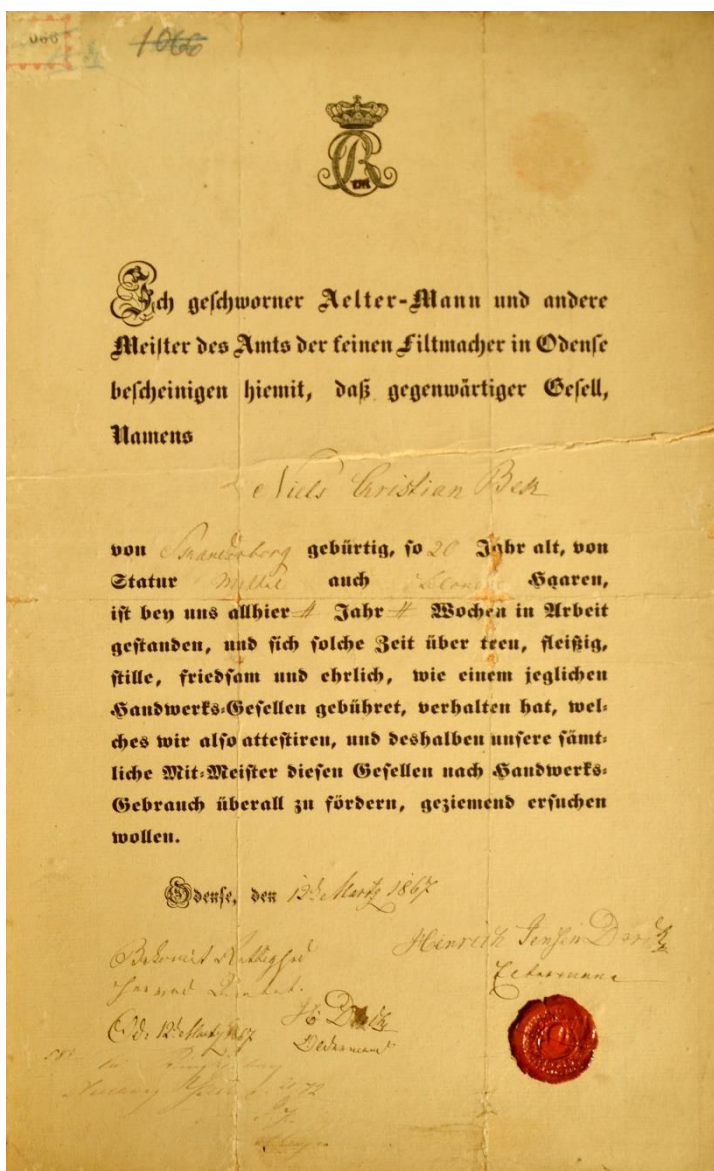


*Skomagermester Søren Bisserup. Ringkøbing-Skjern Museum*



*Hattemager N.C. Beck. Ringkøbing-Skjern Museum.*

af den førende kreds. Et andet flittigt medlem af ”Den faste Stok”, hattemager N.C. Beck, kan tjene som endnu et. Beck, der var den midterste af tre generationer af hattemagere Beck i Ringkøbing, blev medlem af håndværkerforeningen i 1878. Han var ”ogsaa Musiker, men spillede og kunde ikke spille andre Instrumenter end Stortromme! En munter og vittig Mand, hvis Indfald nok kunde være af ret robust Natur.”<sup>45</sup> Dette perspektiv er imidlertid kompliceret og nuanceret. Følgende historie understreger på sin vis håndværkernes lidt tvetydige position, men den giver samtidig en indikation af, at de få centrale håndværksmestre også tidligt kunne være mænd af indflydelse: Tjeneren på Hotel Ringkøbing, byens fine beværtning, var ny og afviste murermester Michelsen Rosengaard, hvis klædedragt ikke levede op til stedets standarder. Fysikus Erik Holst ankom lidt forsinket og spurgte efter mureren med hvem, han havde en aftale. Holst blev vred; og Hotelvært Henrik Schiønning måtte tilkaldes. Misforståelsen blev udredt, og murermesteren blev budt indenfor.<sup>46</sup> Hvis der er spor af historiske forhold i dette lille sagn, indikerer de, at den tidlige håndværksmester nok skilte sig ud i byens førende kreds, men at han dog samtidig kunne have adgang til dens centrale gruppe. Men på den anden side: Fysikus, dr. med. og stor-sire i Odd Fellow Erik Holst kunne tillade sig at komme for sent til mødet. Kunne murermester Rosengaard mon også?



En ung hattemager N.C. Beck på valsen. Anbefaling fra den ”geschworne Aelter-Mann und andere Meister des Amts der feinen Filzmacher in Odense”, 1867. N.C. Beck var født i Nykøbing Mors, og ikke som anført i anbefalingen i Skanderborg. Han var fra 1860 hattemagerlærling i Skanderborg. Ringkøbing-Skjern Museum.

Undersøgelseernes overordnede indtryk tegner konturerne af en samlet elite med mange fælles berøringsflader, men samtidig nuancerer de den bredere anlagte forskning i håndværkets historie i perioden ved at antyde to forskellige kulturelle profiler. Den ene var den gamle købstads førende kreds, der især talte købmænd og erhverv som sagførere og bankdirektører. Disse mænd var for manges vedkommende rundede af byens gamle købmændsgårde, de var i familie, de stod faddere for hinandens børn, og de boede uden undtagelse i byens centrum. At denne gruppering bestod gennem undersøgelsens periode, fremgår af netværket over familierelationer, der tæller næsten lige så mange personer blandt de yngre som blandt de ældre. Denne elite agerede indenfor rammer af lokalt rum og lokal tradition, og den var ikke i stand til at lukrere på byens vækst og de nye muligheder, der fulgte af nye økonomiske strukturer i relationerne mellem den lille købstad og dens opland. Derfor fik den selskab af en ny gruppe med hvem, den stod i en række kontakter angående interessevaretagelse og økonomi, men ikke angående det mere personlige familie og fadderskaber. Disse nye medlemmer af eliten var fri for traditionens måske i nogle sammenhænge snærende bånd, og de kunne gribe en ny tids muligheder. De kom til Ringkøbing fra nær og fra fjern, de bosatte sig for en dels vedkommende i de nye kvarterer, og i modsætning til de gamle de var de lige så ofte håndværkere, som de var handlende eller beskæftigede i de øvrige sektorer.



*Ringkøbings borgere satte hinanden stævne til den årlige fugleskydning i Ringkjøbing Skyttelaug. Håndværkerne giver sig til kende med de hvide kasketter. Ringkøbing-Skjern Museum.*

## Utrykte kilder

### Rigsarkivet (RA)

*Danmarks Statistik*

Folketælling 1880, købstæder, Ringkøbing, 292-294

Folketælling 1880, landdistrikter, Ringkøbing Amt, Hind Herred, 506 (Rindum)

Folketælling 1901, købstæder, Ringkøbing, 432

Folketælling 1901, Landdistrikter, 1627-28 (Rindum)

Folketælling 1921, købstæder, Ringkøbing, 482-83

Folketælling 1921, sognelister 825-26 (Rindum)

*Ringkøbing Kirke*

Kontraministerialbøger 1849-1926, C528

*Ringkøbing Valgmenighed* (Rigsarkivets navn ikke retvisende, burde være Ringkøbing Frimenighed)

Kontraministerialbog 1918-1938

*Ringkøbing Købstad, KK-23*

Protokol for valghandlinger for Ringkøbing købstad 1868-1937

### Ringkøbing Lokalhistoriske Arkiv (RLA)

*Malermester Nis Schmidt Hindøjs scrapbøger, A406-3*

Med udklip og oplysninger om en række borgere

*Virksomhedsarkiv for murermester Jens Sivertsen, A765*

*Thorvald Lodbergs samlinger, A774*

Heri omfattende oplysninger om en række borgere

*Personarkiv for Georg Bertelsen, A854*

### Ringkøbing-Skjern Museum (RSM)

*Samling af arkivalier efter købmændene A.C. Husted og Christen Jensen Høy, Ringkøbing, RIM2798*

Diverse papirer med relation til personer og virke

## Litteratur

Andresen, Bent Karstoft: "Turisme på Ringkøbingegnen" i: Ringgaard, Henning (red.): *Land, by og landbobank – Ringkøbing Landbobank 1886-1986*, 1986, s. 107-140.

Antonsen, Jørgen: *Ringkøbing Handelsforening 1874-1974*. Ringkøbing, 1974.

Arguing with Digital History Working Group: *Digital History and Argument*. White Paper, Roy Rosenzweig Center for History and New Media, 2017.

Aronsson, Peter, Fagerlund, Solveig og Samuelson, Jan: "Inledning" i: Aronsson, Fagerlund, & Samuelson (ed.): *Nätverk i historisk forskning – metafor, metod eller teori?*, 1999, s. 1-11. Växjö.

Asmussen, Benjamin: "Netværk, ledelse og kinafart – 'Interlocking Directorates' i 1700-tallets tidlige entreprenante tid", *Erhvervshistorisk Årbog 2018*, s. 1-14.

Bennedsen, Bernhard: *En vestjysk by – dens mennesker og gader*. Ringkøbing, 1978.

Blackbourne, David: "Economic Crisis and the Petite Bourgeoisie in Europe during the Nineteenth and Twentieth Centuries: Report on the Fourth Round Table of the European Research Group on the Problems of

the Petite Bourgeoisie in Nineteenth- and Twentieth Century Europe: Held at Paris-Nanterre, 4-5 May 1984”, *Social History* 10:1, 1985, s. 95-104.

Bøgner, J.I.: *Bidrag til Ringkjøbing Bys Historie – Udtog og Bearbejdelser af Ringkjøbing Raadstuearkiv*. Ringkjøbing, 1941.

Bøgner, J.I.: *Ringkjøbing og Omegns Sparekasse 1844-1944*. Ringkjøbing, 1944.

Carrington, Peter og John Scott: “Introduction” i: Carrington and Scott (ed.): *The Sage Handbook of Social Network Analysis*, 2011, s. 1-8. Los Angeles, London, New Delhi, Singapore, Washington D.C.

Emirbayer, Mustafa: “Manifesto for a Relational Sociology”, *American Journal of Sociology* 103:2, s. 281-317, 1997.

Erickson, Bonnie H.: “Social Network and History – A Review Essay”, *Historical Methods – A Journal of Quantitative and Interdisciplinary History* 30:3, 1997, s. 149-57.

Erikson, Emily: “Formalist and Relationist Theory in Social Network Analysis”, *Sociological Theory* 31:3, 2013, s. 219-42.

Ellerbek, Poul: *Ringkjøbing set fra Østergade – optegnelser om folk og begivenheder i 1800-tallet*. Redigeret og udgivet af Jens Aarup Jensen. Ringkjøbing, 1989.

Erlang, F.K.: *Ringkjøbing Haandværkerforening 1861 – 24. Februar – 1936*. Ringkjøbing, 1936.

Erlang, F.K.: *Ringkjøbing Landbobank gennem Halvtreds Aar 1886 1. Juli 1936*. Ringkjøbing, 1936.

Fink, Jørgen (1988). *Middelstand i klemme? – studier i danske håndværksmestres økonomiske, sociale og organisatoriske udvikling 1895-1920*. Århus, 1988.

Fiskeriforeningen for Ringkjøbing og Stadil Fjorde: *Fiskeriforeningen for Ringkjøbing og Stadil Fjorde 1895 – 20. Marts – 1945*. Ringkjøbing, 1945.

Fode, Henrik: ”De små i byen under krise – håndværkere og småhandlende i 1880’erne”, *Erhvervshistorisk Årbog* 1984, s. 103-22.

Fode, Henrik, Møller, Jonas og Hastrup, Bjarne, *Håndværkets kulturhistorie bd. 4 – kapløbet med industrien-perioden 1862-1980*. København. 1984.

Fruchterman, Thomas M.J. og Edward M. Reingold: ”Graph Drawing by Force-directed Placement” *Software – Practice and Experience* 21:11, 1991, s. 1129-64.

Hannemann, Robert A. og Mark Riddle: “A brief introduction to Analyzing Social Network Data” i: Carrington and Scott (ed.): *The Sage Handbook of Social Network Analysis*, 2011, s. 331-39. Los Angeles, London, New Delhi, Singapore, Washington D.C.

Hannemann, Robert A. og Mark Riddle: ”Concepts and Measures for Basic Network Analysis” i: Carrington and Scott (ed.): *The Sage Handbook of Social Network Analysis*, 2011, s. 340-69. Los Angeles, London, New Delhi, Singapore, Washington D.C.

Herfeld, Catherine og Doehne, Malte: “Five Reasons for the Use of Network Analysis in the History of Economics” *Journal of Economic Methodology*, 25:4, 2018, s. 311-28.

Høgh, Jon: *El og vand i Ringkjøbing gennem 100 År – historien om købstaden og omegnens el- og vandforsyning 1907-2007*. Ringkjøbing, 2007.

Jensen, Andr. K.: *Ringkjøbing By og Varde By. Danske Byer og deres Mænd IX*. Aarhus, 1917.

Jørgensen, Jørgen: *Bogen om Ringkjøbing og Holmslands Klit gennem 150 år*. Ringkjøbing, 1957.

Larsen, E. Gjørulf: *Af en Ringkjøbingdrengs historie*. O. Lohses Forlag, 1958.



Marin, Alexandra og Wellman, Barry: "Social Network Analysis – An Introduction" i: Carrington & Scott (ed.): *The Sage Handbook of Social Network Analysis*, 2011 s. 11-25. Los Angeles, London, New Delhi, Singapore, Washington D.C.

Mielche, Hakon: *Vesterude*. Ringkøbing, 1943.

Morrissey, Robert Michael: Archives of Connection – "Whole Network" Analysis and Social History" *Historical Methods – A Journal of Quantitative and Interdisciplinary History*, 48:2, 2015, s. 67-79.

Mortensen, Per Hauge: "Amtsrådhuset og dets forgængere" i: (redaktør angives ikke), *Amtsrådhuset – byens og amtets hus gennem 150 år*, 1999, s. 11-50.

Mylius-Erichsen, L.: *Danmarks Byer og deres Mænd VII – Ringkøbing og Omegn (Skjern, Tarm og Ulfborg)*. København, 1901

Nielsen, Carl Lindberg: *Ringkøbing købstads historie*. Ringkøbing, 1967.

Ognyanova, Katherine: *Network visualization with R*. Montreal, 2019

Ringkøbing Aarbog. Ringkøbing, diverse årgange.

Smith, Johannes: *Hotel Ringkøbing*. Ringkøbing, 1955.

Steketee, Michael, Miyaoka, Atsushi og Spiegelman, Maura: "Social Network Analysis" i: *International Encyclopedia of the Social & Behavioral Sciences*, 2<sup>nd</sup> Edition, vol, 22, 2015, s. 461-67.

Sørensen, Alfred: *Minder fra det gamle Ringkøbing*. Ringkøbing, 1923.

Wellman, Barry og Wetherell, Charles: "Social Network Analysis of Historical Communities – some Questions from the Present to the Past" *The History of the Family*, 1:1, 1996, s. 97-121.

## Noter

<sup>1</sup> RSM, RIM2798: kuvert 5.

<sup>2</sup> Ringkøbing Aarbog 1948-49, s. 8.

<sup>3</sup> Nielsen: *Ringkøbing Købstad*, s. 120-21.

<sup>4</sup> Erlang: *Ringkøbing Haandværkerforening*, s. 25.

<sup>5</sup> Ringkøbing Aarbog 1937-38, s. 11.

<sup>6</sup> Denne artikel er skrevet som led i forfatterens ph.d.-projekt "Købstaden og den nye by – Ringkøbing og Skjern 1880-1921" (arbejdstitel) med projektperiode 2018-21. Projektet er finansieret af Kulturministeriets Forskningsudvalg, Ringkøbing-Skjern Kommune og Ringkøbing-Skjern Museum og forankret i Aarhus Universitet, Afdeling for Historie og Dansk Center for Byhistorie. Tak til lektor Adéla Sobotkova, CEDHAR – Center for Digital History Aarhus for introduktion til arbejdet med netværksanalyse i pakken igraph i statistikprogrammet R.

<sup>7</sup> Fink: *Middelstand i klemme*.

<sup>8</sup> Fode: *De små i byen under krise*; Fode, Møller og Hastrup: *Håndværkets kulturhistorie*; Fink: *Middelstand i klemme*.

<sup>9</sup> Ringkøbing var en ganske lille by uden eget laugsvæsen, men håndværkerne her var medlemmer af laug i større byer. Nielsen: *Ringkøbing Købstad*.

<sup>10</sup> Fode: *De små i byen under krise*; Fode, Møller og Hastrup: *Håndværkets kulturhistorie*.

<sup>11</sup> Blackbourne: *Economic Crisis and the Petite Bourgeoisie* identificerer denne bevægelse i Storbritannien og Tyskland allerede i 1840'erne.

<sup>12</sup> Steketee, Miyaoka og Spiegelman: *Social Network Analysis*; Arguing with Digital History Working Group: *Digital History and Argument*. – For et nærliggende eksempel se Asmussen: *Netværk, ledelse og kinafart*.

---

<sup>13</sup> Wellman og Wetherell: *Social Network Analysis of Historical Communities*; Herfeld & Doehne: *Five Reasons for the Use of Network Analysis*.

<sup>14</sup> Hannemann og Riddle: *A Brief Introduction*.

<sup>15</sup> Erickson: *Social Network and History*; Arguing with Digital History Working Group: *Digital History and Argument*; Herfeld & Doehne: *Five Reasons for the Use of Network Analysis*.

<sup>16</sup> Aronsson, Fagerlund og Samuelson: *Inledning*; Morrissey: *Archives of Connection*.

<sup>17</sup> Marin og Wellman: *Social Network Analysis – An Introduction*.

<sup>18</sup> Emirbayer: *Manifesto*; Erikson: *Formalist and Relationist Theory*.

<sup>19</sup> Fruchterman og Reingold: *Graph Drawing*; Ognyanova: *Network Visualization*.

<sup>20</sup> Erickson: *Social Network and History*; Carrington and Scott: *Introduction*; Hanneann and Riddle: *A Brief Introduction*; Hannemann and Riddle: *Concepts and Measures*.

<sup>21</sup> Opslag i Dansk Kulturhistorisk Opslagsværk ”kommunalvalg”.

<sup>22</sup> De lidt ”skæve” årstal har baggrund i, at det tilgrundliggende forskningsprojekt for denne artikel er bygget op omkring folketællingerne 1880, 1901 og 1921.

<sup>23</sup> RA, Ringkøbing Købstad, KK-23 3164.

<sup>24</sup> Skatteligning i Ringkøbing Amts Folkeblad den 6. december 1879; Skatteligning i Ringkøbing Amts Dagblad den 13. december 1900; Oplysninger om skat 1921, RA, folketællinger 1921.

<sup>25</sup> Mylius-Erichsen: *Danmarks Byer*.

<sup>26</sup> Jensen: *Ringkøbing By og Varde By*.

<sup>27</sup> To personer bosiddende i små forstads kvarterer i det tilstødende Rindum Sogn er udenfor dette kortudsnit.

<sup>28</sup> Erlang: *Ringkøbing Haandværkerforening*.

<sup>29</sup> Mylius-Erichsen: *Danmarks Byer*.

<sup>30</sup> Sørensen: *Minder fra det gamle Ringkøbing*; Ringkøbing Aarbog 1940-41.

<sup>31</sup> Erlang: *Ringkøbing Haandværkerforening*, sangen side 93, citatet s. 147. – ”Bette svot” (lille sort) er vestjysk for kaffepunch.

For mere af samme art: Sørensen: *Minder fra det gamle Ringkøbing*; Ringkøbing Aarbog 1935-36; Mielche: *Vesterude*.

<sup>32</sup> Omtales aldrig med et fornavn. Et opslag i Varde kirkebog ved hans fødsel i 1819 bekræfter det helt usædvanlige forhold: Michelsen skal betragtes som fornavn.

<sup>33</sup> Erlang: *Ringkøbing Haandværkerforening*, s. 140-42.

<sup>34</sup> Erlang: *Ringkøbing Haandværkerforening*; Ringkøbing Aarbog 1940-41; Bøgner: *Bidrag til Ringkøbing Bys Historie*; Jørgensen: *Bogen om Ringkøbing*; Mortensen: *Amtsrådhuset*.

<sup>35</sup> Erlang, 1936: *Ringkøbing Haandværkerforening*, s. 153-54.

<sup>36</sup> Erlang, 1936: *Ringkøbing Haandværkerforening*, s. 94.

Det er ikke lykkedes at afklare historien bag de eksporterede børn.

<sup>37</sup> RLA: A406-3; Ringkøbing Aarbog 1930-31; Erlang: *Ringkøbing Haandværkerforening*; Erlang: *Ringkøbing Landbobank*; Ringkøbing Aarbog 1937-38.

<sup>38</sup> Ringkøbing Aarbog 1940-41, s. 12.

<sup>39</sup> RLA: A774; Ringkøbing Aarbog, 1936-37; Bøgner: *Ringkøbing og Omegns Sparekasse*; Larsen: *En Ringkøbingdreng*; Ellerbek: *Ringkøbing set fra Østergade*.

<sup>40</sup> RLA: A765; RLA: A406-3; Erlang: *Ringkøbing Haandværkerforening*; Ringkøbing Aarbog 1954-55; Høgh: *El og vand i Ringkøbing*.

<sup>41</sup> RLA: A854; Fiskeriforeningen for Ringkøbing og Stadil Fjorde: *Fiskeriforeningen*; Antonsen: *Ringkøbing Handelsforening*; Bennedsen: *En vestjysk by*; Andresen: *Turisme på Ringkøbingegnen*.

<sup>42</sup> Mylius-Erichsen: *Danmarks Byer*. s. 58-59.

---

<sup>43</sup> Sørensen: *Minder fra det gamle Ringkjøbing*; Ringkjøbing Aarbog 1940-41; Ellerbek: *Ringkøbing set fra Østergade*.

<sup>44</sup> Erlang, 1936: *Ringkjøbing Haandværkerforening*, s. 110-111.

<sup>45</sup> Erlang, 1936: *Ringkjøbing Haandværkerforening*, s. 109.

<sup>46</sup> Smith, 1955b: *Hotel Ringkjøbing*.