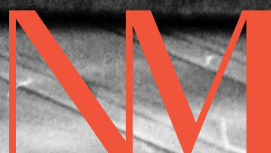




# DEN KORTE HISTORIE

2024



Nordjyske  
Museer

Vi giver historien liv

*Magasinet den Korte Historie, Nr 2, 2024*

Magasinet Den Korte Historie er et historiefagligt tidsskrift, der har til formål at udgive formidlingsartikler med relation til Nordjyske Museers geografiske ansvarsområde i de fire kommuner; Aalborg, Rebild, Mariagerfjord og Jammerbugt.

© Nordjyske Museer 2024

Tilladelse til brug af fotos skal hentes ved Nordjyske Museer og tilladelse til kopiering af indhold fra Den Korte Historie må kun finde sted med henvisning til Nordjyske Museer.

Udgivet af: Nordjyske Museer, Algade 48, 9000 Aalborg

Tidsskriftsdesign og layout:  
Kirsten Bach Larsen, Nordjyske Museer

Forsideillustration: Karolinelund 1948. Privateje.

ISSN: 2794-6983

Redaktionsgruppe:  
Redaktionsgruppen for magasinet Den Korte Historie udgøres af arkæologer og historikere fra Nordjyske Museer.

Karen Povlsen  
Jens-Erik Møller  
Thor Bæch Pedersen  
Thea Højvang Rasmussen



Nordjyske  
Museer

Vi giver historien liv



# INDHOLD

Aalborgstuen. Slemme folk i flotte omgivelser Andreas Lie Stokbro	4
Spil, druk og jernalderens idealer Torben Trier Christiansen	10
Tivoli Karolinelunds første år. Muntre forlystelser og grimme trolde Inger Kirstine Bladt	16
Manden med Sværdet Karin Johannesen	24
Gestapochefen Fritz Bolle. Krigsforbryderen, der skjulte sig i Karlsruhe Thor Bæch Pedersen	29
Nye spor efter 700 års industrihistorie i Støvring Stig Bergmann Møller, Jens-Erik Møller	37



# Aalborgstuen

## Slemme folk i flotte omgivelser

Af historiefaglig medarbejder Andreas Lie Stokbro

En af de mest ikoniske genstande på Aalborg Historiske Museum er Aalborgstuen, hvor et smukt panelinteriør fra renæssancen vidner om storhed, magt og succes.

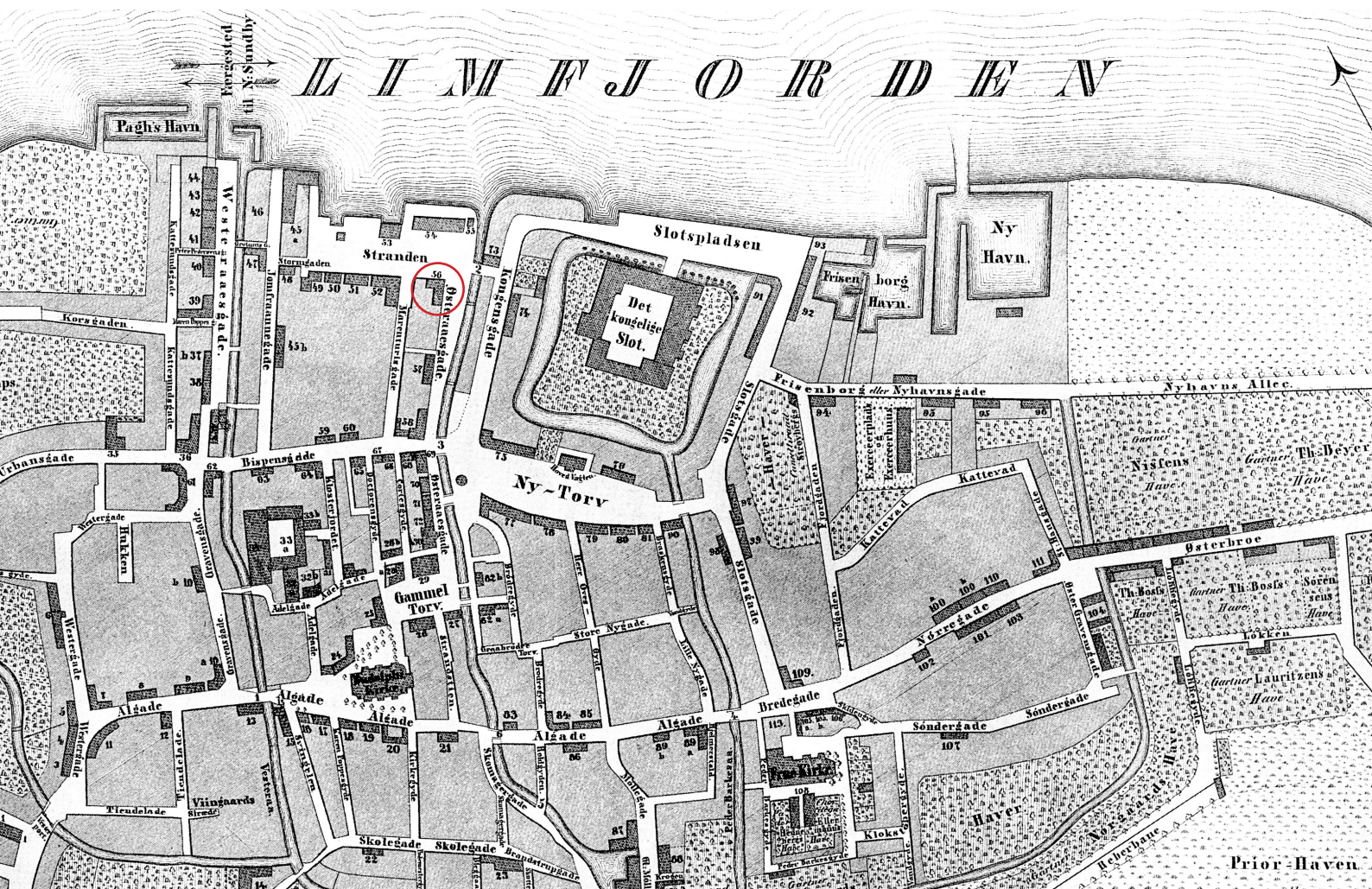
Men selvom man er rig og bor flot, betyder det ikke, at alt er fryd, fred og fordragelighed. For hvis væggene kunne tale, ville de fortælle historier om de folk, der har boet i de imponerende panelstuer – historier, som blandt andet byder på markante løgne, lånte fjer og en ægteskabelig krise, der var værre end de fleste.

## En imponerende købmandsgård

På hjørnet mellem Østerå og Ved Stranden boede man flot. Midt i Aalborg, lige ved Østerås udløb i Limfjorden, havde rådmand Niels Christensen og Maren Thøgersdatter i 1602 bygget en imponerende købmandsgård i tre etager. Stuen var til købmandsforretningen, første sal til beboelse, og øverst var der lagerplads.

Det var ikke kun udefra, at gården var et imponerende syn. Stuerne på første sal blev dekoreret med smukke egetræspaneler og udskårne lofter, der både skulle imponere husets gæster og behage Vorherre. Træet blev detaljeret udsmykket med fromme bibelciter, religiøse figurer og utallige krummelurer, og det er let at forestille sig, hvordan besøgende har ranket ryggen, når de trådte ind i stuerne. Panelerne signalerede velstand, magt og styr på tingene, og kom man i stuerne hos købmand Niels Christensen, har man ikke været i tvivl om, at man skulle møde en meget vigtig mand.

Udsnit af kort over Aalborgs midtby fra 1847. Den røde cirkel viser placeringen af Niels Christensen og Maren Thøgersdatters gård. Kort: G.A. Fjorbach.



## Løgn og forhandlingstaktik

Desværre for parret var det ikke længe, de fik lov at nyde det nye hjem. Allerede i 1609 døde Niels Christensen, og derefter begyndte en lang række ejerskift. I 1620 blev gården overtaget af Lars Hansen Skriver, der to år senere blev borgmester i Aalborg.

Skriver var tydeligvis imponeret over gårdens interiør. Således slettede han omhyggeligt alle spor, der pegede på, at gården var bygget af Christensen og Thøgersdatter, og i stedet installerede han flere steder sine egne initialer, sit eget bomærke og årstallet 1620. Eftertiden skulle vide, at den prægtige hjørneejendom med de flotte panelstuer var rejst af borgmesteren, og så betød det tilsyneladende ikke noget, at det rent faktisk var løgn, og at der var tale om historieforfalskning.



Hjørnet mellem Østerå og Ved Stranden var derfor et sted, som var prestigefyldt at bo. Tæt på alt og med en historie præget af byens betydningsfulde pinger. Omgivelserne udstrålede vigtighed, og i en tid, hvor grænserne mellem det offentlige og private var mindre klare end i dag, var det en klar fordel, når der for eksempel skulle indgås forretningsaftaler. Ganske vist havde købmandsbutikken sin egen afdeling i gadeplan, men skulle en vigtig aftale på plads, var det almindelig praksis i datidens købmandsgårde, at den blev indgået i privaten. Her kunne de imponerende rammer give en forhandlingsmæssig fordel: Du befinder dig hos en velhavende købmand med selvtillid og sans for detaljen, og vil du handle med ham, bliver det dyrt.

## Hanrej med herregård

Der er ikke mange historier tilbage om de forskellige ejere, der i tidens løb har boet på gården. Men en paradoksal tendens er til stede, når man studerer de beretninger, der trods alt har overlevet

Et "1620" på døren mellem panelstuerne viser, hvordan Lars Hansen Skriver forsøgte at tage æren for opførelsen af hjørneejendommen. Pladen med årstallet er slebet tyndt i den ene ende, og det er tydeligt, at de to sidste cifre er ændret. Foto: Lars Horn.



Er man småkynisk anlagt, vil man nok mene, at mandens problemer i virkeligheden løste sig selv. Han fik både fred og alle de penge, som konen havde tænkt sig at bruge på sine elskere, men noget stort eftermæle blev det næppe til. Hverken selvmordsforsøg eller henrejsstatus avlede megen af samtidens respekt, men måske levede han fint med det på sin nye herregård.

## Misundelse og sladder

Inde i de smukke panelstuer har livet altså ikke nødvendigvis været lige så glamourøst, som man gerne ville give et indtryk af. Aalborg-Postens historie er god, men ganske udokumenteret, og det mest interessante er måske i virkeligheden, at det netop var sådan en letbenet omgang sladder, som avisen valgte som udgangspunktet for sin artikel om gårdens 250 år lange historie.

"Du skal ikke tro, du er noget" har helt sikkert været et mantra længe før Janteloven, og man har altid frydet sig, når det gik velhaverne dårligt. Ligesom vi i dag svælger i sladder om de rige og kendtes eskapader, havde man også dengang et ønske om at forhåne borgerskabet.

For det kan ikke benægtes, at de, der havde mulighed for at flytte ind på hjørnet mellem Østerå og Ved Stranden, var succesfulde folk. De var dygtige købmænd eller magtfulde politikere, der havde været i stand til at sikre sig en indkomst, der muliggjorde en tilværelse på en af byens mest prominente adresser.

Alligevel er det de brodne kar, som eftertiden har husket. Løgneren Lars Hansen Skriver og det unavngivne ægtepars skæbne står tilbage (endda på trods af, at manden faktisk blev fremhævet som en dygtig købmand), og væk er fortællingerne om alle de ordentlige og dygtige folk, der med garanti også har beboet ejendommen. Dygtighed, dagligdag og flid er glemt, mens skandalerne huskes.

## Med hvad med panelerne?

I 1866 blev Niels Christensen og Maren Thøgersdatters gamle gård revet ned. Ejendommens sidste ejer, Aalborg Haandværkerforening, ønskede at bygge nyt, og så måtte gården fjernes. Men panelstuerne blev reddet, og efter et længere tovtrækkeri kom de på museum. I dag kan de såkaldte Aalborgstuer fra købmandsgården ses på Nationalmuseet og ikke mindst på Aalborg Historiske Museum, hvor en stort set komplet stue har været udstillet siden skærtorsdag år 1900.

Når man i dag besøger stuen på Aalborg Historiske Museum, er det let at blive imponeret over både udførelsen og detaljerigdommen på panelerne. Man forestiller sig let, hvordan utallige museumsgæster i årenes løb har drømt sig til den rigdom og hæder, som panelerne umiddelbart repræsenterer.



Gennem tiden har vidt forskellige udgivelser heddet "Aalborg-Posten". For eksempel har både et illegalt blad under besættelsen og Aalborg Døveforenings medlemsblad båret titlen. I 1867 var der dog tale om en avis, der blev udgivet sammen med Nordjyllands Folkeblad. Foto: Nordjyske Museer.





Mange af panelerne fra Niels Christensens gård befinder sig i dag på Aalborg Historisk Museum. Her kan man beundre det imponerende træskærerarbejde, mens man får en fornemmelse af, hvordan det har været at besøge købmandsgården på hjørnet mellem Østerå og Ved Stranden. Foto: Jan Slot-Carlsen.

Og vist er panelerne på Aalborg Historiske Museum smukke, imponerende og interessante, men måske viser de især, hvad de folk, der boede på hjørnet mellem Østerå og Ved Stranden, tænkte om sig selv.

For som historien om ægteparret viser, betyder rigdom ikke lykke. Og som historien om Lars Hansen Skriver viser, opfører man sig ikke som en engel, bare fordi man er omgivet af bibelciter. Og endelig, som Aalborg-Postens artikel viser, bliver man ikke nødvendigvis beundret, bare fordi man har haft en tyk tegnebog.

## Aalborgstuen på Aalborg Historiske Museum

Stuen har oprindeligt udgjort værelset i det nordøstlige hjørne af Niels Christensen og Maren Thøgersdatters gård, der i 1602 blev bygget på hjørnet mellem Østerå og Ved Stranden i Aalborg.

Efter gården i 1866 blev revet ned, blev panelerne flyttet til bestyrelseslokalet for Aalborg Haandværkerforening, der byggede sin nye ejendom på grunden – en ejendom, der står endnu. Her skulle panelerne udgøre "et smukt værelse for bestyrelsen eller for damerne".

Panelerne blev flyttet til Aalborg Historiske Museum i 1897, men Aalborgstuen åbnede først for publikum skærtorsdag

år 1900. Blandt andet skulle flere panelstykker repareres, ligesom enkelte stykker helt manglede og måtte genskabes.

Aalborgstuens vægge er beklædt med 14 høje panelfag, der i toppen har et forløbende bibelcitat fra Davids Salme nr. 105. Dertil kommer 12 korte fag, der er placeret under vinduerne. Alle panelstykker er rigt udsmykket med mønstre, figurer og krummelurer, der ofte er malet i stærke farver.

Loftet består af malede bjælker og kasser, der er placeret i et sirligt mønster og blandt andet pyntet med udskårne, guldbemaledede kogler.



# Spil, druk og jernalderens idealer

Af museumsinspektør Torben Trier Christiansen

Brætspil er ikke det første, man tænker på, når ordet Jernalder bliver nævnt. Ved udgravningen af en jernaldergravplads ved Grønhøjgård ved landsbyen Vaarst blev der imidlertid fundet en mængde spillebrikker af forskellig art.

Sådanne spillebrikker findes stort set udelukkende i jernalderens rigeste grave, og deres tilstedeværelse i gravene viser ikke kun, at de gravlagte tilhørte samfundets overklasse, men også at spillene, på lige fod med bl.a. indtagelse af øl, mjød og vin, ikke blot har været ren forlystelse.

Gravgaverne har været en afgørende del af et detaljeret begravelsesritual, og spillebrikkerne har sammen med andre luksusvarer haft en central rolle i ritualen. Man har blandt andet villet fremhæve den afdødes høje status. En handling, som har æret den døde og på samme tid understreget de pårørendes tilsvarende høje status.

### Et omfattende efterarbejde undervejs

I årene 2018-2022 udgravede arkæologer fra Nordjyske Museer store dele af en jernaldergravplads på en mark ved gården Grønhøjgård i udkanten af landsbyen Vaarst, der ligger syd for Aalborg.

Gravpladsen, som primært har været i brug fra 200 til 550 e.Kr., viste sig at være ganske speciel. Samlet set danner gravenes varierende udformning, deres rige og forskelligartede gravinventar samt gravpladsens særegne indretning et billede af et centralt helligt område, hvis lige ikke kendes andre steder fra i jernalderens Danmark.

Med afslutningen af selve udgravningerne er arbejdet med den såkaldte Grønhøjgårdgravplads dog langt fra slut. Endnu pågår et omfattende arbejde med konservering, fotoregistrering, typebestemmelse og analyse af de tusindvis af genstande hjemtaget fra gravpladsen.

### Spillebrikker, der måske stammer fra Romerriget

Blandt de mange ting, som har begejstret arkæologerne undervejs i gennemgangen af det store fundmateriale, er en serie spillebrikker,



Spillebrikker fra Grønhøjgårdgravpladsen.

A Spillebrikker af knogle;

B Spillebrikker af bly;

C Spillebrikker af glas.

Foto: Nordjyske Museer.

som blev fundet i de rigeste grave anlagt omkring et kulthus på den nordlige del af gravpladsen.

I alt er der fundet 121 spillebrikker på gravpladsen. De er runde med en flad top og afrundede kanter. De måler 1-2 cm i diameter og har dermed nærmest form som små chokoladeknapper.

Størstedelen af brikkerne er af farvet glas, men i et par grave fandt man spillebrikker af knogle, og en enkelt grav indeholdt både brikker af glas og bly. Sidstnævnte kan forveksles med vægtlodder, men antal og fundsted indikerer dog, at stykkerne har været benyttet som spillebrikker.

Glasspillebrikkerne er lavet i klart grønt, rødt, blå, gult og mørkt næsten sort glas. Det er uvist, hvor de blev produceret, men et oplagt bud ville være i romerske glasværksteder, idet datidens fine drikkeglas blev importeret derfra. Igangværende analyser af glasset kan måske belyse det nærmere.



En stor del af gravene er blevet genåbnet allerede i jernalderen. I forbindelse med disse genåbninger og genopfyldninger, er mange gravgaver spredt rundt i gravfylden.

Under udgravningen blev mange små genstande, bl.a. mange spillebrikker, derfor typisk først fundet ved efterfølgende soldning (sigtning) af jorden fra gravene.

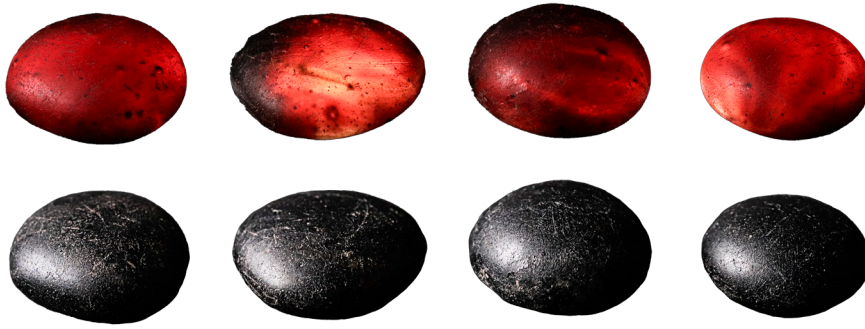
Foto: Nordjyske Museer.

### Et uforstyrret fund trods jernalderens vandalisme

I gravpladsens syv største og mest veludstyrte grave er der fundet spillebrikker. Desværre har disse grave, på lige fod med ca. tre ud af fire af pladsens øvrige grave, været genåbnet allerede i jernalderen.

Det er uvist, om man har åbnet gravene for at stjæle de fine gravgaver, eller om der er tale om spor efter et religiøst ritual. Det er dog tydeligt, at en del gravgaver er blevet fjernet. Men mange fine genstande er også blevet efterladt, og de er sammen med knoglerne efter de gravlagte typisk blevet rodet godt og grundigt rundt i gravene.

Det er derfor umuligt at sige præcis, hvor mange spillebrikker gravene oprindeligt har indeholdt, og hvordan sættene har været sammensat rent farvemæssigt. Der synes dog primært at have været tale om spillesæt med brikker i to kontrastfarver.



Spillebrikker synes overvejende at have bestået af to sæt i forskellige farver. Ved gennemlysning af glasspillebrikkerne bliver særligt nogle af spillenes mørke brikker utroligt smukke og får en rødlig farve. Disse røde brikker fremstår næsten sorte under mere almindelig belysning. Foto: Nordjyske Museer.

I en af de grave med flest spillebrikker blev der fundet 31 styks. De var alle af glas og har formentlig udgjort et sæt mørke og et sæt gennemsigtige lysegrønne brikker. De mørke brikker fremstår næsten sorte, men ved gennemlysning fremstår de smukt rødlig. En enkelt hvid og uklar brik er anderledes end de andre brikker, men den har muligvis været en del af det lyse sæt.

Et hjørne i fodenden af graven var uforstyrret. Her fandt man otte spillebrikker liggende præcis på linje med ca. 2-3 cm afstand. I hver ende af rækken sås et vinkelbeslag af jern. Lignende beslag i bronze kendes fra en rig sjællandsk grav og tolkes som et kantbeslag til et spillebræt. Efter alt at dømme har der altså været tale om resterne af et spillebræt med brikkerne stående på. De resterende brikker blev fundet spredt rundt i det forstyrrede gravfyld i samme ende af graven.

### Et romersk brætspil?

I nærområdet har man kun fundet spillebrikker i enkelte, lidt yngre, brandgrave ved en udgravning ved Postgården i udkanten af det sydøstlige Aalborg og på den store gravplads ved Lindholm Høje nord for Nørresundby. Fra andre egne af samtidens Sydszkandina-vien kender vi spillebrikker fra en bred vifte af de fineste grave. Spor efter spillebrætter ser vi dog kun i ganske få og meget velbevarede grave. Spillebrætter i meget fin bevaringstilstand kendes også i fire eksemplarer fra våbenofringer i Vimose uden for Odense.

Vi ved ikke præcist hvilke spil, der blev spillet med de smukke spillebrikker, men det bedste bud er, at inspirationen til spilleriet kom fra Romerriget. Netop Romerriget leverede en stor del af de varer, idealer og impulser, som de ledende nordgermanske slægter tog til sig og dyrkede i århundrederne op til Romerrigets gradvise fald i 400-tallet.

Romerne spillede blandt andet et brætspil kaldet soldaterspil, og meget tyder på, at dette eller et lignende strategispil i disse århundreder vandt en central rolle blandt eliten længere mod nord – og tilsyneladende nåede hele vejen til Nordjylland.



Otte spillebrikker fundet på række i fodenden af en de rige grave. Lidt forskudt for hver ende af rækken fandtes to vinkelbeslag af jern.



Beslagene har formentlig siddet på hjørnerne af et spillebræt, og brikkerne synes at have været placeret på brættet.  
Fotos: Nordjyske Museer.

### Kostbare importvarer for overklassen

Spillebrikker findes normalt både i kvindegrave og mandsgrave, men på Grønhøjgårdgravpladsen har de måske primært været knyttet til mandsgravene. Da flere grave tydeligvis har rummet flere individer, er det dog umuligt at sige med sikkerhed hvilket udstyr, der har tilhørt hvem, da gravene som nævnt er vandaliseret.

Rigt udstyrede grave med spillebrikker rummer meget ofte også rester af luksuriøst drikkeservice importeret fra Romerriget. Typisk i form af kunstfærdige drikkeglas eller spande, sier og øser af bronze. Gravene fra marken ved Grønhøjgård synes også at have rummet sådanne kostbarheder, men på grund af den senere forstyrrelse af gravene, er glas- og bronzeservice i de fleste tilfælde kun repræsenteret ved mindre fragmenter, og det er derfor svært at gisne om mængden af og størrelse på disse genstande.

En enkelt af gravene med spillebrikker rummede dog i et uforstyrret hjørne en stor overdådig drikkepokal af tykt grønt glas. En anden rummede et romersk bronzekar – en såkaldt Vestlandskedel.

## Spil, druk og jernalderens sociale liv

”Drik, og du vil leve skønt”

Sådan lyder den græske indskrift på et glasbæger fundet i en rig brandgrav i Stilling ved Skanderborg. Denne grav rummede blandt andet 36 spillebrikker, og når man betragter de rige grave med spillerekvitter og drikkeservice, kan man godt få det indtryk, at stammerne i jernalderen blev ledet af spilleglade drukkenbolte.

Det er imidlertid vigtigt at huske, at gravene ikke er et direkte spejl af virkeligheden. Gravene blev lavet og indrettet af de efterlevende, og indholdet repræsenterer derfor, hvad de har fundet det væsentligt at give med videre i efterlivet. Inventaret afspejler altså ikke nødvendigvis den gravlagtes yndlingsbeskæftigelser, men gengiver snarere et ritualiseret billede af samfundets vigtigste idealer.

Den gentagne brug af spillebrikker i datidens rigeste grave viser, at spillene tjente en ikke uvæsentlig rolle i de øverste samfundslag. I forhold til de nærmeste omgivelser har brikkerne i gravene signaleret kendskab og kontakt til Romerriget og defineret den gravlagte og ikke mindst dennes efterladte, som tilhørende samfundstoppen.

I praksis har spillene måske i nogen grad fungeret som en fælles platform, hvorover socialt ligestillede kunne konkurrere og møde fremmede uden nærmere forpligtelser – en isbryder på lige fod med godt glas øl.



I et uforstyrret hjørne af en af de store grave med spillebrikker fandtes også dette næsten 20 cm høje overdådigt dekoreret drikkeglas, som sandsynligvis stammer fra området lige nordvest for Sortehavet, i det nuværende Ukraine eller Moldova.

Foto: Nordjyske Museer.



# Tivoli Karolinelunds første år

## Muntre forlystelser og grimme trolde

Af museumsinspektør Inger Kirstine Bladt



Forsidefoto: Den første radiobilbane fulgte med fra brødrene Linds omrejsende tivoli. Her i Karolinelund 1948. Foto: Privateje.

Det nu lukkede Tivoli Karolinelund er en skattet del af den fælles aalborgensiske identitet og sjæl, og mange har gode minder derfra. Tivoliet åbnede porten første gang i 1947, og gennem mere end et halvt århundrede skreg, grinte og hvinede begejstrede børn og voksne, når de besøgte tivolihaven midt i Aalborg. Men hvordan opstod den første faste tivoli-park i provinsen? Og hvordan var tivoli-stemningen, da Karolinelund åbnede?

### Et tivoli flytter ind

Det hele begyndte i 1947, hvor Aalborg Kommune gav brødrene Carl Bo og Volmer Lind lov til at stille deres omrejsende tivoli op i parken Karolinelund, der lå i den østlige del af Aalborgs midtby.

Parken havde en lang historie bag sig. Den blev grundlagt af byens regiment for officerer og deres familier, senere blev der offentlig adgang. I perioden omkring 1. Verdenskrig oplevede Karolinelund sin første storhedstid med levende musik, dans og spisning hver aften i sommersæsonen i en pavillon i parken, som var opført i 1883.

I 1920'erne og 1930'erne groede parken til, beplantningen voksede sig stor og skyggefuld – måske endda lidt dystert – og stedet fik et forsømt udtryk, selvom kommunens gartnere passede den. Det blev ikke bedre, da den tyske værnemagt annekterede pavillonen i årene 1943-45.

Det var altså en tilgroet park, men samtidig en park med en lang historie bag sig, som brødrene fik lov til at indrette til tivoli.

Aalborg var nedslidt efter krigen, og aalborgenserne hungrede efter oplevelser, så Tivoli Karolinelund blev taget vældig godt imod.

Foto: Mesenborg, Aalborg Stadsarkiv.



M. MESENBORG

AALBORG

MILITÆRANLÆGET



satset på forlystelser som rutsjebaner, spøgelsestog, karruseller og radiobiler.

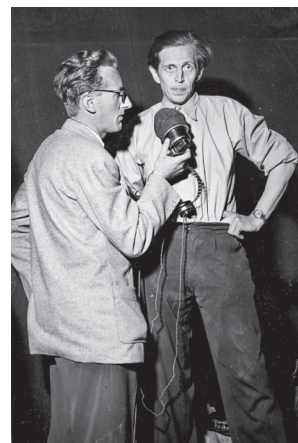
Efter den første sæson fik Tivoli Karolinelund lov til at blive og det kunne nu kalde sig det første permanente tivoli i provinsen. Ledelsen måtte investere i at gøre stedet attraktivt. Brugere havde efterlyst at der blev gjort mere ved parken, og man gik i gang med at rydde ud i det tilgroede område ud mod Østerbro, hvor der blev anlagt en kinesisk have.

### Billedskæreren fra Gjøøl

Forlystelserne kunne nu også få mere permanent karakter. Karruseller, bilbaner og andre forlystelser blev lavet som håndværk, og der var mange arbejdere ansat til dette.

Omkring 1950 havde brødrene Lind fået kontakt til billedskæreren Thomas Dam (1915-1989) fra Gjøøl, der ikke alene arbejdede som alt-mulig-mand med diverse byggearbejder, men også var en gudsbenådet kunstner med en sprudlende fantasi. En fantasi, der myldrede med sagn- og fantasivæsner, som han skar i træ og formede i keramik og gummi.

Allerede som femårig var den fattige fiskersøn begyndt at lave figurer. Som voksen havde han arbejdet både som bager, fisker og murer, men han følte de traditionelle håndværks regelbundethed som snærende bånd. Han havde også forsøgt sig som kunstmaler, men det var træskæreriet, der var hans store kærlighed og som han hele tiden vendte tilbage til.



Gjøltroldenes far, billedskærer Thomas Dam (1915-1989) satte i starten af 1950'erne sit præg på Karolinelund. Her interviewes han i 1952 til Danmarks Radio om nogle sine figurer.  
Foto: Privateje

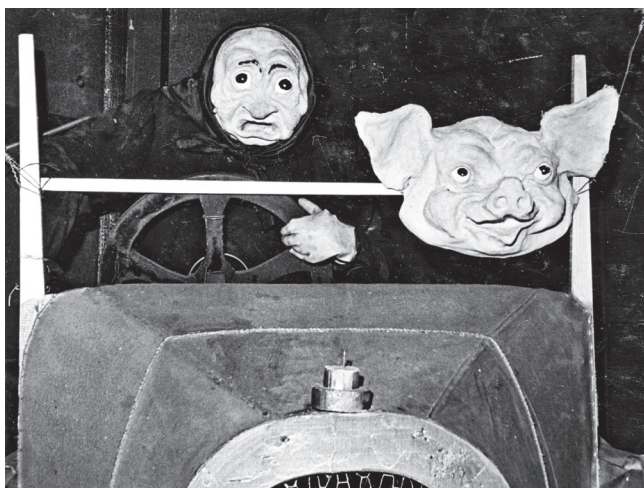
Spøgelsestoget.  
Foran holder børnetoget  
Lynsneglen.  
Postkort fra ca. 1950.



Motiverne fandt han rundt omkring på Gjøl: Mænd, koner, og dyr, der blev skåret som karikaturer og med et glimt i øjet. Den første trold skar han efter sit eget spejlbillede. Da han blev ansat i Karolinelund omkring 1950 var han 35 år gammel og allerede kendt for sine udskårne træfigurer, der gik som varmt brød til et stort publikum. Det gav dog ikke nok til at han kunne ernære familien, så et job i Karolinelund var med til at sikre indtægten.

### Spøgelsestoget

En af de første større permanente bygninger, der blev bygget i Karolinelund, var et spøgelsestog, der blev det store trækplaster i sæsonen 1950. Thomas Dam dekorerede og indrettede bygningen udvendigt og indvendigt.



Forsiden af spøgelsestoget blev dækket af kæmpestore troldfigurer. Troldene – eller måske er det jætter – er omgivet af is og ild som i den nordiske mytologis Ginnungagap, det store tomrum af is og ild, der var før jordens skabelse. Thomas Dam skar figurerne ud af lindetræ, der er et taknemmeligt materiale til træskæring. Skæreredskabet var altid en økse, da det ifølge ham selv er et meget følsomt redskab, når man forstår at bruge det.

Inde i selve spøgelsestoget blev man mødt af en sælsom eventyrskov med kæmpestore mekaniske figurer af gummi, som Dam også havde fabrikeret. I 1949 havde han været på et 5 måneders ophold i USA, hvor han havde eksperimenteret med at lave store mekaniske gummidukker, der kunne bevæge sig og skifte ansigtsudtryk. I spøgelsestoget fik han mulighed for at udfolde den tillærte teknik.

I juli 1950 var et ungt par inde og prøve spøgelsestoget. Undervejs rev den unge mand et par af figurerne ned. Hvad han ikke vidste var, at Thomas Dam gik rundt inde i bygningen og arbejdede med sine figurer. Da Dam opdagede, hvad der var sket, sprang han

Nogle af Thomas Dams figurer fra spøgelsestogets indre i 1950.  
Foto: Privateje.

op på vognen og fik fat i det unge par. De blev begge taget med af politiet og manden blev dømt til at betale erstatning for hærværk.

De store gummivæsner i spøgelsestoget var nogle af Dams første. I 1950 fremstillede han også en elefant i naturlig størrelse, som Carl Bo Lind gav i julegave til sin bror og meddirektør Volmer Lind. Elefanten blev støbt af gummi i en gipsform, og var indvendigt forsynet med kæde-træk, så den både kunne gå, danse vals og vifte med snablen. Det var ikke nogen billig julegave. Thomas Dams regning lød på 7.000 kr., men elefanten kom så også til at indgå i Karolinelunds underholdning sommeren efter.

I 1963 blev spøgelsestogets facade udskriftet og de udvendige træfigurer blev malet med selvlysende maling og fik plads inde i spøgelsestoget. I 1973 nedbrændte spøgelsestoget ulykkeligvis, men på forunderlig vis overlevede nogle af de oprindelige træfigurer. De blev genbrugt i det tredje og sidste spøgelsestog, og kan nu ses på Aalborg Historiske Museum i udstillingen *Velkommen til Karolinelund*.



Fotos: Nordjyske Museer

## Springvand med sagnvæsner

Det sumpede område, hvor Karolinelund lå, gav gode betingelser for at lave springvand og søer. Det gamle springvand, der var blevet taget ned i 1946, blev i 1954 erstattet med et helt nyt. Det var igen Thomas Dam, der fik mulighed for at udfolde sine talenter – denne gang i brændt glaseret ler. Det nye springvand bestod af syv sekskantede bassiner, hver med sit sagnvæsen, der var omgivet af mindre figurer som hekse, trolde og havfruer. I alt blev der lavet 100 små og store figurer. De syv store figurer forestillede mosekønen, gravsoen og helhesten samt fire andre fabelvæsner, som vi desværre ikke kender identiteten på. Allerede i 1956 blev trolde-springvandet nedlagt og erstattet af et moderne springvand med lyseffekter. Efter springvandets nedlæggelse fik nogle af trolde-figurerne selvlysende maling på, og kom til at stå i en vandrutsjebane i den kinesiske have.



Mosekønen og nogle af de mindre figurer har overlevet og findes endnu i brudstykker i udstillingen på Aalborg Historiske Museum.

Thomas Dam monterer et af trolde-springvandene i 1954. Mosekønen var den centrale springvandsfigur. Foto: Privateje.



Foto: Nordjyske Museer

## Gik nye veje

Thomas Dam blev mere og mere optaget af at frembringe store mekaniske nisser og trolde til forlystelsesparker og senere til stormagasiner både i Danmark og i udlandet, og hans engagement i Tivoli Karolinelund ophørte.

Sit store gennembrud som fabrikant af de verdensberømte Gjøltrolde lå endnu ude i fremtiden – den første gummitrold med strithår af fåreskind blev lavet i 1955 og mønsterbeskyttet som Lykketrolde i 1959. Samme år startede familien Dam deres troldefabrik på Gjøl, finansieret ved salget af Betty Dams minkfarm.

Dermed var en epoke i Tivoli Karolinelunds historie slut – og en ny begyndt for Thomas Dam.



# Manden med sværdet

Af arkæolog og museumsinspektør Karin Johannesen



I slutningen af førromersk jernalder – i århundrederne lige inden vor tidsregning begyndte – levede en mand i området, hvor Jetsmark Skole ligger, mellem Pandrup og Kås i det sydvestlige Vendsyssel. Manden var ikke hr. Hvem-som-helst, for han ejede et helt særligt og sjældent sværd og lanse. Våbnene var nye symboler på en elite, som var ledere i de små nordjyske jernaldersamfund.

Godt 2.000 år senere fandt arkæologer fra Nordjyske Museer manden med sværdet begravet ved siden af den bebyggelse, hvor han har haft hjemme.

### Gravskikken i førromersk jernalder

Manden med sværdet blev brændt og derefter begravet i en brandgrav, som var den dominerende gravskik i førromersk jernalder, der strækker sig over perioden ca. 500 f.Kr. til 0 f.Kr.

Dengang blev en afdød brændt på et bål sammen med et udvalg af personlige ting såsom klædedragt, smykker og små redskaber som knive og nåle – og i slutningen af perioden også i nogle tilfælde med våben. Der kan også være ting med på bålet og i graven, der stammer fra selve begravelsesritualet, som lerkar og dyrekogler, der kan have været en del af fx måltider. De brændte rester blev til sidst indsamlet fra ligbålet og begravet, men i modsætning til i dag, så finder man oftest ikke spor efter urner.

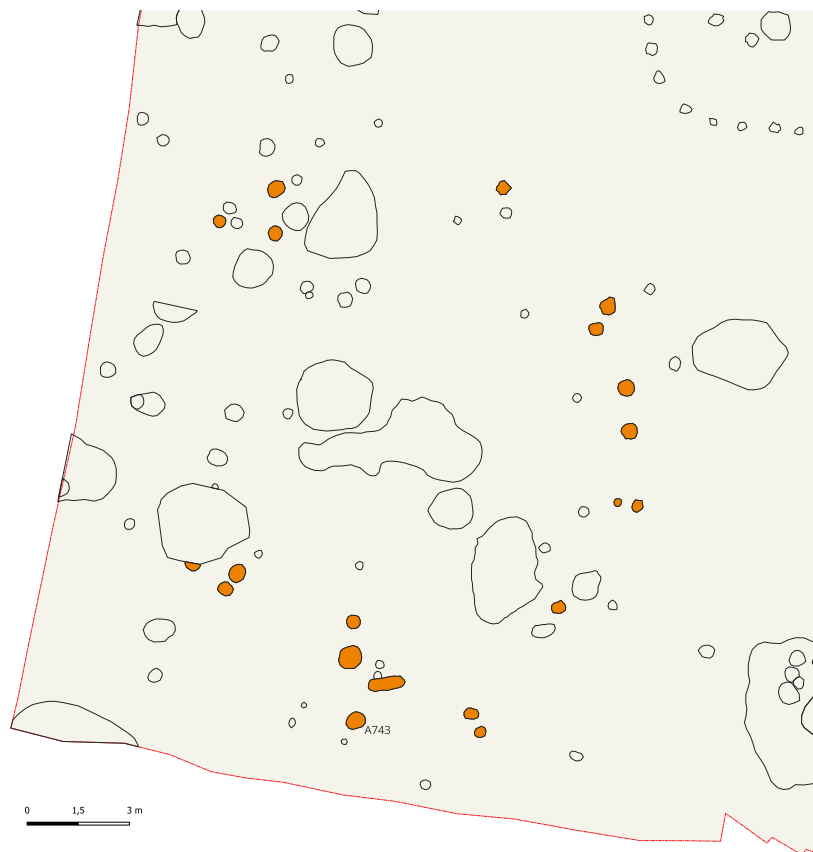


### Brandgravene ved Jetsmark Skole

Da arkæologerne i 2020 var på udgravning ved Jetsmark Skole, fandt de en bebyggelse, der strakte sig fra midt i bronzealderen til vikingetiden, dvs. fra ca. 1100 f.Kr. til 1100 e.Kr. I udkanten af bebyggelsen lå også 20 brandgrave fra yngre førromersk jernalder – nærmere bestemt stammer de fra ca. 160 f.Kr. til 0 f.Kr. Brandgravene lå i en cirkel i den vestlige del af bopladsen, og de har formentlig ligget omkring en lille høj, som siden er bortpløjet. Der blev desværre ikke fundet spor efter højen eller eventuelle grave under højen.

Eksempel på en brandpletgrav.

Til venstre ses graven i fladen, hvor den ses som en mørk plet med trækul og hvidbrændte knogler. Til højre er ses graven i profil, hvor fylden i graven er næsten sort med trækul, hvidbrændte knogler og keramikskår.  
Foto: Nordjyske Museer.



De fleste af brandgravene ved Jetsmark Skole lå i en cirkel. Graven med La Tène-sværdet er placeret sydligst i cirklen.  
Illustration: Nordjyske Museer.

Alle brandgravene indeholdt trækul fra ligbålet og brændte knoglefragmenter fra den døde, og blandt de begravede var både kvinder, mænd og børn. De fleste grave indeholdt keramikskår fra lerkar og små mængder brændte knogler fra dyr. Lerkarrene kan både være givet med de døde til efterlivet, men de kan også sammen med dyreknoerne have indgået i gravritualer forud for selve begravelsen. I syv grave var der også metalgenstande eller -fragmenter, og en af disse grave indeholdt, hvad der viste sig at være et sværd.

### Sværdet i graven

Graven med sværdet lå i den sydlige del af cirklen, og den adskilte sig fra de øvrige grave på flere måder. Foruden at det var den, der indeholdt det højeste antal metalgenstande, var det også den, der havde den største mængde knogler. De fleste stammede fra en voksen mand, som har været mellem 18 og 40 år gammel, men der var også enkelte knogler fra et barn mellem nul og seks år. Graven har dog primært tilhørt den voksne mand, hvilket antydes af både mængden af knogler fra ham og tilstedeværelsen af våben. Ud over metalgenstandene var der også keramikskår fra mindst fire lerkar og en lille mængde dyreknoer.

Sværdet i graven er af typen La Tène. Det har to stempelindtryk på klingens, hvilket forekommer sjældent i det danske område. Det



La Tène-sværdet med halvmåneformede stempler, som er placeret øverst på klingens greb. Foto: Nordjyske Museer.

er ca. 60 cm langt, men er bøjet på midten. Trods varmen fra ligbålet er sværdet overraskende velbevaret, så de to stempler, som sidder lige under sværdgrebet, er forholdsvis tydelige. De forestiller to halvmåner, hvor den ene vender op mod grebet og den anden ud mod den ene sværdæg (Se forsidebillede). Foruden sværdet indeholdt denne grav også en lansespids i jern, en jernkniv og en jernnål.

La Tène-kulturen havde sin udbredelse i Centraleuropa fra Seinen i vest til Oder i øst fra ca. 450 f.Kr. til Romerrigetets indtog i det første århundrede f.Kr. Kulturen har fået sit navn efter en lille schweizisk landsby ved søen Neuchâtel. I kanten af denne sø fandt en fisker i midten af 1800-tallet ca. 50 jernsværd inden for et mindre område, og igennem årene er der samlet over 2.500 genstande, som alle stammer fra ofringer i søen. La Tène-kulturens formsprog spredte sig også til Nordeuropa både som importerede genstande og efterligninger.

La Tène-sværd med stempelindtryk havde deres hovedudbredelse i La Tène-kulturens område i Centraleuropa, men de fandt også vej til Sydskandinavien i århundredet inden Kr.f. Der er fundet omkring 100 La Tène-sværd i Danmark, men mange af dem kan godt være lokale efterligninger.

Stempelmærkerne på sværdet fra Jetsmark Skole tyder dog på, at det har været importeret fra La Tène-kulturens kerneområde.

### Manden med sværdet

Grave med våben som sværd, lanser og skjold betegnes våbengrave. Traditionen kommer fra kontinentet mod syd og bliver udbredt i Danmark kort før Kristi fødsel.

Våbengravene repræsenterer et nyt symbolsprog, der markerer en ny form for elite igennem symboler på krig. Tidligere har man ikke markeret status i samme omfang i gravene, så fremkomsten af våbengravene viser både et øget behov for at vise status i gravene, og en ny form for status baseret på krig.

Dette skyldes formentlig Romerrigets tilstedeværelse syd for Danmark, som har skabt konflikter i de områder, der blev inddraget i Romerriget og i grænseområderne.

Manden med sværdet var en del af denne nye elite, og han blev ovenikøbet markeret med et importeret sværd, der tyder på, at han har haft kontakter syd for Danmark. Han har boet i et af husene ved Jetsmark Skole. Selve bebyggelsen ved Jetsmark Skole har formentlig kun bestået af en eller to gårde, men der har ligget andre huse ude omkring bebyggelsen, og manden med sværdet har været leder for det lille samfund i og omkring Jetsmark Skole.

Da manden døde, har hans pårørende lagt ham på ligbålet sammen med hans sværd og lanse. Dermed har man markeret hans status som leder i døden. Denne markering har været vigtig både for de pårørende og det omgivende samfund. Det er selvfølgelig en måde, hvorpå man mindes mandens liv, men det symboliserer også magtforholdet i det lille samfund, og det kunne have været med til at fastholde magten inden for den samme familie.

## Den nye elite

Bronzealderens bebyggelser bestod primært af enkeltgårde, men i løbet af førromersk jernalder begyndte der at komme små landsbyer. Udover at være en samling af huse, så var landsbyerne også fællesskaber, hvor mennesker skulle være enige på forskellige områder. Det kunne fx være fordeling af jord til marker, og hvor hegnet til naboen skulle placeres. Det betød samtidig også, at man kunne hjælpes om arbejdet og udveksle fx afgrøder, redskaber og arbejdskraft.

Den ændrede bebyggelsesform har formentlig også betydet en ændring i samfundsstrukturen, hvor lokale leder har fået en større betydning. Den nye type lokale ledere har benyttet et eksisterende symbolsprog fra La Tène-kulturen i form af sværd, lanser og skjolde.

Jernalderbebyggelsen ved Jetsmark Skole bestod af en til to gårde, så der har altså ikke været en egentlig landsby på stedet. Manden med sværdet har nok snarere været lokal leder for et mere løst knyttet samfund bestående af gårde i det nære lokalområde. Ikke desto mindre har man på stedet været præget både af den generelle samfundsudvikling fra andre områder i Nordjylland og af symbolsproget fra områderne syd for Danmark.

Den nye samfundsstruktur udvikles forsat op igennem romersk jernalder, som er perioden fra Kristi fødsel til år 400 e.Kr., hvor status i større og større grad bliver udtrykt i gravene. Ikke langt fra Jetsmark Skole ligger netop en gravplads fra romersk jernalder, og her er der fundet rige grave med blandt andet et drikkeglas, en bronzekasserolle og et drikkehorn. Denne type genstande har tilhørt denne nye elite, og de var måske endda efterkommere af manden med sværdet.



# Gestapochefen Fritz Bolle

## Krigsforbryderen, der skjulte sig i Karlsruhe

Af museumsinspektør Thor Bæch Pedersen

Efter befrielsen i 1945 forsvandt den største tyske krigsforbryder i Nordjylland under 2. verdenskrig, Fritz bolle, sporløst i Tyskland. På trods af politiets ihærdige forsøg på at finde ham, lykkedes det ikke, og han blev aldrig stillet til ansvar for sine forbrydelser. Nu er Bolle imidlertid dukket op – i død tilstand, vel at mærke.

### Flugten fra Aalborg

Tidligt om morgenen på befrielsesdagen 5. maj 1945 kørte 4-5 biler og en bus i høj fart ud af Aalborg i nordlig retning. På bussens tag lå en maskingeværskytte, der skulle sikre fri passage ud af byen. Kortegen bestod af danskere og tyskere fra det frygtede tyske sikkerhedspoliti Gestapo, som netop havde rømmet sit nordjyske hovedkvarter på Højskolehotellet beliggende Boulevarden 27 i centrum af Aalborg.

Gestapofolkene medbragt tre gidsler, der skulle bidrage til fri passage til Vendsyssel, hvorfra flugten til Tyskland kunne finde sted.



Foto: Bundesarchiv.



Bussen som Gestapo flygtede i.

Foto: Aalborg Stadsarkiv.

Blandt de flygtende var gestapochef Fritz Karl Franz Bolle (f. 05.10.1901). Bolle og hans kumpaner havde god grund til at flygte, da de havde efterladt sig et blodigt spor af mishandlinger og drab i det nordjyske område under besættelsen. Her var Bolle den øverste lokale myndighed, og fik modstandsbevægelsen fat i ham, ville han

blive stillet til ansvar for omkring 82 sager om grove mis-handlinger, pengeafpresning, tyveri, terrrorsprængninger og mord, som de danske myndigheder i løbet af de årene efter befrielsen fandt frem til, at Bolle havde deltaget i.

Ideen med at tage gidsler med på flugten var ikke ny for Fritz Bolle, for samme strategi havde han benyttet, da han som leder for Gestapo i det sydfranske Toulouse, måtte trække sig tilbage i sommeren 1944, efter D-dag 6. juni. Her havde Bolle og den lokale Gestapoafdeling på omkring 100 mand taget gidsler med på flugten, som en sikkerhed for fri passage. Da de var nået tilstrækkeligt langt væk, blev gidslerne spæret inde i et hus, hvorefter der blev sat ild til det. Som det var tilfældet i Danmark, havde Fritz Bolle efterladt sig et grufuldt spor af mis-handlinger, plyndringer og drab i det sydfranske, hvilket senere kostede ham en fransk dødsdom in absentia.



Politifoto af nogle af torturredskaberne, som Gestapo i Aalborg benyttede til at mishandle fangerne.  
Foto: Aalborg Stadsarkiv.

### ”Formentlig den groveste Sadist, vi har haft her i Landet”

Fritz Bolle var ikke en hvilken som helst tysk medløber, som havde huseret i Nordjylland fra oktober 1944 og frem til befrielsen. På politisagen blev der i efteråret 1946 påført følgende notits på omslaget:

”Formentlig den groveste Sadist, vi har haft her i Landet – Han skal findes”.

Fritz Bolle blev dog aldrig fundet og derfor aldrig tiltalt for de mange forhold, som han var anklaget for. Han forsvandt sporkløst efter befrielsen.

Men hvordan kan en krigsforbryder med så stort et synderegister forsvinde og undgå at blive stillet til ansvar for sine gerninger? En del af svaret skal findes i det administrative og institutionelle kaos Danmark og særligt Tyskland befandt sig i ved befrielsen i maj 1945, samt ved en

række misforståelser, der gav Fritz Bolle tid og mulighed for at forsvinde.

Blandt andet meddelte lederen af Røde Kors Hjælpekontor i Aalborg, Sigurd Müller til Silkeborgkontoret 10. maj 1945, at Fritz Bolle havde begået selvmord i Løkken sammen med sin næstkommanderende Johann Zehetmeyer. Det viste sig at være den lokale tyske kommandant i Løkken, der havde begået selvmord sammen med Zehetmeyer – men denne misforståelse fjernede projektørlyset fra Fritz Bolle, da han nu var meldt død.



Bundesarchiv.



Lederen af Røde Kors Hjælpekontor i Aalborg, Sigurd Müller.

Foto: Aalborg Stadsarkiv.

## Jagten på et spøgelse

Kaosset i forbindelsen med befrielsen gjorde, at Fritz Bolle først for alvor blev efterlyst igen i efteråret 1946. Men han var tilsyneladende som et spøgelse – ingen vidste rigtig noget om Fritz Bolle. Ej heller de andre gestapofolk, som efterhånden var kommet bag lås og slå eller blevet udleveret til retsforfølgelse i Frankrig.

Det var medvirkende årsag til, at de danske og britiske myndigheder i foråret 1947 anholdte den forkerte Fritz Bolle – nemlig en Fritz Herman Ferdinand Bolle (f. 1911). På daværende tidspunkt kendte man end ikke det fulde navn på Bolle, hvilket naturligvis gjorde flugten lettere. Den forkerte Fritz Bolle blev overdraget til englænderne igen, da de danske myndigheder fandt ud af, at de havde fået fat i den forkerte mand.

Herefter rejste et par betjente til Tyskland for selv at lede efter Fritz Bolle. Da politiet havde fået styr på Fritz Bolles rigtige identitet gik jagten ind. Sporet førte bl.a. til Fritz Bolles kone Liselotte Bolle, der boede i familiens overklassevilla i byen Krefeld – hvor Bolle tidligere havde været Gestapo-chef, inden han blev sendt til Frankrig i 1943.

## Den indflydelsesrige grev Douglas

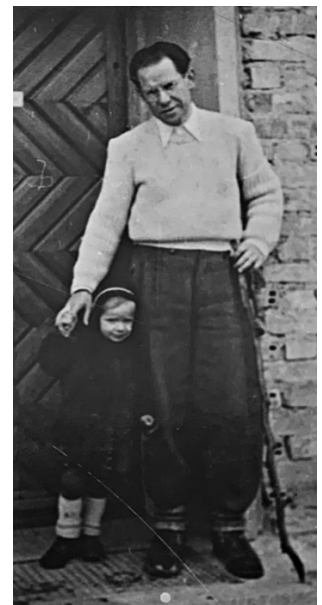
Fru Bolle kunne berette, at hun sidst havde set sin mand i juli 1945, hvor han kortvarig havde besøgt hende på slottet Langenstein ved Bodensøen i Sydtykland. Slottet var ejet af den svenske grev Douglas, der var gift med enkedronningen af Portugal. Da Bolle var blevet sendt til Toulouse i 1943, havde han evakueret Fru Bolle og deres datter Erika til slottet, eller nærmere bestemt det tilhørende landsted Portuguisenhof, da Krefeld var blevet et usikkert sted at være med tiltagende allierede luftangreb mv.

De danske politifolk kom i samme periode i kontakt med deres franske kollegaer, der også eftersøgte Fritz Bolle. Eftersøgningen fortsatte bl.a. ved slottet Langenstein, hvor Fritz Bolle var blevet bekræftet set i live i sommeren 1945. Efter et par forsøg på at kontakte Grev Douglas, fik greven – hvor absurd det end lyder – udstedt et forbud mod, at det danske og franske politi måtte kontakte ham.

I de danske aviser kunne man efterfølgende læse, hvordan politiet var overbevist om, at Fritz Bolle blev holdt skjult på slottet. Disse spekulationer førte til et avisindlæg fra grevens søn, der benægtede al kendskab til sagen og bedyrede at hans far ikke havde den fjerneste tilknytning til nazi-forbrydere. Politiet måtte derefter



Fritz Bolle og Liselotte Bolle fotograferet i starten af 1940'erne.  
Foto: Bundesarchiv.



Fritz Bolle og datteren Erika Bolle fotograferet foran tilflugtsstedet Portuguisenhof i 1944-45.  
Foto: N. P. Juel Larsen.



erkende, at det havde løbet panden mod en mur, og man opgav i 1949 den aktive eftersøgning efter Fritz Bolle.

### Skjulested i Østtyskland?

I 1965 fremsendte de danske myndigheder en liste med 31 navne til Tyskland, heriblandt Fritz Bolle, hvis forbrydelser nu var reduceret til sølle tre tilfælde af mordforsøg på gidslerne i forbindelse med fraflugten fra Nordjylland i dagene omkring befrielsen.

Selvom det var noteret i den tyske sag, at Fritz Bolle med sikkerhed havde overlevet krigen, blev hans sag henlagt. Hans sidste kendte adresse var Steinstrasse 27 i Brandenburg i 1950 – altså i Østtyskland, hvor de vesttyske myndigheder ikke havde den fjerneste mulighed for at finde og anholde Fritz Bolle på grund af systemkonflikten mellem øst og vest.

Det er uklart, hvor oplysningerne om, at Bolle skulle opholde sig i Østtyskland, stammede fra, men det var sandsynligvis Fritz Bolles ekskone, som videregav oplysningerne, som vi i dag ved er falske.



Fritz Bolle holder tale ved begravelsen af to gestapofolk i Frederikshavn i januar 1945.

Foto: Frihedsmuseets Fotoarkiv.

### Boghandleren Gerhard Alexander

Her kunne sporet efter Bolle være endt, men en dødsattest fra 1973 på en vis Gerhard Alexander, bringer os igen på sporet af Fritz Bolle. På dødsattesten er i 1974 noteret med blyant, at Gerhard Alexander er identisk med Fritz Bolle.

Derfor ved vi nu også, at Bolle i foråret 1946 dukkede op i landsbyen Gondelsheim nær den franske grænse. Men altså ikke med sit rigtige navn, men under det falske navn Gerhard Alexander. Navnet Gerhard var formentlig fri fantasi, mens efternavnet Alexander, var Bolles mors fødenavn.

I Landsarkivet for Baden-Württemberg findes en sag fra april 1946, hvor Gerhard Alexander skulle afgive oplysninger om sin tilknytning til NSDAP mv. i forbindelse med afnazificeringen af det tyske samfund i efterkrigsårene. Men her var ingen oplysninger om hans tilknytning til SS og hans rolle som Gestapochef, men derimod har han oplyst, at han tidligere havde ernæret sig som boghandler og handelsekspedient og fra 1945 som landarbejder ved en lokal bonde ved navn Horsch. Derudover har han indberettet, at han boede på adressen Hauptstrasse 234 i Gondelsheim.



Hauptstrasse i Gondelsheim, hvor Fritz Bolle alias Gerhard Alexander formentlig boede 1945-48.

Foto: Gondelsheim Gemeindeverwaltung.

### Skjulestedet i Gondelsheim

Disse oplysninger giver os en del af forklaringen på, hvordan Fritz Bolle kunne forsvinde efter befrielsen. I byen Gondelsheim lå et slot, der også var ejet af Grev Douglas, og som lå et par hundreder kilometer nord for det førnævnte slot Langenstein – den selvsamme greve, som politiet mistænkte for at skjule Fritz Bolle, og som de vidste, havde huset Bolles familie under krigen.

Bonden Horsch, som Fritz Bolle arbejdede for under dæknævnet Gerhard Alexander, var Heinrich Horsch. Han boede på Hauptstrasse, formentlig på samme adresse som Bolle. I 1956 havde Hauptstrasse i Gondelsheim skiftet navn til Buchsalerstrasse, og ifølge telefonbogen, boede familien Horsch på samme sted, nu med adressen Buchsalerstrasse 18. Endvidere er det anført, at Horsch arbejdede som saddelmager på slottet i Gondelsheim – slottet, der var ejet af Grev Douglas, og hvor politiet mistænkte, at Fritz Bolle holdt sig skjult.

Om Fritz Bolle rent faktisk boede hos Heinrich Horsch, eller om det var på slottet i Gondelsheim er uvist.

Heinrich Horsch's rolle i Bolles flugt står heller ikke krystalklar. Måske var Horsch blot blevet pålagt at ansætte og indlogere en af sin arbejdsgivers bekendtskaber, eller måske var han helt klar over, at han hjalp med at skjule den værste krigsforbryder Nordjylland har set i nyere tid.

Et står dog klart, for selvom politiet aldrig fandt Fritz Bolle, så har de været tæt på, og han har formentlig holdt sig skjult lige under politiets næse.

### Fra Gondelsheim til Karlsruhe

På folkeregisterkortet for Gerhard Alexander kan man se, at han flyttede fra Gondelsheim 15. december 1948 til den nærliggende storby Karlsruhe. Her boede han på fem forskellige adresser, inden han i 1960 flyttede til sin sidste bopæl på Krigsstrasse 86. Et relativt simpelt lejlighedsbyggeri, som ikke stod mål med hverken Grev



Slottet i Gondelsheim, som var ejet familien Douglas.

Foto: Gondelsheim Gemeindeverwaltung.

Douglas' slot, overklassevillaen i Krefeld, eller den syvværelses herskabslejlighed i Berlin, hvor Bolle var vokset op.

Fritz Bolle døde på sygehuset i Krefeld 29. november 1973 kl. 10.15 under navnet Gerhard Alexander, hvor han begik selvmord ved at kaste sig ud ad et vindue fra 2. sal. Han blev begravet på en ganske almindelig rækkegrav på kirkegården i Krefeld 6. december 1973, her lå han indtil 1995, hvor gravstedet blev nedlagt.

### Bolle som hemmelig agent?

Hvad Bolle beskæftigede sig med i de 28 år på flugt er uvist.

Han oplyste selv, at han blandt andet arbejdede som bibliotekar, boghandler og handelsekspedient, men det var rent opspind. Han var egentlig bankuddannet, havde læst jura, som han dog aldrig færdiggjorde, og så var han uddannet inden for politiet. Det CV kunne han dog næppe præsentere for en arbejdsgiver i Karlsruhe.

Det er muligt, at Fritz Bolle slet ikke havde behov for at arbejde. Han havde plyndret løs i både Frankrig og Nordjylland, mens han var Gestapochef, og formentligt dermed sikret sig økonomisk. I alt fald oplyste Bolles datter Erika til journalist og forfatter Niels Peter Juel Larsen, at hendes far havde testamenteret hende 60.000 D-mark. En ikke ubetydelig sum i dag. Måske var det resterne af det nordjyske plyndringsgods, som Fritz Bolle ikke selv havde nået at bruge?

I litteraturen er der flere udokumenterede teorier om Bolles efterkrigsliv bl.a. at Bolle arbejdede for CIA eller for den franske efterretningstjeneste. Bl.a. oplyste Erika Bolle til Niels Peter Juel Larsen, at hendes far skulle have arbejdet for amerikanerne. Det er ikke usandsynligt, da vi i dag ved, at der var stor kamp blandt de allierede om at sikre sig de dygtigste forskere og folk med stor viden og indsigt, og denne kamp om menneskelige ressourcer var tiltagende i takt med, at konflikten mellem øst og vest sprang ud i lys luge.

Det er ikke utænkeligt, at en mand men Bolles evner kunne hverves til en fremmed efterretningstjeneste. En sådan rolle ville i øvrigt også havde gjort lysten hos vesttyskerne, franskmændene og



Fritz Bolle, Liselotte Bolle og datteren Erika Bolle fotograferet i 1941.  
Foto: Rigsarkivet.

Mitglieds Nr. <b>1727285</b> Vor- und Zuname <b>Bolle Fritz</b>	
Geboren <b>5.11.19</b> Ort <b>Kamuro</b>	Wohnung <b>Leinweg 1</b>
Beruf <b>Kaufmann</b> Ledig, verheiratet, verw. <b>1 4. 33</b>	Ortsgr. <b>Hilms</b> Gau <b>Pommern</b>
Eingetreten	<b>Am. 0.10.35</b>
Ausgetreten <b>gest. 11.11.37</b>	Wohnung <b>Stralauer Str. 10</b>
Wiedereingetr. <b>11/35</b>	Ortsgr. <b>Stralauer</b> Gau <b>Pommern</b>
Wohnung <b>Welfenford</b>	Wohnung <b>Wilmersdorf</b>
Ortsgr. <b>Berlin</b> Gau <b>Berlin</b>	Ortsgr. <b>Berlin</b> Gau <b>Berlin</b>
Wohnung <b>Berlin - Wilmersdorf</b>	Wohnung <b>Berlin - Wilmersdorf</b>
Ortsgr. <b>Berlin</b> Gau <b>Berlin</b>	Ortsgr. <b>Berlin</b> Gau <b>Berlin</b>



Fritz Bolles registerkort, NSDAP.  
Foto: Bundesarchiv.

amerikanerne til at udlevere Bolle fraværende, og det kunne derfor være forklaringen på, at det lykkedes Bolle at leve skjult i Karlsruhe i alle disse år. Det er dog ren spekulation, da dokumentationen herfor udebliver.

Det vides heller ikke, hvad der fik Bolle til at begå selvmord i 1973. Måske havde samvittigheden indhentet ham 28 år senere, måske var han alvorligt syg, måske lå det i generne. Hans mor havde nemlig taget sig selv af dage i 1913 og efterladt den 12-årige Fritz og resten af familien moderløs. Eller måske følte han, at fortiden var ved at indhente ham, når han kunne se, at andre krigsforbrydere blev stillet til ansvar for deres gerninger?



# Nye spor efter 700 års industrihistorie i Støvring

Af Museumsinspektør Stig Bergmann Møller og  
Historiker Jens-Erik Møller

Sidst på vinteren og først på foråret i 2021 stødte arkæologer fra Nordjyske Museer på et stykke spændende lokalhistorie. De fandt nemlig flere stadier af den gamle Støvring Vandmølle i forbindelse med etableringen af et nyt regnvandsbassin i Støvring by.

Møllen kan i en skriftlig kilde spores tilbage til 18. november 1268. Her nævnes den i enkefru Gro Pallesdatters testamente, hvor hun giver den til nonneklosteret Skt. Clara i Roskilde – et sted hun ønskede at tilbringe resten af sit liv. Hun havde været gift med Esbern Vognsen, ejeren til Buderupholm Gods, der ligger få kilometer syd for Støvring.

Fra denne ældste omtale af vandmøllen i 1268 kan den følges helt frem til 1958, hvor driften af møllen ophørte. I de 700 års mølledrift ligger fortællingen om Støvrings ældste industri. En industrihistorie, som ved den arkæologiske udgravning i 2021 atter kom frem i lyset.

### Dateringer af egetræ afslører møllens alder

Selvom vandmøllen er godt beskrevet i skriftlige kilder, så blev historien langt mere detaljerig, da arkæologerne kom på sporet af den.

Dateringer af det egetræ, der var brugt til møllen, viste nemlig, at den blev bygget i 1250. Den var altså ret ny, da fru Gro indskrev den i sit testamente 18 år senere.

Udover egetræet, som var med til at datere møllen, så fandt arkæologerne også en knap fire meter lang hjulrende af bøgetræ, hvor selve møllehjulet har drejet rundt. Under hjulrenden lå to kraftige bjælker af bøg på tværs, som hjulrenden hvilede på. I bjælkerne var udskæringer, som hjulrenden passede ned i, så renden ikke blev skubbet rundt, når møllehjulet arbejdede. Bjælkerne var lagt ned over pæle, der var banket ned i jorden. Derved stod hele konstruktionen godt fast.

Vandmøllen i Støvring blev drevet af vand fra Mastrup Bæk. I 1250 byggede man en dæmning på tværs af bækken, og vandet blev stemmet op i en sø syd for møllen. Fra et stemmeværk med stigbord i dæmningen blev søens vand styret ind i en træbygget tragt og ned til hjulrenden. Renden var hugget til med en skrå sliske, så vandet fik ekstra fart på, før det ramte møllehjulets padleblade.



Forsidebillede:

På tegningen har vi fjernet loftsplanker og husgavlen ud mod møllehjulet. Det er derfor muligt at kigge ind i huset til drevet og kværnen, hvor kornet blev malet til mel.

Illustration: Sisse Degner

Hjulrenden var 4 meter lang og havde en bredde på 58 cm og en højde på 48 cm. Ved udgravningen stod der stadig en del af møllehjulet i hjulrenden. Det fundne stykke bestod af et buet stykke egetræ med en længde på 1,40 meter og et tværmål på 10 x 10 cm. I hjuldelen var seks huller, hvor padlebladernes skæfter sad fast. Hjulet var sat sammen af flere buestykker. Det har haft seks eger og været tre meter i ydre diameter.

Foto: Nordjyske Museer.

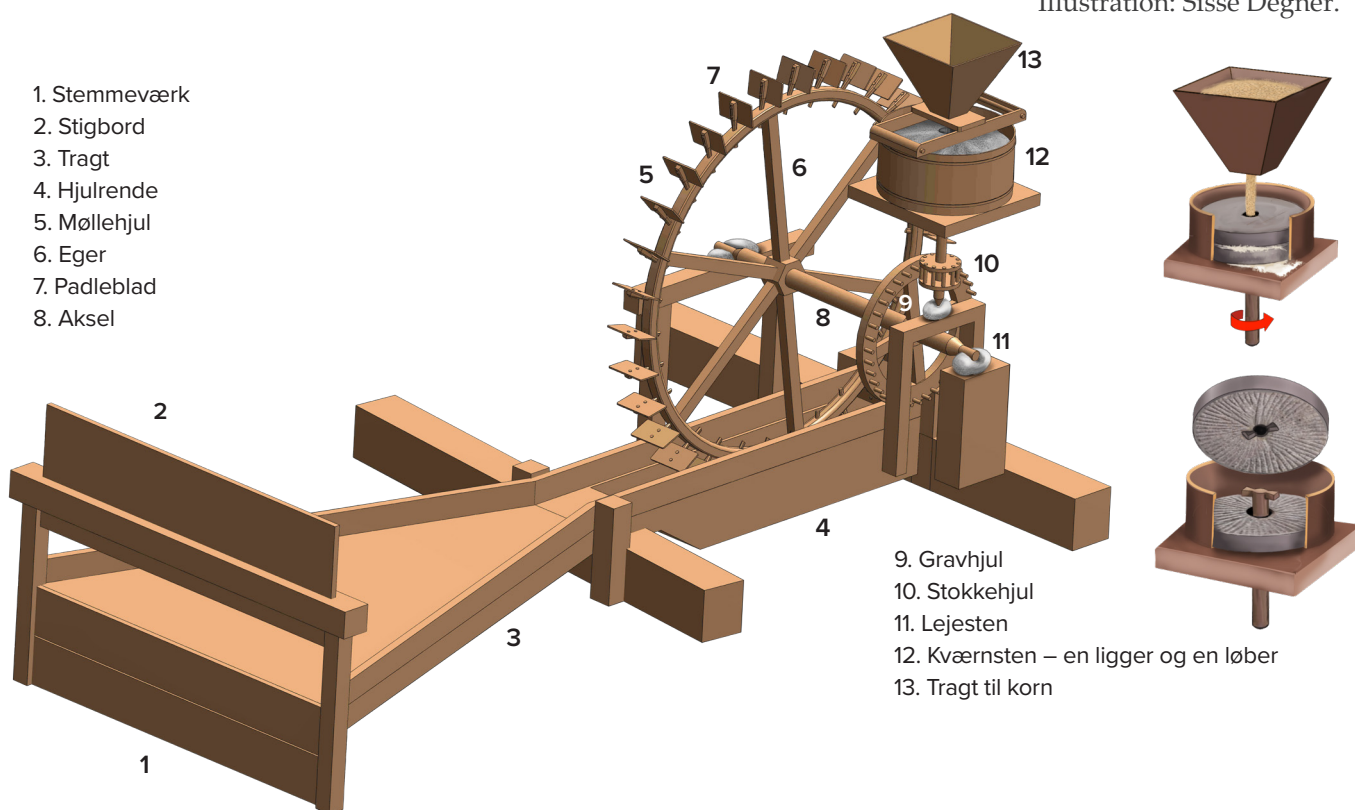
Vandmøllens trækonstruktioner var særdeles velbevarede, hvilket er sjældent ved fund af vandmøller fra middelalderen. Ofte er de fragmenterede, og bevaringstilstanden kan være stærkt svingende.

Støvring Vandmøllens gode bevaringstilstand var blandt andet årsagen til, at den i 2021 optrådte på Slots- og Kulturstyrelsens liste over de største arkæologiske fund i Danmark det år.

### En teknisk landvinding

De arkæologiske undersøgelser viste, at Støvring Vandmølle ved opførelsen i 1250 havde et underfaldshjul. Ved den type mølle blev vandet ledt ind nederst på hjulet. Hjulet kan fungere selv ved en ret lille faldhøjde på vandet, og mølletypen var derfor velegnet til de danske, flade landskaber.

Møllerens hus var i to etager. Nederst førte møllehjulets aksel ind i huset til drevet, som bestod af gravhjul og stokkehjul. Stokkehjulet drev en lodret aksel, som fik kværnen til at dreje rundt. Kværnen stod på etagen oven over. Den bestod af to møllesten: Den nederste, kaldet liggeren, lå fast, mens den øverste, kaldet løberen, drejede rundt. Heroppe hældte mølleren via en tragt det afskallede korn ned i kværnen. Illustration: Sisse Degner.



Vandmøller som denne var en stor teknisk opfindelse, og i Danmark blev sådanne møller udbredt fra omkring år 1100. Helt frem til midten af 1600-tallet var denne type den mest anvendte i Danmark.

De var dyre at opføre og forbeholdt kongen, klostre og herremænd som ejeren af Buderupholm Gods.

Møllerne malede rug, byg, hvede og havre til mel, der blev brugt til grød og bagning af brød. En vandmølle forsynede cirka 50 husholdninger med mel og frigav mange bønder til andet arbejde.

## Støvring ældste industri

Ved begyndelsen i 1250 var Støvring Vandmølle en ren kornmølle, men i 1655 nævnes også en stampemølle. I en stampemølle driver møllehjulets aksel og gravhjulet en ny aksel med fremspringende knaster. Denne knastaksel griber fat i andre knaster på lodrette træbjælker, kaldet stamper. De bliver hævet og sluppet, når knastakslen roterer.

Kraften fra stamperne blev dengang brugt for eksempel til filtning af uldklæder til tekstiler, indfarvning af klæde og knusning af jernmalm. En knastaksel kunne også bevæge en vippearm, der var monteret med en smedehammer, og dermed kunne den også bruges til forskellige metalarbejder.

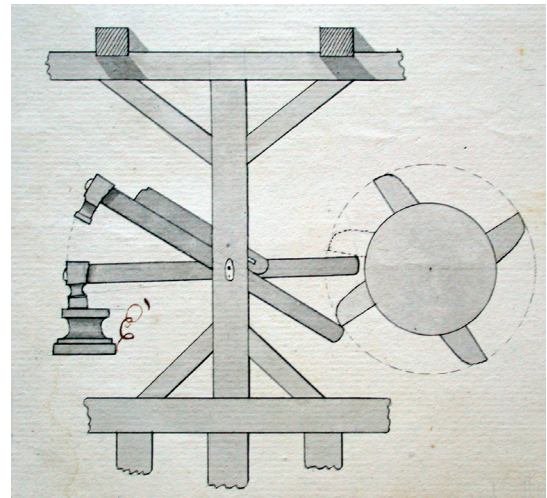
I 1717 blev vandmøllen købt af en kobbersmed. Senere var den ejet af en farver. I 1869 kom jernbanen til Støvring, og i 1874 købte grovsmed Søren Christensen møllegården.

Samme år blev stampemøllen til et hammerværk. På det tilhørende smedeværksted lavede arbejdere maskiner og redskaber til landbruget. I 1884 udvidede sønnen Christen værkstedet, og møllehjulets aksel blev erstattet af mere effektive turbiner, drevet af vandet fra mølledammen. Senere kom en dieselmotor også til, så der var kraft nok til produktionen.

Støvring stampemølle har til forskellig tid haft stamper eller hamre. Til venstre er vist en knastaksel og stamper i graven til Svanninge Stampemølle fra Fyn. Til højre ses en knastaksel med vippearm og smedehammer fra Frederiksværk i Nordsjælland.

Foto: Svanninge Mølle: Niels Meyer, Den Gamle By i Århus.

Tegning: Frederiksværk: Tegning fra Rigsarkivet, Foto af Lise Andersen.



Hammerværket blev nedlagt under kriseårene i 1930'erne, mens driften af selve kornmøllen fortsatte til 1958.

Ved de arkæologiske udgravninger i 2021 fandt man også ruinen af selve stampemøllen. Der var tale om en to meter høj og 18 meter lang mur med to vinduer vendt mod øst. Mod syd var en gavl, og inde i bygningen stod en lav mur. Over muren lå et teglgulv, og imellem de to mure var en brolagt sænket grav. Her har gravhjulet og knastakslen til stamperne eller hamrene været. Møllehjulet sad uden for bygningen, nogenlunde hvor Mastrup Bæk stadig løber.





Ruinen af stampemøllen, som blev udgravet i 2021. Huset var bygget af kampesten kort før 1800, og fra 1874 lå hammerværket her. I den brolagte, forsænkede grav har gravhjulet og knastakslen til stamperne eller hamrene været.  
Foto: Nordjyske Museer.

### Mølleren på gården

Fra 1536 var mølleren på den tilknyttede møllegård fæstebonde under den danske konge. Omegnens bønder var forpligtet til at lade deres korn male på møllen og betale en andel af melet til mølleren. Møllerens familie levede desuden af gårdens landbrug og fisk fra mølledammen. I 1717 solgte kongen møllen til en privat ejer.

Mølleren var ikke nogen almindelig bonde. Kilderne viser, at i 1783 rummede møllerens bolig blandt andet en stor stue med jernkakkellovn, endnu en stue og et gæsteværelse. Stuehusene i Støvringssamfundets bøndergårde havde ikke den samme luksus. En møller kunne altså blive en rig mand og have en vis social status i lokalsamfundet.



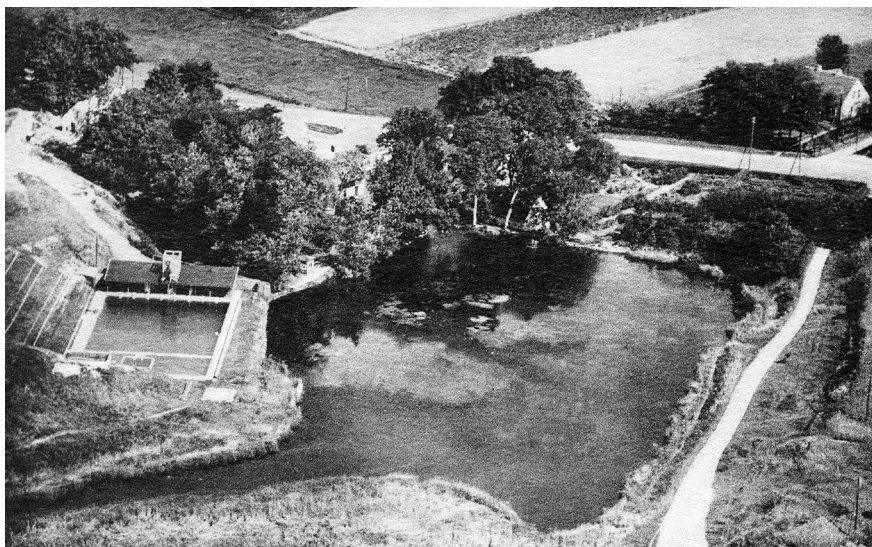
Støvring Møllegård, fotograferet 1920-1930. En del af dæmningen og mølledammen med svaner ses til venstre. Den høje dæmning med det opstemmede vand giver indtryk af, at møllegården ligger i en lavning. I huset med gavl, kvist og skorsten ligger en kornmølle bygget kort før 1800.  
Foto: Lokalhistorisk Arkiv for den tidligere Støvring Kommune.

Den sidste familie på Støvring Møllegård var familien Søndergaard. Marinus Søndergaard købte i 1916 gården, og sammen med sin hustru Johanne og de ansatte drev han kornmøllen og hammer-

værket. Under landbrugskrisen i 1930'erne lukkede hammerværket, da bønderne ikke havde råd til nye redskaber. I 1937 overtog sønnen Jens Søndergaard virksomheden, og han fortsatte i en årrække, inden han stoppede kværnen til kornmøllen for sidste gang i 1958, da der kun var én kunde tilbage.

### Afvikling og nye tider

Allerede inden kornmøllen blev nedlagt i 1958, var der sket ændringer i landskabet omkring møllegården. I 1937 kom der på møllegårdens jorde et friluftsbad efter tidens bedste standarder, og i 1942 afholdt man her danmarksmesterskaber i svømning. Friluftsbadet blev i 1981 til en svømmehal, i dag Støvring Multihus. Efter møllens lukning blev møledammen til ørreddamme. Fiskeopdrættet lukkede omkring 1968, og i 1981 fik Støvring Tennisklub baner på arealet.



Friluftsbadet i Støvring, fotograferet 1940. Ved siden af badet ligger møledammen. Begge fik vand fra Mastrup Bæk. I baggrunden forløber Hobrovej, og bag træerne skjuler møllegården sig. Foto: Lokalhistorisk Arkiv for den tidligere Støvring Kommune.

Ejerne af møllegården, Jens og Emmy Søndergaard, passede kiosken i friluftsbadet, drev et vaskeri og havde hønseavl. Fra 1959 drev de vaskeriet Rekord Vask i gamle bygninger fra møllegården.

Flere af møllegårdens huse blev revet ned efter 1958. Det første nybyggeri var Meinhardt Nielsens Stålmøbelfabrik, som solgte møbler til blandt andet skoler og forsamlingshuse. Fra 1977 blev bygningerne overtaget af en glasfiberfabrik. Her fremstillede man teltvogne og joller.

I 2021 anlagde Rebild Forsyning så et regnvandsbassin på møllegårdens jorde, hvilket blev anledning til, at arkæologer fra Nordjyske Museer afdækkede spor efter vandmøllen, stampemøllen og møllegården – og dermed blev klogere på Støvrings ældste industrihistorie. På fundstedet ved Hobrovej 128 i Støvring er der opsat informationstavler om vandmøllen og møllegården.