



Nye spor efter 700 års industrihistorie i Støvring

Af Museumsinspektør Stig Bergmann Møller og
Historiker Jens-Erik Møller

Sidst på vinteren og først på foråret i 2021 stødte arkæologer fra Nordjyske Museer på et stykke spændende lokalhistorie. De fandt nemlig flere stadier af den gamle Støvring Vandmølle i forbindelse med etableringen af et nyt regnvandsbassin i Støvring by.

Møllen kan i en skriftlig kilde spores tilbage til 18. november 1268. Her nævnes den i enkefru Gro Pallesdatters testamente, hvor hun giver den til nonneklosteret Skt. Clara i Roskilde – et sted hun ønskede at tilbringe resten af sit liv. Hun havde været gift med Esbern Vognsen, ejeren til Buderupholm Gods, der ligger få kilometer syd for Støvring.

Fra denne ældste omtale af vandmøllen i 1268 kan den følges helt frem til 1958, hvor driften af møllen ophørte. I de 700 års mølledrift ligger fortællingen om Støvrings ældste industri. En industrihistorie, som ved den arkæologiske udgravning i 2021 atter kom frem i lyset.

Dateringer af egetræ afslører møllens alder

Selvom vandmøllen er godt beskrevet i skriftlige kilder, så blev historien langt mere detaljerig, da arkæologerne kom på sporet af den.

Dateringer af det egetræ, der var brugt til møllen, viste nemlig, at den blev bygget i 1250. Den var altså ret ny, da fru Gro indskrev den i sit testamente 18 år senere.

Udover egetræet, som var med til at datere møllen, så fandt arkæologerne også en knap fire meter lang hjulrende af bøgetræ, hvor selve møllehjulet har drejet rundt. Under hjulrenden lå to kraftige bjælker af bøg på tværs, som hjulrenden hvilede på. I bjælkerne var udskæringer, som hjulrenden passede ned i, så renden ikke blev skubbet rundt, når møllehjulet arbejdede. Bjælkerne var lagt ned over pæle, der var banket ned i jorden. Derved stod hele konstruktionen godt fast.

Vandmøllen i Støvring blev drevet af vand fra Mastrup Bæk. I 1250 byggede man en dæmning på tværs af bækken, og vandet blev stemmet op i en sø syd for møllen. Fra et stemmeværk med stigbord i dæmningen blev søens vand styret ind i en træbygget tragt og ned til hjulrenden. Renden var hugget til med en skrå sliske, så vandet fik ekstra fart på, før det ramte møllehjulets padleblade.



Forsidebillede:

På tegningen har vi fjernet loftsplanker og husgavlen ud mod møllehjulet. Det er derfor muligt at kigge ind i huset til drevet og kværnen, hvor kornet blev malet til mel.

Illustration: Sisse Degner

Hjulrenden var 4 meter lang og havde en bredde på 58 cm og en højde på 48 cm. Ved udgravningen stod der stadig en del af møllehjulet i hjulrenden. Det fundne stykke bestod af et buet stykke egetræ med en længde på 1,40 meter og et tværmål på 10 x 10 cm. I hjuldelen var seks huller, hvor padlebladernes skæfter sad fast. Hjulet var sat sammen af flere buestykker. Det har haft seks eger og været tre meter i ydre diameter.

Foto: Nordjyske Museer.

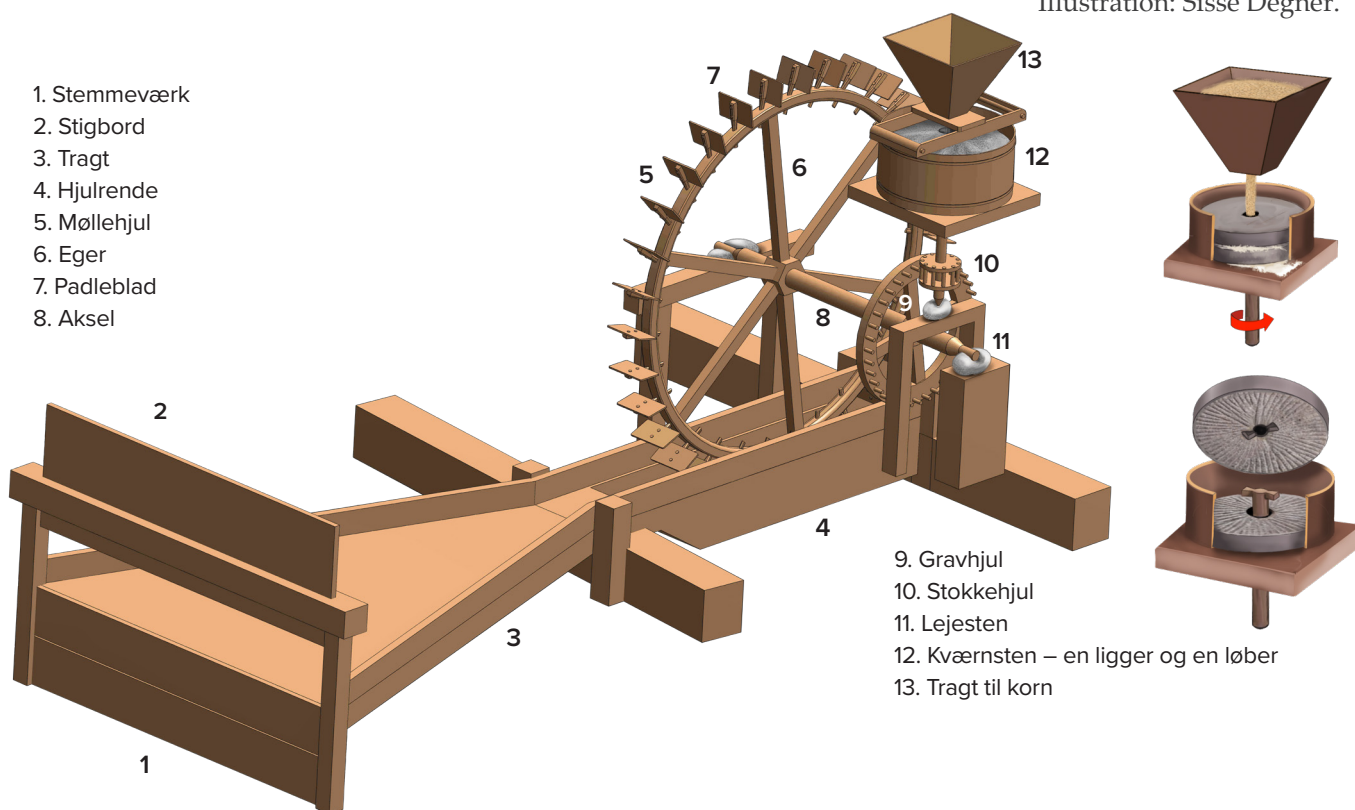
Vandmøllens trækonstruktioner var særdeles velbevarede, hvilket er sjældent ved fund af vandmøller fra middelalderen. Ofte er de fragmenterede, og bevaringstilstanden kan være stærkt svingende.

Støvring Vandmøllens gode bevaringstilstand var blandt andet årsagen til, at den i 2021 optrådte på Slots- og Kulturstyrelsens liste over de største arkæologiske fund i Danmark det år.

En teknisk landvinding

De arkæologiske undersøgelser viste, at Støvring Vandmølle ved opførelsen i 1250 havde et underfaldshjul. Ved den type mølle blev vandet ledt ind nederst på hjulet. Hjulet kan fungere selv ved en ret lille faldhøjde på vandet, og mølletypen var derfor velegnet til de danske, flade landskaber.

Møllerens hus var i to etager. Nederst førte møllehjulets aksel ind i huset til drevet, som bestod af gravhjul og stokkehjul. Stokkehjulet drev en lodret aksel, som fik kværnen til at dreje rundt. Kværnen stod på etagen oven over. Den bestod af to møllesten: Den nederste, kaldet liggeren, lå fast, mens den øverste, kaldet løberen, drejede rundt. Heroppe hældte mølleren via en tragt det afskallede korn ned i kværnen. Illustration: Sisse Degner.



Vandmøller som denne var en stor teknisk opfindelse, og i Danmark blev sådanne møller udbredt fra omkring år 1100. Helt frem til midten af 1600-tallet var denne type den mest anvendte i Danmark.

De var dyre at opføre og forbeholdt kongen, klostre og herremænd som ejeren af Buderupholm Gods.

Møllerne malede rug, byg, hvede og havre til mel, der blev brugt til grød og bagning af brød. En vandmølle forsynede cirka 50 husholdninger med mel og frigav mange bønder til andet arbejde.

Støvring ældste industri

Ved begyndelsen i 1250 var Støvring Vandmølle en ren kornmølle, men i 1655 nævnes også en stampemølle. I en stampemølle driver møllehjulets aksel og gravhjulet en ny aksel med fremspringende knaster. Denne knastaksel griber fat i andre knaster på lodrette træbjælker, kaldet stamper. De bliver hævet og sluppet, når knastakslen roterer.

Kraften fra stamperne blev dengang brugt for eksempel til filtning af uldklæder til tekstiler, indfarvning af klæde og knusning af jernmalm. En knastaksel kunne også bevæge en vippearms, der var monteret med en smedehammer, og dermed kunne den også bruges til forskellige metalarbejder.

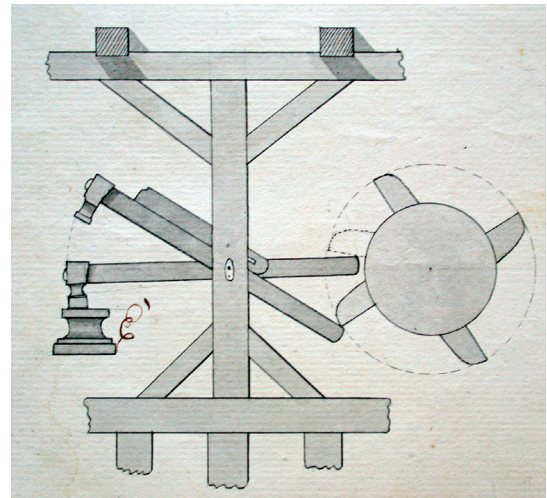
I 1717 blev vandmøllen købt af en kobbersmed. Senere var den ejet af en farver. I 1869 kom jernbanen til Støvring, og i 1874 købte grovsmed Søren Christensen møllegården.

Samme år blev stampemøllen til et hammerværk. På det tilhørende smedeværksted lavede arbejdere maskiner og redskaber til landbruget. I 1884 udvidede sønnen Christen værkstedet, og møllehjulets blev erstattet af mere effektive turbiner, drevet af vandet fra mølledammen. Senere kom en dieselmotor også til, så der var kraft nok til produktionen.

Støvring stampemølle har til forskellig tid haft stamper eller hamre. Til venstre er vist en knastaksel og stamper i graven til Svanninge Stampemølle fra Fyn. Til højre ses en knastaksel med vippearms og smedehammer fra Frederiksværk i Nordsjælland.

Foto: Svanninge Mølle: Niels Meyer, Den Gamle By i Århus.

Tegning: Frederiksværk: Tegning fra Rigsarkivet, Foto af Lise Andersen.



Hammerværket blev nedlagt under kriseårene i 1930'erne, mens driften af selve kornmøllen fortsatte til 1958.

Ved de arkæologiske udgravninger i 2021 fandt man også ruinen af selve stampemøllen. Der var tale om en to meter høj og 18 meter lang mur med to vinduer vendt mod øst. Mod syd var en gavl, og inde i bygningen stod en lav mur. Over muren lå et teglgulv, og imellem de to mure var en brolagt sænket grav. Her har gravhjulet og knastakslen til stamperne eller hamrene været. Møllehjulet sad uden for bygningen, nogenlunde hvor Mastrup Bæk stadig løber.



Ruinen af stampemøllen, som blev udgravet i 2021. Huset var bygget af kampesten kort før 1800, og fra 1874 lå hammerværket her. I den brolagte, forsænkede grav har gravhjulet og knastakslen til stamperne eller hamrene været.
Foto: Nordjyske Museer.

Mølleren på gården

Fra 1536 var mølleren på den tilknyttede møllegård fæstebonde under den danske konge. Omegnens bønder var forpligtet til at lade deres korn male på møllen og betale en andel af melet til mølleren. Møllerens familie levede desuden af gårdens landbrug og fisk fra mølledammen. I 1717 solgte kongen møllen til en privat ejer.

Mølleren var ikke nogen almindelig bonde. Kilderne viser, at i 1783 rummede møllerens bolig blandt andet en stor stue med jernkakkellovn, endnu en stue og et gæsteværelse. Stuehusene i Støvringssamtidige bøndergårde havde ikke den samme luksus. En møller kunne altså blive en rig mand og have en vis social status i lokalsamfundet.



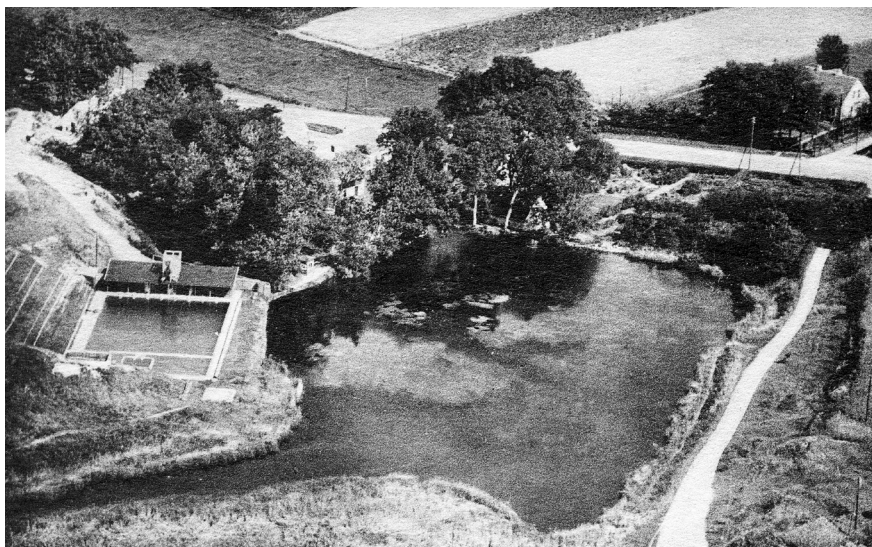
Støvring Møllegård, fotograferet 1920-1930. En del af dæmningen og mølledammen med svaner ses til venstre. Den høje dæmning med det opstemmede vand giver indtryk af, at møllegården ligger i en lavning. I huset med gavl, kvist og skorsten ligger en kornmølle bygget kort før 1800.
Foto: Lokalhistorisk Arkiv for den tidligere Støvring Kommune.

Den sidste familie på Støvring Møllegård var familien Søndergaard. Marinus Søndergaard købte i 1916 gården, og sammen med sin hustru Johanne og de ansatte drev han kornmøllen og hammer-

værket. Under landbrugskrisen i 1930'erne lukkede hammerværket, da bønderne ikke havde råd til nye redskaber. I 1937 overtog sønnen Jens Søndergaard virksomheden, og han fortsatte i en årrække, inden han stoppede kværnen til kornmøllen for sidste gang i 1958, da der kun var én kunde tilbage.

Afvikling og nye tider

Allerede inden kornmøllen blev nedlagt i 1958, var der sket ændringer i landskabet omkring møllegården. I 1937 kom der på møllegårdens jorde et friluftsbad efter tidens bedste standarder, og i 1942 afholdt man her danmarksmesterskaber i svømning. Friluftsbadet blev i 1981 til en svømmehal, i dag Støvring Multihus. Efter møllens lukning blev møledammen til ørreddamme. Fiskeopdrættet lukkede omkring 1968, og i 1981 fik Støvring Tennisklub baner på arealet.



Friluftsbadet i Støvring, fotograferet 1940. Ved siden af badet ligger møledammen. Begge fik vand fra Mastrup Bæk. I baggrunden forløber Hobrovej, og bag træerne skjuler møllegården sig. Foto: Lokalhistorisk Arkiv for den tidligere Støvring Kommune.

Ejerne af møllegården, Jens og Emmy Søndergaard, passede kiosken i friluftsbadet, drev et vaskeri og havde hønseavl. Fra 1959 drev de vaskeriet Rekord Vask i gamle bygninger fra møllegården.

Flere af møllegårdens huse blev revet ned efter 1958. Det første nybyggeri var Meinhardt Nielsens Stålmøbelfabrik, som solgte møbler til blandt andet skoler og forsamlingshuse. Fra 1977 blev bygningerne overtaget af en glasfiberfabrik. Her fremstillede man teltvogne og joller.

I 2021 anlagde Rebild Forsyning så et regnvandsbassin på møllegårdens jorde, hvilket blev anledning til, at arkæologer fra Nordjyske Museer afdækkede spor efter vandmøllen, stampemøllen og møllegården – og dermed blev klogere på Støvrings ældste industrihistorie. På fundstedet ved Hobrovej 128 i Støvring er der opsat informationstavler om vandmøllen og møllegården.