



BUKS – Tidsskrift for Børne- og Ungdomskultur

Nr. 63 2019 • Årgang 36 • ISSN online 2446-0648 • www.buks.dk

Louisa Haugaard Pedersen

Da sandkassen kom til Danmark – sandet der gav legen plads i storbyen

Resumé

Denne artikel giver en historisk gennemgang af, hvordan og hvorfor den danske folkeskolelærer Hans Dragehjem (1875-1948) introducerede Danmark for sandkassen i 1907. Artiklen bidrager særligt med en indsigt i hans pædagogiske forståelse og overvejelser om sandkassens betydning for byens børn og deres leg, som han fremlægger i sit første værk, *Barnets leg i sandet* fra 1909. Hans ambition var at bringe naturen ind til storbyen København ved at skabe børnevenlige rammer med sandlegepladser, som kunne rumme børns leg. Han argumenterede for, at alle børn nærede et stærkt behov for leg og syssel med materialer skabt af naturen selv og for leg i naturrige arealer som afgørende grundlag for at børn kunne vokse op og blive til sunde og fornuftige voksne. Han så leg som en helhedsorienteret læringsform, der udviklede både krop og psyke, hvilket bidrog positivt til børns naturlige modningsproces og opdragelse. Sand var særligt pædagogisk velegnet for alle børns legeudfoldelser, fordi sandleg understøttede et samspil mellem det enkelte barns hånd og ånd med et naturligt legetøjsmateriale, der hverken kunne gå i stykker eller var dyrt at anskaffe. Dragehjems ambition var at give alle byens børn plads og mulighed for en sund opdragelse i samtidens voksende urbane landskaber ved hjælp af naturens legetøj: sand.

Nøgleord

sandkasse; Dragehjem; legeplads; sand; leg

Introduktion

I dag forekommer sandkassens plads på legepladsen som en selvfølge, men da dens tilstedeværelse på danske legepladser er langt fra tilfældig, er det blevet tid til at grave historien om sandkassen op. Af den grund fokuserer artiklen på selve idégrundlaget for sandkassens opkomst i Danmark. Sandkassens danske fader, folkeskolelæreren Hans Dragehjelm (1875-1948), udgav sit første værk om sandleg i *Barnets leg i sandet* (1909). Den er skrevet som en guide til, hvordan man skaber plads til sandleg for børn i storbyen. I værket beskriver han sin inspiration til sandkasser og argumenterer for sandets særlige pædagogiske betydning for byens børns leg og opdragelse. Især dette danske værk om sand vil være artiklens omdrejningspunkt for at belyse Dragehjelm's argumentation om sandets vigtige pædagogiske rolle for særligt bybørns leg. De udvalgte nedslag fra værket repræsenterer karakteristika for samtidens syn på børn, leg og legepladser. Denne historie om sandkassen graves op for at vise, hvordan storbyen over tid og frem til i dag rummer en stærk voksenkultur, og hvordan der fortsat kæmpes for at skabe bedre plads til børnekulturens kerne: leg.

Det startede med en sandbunke

I slutningen af 1800 havde Københavns urbanisering kraftigt vokseværk. Parallelt var en filantropisk bevægelse om børns leg og opdragelse stærkt voksende (Coninck-Smith, 2011: 15–16). Heriblandt var der Hans Dragehjelm, som var folkeskolelærer i København, og som i begyndelsen af 1900-tallet begyndte sit pionerarbejde og -projekt om sandleg, der skulle give alle byens børn mulighed for leg med et stykke natur. Han var en pioner, hvad angik legepladser med sand. Han hentede sin inspiration både fra sine egne barndomserindringer fra landet og fra de legepladser med forskellige former for sandkasser, der fandtes i storbyerne, blandt andet i Tyskland, Holland, England og USA (Dragehjelm 1909).

Dragehjelm's pædagogiske forståelse var orienteret ud fra et naturromantisk syn på børns leg, hvor natur havde en positiv indflydelse på børns udvikling og opdragelse (Coninck-Smith 2009). For eksempel kritiserer han legetøj konstrueret af voksne for ikke at passe til børns legeudfoldelser. Legetøj skabt af voksne er dyrt og skrøbeligt, hvilket han anså for problematisk, da alle børn ikke ville have adgang til det samme legetøj og mulighed for leg på grund af familiens økonomi. Derudover mente han, at legetøj skabt af voksne heller ikke egner sig til børns leg, når det let kan gå i stykker (Dragehjelm, 1909: 22). Derimod var materialer skabt af naturen, som sandet er, billigt at anskaffe, egnet for alle børn, uanset alder og køn, og et materiale, der ikke kunne gå i stykker på grund af børnenes legeudfoldelser (ibid.: 9). Dog var adgang til natur som sandet ikke for alle, der boede i storbyen. De rige havde ressourcer til at tage ture ud i naturen, som for eksempel at tage toget til stranden i Charlottenlund. Derimod havde fattige bybørn ikke mulighed for at komme til stranden (ibid.: 27).



Fig. 7.

Charlottenlund Strand ved København („Fluepapiret“, „Lille Skagen“, „Trouville“).

En større forsamling af velhavende voksne der er på stranden i solskinsvejret (Dragehjelm, 1909: 28).

Børnene legede med grus på gaden, og det skabte konflikter med politiet, fordi det blev betragtet som gadeuorden. Børns leg på gaden var generelt ikke accepteret af politiet. Især gadedrenge konflikter med politiet var et stigende problem i København (Coninck-Smith 2000, 2011: 182–183; Dragehjelm 1909: 39, 43). Alene fra 1875 til 1885 steg antallet af tiltalte drenge fra 5 til 251 (Coninck-Smith 1999, 2011: 182). Det var særligt gadedrengene, som Dragehjelm ønskede at hjælpe med sit projekt om sand. Sandet skulle give et værested og plads til deres leg samt støtte deres udvikling og opdragelse i en positiv retning (Coninck-Smith 1999, 2000, 2009).

Forkæmper for barndom og plads til alle børns leg

Dragehjelm repræsenterer et nyt børnesyn, som spirede frem i slutningen af 1800- og starten af 1900-tallet. Det at være barn blev forstået som en vigtig tid i ethvert menneskes liv. Ud fra den forståelse havde legen en særlig positiv betydning for livet som barn og dermed også for det senere voksenliv. En god barndom var således forbundet med et godt liv som voksen (Coninck-Smith 1990, 1999, 2000, 2011; Schmidt 2017). For eksempel argumenterer Dragehjelm for, at børns leg med natur skaber sunde og fornuftige voksne, fordi sandleg stimulerer børns psykiske og fysiske udviklingsbehov (Dragehjelm 1909: 10, 18, 20–23, 66). På den måde har sandet også en opdragende funktion, hvor både kroppen og barnets intellektuelle udvikling blev forstået som uløseligt forbundet med hinanden (ibid.: 12–13).

Grundlæggende set har børn brug for at lege, ellers bliver de uartige og til voksne uden årsag, som Dragehjelm referer i *Barnets leg i sandet* (ibid.: 41). Flere velstillede københavnere delte det samme perspektiv på barndom og på legens betydning. Desuden var det på mode at være børneven, som det blev kaldt, ved at være en barndomsforkæmper (ibid.: 67). Det betød

en øget social indsats rettet mod børnene i storbyerne, for eksempel i København. Børn skulle ikke behandles som små voksne af politiet. I børnevennernes optik skulle barndom være en almen ret for alle børn, og derfor skulle der skabes særlig plads til leg inde i storbyen, så børn havde et sted udendørs, hvor de kunne være børn, når de voksede op (Coninck-Smith 1990, 2000, 2011; Schmidt 2017).

Den første legeplads

Det første eksempel på en særlig plads tilegnet børns leg i storbyen ses i 1876-79, hvor den første legeplads bliver anlagt i Ørstedparken i København (Coninck-Smith 2011.: 182–183). Det var en stor tom plads med grus, som nedenstående fotografi viser. Der var ingen gynger, rutsjebaner, legeredskaber eller en sandkasse, som vi kender det på legepladser i dag. Til gengæld kunne børnene løbe rundt og lege med hinanden, hvilket ellers ikke var accepteret i byens gader (Coninck-Smith 1990: 54; Mørk 2006; Schmid, 2017: 428).



Ørstedparken 1891. En tom plads med grus, hvor børn kunne lege sammen. Hentet fra Københavns Bymuseums billedarkiv. Fotograf: J.F. Meyer.

Herefter etableres Københavns Legepladsforening i 1891 (Coninck-Smith 2011: 182–183). Denne forening fungerede som et velgørenhedsprojekt og bestod hovedsageligt af velstillede københavnere, som hjalp med at skaffe ressourcer til bedre omsorg og vilkår for fattige bybørn. Hans Dragehjelms blev til en gennemgående frontfigur for denne legepladsforening med fokus på at gøre plads til leg med natur tilgængeligt og dermed udviske skellet mellem

børns opvækst på landet og i storbyen, samt med fokus på, at legemuligheder ikke skulle være betinget af børns familiebaggrunds sociale og økonomiske ressourcer (Coninck-Smith 1990, 1999; Mørk 2006).

Sandbunken

Pladsen til leg skulle byde på pædagogiske og velegnede rammer og ressourcer, som naturen gør, hvilket viste sig ved sandbunkens entré i 1907. *Sandbunken*, som den blev kaldt, var helt bogstaveligt en stor bunke sand, men denne sandbunke var altså den første forsøgslegeplads med sand i Danmark (Coninck-Smith 1990, 2011; Mehlsen & Coninck-Smith 2011).



Skandinavisk Forlag, København.

Fig. 1. I Sandbunken (Rådhushaven, København).

»Sandbunken« i Rådhushaven, 1907. Børn leger i sandbunken, mens voksne står rundt om legeudfoldelserne med sand (Dragehjelm 1909: 11).

Sandbunken var placeret i Københavns Rådhushave. Den var finansieret af en velstillet københavner, nemlig rådhusforvalteren ved navn Hr. Nyrop Larsen. Sandbunken var forventet at komme i marts, men ankom først d.1. april. Som Dragehjelm formulerede det, så ventede både børn og mødre spændt på sandbunken i løbet af det solrige marts. Da sandet var placeret og dets popularitet blandt børnene tydelig, gav Københavns borgmester, Hr. Jensen, sandbunken lov til at blive liggende hele året ud, så længe vejret gav mulighed for sandleg (ibid.: 104).

Sandkassen

Året efter blev sandbunken fjernet, men i det selvsamme år blev den første sandkasselegeplads åbnet ved Christianshavn Vold i København. Sandkassen var ligeledes privatfinansieret, og den var yderligere et sandkasseprojekt af Dragehjelm, baseret på hans erfaringer fra forsøget med sandbunken. Det var altså ham, som stiftede denne første offentlige sandkasselegeplads under navnet 'Kristianhavns Vold' i 1908 (Mehlsen & Coninck-Smith 2011)



Fig. 34. Legeplads med Sandanlæg i Elefantens Båstion, Christianshavns Vold.

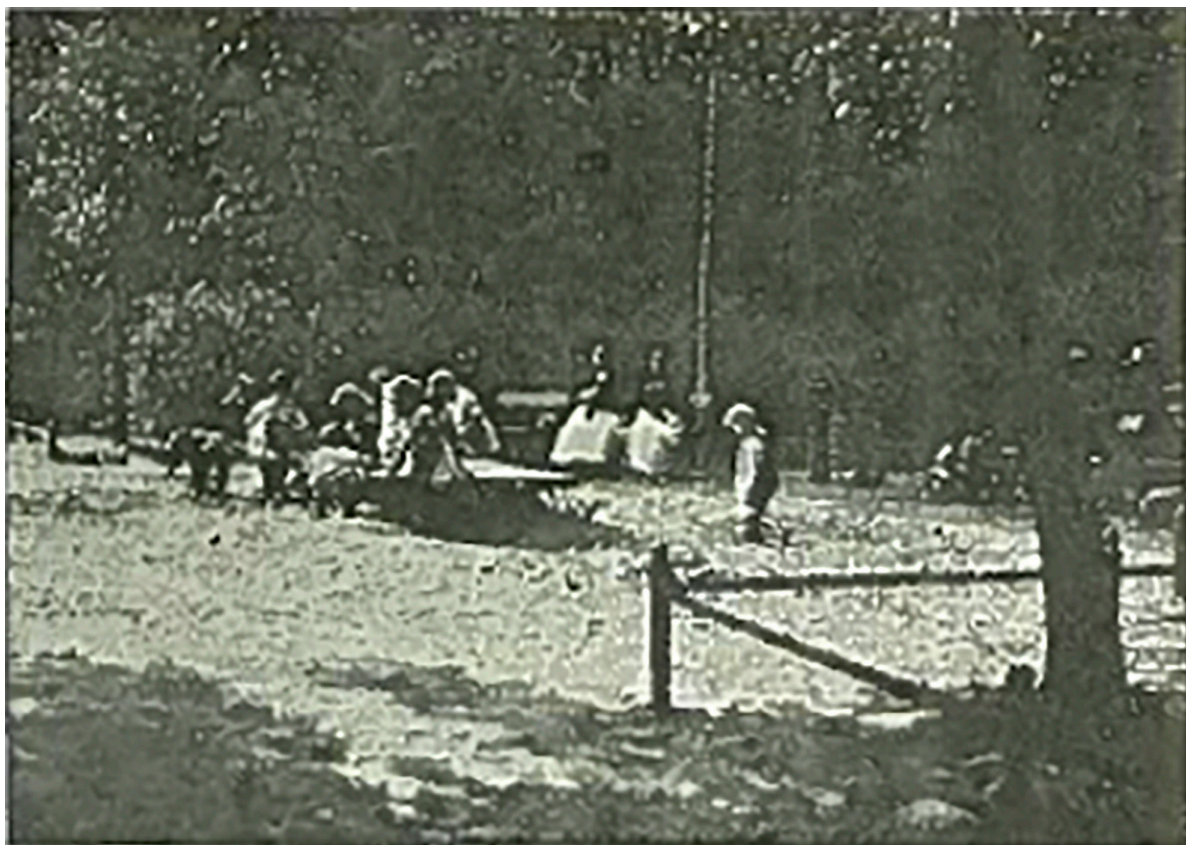
En af de første sandkasser med bassinsystemet, der er trærammen rundt om sandet, som viser, hvor større børn kan lege med sandet. I baggrunden leger mindre børn i en sandbunke (ibid.: 103).

Dette sandanlæg, som Dragehjelm betegner det som, var inspireret af parker fra London ud fra det, som kaldes for et bassinsystem. Det vil sige, at sandkassen var et bassin fyldt med sand, som lå placeret i læ og på det tørreste sted på legepladsen og samtidig stod »...frit i sol og luft«, som Dragehjelm fortæller det. Det var fyldt med groft sand, altså 'havgrus'. Bassinsystemet vil også sige, at opbygningen af selve sandkassen bestod i at bunden var belagt med fliser og siderne var forment af planker. Foroven fungerede randen rundt som et legebord. Uden om sandkassen var der fliser, så børnene også kunne stå der og deltage i sandleg. Desuden havde fliserne til formål at kunne 'opfange' sandet som spildtes under legen, så det kunne puttes tilbage i sandbassinet »...uden at være forurenede af jord og smuds«, som Dragehjelm formulerede sine overvejelser om sandkassens praktiske og pædagogiske funktioner. Dette sandanlæg havde kostet 300 kroner at opføre (ibid.: 104).

Imens *Barnets leg i sandet* skrives færdig, anlægges et større sandanlæg i Frederiksberg Have. Det skulle forestille en kunstig strandbred ved slottets kanal »...på rabatten mellem spadserestien og vandet«, som Dragehjelm fortæller det. Initiativet er drevet af inspektør ved de Kgl. Lysthaver, Hr. Elers Koch. Det er et omfattende initiativ, der kræver flere lag af

forskellige materialer. Slagger og småsten som underlag og »...flere centimeter tykt lag grus og sand«, der kostede omkring 3000 kroner (ibid.: 105).

Efter sandbunken anlægges sandkasser på samtlige københavnske legepladser. Sand kan leges med, når det ligger i bunker, men når det skal være på offentlige legepladser, påpeger Dragehjelm, at pladsen til sandlegen må indrettes. Han beskriver selv tre systemer: bunke, træ- og bassinsystemet eller en kombination af alle tre (ibid.: 43–44).



**Fig. 17. Uheldig Sandlegeplads:
ingen Ramme — intet Sand.**

Viser vigtigheden ved at indramme sandkassen med træ, for ellers forsvinder anlægget af sand, især på store arealer.

Trærammen omkring sandet har for eksempel stor betydning for, at børn leger med sandet og ikke laver 'uartigheder' med det. Dragehjelm refererer til erfaringer om, hvordan børn kan få lyst til at flytte sandet over i blomsterbede, ud på fortove og foran gadedøre. Han henviser for eksempel til, hvordan børn ved Østre Anlæg underholdt sig med at hælde sand i trillebøre, kørte ud på Stockholmsgade og læssede al sandet af ved gadedørene og på fortovet, hvor de ville lave nye sandanlæg (ibid.: 57).



Fig. 19. Praktiske Legeborde, Hamburg.

En af Dragehjelm's inspirationskilder til hvad han forstår som et praktisk legebord, som en del af sandkassens træramme (ibid.: 50).

Desuden foreslår Dragehjelm, at flere sandanlæg placeres i forskellige bydele rundt om i København til gavn for folkebørnehaverne, som han begrundes med: »...en række sandanlæg i de forskellige bydele [vil] være det bedste og i grunden det eneste middel, ved hvilket storbyens småbørn kan holdes borte fra gadens smuds og farer...« (ibid.:105). Denne begrundelse kommer særligt på grund af stigende trafik i byens gader og af mangel på 'tumblepladser', hvor de små børn kan rode frit i hygiejniske og opdragende rammer, hvilket vil sige leg med og i natur. Han kritiserer for eksempel samtidens børnehaver for snarere at fungere som 'børnestuer' frem for at lægge vægt på børns syssel udendørs (ibid.: 40–41).

Dragehjelm er dog også opmærksom på forskellen i de små og store børns leg med sandet: »De små vil rode, de større vil lave anlæg og drive ingeniørforetagende« (ibid.: 55). De store og små ville ikke på den måde kunne lege sammen på grund af deres forskellige legemetoder, men med forskellige sandkasselanlæg kunne man tilbyde de store børn en arbejdssandplads til større konstruktionsarbejder, mens andre sandanlæg kunne rumme de mindre børns mindre konstruktionsarbejder (ibid.). Han foreslår endda, at skolerne i storbyerne opretter skolehaver, hvor børn kan foretage gartnerarbejde med skovl og spade i sandet, og han påpeger potentiale som læremiddel til geografiundervisning. Sandlegen kunne supplere skolen (ibid.: 16–20). Dragehjelm problematiserede dog, at sandlegepladsen skulle skattes lige så højt som skolen, men legen savnede anerkendelse i hjemmet, inden for og uden for skolen (ibid.: 26, 36).

Håndværkeren som opdragelsesideal

Sandlegen var for alle børn: små og store, fattige og rige, piger og drenge. Legens art varierede ud fra Dragehjelm's egne observationer af store og små børns lege, samt af hhv. drenge og pigers lege med sandet. Piger ville transformere sandlegen om til mindre husholdningsskoler, hvor de ville lave kagekonkurrencer. Drengene ville bygge figurer og byer. Der ville være meget på færde, som den voksne ikke ville kunne se med det blotte øje.

Sandlegen er et sprog for barnet, som Dragehjelm selv formulerer det (ibid.: 23). Der er en fortrolig dialog mellem barnet og sandet, som ikke kan gengives med ord. Barnets brug af fantasi i sandlegen vægtes højt (ibid.: 25–26). Dragehjelm belyser, hvordan 'hånden og ånden' fungerer som et tæt samarbejde, når barnet leger og arbejder i sandet. »*Ret forstået leger børn ikke i sandet. De arbejder som kunstneren ved sit værk*« (ibid.: 10). Dragehjelm skelner mellem ordnede lege som sport, og leg som et håndværk, der er en kunst. Han refererer til håndværkere som et pragteksempel på det at arbejde tænkende og skabende samtidigt:

»... håndværkerfrembringelser er kulturfrembringelser, hvor fordringsfuld en sådan påstand end kan lyde i de folks øren, der gerne vil sætte skel mellem åndens og håndens arbejde, og som vurderer det første langt højere end det sidste. Udviklingen er ikke foregået ved, at en lærd mand har sat sig hen at tænke, men ved en livlig vekselvirkning mellem håndens og åndens arbejde. Og fra først af har håndværkeren været både den tænkende og den skabende«. (ibid.: 66)¹

Dragehjelm relaterer her til forestillingen om, at håndværkeren helt særligt formår at etablere et samarbejde mellem teori og praksis, da denne skaber bro mellem vision og realisering fra ideer til praksis. Håndværkeren har lige meget brug for ånden som for hånden til at kunne finde på ideen og til at udføre af sit værk: »*Det første skridt på håndværkets vej er for barnet – sandlegen!*« (ibid.: 67). Små og store børn har brug for noget at rode med for at kunne raffinere deres arbejde med hånden og ånden. Sandlegen er for barnet lige så meget en intellektuel beskæftigelse, som den er underholdning. Sandet er særligt ideelt for børnenes 'legearbejde', da sandet er et medgørligt rodemateriale og med en rodeplads kan børn rode med det, som de vil, hvor de både bruger deres krop og fantasi (ibid.: 25, 29).

Det handler dog ikke kun om at 'lære' børn noget, når de leger, men også om at give dem mulighed for at koble deres krop og fantasi med nysgerrighed og nyttighed, som i håndværkerens konstruktionsarbejde. Der ligger således en anerkendelse af barnets »*praktiske trang og udviklende virksomhed*« (ibid.: 61). Derudover henviser Dragehjelm til andre former for håndværkere, som naturens håndværker og kunstner, det vil sige gartneren (ibid.: 31). Sandsynligvis er det derfor ikke tilfældigt, at legeredskaberne til sandlegen består af håndværkerens redskaber: skovle, spader, spande, små forme af forskellig art etc. Hans observationer hentyder til, at drenge og piger dog vælger at tillægge sandet forskellige betydninger, som for eksempel om sandet i spanden bliver til en kage med pynt, eller om det bliver til et hus (ibid.: 24).

Dragehjelm påpeger dog, at uanset baggrund, alder og køn indeholder børnenes sandleg matematik, da de skaber rækker af figurer, der opstilles efter et bestemt antal i en bestemt orden, samt leg med geometriske mønstre, sammenhæng mellem antal og højdeforhold. Således argumenterer han også for, hvordan børns fantasi er beskæftiget i sandlegen, og for

hvordan legen er fagligt rig, når hånd og ånd forbindes med materialer, der kan formes efter barnets fantasi (ibid.: 24).

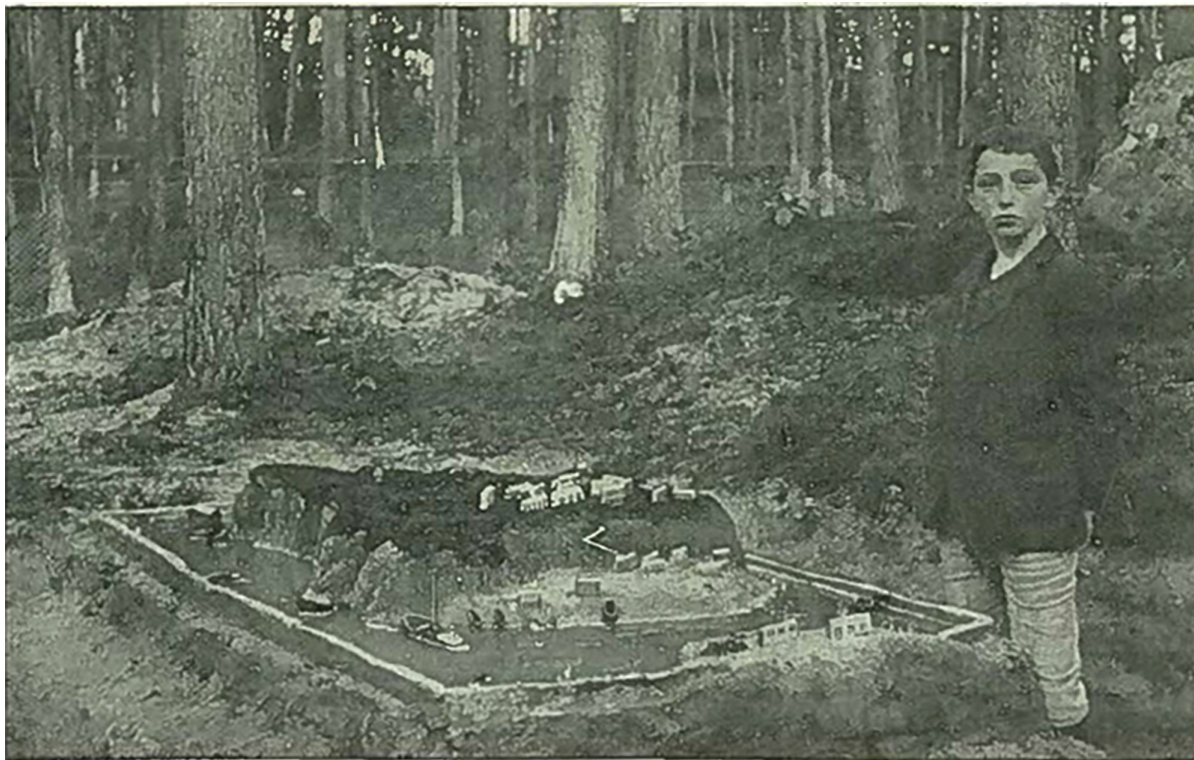


Fig. 4. Westoe Friluftskoologi. Øen Helgoland fuldført.

Leipzig, 1903. En ung drengs konstruktion med sand ude i skoven, et værk konstrueret som en del af geografiundervisningen. Et raffineret konstruktionsarbejde, som har været tidskrævende, hvis man for eksempel lægger mærke til trærammen, der holder vandet på plads i konstruktionen. Det tyder på, at en voksen har hjulpet med at udføre konstruktionen (ibid.: 19).



Fig. 21. Paa Strandbredden i Ostende, Belgien.

Større drenge har sammen gravet og formet en form for vold af sand. De er fint klædt på, hvad der tyder på, at det er børn af velhavende voksne, som er taget en tur til stranden på en feriedag eller en søndag. Billedet viser også børnenes arbejdsproces med sandet, der er ved at blive til et værk (ibid.: 56).

Fotogengivelserne er med til at vise, hvad Dragehjelm mener, når han argumenterer for, at sand kan hjælpe barnet med at få greb om verden med hånd og ånd, når det får lov til at udfolde sin fantasi i et rum og med et materiale, der kan rumme dets legeudfoldelser. Sandlegen er således barnets ideelle måde at gå til og få greb om verden og virkeligheden på, som han beskriver i det følgende:

»Den verden barnet fremtryller i sandet, er i dets indbildning som et virkeliggjort eventyr. Mod dette blegner 'Lille Rødhætte' og alle de andre historier, som ellers tør regnes for ret at være efter barnets smag. Eventyret i sandbunken, hvor barnet arbejder med form og ske, med skovl og trillebør, og hvor det planter det vajende flag, rykker det de stores verden på nært hold. De stores verden er barnets eventyr; mod den higer dets lønlige rørelser i dagens timer som i nattens blund«. (ibid.: 25–26).

Citatet afspejler ikke en kritik af eventyrene for at være dårlige historier, men henviser til en kritik af de voksnes intentioner om at skabe historier til børn, der ikke nødvendigvis afspejler børnenes interesser, men snarere de voksnes egne interesser. Lige såvel afspejler det hans tidligere kritik af, at legetøj skabt af voksne ikke formår at tage hensyn til børns

legeudfoldelser. Han fremhæver, at børnene arbejder med hænderne for at forstå, de lytter ikke kun, når de skal forstå den voksenverden, de befinder sig i. Endelig må citatet forstås på den måde, at Dragehjelm mener, at børnene tager udgangspunkt i de voksnes verden, når de leger. Børnene gør denne udforskning til deres eget eventyr, hvor de gør opdagelser i at forstå og blive en del af denne verden. Sandet giver dem her særlig rig mulighed for at udforske deres ideer gennem konstruktionsarbejdet med sandet, da de her kan eksperimentere med deres egen forståelse af voksenverdenen. De må bygge materialet også immaterielt for at forstå verdenen omkring dem.

Dragehjelm forstår barnet som en håndværker: et aktivt tænkende og skabende individ med en mening og sit eget unikke perspektiv på verden og sin væren deri. Barnet må gå skabende til værks for at forstå. Sandlegen forstås derfor også som en vigtig meningskabelse mellem hverdag og skole (ibid.: 16–21). Sandlegen fungerer som forberedende til at blive en »forstående og nyttig verdensborger«, da sandet som »rodemateriale« giver mulighed for at rode med og ordne samfundets normer og værdier på børnenes egne præmisser i legen, hvilket ellers ikke ville være muligt (ibid.: 13).

Sandkassens betydning før og nu

Sandkassen på legepladser blev hurtigt et udbredt fænomen (Coninck-Smith 1990: 60). Dragehjelm's initiativer og arbejde viser, at sandkassens bidrag til legepladser ikke er en tilfældig selvfølge, men handler om et betydningsfuldt projekt om at berige børns vilkår ved at bringe naturen ind i storbyens små og store børns leg. For 110 år siden var Dragehjelm's legeplads- og sandkasseprojekt aktuelt for at børnene kunne få plads til den bedste leg, som var leg med og i naturen. Anerkendelsen af, at barnets erkendelse sker gennem både krop og sind, var dengang et stort skridt for pædagogikken i hverdagslivet og institutioner frem til at forstå børns leg, hvor brugen af hele kroppen ses som et vigtigt udtryk for en sund udvikling og barndom (Schmidt 2017). Det er fortsat en stor del af dagens pædagogiske diskussion om, hvad naturen særligt kan for børns fysiske leg og om, hvilken betydning den har for deres læring (ibid.). Muligvis afspejler denne tendens, at betydningen for naturmaterialers plads i leg, og legens plads i naturen, er mere vigtig, end det nødvendigvis antages den dag i dag.

Noter

1. Citatet er et uddrag som Dragehjelm har taget og sat ind i sit værk. Uddraget stammer fra en tale af en landsbysnedkermester til en håndværkerforenings generalforsamling. Talen handler om samfundets syn på håndværkere.

Litteratur

Coninck-Smith, N. de. (1990). Where should Children Play? Planning seen from Knee-Height: Copenhagen 1870-1920. *Children's Environments Quarterly*, 7 (4 Special Places), 54–61.
Coninck-Smith, N. de. (1999). *Natural Play in Natural Surroundings – Urban Childhood and Playground Planning in Denmark, c. 1930 – 1950* (Nr. Working paper 6 Child and Youth Culture; s. 1–27). The Department of Contemporary Cultural Studies: Odense University.
Coninck-Smith, N. de. (2000). For barnets skyld: byen, skolen og barndommen 1880-1914. *Bogens verden: tidsskrift for litteratur og kultur*, 82 (6), 39–43.

Coninck-Smith, N. de. (2011). *Barndom og arkitektur – Rum til danske børn igennem 300 år*. Århus: Klim.

Coninck-Smith, N. (2009). Den historiske legeplads. *Legepladsen, Dansk Legeplads selskab 1959-2009* (3-4), 8-9.

Dragehjelm, H. (1909). *Barnets Leg i Sandet – Vejledning og Vink for Hjem, Skole og Legeplads*. København: Tillige's Boghandel's Forlag.

Mørk, T. H. (2006). Legepladsen som institution – Om civilisering af Københavns børn omkring 1900. *Legepladsen, Børns leg i historien*(1-2), 10-12.

Schmidt, L. S. K. (2017). Krop, rum og pædagogik. In: P. Ø. Andersen & T. Ellegaard (Red.), *Klassisk og moderne pædagogisk teori* (3. udgave, s. 421-441). København: Hans Reitzel.

Om forfatteren:

Louisa Haugaard Pedersen er specialestuderende i pædagogik ved Københavns Universitet. Hun arbejder med etnografiske studier om børns digitale og ikke-digitale lege- og børnekultur i danske børnehaver og skoler. Hun har deltaget i projekt »The Global Makerspace«, en del af EU-projektet »Makerspaces in the early years: Enhancing digital literacy and creativity« (MakeEY) forestået af professor Jackie Marsh. Desuden deltager hun i forskningsgrupperne »Børn, Kultur og Medier« og »Etnografiske studier i innovative læringskontekster« ved Københavns Universitet.

