

Tre gårde på museum

– samspillet mellem gårdbyggeri og
landbrugsøkonomi

Af *Mette Skougaard* og *Torben Grøngaard Jeppesen*

Siden århundredskiftet har man flyttet huse og gårde til vore frilandsmuseer. Målet er at bevare – og vise frem for en eftertid – gammel byggeskik og boligkultur fra forskellige egne af landet. For den besøgende kan en tur på et frilandsmuseum således blive en vandring gennem dansk arkitekturhistorie, socialhistorie, landbrugshistorie m.m. Forskellene viser sig straks – fra bygninger helt i træ, over bindingsværk til grundmurede huse – fra små, simple hytter til store pragtanlæg – og fra håndværkshuse til gårde. Meget kan iagttages af beskueren, men en mere grundig forståelse af de bevarede bygninger (monumenter) kræver baggrundsviden – både generelt om den historiske udvikling og om den konkrete situation, hvori det enkelte anlæg er skabt/ændret. Gennem museernes guidebøger, undervisningsmateriale m.v. søges dette belyst. Dog må det ofte konstateres, at man har fokuseret meget lidt på det forhold, at bygningerne er som »levende væsener« – i stadig bevægelse og omformning. Ombygning og nybygning kan følges i alle de genrejste huse. Og disse ændringer skyldes en række faktorer, ændrede økonomiske forhold, nye byggetekniker, nye skikke etc. Næppe nogen af de gårde og huse, som idag ses på vore frilandsmuseer, er således uændrede fra første byggetidspunkt. Det gamle er blevet vedligeholdt og

Mette Skougaard, f. 1952, Cand. mag., museumsinspektør v. Frilandsmuseet. Har skrevet flere bøger og artikler med emner inden for dansk landbokultur i 18. og 19. årh.

Torben Grøngaard Jeppesen, f. 1952. Cand. mag. et lic. phil., museumsinspektør (leder) v. Landbygningsmuseet Den fynske Landsby. Har publiceret en række arbejder inden for landsby- og bygningshistorie, bl.a. Middelalderlandsbyens opståen. Kontinuitet og brud i den fynske agrarbebyggelse mellem yngre jernalder og tidlig middelalder, 1981.

ændret inden for bestående ramme. I den forbindelse skal det indrømmes, at mange frilandsmuseumsbygninger således kan være atypiske på nedrivningstidspunktet, men det siger til gengæld intet om, at huset/gården kan have haft en »normal« – ja endog fremmelig – udvikling gennem en lang årrække. Frilandsmuseumsbygninger er netop blevet »konserveret« grundet ændrede forhold, som har fjernet grundlaget for deres fortsatte udvikling, om dette så være sig af økonomisk, driftsmæssig eller anden art.

Det er vores mål med denne artikel på grundlag af tre udvalgte eksempler at beskrive de omfattende om- og nybygninger, der finder sted over 100–200 år, og at påvise den nære sammenhæng mellem byggeaktivitet på den ene side og driftsform og ændrede økonomiske vilkår på den anden. Valget af de 3 gårde, der er hjemtaget som museumsgenstande, skyldes dels en geografisk (og dermed produktionsmæssig) spredning, dels ønsket om at behandle konkrete gårde, hvis fysiske ramme kan beskues af besøgende frilandsmuseumsgæster. Artiklen kan således opfattes som et case study i emnet »gårdbygninger og landbrugsøkonomi«, idet vi her gerne vil påpege, at bygningerne på linie med husdyr, marker og redskaber udgør en væsentlig del af et landbrugs produktionsapparat. Vi har i undersøgelsen især lagt vægt på ændringer, som kan tolkes ud fra en landbrugsøkonomisk vinkel. Det skal ikke opfattes således, at vore bondebygninger kun er økonomisk betingede; til grund for udformning og ændringer ligger tillige en række andre faktorer så som tradition, nybrud, stedlige ressourcer og meget mere. Til slut skal vi give et eksempel herpå.

De tre gårde, vi har inddraget i undersøgelsen, er Truegården (Østjylland), Sdr. Sejerslev-gården (Sydvestjylland), begge genrejst på Frilandsmuseet i Lyngby, og gården Vibelund (Fyn), nedtaget i 1983–85 med henblik på genrejsning i Den fynske Landsby. Udvælgelsen begrundes dels i hensynet til geografisk spredning, dels således at tidsrammen fra 1700-årene til omkr. år 1900 er omfattet. Herved dækkes en stærk omvæltningsperiode i dansk landbrug fra landboreformerne over kornsalgstiden til ind i andelstiden. Gården fra Fyn er netop medtaget for at dække den seneste periodes byggeaktivitet til trods for, at gården endnu ikke er genrejst. Gårdens nuværende udlænger er opført i tiden 1880–83.

Truegården

Den gård fra landsbyen True ved Århus, som i dag er genopført på Frilandsmuseet, blev erhvervet til museet i 1930 og kunne åbnes for publikum i 1942.

Gården kaldtes på hjemstedet »Engkærgård«. Den havde fået sit navn fra det lille kær, Engkæret, der lå ved gården, og folkene i gården hed altid Engkær i daglig tale. Traditionen fortæller, at de første i Engkærgården var en karl og en pige, der tjente præsten i Brabrand. De fik jorden og så byggede de på en gang gården Engkær. Det var måske ikke et helt rart sted at bo, for ved Engkæret gik i følge overleveringen en mand om aftenen med en lygte. Han listede folk ud i engkæret, så man var ikke rigtig dristig her i mørke.¹

Engkærgården var fæstegård under Brabrand præstegård og nævntes altid som annexgården i True. Der blev svaret afgifter til Marselisborg gods, men landgilde til præsten i Brabrand. Dette kan muligvis forklares ved, at gården af Marselisborgs ejer i sin tid blev tillagt Brabrand præstekald. Gården blev først løst fra præstekaldet ved tiendens afløsning 1. januar 1908.²

Ifølge fæstebrevet 1777, hvor præsten Jens Dons fæstede gården til Niels Pedersen, bestod gårdens hartkorn af 6 tøn-der, 6 skæpper, 3 fjerdingkar og 1 album. Heraf skulle fæsteren svare

»alle paabudne nuværende eller fremefter kommende Kongelige Contributioner, dernæst svarer han aarlig til Marselisborg 12 skp. Byg til mig som sin nuværende eller efterkommende Sognepræst i Brabrand som sin Husbond udi aarlig Landgilde og Hoveri i Penge fjorten Rigsdaler...³

1809 fæstede Jens Møldrup, sognepræst fra Brabrand, gården til Ungkarl Jens Nielsen af True »som Fader Niels Pedersen sidst beboede og nu til Sønnen godwillig afstaar samme hvilken Gaard, der efter den paafundne Udskiftnings Forretning matriculeredes af Hartkorn Ager og Eng 5 Tdr. 6 Skp. 2 Fdk. I Alb. bemældte Jens Nielsen på Livs Tid maae bruge og i fæste beholde paa følgende Wilkaar:

»Svarer og betaler Fæsteren alle deraf gaaende Kongelige Skatter, Ordinaire og Ekstraordinaire, som enten allerede

ere eller fremefter maatte vorde paabudne til rette Forfalds Tider og Terminer naar de blive indkrævede. I ligemaade betaler han aarlig i Landgilde 14 Rbd., fremdeles 5 Rbd. 3 Mk. af hver Tønne Hartkorn i alle 3 Tiender, som er af hver enkelt Tiende pr. Tde. Hartkorn 11 Mk. – Den sædvanlige Nannest (oversat: naturalieafgift) med de andre Beboere i Sognet til Juul, Paaske og Pintze tider – gjøre lige Kjørsel med de andre i Sognet, og desuden giver mig et lam hvert Aar for qvægtiende...«

I samme fæstebrev takseres gården med inventar til en værdi af 508 Rbd.

Som bygningen står på museet er den en repræsentant for den typiske firlængede gård og for den særlige østjyske byggeskik. Længerne med de rødkalkede vægge og det sortmalede tømmer lukker sig om en brolagt gårdsplads. Der er to køreporte mod landsbygaden og en smal passage mellem stuehuset og østlængen til gårdens have, der ligger mod nord. Længerne er skævt placeret i forhold til hinanden. Det skyldes, at gården har ligget mellem en krum landsbygade og en bæk med sten-satte kanter.

En nærmere undersøgelse af gården viser imidlertid, at den i lighed med mange andre firlængede gårde først har fået sin lukkede udformning efter en længere udvikling.

Det første årstal, der knytter sig til gården, er 1759, et årstal som er indskåret i køkkenskorstenens pandetræ. Men dette årstal kan lige så godt knytte sig til en ombygning af huset som til selve opførelsen af stuehuset.

På et udskiftningskort fra 1783, den næste kilde til gårdanlæggets historie, er gården tegnet med sammenbyggede ud-længer, men sikrere oplysninger om det findes først fra en brandtaksation, holdt 2. aug. 1809.⁵ Ifølge denne taksationsbe-skrivelse bestod gården af:

»a) Stuehuset i Nord 13 Fag, 9 1/2 Al. dyb, Eege Under og Fuhr Overtømmer, klinede Wægge og Straatag, indrettet til 3de Stuer, Kamer, Kjøkken og Bryggers, udmuret Kobber Kjedel paa 3/4 Tdr... b) Ladehuus i Wester 15 Fag, 9 3/4 Al. dyb, ditto Materialer som a) ... c) Port og Staldhuus i Sønder 11 Fag, 8 1/2 Al. dyb ... d) Koehuus i Øster 15 Fag, 8 Al. dyb ...«



Fig. 1a og b. Truegården på Frilandsmuseet.

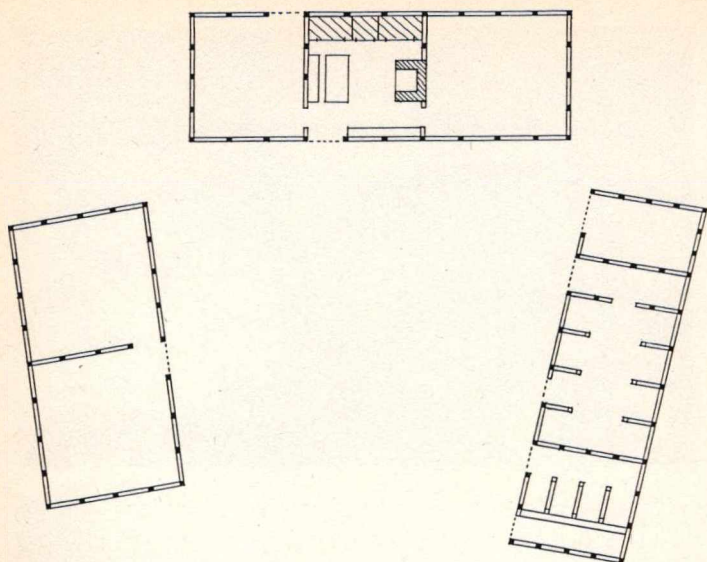


Fig. 2a. Truegården ca. 1700. Gården har kun tre længer. Tømmermærkningen viser, at stuehuset og østlængen på den tid begge var på 10 fag, mens vestlængen efter alt at dømme bestod af 8 fag. Stuehuset har været ganske enkelt med bryggers mod vest, stue og overstue. Østlængen har rummet både heste- og kostald.

Denne beskrivelse svarer til de forhold, der vises på museet. Da museet overtog gården var den i mere end 150 år gået i arv fra fader til søn, og i denne periode er der ikke sket væsentlige ændringer med dens bygninger. Et nyere svinehus var bygget ud for hjørnet mellem stuehus og vestlænge, men blev ikke genopført på museet.

En nærmere undersøgelse af bygningen kan imidlertid føre os længere tilbage i tiden. Ved hjælp af bevarede numre på bindingsværkets tømmer og spor af gamle gavle kan det fastslås, at de enkelte længer har været opført som kortere, fritliggende bygninger. Vi kender ikke deres opførelsesår, men regner med at gården, da den blev bygget, kun har bestået af stuelængen samt øst- og vestlængen; sydlængen synes at være lidt yngre.

Nummereringen på stuehusets bindingsværk viser, at det

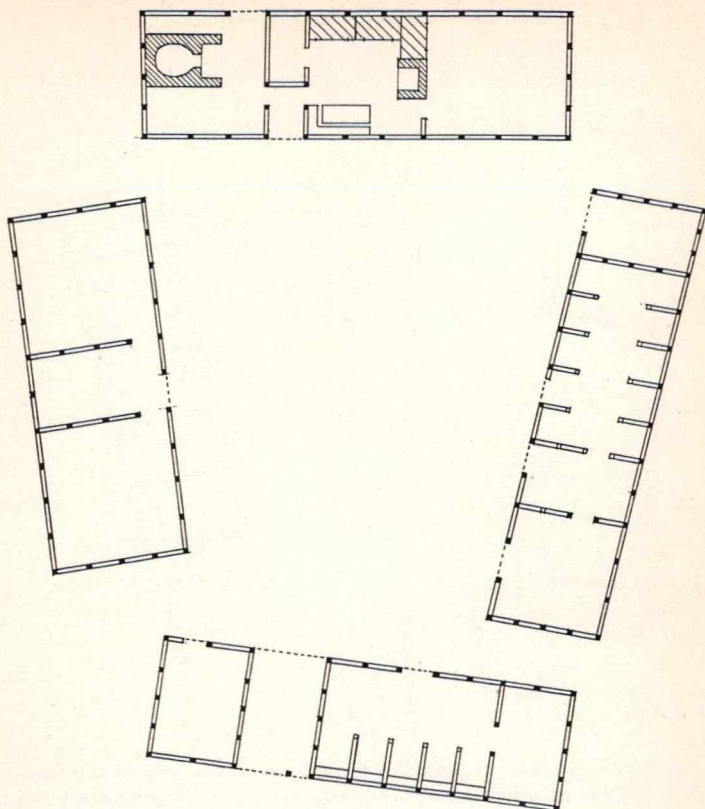


Fig. 2b. Stuehuset er udvidet med et fag, og de to indgangsdøre er rykket et fag mod vest. Syddøren fører nu til en forstue, og bryggerset har fået sin nuværende udformning. Både øst- og vestlængen er udvidet, flytningen af hestestalden til den nybyggede sydlænge har yderligere givet gården større ladeareal.

oprindelige hus har været på 10 fag. Der er bygget et fag til mod vest og to mod øst, så det nu er på 13 fag. Den oprindelige plan har været meget enkel: der har været bryggers på 3 fag mod vest med dør på nordsiden i det 3. fag, derefter en yderstue på 3 fag med dør i stuens 1. fag på sydsiden og endelig en overstue på 4 fag.

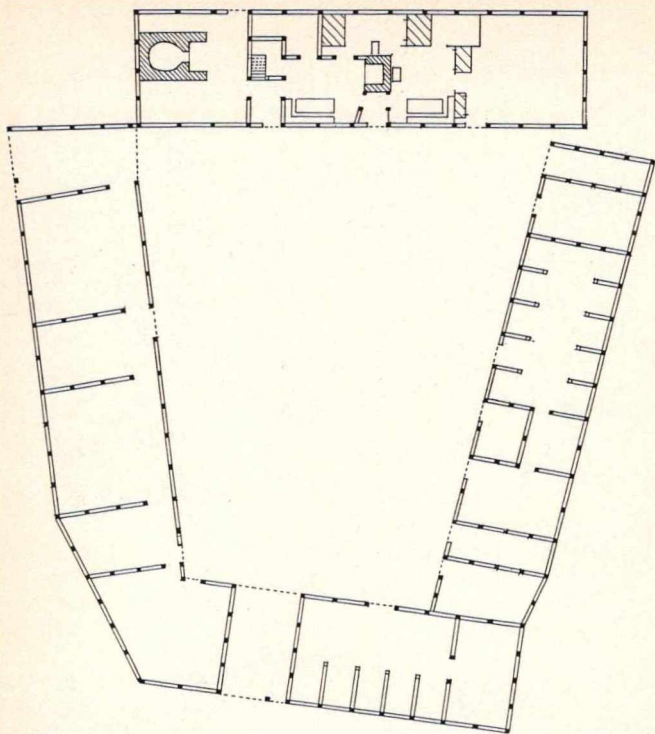


Fig. 2c. Truegården ca. 1780. Gården har fået sin nuværende skikkelse. Stuehuset er nu udvidet med to fag mod øst. Der er blevet indskudt en stue mellem yderstue og overstue. Sydsiden har fået indsat to nye døre. Planen viser den seneste udformning af gården, hvor stuens senge-steder er blevet flyttet til et kammer mod nord. Udlængerne er blevet helt sammenbyggede. Køreporten i vestlængen danner forbindelse til stuehuset.

Højdeforskellen mellem bjælkerne og tagremmen er på stuehuset ca. 25 cm og på vestlængen 17–20 cm. Lavtsiddende bjælker er normalt et indicium for en ældre bygning og sammenholdt med stuehusets og vestlængens kraftigere tømmer tyder alt på, at disse to længer er ældre end øst- og sydlængen, der kun har en afstand mellem bjælker og rem på 5–8 cm.

Østlængens gamle nummerering viser, at denne længe lige-

som stuehuset oprindelig har været på 10 fag. Faget ved vognporten er bygget til mod nord, og mod syd er der udvidet i to omgange, så længen tilsidst blev bygget sammen med syd-længen.

Vi har ikke meget kendskab til den første længe, men den synes at have rummet både ko- og hestestald. Den nuværende kostald har båse til 15–16 kreaturer.

Vestlængen synes kun at have været på 8 fag. Med tilføjelsen af køreporten mod nord er den blevet bygget sammen med stuehusets tilbyggede fag, og mod syd er den efter først at være forlænget med to fag tilsidst blevet bygget sammen med sydlængen. Sydlængen synes at være blevet bygget på en gang, og den har plads til 5 heste i sin stald.⁶

Gården har således efter alt at dømme udviklet sig fra et trelænget anlæg til den firlængede gård i perioden fra 1600-årenes slutning til 1780'erne, altså i tiden inden de store landboreformer, der i True førte til udskiftning af jorden 1782.

De fritliggende længer i gårdene har utvivlsomt i gammel tid været et ganske almindeligt træk. Dette bekræftes bl.a. af oplysninger i de bevarede tingbøger fra Lisbjerg og Marselisborg birker om bygningerne i True og nabobyen Brabrand. 27. juli 1670 lod Mogens Friis til Boller bl.a. Niels Jensens enkes og Jørgen Andersens gårde i True syne. Niels Jensens enke havde

»3 Rader Huse, velbyggede ... Jørgen Andersen, 3 Rader Huse, velbyggede ...« 14. august 1725 holdtes syn på stamhuset Constantinborgs bøndergårde: »True Bye. Jens Christensen hans Gaard bestaar udi 18 Fag Stuehuus ... Ladehuuset er 24 Fag ... Fæhuuset er 16 Fag ... Peder Jensen hans Part bestaar udi 7 Fag Huus ... Lade- og Fæhuuset bestaar udi 14 Fag ... Brabrand Bye: Niels Pedersen Lofft hans Gaard bestaar udi 17 Fag Stuehuus ... Ladehuuset bestaar i 16 Fag ... Fæhuusene bestaar udi 14 Fag ... Søren Rasmussen hans Part af Gaarden bestaar udi 10 Fag Stuehuus ... Ladehuuset er 8 Fag ... Fæhuuset er 10 Fag ... Espen Madzens Gaard bestaar udi 8 Fag Stuehuus ... Ladehuuset bestaar udi 8 Fag Huus ... Fæhuuset er 17 Fag ... Søren Nielsens Gaard bestaar udi 16 Fag Stuehuus ... Ladehuuset er 17 Fag ... Fæhuuset er 10 Fag ... Søren Pedersen Hougaard bestaar udi 13 Fag Stuehuus ... Ladehuuset bestaar udi 14 Fag ... Fæhusene er 13 Fag ...«⁷

At udvidelsen af Engkærgård er foretaget ud fra driftsmæssige hensyn ses i bygningerne: af de 24 nye fag i forhold til de oprindelige 28 er kun de 3 bygget til stuehuset, medens lade og staldplads er næsten fordoblet.

I forbindelse med udbygningen af udhuslængerne har man desuden fået en vognport, et huggehus og et avnerum. Hvor laden tidligere kun bestod af et ruggulv og et byggulv med en lo imellem, fik man nu også et særskilt havregulv og et ekstra logulv, hvorved man har kunnet holde afgrøderne mere adskilt.

Køreporten i vestlængen er tilsyneladende skabt ved at rykke vestlængens gavl ud i forlængelse af stuehusets sydside – et forholdsvis stort byggearbejde, men på den måde fik man mulighed for at lukke sin indkørsel af med porten, og der blev plads til vognene. Køreporten i sydlængen er indrettet samtidig med længens opførelse. Staldens tidligere indretning kan ikke med sikkerhed rekonstrueres, men den må inden bygningen af sydlængen have rummet både ko- og hestestald. Fra en begyndelse var staldene helt mørke, og det må derfor betragtes som et fremskridt, når der i »nødset« blev anbragt 4 bittesmå vinduer (21×21 cm). I udhuslængerne var der som andre steder i Østjylland anbragt mindre halvrunde kviste, de såkaldte »aggeneg«, hvorigennem man stak hø og andre afgrøder ind på stængeloftet over bjælkerne.⁸

At gården har fået sin firlængede form inden landboreformerne har ikke været enestående. Udskiftningskortet fra 1783 viser, at langt den overvejende del af True landsbys gårde på dette tidspunkt havde fire mere eller mindre regelmæssigt placerede længer. Engkærgård har altså efter alt at dømme gennemgået en udvikling typisk for dette område. Også undersøgelser fra andre dele af landet viser den samme udvikling og understreger, at det ville være misvisende at trække modsætningerne i tilstandene i tiden før og efter landboreformerne for hårdt op.

Således har Svend Jespersen fra 1690'ernes jordebøger og synsforretninger indhentet oplysninger om ca 2800 bøndergårde i forskellige landsdele, dog ikke Bornholm, Lolland og det nordlige Jylland. Af de sjællandske gårde var 45% firlængede, af de fynske næsten 50%, ligesom der blandt de jyske optalte gårde var omtrent lige mange med 3 og 4 længer. Andre undersøgelser af syns- og skifteforretninger fra

1700-årene tyder ligeledes på en forøgelse af fag-tal længe før udskiftningstiden.⁹

Når man skal søge at finde årsagerne til udvidelsen af Engkærgård og tilsvarende gårde i 1700-årene, kan man ikke se bort fra den naturlige udvikling, en bolig gennemløber efterhånden som beboerne udbygger, reparerer og laver om. Ikke mindst når det drejer sig om bindingsværksbygninger, har det været let at bygge et par fag til her og der, således at en bygning i tidens løb gradvis har ændret størrelse og karakter. Men når der i denne periode er tale om noget nær en fordobling af udlængernes areal, må udvidelsen efter alt at dømme være betinget primært af en ændring i produktionen. Der kan have været tale om, at bønderne i True har foretaget en del nyopdyrkning indenfor selve bymarken, et fænomen som har kunnet konstateres fra andre landsbyer i denne periode. (Et hovedresultat af Rise Hansen og Axel Steensbergs studier over tre sjællandske landsbyers dyrkningsforhold fra 1682 til 1768 viser f.eks., at de dyrkede arealer her blev forøget med fra ca. 10 til ca. 25%, naturligt nok mest der, hvor der indenfor selve bymarken var ikke så lidt uopdyrket jord.)¹⁰

Bønderne i True har yderligere haft adgang til at foretage nyopdyrkninger ved inddragelse af jorderne fra en nedlagt nabolandsby, Todderup. Denne bys marker blev fordelt ligeligt mellem Tilst og True, og dette er sket inden 1683.¹¹

At bønderne har haft interesse i en forøgelse af kornavlens må formodes at hænge nært sammen med de stigende kornpriser og de gode afsætningsmuligheder igennem 1700-årene. Der var således en stadig større kornudførsel, som fra 1730'erne til begyndelsen af 1760'erne efter alt at dømme steg med vel omkring 50%. I denne sammenhæng har det norske marked spillet en stor rolle, og forordningen fra 1735, der forbød import af udenlandsk korn til Danmark og til det søndenfjeldske Norge kan også have spillet ind.

At bønderne i True har kunnet nyde godt af disse forhold er først og fremmest betinget af, at landsbyen ligger i en god byggegn, og at den har haft en gunstig beliggenhed tæt på markedet i Århus, hvorfra der var gode udskibningsmuligheder. Herom skriver Erik Pontoppidan 1769:

»Eggen ved Aarhus frembringer maadelig Qvantitet Rug, meget Byg, overflødig Havre, som falder broget, maadelig

Erter og Boghvede-Gryn. Af fede Varer, Flesk, Smør, Ost og godt Horn Qvæg dog drives ingen betydelig Slagterie til Udslibning eller Handling, men alene til Huusholdning og Øxene kjøbes mestendels til Kjøbenhavn og deels til Holland. Bemeldte Byg er Hoved Tingen og det fordeelagtigste i den almindelige Handel og Næring... Disse Korn og Fede Vare udslibes igien til Norge, hvorfra hjembringes Jern, Kakkelovne, Tør Fisk, Tran, Sild, Tømmer, Brædder, Kalk m.v. Til Kjøbenhavn afsendes ogsaa Korn og Fede Vare og hiemføres alle slags Alen Kram, Sukker, Thee, Caffebønner, Talg, Tobak, Viin m.v.¹²

Men ikke alle steder i landet havde man muligheder for eller fordele ved at lægge hovedvægten på kornavl, og de forskellige artede produktionsforhold afspejles med tydelighed i bygningernes fagtal fordelt på funktioner. Her skal fremdrages nogle eksempler fra Frilandsmuseets bygninger, der hver især må karakteriseres som typiske for den egn, hvorfra de kommer. Bygningernes størrelse viser gårdenes situation i første halvdel af 1800-årene:

	stald	lo+lade	fag
Gård fra Pebringe, Sjælland	13	24	fag
Gård fra Lundager, Fyn	10	35	—
Gård fra True, Østjylland	12	25	—
Gård fra Vemb, Vestjylland	4	10	—
Gård fra Kølvrå, Vestjylland	6	12	—
Gård fra Rømø, Sønderjylland	8	10	—
Gård fra Sdr. Sejerslev, Sønderjylland	20	10	—

Gårdene fra Sjælland og Fyn tegner sammen med den østjyske Truegård billedet af forhold, hvor produktionen på gårdene primært var indrettet til kornavl, kombineret med animalsk produktion. Gårdene fra Midt- og Vestjylland har haft jord med en langt ringere ydeevne, medens husdyrholdet var af større betydning.

Gården fra Sønder Sejerslev

I de vestslesvigske marskegne har kvægholdet været af afgørende betydning, og som kontrast til gården fra True skal vi nu følge udviklingen af en gård fra Sønder Sejerslev i Emmerlev sogn nord for Højer. Gården var oprindeligt fæstegård under Schackenborg gods og blev overflyttet til Frilandsmuseet i 1971.

I denne landsdel finder vi en anden byggeskik og gårdform end den gængse firlængede bindingsværksgård. Her er de grundmurede bygninger dominerende, og gården, som den fremstår på museet i dag, er opført af mørkerøde klægsten, som bønderne selv kunne brænde eller få fremstillet på små lokale teglværker.

Påvirkningen til grundmursbyggeri kom sydfra, fra Holland, og allerede i 1600-årene begyndte man i de skovløse marskegne at bygge huse af tegl. Først skiftedes de lerklinede tavler eller bulplanker ud med mursten, senere skalmurede man husene, og inden 1800 var det almindeligt, at nye huse blev opført med grundmurede ydervægge.

Vestslesvigs gårde varierer meget i form og længetal, men de gamle dansk-frisiske gårde i området karakteriseres ved at have en lang hovedlænge, hvor der er stuehus i den ene halvdel og stald i den anden. De øvrige længer kan være sammenbyggede på forskellig vis med hovedlængen, men dette langhus danner altid grundstammen i gårdanlæggene.¹³

I museets gård ligger hovedlængen med sine gavle mod øst og vest og med stuevinduerne vendt mod syd. En bryggersbygning skyder sig ud fra stuehusets nordside, og laden, der rummer en nyere studestald i vestenden, ligger parallelt med stalden og er forbundet med den med to korte mellebygninger. Herved er der dannet en ganske lille gårdsplads, der afvander de store tagflader.

På samme måde som gården fra True er denne endelige udformning af Sønder Sejerslevgården et resultat af flere forskellige ombygninger, og i sine første år var bygningen meget mere enkel. Bryggersdelen fandtes ikke, stalden og laden var kortere, og der var portåbning både i ladens nord- og sydside, så den blev delt op i to lige store halvdele af en gennemkørsel.¹⁴



Fig. 3a og b. Gården fra Sønder Sejerslev på Frilandsmuseet.

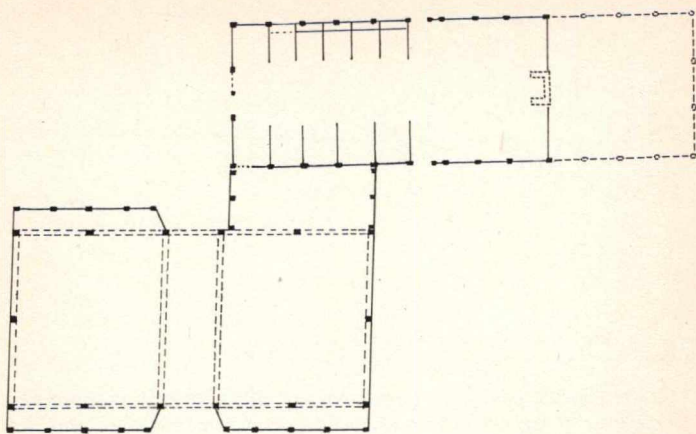


Fig. 4a. Gården fra Sønder Sejerslev i 1600-årene. Hele bygningen har på dette tidspunkt sandsynligvis haft bulvægge. Det antages, at stuehusets fire fag mod vest er tilbygget senere. Der har været staldplads til 4-5 heste og 12-13 kreaturer.

Gårdens voksende kvæghold gjorde det efterhånden nødvendigt at udvide stalden mod øst i flere omgange, og laden måtte så udvides i takt hermed. Med opførelsen af den østlige mellembygning lukkede længerne sig om den lille gårdplads, og samtidig voksede bryggersbygningen frem på stuehuset, så der mod nord dannedes en større, halvåben gårdsplads, og gårdanlægget fik sin nuværende udformning.

I modsætning til True, hvor man stort set har fastholdt bindingsværkskonstruktionen gennem tiderne, har gården fra Sønder Sejerslev imidlertid ikke blot ændret sin udformning, men også sin byggemåde. En undersøgelse af bygningen viser en lang udvikling i konstruktionen fra bul over bindingsværk til grundmur. Sandsynligvis har det meste af gården oprindeligt haft bulvægge og enkelte stykker af ladens vægge havde endnu bulplanker af fyr mellem stolperne, da museet overtog gården i 1962. I staldens nordvæg var der bulstolper med noter i siderne, men taphuller til løsholter viste, at væggen måtte være blevet ændret fra bul til en almindelig bindingsværksvæg med murede tavl. Gamle tagremme med taphuller til stolperne er bevaret de fleste steder i bygningen, og bjælkerne blev

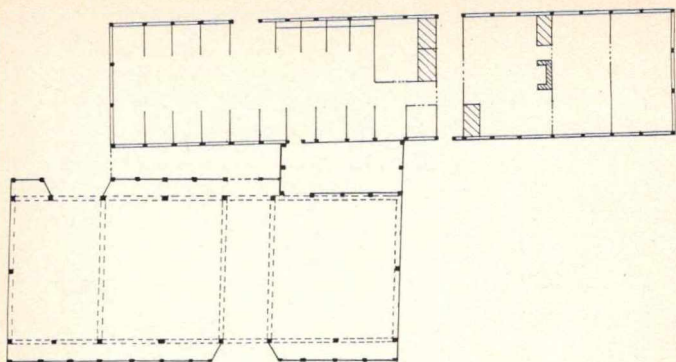


Fig. 4b. Gården fra Sønder Sejerslev ca. 1750. Stalden er blevet forlænget med 6 fag, også laden er udvidet og har fået en ny sydport. En del af bulvæggene er blevet erstattet med bindingsværk. Der er nu plads til 4 heste og ca. 30 kreaturer.

stadig holdt på plads af stolpetappene, selv om stolperne var skåret væk. Spor af bladede eller tappede skråbånd kan endnu iagttages på bjælker i stuehus og stald.¹⁵

Den her skitserede udvikling af gården må have strakt sig over en lang årrække. Den er tilsyneladende begyndt i 1600-årene, og årstallene 1779 og 1823, der er anbragt på de to østgavle, synes at markere dens afslutning. Der er dog også efter den tid udført mindre ændringer og reparationer både ude og inde. Vi ved f.eks. fra skriftlige kilder, at stalden blev ommuret i 1859, og i 1874 meddeler degnen fra Emmerlev i den såkaldte sognekrønike, »at Vaaningsleiligheden blev gjort mere bekvem og ganske omdannet«.¹⁶

At udviklingen af gården hænger uløseligt sammen med et stigende kreaturhold ses umiddelbart af grundplanerne over gården. Før 1750 var der staldplads til omkring 15 dyr, heraf 4–5 heste og en halv snes kreaturer.

Omkring 1750 blev laden forlænget med to fag, og stalden med 6 fag, så der nu blev staldplads til 4 heste samt knap 30 kreaturer. Omkring 1779 er bygningen blevet delvis grundmuret og stalden udvidet til at kunne rumme 44 kreaturer foruden 4 heste. Endelig er der ved en ændring af bygningen omkring 1823 skabt plads til ekstra 12 kreaturer, (dvs. plads

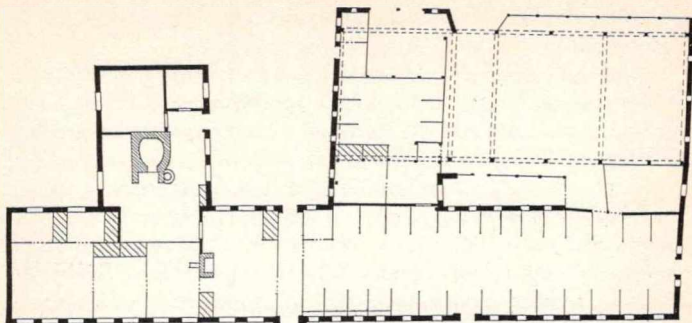


Fig. 4c. Gården fra Sønder Sejerslev ca. 1780. Den nyindrettede stald i ladens vestende er dog fra 1823. Stuehuset er forlænget og der er indrettet flere stuer. Mod nord er tilbygget en bryggersbygning. Stalden er yderligere forlænget med tre fag, som er sammenbygget med laden, så den lille gårdsplads er dannet. Der er nu kun enkelte bulvægge tilbage, og de øvrige vægge er blevet grundmurede. Der er plads til 4 heste og 55 kreaturer.

til ialt 4 heste og 56 kreaturer) ved at omdanne ladens vestligste fag til stald. Der er således sket en firdobling af staldarealet til kreaturer i perioden o. 1700 til 1823. Senere er der til gengæld ikke sket væsentlige ændringer i bygningens disponering, bortset fra at den sidst indrettede stald i ladens vestlige del blev omdannet til svinehus i 1920'rne.

Forudsætningen for gårdens store kreaturhold var beliggenheden i byen Sønder Sejerslev, der indgår i bebyggelsen langs den vestlige og sydlige del af Hjerpsted Bakkeø. Udover pløjeland på bakkeøen (ca. 80 tdr. land) har gårdens tilliggende bestået af både eng, mose og marsk i de udenfor liggende, lavere områder. Disse eng- og marskjorder gav græsning til opfedning af stude, som så kunne sælges videre. Studene blev enten tillagt fra gårdens egne kalve eller købt fra Nørrejylland om foråret. De blev fedet om sommeren og solgt hen på efteråret eller fedet yderligere på stald vinteren over for derpå at blive solgt om foråret.¹⁷

Udvidelsen af kreaturholdet på gården må ses på baggrund af, at gården gradvis kunne udvide sine græsningsarealer ved nyindvundet kogsland, således at man i slutningen af forrige århundrede havde adgang til ca 60 tdr. land kogsland fordelt i

Gl. Frederikskog (taget i brug 1692), Højer Kog (1556), Ny Frederikskog (1861) og Rudbøl Kog (1715).¹⁸

Bønderne i dette område havde gode afsætningsmuligheder både for deres stude og for andre landbrugsprodukter. I den periode, hvor handelen og søfarten i Vadehavet blomstrede – da Ribe og Tønder var væsentlige handelssteder –, blev der drevet en udstrakt skudehandel med eksport af stude og andre landbrugsprodukter og import af kolonialvarer og træ. I Tønderområdet var i 1642 hjemskrevet ca 60 skibe, og deraf alene i Emmerlev sogn (hvor Sønder Sejerslev ligger) ikke færre end 20 skibe, hvilket modsvarede 15% af tonnagen i det sydligere Vadehav til og med Ribe.¹⁹

Også i 1800-årenes begyndelse var kvægavlen fordelagtig, som det bl.a. fremgår af C. Dalgas beskrivelse af Ribe amt fra 1830:

»Overalt betragtes den animalske Production som Hovedsagen og Kornsalget som en Biting ... Vel ere Priserne på alle Productions Articler faldne, men ingen dog saa meget som Kornets. At forholdet betydeligen skulde forandre sig saasnaart, synes ikke troeligt. De animalske Producter have til alle Tider holdt sig i en jevnere Priis... Mod afsætningen af de animalske Producter virke ingen Forbud noget Steds. Mod Kornets derimod mange, som der endnu kun er ringe Udsigter til at see hævede ... med rette har derfor Landmanden i Ribe Amt gjort den animalske Production til Hovedgenstanden for sin Virken...«²⁰

Endelig kommer, at fæsteforholdene i området kunne være meget gunstige med lave indfæstnings- og landgildeydelse samt begrænset hoveri.²¹ Museets gård var, som tidligere nævnt, fæstegård under Schackenborg grevskab i årene fra 1672–1847. Bevarede regnskabsbøger fra gården giver bestemt ikke indtryk af, at fæsteforholdene her har været hæmmende for fæsternes aktiviteter. Der er tværtimod tale om en økonomisk virksomhed, som ikke har holdt sig snævert til landbruget, og vi får billedet af driftige og initiativrige mænd med mange aktiviteter. Tyge Hansen, der boede på gården i slutningen af 1600-årene, investerede således i skudehandelen i Vadehavet. I 1698 var han med til at oprette en slags forsikringsselskab, kaldet »Fællespungen«, der skulle træde til »Om

Nogen Gud forbiude, Giorde Forllaaren Reyse... enten paa Gronland, eller til Cofertij, det maa være sig paa Huad fart Neffuenes Kand.« Desværre giver regnskaberne ikke mange oplysninger om søfarten udover at Grønland nævnes, hvilket må betyde, at man investerede i jagt på sæler, hvalrosser og hvaler i Ishavet.

Peter Michelsen, der i 1730'rne overtog gården efter Tyge Hansens søn, var også en flittig bruger af regnskabsbogen. Han havde bl.a. indtægter som vognmand, handelsmand, kleinsmed og kobbersmed, og derudover var han en overordentlig dygtig urmager.²²

I Sønder Sejerslev har der alt i alt været gode forudsætninger for oprettelsen og driften af store, velbyggede gårde. Om gårdenes værdi oplyser Begtrup helt i overensstemmelse hermed:

»I disse Mærskbyer langs ved Havet, fra Ribe til Tønder, kan man gjerne antage, at en Bondegaard er ligesaa mange tusende Rdl. værd, som den staaer for i Tønder Hartkorn, saa at en Gaard på 6 Tdr. Hartkorn er tilvisse 6000 Rdl. værd....«

(Til sammenligning med samme forfatters oplysning om gårdene i Århus amt, der ansættes til 150–400 Rdl. hartkornet).²³

Vibelund

Den tredje gård i undersøgelsen er den fynske udflyttergård Vibelund, Stegsted ejerlav, Pårup sogn. Gården erhvervedes i 1983 af Landbygningsmuseet Den fynske Landsby med henblik på nedtagning og senere genrejsning i en planlagt »stations-landsby« fra tiden omkr. 1880–1940. Denne nyere landsby, der ivoøvrigt skal præges af station, mejeri, landhandel, telegrafstation m.m., planlægges etableret på et areal umiddelbart stødende op til det nuværende bygningsmuseum. Sidstnævnte indeholder typiske bygninger fra en fynsk landsby fra slutningen af 1700-tallet og frem til omkr. 1850, især præget af større gårde, bolsteder og småhuse, primært i bindingsværk og med stråtag.²⁴



Fig. 5. Stuehuset fra sydvest.

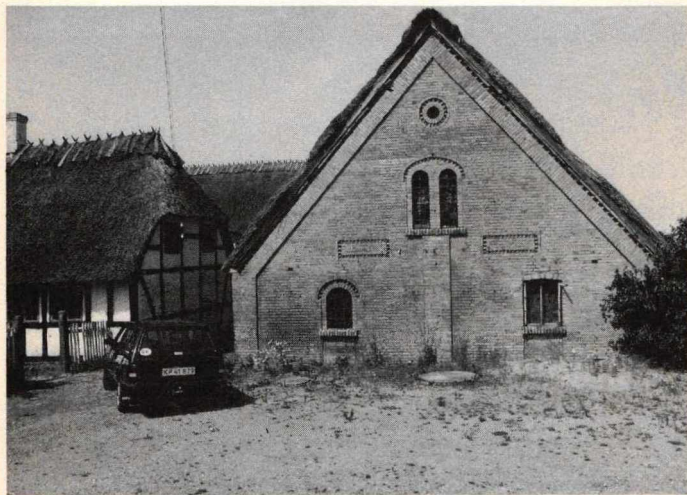


Fig. 6. Sydgavl af staldlænge mod øst.



Fig. 7. Stald mod øst, set fra gårdspladsen.

Vibelund blev i 1983–85 opmålt og nedtaget og ligger nu på museets magasin. Endnu foreligger der ikke præcise planer for genrejsningstidspunktet.

Ved nedtagningen bestod Vibeland af følgende bygninger: a) mod syd et stuehus i bindingsværk med stråtag; b) sammenbygget hermed mod vest en lille bindingsværksbygning, ligeledes med stråtag, indrettet til mælkestue; c) en vestlænge i grundmur, gule sten og stråtag, til port, vognport, huggehus, garage m.v.; d) en stor, grundmuret, stråttækket ladebygning mod nord, også i gule sten, og e) en grundmuret, gulstens staldbygning mod øst. Alle bygninger var sammenbyggede, bortset fra en indkørsel på godt 3 m, der adskilte stuehus og stalden i øst.²⁵ (Fig. 5–9).

Landsbyen Stegsted ligger ca 5 km vest for Odense, og byen er en del af Pårup sogn. I senmiddelalderen tilhørte landsbyen Skt. Knuds Kloster, og omfattede 9 gårde. Ved reformationen kom den under kronen, som ved det fynske ryttergods etablering i slutningen af 1600-tallet udlagde de nu 7 gårde som ryttergårde. Forinden var foretaget egalisering, så gårdenes jordtilliggende hver vurderedes til lidt over 7 tdr. hartkorn. Ved



Fig. 8. Lade mod nord, fra gårdsplads.

afviklingen i 1764 af ryttergodset solgtes 4 af Stegsted-gårdene til hovedgården Ålykkegård, og heriblandt den senere Vibelund.²⁶ Gården lå da i Stegsted by og bestod af følgende bygninger: Stuehus i nord, 12 fag; østre længe, 22 fag; søndre længe, 15 fag og vestre længe, 19 fag.²⁷ Oplysningerne stammer fra en meget tidlig brandtaksation, 1776, som desværre ikke giver nærmere information om længernes brug eller størrelse. Ud fra generel viden om fynske gårdbygningers bredde i 1700-tallet og et sandsynligt, gennemsnitligt mål pr fag, kan gårdens bebyggede areal anslås til ca 442 kvm. (Ved beregningen er bredden sat til 8 alen, og fagafstanden til lidt over 2 alen, 1,3 m).²⁸

Stegsted by udskiftedes i 1794–95, og bymarken opdeltes i 7 store, rektangulære parceller, foruden mindre lodder til husmænd. Udskiftningsmodellen medførte, at 3 af gårdene måtte udflyttes, og heriblandt Vibelund. Gården placeredes midt i dens jordlod, beliggende ca 1 km sydøst for byen. Udover den store, samlede jordlod, fik gården tillige tillagt en lille andel skov, der lå ca. 1/2 km sydvest herfor. Hartkornstallet forblev stort set uændret, dvs. lidt over 7 tdr., hvilket nu betød et areal

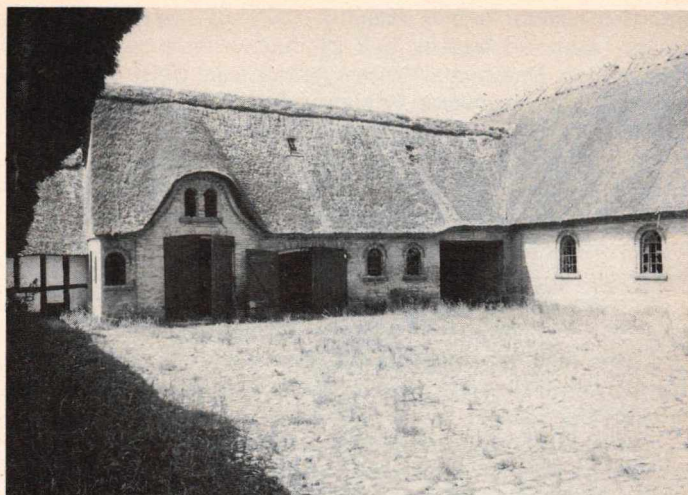


Fig. 9. Vestlade, fra gårdsplads.

på 63 1/2 tdr. land, fordelt med 61 tdr. land ager, 3/4 tdr. land skov og resten til have og gårdtomt. Såvel i hartkorn som i areal lå Vibelund lidt i overkanten af en »typisk« fynsk gård. Omkr. 1800 var tallet i hartkorn oftest på ca 6 tdr.²⁹ Ved udflytningen fik gården navnet Vivelandsgård, dette ændredes omkr. 1870 til Vibelongsgård (long – som betegnelse for mose/eng), medens navnet Vibelund hører dette århundrede til.

Ved udflytningen i 1794 – efter brand – opførtes på marken en firlænget, sammenbygget bindingsværksgård efter traditionelle byggeprincipper. Stuehus mod syd, 15 fag, 9 alen dyb, af ege under- og fyrre overtømmer, klinede vægge og stråtag, til 2 stuer, forstue, kammer, bryggers og port. Vestre længe, 14 fag, 9 alen dyb, til kornhus; nordre længe, 17 fag, 9 alen dyb, til stald, foderlo og 2 porte, og østre længe, 15 fag, 9 alen dyb, til kornhus, tørve- og brændehus. Udlængerne af samme byggematerialer som stuehuset.³⁰

Den nyopførte gård synes på mange punkter at være bygget efter tidligere kendte byggeprincipper. Således kan nævnes de sammenbyggede længer, de relativt smalle bygninger, de

funktionsopdelte længer (stuehus, stald m.v.) og de lerklinede vægge, samt selvfølgelig hele bindingsværkskonstruktionen med stråtag. Eneste markante nye træk, som ud fra den skriftlige kilde kan registreres, er placeringen af stuehus mod syd. I 1700-tallet dominerede en nordlig placering af stuehusene, medens det omkr. og efter år 1800 blev meget almindeligt med syd- evt. vestvendte stuehuse. Der er næppe tvivl om, at placeringen skyldes den øgede brug af vinduer og dermed ønsket om orientering mod solen samt den – i tidens ånd – nyanlagte have.

Beregnes på lignende vis bygningsmængden i den udflyttede gård som ved den gamle, så giver det bebyggede areal nu ca 444 kvm mod ca. 442 kvm, altså en uændret gårdstørrelse. Heraf udgør stuehuset (incl. port) ca 109 kvm mod 78 kvm (sikkert uden port?).

Umiddelbart efter udflytningen afstod den gamle fæster gården til Rasmus Steffensen, udtjent landsoldat fra Elmelund, ikke langt fra Stegsted. Han drev gården frem til sin død i 1835, hvorefter hans kone, Karen Eriksdatter, fortsatte alene til 1840, hvor hun – som det er set så ofte – giftede sig med en betydeligt yngre mand, den 32-årige Knud Jørgensen. Karen Eriksdatter var på det tidspunkt 52 år.

I 1851 foretoges nye byggearbejder på Vibelundsgård, hvilket kan følges i en taksationsforretning fra dette år til indtegnning i Den almindelige brandforsikring for Landbygninger. Stuehuset forøgedes mod vest med 8 fag, og nåede således – incl. port – op på 23 fag, medens østlængen – kornhuset – fik yderligere 4 fag på.³¹ Det anslåede bebyggede areal nåede således nu op på ca 530 kvm, heraf ca 167 kvm til beboelse, incl. port i stuelængen.

I 1872 afhændede Ålykkegård sit fæstegods, og Vibelongsgårds fæster, Knud Jørgensen, købte gården til selvejendom. Finansieringen skete bl.a. ved udstedelse af en obligation på 5000 Rdl. til Ålykkegårds ejer.

Kun få år efter overtagelsen påbegyndte Knud Jørgensen byggearbejder. I forsikringsprotokollen er foruden de fire gamle længer i året 1875 indført en ny kornlade nord for gården, bygget i bindingsværk og med stråtag.³² Mod øst er der til denne nye længe tilbygget et maskinhus, og som inventar er i laden nyforsikret 1 tærskværk, 1 hakkelsesmaskine og 1 rensemaskine, og i maskinhuset 1 kværn. Uden at det eks-

plicit er nævnt i forsikringsprotokollen, så må udtrykket maskinhus være synonymt med hestegangshus, hvori en hestegang har været opstillet og forbundet med tærskemaskinen, hakkelsesmaskinen og kværnen. Ved den igangværende fynske undersøgelse af gårdbyggeriet 1850–1925 (se note 25) har det vist sig, at hestegangshuse – enten i form af fritliggende, runde bygninger, eller firkantede tilbygninger direkte til kornlader – har været langt mere udbredte end tidligere antaget. Disse huse (og gangværk) har en relativ kort levetid, fra ca 1860/70 for de tidligste og frem til ca 1910/20, hvor petroleumsmotorer og elektriciteten blev de dominerende kraftkilder til de stationære maskiner.³³ Med ibrugtagning af hestegang, tærsk-, rense-, hakkelsesmaskine og kværn placerer Vibelongsgård sig blandt de tidligste almindelige fynske gårde med sådanne tekniske nyskabelser. Mange steder introduceredes eget tærskværk og hestegang først i slutningen af århundredet.

Syd for gården havde Knud Jørgensen ladet opføre et lille svine- og tørvehus, bygget i bindingsværk og med stråtag. Netop sådanne små svine-/tørvehuse er meget typiske for fynske gårdes byggeaktivitet fra midten af 1800-tallet. Endelig omtales i forsikringsprotokollen, at dele af vestlængen er nyindrettet med en mælkestue. Denne bygningsdel, som var bevaret frem til nedtagningen i 1983–85, omfattede bl.a. en større, stensat, men ikke synderlig dyb, kælder. Kælderen var bl.a. forsynet med stenbænke og gennemløbsrende til vandkøling.

Desværre giver forsikringsprotokollen ikke mål og nærmere beskrivelse af de nyopførte bygninger, men ud fra de anførte bygningsværdier sammenholdt med byggepriser fra lignende byggerier, anslås det samlede bygningsareal nu til ca 650 kvm.³⁴

I en alder af 69 år opgav Knud Jørgensen at drive gården videre selv, og den solgtes i 1875 til Lars Christian Rasmussen, der stammede fra en gård i Bukkerup på Sydvestfyn. Lars Christian Rasmussen havde forinden giftet sig med Knud Jørgensens plejedatter Karen Christiansen, der var opvokset i det ellers barnløse ægteskab. Lars Christiansen var 28 år ved overtagelsen, hans kone 33 år.

Kort efter sin overtagelse af Vibelongsgård begyndte Lars Christian Rasmussen opbygningen af en næsten helt ny gård

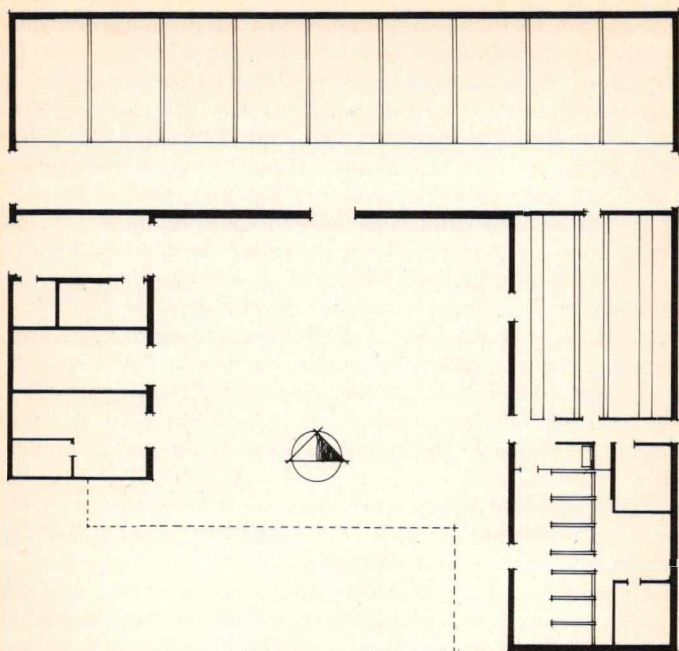


Fig. 10. Grundplan over nedtagne længer fra Lars Christian Rasmussens gård.

på stedet. Alene det bindingsværkbyggede stuehus i syd samt lidt af vestlængen (mælkestuen) fik lov at blive stående.³⁵ Byggearbejdet startede med en ny staldlænge i øst. Denne stod færdig i juli 1880, opført i grundmur med gule mursten, stråtag og på en sokkel af hugne granitkvadre. Længen var indrettet til hestestald mod syd, foderlo og kostald m.m. Dens nøjagtige interiør kendes ikke, men der synes ikke at være foretaget større ændringer frem til situationen ved nedtagningen i 1983, se fig. 10 og 11. Bygningens længde var 24,2 m, bredde 9,5 m og en højde på 7,90 m. Bemærk her, at man har søgt at udsmykke bygningen ved brug af forskellige murdekorationer, se fig. Dekorationerne er særlige markante på gavlen mod alleen til gården, men også de andre længer, specielt mod gårdenspladsen, har fået halvbuer, stik m.m. Herefter fulgte opførelsen af nordlængen, som sammenbyggedes med



Fig. 11. Interiører i hestestald, længe mod øst.

stalden. Længen indrettedes til korn- og tærskelade med langsgående køregang og 9 korngulve, hver ca $4 \times 6,75$ m. Af disse har 2 af de midterste tjent som tærskelade, hvilket bl.a. ses af, at rummene har vægge til siderne, bræddeloft samt at der i ydervæggen her er anbragt 4 tætsiddende træluger, 2 i hvert gulv. Mod nord er der i den lange længe yderligere kun 2 vinduer (fig. 12 og 13). Ladens samlede mål er: bredde 11,5 m, længde 37,6 m og højde 9,75 m. Der er således tale om en meget stor lade sammenholdt med de tidligere bindingsværk-slænger. Længen er ligesom de øvrige nye bygninger fra disse år i grundmur med gule sten, granitsokkel og stråtag. Bortset fra en nyere tværvæg af træ synes der heller ikke her at være foretaget ændringer.

I efteråret 1883 stod den tredje udlænge færdig. Den erstattede den tidligere vestlænge og blev sammenbygget med nordlængen og indrettet til gennemkørselsport (til markerne), vognport, karlekammer m.m. Bygningen er den mindste med et breddemål på 8,1 m, en længde på 14,7 m og højde på 7,90 m. Bygningens indretning er ændret noget siden opførelsen.

Den ufuldendte afslutning/sammenbygning mellem den nye

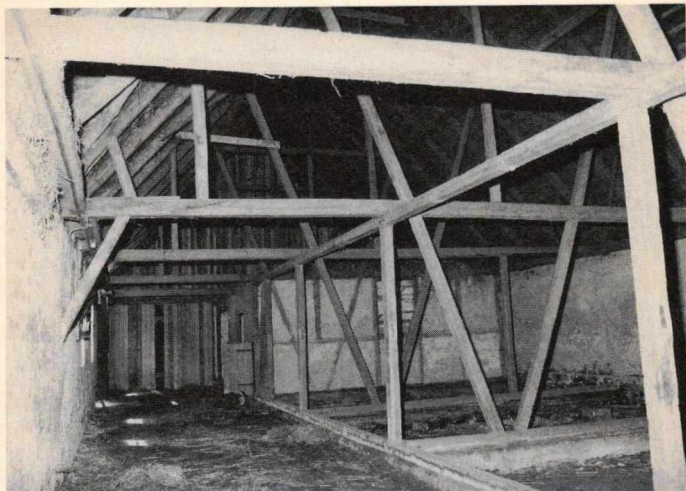


Fig. 12. Interiør i nordlængen.

vestlænge og mælkestuen, se fig. 9, tyder på, at det har været Lars Christian Rasmussens plan at forlænge vestlængen, så hele gårdsanlægget kunne blive symmetrisk. Den nye vestlænges sydgavl er således ikke muret højere op end til tag-skægget, medens den øvre del ved nedtagningen var beklædt med asbestskifer. Denne beklædning afløser sikkert en tidligere let bræddegavl eller lignende. Den ufuldendte karakter ses også af det sydligste vindue, hvor det halvbueformede stik over ikke er afsluttet. For at gennemføre en symmetrisk gårdplan, måtte mælkestuen ofres, og dette har sikkert været planen i forbindelse med bygning af et mere tidssvarende og til hele anlægget mere passende stuehus i grundmur og med fast tag.

Men Lars Christian Rasmussens byggeri i begyndelsen af 1880'erne var ikke slut med de 3 sammenbyggede længer. Som det var almindeligt i den tid byggede han et fritliggende svinehus, placeret uden for gårdfirkanten. Dette hus rejstes øst for staldlængen, opført i samme byggematerialer. Grundet de manglende sognevurderings-forretninger kan dets dimensioner kun opgives til 7 fag. Ved sammenligning med fagene i de øvrige bygninger giver det en længde på ca 10 m.



Fig. 13. Ladelængen i nord – set fra nordvest.

Lars Christian Rasmussens investeringer fortsatte. I 1883–84 satsede han en stor sum penge på at gøre bedriften yderst fremadrettet. I stedet for brug af hestegangen som kraftkilde til de faste maskiner, anskaffede han sig dampmaskine og dampkedel. Dampkedelen placeredes i en lille tilbygning i nord til svinehuset. Denne bygning, der var ca 6 m lang, 2,5 m høj og 4,7 m bred, havde halvtag belagt med brædebeklædning og filt (tagpap). I svinehuset placeredes den 4 hestes dampmaskine, og i tilknytning hertil opførtes en 8,5 m høj dampskorsten. Fra dampmaskinen førtes ved hjælp af akselledninger, remme, og remskiver kraft frem til tærse-, hakkelsesmaskine og kværn. Kværnen var opstillet i samme rum som dampmaskinen. Introduktionen af dampmaskine som trækraft på en almindelig gård allerede omkring 1883 må siges at være meget ualmindeligt og viser dermed Lars Christian Rasmussens store interesse for at afprøve nye muligheder. På dette tidspunkt udbredtes hestegange med stor fart, men kun de helt store gårde var begyndt at kigge på andre former for kraftkilder. Ved maskintællingen i 1907 var der i Odense Amt kun 8 gårde med jordtilliggende mellem 54 og 108 tdr. land, der havde eget tærseværk trukket af damp-

maskine. Til sammenligning havde 1158 gårde fra samme område og af samme størrelse tærskværk trukket af hestegang.³⁶ Og denne tælling er 20 år senere end det tidspunkt, hvor Vibelongsgård fik dampmaskine. Medvirkende til købet af dampmaskinen har måske været, at Lars Christian Rasmussen kunne udleje dampanlægget til Mads Rasmussens første forsøg med henkogning i store jerngryder. Mads Rasmussen, senere etatsråd, skabte en stor virksomhed i Fåborg.³⁷

Lars Christian Rasmussens samlede investeringer i bygninger og maskiner i 1880–84 beløb sig til ca 17.000 kr, et betragteligt beløb, som kan sættes i relief ved sammenligning med gårdpriser. I begyndelsen af 1880'erne kostede en gård på 7 tdr. hartkorn, incl. bygninger, besætning og inventar ca 50.000 kr.³⁸

For den store investering fik Lars Christian Rasmussen til gengæld en stor, og efter datiden ret moderne gård. Arealmæssigt nåede det bebyggede areal op på ca 985 kvm. Men til sammenligning med de tidligere arealangivelser skal her lægges den betydelige forøgelse af kubikmeter-tallet, som de høje bygninger giver. Især laden med 11,5 m's bredde og 9,75 m's højde, men også de 2 sidelænger, har givet en betydelig plads til det indhøstede korn, hø m.v. Til sammenligning vil den fynske bindingsværksslænge med en bredde på 9 alen normalt være 5,10 m høj.

Udover den betydelige forøgelse af plads har de nye længer også mange andre fordele, dels bedre staldhygiejne: cementgulve, vægge, saltglasserede krybber, fodergang og grebning, dels en mere rationel arbejdsgang i såvel stald som lade. Som eksempel kan blot nævnes den gennemgående køregang og de regulære, brede og dybe korgulve med mulighed for at sætte kornet helt til tagrygning. Gårdens planform er meget typisk for dette tidsrumss fynske gårde. Man ønskede at fastholde det firlængede præg med een hovedfunktion (stuehus, stald, lade, materialerum) for hver bygning. Lige så traditionelt er det at placere svinehus og andre ikke tidligere kendte bygninger, eksempelvis hestegangshus og motorhus, uden for det helstøbte, firlængede anlæg. På Fyn brydes dette princip først langt hen i det næste århundrede. Ligeledes er byggemåden typisk for perioden. Brugen af enten gule eller røde sten er udbredt, oftest anvendtes de gule sten til udlængerne, medens røde sten beholdtes til stuehuset. I 1880'erne var det nor-

malt ikke at overkalke ydervæggene, men derimod give murværket udsmykning i form af murdekorationer, vinduesbuer, stik, friser o. lign. Nyt er også spidsgavle i modsætning til de gamle bindingsværkshuses og tidlige grundmurede bygnings halvvalm. Til gengæld er stråtaget stadig i brug. Dels var dette billigt i forhold til hårdt tag, og dels anbefaledes det som tag over staldbygninger langt frem i 1900-tallet på grund af kulde/varme og fugtforholdet.³⁹ Først med udbredelsen af cementtagsten i 1910–1920 – samt de forøgede brandforsikringspræmier ved stråtag – udbredtes fast tag også til udlængerne. Stuehuse fik oftest fast tag ved nybyggeri allerede i 1870'erne og 80'erne, i så fald naturskifer eller tegl.

Afrundingen af Vibelunds bygningshistorie kan gøres kort, idet der kun skete meget lidt frem til nedtagningen i 1983–85. I 1898 blev dampmaskinen opgivet, og dermed røg skorstenen ned. Årsagen kendes ikke, men sikkert har den lettere håndterlige og driftsbillige petroleumsmotor trængt dampmaskinen væk.⁴⁰

Inden den næste store bølge i ombygning/nybygning af fynske gårde tog fart umiddelbart efter anden verdenskrig – med f.eks. nyindretning af store svinestald, moderne kostalde m.v. – var gården sat ud af spillet. Den nærliggende storby, Odense, var vokset betænkeligt nær, og fra slutningen af 1940'erne inddrog dele af jorden til militært øvelsesområde, kolonihaveområde, vejanlæg m.v. I 1955 overtog Odense kommune gården og dømte den til nedrivning i 1983. Inden da var svinehuset i øst og den gamle dampkedelbygning desværre nedrevet.

Opsummerer vi nu Vibelunds byggeaktivitet fra ca 1800 og frem til omkring år 1900 med henblik på at søge at tolke baggrunden herfor, kan følgende hovedtræk udledes: Udskiftningen og dermed udflytningen af gården i 1794 betyder naturligt nok en gennemgribende ændring i driften, men tilsyneladende ikke i bygningerne. Ganske vist bygges der en ny gård ude på marken, men som det kan konstateres, så er denne på mange punkter opført efter gammelkendte byggetraditioner og -materialer. Arealmæssigt synes der heller ikke at ske ændringer. Eneste umiddelbare synlige ændring er placeringen af stuehuset mod syd. Konklusionen må således blive, at starten på nye driftsformer ikke samtidig har på-

virket til ændret byggeskik. Traditionen har levet videre. Det skal selvfølgelig understreges, at denne vurdering kun bygger på de forhold, som er mulige at belyse ud fra det arkivalske materiale. Ændrede byggeteknikker, bedre indretning m.v. kan have fundet sted, eksempelvis har det bevarede stuehus ikke gennemstukne bjælkehoveder, som det ellers var normalt i ældre bindingsværksbygninger. Dette tyder på, at der nu er såvel fjellegulve som bræddeløfter i hele eller det meste af bygningen.

Den nyrejste gård på marken lever i de følgende over 50 år tilsyneladende videre uden ombygninger eller nybygninger. Formentlig har kræfterne været sat ind på ordning af de nye marker, og sikkert har landbrugs krisen i tiden omkr. 1818–1828 også spillet ind. Det eneste, der gennem de skriftlige kilder kan konstateres, er, at der i løbet af perioden udskiftes dele af de gamle lerklinede vægge med rå og brændte mursten. Et træk, som er meget typisk i tiden umiddelbart før og omkring midten af 1800-tallet.⁴¹ I perioden skiftes fæster i 1840, og fra samme tid er landbruget godt på vej ind i en betydelig fremgangstid: kornsalgstiden. I denne periode øges kornpriserne og samtidig stiger produktionen mange steder, hjulpet frem af nye marksystemer, nye landbrugsredskaber og ikke mindst merglingen. For Vivelandsgård har dette sikkert betydet behov for ekstra bygninger til at rumme avlen. I den sammenhæng kan henvises til en undersøgelse af en anden fynsk gård, nemlig Holevadgården, hvorfra der stammer meget givtige dagbogsoptegnelser, specielt om driften mellem 1793–1863. Om denne gård, som er af nogenlunde samme størrelse som Vibelund, konstateres det, at der efter 1811 årligt må sættes hæs uden for laden, i omfang ca 10–20 læs. Fra omkring 1840 går det helt galt, idet der i det følgende årti gennemsnitligt sættes 53,4 læs i hæs, svarende til over halvdelen af kornavlen. Problemet blev afhjulpet her ved byggeri i 1849 og igen i 1850'erne.⁴² Bygningsmæssigt svarer de 2 gårde nogenlunde til hinanden. Formentlig har den nye fæster Knud Jørgensen også tænkt at løse sine problemer på denne måde, og indtægterne har sikkert også været til stede, men en hemsko kan have været, at gården var i fæste. Ifølge forordningen af 8. juni 1787 hedder det vedr. nybygning, at »drejer det sig om bygninger, der ikke tidligere har været på gården og ikke er nødvendige for avlingen, har fæsteren ikke krav på nogen

erstatning«. ⁴³ Det er således ikke sikkert, at der mellem ejer og fæster har været enighed om, hvorvidt nybyggeri var nødvendigt for avlingen. Og hvorfor så investere?

I 1851 sker der dog noget. Ladelængen mod øst bliver 4 fag længere, og stuehuset får yderligere 8 fag. Der er ingen tvivl om, at denne udvidelse muliggøres af den øgede indtjening. Ekstra plads bliver der til korn, men det er især til menneskene, der udvides. I 1850 boede på gården fæsteren, dennes kone, 2 plejebørn samt 4 tjenestefolk. Det er besnærende at se forlængelsen af stuehuset som led i en opdeling af bosteder mellem gårdfolk på den ene side og tjenestefolk på den anden side. En sådan deling finder sted på mange gårde netop i denne periode. Dagligstue/køkken adskilles fra alkoverum (til gårdfolkene), og tjenestepigerne placeres i pigekamre, medens karlene ofte får plads i kamre ved hestestalden eller i materialeladen, som tilfældet har været på Vibelongsgård. Adskillelsen af dagligstue og alkoverum er formentlig baggrunden for det lille udskud, der kan ses på det frem til nutiden bevarede stuehus, fig. 5. Lignende træk er typisk for mange fynske stuehuse, hvis bredde ikke har tilladt en længde-opdeling af rummene.

Medens investeringer i bygninger i fæstetiden således har været begrænsede, så sættes der fuld fart på, da gården overtages til selvejendom. Kun et par år efter, i 1875, da den nybakte gårdejer er 66–67 år, bygges betydeligt. I nord opføres en stor kornlade, i tilknytning hertil hestegangshus med værk, og i laden tærskeværk. Mod syd bygges et lille svine- og brændehus, og i vestlængen indrettes mælkestue. Behovet for ekstra ladeplads bekræftes således, og med det meget korn også behovet for tærskeværk. Men ikke alene er man i første halvdel af 1870'erne inde i en periode med fortsat gode priser på korn, men også i en tid, hvor interessen svinger mere og mere mod at forbedre den animalske produktion. Svinehuse, ofte små bindingsværkslænger, der tillige tjener som tørve- og brændehuse, dukker op i stort tal. Mælkekælderer viser også, at Knud Jørgensen fulgte tidens strømninger. Ved Landmandsforsamlingen i Odense 1863 taltes om, at den dygtige landmand bl.a. skulle råde over en mælkekælder, hvor den varme komælk kunne køles ned til passende lav temperatur. ⁴⁴ Man ser således klart, at byggeaktiviteten er betinget af den landbrugsøkonomiske situation.

Opførelsen af 2 nye bygninger i bindingsværk i 1875 kan synes lidt sent. I forbindelse med den igangværende undersøgelse af det fynske gårdbyggeri fra 1800-tallet og frem til 1925 (se note 25) er det konstateret, at der er en stor regional spredning i grundmursbyggeriets introduktion og udbredelse. Det starter for almindelige gårde omkring 1840, eksempelvis på Nordfyn – egnen omkring Bogense – medens det på Vestfyn – omkr. Ejby – generelt er senere, i 1870'erne. På Hindsholm bygges bindingsværkslænger endnu helt frem mod år 1900. Egnen omkring Stegsted er ikke undersøgt nøjere, men der kan dog påvises flere gårde opført i grundmur i 1870'erne. Knud Jørgensens fastholden ved bindingsværk kan enten være bundet i »tradition« eller i praktiske/økonomiske årsager. Det hurtige byggeri efter gårdovertagelsen tyder på, at han havde hårdt brug for pladsen. Måske har han ikke villet ofre grundmurede bygninger før en egentlig nybygning af hele gården kunne påbegyndes?

Men det, som Knud Jørgesen ikke fik sat i værk, blev hans efterfølgere – »svigersønnens« – opgave. De næsten nye bindingsværksbygninger fra 1870'erne samt de gamle udlænger forsvandt imellem 1880–83 til fordel for den store, nye gård. Der er ingen tvivl om, at dette nye byggeri er en direkte følge af dels de økonomiske gode år i årtiet forud, dels den stærke interesse for at ændre produktionen i retning af husdyr. Her kan bemærkes den store kostald, som er en betydelig investering med datidens bedste staldinteriør. Man fornemmer ved hele byggeprogrammet, at den unge Lars Christian Rasmussen har tillid til de gode tider – og at han ønskede ikke blot gode produktionsbygninger, men tillige at bruge håndværkere som ville give bygningerne en passende udsmykning og arkitektonisk »storhed«. Den nye selvejer-klasse skulle markere sig! Indførelsen af ny teknik – dampmaskinen – er typisk i forlængelse heraf, sikkert styrket af Lars Christian Rasmussens unge alder med mod på nye udfordringer og uden større nervøsitet for investeringer.

Men var investeringer alligevel for store? Vi ved det ikke. Noget tyder dog på, at byggeprogrammet måtte stoppes pludseligt, skønt Lars Christian Rasmussen sad på gården frem til 1915. Som allerede omtalt afsluttes vestlængen uden egentlig gavlf, og den gamle mælkestue og hele stuehuset får lov at leve videre til trods for, at det »helhedspræg«, som de øvrige byg-

ninger lægger op til, ødelægges heraf. Det er sandsynligt, at Lars Christian Rasmussen har stoppet byggeriet på grund af den generelle dårligere økonomiske situation for landbruget. I løbet af 1880'erne falder priserne, ikke mindst på korn. De gradvise forbedringer ved indtægter fra husdyrsbruget i løbet af næste årti har næppe givet nok til at turde fortsætte byggeaktiviteten. Den store investering i 1880–83 – netop på det tidspunkt, hvor prisfaldet sætter ind –, har sikkert givet Lars Christian Rasmussen rigeligt at afdrage på i den følgende periode. Mere nybyggeri foretages ikke på Vibeland.

Afslutning

Gennemgangen af de tre gårdes bygningsudvikling viser klart, at der over et tidsrum på 100–200 år fra 1700-årene og fremefter sker betydelige ændringer. Alle tre gårde har oplevet en omfattende stigning i samlet bygningsareal/volume, og disse udvidelser kan primært henvises til ændrede økonomiske og driftsmæssige forhold. Det er klart, at man ud fra sådanne enkeltstående eksempler ikke kan generalisere for den samlede udvikling i det danske gårdbyggeri fra 1700 til 1900. Men på baggrund af de mange påviste ombygninger og nybygninger sammenholdt med de landbrugsøkonomiske forhold og muligheder kan nogle hovedtræk nævnes:

- a) Allerede i 1700-tallet kan konstateres en stærk byggeaktivitet, formentlig begrundet i øget produktion ved inddragelse af yderligere agerland (Truegården) og græsningsarealer (Sdr. Sejerslev-gården). Denne bygningsvækst, hvis omfang og karakter bør undersøges nærmere, medfører, at »gården« fra slutningen af 1700-tallet – bl.a. kendt fra de første brandtaksationer – ikke umiddelbart kan »projiceres« tilbage i århundredene. 1700-tals-gården er skabt i en vækstperiode, hvor fagtallet i de enkelte længer er øget, og hvor bl.a. sammenbygningen af længerne i de tidligere tre- og firlængede gårde er sket.
- b) Til gengæld synes selve landboreformerne, her opfattet som udskiftning, udflytning og den begyndende overgang til selveje, ikke umiddelbart at føre til ændret byggeskik. De nye mark- og driftsformer får ikke samtidig direkte indvirkning på opbygningen af de nye gårde på markerne

(Vibelund). Kendte byggeformer og -materialer lever videre.

- c) Først de gunstige økonomiske vilkår for landbruget omkring midten og slutningen af 1800-tallet sætter skub i byggeaktiviteten – og i udviklingen/udbredelsen af nye byggeformer. Der indledes med udvidelse/nybygning af husrum til kornavl og forarbejdning heraf, lader, tærskelo og hestegangshuse. I løbet af 1870'erne og fremefter gælder nybyggeri mere og mere bygninger til animalsk produktion, om dette så er kostald, svinehus eller mælkestue. Omfanget og intensiteten af denne byggeaktivitet kendes ikke i dag, men bør helliges en del mere opmærksomhed end hidtil, idet landbrugsbygningerne i perioden udgør en meget væsentlig del af et gårdbrugs værdi (investering).

I denne opsummering er kun nævnt nogle få hovedtræk. I præsentationen af de enkelte gårde har vi berørt betydeligt flere aspekter, f.eks. tradition, stedlige ressourcer, ejerens/brugerens alder og fæsteforhold – ting, som alle har haft en betydning for udviklingen af den stedlige bygningskultur gennem århundredene, og som er grundlaget for de gårdanlæg – mere eller mindre i drift – som vi idag møder rundt i det danske landskab. Men de berørte hovedtræk vil være emner for fortsatte studier af det danske landbyggeri set i lyset af den samtidige økonomiske og driftsmæssige udvikling. Sådanne studier skal baseres på et langt større materiale, så det er muligt på sikker grund at drage generelle slutninger om byggeudviklingen set over tid og i geografiske regioner. Den i note 25 omtalte undersøgelse af det fynske gårdbyggeri fra midten af 1800-årene til ind i de første årtier af 1900-årene vil, når resultaterne i løbet af et par år foreligger, give et indgående indblik heri, men lignende undersøgelser burde iværksættes også i andre dele af landet, hvor andre byggemåder, landbrugsstrukturer, ejerforhold m.m. har rådet. Endelig bør en undersøgelse også strække sig længere tilbage i tid. Svend Jespersen startede på sådanne større undersøgelser ved gennemgang af et omfattende kildemateriale, men desværre nåede han ikke at færdiggøre arbejdet, som idag kun er fremlagt i den posthumt udgivne »Studier i Danmarks Bønderbygninger« (1961).

Som afslutning på denne behandling af samspillet mellem byggeaktivitet og den landbrugsøkonomiske udvikling skal

her bringes uddrag af en beretning, der belyser, hvorledes tradition og nybrud i byggeskik spiller ind ved bygning af en gård. Beretningen er skrevet af F. Prip i 1946, og omhandler hans fødegård, Hørkjærgård i Søften sogn Århus amt.⁴⁵ Ved gitemål blev gården overtaget af bedstefar Niels Nielsen Prip, som var født i Engkærgård i True, og som nu skulle opbygge en ny gård i forbindelse med udflytningen 1814.

»Den unge Mand må have været til sinds at skabe sig et Hjem, hvor hans Fødehjem var Forbilledet, idet han for det første valgte en Beliggenhed nøjagtig i Lighed hermed tæt ved et Kær. Ved det gamle hed Kæret Engkjær, ved det nye kaldte han det »Hørkjær«. For det andet byggede han selve Gaarden som en nøjagtig kopi baade i Antal Fag og Antal Rum. Blot er der den Afvigelse, at Stuehusets Grundplan er tegnet i omvendt Orden, saadan at Hørkjærgaard har Overstue mod Vest og Bryggers længst mod Øst mens Engkjærgaard har Overstue mod Øst og Bryggers mod Vest.

Grunden til denne Ændring skal have været at han har villet lægge Stuerne til Bysiden og ud mod Tilkørslen.

Inden for denne Plan er saa Lokalteterne nøjagtig de samme og med samme Maal.

I Udhusene var ingen Forskel, dog var der ved Hørkjærgaard ingen Sognevej, der fremtvang den i Engkjærgaard indpassede »Skraaet«. ... Gaarden ligger, som samtlige andre Gaarde i Sognet uden Undtagelse solret og har Stuehus mod nord, Lade mod syd. Hestestald mod øst og Kostald mod vest. Et betydeligt Fortrin gav Niels Prip sin nye Gaard, idet han brød med den gamle Skik med Mødding paa Gaardspladsen og lagde Møddingen ud vest for Gaarden. Her ude blev senere bygget et Svinehus, og ved Gaardens sydvestlige Hjørne var senere bygget et cirkelrundt Hus med kegleformet Straatag her fandtes Hesteomgangen...

I 1860 ombyggede min Far de to Sidelænger, og da indrettede han en Port i hver saadan, at »den vestre« og »den østre« Port laa lige over for hinanden, saa naar man kørte et Kornlæs ind ad den ene, passerede dette tæt langs Ladsens forvæg, og efter Aflæsningen var Udkørslen lige for ad

den anden. Denne placering af Porten var helt ualmindelig paa Egnen, og gav ogsaa Anledning til, at et Ildhjul, som Paaskenat stiger op af Paaskehøj og paa sin Vej i lige Linie til »Kvindalshulen« ruller gennem de to Porte, saa nogen Risiko har der altså været, ved at sætte sig ud over Egnens Skik«...

At denne forestilling også kendes fra Sjælland kan følgende bevidne. Karoline Graves beretter herom:

»En Kone, der stammede fra Kundby, har engang, mens jeg var Barn, fortalt, at der var en Gaard, hvor de to Porte sad lige over for hinanden; men ved Nattetid red eller kørte det derigennem, saa det var helt uhyggeligt. Man blev derfor nødt til at flytte den ene Port lidt, saa de kom til at sidde skraas overfor hinanden; saa standsede Spøgeriet. – Jeg synes også jeg har lagt Mærke til, at i gamle Gaarde med to Porte sidder de lidt skraas for hverandre, og det forekommer mig, at gamle Folk har talt om, at de ikke MAATTE sidde lige for hinanden.«⁴⁶

Desuden har mange andre faktorer spillet ind på byggeskikken: arkitekturopfattelser, den teknologiske udvikling og som antydet ovenfor også ubestemmelige faktorer som overtro.

Noter

1. August F. Schmidt: Brabrand og Aarslev Sognes Historie. I. Brabrand 1937, s. 92 f.
2. August F. Schmidt: Brabrand og Aarslev Sognes Historie. V. Brabrand 1947, s. 58 f.
3. Fæsteprotokol for Brabrand Præstegaards Gods. LAV.
4. Fæsteprotokol for Brabrand Præstegaards Gods, LAV.
5. Findes i Fæsteprotokol for Brabrand Præstegaards Gods.
6. Frode Kirk: Bygninger på Frilandsmuseet. København 1980, s. 61. Se også H. Zangenberg: »Østjylland«, Turistforeningens aar-bog 1937, s. 248–54.
7. Trykt i August F. Schmidt: Brabrand og Aarslevs Sognes Historie, VII, Brabrand 1955, s. 21 f og VI, Brabrand 1950, s. 9 ff.
8. Frode Kirk: Bygninger på Frilandsmuseet. København 1980.

9. Svend Jespersen: Studier i Danmarks Bønderbygninger. København 1961; og T. Grøngaard Jeppesen: Landbrugets bygninger 1696 – 1900. Fynske Minder 1979/80.
 10. C. Rise Hansen og Axel Steensberg: Jordfordeling og udskiftning. Undersøgelse i tre sjællandske Landsbyer. København 1951.
 11. August F. Schmidt: Brabrand og Aarslev Sognes Historie. V. Brabrand 1947, s. 55.
 12. Erik Pontoppidan: Den Danske Atlas, IV, København 1768, s. 94 f.
 13. Frode Kirk: Bygninger på Frilandsmuseet. København 1980, s. 78–79. Og Bjarne Stoklund: Truegården. København, 1979.
 14. Frode Kirk anf. arb.
 15. Frode Kirk anf. arb.
 16. Frode Kirk anf. arb.
 17. Jørgen Køster: Gården fra Sønder Sejerslev. København 1973, s. 12 ff.
 18. Jørgen Køster anf. arb.
 19. Jørgen Køster anf. arb.
 20. C. Dalgas: Ribe Amt. København 1830, s. 216 f.
 21. G. Begtrup: Beskrivelse over Agerdyrkningens Tilstand i Danmark. I. Nørrejylland. København 1808. s. 58–59.
 22. Jørgen Køster: anf. arb. s. 14 f.
 23. G. Begtrup anf. arb.
 24. For præsentation af såvel nuværende bygninger i Den fynske Landsby som planer for fremtidige udvidelser henvises til T. Grøngaard Jeppesen: Landbygninger som arbejdsfelt, Fynske Minder 1985.
 25. a) Udvalgelsen af gården til nedtagning/genrejsning skyldes gårdens typiske og meget velbevarede udlænger, hvor såvel exteriør som interiør står næsten uændret fra omkr. 1880'erne. Det er ved genrejsningen ikke planen at opføre bindingsværksstuehuset, men af formidlingsmæssige grunde et tidstypisk, grundmuret stuehus med fast tag. Se endvidere rapporten »Vibelund – opmåling« udgivet af Odense magistrats 2. afd. 1984.
 - b) Landbygningsmuseet Den fynske Landsby har siden slutningen af 1984 været igang med et større forskningsprojekt »Fynske gårde 1850–1925. En arkitektonisk og økonomisk undersøgelse af det fynske gårdbyggeri på overgangen mellem bindingsværk og grundmur«. Undersøgelsens mål er – gennem detailundersøgelser af ca 1000 fynske gårde fordelt i 8 områder – at belyse periodens byggeaktivitet, bygningernes brug og ændringer heri, byggemåden, gårdbygningernes økonomiske værdi (investeringsomfanget) og arkitektoniske hovedtræk.
- I skrivende stund er nær 700 gårde undersøgt arkivalisk og ved feltstudier. Endnu er det ikke muligt at udlede generelle,

- statistisk funderede resultater, da bearbejdningen endnu ikke er afsluttet. Undersøgelsens umiddelbare resultater vil dog blive inddraget i nærværende artikel som baggrundsstof.
26. Landsbyregistrering i Fyns Amt, Historiske forhold, Odense Kommune, bd. 2, Fyns Amtskommune 1983.
 27. Brandtaksation 1776, Ravnebjerg herred. LAF.
 28. T. Grøngaard Jeppesen: Landbrugets bygninger 1696–1900. Fynske Minder 1979-80.
 29. E. Porsmose: De fynske landsbyers historie i fællesskabets tid. (Under udgivelse).
 30. Brandtaksation 1829, Odense herred. Synsforretning 1796. LAF.
 31. Brandtaksation 1851, Odense herred. LAF.
 32. Brandforsikringsprotokol 1858–1890, Pårup sogn, Odense herred. LAF. Som for en lang række fynske sogne er sognetaksations-/vurderingsprotokollerne ikke bevaret for perioden efter 1858 for Pårup sogn.
 33. T. Grøngaard Jeppesen: Funen Farms 1850–1925. I rapport fra 12. konference i Association of European Open Air Museums, Polen 1986. (Under udgivelse).
 34. Beregning foretaget som skøn på baggrund af vurderingssummer fra lignende 1870-bygninger på Vest- og Nordfyn, gårdprojektet se note 25 b.
 35. Brandforsikringsprotokol 1858–1890 og 1890–1935, samt branddirektørs vurderingsprotokol 1872–1942, Odense herred. LAF.
 36. Anvendelse af Landbrugsredskaber m.v. i Danmark. Statistiske Meddelelser, 4 Rk, 34. bd, 2. hft. Kbh. 1910.
 37. J. C. B. la Cour: Danske Gaarde, II-serie, Bd. III. Kbh. 1914.
 38. Landbrugsforhold i Danmark siden Midten af det 19. årh. Statistisk Tabelværk, Rk. 5-c-4. Kbh. 1911.
 39. L. Hansen Larsen og Knud Brücher: Nye danske Landbrugsbygninger. Kbh. 1939.
 40. T. Westermann og H. Goldschmidt: Landmandsbogen, Bd. III, Kbh. 1895, s. 377 ff.
 41. Henviisning til gårdprojektet, se note 25.
 42. Esben Hedegaard: Bondebrug i vækst. En undersøgelse af Holevadgårdens markdrift 1793–1863. Utrykt specialeafhandling fra Odense Universitet, 1984.
 43. H. Jensen: Dansk Jordpolitik, I, Kbh. 1936–45, s. 140.
 44. E. Helmer Pedersen: Fynsk andelslandbrug og dets historiske forudsætninger 1830–1900. i Nybrud i Firserne, Kbh. 1982, s. 23.
 45. Optegnelse i Frilandsmuseets arkiv.
 46. Karoline Graves: Ved Halleby Aa. Kbh. 1921, s. 197.