

Fra fællesskab til overdrev

Udviklingen i en midtsjællandsk landsbys sociale struktur 1765–1840

Af *Ulla Skaarup Jensen*

I. Opfattelsen af landbosamfundet ca. 1750-1840

»Saa lidet man endnu kan anse Agerdyrkningens Tilstand i Danmark blomstrende eller den hoverigørende Bondes Tilstand lykkelig, saa kan man dog ikke negte, at jo begges Tilstand til hin tid af meget har forbedret sig. Bonden er ved Befrielse for hefte til Godset, ved Hoveriets nogenlunde Bestemmelse, ved Anordningen om at Bygning og Besætning skal overleveres ham ved lovligt Syn, bleven en friere Mand i Staten og kommen ud af den til Slaveri grændsende Afhængighed, som han forhen stod i til sin Huusbond, medens han paa den anden Side paa de fleste Steder ved Udskiftning er sat i Stand til at dyrke sin Jord tilbørlig, og derved er lettet fra den Afhængighed, som den fattige Skyldner altid staar i til sin Gieldner... Alt dette har ikke været uden gavnlig Indflydelse paa Bondens ikke alene udvortes Tilstand, men som jeg troer, ogsaa hans Tænkemaade...«

Således bedømte nationaløkonomen Jacob Mandix i 1830 bondens og landbrugets tilstand en generation efter landboreformernes gennemførelse.¹ Som citatet antyder, fandt der en kolossal udvikling sted i landbosamfundet fra ca. 1750 til 1840, hvor de økonomiske og befolkningsmæssige ændringer i 1700-tallet kulminerede med det store kompleks af landboreformer i århundredets sidste halvdel. Ophævelsen af det ældgamle dyrkningsfællesskab, udskiftningen af landsbyerne og den gradvise overgang til selveje rokkede ved grundlaget, dels

Ulla Skaarup Jensen, f. 1956, cand. mag. i historie, europæisk etnologi og engelsk, ansat på Erhvervspædagogisk Afdeling, Teknologisk Institut.

for bondebefolkningens plads i det feudale godssystem, dels for landsbyorganisationens interne sociale struktur.

Det traditionelle billede af landbosamfundet i 1700-tallet omfatter på den ene side den udpinte fæstebonde, som trællede for godset i et utidsvarende dyrkningssystem. Her forelå ingen individuelle incitamenter, hvorfor han spildte tiden på uhen-sigtsmæssig måde med hoveri og umådeholden druk. På den anden side levede bonden i et landsbyfællesskab, hvor stort set alle i landsbyen havde lige vilkår, hvor det sociale sikkerheds-net var omfattende, og hvor kollektive beslutninger gav den sociale organisation et præg af lighed. Gruppemodsætninger indenfor landsbyen fandtes tilsyneladende ikke, og bondebe-folkningen blev opfattet som én stor homogen gruppe.

Dette stereotype billede er siden blevet korrigeret på mange fronter, og der hersker efterhånden enighed om, at beboerne på landet næppe på noget tidspunkt har udgjort en så ensartet gruppe, som ovenfor beskrevet. Landsbyen i 1700-tallet var gruppeinddelt efter økonomi og stand, og det var landsognet i 1800-tallet også.

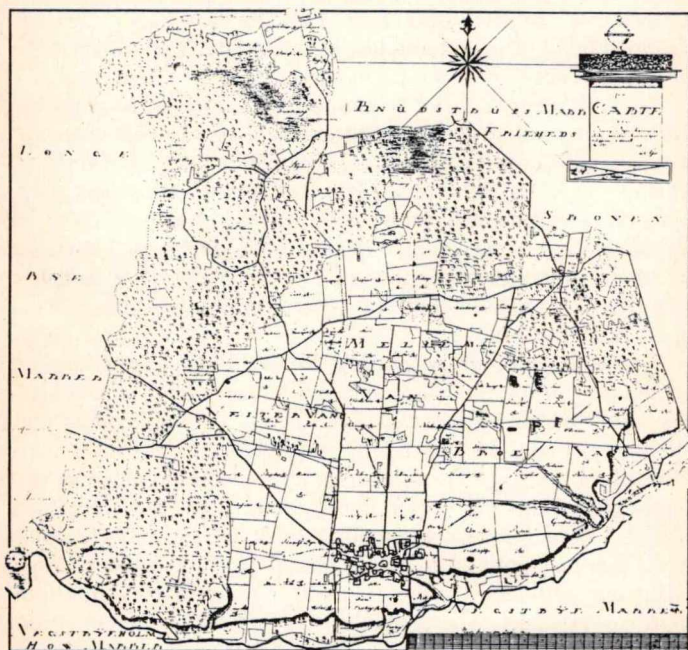
Det er hensigten i det følgende at undersøge, hvilken be-tydning forskellige gruppetilhørsforhold havde på beboernes interne relationer i en udvalgt sjællandsk landsby. Formålet er at undersøge, om de ændringer, som landbosamfundets grup-per oplever i perioden fra ca. 1765 til ca. 1840, forandrer en landsbys interne sociale interaktion. Med andre ord, hvorledes var den sociale og økonomiske situation i 1700-tallets landsby? Var den væsensforskellig fra 1800-tallets landsogns, – og i givet fald hvordan?

Den midtjællandske landsby Vester Broby, som ligger i sognet af samme navn lidt syd for Sorø, er valgt som under-søgelsesområde. Valget af Vester Broby er foretaget af for-skellige grunde. Det er næppe muligt at finde en »typisk« landsby, da betingelserne over hele landet har været meget forskellige. Dog må Vester Broby, som ligger i de midtsjæl-landske skovegne, være rimelig typisk for de mange lands-byer, der på Sjælland domineredes af store godskomplekser. Byen var endvidere sognets eneste, hvilket gør behandlingen mere overskuelig. Undersøgelsen er koncentreret om årene 1765 til 1834 med vægten lagt på to afgrænsede perioder, nemlig årene 1765-75 og 1822-34. Byens befolkning vil blive opdelt efter stand og beboelsesforhold for at bestemme hver

husstands økonomiske og sociale situation. Disse punkter vil danne baggrund for en bestemmelse af beboernes indbyrdes sociale relationer, og i hvor høj grad disse afhang af økonomiske eller standsmæssige tilhørsforhold. Til den sidste undersøgelse anvendes kirkebøgernes fadder- og vidneoplysninger på en utraditionel måde.²

II. Vester Broby før udskiftningen 1765-1775

Rammen om Vester Brobys beboeres praktiske liv og virke var på det lokale plan defineret af godset. Fra 1417 til 1852 tilhørte hele landsbyen Sorø Kloster og Akademi, et af de største samlede godskomplekser i landet på denne tid. Godsets øko-



Carte over Braabye Byes Marker og Jorder på Sorø Akademies Gods Beliggende. 1788.

nomi var yderst betrængt i årene før udskiftningen, – kvæg-syge, misvækst og øget hoveri efterlod det meste af bøndergodset i en dårlig forfatning og med store restancer³. Generelt forløb denne periode i Sorø ganske parallelt med det traditionelle billede af det kriseramte landbosamfund. Dog tyder meget på at forholdene var temmelig nuancerede både fra landsby til landsby og indenfor den enkelte landsbys grupper af bønder, husmænd og indsiddere.

På et kort over Vester Broby fra 1788 er det muligt at se, hvorledes sognet så ud før udskiftningen: I Alsted Skov på vejen fra Sorø til Næstved lå skovriderboligen, der som det eneste hus ikke lå i landsbyen, – beboerne dyrkede dog jorden i fællesskab med de øvrige bønder.

Ellers var al bebyggelse koncentreret sydligst mod Susåen og lå ret isoleret af skovstrækninger og mosearealer fra herredets andre landsbyer. Landsbyens gårde og huse lå samlet omkring gadepladsen med kirken og skolen i centrum.

I 1765 var der i Vester Broby 21 gårde med et jordtilliggende på gennemsnitligt 8-9 tdr. hartkorn. Skovridergården havde lidt mindre og sognefogedgården det dobbelte. Gårdantallet var faldende: I 1586 havde Vester Broby 25 gårde, ved udskiftningen var tallet nede på 21. Husenes antal var derimod stigende: I 1586 var der kun ét matrikuleret hus, i 1697 var der 10 huse, og i 1793 var der ialt 27 huse samt skovriderhuset. Alle husene blev bygget på det fælles gadeareal eller på gårdenes toft. Muligvis har indsidderne haft selvstændige huse, antal kendes dog ikke. Selvom antal gårde og huse ikke nødvendigvis afspejler folketallet nøjagtigt, kan det dog fastslås, at befolkningstilvæksten skete i husmændenes og indsiddernes rækker, da gårdantallet i 1700-tallet var konstant. Der sker altså en forskydning mellem antallet af gårdmænd og husmænd, som falder helt i tråd med udviklingen generelt på Sjælland⁴. Og denne forøgelse af husmandsbefolkningen i forhold til gårdmændene undlod ikke at sætte sine spor i såvel bebyggelse, beskæftigelsesmuligheder og muligheden for social mobilitet.

Forudsætningen for at danne sig et billede af landsbyens sociale liv har været at fastslå samtlige husstandsoverhoveders identitet, hjemsted og evt. familieforhold. Det har stort set været muligt for mændenes vedkommende, – dog kniber

det med indsidderne. Kvinder og tjenestefolk optræder så sjældent med eget navn i kilderne, at det ikke har været muligt at indplacere dem. For at overskueliggøre mylderet af navne og matrikelnumre er *skema I* konstrueret (se s. 72). At hele periodens navnestof bringes i et stort skema skyldes ønsket om overskuelighed. Desuden skulle længden på fæsteforholdene og fæsteforandringsårsagerne, hvor disse kan bestemmes, komme frem på denne måde⁵.

a. Beboerne og deres økonomiske status

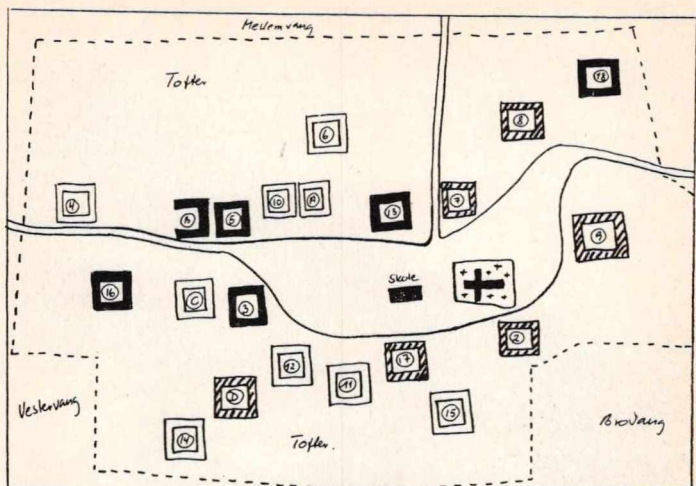
»Økonomisk status« er en sammensat størrelse, hvor mange forskellige faktorer gør sig gældende. Opdelingen af byens gårde og huse i kategorier er baseret på en vurdering af restancetørrelser, antal forsiddelser, indfæstning, resultater af syns- og skifteforretninger, samt deltagelse i skovtyveri⁶.

Men først et par ord om de mennesker i sognet, som ikke var af bondestand: Skoleholderen i nr.1, skovriderne og forpagtere på nr.2 og skovfogederne i nr.47b. Skoleholderen og skovfogederne boede ikke i fæstehuse og figurerer derfor ikke i godsarkivets regnskaber, og der findes heller ikke skifter fra de to steder. Skoleholderens økonomi har formodentlig været temmelig anstrengt. Herom vidner de mange klager til akademiet, og skovfogederne klagede ligeledes over lønnen, så velstillede har de to embedsgrupper næppe været.

Det var beboerne på nr.2 derimod. Gården blev brugt af akademiet til fæste for højerestående embedsmænd, forpagtere og skovridere. Jordtilliggendet var på kun ca. 3 tdr. hartkorn, men der var tillagt en æblehave, og gården var hoverifri. Fra 1763 til 1775 boede på gården en forpagter, en oberførster og en adelig generaladjutant. De var alle velstillede folk med meget lidt forbindelse til resten af landsbyen.

Gårdene

De 21 gårde i landsbyen kan opdeles i 3 kategorier: De gode, de middelgode og de ringe. På kortet over gårdenes placering i byen vil de gode gårde være skraveret, de middelgode være uden farve og de ringe være sorte. Opdelingen hviler på et skøn, og visse af gårdene er bestemt grænsetilfælde.



Kort over Vester Broby gård. Tegnet efter kort fra 1788.

Ser man på skema I, var perioden 1765-1775 præget af hyppige fæsteforandringer for gårdenes vedkommende. Ud af 14 forandringer faldt de 9, mellem 1766 og 1771, og alle 9 skyldtes store restancestørrelser. De 5 fæsteforandringer fra 1772 til 1775 skete p.g.a. dødsfald eller almindelig afståelse. Denne udvikling var typisk for perioden, som i begyndelsen var præget af krise, men siden udviklede sig stabilt. Karakteristisk er det dog, at det var rige og veldrevne gårde, som blev skiftet i tidsrummet 1772-1775, nr.2, 7, 8 og 9, – og nr.10 var ligeledes ved at komme med økonomisk. Fæsteforandringerne i slutningen af perioden var altså et generationsskifte på de gode gårde.

Disse var placeret østligt i landsbyen omkring kirke og skole, med gård D som en undtagelse. Til disse gårde hørte nr. 2 og nr. 9, hvor bondefogeden boede, nr. 8, nr. 17 og nr. D, og nr. 7 hvor bondefogedens bror boede. De fem gårde havde på intet tidspunkt restancer i perioden 1765-1775. Af de få skifter, som findes fra perioden, ses, at nr.7, 8, 9 og D havde overskud. Gårdmændene på nr.7, 8 og 9 døde med få måneders mellemrum i 70'erne. Brødrene Anders og Jacob Niensens skif-



Billede af stuehuset på Kongsgård, matr. nr. 9. Det var landsbyens største gård – Sognefogedgården.

ter indeholder desværre ikke en opgørelse over boet, da man for nemheds skyld udbetalte arvingerne en sum penge, men der er næppe tvivl om, at de to gårde var veludrustede og veldrevne.

Nr.9, dobbeltgården, hvorfra bondefoged Anders Nielsen ledede byen i 37 år, var et kraftfelt i byen sammen med nr.2, 7, 8 og 17. Ved bondefogedens død i 1773 blev fæstet overtaget af forpagter Terkildsen fra Fuglebjerggård. Han var sognefoged til 1780, hvor han af ukendte grunde forlod byen. Jens Jørgensen på nr.17 overtog nr.9, mens bondefogedhvervet overgik til Lars Andersen på nr.8, som ægtede Ole Jensens enke. Anders Nielsens enke ægtede i 1775 Hans Jacob Hansen, som samme

år fæstede nr.2 efter von Munthe af Morgenstjerne. Forbindelserne mellem de rige gårde blev således også forstærket af giftermål. Gård D, derimod, begyndte i 1775 at sakke bagud med betalingerne. Restancerne steg, og i 1793 blev gården nedlagt.

Matrikelnumrene 4, 6, 10, 11, 12, 14, 15, A og C hørte til landsbyens middelgode gårde. Disse var udsat for en enkelt forsiddelse, manglende indfæstning eller mindre restancer i en kortere periode.

De resterende gårde, nr.3, 5, 13, 16, 18 og B, hørte til byens ringe gårde. Disse gårde passer ind i det elendighedsbillede af 1700-tallet, som kendes fra litteraturen og ældre historiefremstillinger. Nr.3, 5 og 18 var udprægede restancegårde. Alle tre havde fra 2 til 3 forsiddelser, manglende indfæstninger og store restancer. Nr.13 og 16 havde store restanceposter i hele perioden men ingen forsiddelser, mens nr.B var udsat for en forsiddelse, manglende indfæstning og mindre restancer. Selvom domme for skovtyveri ikke behøvede at betyde fattigdom, er det dog påfaldende, at nr.5 og B (og delvis nr.3) toppede antal skovdomme med 8 på 10 år, mens naboerne på nr.11, 15 og 17 fulgte efter med 6 og 7 domme. Det kunne måske tyde på, at disse naboer arbejdede sammen om brændetyveri og -salg i større stil som alternativ til det underskudsgivende landbrug?

Bondeklassen i Vester Broby kan altså ikke siges at være en homogen gruppe i økonomisk forstand, selvom hartkornstørrelse samt forpligtigelserne overfor akademiet i hovedtræk var de samme. Nu afdækker godsarkivalierne kun de »legale« økonomiske relationer til godset. Fæsterne på nr.5 og B, som øjensynlig arbejdede meget med brændesalg, havde måske flere indtægter, end godsets regnskaber lader ane? Dog hersker der ingen tvivl om, at forskellene mellem de meget rige og de meget ringe gårde var betragtelig.

Husene

Hvor bønderne var relativt fast forankrede i arbejdet med jorden og derfor bofaste og dominerende i landsbyfællesskabet, var Vester Brobys 27 husmænd løsere knyttet til landsbyen. De havde fæstet på et jordløst hus, evt. med ret til græsning for nogle få kreaturer, men var ellers henvist til at hente føde

udenfor husstanden. Husmandsgruppen var derfor en broget sammensat flok af daglejere, håndværkere, skovarbejdere, fiskere, aftægtsfolk og fattiglemmer.

Smeden i nr.20, huggeren i nr.22, skomageren i nr.32 og daglejerne i nr.45 hørte til i gruppen af bedrestillede huse. Fæstet på smedien krævede i 1769 en indfæstning på 10 rdl, hvilket var mere, end de fleste gårdmænd betalte. Huggeren i nr.22 var gift med en gårdmandsdatter. Skiftet efter hende i 1769 viste et usædvanligt stort overskud. Skomageren betalte ligeledes en stor indfæstning i 1765, mens beboerne i nr.45 samme år fik overskud ved en skiftebehandling.

Byens ringe huse omfattede nr.27, 28, 36, 40, 44 og 46. Nr.44 og 46 blev forsiddet i henholdsvis 1767 og 1774, og nr.46 havde desuden konstant restancer. Nr.27 og 28 blev dømt for skovtyveri 3 og 5 gange (de øvrige husmænd havde 1 eller 2 domme), og begge huse lå med store restancer. Nr.28 blev desuden noteret for et underskud ved en skiftebehandling i 1771, og fæsteren Mads Christensen fik allerede i 1765 udbetalt hjælp til husleje fra fattiggassen. Den forhenværende skovrider Soldan, som boede i nr.37 til 1772 og derefter i nr.47, havde ligeledes mange restancer. Typisk for husene er det dog, at de sjældent blev forsiddet, – selv Mads Nielsen i nr.27, som havde en konstant restancepost, blev ikke udsat.

Husenes middelgruppe omfatter de resterende, nr.31, 33, 34, 35, 36, 38, 39, 41, 42, 43, 2e, 2f, a, b, c, d og e. Om disse kan det konstateres, at nr.34, 39, 2e, 2f og a enten havde små restancer, manglende indfæstning eller viste et lille underskud ved skiftebehandlingen, mens de resterende huse ikke optræder i periodens kilder, hvorfor de i mangel af bedre er placeret i middelgruppen.

Indsidderne

Skønt akademiet forsøgte at regulere antallet af indsiddere i byen, var denne gruppe kun periferet under godsets kontrol og derfor kun lidet synlig i kilderne. Indsidderne var en meget blandet gruppe; det kunne være unge folk, som ventede på et ledigt fæste; det kunne være gamle eller fattige, som modtog fattighjælp; eller det kunne være håndværkere eller faste daglejere på gårdene. Mange afsatte gårdmænd endte som indsiddere, enten livet ud, eller til de fik fæste på et hus. Ser man

på indsidderlisten, var 7 indsiddere således tidligere gårdmænd. Langt de fleste indsiddere fristede en fattig tilværelse. De få skifter, der er bevaret fra Vester Broby, takserer indsiddernes ejendele til 4 eller 5 mark. Ofte drejer det sig kun om enkelte klædningsstykker og en seng. Det er da også blandt indsidderne, at de fleste almissenydere skal findes.

En analyse af alle husstandes økonomiske situation viser således, at også *indenfor* de 3 grupper, gårdmænd, husmænd og indsiddere, var der store økonomiske forskelle. 5 af gårdene var således så ringe, at nogle få af husmændene stod sig bedre. Byens beboere kan således opdels »vertikalt« efter stand, men ligeledes indenfor hver stand »horisontalt« efter økonomisk status. En del gårdmænd, husmænd og enkelte indsiddere klarede sig udmærket, en stor middelgruppe holdt skindet på næsen, mens en restgruppe havde endog meget svært ved at klare sine forpligtelser.

b. Beboernes sociale relationer 1765–75

Spørgsmålet er så, hvorvidt eller hvorledes den økonomiske status havde indflydelse på beboernes sociale relationer. »Sociale relationer« er et løst funderet begreb, som i denne sammenhæng vil blive anvendt i videste forstand om »dem, som kom sammen« eller blot »dem, som havde noget med hinanden at gøre«

Udover evt. økonomisk status må geografisk og social mobilitet sammen med familieforholdene have spillet en rolle for sognets sociale sammensætning.

Den geografiske mobilitet, dvs. til- og fraflytning fra sognet, var i årene 1765-1775 ikke voldsom. Ved de 37 fæsteforandringer i perioden var 23 af de nye fæstere enten født i Vester Broby eller boede allerede i byen i forvejen. De øvrige stammede fra nabobyerne Alsted, Knudstrup, Slaglille, Fjenneslevmagle og Ørslevvester.

I de 30 ægteskaber, som blev indgået i Vester Broby kirke i perioden, stammede kun 7 af ægtefællerne udefra: En fra Alsted, én fra Bjernede, to fra Lyng og én fra Topshøj, mens to ægtemænd kom fra henholdsvis Sigersted i Ringsted herred og Tyvelse i Tybjerg herred. Alle udefrakommende ægtefæller kom således fra en afstand af ca. 7 km fra byen. På trods af det lidt tynde materiale kan det fastslås, at de permanente be-

vægelser var begrænset til en ganske lille radius fra landsbyen.

Internt i byen flyttede folk ligeledes omkring. Der var tale om generationsmobilitet, hvor unge mennesker startede som indsiddere, sad i en årrække som gårdfæstere eller husfæstere, for så i alderdommen at flytte til hus eller indsidderstue. Desuden var der tidligt i perioden tale om en økonomisk betinget mobilitet. Indtil ca. 1770 var der en vis udskiftning specielt på byens ringe gårde, hvorved husmænd og indsiddere fik mulighed for at fæste gård eller hus. Efter 1770 stabiliseredes fæsteforholdene, hvorefter gårdmændene eller deres sønner alene fæstede ledige gårde.

En anden faktor, som må have haft indflydelse på byens sociale interaktion, var familieforholdene. Det er ikke meningen her at komme med en komplet oversigt over samtlige beboeres familierelationer, men blot at vise hvorledes visse gårde var knyttet sammen af familieskab. Det gjaldt således bondefogeden Anders Nielsen på nr.9, som var bror til Jacob Nielsen på nr.7. I 1769 fæstede de to brødres nevø, Niels Jacobsen fra Knudstrup nr.12 efter Niels Jespersens forsidelse. Og fire år senere i 1773 ægtede Jacob Nielsens søn, også kaldet Niels, Jesper Jensens enke på nr. 10 og overtog fæstet.

Indtil 1773 sad Jesper Jensen som sagt på nr.10. Han var bror til Jens Jensen, husmand i nr.45, og til Rasmus Jensen i hus d. Både Jens og Rasmus havde tidligere fæstet gårde i byen.

Ole Jensen var gårdmand på nr.8, og hans søster Johanne var gift med indsidder Hans Jensen, som havde fæstet på nr.5 indtil 1767. På samme nr.5 sad Ole Andersen fra 1771. Hans bror Niels Andersen var fæster på gård A, og han blev i 1770 gift med Christen Pedersens steddatter fra nr.6, Mette Fredriksdatter. Hendes bror, Morten Fredriksen, fæstede nr.18 i 1767. Det vil sige, at folkene på nr.7, 9, 10 og 12, og på nr.10, 45 og d, og på nr.8, 5, A, 6 og 18 på en eller anden måde var i familie med hinanden. Og det er kun nogle få eksempler.

Udover familierelationerne kan aldersfordelingen have betydning for de enkelte gårdes indbyrdes forhold. I årene 1771-1775 var der helt klart tale om et generationsskifte på de gode gårde nr.2, 7, 8 og 9 samt nr.10. Og ved de hyppige fæsteforandringer i perioden 1765-1770 var det efterhånden lykkedes akademiet at skaffe et ungt hold af fæstere ind på gårdene.

Fæsterne på nr. 2, 5, 7, 8, 10, 11, 15 og 18 var således i 1775 i alderen fra 28 til 35 år. (Husmændenes aldersfordeling i 1775 afspejlede husmandsgruppens mere forskelligartede sammensætning: Den yngste var 26, den ældste 68, og resten var jævnt fordelt derimellem). Om disse aldersforhold havde nogen betydning, om unge mennesker måske arbejdede bedre sammen og havde hyppig social kontakt, er ikke til at sige. Skema II og III viser ikke noget i den retning, og det er muligvis også en tendens, som skal måles over længere tid.

Selvom der kunne være stor forskel på gårdmænds, husmænds og indsidderes økonomiske situation, må standsbarrierer være blevet opblødt af graden af mobilitet samt de interne familierelationer. Selvom mobiliteten var koncentreret om de ringe gårde og huse, må den hyppige skiften fra stand til stand have dæmpet de sociale modsætninger.

Sociale relationer Skema II og III

De interne relationer i landsbyen er vanskelige at dokumentere for 1700-tallets vedkommende. For at nærme sig de sociale interaktioner må *kirkebogen* benyttes, da det her er muligt at følge antallet af deltagere ved de kirkelige handlinger i byen. Således blev som regel 2 vidner nævnt ved ægteskabs indgåelse, og ved dåbshandlingerne optrådte en gudmoder, eller bærer af barnet, sammen med et antal faddere. Ved konsekvent at optegne alle gårde og huses beboere og deres deltagelse i disse kirkelige handlinger, samt at krydskontrolere samtlige navne i kirkebogen er det muligt at danne sig et billede af landsbyens sociale samvær.

Hvor god en indikator er disse tilfælde af giftermål, dåb, vidner og faddere på social interaktion? Først og fremmest er det det eneste kildemateriale, som er til rådighed, hvorfor det er nødvendigt at bruge det. Noget andet er, at der er problemer med benyttelsen: I undersøgelsen er kun medtaget Vester Brobys kirkebog, hvorfor social aktivitet udensogså ikke er registreret. Sognegrænsen er en administrativ grænse, som det er praktisk at benytte, men den er ikke udtryk for en social grænse. Endvidere figurerer nogle personer meget ofte, andre praktisk taget aldrig. Er nogle mere agtede, velsete og populære, eller er det bare udtryk for aldersinddeling, at unge

folk med mange dåbsfester tit er optegnet? Det er heller ikke muligt helt at afgøre hvilke kriterier, der blev brugt til udvælgelsen af vidner og faddere, men familie- og naborelationer har formodentlig været afgørende⁷.

Beboernes deltagelse i diverse kirkelige handlinger i årene 1765-1775 er indplaceret i skema II og III.

Skema II viser vandret samtlige husstande i byen fordelt på matrikelnumre, samt 6 innsiddere, som fik deres børn døbt i perioden. Navnene bag disse numre, og hvor længe hver enkelt boede på stedet, kan aflæses i skema I. Lodret vises numrene på de faddere og vidner, som deltog i hver enkelt husstands festligheder i perioden, også disse navne kan aflæses i skema I. Endvidere henviser stor I + et tal med en ring omkring til innsiddernes nummer i innsidderlisten. De lodrette blokkes længde afhænger af antal børnefødsler, og siger altså ikke noget om husstandens popularitet som sådan; kun den »indadvendte« relation, dvs. de gæster, folk selv ønskede at se til deres fester, er medtaget. Som et eksempel kan nævnes Lars Nielsen og hans hustru på nr.36. De havde deltagelse af beboere fra nr.46, nr.7 og nr.8, mens innsidder Anders Andersen (I 3) inviterede folkene på nr.13, 38, 12 og 43, samt innsidder Anders Olsen (I 6) til sine fester. Numrenes rækkefølge er som i kirkebogen og derfor blandet, mens tidspunktet for deltagelse ikke er taget med i betragtning, og bloklængden er som sagt vilkårlig.

Skema III vender situationen på hovedet og viser, hvilke fester hver enkelt husstands beboere deltog i. Numrene i blokkene viser altså folkenes *udadvendte* relation. F.eks. deltog Christen Madsen på gård B. i fester på gårdene nr.4, 5, 16 og C, og i husene nr.28, 43 og 44. I dette skema betyder blokkenes længde meget, da hver enkelt husstands anvendeshyppighed som fadder eller vidne kan aflæses. Numrene i blokkene er nedskrevet kontinuert. Først er nr.1 placeret, derefter kommer alle gårdene osv., for at slutte af med de innsiddere, som optræder som faddere.

Efter at have konstateret, at beboerne i Vester Broby levede under meget forskellige økonomiske vilkår, kunne det forventes, at f.eks. de rige gårde nr.7, 8, 9, D og 17 samt de velstillede husmænd i nr.20, 22, 32 og 45 isolerede sig socialt fra resten af byens indbyggere. Det synes ikke at være til-

fældet i Vester Broby: Kun folkene på nr.4, 7, C, 15 og 17 havde udelukkende deltagelse af folk fra gårdmandsklassen og skovfogedhuset ved deres fester, mens resten af byens husstande inviterede en blanding af folk fra alle kategorier. Der var en svag tendens til, at folkene på nr.4, 5, 7, 8 og C kun benyttede gårdmandsfolk, men tendensen er ikke éntydig. Gård nr.D, som kan rubriceres blandt de gode gårde, havde således kun deltagelse af husmænd på nr.32, 43, 45 og a, mens gård C, der kun var en middelgod gård, udelukkende benyttede sig af faddere fra nabogårdene 4, 16, B og D.

De ringe gårde nr.3, 5, 13, 18 og B kan heller ikke siges at danne en isoleret nedre sfære med udelukkelse af de rigere husstande. Nr.5 havde en overvægt af gårdmandsdeltagelse, ovenikøbet fra de gode gårde nr.8 og 9 samt skovfogedhuset; nr.13 havde en blanding af gårdmænd, husmænd og indsiddere som gæster; og folkene på nr.18 kom meget sammen med skoleholderen.

Husmændene havde ligeledes deltagelse fra alle grupper. F.eks. inviterede folkene i nr.28 overvejende gårdmandsfolk fra nr.5, 9, 16, A og B samt skovfogeden og en husmand fra nr.22; mens beboerne i nr.35, som i perioden omfattede både Hans Madsen og Stephan Andersen, benyttede faddere fra alle kategorier og mange forskellige husstande, nemlig gårdene nr.3, 7, 8, 9, 17 og D, husene nr.27, 28, 30, 38, 43, 46, 2f, b og D og indsidderne nr.3, 4 og 6. Beboerne i nr.44 og 46, som hørte til husene med økonomiske problemer, adskilte sig ikke nævneværdigt fra denne tendens.

Indsidderne, som traditionelt opfattes som samfundets stedbørn, kunne formå både gårdmænd og husmænd til at deltage ved deres børns dåb. Man må forestille sig, at disse indsiddere har haft relationer til folkene på de gårde, de boede på, eller hos hvem de arbejdede. Desværre er det ikke muligt at fastslå, hvor disse indsiddere havde bopæl. At ikke alle indsiddere havde sociale kontakter til byen, viser tilfældet Ole Nordmand (I 12), som i 1768 og 1772 fik en datter og en søn døbt. Ved ingen af disse lejligheder nedskrev præsten navne på medvirkende faddere. Da Ole Nordmand boede i byen så tidligt som 1756, hvor han fik sit første barn døbt, var han altså ikke en indsidder på kort ophold i sognet, men de manglende fadternavne tyder på, at han ikke har været integreret i byens liv.

Endvidere skal det bemærkes, at ikke-bønderne på nr.2 og 40 på intet tidspunkt havde deltagelse fra byen til deres fester. Bondefogeden samt husmændene på nr.22, 27, 32, 33, 2f, 38, b og c var enten barnløse eller for gamle til at avle børn, hvorfor disse heller ikke figurerer i skema II.

Nu er materialet spinkelt, specielt for visse husstandes vedkommende, og det dækker kun en tiårs periode, men generelt kan det siges, at økonomisk status ikke synes at have haft indflydelse på husstandenes valg af faddere og vidner. At valget har været dikteret af andre kriterier for status synes oplagt.

Sammenholdes skema II's indadvendte relationer med skema III's udadvendte relationer ses det, at beboerne på nr.1, 4, 8, 9, 16, 17, B, 20, 22, 43 og 47 hørte til byens mest anvendte gæster. Det betyder, at de mennesker, som i kraft af deres høje børnetal afholdt mange dåbsfester, ikke automatisk blev inviteret med hos andre. Beboerne på nr.15 og 35 var således meget lidt benyttede som faddere.

Bondefogeden på nr.9 var i kraft af sin ledende stilling i byen gæst hos mange. Han kom hos husmænd, gårdmænd, indsiddere og hos skovfogeden. Folkene på nr.10, 13 og 18, som i skema II havde mange indadvendte kontakter til alle kategorier, kan i skema III kun fremvise få udadvendte kontakter til henholdsvis hus d, I 4, nr.47, I 3 og nr.A, 28 og 47. Her kan nr.13 og 18's dårlige økonomiske status have spillet ind, mens folkene på nr.16, som også hørte til restancegårdene, var endog meget flittige gæster, specielt hos nabogårdene 3, 4, B og C, men også hos byens husmænd. Beboerne på nr.17 er sammen med folkene på nr.43 egentlig de eneste husstande, hvor man kan sige, at de indadvendte og udadvendte aktiviteter står i et »rimeligt« forhold til hinanden.

Skarpe skel mellem standsgrupperne var sjældne: Gårdmændene på nr.4 og C havde kun deltagelse af folk fra gårdmandsstanden, både m.h.t. indadvendte og udadvendte relationer. Disse to gårdes kontakter var ligeledes meget naboorienterede, mens beboerne på nr.14 og 11 og i nr.44 og c kun var inviteret med hos gårdfolk. Ellers var de fleste husstande gæster hos alle byens kategorier, nogle mere udtalt end andre. Nr.17 og 8 var f.eks. flittige gæster hos både gårdmænd og husmænd.

Husmændene i nr.22, som slet ikke selv fik døbt børn i

perioden, var til gengæld efterspurgt deltagere hos både gårdmænd og husmænd sammen med smeden i nr.20. Disse to huses popularitet kan skyldes deres relativt stabile økonomiske situation, og smeden var ligesom bondefogeden en herre, det betalte sig at stå sig med. Mads Christensen i nr.28, som havde mange gårdmænd med til sine dåbsfester, var til gengæld kun en enkelt gang inviteret som fadder til nr.35. Og Mads Nielsen i nr.27 var udelukkende fadder hos husmænd eller indsiddere. Disse to huse hørte til byens fattigste. Snedkeren Niels Nielsen og gamle Hans Rasmussen (nr.33 og e) deltog tilsyneladende slet ikke i den sociale omgang. Om det skyldes fattigdom eller alderdom er ikke til at afgøre.

Kun indsiderne Anders Andersen, Niels Mogensen, Anders Olsen, Hans Jørgensen og Jacob Rasmussen (3, 4, 6, 8 og 11) var der bud efter som faddere eller vidner. Specielt Anders Olsen, Hans Jørgensen og Jacob Rasmussen blev inviteret hos både gårdmænd og husmænd. De tidligere gårdmænd Hans Jensen, Jørgen Madsen, Niels Jespersen og Jens Madsen (10, 14, 15 og 16) figurerer ikke i skemaerne. Det kan skyldes enten alderdom eller prestigetab i forbindelse med forsiddelserne. Generelt kan det siges, at indsiderne ikke benyttede hinanden meget, og de skilte sig ikke ud som gruppe.

Udover at vise hvor svært det er at katalogisere de forskellige gruppers relationer og finde mønstre for social aktivitet i denne tidlige periode, viser skema II og III, at på trods af store forskelle i bloklængde og sammensætning er det ikke muligt entydigt at forklare beboernes aktivitetsfelt ud fra økonomisk status alene. Familie- og naborelationer, og sandsynligvis også arbejdsrelationer, synes at have haft langt mere vægt. Selvom der i visse tilfælde er en tendens til, at fattige husmænd og gårdmænd ikke er socialt aktive, er denne tendens slet ikke entydig (jvnf. forskellen på nr.13, 18 og 16 i skema III).

Nu er fadder- og vidnevirksomhed langt fra udtryk for hele det sociale aktivitetsfelt, men forskellig status i fæsteforholdene eller økonomiske problemer synes ikke at have haft afgørende indflydelse på byens sociale interaktion, selvom økonomisk status ikke helt kan afvises som medvirkende faktor.

III. Perioden 1775-1822. Udskiftning, udflytning og arvefæste

To grundige 10-års analyser er som nævnt hjørnestene i dette arbejde, men perioden fra 1775 til 1822 skal også indrages, eftersom det er i denne periode, at reformerne slog igennem og ændrede landsbyens og sognets udseende. Dog vil vægten blive lagt på begivenheder som udskiftning, udflytning og indførelse af nye fæsteforhold. I skema I kan periodens fæstere og fæsteforandringerne følges.

Kriseperioderne tidligere i århundredet, især i årene 1750-1770, afløstes af år med bedre konjunkturer og afsætningsmuligheder, hvilket gav sig udslag i en relativ forbedret økonomi og derfor mere stabile fæsteforhold.

Generelt for gårdenes vedkommende kan siges, at de solide gårde nr. 2, 7, 8, 9 og 17 samt nogle af de mellemgode gårde nr. 4, 6, 10, 11, 12, 14 og 18 i et samspil mellem heldige generationsskifter og bedre konjunkturer i 1770'erne kunne udnytte disse til at forbedre deres økonomiske situation i en opbrudstid. Andre gårde, nr. 3, 5, 13, 15, 16, A, B, C og D, var ikke i stand til at overvinde evt. kriser og kom derved i stadig større gæld. A, B, C og D så alvorligt at akademiet nedlagde dem i 1793.

Mens størstedelen af gårdene synes præget af konsolidering, er det vanskeligere at sige noget generelt om udviklingen i husmændenes forhold. Men Vester Broby oplevede som resten af landet en befolkningstilvækst, som især faldt i husmændenes og indsiddernes rækker. Iflg. Oeders Efterretninger fra 1771 og Folketællingen fra 1787 var antallet af husmands- og indsidderhushold steget fra ca. 44 i 1771 til 58 i 1787, mens gårdhusholdene var konstante. Man kan forestille sig en situation, hvor presset på huse og jord udmøntede sig i en større distance mellem de to grupper, gårdmænd og husmænd/indsiddere, da de færre fæsteledige gårde og kontinuiteten i mange af husene har virket hæmmende på mobiliteten grupperne imellem. Endvidere må diskussionerne om hoveri, stavnsbåndsløsning, nye dyrkningsmetoder, udskiftning, udflytning og husmænds og indsidderes rettigheder også have fundet sted i Vester Broby. Omkring byen var forholdene under alle omstændigheder i opbrud: Hovedgårdsjordene blev

omlagt i løbet af 80'erne, og i 1788 blev Vester Broby hjem søgt af landmålere, som skulle opmåle sognet.

Udskiftning og udflytning i 1793

Lige siden midten af 1700-tallet var der fra politisk side fremsat tanker om driftøkonomiske forbedringer af bøndernes dyrkningsmetoder, og udflytning og udskiftning af landsbyfællesskabet blev anset for nødvendigt for at højne produktiviteten på bondejorden.

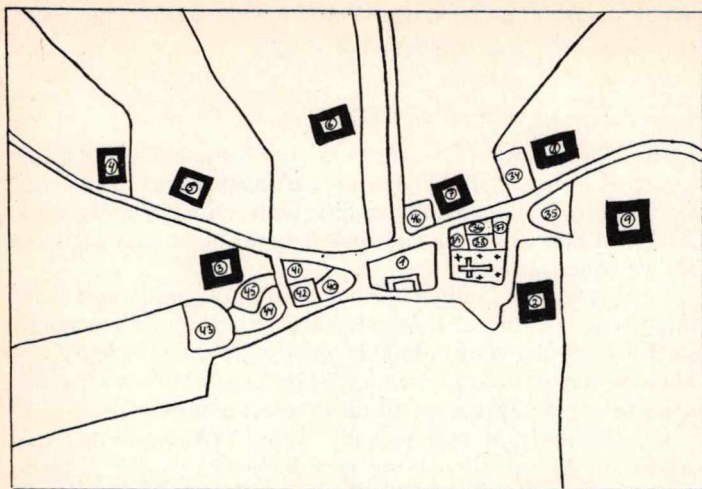
I den række af landboreformer, som muliggjorde en fundamental omlægning af landbostrukturen i Danmark, var udskiftningen den mest radikale ændring, bondebefolkningen kom ud for, da mange hundrede års arbejdsfællesskab blev ophævet og bebyggelsesstrukturen totalt ændret.

Udskiftningen af Vester Broby skete i 1793 og årene frem. Af byens 20 enkeltgårde og ene dobbeltgård blev 4 gårde nedlagt, 8 gårde blev liggende i byen, og 9 flyttede ud i en kombination af stjerne- og blokudskiftning. Da Vester Broby lå tæt ved åen i bymarkernes udkant, var det naturligt, at denne udskiftningsmodel blev anvendt.

Overdrevet blev udskiftet med Knudstrup by, og for hver af gårdene udlagdes 1 og for dobbeltgården 2 huslodder, dvs. 18 ialt. De 15 af lodderne blev placeret på overdrevsjorden, kaldet Braaby Mark, mens 3 lodder blev lagt vestligt i sognet ind mod Vesterskoven. Skolen fik ca. 4 tdr. land, og skovfogedhuset blev tillagt ca. 12 tdr. land. Da de 8 gårde i byen fik de mindste lodder, tildeltes disse gårde græslodder nord i sognet, mellem Braaby Mark og de udflyttede gårde, samt lodder på Braaby Holm. 13 jordløse huse blev liggende i byen.

Gårdene

Til udskiftningens største problemer hørte spørgsmålet om jord til husmænd. I Vester Brobys tilfælde blev dette spørgsmål kædet sammen med »hensynet til skovs opelskning« samt opdyrkelsen af overdrevsjorden. Ved at nedlægge 4 gårde og oprette de fleste husmandslodder på overdrevet samt ved at tage land fra skoven blev der ikke frataget bønderne nævneværdigt til husmændenes jord. Gårdnedlæggelser var normalt ikke tilladt, men dispensationer blev givet mod, at hoveribyr-

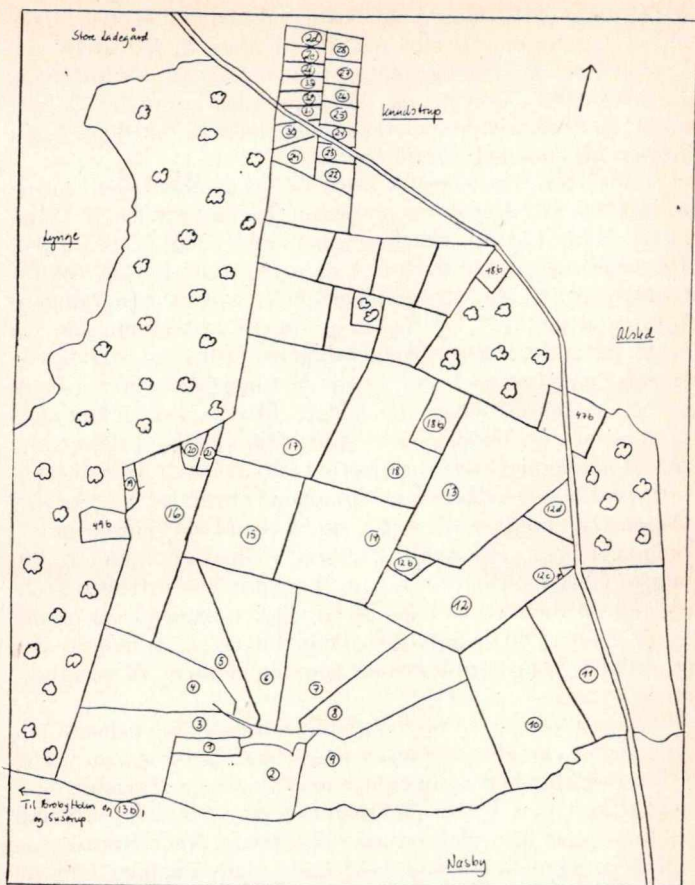


Vester Broby by 1822–1834. Indsiderhusene er ikke indtegnet.

den ikke blev forøget for de tilbageblevne bønder, og at der blev oprettet jordlodder til husmænd.

De 9 udflyttede gårde var numrene 10 til 18. På kortet ses det, at nedlæggelser og udflytninger skabte luft i landsbyen. Især den sydlige del af byen blev ændret, – hele rækken af gårde syd for gadepladsen forsvandt og gav plads til bl.a. skolelodden, en husrække og nr.2's lod mod syd. Også de indeklemte nr.3 og 5 fik mere plads ved fjernelsen af nr.10 samt A, B og C. De mere fritliggende gårde 2, 4, 6, 7, 8 og 9 blev i mindre grad berørt.

I kilderne til udskiftningen står der desværre ikke noget om kriterierne for udvælgelsen af udflyttede gårde. Formodentlig fik veldrevne og velholdte gårde første ret til at blive i landsbyen. Når akademiet skulle betale bygningshjælp, var det naturligt, at det blev bekostet på de gårde, som trængte mest. Det forklarer således, at nr.2, 4, 7, 8 og 9 blev liggende. Disse gårde lå spredt og hørte til de gode gårde. Men nr.3 og 5 derimod hørte til de ringe gårde, og nr.3 blev forsidet så sent som 1788, – alligevel blev de liggende i landsbyen. Nr.17 derimod, som ikke i hele perioden havde haft én restance, og som



lå relativt frit syd i byen, blev flyttet ud. Kriterierne har derfor ikke været entydigt af økonomisk art, men også rent praktiske, bl.a. for at skaffe nr.2 jord ned mod åen og skolen en lod.

Husene

18 lodder blev der oprettet på hver ca. 3 tdr. land. Hvem flyttede så ud? De tidligere gårdmænd Johan Rasmussen og

Peder Jørgensen valgte henholdsvis nr.2d og nr.21. Ledvogter Jacob Jensen blev flyttet fra Alsted Skov til lod nr.19 ved Vesterskov. (I 1813 byggedes et ledvogterhus i Vesterskov, Jægerhjerghus, nr.49b, og Almstoftehuset, som nr.19 blev kaldt, gled ind i rækken af almindelige lodder). Smeden Jørgen Jensen fik endvidere nr.20 forlods.

7 indsiddere fra byen fik fæste på en overdrevslod i årene 1793-1795. Det drejede sig om Søren Nielsen, søn fra nr.13, på nr.23; Hans Larsen, tidligere gårdmand på nr.C, på nr.24;; Jens Rasmussen, søn fra hus d, på nr.25; Jens Jensen, søn fra nr.45, på nr.26; Mads Olsen på nr.28; Niels Andersen, tidligere gårdmand på nr.A, på nr.33; og Jens Christensen, søn fra nr.43, på nr.31. Bortset fra de tidligere gårdmænd, som havde en alder på 54 og 56 år, var de øvrige unge folk omkring de 30 år. At så mange yngre indsiddere fik en jordlod kan dels skyldes, at overdrevslodderne ikke altid var lige tillokkende, dels at akademiet var interesseret i folk med stor arbejdsevne.

De resterende lodder trak 7 husmænd i byen lod om. Hugger Mogens Henningsen fik nr.22, skovløber Mads Nielsen nr.27, skomager Franz Hansen nr.29, hugger Christen Larsen nr.30, hugger Christen Christensen nr.32, røgter Søren Jensen nr.2e og daglejer Jens Fredriksen nr.2f. Disse husmænd var en del ældre (mellem 40 og 55), og 6 af dem havde et håndværk eller et erhverv, som kunne bruges som supplement til jorddyrkingen.

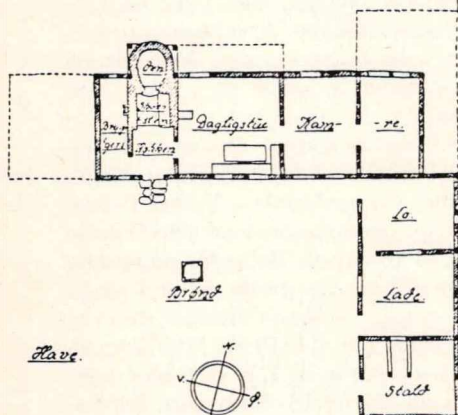
Tilbage i landsbyen blev 13 jordløse huse, hvis beboere hovedsageligt var ældre daglejere eller enker. Husene a, b, c, d og e blev nedlagt eller sammenlagt med de øvrige: Christen Jensens enke i nr.a måtte gå fra huset p.g.a. restancer, Bertil Nielsen i nr.b fik tildelt en lod i Hyldstrup, Niels Henriksens enke i nr.c havde ligeledes restancer, mens Rasmus Jensens hus d blev sammenlagt med nr.43, og Hans Rasmussens enke forlod nr.4, hvorefter huset blev sammenlagt med nr.41.

Ved oprettelsen af jordlodderne skabtes en ny gruppe af jordbesiddende husmænd. Unge og arbejdsføre folk samt håndværkere blev foretrukket til jordlodderne mens byens daglejere og ældre blev koncentreret i de jordløse huse i byen sammen med indsidergruppen. Antallet af huse blev ikke voldsomt udvidet, kun fra 27 til 31, men i en kort årrække havde enkelte indsiddere og håndværkerhusmænd muligheden for at få adgang til dyrkingen af jorden. Denne mulighed



° Hus paa Broby-Overdrev °

Udflykket fra Broby efter
Udskejningen i Aaret 1793



De paaførte
Linier angiver
senere Tilbygninger

Sti

efter Opmåling og Undersøgelse
i Sommeren 1917

H. a. Langenberg.



Billede af matr. nr. 32, Tjørntoftehuset på Vester Broby overdrev. Huset blev opmålt i 1917 og den oprindelige grunplan blev rekonstrueret.

havde ikke været til stede siden ca. 1770, hvor gårdmandsgruppen fik »monopol« på de fæsteledige gårde.

Daglejerne i byens jordløse huse fandt stadig arbejde på gårdene, mens husmændene må have fundet daglejerarbejde på udflyttergårdene. I årene efter 1793 var der mere end rigeligt at se til: Gårdene skulle flyttes ud, lodderne indhegnes, husene på overdrevet opføres, jorden ryddes og skoven fældes og indhegnes.

De ændrede fæsteforhold

Praktisk taget alle i Vester Broby havde siden 1770'erne været sikre på at kunne sidde i fæstet til deres død. Den sidste forsideelse forekom på nr.3 i 1788 samt ved de 9 nedlæggelser af gårde og huse i 1793. Fæsteforandringerne skyldtes hovedsagelig død, alderdom, eller enkens giftermål med en ny fæster (se endvidere skema I).

For gårdmandsstanden var fæsteforholdene for manges vedkommende under omformning. Selvejere havde på Sorø Akademis område været forholdsvis sjældne, men efter udskiftningen kom der gang i arvefæstekøbene. Arvefæste kan næsten sidestilles med selveje, – fæstebrevsaftalen bortfaldt, og arvefæstegårdmanden fik i stedet et skøde på gården med betingelser for erhvervelsen.

Arvefæste blev ikke ubetinget betragtet som et gode, da godsets støtte ville bortfalde i tilfælde af nød i krisetider. Noget tyder på, at dette synspunkt var gældende i Vester Broby, eftersom de første arvefæstekøb skete så sent som 1807. I dette år overgik nr. 2, 4, 12 og 17 til arvefæste. Beboerne på nr.2 og 17 var lige fra 1765 at regne til de rige gårde, og nr.4 og 12 havde efter 1775 ikke en eneste restance, hvorfor det var naturligt, at disse 4 gårde lagde for. I 1819 og 1820 kom så næste bølge, hvor de velstillede gårde nr.7, 8 og 9 blev købt sammen med gårdene nr.5, 11, 14 og 18. Endvidere erhvervede husmændene på nr.19, 20 og 21 deres lod ved samme lejlighed. De resterende lodder nr.3, 6, 10, 13, 15 og 16 samt huslodderne på overdrevet og alle huse i byen blev først frasolgt i årene 1854-56, hvor akademiet realiserede størstedelen af jordtilliggendet. I 1816 udparcelleredes nr.12 i fire lodder, og i 1820 blev nr.18b udskilt fra nr.18.

Vester Broby sogn havde ligesom resten af landet radikalt

ændret udseende. Efter udskiftningsårenes omskiftelser var sognets bebyggelsesmønster lagt fast. Skovarealerne var klart afgrænsede og indhegnede. Mange af gårdlodderne havde stadig relativt store engarealer, specielt ned mod åen og ind mod Vesterskov, ellers var alle lodderne ryddet for den spredte skov, som før havde været på landsbymarkerne. Gårdenes græslodder, som lå mellem overdrevskolonien og nr.17 og 18's lodder, lå stadig udyrkede hen, hvorimod husene på overdrevet havde en stor del af jorden opdyrket.

IV. Vester Broby efter udskiftningen, 1822-1834

Afsnit IV omfatter sidste del af beskrivelsen og analysen af Vester Brobys beboeres interne forhold, nemlig perioden fra 1822 til 1834. Årene 1822-1834 er valgt af flere grunde. Som i perioden 1765-1775 var der tale om både krise og fremgang. Fra 1818 til 1828 oplevede Danmark en alvorlig landbrugs-krise p.g.a. store prisfald og afsætningsproblemer på kornmarkedet, mens årene efter 1828 havde fremgangsagtig karakter. Størstedelen af Vester Brobys befolkning klarede kriseårene relativt godt. Der var ikke tale om fallitter, men specielt husmænd og indsiddere led under arbejdsløshed og generel pengemangel.

IVa. Beboerne og deres økonomiske status

Med husstandsstatus som udgangspunkt kan bondestanden opdeles i gårdmænd, parcellister, husmænd med jord, husmænd uden jord og indsiddere.

Gårdene

I forhold til perioden 1765-1775 var gårdmændenes situation ændret. Landsbyfællesskabet var opløst, og bonden kunne bruge tiden på sin egen jord, da hoveriet var afløst. Endvidere havde ca. 2/3 af gårdene arvefæste, og betingelserne for landbrugsproduktion var ligeledes forbedret betydeligt i årene efter udskiftningen. Men i 1818 faldt kornpriserne drastisk, og landet blev kastet ud i en tiårig kriseperiode. Krisen førte ikke til tvangsauktioner i Vester Broby. Ved samtlige fæsteforan-

dringer eller salg i hele perioden var der aldrig tale om for-siddelser eller deciderede krak, dog havde folkene på sognets ringeste gårde svært ved at klare økonomien.

Som *ringe gårde* kan udskilles nr.15 og 16, som i hele perio-den havde en dårlig økonomi. Disse to gårdes bygningsareal var ligeledes det mindste af samtlige gårdes, og ved et skifte på nr.16 i 1830 var der tale om gæld. Endvidere var indfæst-ningen på nr.16 i 1830 på 150 rgd. og i 1834 kun på 100 rgd, mod det normale på 200 eller 300 rgd. for en fæstegård. På nr.15 sad Knud Sørensen kontinuerligt med store skatteres-tancer på mere end 100 rgd. årligt.

Gårdene nr.10 og 12 må ligeledes regnes til de dårlige gårde, Nr.10's indfæstning var i 1820 så lav som 50 rgd., og skiftet efter Niels Jacobsens enke viste da også gæld. Derimod arbej-dede gården sig op i løbet af 20'erne, og indfæstningen var i 1829 steget til 200 rgd. Nr.12 var indtil ca. 1815 en vel-renommeret og restancefri gård, som tidligt fik arvefæste. Men i begyndelsen af 20'erne havde Jens Jespersen svært ved at betale skat til tiden, og så sent som 1833 blev hans enkes ydelse til fattiggassen nedsat til det halve, da hun selv var fattig. Skiftet i 1830 viser en meget stor gæld.

Nedgangstiderne for både nr.10, 12 og 16 kan delvis for-klares ved, at generationsskiftet kom for sent. På nr.10 sad Niels Jacobsens enke fra 1801 til 1820; på nr.12 sad Jens Jespersen fra 1785 til sin død i 1830, og først i 1834 ægtede enken den nye ejer. Også nr.16 havde en gammel fæster, da gamle Jens Nielsen havde siddet på gården fra 1785 til 1830. Nr.15 kan ikke forklares på denne måde.

Gruppen *middelgårde* omfatter de gårde med enkelte eller slet ingen skatterestancer, og som ved skiftebehandlingen vi-ste en taxation med et middeloverskud og ingen eller ganske lidt gæld. Til denne kategori hørte nr.3, 5, 6, 11, 13, 14, 17 og 18. Der er grader indenfor denne kategori, – nr.5 og 17 ligger således i den øvre del.

De *rige* gårde bemærker sig ved alle at ligge i landsbyen og ved alle at være arvefæstegårde. Desuden hørte de til sognets største gårde rent arealmæssigt. At nr.9 regnes med på trods af en restance i 1822, skyldes gårdens status som dobbeltgård, tidligere og kommende sognefogedgård og generelt velha-vende. Alle 5 gårde, d.v.s. nr.2, 4, 7, 8 og 9 var siden 1775 velkonsoliderede gårde med familiefæste, og op gennem tiden

havde de udbygget de indbyrdes bånd med giftermål. Det er oplagt at opfatte disse gårdbeboere som en elite af gårdmandsfolk, beliggende i landsbyen tæt ved skole og kirke, og dominerende i sognet. At visse af gårdene har været endog meget velbeslåede, viser skifter så tidligt som 1801, hvor skiftet efter Lars Andersen på nr.8 taxeredes til 1046 rgd til deling mellem arvingerne, og i 1804, hvor Hans Jacob Hansen på nr.2 efterlod så meget som 3551 rgd. til deling.

Parcellister og arvefæstehusmænd

En kategori, som kunne være ligeså velhavende som visse gårdmænd, var arvefæstehusmænd og parcellister. I 1816 blev der udparcelleret 3 lodder fra nr.12; nr.12b til Jacob Nielsen, en søn fra nr.10 som ægtede en datter fra nr.18; nr.12c til væver Jens Larsen; og nr.12d til skrædder Hans Abrahamsen, som var gift med en datter fra nr.12. I 1820 blev nr.18b udparcelleret til sønnen fra nr.18, Rasmus Mortensen. Disse ejede deres lod på samme betingelser som arvefæsterne. Udstykningerne i Vester Broby skete således ofte for at skaffe en søn eller en datter et sted med jord.

I 1818 erhvervede de 3 husmænd, hvis lod lå ud mod skoven, deres lod til arvefæste. Det var tømrer Christen Christensen på nr.19, smed Hans Ghristensen på nr.20 og Jørgen Pedersen på nr.21. Som det ses, havde flere i denne kategori et håndværk til støtte for jorddyrkningen.

Nr.12c og 18b hørte til i den *ringe kategori*. Nr.12d og 21 hørte til de *middelgode steder*, mens nr.12b, 19 og 20 var huslodder, hvis beboere havde en god økonomi.

Husene

Husmændenes forhold er blevet grundig behandlet af Fridlev Skrubbeltrang, som i sine værker gengiver et billede af nød og elendighed for husmandsstanden over det meste af landet. Specielt det ubestemte og omfangsrige hoveri samt de usikre fæsteforhold var medvirkende til standens dårlige kår. Selvom husmændenes vilkår i Vester Broby næppe var meget forskellige fra forholdene i resten af landet, havde de dog været hoverifri siden ca. 1800, og langt de fleste husmænd nød livsfæstets relative sikkerhed.

Dog led husmændene i Vester Broby under kriseårene. P.g.a. lave priser på korn og brænde var aktiviteten, både på bøndergårdene og i skoven, nedsat, og det medførte arbejdsløshed og svigtende pengeindtjening. I 1827 var situationen så slem, at fattigkommissionen med financier støtte fra akademiet så sig nødsaget til at uddele korn til sognenes trængende husmænd og innsiddere, dog mod behørig tilbagebetaling. I Vester Broby var der kun 3 innsiddere, som modtog hjælp, og ingen husmænd.

I 1831 hærgede en epidemi sognet, hvor mange, både gårdmænd og husmænd, bukkede under for sygdommen. Sogneforstanderskabet blev igen nødt til at uddele hjælp til de trængende. Husmand Søren Jensen og hustru på nr.2e fik således hjælp til deres svigerdatter og børnebørn, efter at sønnen Jens Sørensen døde under epidemien. Endvidere fik 3 innsidderfamilier hjælp. Ellers var kun skomageren i nr.38, Rasmus Lund, på varig hjælp blandt husmændene.

Fæstehusene med jord lå isoleret fra resten af sognet i en koloni på overdrevet. Her levede de fleste af deres jordlod, kombineret med daglejerarbejde. Alle betalte det samme i skat og afgifter, og lodderne var lige store. Gruppen virker økonomisk homogen, men der var dog variationer.

Til de *velstående* lodder hørte nr.22 og 2f. Skiftet efter tømrer Mogens Henningsen i 1826 viste over 100 rgd. i overskud, og huset var meget stort. Og ved skiftet i 1830 efter unge Jens Jensens enke viste taxationen et overskud på 120 rgd.

Til de *relativt ringe* lodder med lave indfæstninger, restancer og gæld, hørte nr.23, 25, 2d og 2e. Nr.23 og 25 var begge små ejendomme, hvor der i 1824 for nr.23's vedkommende og i 1825 for nr.25's vedkommende var registreret gæld i skiftet. Nr.2e både i 1824 og i 1831-1834, og beboerne stod næsten årligt tiltalt for skovtyveri i årene 1820-1828. Folkene herfra modtog i 1831 endvidere epidemihjælp fra sognet. Beboerne på nr. 2d sad i 1831-1834 med store restancer, og i 1833 var fæstet blevet skiftet uden indfæstningen mod reparation af hus og hegn. Som for gårdenes vedkommende var det ofte i huse, hvor enker eller gamle folk ikke kunne klare arbejdet, at restancerne hobede sig op.

Nr.24, 26, 27, 28, 29, 30, 31, 32 og 33 var *middelgode* lodder, som svarede deres ydelser til tiden. (Disse kan også have været velstående).

Beboerne i de *jordløse* huse i landsbyen var en blandet skare af håndværkere og daglejere. Alle skifter viser generelt små beløb, eftersom der ikke i husene fandtes besætning eller markredskaber. De økonomiske forskelle synes at have været mere markante i landsbyen end på overdrevet.

De økonomisk *velkonsoliderede* huse omfattede smeden i nr.39, skrædderen i nr.40, hjulmanden i nr.45 og daglejeren i nr.46. Disse huse hørte til de største i byen, og indfæstningerne lå konstant på 20 rgd.

De *middelgode* huse omfattede nr.34, 35, 36, 37 og 41, som havde enkelte restancer i perioden. Nr.35 skiftede fæster i 1819 med reduceret indfæstning og nr.41 ligeså i 1836.

Til de *ringe* huse hørte nr.38, 42, 43 og 44. Skomagere i nr.38 var den eneste husmand, som til stadighed var på fattighjælp. Han havde konstant restancer, og da han i 1834 blev udsat fra huset, fik efterfølgeren fæstet uden indfæstning. Det er den eneste reelle forsiddelse i hele perioden. Skomagere blev anbragt i fattighuset ved dets oprettelse i 1835. Beboerne på nr.42 og 43 havde skatterestancer. I 1824 stod nr.42 i gæld til nr.9, og situationen blev ikke bedre, for i 1837 blev Jens Christiansen i nr. 42 dømt for tyveri, og familien endte på fattighuset. Et sådant blev etableret i 1835, da fattigkassen overtog nr.43.

Innsidderne

Innsidderne var en stor og meget blandet gruppe. Den bestod dels af gamle eller vanføre fattiglemmer, dels af landarbejder, eller håndværkerfamilier, som ikke havde kunnet skaffe sig et fæste på et hus. Da husantallet var næsten konstant, kom befolkningsforøgelsen til at betyde en stadig større innsiddergruppe. Innsidderne boede enten i huse opført på gårdens grund, – 9 innsidderhuse var der i 1826 og sandsynligvis 15 i 1834, – eller de boede i innsidderstuer på gårdene eller i husene. (Se innsidderliste 1822-1834, s. 79).

Innsiddernes økonomiske situation er vanskelig at bestemme, da de ikke er registreret i skifteprotokollerne efter dødsfald. Men ved en gennemgang af fattigprotokollen ses det, at kun innsiddergruppen i alt overvejende grad modtager fattighjælp. Ved kornuddelingen i 1827 og ved epidemihjælpen i 1831 var det også innsidderne, som behøvede hjælpen mest. I

Vester Broby modtog 6 indsidderfamilier hjælp mod én husmandsfamilie.

Listen belyser endvidere den mangfoldighed af mennesker, som findes i indsiddergruppen, fra almisselemmer til gårdmandsbørn. Ydermere er mobiliteten i denne gruppe stor, da mange rejste udensogns for at få arbejde eller et fæstehus.

IVb. Vester Brobys sociale relationer 1822-1834

Mobilitet og familieforhold

Efter stavnsbåndets ophævelse var der ikke formelt nogen bånd, som bandt befolkningen til samme sogn eller herred. Desværre er materialet fra perioden 1765-1775 så spinkelt, at det er vanskeligt at sammenligne de to perioder med hensyn til befolkningsmobilitet. Dog kan det lidet overraskende fastslås, at godsgrænsen ikke blev opretholdt efter 1800.

53 par blev gift i perioden 1822-1834, hvoraf de 28 udelukkende var sammensat af folk fra Vester Broby. For de resterendes vedkommende kom især ægtemanden udefra. 19 af disse stammede fra Sorø Akademis gamle gods specielt nabobyerne Lyngø, Suserup, Alsted, Slaglille og Sorø, mens byerne mod syd, som hørte til et andet herred og amt, Næsby, Engeltofte og Vrangstrup, leverede de resterende ægtemænd.

Denne åbning mod de sydlige nabosogne, de nærmeste købstæder og København træder tydelig frem ved gennemgang af kirkebogens af- og tilgangslister, som registrerede al bevægelse af hver husstands børn, tjenestefolk eller indsiddere. Gårdmændene i Vester Broby fik deres tjenestefolk fra en bred vifte af lokaliteter i sognets nærmeste nabolag. Bemærkelsesværdigt er det, at byerne Lyngø, Suserup og Topshøj, som Vester Broby blev administreret sammen med, næsten ikke optrådte som leverandører af tjenestefolk: Kun 2 kom fra disse byer i 12-års perioden. Det kunne måske forventes, at når 9 af de udefrakommende ægtefæller stammede fra de 3 byer, blev der samtidig etableret kontakter med familierne derfra, men det synes ikke at være tilfældet. Derimod kom mange fra byerne syd for byen, Næsby, Vrangstrup, Bavelse, Glumsø og Engelstofte, mens det største antal kom fra Alsted. Denne

geografiske åbning af sognet må have betydet noget for beboernes sociale relationer. Folk var ikke længere så afhængige af tilhørsforholdet til en enkelt landsby. Faddere og vidner fra de andre sogne optrådte da også ret hyppigt ved fester i Vester Broby. Især folkene, som boede tæt ved skoven, havde mange relationer til Alsted og Suserup, mens de øvrige bønder og husmænd i store træk benyttede folk fra sognet selv.

På basis af skiftematerialet og kirkebogens optegnelser viser der sig nogle familiemønstre i Vester Broby, som ikke kan undgå at have haft indflydelse på sognets sociale liv. Familieskab behøvede ikke altid at være venskabeligt, – det modsatte forekom ganske afgjort, – men alligevel var familierelationerne især på gårdene af stor betydning. Der fandtes i sognet et udbredt familiemønster med helt overvejende dominans af familierne på landsbyens bedrestillede gårde. Folkene på nr.4 er et godt eksempel:

Rasmus Truelsens børn kom i høj grad til at præge byen. Sønnen Jens ægtede i 1813 enken på nr.7 og overtog gården; sønnen Lars giftede sig med nr.5's datter Maren i 1831, hvorefter de overtog nr.4 i 1837. Datteren Karen blev gift med nr. 11's søn Lars i 1813, og de overtog samtidig gården. Ane Catrine blev som nævnt gift med sønnen fra nr.3, mens de øvrige 3 andre døtre blev gift med gårdmænd udenfor sognet, og en enkelt flyttede til København. Ydermere var Rasmus Truelsen og Jørgen Truelsen på nr.5 brødre, og deres søster Ane var gift med Knud Sørensen på nr.15. Medlemmer af familien fra nr.4 sad således i en periode på ca. 30 år på nr.4, 5, 7, 11, 15 og 45.

Det er så afgjort gårdene nr.2, 3, 4, 5, 7, 8 og 9 (11, 14, 15 og 18), som er giftet grundigt ind i hinanden. Beboerne på de udflyttede gårde var også indgiftede, men knap så meget.

Der kan spores en svag tendens til, at gårdmændene på marken oftere havde familiemæssig kontakt til folkene på overdrevet, mens byens folk hovedsagelig havde indbyrdes kontakt.

Omfanget af den enkeltes deltagelse i sognets sociale relationer afhang bl.a. af graden af bofasthed og mobilitet. En gårdmand, som havde boet i sognet hele sit liv, og som havde familie på snart sagt samtlige gårde, havde naturligvis mere prestige, fordi han var mere kendt end en indsidder, som måske kun opholdt sig i sognet i en kort årrække.

På basis af kirkebogens optegnelser fra 1815 til 1834 vil mønstre over sognets beboeres aktivitet som faddere eller vidner blive fremstillet i blokdiagrammerne i henholdsvis skema IV og V.

Fremgangsmåden er identisk med den, som blev benyttet ved udarbejdelsen af skema II og III, dog har sognets ændrede befolknings- og bebyggelsesstruktur nødvendiggjort en udvidelse af skemaerne.

I *skema IV* vises husstandens »indadvendte« aktivitet. I de tilfælde hvor invidderne har fået børn døbt, står gæsterne ved disse lejligheder i en blok til højre for det matrikelnummer, de boede på. Hvis et matrikelnummer er udeladt (f.eks. nr.13), skyldes det, at husstanden ikke har været involveret i kirkelige handlinger og derfor er udeladt af pladshensyn. Blokkenes længde angiver kun antal faddere og vidner, afhængig af antal børnefødsler og giftermål, og er derfor vilkårlige. De navne, som gemmer sig bag de mange numre, kan aflæses i skema I, men nøjagtig hvem, der er repræsenteret hvornår, fremgår ikke, da tidsdimensionen er udeladt.

Kombinationerne i skema IV viser i hvor høj grad, gårdmændenes husstandsmedlemmer dominerede de sociale begebenheder på gårdene, både i byen og på marken samt blandt husmændene i byen, hvorimod husmændene på overdrevet i hovedsagen inviterede folk fra egne rækker. Der ses altså en klar *geografisk opdeling*.

Gårdblokkene har overvældende dominans af gårdmandsgæster. Gårdmænd inviterede gårdmænd: Blandt gårdene i byen er det kun nr.4, som en enkelt gang inviterede en husmand i byen, – denne husmand var dog også Rasmus Truelsens svigersøn i nr.45: Bygårdmændenes relationer var endvidere udpræget nabo- eller familierelaterede. Kun i ganske få tilfælde deltog bønderne fra de udflyttede gårde som vidner eller faddere i byens sammenkomster, og når det skete (som hos nr.4, 7 og 8, som inviterede folk fra nr.10, 11 og 14 enkelte gange), var det af familiemæssige grunde. Samme tendens gør sig gældende på udflyttergårdene, dog knap så udpræget. Folkene på nr.12, 16, 17 og 18 samt parcelliststederne benyttede sig mest af udflyttergårdenes beboere, mens nr.11 og 14 plejede familierelationerne med folkene i byen.

Skema IV. Deltagere i familiens egne fester. »Indadvendte relationer«
1822-1834.

1	2	3	4	5	6	7	8	9	10	11	12	13	14	15	16	17	18	19	20
9	4a	2	9	3	7	10	3	7	10	11	12	13	14	15	16	17	18	19	20
8	9	17	5	45	3	11	8	6	40	11	12	3	8	3	17	7	16	7	14
2	9	17	7	5	3	10	3	6	8	17	22	2	18	9	37	30	17		
7	8	17	2	44	7	17	44	41	4	12a		19	7	56	4	12b			
	9	2	8	45	11	4		41	8	17		17	4	7	12c				
	3		45	45	5		40	9	12		4	11	4	14		17	2		
			3	7			5	9	17		11	7	17		17	3	8		
			34	3			6	11	12a		7	12c							
			16				6	8	7		4	7	37		13	13	2		
			26				11	12			10	30	9		17	12b	8		
			24				8	17			4	17			12	9			
			3				8	10a				7	17		17	2			
			43				11	12d			4	12b			8				
			3				9	12			7	17			9				
			3				4	17			7	17			17				
			42				8	12b			10	12b			2				
			15				11	3			19				17				
							4	4							9				
							1	13							17				
							4								15				
							11								1				
							10								9				
							3								8				
							4								2				

21	23	I	24	I ₂	27	28	29	I	31	I	32	2d	2e	I	34	35	36	5	37	38	39	40	41	42	43	44	45	46	47a	47b							
14	13	24	I ₂	2c	17	I ₂	11	22	I ₃	31	2d	31	24	2c	2d	24	2c	27	9	39	39	5	14	7	6	20	8	24	4	40	3	43	6	8	7	17	494
17	13	23	I ₂	2c	33	2e	15	17	8	24	2d	28	24	2c	27	9	39	39	5	14	7	6	20	8	24	4	40	3	43	6	8	7	17	494			
20	I ₂	13	16	28	15		22	17	16	16	16	28	27	2d	24	I ₄	38	37	9	9	37	5	39	5	3	39	43	3	I ₃	11	8	7	14				
I ₂							11	29	25	21	16	2c	27	26	14	39	I ₇		8	8	8		40	6	4	7	3	25	25	5	3	1	14	494			
13							15		8	20	31	28	I ₂	2c	17	8	9		4	3	9		8	34	3	3	23		6	8	41	13a	7	14			
22												16	I ₉	28	33	7	9	39		2	4	2		34	6	5	I ₃	15		5	4	46	17				
24												16	I ₉	2d	24	17	7	37		8	45	5				7	3	37	I ₃	3	2c	13a	7	14			
												35	I ₂	26	32	15	2	1		4	8						7	37	I ₃	3	8	36	27				
												31	I ₇	27	41	I ₂	39	9		2	9						10		3	3	46	15					
												I ₉	28	28	24		9	39		8	2						43		7	7	3	2c					
												24	2c		17	27		7	34		9	1					3										
												I ₇		I ₂	32		39		2	7							10										
												24					9			9																	
												33					8			2																	
												27					37																				
												24					8																				
												31					9																				
												27					9																				
												33					35																				
												34					6																				
																	5																				
																	36																				

Indenfor gårdmandsgruppen kan man altså tale om en geografisk opdeling, som endvidere støttes af en økonomisk opdeling. Bygårdene, specielt nr.2, 4, 7, 8 og 9, hørte til de rige gårde, mens ingen af markgårdene var velstillede. Restancegårdene nr.15 og 16 adskiller sig da også fra det gængse mønster ved at inkludere mange overdrevshusmænd i gæsteli-sterne. Knud Sørensen på nr.15, som ved en dåb havde deltagelse af de rige gårde nr.4, 8 og 9 fra byen, nød formentlig godt af, at hustruen var søster til Rasmus Truelsen på nr.4. Denne familierelation har sikkert været udslagsgivende.

Parcellisterne på marken var udpræget naboorienterede. De havde tilsyneladende ikke noget med byens folk at gøre. Indsiddernes forhold var mere nuancerede. Insidderne på nr.2, 4, 7, 9, 13, 36, 41 og 44 benyttede sig kun af gårdmænd som faddere eller vidner. De formåede således ofte at få deres husværter eller arbejdsgivere til at deltage mens andre indsiddere, bl.a. på nr.3, 6, 10, 16, 40 og 43 anvendte en blanding af alle kategorier.

De 3 husmænd ved skoven, som alle var ganske godt med økonomisk, havde både gårdmænd samt nabohusmændene med til deres fester, mens husmændene på overdrevet i meget udpræget grad kun benyttede sig af nabohusmændene i kolonien. Gårdmændene var repræsenteret, dog i alt overvejende grad fra de udflyttede gårde. Kun nr.8 fra byen var til stede som fadder ved dåbsgilder i nr.31, ellers var det indsidderne fra nr.9 og 2, som viste sig deroppe. Naborelationer på overdrevet var altså normen. Den geografiske isolation har spillet ind, samtidig med at mange af husmændene havde kontakter til Knudstrup og Alsted, som lå mere centralt for kolonien. Man kan forestille sig, at disse husmænd har arbejdet hos de udflyttede nabogårde, eller i nabosognet, ikke hos bygårdens folk.

Ej heller med husmændene i byen var der kontakt. Kun på nr.2f deltog folk fra 41 og 34 en enkelt gang. Tilhørsforholdet til samme stand har altså ikke kunnet bryde den geografiske afstand. Der har måske også udviklet sig et modsætningsforhold mellem de jordløse og de jordbesiddende husmænd, hvis interesser ikke længere var de samme. Noget tyder i hvert tilfælde på, at byens husmænd i højere grad har været omfattet af det gamle fællesskabs naborelationer end af standsmæssige tilhørsforhold. Ser man nemlig på festerne hos hus-

mændene i byen, er det helt overvejende gårdmænd, husmænd eller innsiddere bosat i byen, som deltager. Kun på nr.43 var der inviteret folk fra gårdene på marken som faddere (nr. 10 og 15, mens nr.41 og 46 havde besøg af folkene fra nr.2f og 2e et par gange. Endvidere var husmændene fra nr.19 og 22 med en enkelt gang hos folkene i nr.37 og 39.

Skema V viser beboernes »udadvendte« relationer, nemlig hvor beboerne på de enkelte numre deltog som faddere eller vidner. Nr.2 var således i perioden 1815-1834 vidne eller fadder på nr.3 én gang, nr.9 to gange, på nr.14 fem gange, på nr.35 én gang, på nr.37 fire gange og på nr.39 fire gange. En innsidder fra nr.2 var fadder hos nr.2e en enkelt gang. Innsidderne figurerer med *I foran* nummeret, hvis de deltager i en fest, mens et *I efter* nummeret viser, at det var hos en innsidder, festen fandt sted. I.26 under nr.2e's kolonne viser altså, at husmanden på nr.2e deltog i en fest hos en innsidder på nr.26; og 28.I viser, at en innsidder på 2e var med hos husmanden på nr.28. Tidsdimensionen er også udeladt i dette skema. Blokdiagrammets længde er meget væsentlig, da den viser omfanget af hver enkelt matrikelnummers udadvendte aktivitet, som må have været relativ uafhængig af alder eller børnerigdom.

De helt suverænt mest benyttede gæster var gårdmændene på byens rige gårde nr.4, 7, 8 og 9 samt middelgården nr.3. Endvidere var gårdfolkene på nr.17 også godt med. Også i skema V er de geografiske skillelinier meget markante. Gårdmændene i byen viser sig hos andre gårdmænd og disses innsiddere både i byen og på marken, mens det hørte til sjældenhederne, at byens folk kom så langt som til overdrevet. En innsidder på nr.2 deltog hos en innsidder på nr.2e; en innsidder på nr.9 var ligeledes med hos nr.32 og 2d; mens gårdfolkene på nr.5 og 8 var faddere deroppe nogle enkelte gange.

Gårdmændene på marken var mere aktive på overdrevet, mens disse ikke var meget med hos husene i byen. Også blandt gårdmændenes udadvendte aktiviteter er der en opdeling mellem by og mark. Folkene på nr.17, f.eks., som var yderst aktive, var kun med hos innsiddere i byen samt hos naboerne på nr.12, 12c, 13, 14, 16 og 18, men optrådte ikke som fadder eller vidne hos bønderne i byen.

I skema V træder de økonomiske forskelle tydeligere frem. Gård nr.5 og 6, som hører til byens middelmådige, er meget

lidt benyttede som fadder eller vidne hos byens rige gårdmænd, og de deciderede restancegårde nr.15 og 16 var heller ikke velsete gæster hos bønderne, mens de oftere kom på overdrevet. Den velbeslåede parcellist på nr.12b var derimod efterspurgt, sammenlignet med folkene på nr.12c, 12d og 18b, som hørte til blandt de fattige og middelmådige steder.

De lange bloklængder hos gårdmændene afspejler dels deres sociale position, men også at gårdmænd fik flere børn døbt end husmændene. Det ses af det bratte fald i bloklængde, når man når frem til husmændenes blokke. Folkene i husene ved skoven var aktive hos alle kategorier, og naborelationerne var dominerende, mens overdrevshusmændenes udadvendte relationer også naturligt nok var rettet mod naboerne. Husmanden på nr. 30, som var bror til Lars Andersen på nr.11, var med på nr.11 en enkelt gang men slet ikke hos de øvrige på overdrevet. Jens Rasmussen og hans enke figurerede heller ikke i skemaet, men ellers virker koloniens beboere meget socialt homogene.

Kommer man til byhusmændene, er det iøjnefaldende, at disse *ikke* blev inviteret med som faddere til gårdenes fester, selv om det omvendte var meget udbredt. Disse husmænd kom sammen med andre byhusmænd eller indsiddere. Ikke engang smeden, som var yderst velbeslået og havde mange gårdmænd med til sine fester, var inviteret. Husmanden på nr.45 var dog inviteret som fadder til svogrenes dåbsfester på nr.4 og 7, et eksempel på at familierelationerne var vigtigere end stands-mæssige tilhørsforhold.

For at anskueliggøre hvad der ligger bag skemaernes mylder af tal, følger her mere udførlige eksempler på enkelte matrikelnumres sociale aktivitet.

Rasmus Truelsen på nr.4 var for gammel til selv at avle børn, men datteren Ellen, som var gift i København, fik en søn døbt i Vester Broby i 1829. Søsteren på nr.11 bar, mens broderen Jens på nr.7, naboen Niels Larsen på nr.3 og svogeren Ole Nielsen i nr.45 var faddere. Rasmus Truelsen døde under epidemien i 1831, hvorefter sønnen Lars drev gården videre. I 1831 ægtede han datteren fra nr.5, og i 1833 og 1835 fik de deres to sønner døbt. Til stede ved disse lejligheder var igen Niels Larsen fra nr.3, sammen med broderen på nr.7 og gårdmand Jens Larsen, en svoger fra Topshøj. De indadvendte aktiviteter var således udpræget familie- og naborelaterede.

Det må de udadvendte også siges at være. Rasmus Truelsen og sønnen Lars var hyppige gæster på nr.7, 11 og 45, hvor børnebørnene blev døbt, men også indsidder Henrik Larsen, som boede på gården, nød godt af husbondens tilstedeværelse. Endvidere bar Rasmus Truelsens datter indsidder Christen Jensens barn på nr.7, og sønnen Lars var fadder hos indsidder Anders Jørgensen på nr.16. Rasmus Truelsen var med en enkelt gang som fadder ved Rasmus Poulsens søns dåb i nr.38, mens en datter deltog ved Christen Larsens to børns dåb. Altså et eksempel på en yderst aktiv og rig familie, som også deltog hos indsiddere, men som ikke gik ud over stands- eller familierelationer, når de selv skulle invitere.

Nr.15 og 16 var sognets fattigste gårde. På nr.15 døjede *Knud Sørensen* med restancer og gentagne skovdomme. Han og naboen Hans Jensen fra nr.16 blev flere gange dømt for skovtyveri. Knud Sørensen var gift med Rasmus Truelsens søster, og ved en dåb i 1817 deltog de fine gårde nr. 4, 8 og 9 da også, mens gårdens udadvendte relationer derefter var meget fåtallige. En enkelt gang deltog Knud Sørensen hos Peder Olsen på nr.14 og to gange på nr.17, men hans aktiviteter var ellers rettet mod Anders Sørensen på nr.27 og Hans Olsen i nr.29 samt opsynsmanden og ledvogteren i nr.13b og 49b.

Nr.16's relationer til andre gårdmandsfolk var ligeledes påfaldende lave, kun en enkelt gang deltog man hos naboen på nr.17. Derimod var der hyppige kontakter til folkene i nr.24, 31, 32 og 2d på overdrevet.

Unge *Jens Jensen* på nr.2f sad derimod relativt godt i det. Han fik fem børn døbt i tidsrummet 1819-1834, og ved disse lejligheder deltog et bredt udsnit af snart sagt samtlige beboere på overdrevet, nemlig folk fra nr.24, 26, 27, 31, 32, 33 og 2d. Husmændene fra byen, nr.34 og 41, som også var tilstede, var familiemedlemmer. *Jens Jørgensen* på nr.34 var gift med *Jens Jensens* søster, og *Hans Jensen* i nr.41 var hans bror. *Jens Jensens* udadvendte relationer var rettet mod indsidder *Lars Jørgensen* på nr.3, broderen *Hans Jensen* i byen, samt mod indsiddere hos naboerne i nr.32 og 2e. Hans relationer var således isoleret til overdrevet. De få gange, han deltog som fadder i byen, var det af familiegrunde.

Smeden *Johan Wamsler* var anderledes velbeslået. Ved hans fem børns dåb fra 1815 til 1830 deltog alle byens rige gårdmænd, sognefogeden på nr.8, Peder Fredriksen på nr.9, Peder

Larsen på nr.2, Jørgen Truelsen på nr.5 og Jens Rasmussen på nr.7. Endvidere var der deltagelse af skolelærerens datter, mormoderen Mogens Henningsens enke i nr.22, husmændene i nr.35 og 36, samt Christian Clausen på nr.6. Næsten hele byen var indblandet, og igen glimrede overdrevet og markgårdene ved deres fravær. (Mon ikke Wamsler var byens smed, og Hans Christensen i nr.20 var smed for resten af sognet?)

Selv om smeden var en velstående mand, blev han ikke en eneste gang inviteret som fadder ved en af bøndernes fester, omend de fleste bønder i byen var faddere til hans børn. Hans udadvendte kontakter var alene til husmændene i nr.35, 36 og 43 og til en indsidder i nr.40.

Den fysiske opsplitning af sognet i 1793 fik stor betydning for udviklingen i de sociale relationer. Byens folk så mere til hinanden, end de så til folkene på marken eller overdrevet. Større skel mellem fattige og rige husstande kan anes, specielt ved de udadvendte relationer. Gårdene nr.6, 15 og 16 var således meget lidt benyttede som faddere eller vidner, og gårdmændenes hyppige deltagelse ved husmændene i byens fester blev ikke udmøntet i invitationer den modsatte vej. Ikke én husmand deltog som fadder ved en gårddåb i byen.

Afslutning

Jacob Mandix' bedømmelse af bondens tilstand i 1831 var både forsigtig og optimistisk. Den dækker således ganske udmærket den udvikling, som Vester Brobys befolkning gennemgik fra ca. 1765 til 1834.

1700-tallets kriseår betød, at fæsteforholdenes usikkerhed fremmede mobiliteten blandt landsbyens grupper, og selv om de hyppige fæsteforandringer især faldt på byens restancegårde, forhindrede den sociale bevægelighed meget stive gruppeopdelinger. En gennemgang af husstandsøkonomien i byen viser da også, at skønt de økonomiske forskelle mellem beboerne var endog meget betydelige, var grænserne ikke standsbestemt. Enkelte indsiddere og visse husmænd stod sig ligeså godt som nogle af gårdmændene, mens der dog var milevid afstand fra en almindelig husmand til f.eks. sognefogedgården eller skovriderne på nr.2.

Ved en gennemgang af byens sociale relationer viser det sig, at de økonomiske skillelinier ikke ser ud til at have haft betydning for byens sociale liv. I skema II og III ses det, at der nok har været forskelle i graden af social interaktion fra husstand til husstand, men at det ofte er individuelle årsager, der gør sig gældende, og ikke alene tilhørsforhold til en bestemt stand eller økonomisk gruppe. Selv om økonomisk velstand ikke kan udelukkes som prestigegivende faktor, er det tilsyneladende andre normer, som er udslagsgivende. For det første viser en sammenligning af skema II og III med skitsen over byens gårde, at naborelationer tilsyneladende har spillet en afgørende rolle. Her har arbejdsrelationer sandsynligvis også spillet ind. For det andet har værdinormer som økonomisk veldrevne gårde ikke haft samme prestigegivende karakter som efter 1800. Den hyppige udskiftning af fæstere har modvirket en sådan tendens.

Efter ca. 1770 betød nedgangen i fæsteforandringerne og indførelse af familiefæste, at tilgangen til gårdmandsklassen nedefra blev stoppet. Husmænd og insiddere fik derefter, bortset fra årene 1793-1795, ikke længere muligheden for social advancement.

Udskiftningen og udflytningen i 1793 betød i Vester Broby, at fællesskabets organisering af arbejde og dagligliv blev brudt. Udskiftningen må karakteriseres som vellykket set fra et officielt synspunkt. Selv om gårdmændene vel næppe bifaldt huslodsudstykningsen og de 4 gårdes nedlæggelse, mistede de ikke selv jord, hvorfor der ikke i dette forhold var grobund for et alvorligt modsætningsforhold mellem gårdmænd og husmænd.

De grupper, som før 1793 alle var placeret i den relativt isolerede landsby, blev efter 1793 spredt over hele sognets areal. De velstående gårde blev liggende i byen sammen med 13 jordløse huse og et stort antal insiddere. De fleste af de mellemgode og relativt ringe gårde blev flyttet ud på marken, mens husmændene med jord blev henvist til overdrevet. Denne opsplitning skulle vise sig at få konsekvenser for sognets liv.

Også i perioden 1822-1834 viser en undersøgelse af de økonomiske tilstande, at der var store forskelle mellem gårdmænd, husmænd og insiddere, og mellem grupperne indbyrdes. Sammenlignet med andre dele af landet ser husmæn-

dene i Vester Broby ud til at have haft tålelige vilkår. Både husmænd og indsiddere døjede dog med at komme igennem kriseårene i 20'erne. Enkelte af bønderne havde økonomiske problemer, men generelt ser det ud til, at de fleste klarede sig relativt godt igennem krisen.

Undersøgelsen af sognets sociale relationer i skema IV og V viser da også en udvikling, som afspejler den nye bebyggelses- og erhvervsstruktur i sognet. Hvor der ikke i 1700-tallet kunne findes økonomisk betingede mønstre af social interaktion i byen, er der i 1800-tallet sket nogle klare brud: Gårdmandsklassen har distanceret sig og dominerer helt tydeligt de sociale sammenkomster. Men mere markant er den geografisk betingede opdeling. Gårdmændene i byen kom meget hos hinanden samt hos husmændene og indsiderne i byen, mens de oftest kun viste sig på de udflyttede gårde af familiehensyn og næsten aldrig deltog som vidne eller fadder i festligheder på overdrevet. Og omvendt var der en tendens til, at gårdfolkene på marken kom meget sammen med naboerne, en del med overdrevet og næsten ikke med byen. Overdrevshusmændene var praktisk talt aldrig faddere eller vidner ved fester i byen, mens husmændene tilsyneladende heller ikke kom på overdrevet. Der var undtagelser, men disse var fåtallige.

Økonomiske forskelle viste sig nu i skemaerne. Restancegårde nr.15 og 16 stod således øjensynlig lidt udenfor det »bedre selskab«; de kom mest sammen med skovens folk eller husmændene på overdrevet. Bemærkelsesværdigt er det, at gårdmændene i byen stadigvæk var meget aktive hos byens husmænd, mens det omvendte bestemt ikke var tilfældet. Ingen husmand blev geninviteret som fadder eller vidne på gårdene. Det hændte dog af og til på marken.

Der er altså sket en markant opdeling i de sociale interaktionsmønstre, når der sammenlignes med tilstandene før udskiftningen. Der er flere forklaringer, som kan have spillet ind. For det første betød åbningen af sognet både mod syd og nord, at beboerne, især husmænd og indsiddere, blev mere mobile. De boede ikke så længe hvert sted, hvorfor de ikke opnåede samme »sociale tyngde« som en gårdmand, som havde boet hele sit liv i sognet. Endvidere blev flere folk uden-sogns fra benyttet som faddere og vidner. Husmændene på overdrevet havde således mange kontakter til f.eks. Knudstrup.

For det andet var gårdmandsklassen ved at konsolidere sig som dominerende klasse både økonomisk og politisk. Familie- og arvefæste kombineret med udbredte familierelationer, specielt i Vester Broby by, lagde grunden til gårdmandsdynastier, som kom til at dominere sognets liv.

Det gamle landsbyfællesskab var ikke helt forsvundet i 1834, men den struktur fællesskabet var baseret på, nemlig dyrkningsfællesskabet, den tætte boligstruktur og afhængighedsforholdet til godset, var ændret, således at fællesskabet, i det omfang det stadig eksisterede, fik en anden funktion. Meget tyder på, at de strukturelle ændringer i sognet langsomt var ved at ændre de sociale omgangsformer. I første omgang var den fysiske adskillelse af beboerne udslagsgivende, mens økonomiske og familiemæssige relationer også spillede ind. På længere sigt betød landboreformernes forbedringer, som først og fremmest kom bondeklassen til gode, en øget social stratifikation på landet. Denne udvikling er synlig i Vester Broby i 1834, men er endnu ikke slået fuldstændig igennem.

Noter

1. Jakob Mandix skrev i 1830 *Danmarks Tilstand for omtrent tredindstyve Aar siden sammenlignet med den nuværende*. København, 1830. Citatet er fra s. 4-5. Mandix flyttede i 1829 til Sorø, hvor hans datter var gift med B.S. Ingemann, og det er da derfor tænkeligt, at Mandix har benyttet bønderne omkring Sorø som inspirationskilde.
2. Emnet er stort og omfangsrigt, når »det hele« gerne skulle med. Men landsbybeboere lever ikke i et vacuum, og landsbyens struktur bestemmes af meget andet end fænomener indenfor sognets geografiske ramme. Af tids- og pladshensyn er denne ramme alligevel benyttet.
3. Sorø Akademis historie er grundigt behandlet i M. Mackeprangs og W. Norvins værk *Sorø. Klosteret, Skolen, Akademiet gennem Tiderne*. Sorø, 1931.
4. Fridlev Skrubbeltrang har i *Husmand og Inderste*. København, 1940, gjort rede for udviklingen i forholdet mellem gårdmænd og husmænd på Sjælland i 1700-tallet. I 1660 var forholdet 3 til 2; i 1700 4 til 3; i 1771 2 til 3; og i 1801 2 til 4. (s.365).

5. Forklaring til *skema I* : Den lodrette kolonne yderst til venstre viser alle matrikelnumre fra nr.1 til nr.49B. At matrikelnumrene benyttes helt fra år 1765, på trods af at de ikke introduceres før ca. 1815, skyldes igen overskuelighedshensyn. Nr.1 er skolen, nr.2 til nr.18 er gårdene, nr.12b, 12c, 12d og 18b er parcelliststeder oprettet mellem 1816 og 1820. De store bogstaver A, B, C og D er betegnelsen for de gårde, som blev nedlagt i 1793. Numrene 19 til 2f dækker over lodderne ved skoven og på overdrevet. At 20, 22, 27, 28, 31, 32, 33, 2e og 2f også benyttes for perioden 1765-1793 er måske betænkeligt, da de i denne periode lå i byen, og beboerne altså flyttede ud i 1793, men også her er hensynet til overskueligheden kommet i første række. Numrene 34 til 46 er huse i byen. 47b er Løvhavehuset, skovriderboligen. Skovhusene 48b, 49b og 13b husede de folk, som arbejdede i skoven. De var funktionærhuse under akademiet og ikke fæstehuse (se iøvrigt kortene fra 1788 og 1822). Husenes placering har det ikke været muligt at fastlægge før udskiftningen. Udenfor skemaet står en liste med beboerne i de nedlagte huse a, b, c, d og e. Disse er ikke indplaceret, da oplysningernes rigtighed er usikker. Endvidere følger en nummereret liste med indsiddere. Disse numre vil i skema II og III, med en ring omkring, henviser til byens indsiddere. Denne liste er også behæftet med nogen usikkerhed, ligesom det for den tidlige periode ikke er muligt at bestemme, hvor disse indsiddere har haft bopæl.
6. Oplysningerne om Vester Broby folkenes økonomi stammer alle fra det meget omfattende Sorø Godsarkiv.
7. Når kirkebogens optegnelser over de enkelte husstandes fadder- og vidnevirkomhed anvendes som udtryk for social interaktion, sker det vel vidende, at disse hverv kun var »toppen af isbjerget«. Der var naturligvis mange flere gæster med til fest, og når der i teksten omtales invitationer, gæster, eller at kun den eller den gruppe var aktiv i byen eller på overdrevet, skal det ikke opfattes for bogstaveligt.

Skema I. Fæstere og fæsteforandringer i Vester Broby 1765-1840.

Mat. nr.	1765-70	70-75	75-80	80-85	85-90	90-95	1795-1800	1800-1805	05-10	10-15	15-20	20-25	25-30	30-35	35-40
1.	Hans Melchior Cassau			Ole Frost		J. L.	Andreas Severin Lindeblad		Hans Halling					Johannes Ahrent F. Sevel	
2.	Forp. Willeken	Skovr. Wil-lumsen	H. H.	Hans Jacob Hansen					Peder Larsen (ægte enke)					Enke	Se
3.	C. J.	H. C.	Jesper Hansen (døt)			Ole Fredrik- sen (døt)	Niels Fredriksen (ægte enke)					Niels Larsen (ægte datter)			
4.	Peder Jensen			Rasmus Truelsen (ægte datteren)					Enke					Se	
5.	H. J.	Ole Hansen (døt)	Ole Andersen (forsiddelse)				Jørgen Truelsen (ægte datteren + ægte)					Enke	Lars Jensen		
6.	Christen Pedersen (ægte enke)			Jesper Fredriksen (ægte)		Christian Clausen (ægte enke)					En-ke	Jens Chris- tiansen			
7.	Jacob Nielsen	Jens Jensen (ægte enke)					Jens Rasmussen (ægte enke)								
8.	Ole Jensen	Lars Andersen (ægte enke) Sognefoged 1780-1801.					Jens Jensen (ægte enke) Sognefoged 1801-1827.					Enke	J. Se		
9.	Anders Nielsen sf. 1736-72	Forp. Terkel- sen. sf.	Jens Jørgensen			Peder Fredriksen (ægte enke) Sognefoged 1827-1844.									

10.	Jesper Jensen	Niels Jacobset (ægte enken)	Unge Jens Nielsen (sønnen)	Hans Christensen (aftægt)
11.	J. Ras- Mus- sen *	Anders Hansen (dom)	Lars Andersen (sønnen)	
12.	N. Jes- per- sen*	Niels Jacobsen (dom)	Jens Jespersen (død)	Anders Jørgensen (ægte enke)
12b.			Jacob Nielsen	Peder Nielsen (død) Af- tægt 18.
12c.			Jens Larsen	
12d.			Hans Abrahamsen	
13.	Niels Nielsen	Niels Nielsen (sønnen)		
14.	Niels Pedersen (armod)	Hans Jensen (ægte enken)	Peder Olsen (ægte enken)	
15.	C. J. *	Jørgen Pedersen (armod)	Knud Sørensen (ægte enken)	
*:	1) J.J.D. = Jens Jensen Dürsteher. 2) M. af M. = Generaladjutant von Munthe af Morgenstjerne. 3) C.J. = Christen Jensen (dom), H.C. = Hans Christoffersen. 5) H.J. = Hans Jensen (dom). 6) J.J. = Jens Jensen. 11). J.R. = Jørgen Rasmussen (dom). 12). N.J. = Niels Jespersen (dom). 15). C.J. = Christen Jensen (forsiddelse).			

Skema I fortsat.

Mat. nr.	1765-70	70-75	75-80	80-85	85-90	90-95	1795-1800	1800-1805	05-10	10-15	15-20	20-25	25-30	30-35	35-40	
16.	Niels Hansen			Jens Nielsen (gamle) (sønnen + aftægt).										Hans Jensen (søn)	Anders Jensen (ægte enken)	
17.	Jens Jørgensen (dom)		Ole Pedersen (neve)						Hans Olsen (sønnen)							
18.	A. N. (Dom)	Morten Fredriksen (dom)						Enken						Jacob Mortensen (sønnen)		
18b.												Rasmus Mortensen	Jens Hansen			
A.	Niels Andersen (ægte enken)		Johan Rasmussen			Nedlagt - til mat.nr.2d.										
B.	Christen Madsen					Dom/nedlagt - inds. på nr.45.										
C.	J. M. (Dom)	Hans Larsen (dom)					Dom/nedlagt -									
D.	Peder Jørgensen (armod)						Nedlagt - til mat.nr.21.									

19.			Jacob Jensen Ledvogter	Christen Christensen Temmer. (Alm. afstæelse)	Hans Halling Hjulmand (Alm. afst.)	
20.	Ditlev Olsen Smed	Ole Mogensen Smed. (Alm. afstæelse.)	Jørgen Jensen, smed (Alm. afst.)	Jacob Nielsen Smed. (død).	Hans Christensen, smed. (ægter enken)	Niels Jacobsen (aftøgt).
21.			Peder Jørgensen (tidligere gårdmand på D).	Jørgen Pedersen (sønnen).		
22.	Jens Lar- sen	Mogens Henningsen. Huggør. (ægter enken).			Enken.	
23.			Søren Nielsen.	Niels Pedersen (ægter enken).		
24.			Hans Larsen (unge)	Ole Hansen (sønnen).		
25.			Jens Rasmussen	Enken.		
26.			Jens Jensen	Enken	Niels Lar- sen *	Jen: Ras- mus- sen
27.	Mads Nielsen. Skovleber		Anders Hansen Alm. afs.	Søren Andersen (sønnen)	Enke	Anders Søren: (sen)
*:	18) A.N. = Anders Nielsen (dom). C) J.M. = Jens Madsen (dom). 26) Niels Larsen (ægter datteren), Jens Rasmussen (aftøgt).					

Skema I fortsat.

Mat. nr.	1765-70	70-75	75-80	80-85	85-90	90-95	1795-1800	1800-1805	05-10	10-15	15-20	20-25	25-30	30-35	35-40	
28.	Mads Christensen		J. A.	Hans Fredriksen		Mads Olsen									Ole Madsen (sønnen).	
29.							Franz Hansen, skomager. (boede i nr.37 indtil 1793)				Hans Olsen (ægte datteren).					
30.							C. L.	P. C.	L. C.	Hans Andersen, tømrer.						
31.	Christen Rasmussen					Hans Larsen.	J. C.	Jens Hansen	Hans Jacobsen (alm. afstæelse).			Jens Andersen (ægte enke).			Jens Andersen (sø.).	
32.	Svend Mørdrup Skomager.			Christen Christensen, hugger. (Aftægt).										Hans Christensen (ægte datteren).		
33.	Niels Nielsen Snedker.		Niels Andersen (tidl. gårdmand på A).							Jørgen Nielsen (sønnen).		Christen Jespersen				
2d.							Johan Rasmussen (tidl. gårdmand på A).				Mads Larsen (ægte datteren)			A. Larsen	Jens Jørgensen.	
2e.	Jens Larsen Røgte.			Søren Jensen (aftægt).										Christen Jensen		
2f.	Lars Christensen		Jens Fredriksen (alm. afstæelse).							Jens Jensen (sønnen).						

34.	Jørgen Rasmussen, snedker.				Jens Jørgensen			Enken	L. J. *
35.	Hans Madsen	Stephan Andersen	Jacob Villumsen		Hans Jacob Hansens enke ??	Daniel Pedersen.	A.H.*	Niels Pedersen, væver. (ægte enke).	
36.	Lars Nielsen, væver.						Peder Hansen, soldbinder.		
37.	Stephan Pedersen.	Soldan	Johan Andersen.	Ole Nielsen.	Franz Hansen, skomager.	Ole Pedersen	Jacob Nielsen (alm. afstæelse).		
38.	Anders Nielsen		Niels Nielsen (alm. afstæelse).			Rasmus Poulsen Lund, skomager (alm. afstæelse).		Hans Nielsen. (F.)	
39.	gl. Peder Olsen, hugger.		Jens Jacobsen (alderdom)				Johan Wamsler, smed.		
40.		Hus opbygget af akademiet til tidligere skovridder Soldan.			Adam Johansen, skrædder. (sønnen).			Christen Nielsen (ægte d.)	
41.	Hans Hansen	Peder Nielsen (død).			Christen Larsen (alm. afst.).		Hans Jensen (alm. afstæelse).		
42.	Unge Peder Olsen	Ole Pedersen (sønnen).				Jens Christensen (ægte enke)		C. R. *	
+	28) J.A. = Jørgen Andersen. 30) C.L. = Christen Larsen, P.C. = Peder Christensen, L.C. = Lars Christensen 31) J.C. = Jens Christensen. 2d) A.L. = Anders Larsen. 34) L.J. = Lars Jensen. 35) A.H. = Andreas Hansen. 42) C.R. = Christen Rasmussen.								

Skema I fortsat.

Mat. nr.	1765-70	70-75	75-80	80-85	85-90	90-95	1795-1800	1800-1805	05-10	10-15	15-20	20-25	25-30	30-35	35-4	
43.	L. M. *	Christen Larsen, hugger (sønnen)					Peder Christensen (sen)	Jesper Jørgensen							FATTI VÆSE- NET.	
44.	Hans Mathiasen	C. J. *	Hans Larsen (forsiddelse)				Knud Fredriksen (død)		en-ken	Christian Jespersen	Jør- gen Niel- sen.	Peder An- der- sen.	J. P. *			
45.	H. H. *	Jens Jensen (ægter enken)	Niels Nielsen	Jens Mad- sen	Rasmus Christensen				Niels Larsen, hjulmand		Ole Niel- sen	Rasmus Johansen				
46.	N.N. (dom) *	Jens Serensen (dom)		Jens Nielsen (aftægt)		Hans Nielsen			Christen Nielsen (ægter datteren).							
47b.	skovf. Hans Hansen	Skovfoged Jens Nielsen					Franz Møller	Skovfoged Oxenbøll.				Skovfoged Oxenbøll (sønnen)				
48b.							Hans Fredriksen, ledvogter			Ole Nielsen, ledvogter	Truelb Hansen, ledv.	Jens Jacobsen, ledvogter.				
49b.							Jens Grachsen (?) + Rasmus Jacobsen, 1804.			Jens Hansen Haar, ledvogter.			Hans Nielsen ledvogter.			
13b.										Hans Christensen, opsynsmand.						
*:	43) L.M. = Lars Mathiasen, skredder. 44) 'Christen Jacobsen' (forsiddelse). 44) J.P. = Jens Pedersen. 45) H.H. = Hans Hansen. 46) N.N. = Niels Nielsen.															

Skema I fortsat.

Huse, som nedlægges eller slås sammen med andre. 1789–1793.

Hus a: 1749–1780: Mogens Jensen.

1780–1786: Christen Jensen, 1792: enken Karen Hansdatter.

Hus b: 1765–1781: Niels Olsen.

1781–1793: Bertil Nielsen (søn), får lod i Hyldstrup.

Hus c: 1754–1786: Niels Henriksen, snedker, ca. 1793: enken.

Hus d: 1766–1793: Rasmus Jensen (tidligere gårdmand). Huset sammenlægges med nr. 43 i 1793.

Hus e: 1765–1786: Hans Rasmussen, 1789: enken Karen Nielsdatter. (Enken ægter indsieder Fredrik Nielsen i 1789).

Indsiddere i Vester Broby 1765–1775.

(Rækkefølgen er tilfældig).

1. Johan Neergård (nævnt i 1765 og 1768).
2. Rasmus Riis (nævnt i 1765).
3. Anders Andersen (nævnt fra 1762 til sin død i 1773).
4. Niels Mogensen, tømrer (nævnt fra 1766 til 1779).
5. Jørgen Sørensen (nævnt fra 1762 til 1771, tidligere gårdmand).
6. Anders Olsen, skomager (husmand til 1758, dør i 1775).
7. Mads Hermansen (nævnt i 1770 og 1774).
6. Hans Jørgensen (nævnt fra 1768 til 1777).
9. Jørgen Hülbech, skomager (nævnt i 1775).
10. Hans Jensen, skrædder (nævnt i 1774, tidl. gårdmand på nr. 5).
11. Jacob Rasmussen (nævnt fra 1766 til 1772, muligvis tidligere gårdmand på nr. 11).
12. Ole Nordmand (nævnt i 1770 og 1771, dør i 1775).
13. Søren Sørensen (nævnt fra 1762 til 1771).
14. Jørgen Madsen (husmand til 1757, gårdmand til 1759 (B), indsieder i 1771).
15. Niels Jespersen (tidl. gårdmand nr. 12, afsat i 1769).
16. Jens Madsen (tidl. gårdmand nr. C, afsat i 1767, husmand i 1777).
17. Jacob Mortensen (nævnt 1771).
18. Christen Jensen (tidl. gårdmand nr. 3, afsat i 1767, fæster hus a i 1780).

Indsiddere i Vester Broby 1822–1834.

- Nr. 2: Niels Tygesen (Hansen) 1822–1834.
Peder Hansen + familie. Til Mørup i 1823.
Ane Pedersdatter, Lars Larsens enke.

- Niels Sørensen. Til Alsted i 1829.
- Nr. 3: Lars Jørgensen + hustru. L.J. dør i 1829.
Peder kræmmers enke Ane.
Træskomand Fredrik Olsen Haverberg.
Aftægtsmand Niels Fredriksen. 1828–1834.
Jens Henriksen + hustru. 1834.
- Nr. 4: Hans Rasmussen 1822–1831 (død).
Henrik Larsen 1822. (Flytter til nr. 27, afgang 1829).
Ole Nielsen (ægte datteren i 1822, fæster nr. 45 i 1828).
- Nr. 5: Niels Jespersen 1822–1834.
Jens Hansen 1822. (Afgang til Alsted i 1826).
- Nr. 6: Vidrik Clausen. (Afgang til Pedersborg i 1823).
Johan Christian Engel, skomager 1822–1833 (fattighjælp).
Christen Sørensen. Tigang i 1832.
- Nr. 7: Christen Jensen 1822. (Fæster nr. 2e i 1832).
Jens Nielsen 1822–1831 (død).
Hans Christensen 1827–1831 (død).
Lars Henriksen 1830. (Fra Næsby).
Hans Christian Lund, skrædder. 1834 (søn fra nr. 38:).
Jens Ibsen 1834 (+ nr. 14 og nr. 22).
- Nr. 8: Niels Grægersen 1822–1834.
- Nr. 9: Rasmus Johansen 1822. (Fæster nr. 45 i 1834).
Louise Folmersdatter 1822 (brændetyveri).
Jørgen Hansen 1822 (fattighjælp).
Niels Madsen 1822 (til Engeltofte i 1824).
Jørgen Pedersen (til Pedersborg i 1831, på nr. 14 1822).
- Nr. 10: Jacob Sørensen 1822–1834.
Inger Larsdatter 1822–1831 (fattiglem).
- Nr. 11: Rasmus Fredriksen 1822–1829 (død).
Ole Christoffersen 1834 (fattighjælp, fra Vrangstrup i 1830).
Lars Rolandsen, væver (tilgang 1831).
- Nr. 12d: Roland Henriksen (til Knudstrup i 1829).
- Nr. 13: Johan Gottlieb Grytner 1822–1834.
Christoffer Ferdinand 1822.
Lars Christensen (tilgang i 1822).
- Nr. 14: Jens Ibsen 1827–1829 (Til og fra Tyvelse, + nr. 7 og 22).
- Nr. 16: Hans Jensen + Johanne Nielsd. (søn og svigerdatter).
Anders Jørgensen 1822.
Hans Jørgensen 1824–1829. (Til og fra Alsted).
Rasmus Pedersen 1825 + Fredrik Jørgensen 1830–34.
- Nr. 17: Lars Andersen 1822–23. (dømmes til tugthus i 1823).
Henrik Larsen 1822–29. (afgang til Alsted).
- Nr. 18: Niels Jensen 1822 + Barbara Nielsdatter, enke.
Jørgen Pedersen 1834 (tidligere nr. 9 og Pedersborg).
Hans Larsen 1823–1826. (til og fra Alsted).

- Peder Pedersen 1828. (fra Vетterslev).
Jens Rasmussen 1829. (fra Alsted).
- Nr. 22: Jens Ibsen 1825–26 (+ nr. 7 og nr. 14).
Nr. 23: Ole Sørensen 1822. + Morten Rasmussen.
Nr. 25: Ane Christensdatter 1834. (enke).
Nr. 26: Niels Larsen 1822. (ægter datteren og fæster huset i 1832).
Nr. 27: Birthe Pedersdatter, Jens Sørensens enke.
Nr. 28: Rasmus Nielsen + Ane Madsdatter (til 1831).
Nr. 29: Lars Frandsen 1827–1831. (til og fra Fuglebjerg).
Nr. 31: Karen Christendatter 1822–1834.
Niels Andersen 1824–1831 (til Eggeslevmagle).
Nr. 32: Hans Johansen 1822–1829 (død).
Nr. 33: Christen Jacobsen 1822–1828 (død).
Nr. 2e: Jens Sørensen 1830–1831 (død).
Heinrich Pedersen + datteren Sidsel Sørensd. 1820–1830.
Nr. 34: Hans Hansen 1822–1831 (død) + Hans Nielsen 1834.
Nr. 36: Lars Nielsen 1822–24 (død).
Jacob Sørensen 1834.
Nr. 39: Ane Kirstine Frandsdatter 1822.
Nr. 40: Jacob Vilhelm Pedersen, skrædder 1822–1834.
Nr. 41: Christen Larsen 1821–1826 (død), enke + søn 1834.
Nr. 43: Jacob Jespersen 1822.
Maren Christensdatter + Peder Nielsen 1822 (fattighjælp).
Nr. 45: Niels Stephansen 1822–1834 (fattighjælp).
Ane Eva Hansdatter 1834.
Nr. 46: Christen Rasmussen + Karen Madsdatter 1822–34 (enke nr. 46).
Niels Fredriksen 1824–1826 (fra Bjernede til Glumsø).