

Liljebjerg og Fuglehave

- om udstykninger og parcell salg som et resultat af landboreformerne i sidste trediedel af 1700-tallet

Af *Anna Rasmussen*

Det var smukke navne, parcellisterne – de nyetablerede boelsmænd og husmænd – i slutningen af 1700-tallet smykkede deres huse med. Det var drømmenes og forventningernes navne, udtænkt af de tjenestekarle og -piger, daglejere, landsbyhåndværkere og overkomplette gårdmandsbørn, som takket være landboreformerne i årene før og efter 1800 fik en mulighed for at flytte ud fra indsiderstuerne og blive selvejere af nogle få skæpper udmarksjord.

Uvenlige naboer og den hårde virkelighed, som blev de allerfleste parcellisters, ændrede ofte de kælne og idylliserende husnavne.

Tøjkurven, Høkassen, Smalsult og Sluskenborg – det blev de navne, der blev hængende, indtil den dag husene faldt sammen, og deres 7–8 tønder land blev købt af en gårdmand eller lagt sammen med en heldigere stillet nabohusmands ejendom.

Forudsætninger for udparcellering

Udskiftning af jorden, selveje og en udstykningsvenlig lovgivning var de tre vigtigste forudsætninger for udparcellering, men der måtte også være et villigt lånemarked.

De jordløse husmænd og giftelystne tjenestekarle, som skulle overtage den dårligste del af bøndernes jord, havde som landarbejdere aldrig haft mulighed for nævneværdig opsparring.

Anna Rasmussen, f. 1932, bibliotekar, lic.phil. Har bl.a. skrevet: Hylke sogn i det 18. århundrede, 1980. Hylke sogn i det nittende århundrede. 1985.

Der skulle også hos hartkornsejerne være en motivation for at sælge, en drivkraft, der var så stor, at den så godt og vel kunne opveje bøndernes manglende tradition for at betragte jorden som et handelsobjekt.

Lovgivning 1769–1819

Fordi det var forordningerne om udstykning og om nedlæggelse og sammenlægning af gårde, der afstak grænserne og anviste mulighederne for økonomisk nytænkning hos den del af bønderne, som blev selvejere før eller i reformperioden, så er en gennemgang af de vigtigste love ikke til at komme udenom.

Lige så svært er det at komme uden om Hylke sogn i Skanderborg amt, men i denne forbindelse gør det ikke så meget. Her var de betingelser til stede, som var nødvendige for at få en udparcellering i gang: Udskiftning af jorden og overgang til selveje i næsten samme åndedrag. Her var gårdmænd, der både manglede penge til prioritetsgældens betaling og lyst til at gå i krig med det, de havde fået tildelt af de gamle overdrev. Udmærksjorden lå der – heldigvis ikke lige uden for vinduerne – og så alt andet end tillokkende ud med store sten og vandhuller og lyng og enebær, og det var jord, der aldrig havde oplevet en plov eller et læs gødning.

Lovene gjaldt for hele landet. Administrationspraksis var også stort set den samme, selv om den enkelte amtsmands personlige syn på udparcelleringer og på ansøgernes moralske kvalitet kunne skinne igennem i de erklæringer, han indsendte til Rentekammeret i forbindelse med ansøgninger om udstykning og parcelsalg.

Nu hørte centraladministrationens lokale repræsentanter vel ikke altid til intelligensens spydspidser. At blive udnævnt til amtmand i Jylland var ikke den største udmærkelse, der kunne tilfalde kancelliernes højere embedsmænd, men amtmændene var redelige mænd, der gjorde, hvad de kunne for at sætte sig ind i problemerne, holde humanismens fane højt og holde kværunder og jamrende fattigfolk på så tilpas en afstand, at idealerne og de store visioner om menneskeværd og personlig frihed kunne forblive nogenlunde intakt.

Oplysningerne til amtmændenes erklæringer stammede fra herredsfogederne. Disse havde – som helt lokale embedsmænd

inden for et overskueligt område – i regelen et indgående kendskab til herredets beboere. Var der huller i deres viden, kunne de blot forhøre sig hos sognefogederne.

I Vor og Nim herreder, som Hylke sogn var en del af, sad der i de år, hvor udparcelleringsfeberen var på sit højeste, en meget engageret, temmelig kolerisk og især meget skrivende herredsfoged.

I de tilfælde, hvor Hylke sogn ikke er i stand til at levere eksempler på speget udparcelleringsproblematik, vil der blive benyttet problemer og problemløsninger fra hele det område, herredsfoged Carøe i mange år styrede med – hvis det havde stået til ham selv – fuldstændig enevældig hånd.

De jordløse husmænd

Husmændene havde udgjort en nødvendig del af landsbyfællesskabet. De havde arbejdet på gårdene i årets travle perioder. De havde været håndværkere – smede, tømrere, murere og vadmellsskræddere. De udgjorde det lag, hvori den største bevægelse var. I deres rækker endte mange forhenværende fæstebønder, og herfra hentede godsejerne fæstere til de mindst tillokkende gårde.

Husmændene havde levet på de præmisser, først og fremmest gårdmændene gav dem. Lovgivningen om fællesskabets ophævelse forsøgte vel nok halvhjertet at inddrage husmændene i reformerne ved at foreslå, at landsbyernes huse i forbindelse med jordens udskiftning fik tillagt hver nogle få tønder land.

Det blev kun til et fromt ønske og et spagfærdigt forsøg på at nå ind til gårdmændenes bedre jeg. Det blev aldrig noget krav. Kun i forbindelse med dispensation fra forbudet mod nedlæggelse og sammenlægning af fæstegårde blev det en ufravigelig betingelse, at der for hver bondegård, der forsvandt, skulle opføres to huse med jord.

Der oprettedes i årenes løb slet ikke så få af disse såkaldte pligthuse. Der var blot ikke noget krav om, at de skulle være selvejerhuse, så pligthusene blev oftest blot arbejderboliger til de store gårde – med den fordel for fæsteren eller lejereren, at havde han mulighed for at anskaffe ko og får, så havde han også lejlighed til at få dem græsset.



Pligthusenes tid er forlængst forbi, men hist og her kan de, som Åhuset på Ringkloster mark, endnu ses som forvitrede monumenter over en svunden tid.

Forordning om selvejerbønder

Den 13. maj 1769 kom den første forordning, der muliggjorde udstykning og salg af parceller. Den gav dels selvejerbønderne testationsfrihed – dvs. ret til frit at bestemme, hvem af børnene de anså for mindst uegnet til at føre gården videre – til selv at sætte en pris på den og til at afgøre, hvad der kunne blive til de andre arvinger.

Dels gav den bønderne ret til at dele gården mellem to eller flere arvinger, hvis ikke delene blev for små, og tilladelse til frit at sælge større eller mindre lodder til hvem, de fandt for godt.

Den beskyttelse af og forkærlighed for det jævnt store gårdbrug, som altid har karakteriseret dansk landbolovgivning, kom i forordningen til udtryk i det helt ufravigelige krav, at der altid skulle forblive så meget hartkorn i behold, at en gårdmandsfamilie kunne leve af det.

Der skulle være et begrundet håb om, at skatteevnen ikke blev formindsket ved at blive fordelt på flere.

Det var et krav, der ikke blev slået meget af på, og som i de udstykningslove, som kom i de følgende år, blev klarere og klarere præciseret. Da udparcelleringsbegejstringen i begyndelsen af 1800-tallet kølnedes mærkbart, blev kravet betydelig skærpet.

En enkelt gang forekom i Hylke sogn en gårddeling mellem arvinger. Officielt skete det i 1814, men reelt i 1811, da en ældre gårdmandsenke stod mellem sine to glubske sønner, som begge ønskede at overtage gården.¹

Den blev delt mellem dem, og det gik godt, selv om det skete midt i den værste inflationsperiode. Økonomien har været i orden, og det var hartkornsstørrelsen også. Der blev en hovedparcel til hver på næsten tre tønder hartkorn.

Til gården hørte også en lille skov. Den fik den tredje søn. Han var lidt tung i det og fattede ikke rigtigt, hvad brødrene råbte højt om og var øjensynligt godt tilfreds med sin arvelod.

Nedlæggelse og sammenlægning af gårde

Siden forordningen om jordegods den 28. januar 1682, der forbød nedlæggelse af landsbyer og fæstegårde for at forøge hovedgårdenes areal, havde Danmarks bønder i hvert fald så nogenlunde haft lov at sætte deres lid til kongen og hans embedsmænd, hvis godsejeren lagde en fæstegård i landsbyen under hovedgården og fordelte den nedlagte gårds landgilde og hoveri på dem, der blev tilbage.

Fæstebøndernes modpart havde altid været godsejerne, men efterhånden som antallet af selvejerbønder i sidste trediedel af 1700-tallet blev større for hver dag, så blev problematikken en helt anden.

Anslaget mod de ukrænkelige bøndergårde kom nu ikke blot fra hovedgårdsejerne, men i stadig højere grad fra bønderne selv, fra de nyslåede selvejere, som havde indset de muligheder, der lå i den fri rådighed over gårdene og de udskiftede marker.

Bønderne havde dels fået muligheden for kontant gevinst her og nu ved at sælge parceller og dels den, at de kunne forøge deres gårdes areal ved at købe jord og lægge til deres egen – jord, der blev afkøbt økonomisk forpinte naboer.

Ved en kongelig resolution 1777² udvidedes derfor bestemmelserne om forbud mod nedlæggelse og sammenlægning af gårde til ikke blot at gælde for samlede godser, men også for bøndernes selvejergods.

Man skulle tro, Rentekammerets embedsmænd havde kendt selvejerbønderne i landsbyen Ustrup i Hylke sogn. På et tidspunkt, som ikke kan angives nærmere, da det, som herredsfogeden udtrykte det, »fortaber sig i mørke«, havde Ustrupbønderne, uden at spørge nogen, opkøbt en gård i byen, revet de fleste bygninger ned og fordelt jorden imellem sig.

Det havde de gjort i fortrøstning og tillid til, at loven kun forbød nedlæggelse af fæstegårde, som

»henligger under hovedgårds avling, og forøvrigt skal de nok få husfolk ind i de faldefærdige bygninger, så folkeformeringen ikke formindskes.«³

Det var den besked, amtmanden havde fået, da han, flere år efter at skaden var sket, i forsigtige vendinger havde spurgt Ustrups selvbevidste bønder, hvad det egentlig var, de gik og lavede.

Til Rentekammeret skrev den forknytte amtmand i efteråret 1775, »Hvad kan jeg, og hvad må jeg foretage mig?« Han forklarede, at han havde bragt i erfaring, »at de vil dele jorden mellem sig, som de er mest formuende til og lægge den under deres gårde.«

Det turde være noget af en underdrivelse. Det var netop det, bønderne havde gjort flere år forinden. Så tidligt som i 1771 havde sognepræsten højlydt beklaget sig over, at gårdmændene i Ustrup ikke ydede ham tiende af den nedlagte Bjerregård, og det kunne amtmanden dårligt have undgået at høre om.⁴

Ydermere var de første parcellskøder behørigt tinglyst et halvt år før, amtmanden henvendte sig til Rentekammeret om hjælp og råd.

Over for så fuldbyrdede kendsgerninger, som dem Ustrups selvejere var i stand til at præsentere Rentekammeret for, valgte man at give bevillingen med tilbagevirkende kraft.



Af den nedlagte Bjerregård blev der oprettet to huse med jord. 100 år senere skulle det netop blive her, stationsbyen kom til at ligge, så for en gangs skyld trak husmændene det længste strå.

Plakat 2. august 1786 om salg af jord fra bøndergårde.

Lovgivning er et. Administrationspraksis kan være noget helt andet. Det er her – i forordningernes fortolkning – tyngdepunktet ligger. I hele landbolovgivningen findes vist ikke et område med så stor uoverensstemmelse og mangel på samtidighed mellem teori og praksis som i lovgivningen om udparcellering.

Hver gang, der kom en ny lov, var det blot for at legalisere en udstykningspraksis, som havde været gældende i adskillige år.

Indtil 1786 var de eneste krav, der blev stillet fra myndighedernes side, at der skulle ansøges om tilladelse til nedlæggelse af bøndergårde, at der skulle opføres et eller to pligt-huse, og at gårddelelger kun måtte finde sted, når hartkornstørrelsen var tilstrækkelig stor.

Ikke desto mindre ansøgte en gårdmand i Vitved i 1779 Rentekammeret om at måtte sælge en ganske lille parcel fra sin gård, der var på over fire tønder hartkorn. Han gjorde det, næsten alle gjorde i de år, hentede en bevilling hjem, også når det drejede sig om små jordlodder, for at være på den sikre side.

For Rasmus Rasmussens vedkommende er Rentekammerets svar bevaret: Bevilling kunne forventes, men kun efter dokumenteret brug af landinspektør og taxation ved uvildige mænd og med krav til parcelkøberen, at han meget hurtigt fik bygget hus på jordstykket.

»Thi beordres I, Rasmus Rasmussen, altså herved ufortøvet og straksens at lade sådan forretning foretage og hertil indsende...«⁵

Reelt var kravet om approbation af endog meget små parceller indført adskillige år før, det kom til at fremgå af lovgivningen. I plakaten 1786 var der ikke engang tale om et krav. Der blev kun udtrykt ønske om anmeldelse til Rentekammeret.

Regeringen havde ingen planer om at forhindre eller indskrænke udparcelleringer. Ifølge plakaten ville den blot gerne have hånd i hanke med, at den blev rimelig godt udført. Derfor bestemtes i 1786, at parcellerne skulle ansættes til hartkorn, for at skatterne kunne blive retfærdigt fordelt. Det betød, at bønderne ikke kunne komme uden om at benytte landinspektører.

Det brød de sig ikke meget om. Landmåling kostede penge, og dem har bønderne altid gerne villet spare, men det lod sig – officielt efter 1786, men reelt længe før – ikke gøre.

Set med landinspektørøjne var det en udmærket plakat, og den kom lige i det rette øjeblik. Jordens udskiftning, som de fleste steder var afsluttet i begyndelsen af 1780'erne, havde skabt et hidtil ukendt behov og stor efterspørgsel efter landmålere og -inspektører.

I 1786 stod man med en så godt som afsluttet udskiftning og en gruppe mennesker, der kun havde arbejdsløshed eller overgang til anden beskæftigelse at se frem til, og så kom den velsignede bestemmelse og gav igen landinspektørerne nok at lave. I de første år var det med opmåling og afmærkning af skel og markveje, og efter 1810 også med tegning af kort over de fraskilte parceller.

Den tvungne brug af landinspektør var ikke blot et middel til at forhindre et erhvervs sociale nedtur eller for at forebygge, at Danmarks bønder og parcellister brugte alle deres ressourcer og al deres energi på at bekrige hinanden, på at lusse rundt om natten og flytte skelsten og -pæle og på at grave grøfter og lave spærringer over den markvej, som var den eneste til den frasolgte parcel.

Når arbejdet blev lagt i hænderne på professionelle folk, så var det først og fremmest for at få løst et skatteteknisk problem, at få sat en hartkornsstørrelse på parcellerne, således at der kom til at hvile en retfærdig andel af skatter og afgifter, af aftægtsydelse og pligtarbejder på dem.⁶

I 1807 havde parcellisterne i Grumstrup vægret sig ved at lægge – om ikke heste og vogn – så arbejdstid og kusk til pligt-kørsler, og de havde påberåbt sig over for herredsfogeden, at der ikke var blevet talt om kongerejser, da de købte parcellerne.

De slap ikke for at komme ud at køre, for som amtmanden bemærkede, når der intet var blevet sagt om kørsler, så var det:

»ej heller blevet omtalt, at de skulle være fri. Kørsel hviler på hartkornet, følgelig og på parcellisterne, når de ej har speciel befrielse.«⁷

I 1798 måtte ejeren af en stor gård i Hylke stille i forligskommissionen sammen med en af sine parcellister. Denne havde ikke villet indse, at aftægten til en gammel kone i gården kunne være hans problem. Derfor havde gårdmanden lavet sin egen, helt private udpantning og var draget hjem med parcellistens dyne og husgeråd. Det måtte han ikke. Ganske vist hvilede en del af aftægtsydelsen på dem, der havde købt lodder af gårdens jord, men ingen måtte tage sig selv til rette.⁸

Plakaten af 2. august 1786 anses, selv om den i høj grad hvilede på ældre retspraksis, for meget vigtig i udstykningslovgivningen. Blandt andet huskede den at minde om den gamle bestemmelse, at ingen gård måtte svækkes så meget, at den ikke kunne ernære en gårdmandsfamilie.

Hvor meget, der skulle anses for passende for en gårdmand og hans husstand, det kom der ikke til at stå noget om, men skønt kravet var vagt formuleret, var det ikke til at komme udenom.

Denne hypotetiske gårdmandsfamilie var i mange år det store dyr i Åbenbaringen. Det var den, der gjorde, at ingen turde udparcellere uden først at have søgt om tilladelse, og det var disse ansøgninger, der satte Rentekammeret i stand til at formulere langt strengere krav, end der var hjemmel for i loven.

Den manglende præcisering af hovedparcellens størrelse gav meget arbejde til amtmændene. De måtte i de første udstykningsår møjsommeligt indhente oplysninger om de gårde, hvis ejere pønsede på at sælge jord.

De måtte indsende oversigter over gårdenes dyrkede areal, over hvor mange tønder og skæpper, der kunne avles af de forskellige kornsorter, over hvor mange læs hø, det kunne blive til, og hvor mange heste, køer og får, der kunne få føden og var nødvendige for gårdens drift.

Det var en besværlig procedure, som blev langt lettere, da landinspektørerne kom ind i billedet og ansatte parcellerne til en hartkornsstørrelse, som man derefter blot behøvede at trække fra det samlede hartkorn.

For at lette arbejdsgangen lavede amtmændene øjensynligt deres egen tommelfingerregel for hvor lille en gård ikke måtte blive. Hvis gårdmanden indrømmede, at han sammen med kone og børn selv kunne klare arbejdet, når parcellerne var solgt fra, så blev der sagt nej fra amtmandens side. En gård måtte ikke blive mindre, end at der kunne holdes tjenestefolk, og ansøgeren kunne roligt regne med, at amtmandens afslag forplantede sig til Rentekammeret.

Om en af de Hylkegårdmænd, der ikke fik lov at udparcellere, skrev amtmanden i sin erklæring om gården,:

»at den er liden nok for en bondefamilie at ernære sig af og hvor på ingen folk kan holdes.«⁹

Havde man lyst at udparcellere, så var der mindst to måder at slippe godt fra det på. Enten skulle ejeren sørge for, at der forblev en solid hovedparcel i behold, eller også skulle han udstykke gården fuldstændigt og betinge sig af køberne, at de inden to år efter at have overtaget parcellerne havde forsynet dem med bygning og beboere. Gjorde gårdmændene en af de to ting, var der stort set frit slag for udparcelleringer.

Visionerne var i behold. Rentekammerets embedsmænd

anså stadig fordelene ved folkeformerelse for større end ulemperne. Disse sidste henhørte under et andet regeringskontor – Danske kancelli – og var fattigforsørgelsesproblemer.

At de mange udstykninger og salg af større og mindre lodder i det lange løb kunne blive en fare for det middelstore landbrugs beståen, det blev der i hvert fald ikke talt højt om, men i 1800 kom den første opbremsning.

Plakat af 26. november 1800

Opbremsningen kom i form af en plakat, som indeholdt de bestemmelser, der ganske vist havde været administrationspraksis i flere år, men som ingen nu kunne gøre sig håb om at komme udenom.

For eftertiden blev det ikke et ønske, men et krav, at Rentekammerets approbation skulle foreligge ved enhver form for udstykning, bortset fra de allermindste og allermest ubebyggede mose- og kratlodder. For ikke at drukne fuldstændigt i ansøgninger i regeringskontorerne kunne bevillingerne gives foreløbigt af de respektive amtmænd, men på et tidspunkt skulle Rentekammerets approbation foreligge. Den var betingelsen for, at parcellskøderne kunne tinglyses.

Kravet om tinglysning blev både gårdmænd og husmænd længe ved med at tage let på. Da en ejendom i Hylke i 1816 gik til tvangsauktion, viste det sig, at der i årenes løb – mellem 1800 og 1816 – var udfærdiget ikke færre end ni skøder på huset, og ikke et af dem var nogensinde blevet tinglyst.¹⁰

Det drejede sig om et husmandssted på få tønder land, men så sent som i 1834, da sognets gårdmænd skulle skrives op, for at myndighederne kunne få et overblik over vælgerkorpset til stænderforsamlingerne, var der i en af sognets landsbyer kun ganske få, der havde tinglyst adkomst til deres gårde. Alle de andre var blot uden videre trådt i faders fodspor og havde der- ved sparet de dyre stempelpenge.¹¹

I plakaten 1800 blev den bevarede hovedlods størrelse endelig præciseret. Den skulle være to tønder hartkorn. Nu var og er alt hartkorn ikke lige godt. For middelgod jord vil en tønde hartkorn sige ca. 10 tønder land. Ved at gå ud fra dette gennemsnitstal fik man således en hovedlod på 20 tønder land, og det var øjensynligt netop den størrelse hovedlod, der også før 1800 var blevet anset for passende.

Nogle måneder før plakaten udkom, skrev herredsfoged Carøe til stiftsamtmændene i Århus i anledning af tre ansøgninger om udparcellering:

»De beholder alle 20 tønder land, og ingen parcel bliver mindre end tre tønder land. Loven og erfaringen har lært, at slige ansøgninger stedse approberes, hvad enten jordene er skarpe eller gode, og hvad enten det alene kan gavne den nærværende ejer eller ikke... Der burde ses ej alene på ham og øjeblikket, men også på hans eftermænd og fremtiden.«¹²

Herredsfogeden havde et mere realistisk og pragmatisk syn på udparcelleringer end centraladministrationen. For ham var alle parceller potentielle fattiglemmer, og smågårdmændene med de 20 tønder land havde efter hans mening ikke meget større chancer for at klare sig og ernære en familie.

Forordning af 25. juni 1810 om udstykning.

Bestemmelserne i plakaten 1800 gik stort set over i en forordning om bøndergårdes udstykning af 25. juni 1810. Begge bibeholdt muligheden for fuldstændig udstykning af en gård imod, at alle parceller bebyggedes, men den lette adgang til udparcellering, den var man ved at se afslutningen på.

Forordning af 3. december 1819 om jordejendommens udstykning

I 1819 kom så den forordning, der tog afsked med en periode, som havde været præget af optimisme og store visioner. I 1819 var det ulvetider. Folkeformerelse var ikke længere det største gode, nogen kunne forestille sig.

Lovgivningsmæssigt satte forordningen punktum for den udstykning, der havde været en følge af landboreformerne.

Den satte også punktum for en samfunds- og menneskeopfattelse, som havde rådet i mange år. Den var en blanding af senmerkantilismens tro på, at den højst mulige grad af selvforsyning var gavnlig for et lands økonomi, af fysiokratiske ideer om landbruget og folkeforøgelsen som kilde til næsten al vel-



En skov- eller kratlod på 3–4 tønder land, kun med ejendomsret til grunden, ikke til de træer, der voksede på den, det var vilkårene for adskillige parcellister. Der var ikke mange muligheder for at forbedre de i forvejen trange kår.

stand og af tidlig liberalismes visioner om menneskeværd og personlig frihed og om individets ret til at disponere over sin tilværelse og over de muligheder, den rummede.

I 1819 var det i højere grad den økonomiske og markedspolitiske liberalisme, man studerede i Adam Smiths bøger. Rousseau var lagt helt til side. I stedet læste man Malthus, og det skulle blive hans tanker om årsagerne til fattigdom og om begrænsninger i befolkningsvæksten, der kom til at præge lovgivningen.

Den næsten uhindrede adgang til køb af små jordlodder havde vel sine steder betydet en sporadisk opdyrkning af tidligere rå jorder på de gamle overdrev, men havde også været medvirkende til en forøgelse af den fattigste del af landbefolkningen, af en samfundsgruppe næsten uden ressourcer, som kun var blevet parcellere, fordi lyssyn, inflation og et villigt, privat lånemarked havde fået fremtidsudsigterne til at se forjættende ud for dem, der ejede jord.

I 1819 var man vågnet op med tømmermænd efter statsbankerot, nedslående pengeombytning og ikke mindst til det, som til forveksling lignede begyndelsen på en landbrugskrise.

Det allerførste, den ny forordning slog fast, var, at der ikke længere kunne gives tilladelse til fuldstændig udstykning af bøndergårde i lutter småparceller.

Ved samtidig at sætte en minimumsgrænse på parcellernes størrelse og hæve de bevarede hovedlodders fra ca. 20 tønder land middelgod jord til det dobbelte – to tønder hartkorn til den alledyreste takst 24 – blev det betydeligt vanskeligere at udparcellere. Det var den hovedlodsstørrelse, herredsfogeden 30 år tidligere i alle sine erklæringer havde anbefalet – eller rettere tryglet om. Ingen gård burde efter hans mening og erfaring være mindre end fire tønder hartkorn. Parcellerne måtte heller ikke være flere, end at de kunne blive på helst ti, men i hvert fald mindst fire skæpper hartkorn.

Da herredsfoged Carøe i 1793 under et af sine sjældne anfald af mild sindsstemning anbefalede en udparcellering i Tamdrup sogn, begrundede han sin velvilje med, at der i forvejen kun var en enkelt husmand i landsbyen.

»En til kunne være nyttig. Han får fire skæpper, som gør, at han producerer noget selv, og gården forbliver 4½ tønder hartkorn.«¹³

Belært af mange udpantninger og tvangsauktioner vidste herredsfogeden, at fire skæpper var den nederste grænse for, at en familie kunne have håb om at forsørge sig selv.

Formålet med forordningen 1819 var at dæmme op for udparcellering, at beskytte bøndernes gårde mod bønderne selv og at forhindre, at der blev alt for mange små og helt urentable husmandsbrug.

Det blev også resultatet, men ikke lige med det samme. Er en bevægelse sat i gang, skal der mere end en ny lov til at standse den.

Ved at se på udviklingen, ikke blot ud fra lovgivningen, men fra et bestemt punkt i landskabet og ud fra administrationspraksis, så viser det sig, at udparcelleringerne, i stedet for at aftage efter 1819, i nogle år tværtimod tog til.

Om de gjorde det overalt, det får stå hen, men de gjorde det i hvert fald i Vor og Nim herreder. For Hylke sogns vedkom-

mende blev der i de hedeste udstykningsår givet 27 approbationer til udparcellering. Det var tiåret 1790 til 1800. I de følgende to gange ti år, 1800 til 1820, blev tallet halveret, men i 1820'erne steg det igen til 27. Det var kriseårene, og da de var overstået, begyndte loven og bøndernes forbedrede økonomi at virke, og der forekom i Hylke sogn meget få udparcelleringer i de næste mange år.¹⁴

Ved at forlænge en måske problematisk, meget liberal administrationspraksis forsøgte regeringen at række landbruget en hjælpende hånd. Kunne en frasolgt parcel bringe en kriseram og hårdttrængt landmand over en termin eller to, så stillede staten sig i sit eget lys ved ikke at give tilladelsen.

Sælgers og købers motivation

Landboreformerne var mange ting. Blandt meget andet var de et anslag mod bøndernes traditionelle livsform. Med ophævelse af mark- og arbejdsfællesskabet var der blevet skabt en helt ny situation, en situation, der blev endnu mere forvirrende, hvor bønderne samtidig var blevet selvejere.

Her var intet forbillede at tage ved lære af, ingen tradition at holde sig til. For ikke at blive løbet over ende af alt det ny, der skete og for at bevare et vist overblik over og greb om tilværelsen, valgte mange bønder blot at tage imod de dele af reformerne, de mente at kunne drage nytte af og som kunne tilpasses erfaringen og den sunde fornuft og ellers – i det store og hele – lade som om reformerne aldrig havde fundet sted.

Udskiftningsform

I Hylke sogn var jorden blevet udskiftet i årene 1776 til 1782. Alle gårde og næsten alle huse var på det tidspunkt selveje. Derfor havde det ikke været en godsejer, men bønderne selv, der havde taget beslutningen om fællesskabets ophævelse, og den var foregået uden de helt store problemer, kun forsinket hist og her af misundelse og nabo-drilleri.

Når nerverne ikke kom mere på højkant, skyldtes det nok, at ingen af sognets landsbyer var større, end at gårdene kunne blive liggende, hvor de altid havde ligget, og at de kunne få deres udskiftede marker i forlængelse af deres gamle tofter.

Det gav tryghed ikke at være tvunget til at flytte sin gård ud



Ved at give afkald på 20 tønder land af sin jord blev en gældplaget gårdmand i 1820erne i stand til at beholde resten. Køberen af parcellen klarede sig også godt, og ejendommen Klosterlund er i dag en smuk, trelænget gård.

på marken. Det var også en fordel at få sin jord i én, samlet lod, men fri for ulemper var den stjerneformede udskiftningsform ikke.

Gårdenes bygninger kom til at ligge i den smalleste ende af marken, og der blev uforholdsmæssigt langt til yderste markskel, så langt at det kneb for selvejerstoltheden at nå helt derud.

Arbejdsdagene, som i forvejen ikke var overvældende effektive, blev det endnu mindre, når der var langt at køre i marken. »Erfaring lærer dagligt,« skrev en af Nim herreds sognefogeder til herredsfogeden, »hvad tjenestefolkene udrette, når disse kommer af husbondens øjesyn.«¹⁵

Markernes langstrakte, upraktiske form var prisen for at kunne blive boende i landsbyen. Da amtmanden i 1782 var blevet bedt om at udtale sig om en påtænkt gårddeling i Hylke, havde han intet at indvende mod parcellernes størrelse. De

blev begge på mere end to tønder hartkorn, men den mulighed, at den ene af de to ejere ville bygge gård på marken, den faldt slet ikke amtmanden ind. Han forestillede sig, at der enten ville blive tale om bofællesskab i den gård, der lå der, eller om to gårde bygget tæt op ad hinanden. Han forudså, at delingen ville medføre, at den lange, smalle mark ville blive delt i to lige så lange og dobbelt så smalle marker, som beboerne »med tiden ville fortryde og være ilde tilfredse med.«¹⁶

Udskiftningsformen, de af besværlige kompromiser kringledede skel og de enkelte bønders andele af overdrevene, som lå hen nogenlunde, som de havde gjort siden sidste istid – alle disse ting var i stand til at gøre selv de sindigste og mest traditionsbundne bønder motiverede for udparcellering af de fjerneste og mest besværlige frynser.

Da Søren Mikkelsen i Hylke, hvis gård var en del større end naboernes, ved udskiftningen fik overladt en udmarkslod på 40–50 tønder land, gav den ham ikke andet end ærgrelser.

De andre gårdmænd i byen var så nogenlunde i stand til at få det meste af deres udmarksjord inddraget under dyrkning, fordi deres gårdes tilliggender var betydeligt mindre end Søren Mikkelsens.

Det kan ikke udelukkes, at de er kommet med muntre, skadefro bemærkninger om alt det ukrudt, der bredte sig på det store hartkorn. I hvert fald motiverede Søren Mikkelsen sin ansøgning om at måtte sælge sin udlod fra, med at han ikke havde mulighed »for at holde den i stand, som jeg burde, eller som naboerne kan holde deres.«

Søren Mikkelsen kunne med let hjerte sende sin ansøgning af sted om salg af udlod. Den var ikke en del af hans tradition. Det var i indmarken, nærmere gården, han skulle hente sin identitet som bonde.¹⁷

Penge mellem hænderne

Medvirkende til lysten til at udparcellere var også den gæld, de allerfleste havde sat sig i for at kunne købe deres gårde. Den udgjorde i regelen så godt som hele købesummen. En selvejer, det var en bonde, der havde købt sin gård uden at have betalt den. Det var provstens definition af gårdmændene i Vor herred 1821.¹⁸

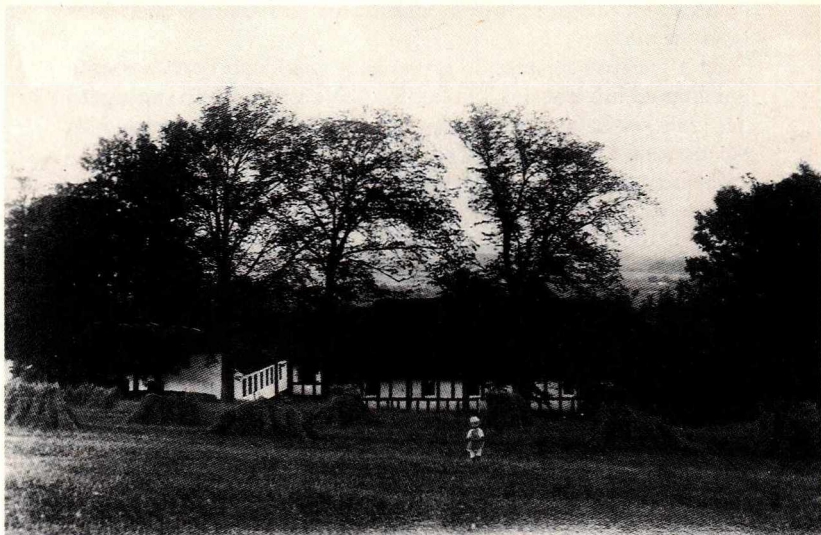


»Fællesmark« hører vel ikke til de poetiske husnavne, men det fortæller, at huset er bygget på en lod af det overdrev, bønderne med så let hjerte overlod til parcellisterne at opdyrke.

Han boede i Væhr sogn, hvor bønderne var blevet selvejere i 1803. På dem passede beskrivelsen måske, men de, der var blevet tidligt selvejere, havde i 1821 forlængst betalt deres gårde. Pengeøkonomi havde været noget nyt, så selv om renterne sjældent var meget større end den gamle landgilde, havde bønderne alligevel ræsonneret, at det sikreste var at få lånene ud af verden så hurtigt som muligt.

Salg af parceller var et middel hertil. Ved at tillade udstykning var der sørget for, at bønderne ikke alene kunne slippe af med den mest stenede og ugivtige jord, som kun en tåbelig tjenestekarl kunne se en fremtid i, men også for at gårdmændene kunne få penge mellem hænderne, penge, som var velegnede til hurtig afvikling af prioritetsgæld.

At få sin jord, så den kom til at ligge nogenlunde bekvemt i forhold til gårdens bygninger og til at stå i et rimeligt forhold til den arbejdsrytme, man var fortrolig med, det var – sammen med muligheden for at få den faste gæld ud af verden – de ting,



Bukballes 20 tønder land var ikke nok for Niels Christensen, men havde han slået sig til ro med dem og et liv som boelsmand, var han sluppet for mange bryderier og spekulationer.

der vejede tungest for de mest traditionsbundne bønder. Det er dem, der kan kendes på, at de aldrig solgte ud af andet end den allerdårligste jord.

Eneste udvej

Andre udparcellerede – med eller uden Rentekammerets vel-signelse – så der med nød og næppe blev så meget i behold til dem selv, at de kunne kalde sig gårdmænd. Det var bønderne med de søvnløse nætter på grund af terminerne og med stakken af lånebeviser, som alle indeholdt den truende sætning om gældens tilbagebetaling »fra den første til den sidste skilling.«

Det var en skæbne, som overgik Niels Christensen i Hylke i begyndelsen af 1780'erne. I flere år tilsmilede lykken ham. Han var begyndt som husmand og kongeligt postbud. Efter nogle års forløb var han blevet i stand til at købe så mange par-

celler af en nedlagt gård, at han fik en ejendom på 20 tønder land ud af det.

Som eneste boelsmand i en landsby med lutter selvbevidste gårdmænd har det nok knebet for Niels Post at blive optaget i det gode selskab, så efter et par år som boelsmand vovede han springet og købte en gård i nabolandsbyen.

Springet viste sig at være for stort, men kunne han få tilladelse til at dele gården, til at sælge den dårligste halvdel fra, så forestillede Niels Christensen sig, at han ville kunne blive ved den anden halvdel.

I 1782 skrev han direkte til kongen og fremlagde sine problemer:

»Jeg bønfaller, at af min selvejergård, ansat for 3½ tønne hartkorn, må sælges den halve part. Jeg er derved blevet sat i forlegenhed, at af min gårds ager og eng er det meste uden for mine andre naboers og ved det længst fra byen liggende markskel, som er mig meget besværlig at komme til formødelst morads, banker og buskads.«

Ved at henvende sig til kongen har Niels Post nok håbet, at sagen ikke ville blive så nøje undersøgt, at han ville kunne undgå de besværlige, nævenyttige lokale embedsmænd, men Rentekammeret sendte ufortøvet ansøgningen til erklæring hos amtmanden i Skanderborg.

Denne havde ingen større medfølelse med Niels Christensen og svarede, at:

»da han købte, vidste han godt, hvordan markerne var. Det er mere for at vinde, at være i så megen mindre gæld, have så megen mindre udgift, hvilket flere vindesygge vil tage anledning af. Gården bliver kun en kvartgård, hvor på han mener uden tjenestefolk at kunne ernære sig.«

Det blev et Rentekammerafslag til Niels Christensen med den begrundelse, at gården var for lille til at kunne brødføde to familier.¹⁹

Det kom den ikke desto mindre til. For hartkornsejerne var der nemlig foruden lovene og retspraksis også de muligheder, der lå i lovens huller eller i blank overtrædelse af paragrafferne i fortrøstning til, at myndighederne var tilbøjelige til at give op og acceptere fuldbyrdede kendsgerninger.

Niels Christensens sag er et eksempel på baggrund for at søge en udstykningsbevilling. Den er også et eksempel på myndighedernes fantasi til at forestille sig andre motiver end dem, der fremgik af ansøgningen og af Rentekammerets begrundelse for at give et afslag.

En ansøgning, der er blevet sagt kategorisk nej til, vil man betragte som en afsluttet sag, men ved at se på Niels Christensens videre krumspring for at redde sig selv og en del af sit hartkorn, får man et indtryk af bøndernes evne til at finde udveje og til at få det bedst mulige ud af en dårlig situation.

Blive ved gården, som den var, det var umuligt, og at finde en køber til den kunne blive vanskeligt nok. Niels Christensen havde ikke overdrevet, da han beskrev markens ringe kvalitet og upraktiske beliggenhed. For at blive gårdmand havde han gjort en rigtig dårlig handel, og at turde tro på at der kunne findes en foruden ham selv, der var villig til at begå den samme dumhed, det var for meget at håbe på. Derfor ræsonnerede Niels Christensen som så, at det måtte være lettere at finde to godtroende husmænd end én gårdmand som køber.

Deles skulle gården, det havde han besluttet, og det blev den også. Først afskridtede Niels Christensen en betydelig aftægtslod til sig selv og byggede seks fag hus. Derefter fandt han frem til to købere, som begge boede i et jordløst hus i landsbyen. De købte hver en halvpart af gården, men med ét fælles skøde, som ikke skulle give problemer ved tinglysningen, da det ikke som parcelskøder behøvede amtmandens påtegning.

Hvis ikke den ene af de to ny ejere hurtigt havde givet op og meget belejligt for sig selv var druknet i Skanderborg sø, så var Niels Christensens private, uautoriserede gårddeling ikke kommet for dagens lys i måske mange år.²⁰

Det gjorde den nu, men der blev ikke foretaget mere i sagen. Herredsfogeden lod den halve part gå til auktion uden at kræve, at det ulovligt skilte atter skulle føje sig sammen, og begge gårde findes den dag i dag som ejendomme på 25–30 tønder land.

Efter at have fulgt Niels Christensen så langt er det fristende at følge ham også det sidste stykke. I aftægtskontrakten betingede han sig, at han og hans kone, når den tid kom, måtte blive begravet i den parcel af Hylke kirkegård, der tilhørte gården, han kun kom til at stå som ejer af i halvandet år.

Om ikke før så opnåede Niels Christensen den eftertragtede gårdmandsstatus i sin næste tilværelse – i hvert fald i kirkegængernes erindring.

At finde et forbillede til at erstatte en manglende tradition, det var det, både husmænd og gårdmænd gjorde i de år. De jordløse husmænd så op til hartkornsejerne og drømte om ved hjælp af indkøbte parceller at opnå en status og en tilværelse, som havde lighedspunkter med gårdmændenes.

Jordspekulation

Husmændene gjorde sig deres tanker, og det gjorde nogle af de mest opvakte bønder også. Det vil i denne forbindelse sige de mindst gammeldags og traditionsstyrede, og det var tanker, som de gamle aldrig havde gjort sig.

»Man kan ikke formene en køber at benytte sig af sit købmandsskab.« Det var amtmandens mening om selvejernes rettigheder så tidligt som i 1767.²¹

Talentet for at handle og overlægget til at prange med heste og fæhhøveder, som selv major Beenfeldt på Serridslevgård havde måttet tilkende de bønder, han ellers ikke havde meget godt at sige om, det talent gav nogle af dem sig til at udnytte i en langt større målestok, da de var blevet selvejere, end de nogensinde før havde haft mulighed for.

De gav sig til at opkøbe gårde med udstykning og salg af parceller som formål. Forbilledet var de ikke-landmænd, der førte sig frem på landet i årene før og efter 1800 og som, med jordspekulation eller gårdslagtning for øje, opkøbte mange af de store gårde.

Det skulle blive disse uden- og indensogns handelsmænd, som kom til at trække de synligste spor efter sig og til at lave den største ravage i de gamle landsbymønstre. Det var dem, der fik udbytte af den paragraf i udstykningslovene, der indtil 1819 hed, at en gård måtte nedlægges, hvis den blev fuldstændigt udstykket i husmandsparceller, blot de alle blev forsynet med bygning og beboere inden to år efter bevillingen.

I Hylke sogn var der to landsbyer, som var lette for spekulanter at finde fodfæste i. I den ene, Ringkloster, var der kun



Gårdmændene lod nødigt deres gårde fotografere uden at have rækken af køre- og arbejdsheste forrest i billedet. De billige »russerheste« gav omkring århundredskiftet husmændene mulighed for at gøre det samme i mindre målestok.

top. I den anden, Brørup, var der næsten ikke andet end bund. Fælles for de to ejerlag var deres ringe antal middelstore bøndergårde. Hvis der havde været nogle flere nogenlunde velfunderede gårdmænd, kunne de måske have fastholdt en gylde middevej og en traditionel gårdstruktur, men det var ikke tilfældet.

Af de tre gårde, hver på ca. otte tønder hartkorn, der udgjorde Ringklosterejerlaget, blev den ene i 1790'erne fuldstændigt udstykket i parceller på 1–2 tønder hartkorn.²²

Fordi parcellerne var så forholdsvis store, blev det en af de levedygtige udstykninger. Af de boelsteder, som blev oprettet, var der kun et, som mange år senere blev gjort føleligt mindre. Et blev delt i to små ejendomme, og to findes den dag i dag i bedste velgående, hverken større eller mindre end den gang deres mark i sin tid blev opmålt og afsat.

Til de andre to Ringklostergårde blev der også hentet ud-

stykningssapprobationer hjem i 1790'erne. De var begge blevet overtaget af udenbys købere, som var kommet til Hylke sogn med vidt forskellige motiver og forventninger.

Den først ankomne var en gårdmand fra et af nabosognene. Han kom for at blive, i første omgang i hvert fald, ikke for at spekulere.

Ganske vist tog han straks fat på at udparcellere, men på den måde, der karakteriserede fornuftige, nogenlunde ædruelige bønder. Han nøjedes med at sælge de fjerneste og mest urentable vandhuller og stenknøser fra.

Hans første parcelsalg blev til to små husmandsbrug, hvis beboere i flere generationer hutlede sig igennem som daglejere og malkekoner og af den smule, der kunne hentes i 7-8 tønder land dårlig jord. Begge ejendomme bestod langt op i 1900-tallet, da den ene af dem blev nedbrudt som helt faldefærdig og den anden ændret til ukendelighed af kærlige, ukyndige hænder.

Byfoged Tolstrup i Skanderborg, som blev ejer af den anden Ringklostergård, lagde ikke skjul på sine motiver. Så snart han havde overtaget gården, søgte og fik han bevilling til udstykning i syv parceller og en bevaret hovedlod på tre tønder hartkorn.

Byfogedens miserable økonomiske forhold, som han havde forestillet sig ville blive føleligt forbedrede ved salg af parceller, de indhentede ham, inden han nåede at udnytte bevillingen, og gården undgik derved udparcellering.

I de følgende år skulle begge Ringklostergårde tiltrække ikke-landmænd, men der blev ikke gjort flere forsøg på at udstykke dem. Tværtimod søgte en velfunderet ny ejer af begge gårde midt under 1820'ernes landbrugskrise om tilladelse til at sammenlægge dem. Det havde Rentekammeret intet at indvende imod, når blot der blev sørget for oprettelse af to pligthuse med jord.²³

Før udparcelleringsbølgen satte ind, var der i Ringkloster tre store gårde og ingen husmænd. Da den havde lagt sig, var der én stor proprietærgård, syv boels- og husmandssteder og to fæstehuse. Tallene syner ikke af ret meget, men Ringkloster er det eneste ejerlag i Hylke sogn, hvor samtlige gårde og huse, som findes i dag, er opstået som følge af udstyknings- og sammenlægningslovene fra slutningen af 1700-tallet.

I den anden ende af sognet, i landsbyen Brørup, havde der



Så smukt og harmonisk blev resultatet af sammenlægningen af de to Ringklostergårde. Indtil midt i 1960'erne var det, som tiden stod stille her, men siden fik den travlt med at indhente det forsømte.

altid været forholdsvis mange og især meget små gårde. Ved udskiftningen adskilte byen sig fra resten af Hylke sogn, idet kun to af gårdene fik en udmærkslod. De otte andre måtte nøjes med en indmark og andel i skov- og moselodder. Det blev derfor ikke de uhåndterlige og besværlige overdrev, der satte gang i udparcelleringen i Brørup.

Det gjorde, for det første, gårdmændenes meget anspændte økonomi. De små ressourcer, de på et tidspunkt måtte have haft, var så godt og vel blevet slugt af selvejerløbene.

En tilskyndelse kan også have ligget i det eksempel, major Beenfeldt, som ejer af husene indtil 1792, viste. Han havde i forbindelse med udskiftningen sørget for, at der blev lagt to skæpper land til hvert af de seks jordløse huse. Allerstørst betydning havde det måske, at Brørup i sin midte havde en for midabel handelsmand.

Chresten Hansen ejede den eneste gård i Brørup, som ikke var en næsten uafbrudt økonomisk katastrofe. Han var en ag-

tet og anset gårdmand med sit Hylkebagland i skønneste orden. Ganske vist var hans far kommet fra nabosognet, Katstrup, men det blev anseelsen ikke mindre af.

Chresten Hansens handelstalent var vokset frem af den mest gedigne bondemuld. Her var ikke tale om fremmed påvirkning. Han behøvede ikke at søge sine forbilleder i spegede prokuratorer eller udenbys gårdslagtere. Han kunne af sig selv det håndværk at handle. Det eneste, det kneb med, var læse- og skrivefærdigheden, men ved at danne par med en lille, belæst og skrivekyndig husmand lykkedes det Chresten Hansen af få en finger med i spillet i så godt som hver eneste gårdhus- og parcelhandel i Hylke sogn i slutningen af 1700-årene. Han købte og solgte videre, så godt som hver gang i tryk forvisning om den garanti for fortjeneste, der ligger i den mere kloges evne til at narre den mindre kloge.

Desværre døde Chresten Hansen i utide, for tidligt til at markere, om han var en solid gårdmand med sans for udnyttelse af nicher, eller om han ved hjælp af de lettjente penge stræbte efter en anden og højere social status end den, gården allerede gav ham.²⁴

Parcellister

Inden døden indhentede Chresten Hansen, nåede han at købe en gård i sin egen landsby med udparcellering for øje. Den blev til en halv snes små ejendomme på Brørup mark. De nybagte parcellister kom hurtigt i klemme. De havde ikke haft penge at købe for og langt mindre til at indfri kravet om bebyggelse.

Det gik i Brørup, som det gjorde mange steder.

»Hvad som oftest sker af den ukyndige bonde, skete også her: Parcellerne var solgt, før bevillingen kom, og hverken køber eller sælger tænkte på sådan et vilkår. Parcellerne er købte af sådanne, som ikke uden at ruineres, kan bebygge dem.«

Det var herredsfogedens mening om en sag fra Underup i 1809, men det kunne lige så godt være skrevet om Brørup.²⁵

Det gik muntert til i Brørup i en årrække med salg af parceller fra de i forvejen små gårde, der ved udskiftningen var blevet gjort lige i hartkorn – 3½ tønder.

Det var, som Chresten Hansens ånd blev svævende over



Kun en enkelt af de husmænd, der byggede på Båstrups udmarksjord, klarede sig nogenlunde. Efterhånden som hans naboer gav op, købte han deres små parceller og stod til sidst med en række matrikelnumre, der mere imponerede ved deres antal end ved det hartkorn, de angav.

ejerlaget og gav udviklingen der sit helt specielle præg. I sognets tre øvrige landsbyer dominerede de solide bønder, og her foregik næsten ingen udparcellering.

I landsbyen Båstrup, hvor alle seks gårde var på $5\frac{1}{2}$ tønder hartkorn, og hvor ingen havde været tvunget til at sælge parceller for at betale prioritetsgæld, der måtte byens fire jordløse, forhenværende kongelige husmænd vente endog i mange år, inden gårdmændene allernådigst bekvemmede sig til at sælge dem de argeste sandjordslodder i Hylke sogn.

I Brørup derimod anslø sognepræsten i 1816, at der ved udparcellering var fremkommet 30–35 huse. Deres fattigdom råbte mod himlen.

»Nogle har kun et fjerdingkar hartkorn. Sådan et stykke jord skal ikke alene ernære en familie med 5–6 børn, men tager endog 1–2 familier til sig i disse huse.«²⁶

Hvad parcellisterne har tænkt og følt, og hvilke overvejelser de gjorde sig, inden de vovede skridtet ind i selvejernes rækker, det er svært at sige. Fra de første udstykningsår er der næsten kun de smukke husnavne som et sandsynligt, men ubeviseligt genskær af stolthed og glæde over at have noget, der var ens eget, hvor småt det end var.

Senere – i 1820'erne og 30'erne – blev der skrevet breve, der er bevarede, fra parcellister, som følte sig mere end almindelig dårligt behandlede af gårdmændene og nabohusmændene. Af tre sådanne klager fra Hylke sogn fremgår det, at parcellisternes forseelse hver gang havde været, at de var for fremmelige. De havde stukket næsen for langt frem og måtte inkassere nogle drabelige knubs. Ved at være driftigere end naboerne havde de sat sig uden for fællesskabet. De knækkede mere eller mindre halsen alle tre, fordi de havde forsøgt at indføre forbedringer i deres meget små landbrug, at opdyrke kratlodder, at mergle og afvande, inden gårdmændene havde tænkt på noget sådant og at dyrke afgrøder som kløver og kålrabi i indviklede sædskifter, som andre i sognet kun kendte fra den rationalistiske Hylkepræsts prædikener.

Samtidens syn på udparcelleringer

Samtidens syn på udparcelleringer kom som allerede nævnt til udtryk i lovgivningen. Den var i mange år præget af liberal og menneskekærlig tankegang, men det var som om kærligheden i højere grad gjaldt teorierne og de store ideer end de mennesker, næsten det hele angik, parcellisterne. Dem var der ligesom ikke plads til i visionernes smukke bygning.

Visionerne blegnede, men der blev stadig lovgivet om udstykning og parcelsalg. Der blev mere og mere set på statens tarv, og – så meget det var muligt – også på bøndernes. Køberne af parcellerne var ikke en del af Rentekammerets interesseområde eller virkelighed, selv om de var en nødvendig part. Bønderne var ikke kommet langt ved blot at have udstykket parceller og mageskiftet dem med hinanden.

Dårernes huse – det var dem, der væltede, fordi de fleste af dem var bygget på sand – interesserede ikke Rentekammeret.

Herredsfogeden

Til gengæld optog parcellisterne de fleste tanker hos de mennesker, der havde de fattige nærmest inde på livet bortset fra de fattige selv. Det var herredsfogederne og sognepresterne.

Begge græd deres modige tårer over de mange udparcelleringer, men havde vanskeligt ved at blive hørt. Herredsfoged Carøe i Horsens spildte ikke blot sin olie og sin ulejlighed, men også meget blæk og papir, når han over for amtmanden frarådede udparcellering.

Han svævede i en vildfarelse, som intet kunne bringe ham ud af. Carøe havde den ide, at en parcel skulle være så stor, at den kunne brødføde en husmandsfamilie. Det havde aldrig været regeringens mening. Kunne reformerne udvides til også at omfatte husmændene, var det godt, men den højere mening med at Vorherre ikke havde gjort alle landboere til gårdmænd, var, at de, som havde mindst at råde over, skulle stå til rådighed for bønderne og godsejerne.

Husmændene udgjorde arbejdsreserven. De skulle være der, når gårdmændene havde brug for dem i årets travle perioder, og de skulle erstatte de hoveripligtige bønder, som var blevet selvejere og ikke længere lagde en del af deres arbejdskraft og -tid på hovedgårdenes marker.

Husmændene kunne ikke undværes, og blev de ejere af en ussel jordlod, så meget desto bedre. Den, der ejede hus og jord, var så langt lettere at holde fast på end dem, der blot kunne samle deres ejendele i en bylt og søge lykken andre steder.

Herredsfoged Carøe var indædt modstander af udparcelleringer, især af dem, der var så små, at parcellisterne ikke kunne leve af deres lodder.

Gang på gang fløj herredsfogeden i blækhuset, når han havde vurderet en ansøgning om udparcellering til blot at være en begærlig bondes ønske om øjeblikkelig fordel.

»I mine tanker for lidet til at underholde en husmandsfamilie.« Det var Carøes standardbegrundelse for at fraråde en bevilling. Om en parcel i Underup hed det, »at lodden ligger langt fra gården og er ubetydelig, er ej tilstrækkelig til at ernære en husmandsfamilie.«²⁷

Om andre parceller erklærede Carøe affærdigende, at »de er gruelig små.« I 1801 skrev han til stiftamtmanden om en påtænkt udparcellering i Hvirring, at parcellerne var »af ind-

skrænket størrelse, ringe bonitet og ufordelagtig figur.« og han fortsatte,

»beboerne på så små, usle parceller bliver betlere, dem selv og staten til byrde... parcellerne kan ej brødføde dem, andet arbejde gider de ikke, og gårdene bliver for små til at give husmændene arbejde.«²⁸

Herredsfogeden søgte ustandseligt at stikke en kæp i hjulet, når bønderne ønskede at sælge jord fra deres gårde. Det gjorde han, fordi han forudså, hvad følgerne ville blive. Problemet var ikke blot de meget små parceller, som ingen kunne leve af. Det var i lige så høj grad gårdenes formindskede areal, som kom til at betyde, at der ikke var brug for husmændenes arbejdskraft.

I begyndelsen af 1800-tallet fandt Carøe et ny argument. De gode tider med høje kornpriser betød samtidig høje fødevarerpriser for dem, der skulle købe. Det var dyrtid, og den gav herredsfogeden udparcelleringerne en stor del af skylden for.

I en sag fra Nim herred i 1808 bad han stiftamtmanden indstille til Rentekammeret, om udparcelleringerne ikke var »en vigtig medårsag til dyrtiden.« Carøe stillede et eksempel op: En bondegård har 68 tønnder land. Hvis ejeren beholder 20 tønnder, vil der være 48 tilbage. Loven siger, at parceller skal være mindst tre tønnder land. Der kan således etableres 16 familier på gårdens jord. Disse i alt 17 familier skal leve af det, der kan avles på 68 tønnder land. Det kan ikke lade sig gøre. De må købe korn og fødevarer.

»Det er sikkert, at de intet kan sælge af rug, smør eller slagtekvæg... og mon da ikke dyrtid kan være følgen af udstykning?«³⁰

Det var et temmeligt indviklet regnskab, Carøe havde stillet op for at argumentere for, at gårdmanden beholdt alle sine 68 tønnder land og solgte sin overskudsproduktion i købstaden. Der var blot en ting, herredsfogeden ikke havde taget med i sine beregninger. Det var de 16 husmandsfamilier. De opstod ikke ved udparcellering. De var der allerede, og kunne de ikke ved egen hjælp holde sig over sultegrænsen, så havde samfundet pligt til at gøre det.

Det var at rette bager for smed at give udparcelleringerne

skylden for fattigdommen på landet, men de var i høj grad medvirkende til, at en meget stor del af forsørgelsesbyrden kom til at hvile på landdistrikterne, på bøndernes skuldre og hartkorn.

Danske kancelli

I Danske kancelli var man endnu mere utilbøjelig end i Rentekammeret til at se problemerne i øjnene og til at opgive de store visioner. Det var her, de mange fattigsager endte, alle dem, som havde været for spegede til, at amtmanden kunne nøjes med at træffe en administrativ afgørelse.

I 1807 havde stiftamtmanden i Viborg forespurgt, hvad han skulle stille op med en fattig familie, som havde købt en ejendom uden at have penge at betale den med. Sognets fattigkommission havde fantasi nok til at forestille sig, at familien i løbet af kort tid ville overgå til fattighjælp.³¹

Danske kancelli svarede, at det skulle hverken den ene eller den anden blande sig i,

»da det ej kan formenes nogen at købe ejendom, hvor de ville, og det endogså om den hele sum, hvorfor ejendommen købes, tages på kredit.«

Det var klar besked, og det blev den besked, sognepræsterne som formænd for sognenes fattigkommissioner skulle få mange år endnu.

Mens arbejdet stod på i slutningen af 1700-tallet med at lægge fattiglovgivningen i faste rammer, var der ingen, der forestillede sig de problemer, som kunne opstå med de mange små parcelejere, der i de år kom og slog sig ned, hvor den mindste jordlod var til salg.

Dem var der ikke tænkt specielt på i reglementet 1803, men i 1810 kom et supplement i form af en plakat. Den indhentede det forsømte og fastslog,

»at ingen, der ej endnu er trængende til understøttelse, må bortvises fra det fattigdistrikt, hvori han opholder sig, under det påskud, at han muligen i tiden kunne blive dette til byrde.«³²

Det var ikke let af være herredsfoged eller præst på landet i de år. Der var ingen hjælp at hente nogen steder. Folk uden penge stod i kø for at købe parceller. Gårdmændene stod på nakken af hinanden i de egne, hvor jorden og økonomien var lige dårlige, for at få lov til at udparcellere. Amtmændene var ikke til at råbe op. De lyttede kun efter de signaler, der blev udsendt fra regeringskontorerne, og disse var meget længe om at indse, at folkeformerelse ikke blot betød flere hænder i arbejde, men også langt flere sultne maver at mætte.

Sognepræsterne

Hvis man betragter udparcelleringspolitikken følger fra et lokalområde, er det fattigproblemerne, der skygger for alle andre.

Da Landhusholdningsselskabet i 1821 sendte spørgeskemaer ud til sognepræsterne for »at erholde en fuldstændig oversigt over landvæsenets og agerdyrkingens tilstand i de danske provinser,« så var det for at få et materiale at bygge på ved udarbejdelsen af de amtsbeskrivelser, der udkom i de følgende år.³³

Et af spørgsmålene handlede om udskiftning, udparcellering og udflytning. Besvarelserne gav præsterne en kærkommen lejlighed til at fremsætte deres helt personlige meninger om blandt andet udparcellering.

Hvis besvarelserne ikke er blevet bremsset af provsten og omskrevet og modereret, inden de kom til København, har de været strid læsning for Landhusholdningsselskabet.

Mest pessimistisk af Skanderborgegnens præster var en pastor Piper. Som forslag til forbedring af de miserable sociale forhold på landet, havde han ikke meget at tilbyde. Arbejdshuse, skrev han, nej, de ville nok blive nedbrændt af de misfornøjede. At højne landbruget ved hjælp af agerdyrkningsinstitutter, mente præsten heller ikke, var nogen god ide, »de havde det med at forville sig i teorier.« Måske kunne man lokke med prisbelønninger, men de var tilbøjelige til at gå til de forkerte.

Helt dræbende var svarene angående udparcellering. De var en enstemmig hård kritik af udstykningspolitikken. Fra Hjelmslev herreds provsti lød det: »Der er alt for mange småparceller ... Af udparcelleringen kan ikke spores gavnlige føl-

ger.« Fra provsten i Nim herred hed det, »at mange klager over den store udparcellering i små lodder.«

Sognene Hvirring og Hornborg havde været en del af herredsfoged Carøes arbejdsmark, og selv om han ikke havde været i stand til at dæmme op for udstykninger, så havde han be-redt jorden godt. Sognepræstens syn på udparcelleringer lignede til forveksling Carøes:

»Jorden er meget udparcelleret. Derved er folkemængden til-taget. Jorden dyrkes mere, men kornet fortæres, og mindre bliver til salg. Tillæg af kreaturer formindskes ...mange ar-bejdsløse, da bønderne ikke har evne til at holde mere end de allernødvendigste tjenestefolk.«

Fra Væhr og Nebel fastslog præsten, »at der er fremkommet en hel del småhuse på småparceller, der er afhændede fra går-dene, hvorved folketallet og armoden er tiltaget.«

I de meget skovrige sogne, Dover og Venge, var der ikke ud-parcelleret ret meget. Det var ikke her, problemerne lå. Der var lettere måder at klare dagen og vejen end ved at opdyrke rå jorder.

»Enhver dygtig karl lægger sig efter at gøre træsko, køber et træ og forarbejder det med stor fordel ...De raskeste piger ta-ger kun tjeneste som høstmøer i slet og høst. Når da begge køn har tjent så meget, at de kan anskaffe sig en seng, en stol og en potte, så inlader de sig i ægteskab...«

Ubesindige ægteskaber

Disse ubesindige ægteskaber var en torn i øjet på alle dem, der havde deres på det tørre. De, som ikke brød sig om mange og små parceller, var de samme, som krævede dokumenteret op-sparing, udstået læretid som håndværker og snehvid moral som betingelse for at måtte indgå ægteskab i de lavere klasser.

Det skal siges til skiftende regeringers ros, at det aldrig kom så vidt i Danmark, bortset fra – efter 1824 – de mindreværdige personer, der havde modtaget fattighjælp.

Herredsfoged Carøe, som var tilbøjelig til at skrive sig varm og sommetider kom lidt højt op, luftede i 1800 den tanke over for stiftamtmanden, at

»den dovne, der ej gider tjene, får sig nu en ussel parcel. Deraf kan han ej leve. Han lægger sig derfor kone og børn til, for – efter almuens tænkemåde – at han derved bliver berettiget til tiggeri.«³⁴

Carøes kamp mod udparcelleringer og mod de lave motiver, han tillagde de husmænd, der ikke undså sig for at stifte familie, forblev en forgæves kamp. Svarene fra Vor og Nim herreder omtalte så godt som alle den store forøgelse af sognenes folkemængde, som havde fundet sted på grund af udparcellering. I Tamdrup sogn anslog præsten, at familiernes antal i løbet af 30 år var steget med en fjerdedel. I nabosognene Nim og Underup var det tilsvarende tal en trediedel.

Beskrivelsen af Skanderborg amt

Skanderborg amt blev et af de sidste i rækken af amtsbeskrivelser. Den kom i 1843, mere end 20 år efter at sognepræsternes oplysninger var indsendt. Det er vanskeligt at se, om forfatteren, Schüthe, har skrevet sin bog ud fra dem, eller om han har bygget sin beskrivelse udelukkende på selvsyn og nye oplysninger.³⁵

I hvert fald havde Schüthe et andet og mere positivt syn på udparcelleringer, end amtets præster havde haft 20 år tidligere. Det kan naturligvis skyldes, at han havde Landhusholdningsselskabet som arbejdsgiver og ikke ønskede at træde på ømme tæer.

For Vor herreds vedkommende anslog Schüthe, at der ikke havde været nogen særlig voldsom udparcellering. Han forklarede det med herredets overvejende gode jord. I Hylke sogn var der på Brørup mark oprettet en del huse med små parceller, men ellers ikke noget, det var værd at tale om.

Schüthes – som det synes – lidt tilfældige slag på tasken med hensyn til udparcelleringernes antal er ikke korrekt. Der var, eller havde været, mange flere. For Hylke sogns vedkommende var der indtil 1840 givet over 100 udstykningsbevillinger, og de fleste af dem havde drejet sig om mere end en enkelt parcel.

Ganske vist var de ikke blevet udnyttet allesammen, og nogle havde undgået kravet om bebyggelse, men selv med de

ting taget i betragtning, så havde udparcelleringen været betydeligt større, end Schüthe forestillede sig.

Adskillige små ejendomme var borte igen, længe før han begyndte på sin amtsbeskrivelse. Andre ejendomme, som fra begyndelsen havde været relativt store udstykninger på 25–30 tønder land, havde klaret sig helt godt. De var i tidens løb blevet til trelængede smågårde og adskilte sig ikke synderligt fra de bøndergårde, hvis ejere havde bekvemmet sig til at flytte ud på marken.

Hverken Schüthe eller hans eventuelle meddelelser, sognepræsten, havde mulighed for at gennemskue, om gårdene på marken var udflyttet fra landsbyerne en menneskealder tidligere, eller om de var resultatet af en vellykket udparcellering.

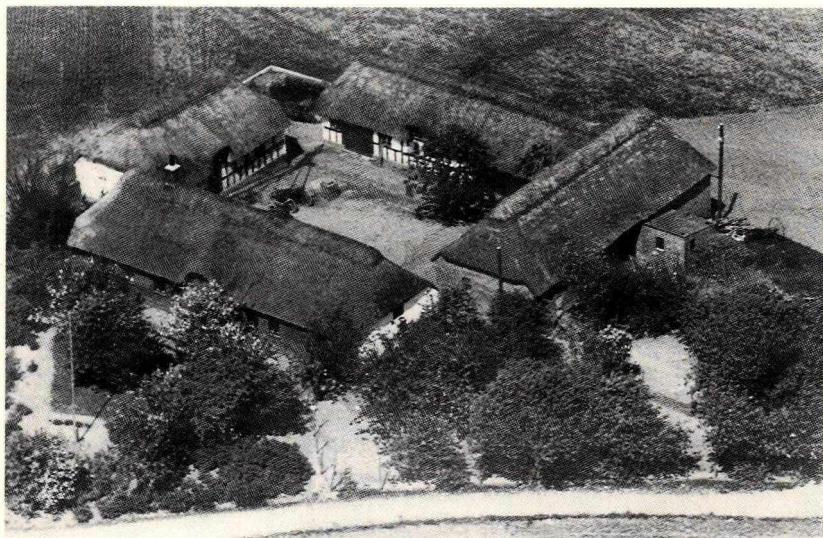
Gårdmændene

Indtil midt i 1800-tallet havde gårdmændene ikke haft meget at skulle have sagt om ulemperne ved udparcellering. De havde nok at gøre med at hyppe deres egne kartofler.

Det var ikke fordi, de brød sig særlig meget om de små parcellister. 1800-tallet var én lang polarisering af bønder og husmænd. Den var begyndt med landboreformerne. Før bønderne blev selvejere, var grænsen mellem gårdmænd og husmænd ikke særlig markant. Den var let at overskride i begge retninger. Bønderne afstod deres fæster på grund af alder, sygdom eller uduelighed og blev husmænd og indsiddere. Husmændene overtog ofte de fæstegårde, der ikke var særlig stor rift om og klarede sig ikke dårligere end alle andre.

Efter landboreformerne og overgangen til selveje blev det anderledes. Hvor økonomien var i orden, blev gårdmandsidentiteten styrket. Mange husmænd blev parcellister, og det gamle, nogenlunde trygge, arbejds- og bofællesskab i landsbyerne blev erstattet af et ganske andet afhængighedsforhold til gårdmændene.

Det var meget ofte gårdmændene, der var panthavere i de små ejendomme. Det gjorde husmændene økonomisk afhængige. De var også afhængige af bønderne som arbejdsgivere. Det havde de altid været, men måden ændrede sig. En stor del af husmændenes løn bestod i, at gårdmændene påtog sig at pløje og harve husmandslodderne, men kun når det passede



Oprindelsen til Jens Aksels firlængede gård i Brørup er to skæpper hartkorn fra en udparcelleret gård i byen. Der er forsvundet ikke så få huse med jord, før gården fik den størrelse, den har i dag.

bønderne at afse tjenestekarl og heste. »Undertiden for tidligt, undertiden for sent får de deres jord pløjet og mange gange mådelig dyrket.« Sådan beskrev en af egnens præster en side af husmændenes vilkår omkring 1820.

Når gårdmændene alligevel ikke beklagede sig, så at det kunne høres over alle de fattige husmænd på småparcellerne, så skyldtes det, at de ikke havde kunnet undvære dem. Da parcellerne blev udstykket som bøndernes genvej til velstand, da havde det ikke kunnet lade sig realisere uden med husmændene som købere. Derfor affandt gårdmændene sig med, at de var der, og at deres langnæsedede og forsultne unger drev rundt og betlede.

Parcellisterne var gårdmændenes værk. De havde skabt dem. Nogen særlig stolthed over det færdige resultat mærkedes ikke, men sådan set heller ikke det modsatte.

Det kom, midt i 1800-tallet. Da var de sidste af de gamle parcelsælgere gået på aftægt eller var døde. Sønnerne var blevet,

ikke blot velstillede gårdmænd, men også for manges vedkommende sogneforstandere med ansvar for kommunens økonomi, og det ville først og fremmest sige fattiggassens indhold.

Bønderne var på det økonomiske og markedspolitiske område blevet liberalister. Det betød, at enhver var sin egen lykkes smed og dermed også sig selv nærmest. Kunne de fattige parcellister ikke få deres udkomme af en jordlod og to mark i dagløn, så var det deres egen skyld. Vorherre var kun forpligtet til at hjælpe dem, der hjalp sig selv.

Der var forskel på parcellister, men det var ved dem med de mindste og dårligste brug, navnet blev hængende. Var man ejer af en trelænget gård og 30 tønder land, så skulle ingen vove at kalde nogen parcellist. Så var man gårdmand, følte sig som sådan og blev tituleret og betragtet som gårdmand.

Der gik en usynlig, men magisk, streg ved en tønde hartkorn. Her var, indtil 1855, den nederste grænse for valgret til kommunalvalg. Pligtkørsler begyndte også ved en tønde hartkorn. De var gårdmændenes problem. Ingen gik ud fra, at dem, der havde mindre end en tønde, ejede heste og vogn.

En gruppe parcellister var således trådt over i gårdmandsrækken, men det var de fleste, der blev tilbage, og de havde endnu mange trælse og drøje år at se frem til, inden de fandt deres plads og deres identitet i husmandsbevægelsen, hjulpet frem af husmandsloven 1899 og lovene i begyndelsen af 1900-tallet om tillægsjord og om oprettelse af statshusmandsbrug.

Var det til gavn eller ej?

For at kunne vurdere om reformperiodens udstykningspolitik var til gavn for menneskene, for landbruget og for samfundet, eller om næsten alle havde været bedst tjent med, at udparcelleringerne aldrig havde fundet sted, så ville det have været en fordel, om spørgsmålet kunne være stillet til parcellisterne selv.

Det var nybyggerne, udflytterne og deres børn og børnebørn, som på kroppen mærkede, hvordan udparcelleringerne kom til at virke.

Det lader sig ikke gøre at spørge dem, men mon ikke – trods herredsfogeders og præsters negative udtalelser – mon ikke, der kom mere godt end dårligt ud af reformernes store visioner?



Rikke og Jens Winther er trediegeneration af parcellister. Omkring 1930 har de sendt bud efter fotografen for at fastholde erindringen om den eneste velstand, de havde, en flok voksne børn, der ser ud til at love godt for fremtiden.

Parcellisternes tilværelse blev barsk og hård og aldrig let at opretholde. Hvor fattig og slidsom den var, er svært at forestille sig, men hvad havde alternativet været?

Det ville i bedste fald have været en indsidderstue eller et lejehus. Det kunne være blevet et liv som karl og pige på gårdene, indtil begge var så gamle og udslidte, at ægteskabet havde mistet sin tillokkelse. Der ville være blevet født langt flere børn uden for ægteskab, og selv om det ikke var nogen dans på roser at vokse op i en parcellisthytte, så var det trods alt en bedre skæbne end at være barn af en ugift mor.

Ser man på landbruget og dermed også på samfundet, så var udviklingen måske blevet en helt anden, hvis ikke bønderne allerede før 1800 havde fået muligheden for salg af parceller.

Udparcelleringerne afstivede og forbedrede gårdmændenes økonomi, da de trængte allermest til det. De var medvirkende

til, at de fleste bøndergårdes ejere blev i stand til at modstå og overvinde følgerne af både »de gale pengeår« og af den voldsomme landbrugskrise, der karakteriserede 1820'erne.

I stedet for at svække gårdmandsstanden ved at gøre for store indhug i dens hartkorn, så blev det i mange tilfælde salget af parceller, der gav lige netop det tilskud af kapital, som var nødvendigt, indtil landbruget igen blev rentabelt.

Efter 1830 kunne bønderne se en lys fremtid i møde med næsten 50 års gunstige afsætningsforhold og høje kornpriser, og den fremtid var dem vel undt.

Hvad havde dansk 1800-talshistorie været uden bønderne? Det er ikke til at forestille sig.

Hvor skulle Grundtvigs ånd være dalet ned, og hvad var der blevet af højskoletanken, hvis ikke bønderne havde været der? Hvem skulle have undfanget ideen og realiseret det, der blev til andelsbevægelsen? Den ville have været utænkkelig uden det middelstore hartkorn og dets ejere.

Hvem skulle have drillet herredsfogeder og lyseblå gendarmer i provisorieårene og fået næsten et helt land til at le og finde sammen i andægtig skadefryd, når heltehistorierne blev fortalt og for hver gang blev lidt bedre?

Det var gårdmændene i sognerådene, der terroriserede præster og skolelærere, og det var de samme mænd, som byggede fattiggårdene og udbød fattiglemmernes børn ved licitation.

På godt og ondt var sidste halvdel af 1800-tallet gårdmændenes store tid, men parcellisterne, husmændene med jord, de ikke kunne leve af, de var der også, blot så godt som usynliggjort af bøndernes brede rygge.

Husmændene udgjorde det tavse lag i bondelandets sociale struktur – ikke besiddende nok til at blive regnet med til det gode selskab og ikke helt så fattige, at de gjorde sig bemærkede som ofre eller kunne mistænkes for socialistiske anskuelser og sympatier.

Fra slutningen af 1880'erne begyndte husmændene at se på sig selv, ikke blot som noget, der hverken var det ene eller det andet, men som en stand i samfundet.

De fik deres egen identitet. Husmandsforeninger skød op og blev i begyndelsen af 1900-tallet forenet i samvirksomheder, der skulle varetage husmændenes tarv og forsøge at forlige georgeistiske teorier med radikal snusfornuft.

Landbrugsskoler, brandkasser og hypotekforeninger satte

ordet husmand foran i deres navne uden at behøve at frygte, at nogen blev skræmt væk af den grund.

Husmændenes digter fremfor nogen, Johan Skjoldborg, skal have det sidste ord i dette forsøg på et tilbageblik over det lille hartkorns historie.

Ligesom førstegenerationen af parcellister lagde et skær af poesi over sin elendighed ved at udtænke de smukke husnavne, således skulle Skjoldborg især med sine sange styrke husmændenes bevidsthed og tro på egne værdier og stolthed over at have noget, der var

...mit og Marens hjem
i lyse kår og trange.

Noter

1. Skanderborg amtstuearkiv, Udstykningsapprobationer 1783–1843. App. 5/2 1814.
2. Kgl. resolution 28/8 1777 ang. bevilling til bøndergårdes nedlæggelse.
3. Skanderborg og Aakjær amters kopibog 23/9 1775. Rtk. app. 8/12 1775.
4. Aarhus bispearkiv. Herredsbog 1772 (Vor herred).
5. Skanderborg og Aakjær amters kopibog 24/2 1779.
6. »Ved Udstykningslovgivningens 150aarsdag.« H. T. Heering i Tidsskrift for Opmaalings- og Matriculsvæsen 1936.
7. Vor og Nim herreders kopibog 3/9 1807.
8. Skanderborg og Aakjær amter, forligskommissionsprotokol 1797–99 s. 23.
9. Skanderborg og Aakjær amters kopibog 3/2 1783. Rtk. afslag 22/2 1783.
10. Vor og Nim herreders fogedprotokol. Reg. 10/10 1816.
11. OXarkiv, Mindre landejendomsbesidderes 13. distrikt. Dok. 1834–36.
12. Vor og Nim herreders kopibog 9/10 1800.
13. Vor og Nim herreders kopibog 9/10 1800.
14. Skanderborg amtstue, Udstykningsapprobationer 1783–1843.
15. Vor og Nim herreders kopibog 29/9 1806.
16. Skanderborg og Aakjær amters kopibog 1781–87 s. 27.
17. Skanderborg og Aakjær amters Rentekammerbreve 21/12 1782.
18. Aarhus amts søndre provsti 1821. Pakke nr 36, sag nr. 58.
19. Se note 9.
20. Skanderborgske distrikts birketing. Reg. 7/11 1787.
21. Skanderborg og Aakjær amters kopibog 14/12 1767.

22. Skanderborg amtstuearkiv, Udstykningsapprobationer 1783–1843. App. 5/10 1793, 21/6 1794 og 27/7 1799.
23. Sst. App. 13/1 1827.
24. Skanderborgske distrikts birketing. Reg. 3/10 1801.
25. Vor og Nim herreders kopibog 3/4 1809.
26. Aarhus stiftamt 1816, pakke »Fattigsager.«
27. Vor og Nim herreders kopibog 21/5 1798.
28. Vor og Nim herreders kopibog 15/11 1801.
29. Vor og Nim herreders kopibog 8/12 1800.
30. Kancelliresolution 17/1 1807.
31. Plakat 14/12 1810.
32. Aarhus amts søndre provsti 1821.
33. Vor og Nim herreders kopibog 29/12 1800.
34. J. G. Schütthe: Skanderborg amt 1843.

De benyttede arkiver findes alle på Landsarkivet for Nørrejylland.