

Mejeri- eller staldgård

En studie i dansk hovedgårdsdrift i det
18. århundrede

Af *Bent Schiermer Andersen*

1. Driftsomlægning

I 1500- og 1600-årene gik der en stedse voksende strøm af fedestude fra Danmark sydpå til Nordtyskland og Nederlandene. Endnu vidner de mange herreborge i det danske landskab om de betydelige summer, der kunne tjenes på denne handel. Produktionen af fedestude forløb traditionelt over flere led. Kalvene tillagdes på bøndergårdene, hvor de gik de første fire til fem år. Herfra opkøbtes de i løbet af forår og sommer af godsejerne, som satte dem på stald til fedning en til to vintre. Når de var 5–7 år gamle, solgtes de til export sydpå. De udenlandske opkøbere var hollændere og holstenere, som lod dem gå en sommer på det fede marskgræs, før dyrene, der på det tidspunkt havde nået en anseelig vægt, omsider slagtedes.¹

Fra 30-års krigen var det imidlertid ved at være slut: eksporten begyndte at falde og blev ubarmhjertigt ved dermed igennem hele det 18. århundrede. Hårdest ramtes Fyn og Sjælland, hvis kvæg i kvalitet og størrelse var det jyske underlegent, hvorfor det også er i det østlige Danmark, vi tidligst møder studestaldningens afløser: mejeribruget eller hollænderiet, som samtiden kaldte det.

Hollændere og holstenere indkaldtes som mejeriforpagtere allerede i Kristian 4.s tid og bedre kvægracer importeredes. Mod slutningen af det 17. århundrede var mejeridriften mange steder blevet så betydningsfuld, at den udskiltes fra gårdens

Bent Schiermer Andersen, f. 1939, lektor ved Slagelse Gymnasium. Har i *Jyske Samlinger Ny række VI*, 4 1965 skrevet artiklen: Staldgård – eller hollænderi. Medforfatter på de historiske lærerbøger *Skib og Bygd* samt *Sværd og Kors*.

drift i en særlig forpagtning. Hvor gennemgribende denne strukturændring gennemførtes på krongodserne, viser en ekstrakt af driftsregnskaberne fra 1714.² Af ialt 30 ladegårde på øerne havde 18 gårde 100 køer og derover, mens gennemsnitsbesætningerne på de øvrige gårde lå på omkring 40–45 køer. Et udmærket overblik over den samlede udvikling fås ved at sammenligne skattemandtallene fra 1682/83 med proprietærindberetninger fra 1782.

*Hovedgårde uden staldstude*³

	1682/83	1782/83
Sjælland	23%	27%
Lolland-Falster og Møn	29	96
Fyn	37	97
Jylland	9	33

Gennemgangen af skattemandtallene 1682 viser tillige, at mange gårde på øerne ved siden af hollænderiet havde et lille studehold, der klart spillede en mindre rolle i godsøkonomien. I Jylland var det normalt at holde en lille malkekobesætning mellem 2–14 køer afhængigt af gårdens folketal og eget forbrug.

Hvordan udviklingen i de omtalte 100 år i detaljer er forløbet, lader sig ikke klarlægge, men en oversigt over situationen omkring 1760 kan dog gives.⁴ Der var da færre blandede besætninger på øerne og dermed flere rene hollænderibesætninger på Sjælland, især uden for Københavns amt. Også til Jylland var hollænderierne kommet, men den østjyske kvægbrugsstruktur fra Koldinghus til Randers præges især af blandede besætninger. I de gamle staldningsegne i Vestjylland træffes de på mere end 20% af gårdene. Egentlige staldgårde hører fortsat hjemme i Jyllands nordlige og vestlige egne, hvor de er næsten enerådende. De findes stadig i stort antal i Østjylland og enkelte steder på Sjælland. Om end studestaldningen således stadig praktiseredes mange steder, leverede de fleste gårde ikke længere samme produkt som tidligere. Mange proprietærer havde opgivet den egentlige kornfedning til fordel for en økonomisk mindre krævende produktionsform, som

samtiden kaldte »at føde«. Årsagerne hertil lå i voksende produktionsomkostninger og svigtende udenlandsk efterspørgsel.⁵

Hollænderierne voksede ikke kun i udbredelse, men også i størrelse. Følgende eksempler, hentet fra godsarkiverne, kan give et indtryk.⁶

Hollænderibesætninger.

	1682	1721	1731	1757	ca. 1775	1784
Giesegård.....		100	200	190		
Spanager.....				145		
Juellund.....				232		
Adelersborg...					60	250
Billesborg.....	100				150	
Urup.....	6					162
Tirsbæk.....	6					80

Dette afsnit kan passende afrundes med et kort referat af de oplysninger, professor Gregers Begtrup samlede på sine rejser i Kongeriget omkring 1800, og som han udgav i Bogen: Beskrivelse over Agerdyrkningens tilstand i Danmark. På Sjælland og Møen anslår Begtrup gennemsnitsbesætningerne på herregårdsmejerierne til cirka 150. Det samme gælder for de fynske og langelandske besætninger, mens Lolland-Falster mere fremhæves for sin kornavl end for kvægbrug. På den jyske halvø var mejeridriften den foretrukne driftsform i den østlige del af halvøen fra Kolding til Randers. Nord for en linje Randers-Vejen skiftede billedet: hollænderierne blev færre, besætningerne mindre, »staldgårdene« hyppigere og større.

II. Prisudviklingen på animalske landbrugsprodukter

Den langvarige og kraftige ekspansion indenfor mejeribrugget blev især i det 18. århundrede hjulpet frem af en gunstig prisudvikling på denne driftsforms produkter. Dette har længe været et hovedsynspunkt hos danske agrarhistorikere, som især har hæftet sig ved prisudviklingen på smør og oksekød. Men som vi senere skal se, var mejeribrugget på grund af en

bred vifte af produkter i særlig grad i stand til at udnytte konjunkturerne, samtidig med at det havde en gunstig omkostningsudvikling. Her overfor stod studeproduktionen, der i sagens natur koncentrerede sig om et specialiceret produkt, som i den gammelkendte form rantes af faldende efterspørgsel og stærkt voksende produktionsomkostninger.⁷

For at få den fulde forståelse af de økonomiske kræfter bag driftsomlægningen, er det nødvendigt at inddrage udviklingen for en lang række animalske produkter, for korn og for en række tjenesteydelser indenfor landbruget. Før disse bringes, skal jeg indledningsvis gøre et par bemærkninger om det benyttede prismateriale.

Ved opstilling af længere priserækker før år 1700 er man i hovedsagen henvist til at benytte torvetakster og kapitelstakster, som også er benyttet af afdøde professor Aksel Nielsen. Efter 1700 vokser egentligt prismateriale – både i kvantitet og kvalitet. Af ganske særlig betydning for denne undersøgelse er eksistensen af de københavnske torvepriser, især for smør. For okse-, kalve- og svinekød i København er der stadig kun takster, men de kan suppleres med priser fra Asiatisk Kompagni. Ved bestemmelse af provinsens priser, som kunne tænkes at have betydning for de konstaterede strukturforskelle i kvægsbrugsstrukturen, findes i størstedelen af det 18. århundrede også kun takstmateriale. Først fra 1776 kan købstadstaksterne suppleres med torvepriser, som i denne forbindelse er benyttet for Odense, Vejle, Århus, Ålborg og Ringkøbing 1776–80 og 1790–95. Også godsarkiverne rummer prisoplysninger. Her er benyttet arkiverne fra Løvenborg, Juellinge, Bregentved, Gisselfeld, Giesegaard, Samsø, Tåsinge, Frederiksgave, Erholm og Søndergaard, Lindenberg, Støvringgård og Scheel (Sostrup). Desværre er deres oplysninger ofte meget mangelfulde. Tit er man henvist til alene at arbejde med købspriser. Efter købers/sælgers navn leder man ofte forgæves, ligesom manglende dateringer hyppigt medfører, at sæsonpriser ikke kan isoleres. Kvalitets- og vægtangivelser mangler ofte.

II. 1. Hovedresultater

Det første indtryk af disse mange priser er en mosaik, der kun vanskeligt lader sig ordne i bestemte mønstre. Hovedskavanken er manglen på egentlige priserækker, der løber over et ri-

meligt antal år. Der er stort set kun det københavnske torve- og takstmateriale, der har denne kvalitet. Rundt om dette flyder de mange spredte priser fra godsarkiverne og købstæderne. I første række maner de mange forskellige priser på samme vare indenfor samme år til en forsigtig anvendelse af materialet. Det er således i høj grad et spørgsmål, hvor stor vægt der m.h.t. repræsentativitet kan lægges på mange af godsarkivernes priser. I de fleste tilfælde er der selvfølgelig tale om priser i egentlig forstand. Men har de kun været gældende for godsets domæne? Eller afspejler de et større områdes prisniveau? Entydige svar kan ikke gives, hvorfor andre lokalhistoriske oplysninger må inddrages i behandlingen. Til priser med liden repræsentativitet må givetvis henregnes oplysninger fra grevskabet Tåsinge i Niels Juels periode (1714-66), mens priser fra godser i de sjællandske landdistrikter på grund af den noget mere udviklede handelsstruktur formodentlig kan tillægges større betydning.⁸ De fynske og jyske godsarkivers priser er vanskelige at bedømme på grund af godsernes geografiske isolation. Endelig er en del af godsernes priser fremkommet som kontraktbestemte størrelser i samhandel mellem proprietær og forpagter og kan derfor i lange perioder ligge uberørt af prisudviklingen iøvrigt. På samme måde er der alene af geografiske årsager en naturlig begrænsning i købstadsprisernes brugbarhed. Det kan sammenfattende siges med dr. Skrubbeltangs ord, at »der bør arbejdes med et betydeligt antal virkelige priser, hvis man på dette grundlag vil drage sikre slutninger af større rækkevidde«. ⁹ Det kan diskuteres, om et sådant grundlag er tilvejebragt på alle områder med det her anvendte materiale, men jeg vil dog mene, at hovedkonklusionerne bærer præg af rimelig sikkerhed.

I denne undersøgelse er der inddraget priser på følgende af landbrugets varer og tjenesteydelser: smør, ost, mælk, fløde, kalvekød, svinekød, røget flæsk, græsstude, staldstude, malkekøer, fedesvin og fedekalve, lønninger for røgttere, mejersker, malkepiger samt forpagtningsafgifter i hollænderikontrakter. Korn er kun medtaget i mindre omfang, fordi det i denne forbindelse kun drejer sig om at finde et mål for salgsværdien af foderet på staldgårdene. Her vil vi nu først redegøre for de typiske træk ved prisudviklingen for de vigtigste af de producerede varer, mens priserne på de levende dyr og tjenesteydelserne vil blive behandlet senere.

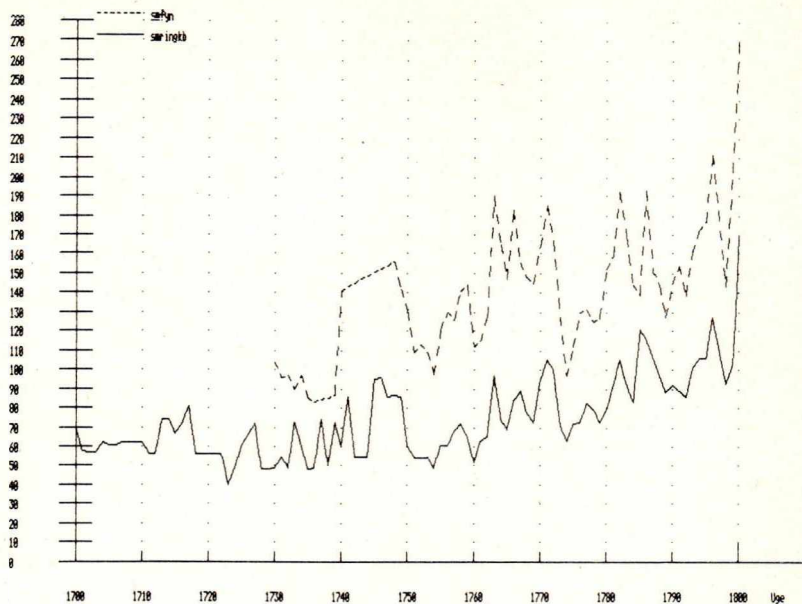
Sammenholdes godsarkivernes priser på lokalt forhandlede varer med købstædernes og med Københavns torvepriser og takster, står det klart, at hovedstadens priser var langt højere end provinsens. Det ses endvidere, at de fleste varer blev billigere jo længere vestpå, man kom. Alene Ålborg bryder dette billede, hvilket må tilskrives byens handel ud over bygrænsen. Fra denne almindelige tendens må muligvis undtages priserne på almindelig dansk ost, hvilket skal kommenteres senere. I øvrigt bekræftes det fra tidligere undersøgelser kendte billede af periodens fluktuationer: den et hundrede år lange depressionslignende periode cirka 1650–1750 med lave priser især i begyndelsen af 1720'erne og 1730'erne efterfølges af et halvt århundredes gentagne prisstigninger.

	Smør		Ost		Oksekød	
	sk pr td		sk pr skipp		sk pr pund	
	1777–80	1791–95	1777–80	1791–95	1777–80	1791–95
København	2819	3296	854	938	4.7	5.49
Odense	1913	2692	938	1213	3.75	4.4
Vejle	1690		1195		3.57	
Århus	1967		893		3.95	
Ålborg	2270		893		3.5	
Ringkøbing	1534				2.9	

Priserne for samtlige varer bevæger sig stort set ad analoge baner, om end udsvingenes størrelse varierer. Ved smør, oksekød og de øvrige kødarter – alle karakteriseret ved ikke nødvendigvis at være bundet til lokalt forbrug – indtræffer prisstigninger og -fald med ret stor samtidighed i hovedstad og provins. Anderledes forholder det sig med mere lokalt bundne varer – typisk mælk og fløde – hvor der i prisbevægelserne noteres udtalte forskelle fra København til provinsen.

II. 2. Smør og oksekød

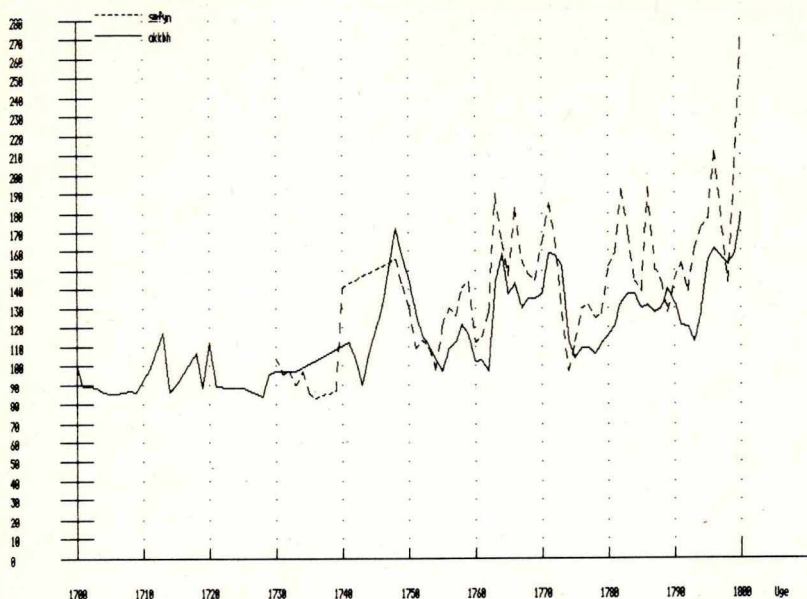
Størst interesse knytter sig til udviklingen af smørpriserne over for oksekødspriserne som eksponenter for de to forskellige kvægbrugsformer. Aksel Nielsen beregnede prisfaldet for kød til 37% frem til 1731–40 med udgangspunkt i tiåret 1651–60.



Figur 1. Prisudviklingen på fynsk smør i København (----) og kapitels-taksten for smør i Ribe stift, Ringkøbing. 1721-45 = 100.

For smør viste hans beregninger et prisfald på 30% i samme periode.¹⁰ Beregnes prisudviklingen med udgangspunkt i pe-rioden 1721-45 (= 100) og et gennemsnit af årene 1651-56 og 1661-65, idet der ses bort fra krigsårene, kan prisfaldet på kød beregnes til cirka 27% og for smør til 20%. I sidste halvdel af det 18. århundrede steg smørpriserne kraftigt, især fra om-kring 1770 og endte i 1790'erne på et niveau, der lå 80-90% over gennemsnittet i årene 1721-45. For oksekød var prisstig-ningen fra midten af århundredet til niveauet i 1790'erne kun omkring 40%. Prisudviklingen for smør var altså gunstigere end for oksekød, men kan vel næppe før et stykke ind i 1700-tallet siges at være virkelig signifikant. En del af forklaringen på udviklingen indenfor kvægbruget må derfor som tidligere nævnt søges i omkostningsudviklingen og i mejeribrugets evne til at producere flere produkter.

Som nævnt steg priserne på smør også i provinsen i sidste del af århundredet, hvor priserne på Fyn og i Østjylland synes



Figur 2. Prisudviklingen for oksekød i København og fynsk smør (----) sammesteds.

1721-45 = 100

at have ligget på samme niveau. Smørpriserne i provinsen var i størstedelen af 1700-tallet så lave, at det i mange tilfælde må have været vanskeligt for hovedgårdene at opnå en rimelig fortjeneste. Det kan derfor ikke undre, at flere godser stod i direkte forbindelse med det københavnske marked.¹¹ Denne adgang til hovedstadens langt bedre priser og kraftigt ekspanderende smørmarked har utvivlsomt været en simpel nødvendighed for mange proprietærer.

En yderligere forklaring på strukturændringen kan måske fås ved at betragte prisniveauet for de forskellige varer. Det ses da, at varer som saltet oksekød og almindelig dansk ost har været billige, skønt oksekøddet havde en produktionstid på 4-6 år (studens levetid til slagning), mens kalvekød og røget flæsk med en væsentlig kortere produktionstid, samt smør var ganske kostbart. Fersk oksekød og fersk svinekød har indtaget en mellemposition med oksekøddet som det billigste. De importerede oste og de danske specialoste, tyboosten, ærøosten, ef-

terligningerne af svejtziske og engelske oste og formentlig fede danske oste i det hele taget har kunnet sælges til priser, der lå væsentligt over de københavnske torvepriser. Det er værd at bemærke, at de danske specialoste iflg. godsarkivernes oplysninger næsten fordoblede deres priser i løbet af det 18. århundredes sidste halvdel.

Forholdet mellem prisudviklingen på saltet oksekød (= 1) og fynsk smør, som var det billigste, var i København

1651-1700	1:3,5
1701-1750	1:3,7

og mellem fersk oksekød og fynsk smør

1686-1700	1:1,6
1701-1750	1:2,0

Her må erindres, at der udover direkte produktionsudgifter i kødpriserne er inkluderet udgifter til transport, accise, samt især slagternes udgifter og avancer. I smørpriserne er i mange tilfælde kun inkluderet udgifter til transport og accise, idet mange proprietærer som nævnt selv handlede direkte på det københavnske marked. I begge tilfælde er det selvfølgelig klart, at der i et eller andet omfang kunne kompenseres for transportudgifter ved at udnytte bøndernes hoveripligt.

Efter således at have tilvejebragt et overblik over prisudviklingen på de vigtigste produkter fra henholdsvis det oksekødproducerende kvægbrug (studene) og mejeribruget, der også i stor udstrækning producerede kalve- og svinekød, vil vi gå nærmere ind i selve produktionsprocesserne og de problemer, der knytter sig hertil.

III. Staldgårdenes økonomi

III. 1. Produktionen på staldgårdene

Staldgårdene leverede de slagtefærdige stude, og derfor knytter der sig den allerstørste interesse til priserne på dette produkt. Dette gælder også, selv om udviklingen i oksekødspriserne allerede har givet et tydeligt fingerpeg om udviklingens

retning. Det skal understreges, at langt de fleste stude efter slagtning er endt som saltet oksekød – den mest udbredte måde at konservere på og det billigste af oksekødsprodukterne. Kun et mindretal af godserne har på grund af beliggenheden tæt ved et større marked kunnet drage fordel af salg til øjeblikkelig konsum – dvs. som fersk kød. Iøvrigt skal det understreges, at der i høj grad synes at være tale om købers marked ¹³.

Studene solgtes fra hovedgårdene direkte til slagtere fra København – det gjaldt også hyppigt for de jyske gårde – og til provinsslagtere eller professionelle opkøbere. Endnu i begyndelsen af 1700-årene kom disse fra Nederlandene, men erstattedes af opkøbere fra Holsten, som der også blev færre af i løbet af 1700-tallet. Langt den største del af afsætningen fra staldgårdene skete efterhånden til hjemmemarkedet ¹⁴.

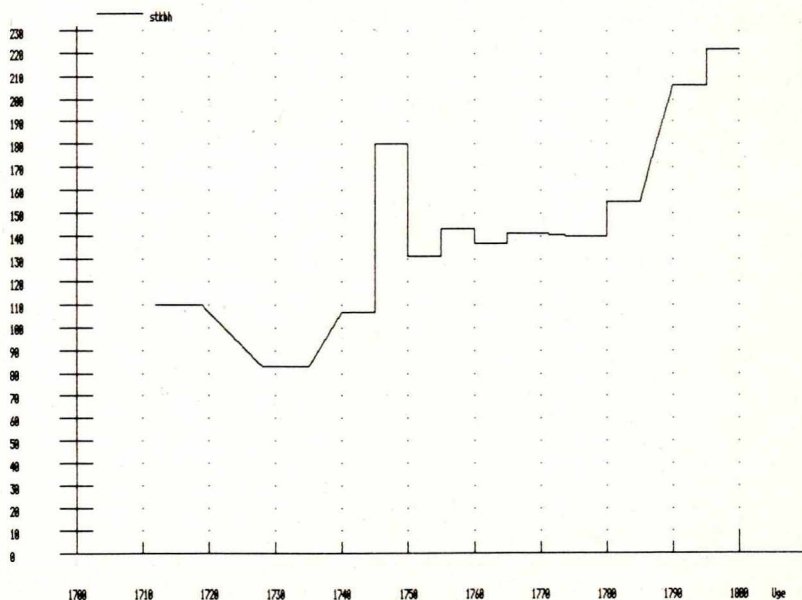
Desværre møder en undersøgelse af priserne på dyrene store vanskeligheder, og først et godt stykke inde i det 18. århundrede er det muligt at give blot nogenlunde dækkende priser. Først og fremmest hænger dette sammen med varens individuelle karakter, hvilket proprietærindberetningerne til Generaltoldkammeret klart illustrerer (jfr side...). Flere steder ses prisforskelle på op til 1000 skilling pr. dyr, solgt fra samme gård i samme år.

Sådanne eksempler viser med stor tydelighed, at studepriser, der er isolerede i tid og rum, ikke bør sættes i umiddelbar forbindelse, med mindre andre kriterier binder dem sammen. Flere mulige fejlkilder bevirker yderligere, at godsarkivernes priser på stude må anvendes med yderste forsigtighed, og at mange må kasseres. Efter den traditionelle handelsform blev kontrakter allerede indgået i november-december, mens dyrene først blev afdrevet i april-maj. I forbindelse med et uudviklet kommunikationssystem har dette utvivlsomt i mange tilfælde resulteret i priser, der hverken har været repræsentative for egnen eller året. Yderligere kompliceres billedet af kvægpestens hæringer 1745–47, 1749, i 1760'erne og påny i 1770'erne. I disse perioder er de høje priser udtryk for et ekstremt faldende udbud og ikke for en profitabel situation for proprietærerne.

Et særligt problem er godsarkivaliernes terminologi. Vi møder »staldstude«, »fedestude«, »fødestude«, »føede stude«, »græsstude« eller slet og ret »stude«, hvor betegnelsen dækker

over forskellige kvaliteter. Dette sidste forhold – kvalitetsproblemet – illustreres glimrende af en prisrække fra Lindenberg gods. Den går helt på tværs af det sædvanlige mønster, idet priserne hopper op og ned. Forklaringen synes ligetil, når man betragter indkøbene og de opkøbere, der figurerer i regnskaberne. Holstenere veksler med københavnske opkøbere og lokale folk. Det er derfor nærliggende, at der bag betegnelsen »stude« gemmer sig dyr af forskellig vægt og kødkvalitet.

Jeg har derfor i det følgende valgt at se bort fra sådanne usikre priser og alene forsøgt at antyde udviklingen med priser for 1. staldstude, købt af københavnske slagtere og 2. staldstude, købt af hollandske og holstenske opkøbere. Dette indskrænker antallet af anvendelige priser ganske kraftigt, men skulle sikre en vis ensartethed hos dyrene, idet man må forudsætte, at de nævnte opkøbergrupper har stillet ensartede krav til deres størrelse og foderstand. De udenlandske opkøbere fo-



Figur 3. 5-års prisgennemsnit på stude, opkøbt af københavnske slagtere.

1712-44 = 100

retog deres opkøb i Vest- og Nørrejylland, mens de københavnske slagtere både opkøbte dyr på Sjælland og i Jylland. Selv om de sjællandske stude i almindelighed var mindre end de jyske, behøver dette ikke at være tilfældet for de dyr, slagterne købte, fordi de sjællandske proprietærer gerne opkøbte »græsstude« i Jylland og på Fyn¹⁵.

Om studeprisernes bevægelser fra midten af det 16. århundrede og frem til 1710/20 ved vi i virkeligheden ikke meget. En sammenligning af priser fra Elbmarkedet 1638–47¹⁶, hvor et prisfald allerede synes at være ved at slå igennem, med priser fra hollandske opkøbere i Jylland i årene 1710–20, viser et mindre men tydeligt fald på mellem 12 og 20%. Når bortses fra kvægpestårene, nåedes gennemsnittet fra 1640'erne ikke igen før i løbet af 1750'erne. Men det må understreges, at materialet er *meget* spinkelt og at der med nogen ret kan sættes spørgsmålstegn ved de to prisgrupperes sammenlignelighed.

I det 18. århundrede findes de bedste prisoplysninger i de københavnske slagteres kontrakter med leverandører forskellige steder i Danmark¹⁷. Med basis i årene 1712–44 ses deres indkøbspriser i årene op til 1720 – den sidste periode af Den store nordiske krig – at ligge cirka 10% over basisindekset. Derefter indtræder i 1720'erne og 1730'erne betydelige prisfald. Årene efter 1745 præges først af kvægpestårene, dernæst synes priserne at ligge ret stabilt, ca. 30% over indkøbspriserne 1712–19, indtil 1780'erne, hvor der atter kan konstateres en prisstigning til cirka 40%. I de følgende år slår de internationale konjunkturer kraftigt igennem – specielt i 1790'erne med store prisstigninger til følge.

At bestemme prisudviklingen på de dyr, der købtes af de udenlandske opkøbere, er sværere, fordi materialet er fattigere. Priser fra årene 1714–20 viser god overensstemmelse med de københavnske slagteres indkøbspriser fra samme år. Herefter er der en stor lakune helt frem til 1781. I dette år lå priserne 41% over gennemsnittet fra 1715–20, mens de københavnske priser lå 42% over gennemsnittet fra 1718–19.

Endelig foreligger – som tidligere nævnt – priser i indberetninger til Generaltoldkammeret fra årene 1781 og 1784–85. Egentlige regnskabsoplysninger er det selvfølgelig ikke, men de har ialtfald den kvalitet, der ligger i det store antal, nemlig cirka 8000 dyr. Beregner vi derefter prisstigningerne på alle tre nævnte grupper ud fra gennemsnittet af de københavnske

slagteres indkøbspriser 1710–44, fås prisstigninger på mellem 32 og 84% med et gennemsnit på omkring 50%. Og dette resultat ligger ikke alt for langt fra prisstigningerne på de dyr, der købtes af københavnerne og udlændinge.

	1781		1784		1785	
	antal	indeks	antal	indeks	antal	indeks
Skanderborg						
og Åkær amter .	1019	139	154	134	536	151
Frijsenborg.	592	132	298	137	262	145
Riberhus amt	327	152	185	177	211	138
Bøvling & Lundenæs.	1786	155	1360	170	1264	184
Kbh. Slagtere						
1781–85			155			
Holstenere						
1781–85			170			

(Basis: 305.570 gr. f. sølv = 100)

Der synes at være rimelig god overensstemmelse, men det skal understreges, at der her er tale om flere forskellige prisniveauer, idet eksportstudenenes prisleje i hele perioden var højere end niveauet på hjemmemarkedet. Denne forskel bliver iøvrigt mere udtalt i løbet af 1790'erne på grund af de internationale krigskonjunkturer og den deraf forøgede efterspørgsel.

III. 2. Græsstudene

Typisk startede staldgårdenes produktionsproces med indkøb af græsstude i løbet af foråret eller sommeren hos bønder, præster og borgere, på hvem der var lagt restriktioner i forbindelse med studeopdrættet. Det er derfor vigtigt at bestemme prisudviklingen på græsstudene, idet den udgift var staldgårdenes største. Men det er desværre også overordentlig vanskeligt. For det første er materialet meget spredt og tyndt. Vægtangivelser mangler i godsarkiverne, og det er umuligt at tage højde for de virkninger, bøndernes sociale og retlige af-

hængighed af godsejerne kan have haft på priserne¹⁸. Dertil kommer, at græsstude-betegnelsen bruges lemfædigt om forskellige kategorier af dyr. Oftest er det som nævnt betegnelsen for dyr, købt af græsset hos bønderne, men betegnelsen bruges også i flere tilfælde om dyr, der solgtes af hovedgården på samme tid som de egentlige staldstude, og hvis priser ikke altid lå så fjernt fra staldstudenes. Desuden forekommer betegnelsen »fødestude« både om dyr, som proprietærene købte og derefter (måske) staldede, og om dyr, som solgtes af hovedgårdene. Den bedste forklaring findes hos Lybecker:

»Græs- og Fødestude ere de, som om Sommeren ere græs-sede eller fødede med Høe og Halm. Staldstude ere derimod aleene de, som paa Stalden ere fedede med Korn, hvilket sidste alene ere visse Herregaarde tilladte.« (1787).

Lybecker slår således tilsyneladende de to betegnelser sammen til en kvalitet, mens Gregers Begtrup omkring 1800 skelner mellem tre med fødestudene som en mellemkvalitet.

Kun fra en hovedgård, Lindenberg i Ålborg Amt, foreligger en længere prisrække 1727–90, dog med store lakuner. Lindenberg havde hollænderi, men der staldedes altså også stude på gården. Studene købtes hos nærboende bønder, og de færdige produkter solgtes til holstenere, københavnske slagtere, andre hovedgårde eller på markedet i Ålborg. Der indkøbtes også af og til stude fra andre hovedgårde samt arbejdsstude til teglværket på godset. Går vi ud fra, at godset har stillet ensartede krav til de indkøbte dyr, og holder vi os alene til priser på dyr, som købtes hos de nærliggende bønder, idet der ses bort fra teglværksstudene, fås følgende billede:

år	antal	priser skilling	gennemsnit skilling
1727	11	476–660	576
1731	4	520	520
1774	4	864–896	880
1789 ¹⁹	10	1248	1248

Det giver i perioden 1727–74 en prisstigning på cirka 53% samt en yderligere stigning frem til 1789 – året efter staldningsprivilegiernes bortfald. Det samlede materiale er imidlertid så spredt og viser – når andre godser inddrages – så forskellige priser fra lokalitet til lokalitet og fra år til år, at det ikke kan bruges til verifikation af prisrækken fra Lindenberg. Det er imidlertid sandsynligt, at de internationale konjunkturer fra 1770'erne, bøndernes friere stilling fra slutningen af 80'erne, staldningsprivilegiernes bortfald og ophævelsen af eksportforbudet for græsstude må have medført prisstigninger på ungkvæget.

III. 3. Folkehold og lønninger

Mens mejeribrugene beskæftigede en lang række forskellige tjenestefolk i produktionens forskellige led, var folkeholdet på staldgårdene begrænset til røgttere, staldkarle og vogterdrengene. Både Otte Lytken, »monsieur H paa S.R.A.«, der skrev i *Oeconomisk Magazin* henholdsvis i 1759 og 1763, og senere Lybecker regner 1 røgter pr. 50–60 stude hele året og et par vogterdrengene i sommerhalvåret. At de store gårde virkelig klarede sig med få folk, viser godsregnskaberne fra Lindenberg, hvor der i 1770'erne, 80'erne og 90'erne kun beskæftigedes mellem 1 og højst 4 røgttere.

Lønnen, der udbetales halvårligt med den største del i sommerhalvåret, bestod af en pengeløn med kosttillæg. Tillægget kunne bestå af penge eller naturalier, men var oftest en blanding af begge dele.

Også her er der tale om et meget spredt materiale med adskillige problemer af metodisk karakter. Da det vil føre for vidt på dette sted at foretage en detaljeret gennemgang heraf, følger alene konklusionerne. Efter 1730 forekommer lønstigninger af betydning næppe førend i 1760'erne, påny omkring 1780 og endelig i 1790'erne. Sammenlignet med stigningerne på landbrugets varer er lønstigningerne meget moderate. Endvidere er det karakteristisk, at de fleste lønstigninger finder sted ved nyansættelser og kun med en vis forsinkelse slår igennem til de ældre ansatte. Ligesom varepriserne er også folkelønnen lavere, jo længere man rejser vestpå i landet.

III. 4. Foderkorn

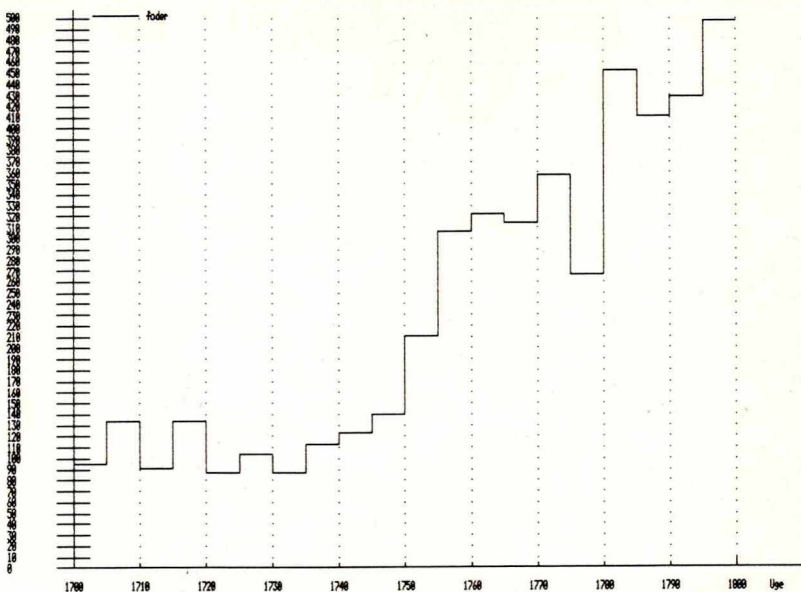
Foderkornet kom i tiden efter kvægpestens første angreb i 1740'erne til at indgå i omkostningerne ved staldningen med større vægt end tidligere. De holstenske opkøbere ønskede dyrene leveret i en så god foderstand, at de straks kunne afdrives videre sydpå, således at risikoen for spredning af smitten kunne minimeres. Ikke alene måtte den anvendte mængde korn øges, men dertil kom, at priserne på det vigtigste, havren, mere end fordobledes i løbet af det 18. århundrede.²⁰ Det er imidlertid umuligt ud fra godsarkiverne at nå frem til et mål for, hvor meget foderkorn det var almindeligt at bruge. Eneste mulighed er at ty til samtidens litteratur, først og fremmest Lybecker og Begtrup, der desværre begge skriver sent i perioden. Lybecker refererer dog foderexempler tidligere i århundredet²¹.

På grundlag af disse oplysninger kan opstilles flg. oversigt over kornforbruget, idet det bemærkes, at der herudover skal regnes med en ikke specificeret mængde høg og halm.

Fodereksempler pr. staldstude

	rug td	byg td	havre td
før 1745 (Lybecker)	3/8	1/3	1/2
o. 1770 (Lybecker)	3/4	2/3	1
o. 1800, Vejle (Begtrup).....			3
o. 1800, Tisted (Begtrup).....	4 ²²		
o. 1800, Tisted (Bettrup).....		1 1/2	3

I figur 5 er salgsværdien af foderet pr. stud, som angivet i Lybeckers 2 eksempler, sat i forhold til salgsprisen på studene. Overgangen til den større fodermængde er under hensyn til Lybeckers oplysninger lagt ind i kurven fra 1750. Selv om hans angivelser er langt de laveste, ses effekten af de stigende kornpriser i forbindelse med den forøgede fodermængde. Omkring 1720 brugtes således cirka 10% af en studs salgspris til foder, mens det tilsvarende tal for 1780-85 var cirka 26%. Dette, sammenholdt med bemærkningerne både i litteraturen og i godsarkiverne²³ om tab og gevinst ved studestaldning i for-

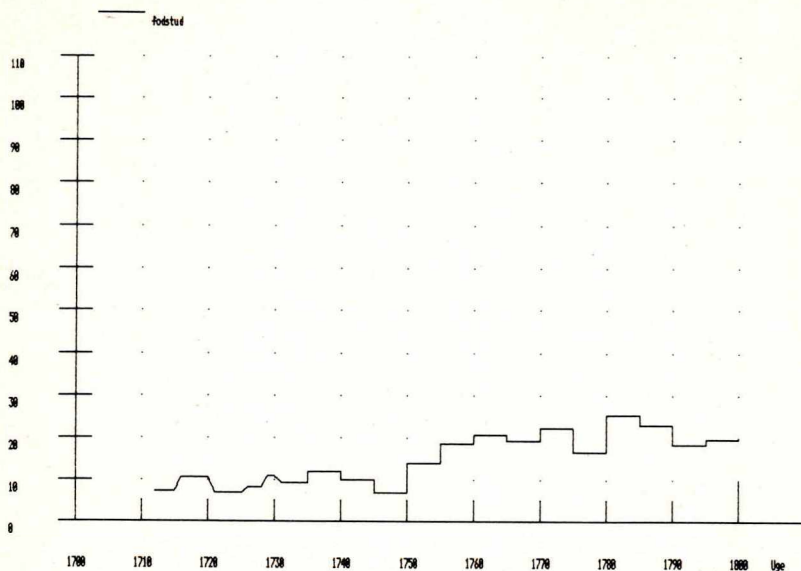


Figur 4. Prisudviklingen i fem års gennemsnit for den mængde foder, Lybecker anslår for almindelig. Det ses tydeligt, hvor stærkt den forøgede fodermængde slår igennem, her beregnet fra 1750. 1721-45 = 100

hold til havreprisen og de voksende krav til dyrenes foderstand, illustrerer klart foderudgiftens belastende udvikling efter 1740'erne. Dette måtte være et stærkt incitament til at forlade staldningen, erstatte den med produktion af »fødestude« eller mejeridrift eller til at søge nye fodermuligheder. Men konservatismen hos proprietærene var åbenbart stærk på det sidste punkt, for det er først omkring århundredeskiftet, at nye afgrøder som turnips nævnes og da ofte kun som forsøg.

III. 5. Omkostningskalkule

Vi kan altså med rimelig sikkerhed fastslå, at priserne på græsstude stort set fulgte stigningerne på staldstudene, at lønningerne lå lavt og fast, at udgifterne til foder steg stærkt



Figur 5. Salgsværdien af fodermængden pr. stud set som en procentdel af salgsprisen.

(også hvis man alene holder sig til prisstigningerne på kornet). At komme det nærmere i form af konkrete tal er vanskeligt, men måske ikke umuligt. Vel vidende, at jeg på dette punkt går til kanten af, hvad materialet kan bære, vil jeg alligevel forsøge at give et overslag over, hvor stor en andel af salgsprisen, omkostninger i almindelighed kunne forventes at udgøre.

Fuld sikkerhed vil først kunne nås, når sådanne kalkuler kan bygges på konkrete regnskabsoplysninger over indkøb og salg i samme produktionsår. På dette punkt er det kun lykkedes at finde tre egentlige regnskabseksempler. Dertil kommer to andre, meddelt henholdsvis af Lybecker og af Gregers Begtrup. Lybeckers oplysninger er et ideal-eksempel, der skal give indtryk af problemerne ved studestaldning over en årrække, men bygger i et vist omfang på regnskabsoplysninger. Begtrups eksempler synes at være gengivelser af egentlige regnskabsoplysninger, som han har fået overladt i skriftlig form.

I følge oplysninger i Lindenberg godsarkiv udgjorde udgifterne til indkøb af stude af græsset i årene 1727-31 i gennem-

snit 67% af salgsprisen på staldstudene. På henholdsvis Bødstrupgaard (50 dyr) og Aagaard (79 dyr), begge i Holbæk amt, var procenten i 1743/44 henholdsvis 82 og 76. I 1770 anslår Lybeckers kilde udgifterne ved indkøb af græsstudene til omkring 80% af salgsprisen. Begtrup anfører, at udgifterne på Tandrup og Kærgaardsholm i Nørrejylland i årene 1789–1800 lå mellem 58 og 78%, i gennemsnit 68% af salgsprisen. Også fra proprietær Vandborg på Mors har Begtrup oplysninger. Her lå udgiften 1798–1805 mellem 45 og 80%, i gennemsnit 68%. Det er typisk, at udgifterne på Tandrup og Kærgaardsholm beslaglagde 78% af salgsprisen, mens proprietæren på Mors samme år (1798) kunne slippe med 45%²⁴.

Det er desværre ikke lykkedes at komme længere tilbage, men materialet antyder for perioden efter 1720 med ret stor sikkerhed to forhold. For det første studestaldningens karakter af hazard: det ene år godt, det næste en katastrofe. For det andet synes det, som om proprietærene, hvis de budgetterede over en årrække, har måttet regne med at aflevere 65–75% af salgsprisen til indkøb af græsstude. Dette glæder tilsyneladende både årene omkring 1730/40 og i 1790'erne.

Dernæst kornet. Beregninger på det foreliggende tidligere omtalte prismateriale synes at indicere, at salgsværdien af det korn, som i 1780'erne puttedes i studene, har udgjort 20–25% af salgsværdien alt efter hvilken fodersammensætning, der anvendtes og hvilke kapitelstakster, der beregnes efter. Udgifterne til lønninger kom næppe over 2–3%. Således kan følgende kalkule for århundredets sidste fjerdedel opstilles

	%
	af salgsprisen
indkøb af græsstude	65–75
salgsværdi af foderkorn	20–25
lønninger	2–3
	<hr/>
ialt	87–103

Eller med andre ord: en hårfin balance mellem tab og gevinst. Dertil kommer selvfølgelig, at kalkulen ikke er komplet: Der skulle yderligere afholdes udgifter til reinvesteringer i produktionsapparatet, samt til forrentning af den kapital, som eventuelt måtte lånes til de årlige indkøb af græsstude. Og det

var ikke småpenge, det drejede sig om på de store besætninger over 100 stude. Fordelen for staldgårdsejerne kunne ligge i dyrenes gødning. Proprietær Willemoes på Tandrup regnede med »12 gode Læs Møg« pr. stud, som – opblandet med halv jord og mergel – kunne strække til 3 skæpper land²⁵. Kalkulen bliver lidt bedre tidligere i århundredet på grund af de lavere kornpriser, men en dyr måde at bruge kornet på var og blev det, selv hvis godsejerne var i den heldige situation at have fede tiender.

IV. Mejeribrugets økonomi

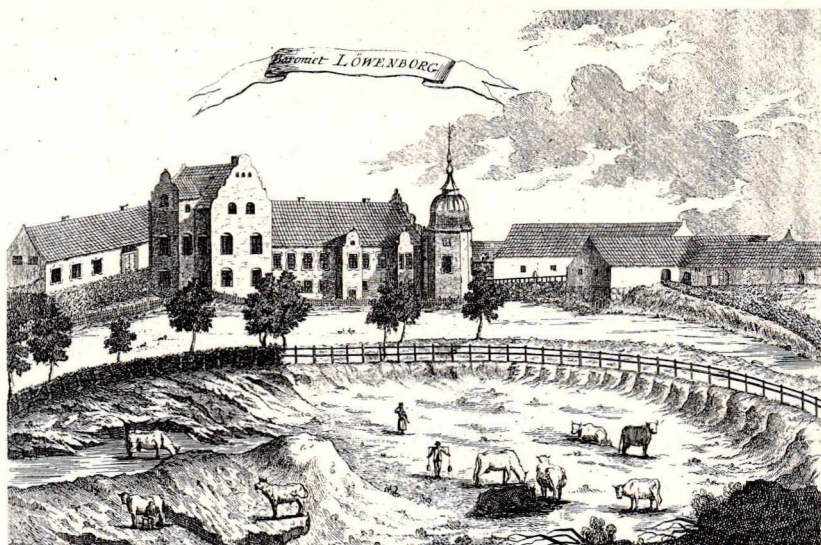
For at forstå betydningen af de gode priser på smør, specialoste, svinekød, røget flæsk og kalvekød for mejeribrugets ekspansion, er det nødvendigt at undersøge produktionsprocessen for de enkelte produkter.

IV. 1. Smør

Smørret var uden sammenligning det vigtigste produkt. Det steg i pris gennem det meste af det 18. århundrede overalt i Danmark, ja faktisk mere i provinsen end i København – selv om produktionen steg. Det var efterspurgt både i saltet og usaltet tilstand, men dets kvalitet lod som regel meget tilbage at ønske. Gisegaards godsforvalters besvær med dels at holde det frisk, dels med utilfredse københavnske kunder er typiske udtryk for produktets kvalitative mangler. Således skriver han i forvalterrapporten den 31. august 1728:

... thi skal man sælge smørret, må det kun være mådeligt saltet, så det kan have en sød smag, og skal det stå noget, bliver det ganske gæstrig og måtte jeg – Gud straffe mig – tage det øverste af fjerdingerne, som var ganske fordærvet, fordi det havde stået så længe, og havde det stået endnu otte dage, havde jeg aldrig blevet det kvit uden stor skade.«²⁶

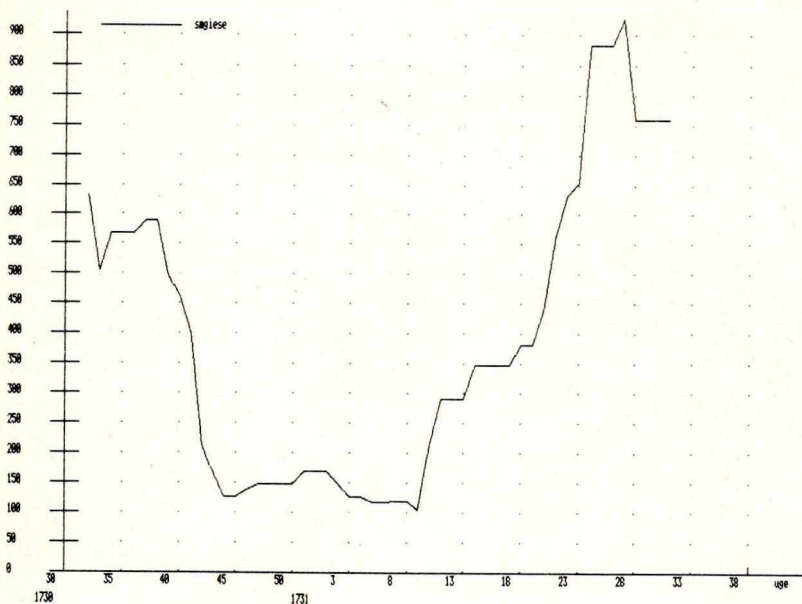
De fleste sjællandske og mange fynske hovedgårde solgte deres smør i København, ligesom også jyske hovedgårde brugte dette marked. Fælles for dem er, at de måtte sælge til meget skiftende priser – i flere tilfælde under de laveste københavns-



Løvenborg gods i Holbæk amt efter stik af J. Haas ca. 1774.

ske noteringer. Det gælder for eksempel smør fra Tåsinge i 1720'erne. I 1790'erne viser baroniets arkiv, at smørret afsattes lokalt til priser, der lå betydeligt under noteringen i Odense. Den forklaring er nærliggende, at baroniet ikke kunne producere kvaliteter, der kunne konkurrere på det københavnske marked. Lindenborg hovedgård afsatte sit smør i det fjerne København, men underligt nok til priser, der synes at ligge på niveau med smørtaksterne fra Ålborg, hvor godset iøvrigt afhandlede alt sit korn. Fra tid til anden opnåede mejeriet på Lindenborg dog langt bedre priser på smør, der solgtes til bl.a. det kongelige køkken (for eks. 57 halve tønder i 1769) og til geheimeråd Desmercieres (3 tønder i 1785). Noget lykkedes åbenbart bedre end andet.

Selve smørproduktionen varierede ved midten af 1600-tallet på kronens ladegårde mellem 10 og 25 kilo pr. ko og lå rimeligvis noget lavere på proprietærgodset.²⁷ 75 år senere, i 1728–29, kan produktionen pr. ko på Giesegaard ud fra forvalterens ugesedler, hvor han uge for uge meddelte antal bøtter opsiet mælk



Figur 6. Smørudbyttet uge for uge på Giesegaard fra august 1728 til august 1729, gram pr. ko. Der knytter sig nogen usikkerhed til tallene fra 13. marts til 1. maj.

og pund kærnet smør, beregnes til knap 22½ kilo årligt. Eller sagt på en anden måde: cirka 34 gram kærnet smør pr. liter opsiet mælk (jfr. om mælken nedenfor). Gregers Begtrup anfører eksempler, hvor den kærnedede smørmængde pr. liter mælk beregnes til cirka 30 gram.

Et gennemsnit på tre sjællandske hovedgårde, Giesegaard (190 køer), Juellund (232 køer) og Spanager (145 køer) viser i 1757 en årlig produktion på 23¼ kilo smør pr. ko. Omkring århundredeskiftet anslår Begtrup de sjællandske hovedgårdskøers ydeevne til højt regnet 28 kilo smør, men for de fleste noget mindre. Alt i alt antyder tallene således kun en mindre produktionsforøgelse siden midten af 1600-tallet og viser samtidig, at Danmark endnu i forhold til en del andre europæiske lande havde en del at indhente.²⁸

På grund af variationerne i den disponible fodermængde var der store forskelle i smørydelsen gennem året. På den grafiske

fremstilling (figur 6) over den ugentlige smørproduktion fra mejeriet på Gisegaard, bemærkes det stærke fald i løbet af oktober og den fortsat meget lave produktion vinteren igennem. Den såkaldte ævretid i september, hvor gærderne sløjfedes og køerne fik adgang til stubmarkerne, gør sig kun svagt gældende.

IV. 2. Mælk og fløde

De ugentlige udsving i smørproduktionen på Giesegaard afspejler bevægelserne i mælkeydelserne, der i det nævnte år beløb sig til 15.438 »bøtter«. Det giver sandsynligvis 123.504 liter.²⁹ Årsproduktionen pr. ko udgjorde da 650 liter mælk. Omkring 1800 anslår Begstrup den gennemsnitlige mælkeydelse pr. ko på hovedgårdene til mellem 600 og 700 liter mælk. Til sammenligning kan tjene, at moderne forskere anslår mælkeproduktionen i det vestlige Tyskland omkring 1750 til 1000–1280 liter og i Nederlandene til omkring 1100–1800 liter pr. ko omkring 1800.

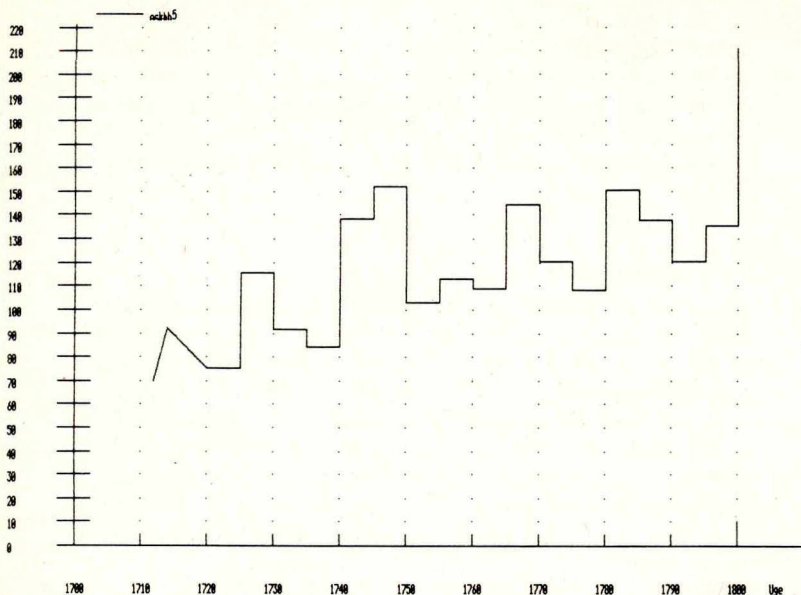
Iøvrigt er det karakteristisk, at produkterne fra de fleste hovedgårde afsattes til meget lokalt betingede priser.

IV. 3. Ost

Også for ostene er der betydelige metodiske problemer. For det første er prismaterialet ikke stort, for det andet er de forskellige ostarte ofte ikke specificeret i regnskaberne og for det tredje knytter der sig betydelig usikkerhed til ostenes vægt. Hyppigst anføres blot i regnskaberne, at der er solgt så og så mange »oste«. Vi ved, at oste også på denne tid har været et varieret produkt, og det er derfor et alvorligt problem, at det ofte ikke er muligt at udskille hovedformerne.³⁰

De københavnske osteprisers korttidssvingninger følger stort set bevægelserne i smørpriserne. Udsvingene er dog mindre, og selve prisstigningen løber trægere i det 18. århundrede, kun cirka 37% for fynsk ost. Yderligere skal bemærkes, at ostepreisen i København faldt fra 1781–90 til 1791–1800 i modsætning til prisen på de fleste af de andre undersøgte varer. En anden karakteristisk ting bør også noteres: de københavnske noteringer for ost lå lavere end provinsens.

Årsagen hertil er formentlig, at den danske osteproduktion



Figur 7. Prisudviklingen for fynsk ost i København. 5 års gennemsnit.
1721-45 = 100

til marked i almindelighed var lav, hvilket har medført et pres på priserne i købstæderne – i København klarede man sig på anden måde. I Ringkøbing førtes således indtil midt i 1790'erne ingen ostenotering, og i adskillige torvelister fra Odense noteres: »ingen tilførsler«. En opgørelse over handelen mellem landsdelene 1763-71³¹ viser, at der fra Fyn udførtes ost for 780 rigsdaler årligt, fra Sjælland for 211 rigsdaler, mens der til Sjælland indførtes for 30.543 rigsdaler årligt. Fra Jylland udførtes for 2639 rigsdaler og fra Slesvig og Holsten for 42.809 rigsdaler. Der kan næppe være tvivl om, at størsteparten af det sidste parti er endt i København.

I århundredets første del synes godsarkivernes oplysninger at vise, at proprietærerne handlede ost på det københavnske marked. Både fra Tåsinge (1725), Scheel (1746) og Lindenberg (enkelte år mellem 1764 og 1786) afsattes oste til København. Interessant er det at bemærke, at de opnåede priser oftest lå omkring eller under noteringerne i hovedstaden. Men om det

var en god eller en dårlig forretning, er svært at afgøre, fordi ostekvaliteterne ikke altid lader sig bestemme. Imidlertid kan det konstateres, at næsten alle oplysninger fra århundredets sidste del peger på, at proprietærene nu foretrak at sælge lokalt. Scheel gods solgte til Grenå, Frijsenborg til Randers, Lindenborg til Ålborg, Frederiksgave til Assens, Sønderborg og en gang imellem til Norge. Flere gange solgtes direkte til omrejsende ostemænd. Løvenborg, hvis smør regnedes for noget af det bedste, der kunne købes i København, solgte sine oste til Holbæk og Sorø. Priserne på de afsatte oste svingede meget, men kunne ligge både over og under de københavnske noteringer. Igen kan det skyldes forskelle i kvalitet og fedtindhold.

Muligvis var en del af den til købstæderne afsatte ost nået til København via mellemhandlere, men det er vanskeligt at se, hvorfor proprietærer, der selv havde eller var vant til at benytte agenter i hovedstaden, ikke skulle vælge samme fremgangsmåde ved afsætning af oste. Forklaringen på den tilsyneladende større interesse for provinsmarkedet kan være, at mange af ostene har været af så dårlig kvalitet, at de ved salg i hovedstaden ville have indbragt endnu mindre end i provinsen. Det kan ydermere dokumenteres, at tilførslerne af dansk ost til København var faldende gennem det meste af det 18. århundrede. Faldet i konsumet af dansk ost i København modsvares af et stigende forbrug af mager holstensk ost, der iøvrigt kun kostede et par skilling mere pundet end det indenlandske produkt. Med andre ord: det bedre produkt fortrængte det dårligere, i dette tilfælde de danske oste.³²

Det er vanskeligt at bestemme størrelsen af den gennemsnitlige osteproduktion på de danske hovedgårde. I almindelighed kan formodes, at de nær ved hovedstaden og købstæderne beliggende hovedgårde har valgt at sælge det meste af mælken direkte fra gården, mens de fjernere gårde har valgt at anvende den til osteproduktion eller kalvefødning. Giesegaard er formentlig en gård af den første type, idet der solgtes direkte til Københavns »Milchmänner«. Frederiksgave på Fyn er et eksempel på en gård med en betydelig osteproduktion. I 1773 udskibedes fra godsets hollænderi 1165 oste, hvis vægt kunne løbe op i flere lispund pr. ost.

Om kvaliteternes skal kun gøres et par enkelte bemærkninger. Hyppigst fremstilledes oste af »afblæst« mælk, og det var sandsynligvis en sådan kvalitet, der solgtes i København

under navn af fynsk ost til en pris af 2–4 skilling pr. pund. Sød-
mælksoste produceredes kun i mindre omfang, da de var væ-
sentlig dyrere at fremstille og omkring 1800 kostede mellem
10 og 20 skilling pundet. I samme klasse lå Samsøosten og an-
dre specialoste så som den krydrede Thyboost, Ærøosten og de
importerede udenlandske oste. Tidligere er nævnt, hvorledes
interessen for de magre danske oste var faldende i København
i det meste af det 18. århundrede. Det er muligvis dette, der er
årsag til den voksende interesse, proprietærene i slutningen
af perioden viede produktionen af specialoste. Til flere sjæl-
landske hollænderier indkaldtes holstenske, svejtziske og en-
gelske osteeksperter. På både Antvorskov og Grønhøj ansattes
sveitzere, og på Bækkeskov fremstillede en englænder ost »på
den engelske måde«. ³³

IV. 4. Kalvefedning

Side om side med de egentlige mejeriprodukter spillede kalve-
fedningen en betydelig rolle især i den sjællandske godsøko-
nomi. Spædekalve fik man om foråret fra egne drægtige køer
eller hos bønderne for nogle få skilling. De høje priser på det
fine, ferske kalvekød ydede mere end dækning for den mælk,
der anvendtes ved opfedningen. På Giesegaard udgjorde ind-
tægterne ved kalvefedning i 1757 25% af de samlede indtægter
ved hollænderiet, på Juellund 38% og på Spanager 19%. Dette
år solgtes fra Giesegaard 78 fedekalve, fra Juellund 81 fede og
24 halvfede og fra Spanager 43 fedekalve.

På grund af kalvefedningens afhængighed af det købedygtige
københavnske marked, har den næppe været af driftsøko-
nomisk betydning for proprietærer udenfor Sjælland. ³⁴

IV. 5. Svinefedning

Svinefedning kunne alle herregårde med hollænderi deltage i.
Både Lybecker og Begtrup tillægger svinefedning stor betyd-
ning. Betegnelsen »Vallesvin« forekommer i flere godsarkiver:
Løvenborg 1768–73, Tåsinge 1768 og Giesegaard så tidligt som
1728–30.

På Giesegaard, Juellund og Spanager vurderedes indtæg-
terne fra svinefedningen højere end indtægterne fra ostepro-
duktionen. På Dragsholm købtes i 1733 en so, hvorom det ud-

trykkelig siges, at den skal indsættes i hollænderiet, som afløser for »den, der brød sten i stykker«. Et meget levende billede giver forvalterrapporterne fra Giesegaard. Den 14. juni 1728 skriver forvalteren til nådigherren i sin ugerapport blandt andet:

»I går den 12. juni(!) er her ankommen 31 styk svin... hvoraf skal blive opsat så mange, som vi mest have valle til«. – Og påny den 24. august samme år: »Her er tretten svin, som går på stien og dersom her skulle sælges mælk, kunne vi umuligt fede svin, thi det lidet mælk, som her kan blive, kan ikke forslå at give så mange svin, og tror jeg nok, at dette er nok så godt, at man giver svinene den mælk, som kan blive til overs fra folkene og kalvene, som man sælger den for 3 á 4 potter for 1 skilling dansk; og tror jeg nok, at det bringer nok så meget ind, at man giver svinene det, som det andet...«

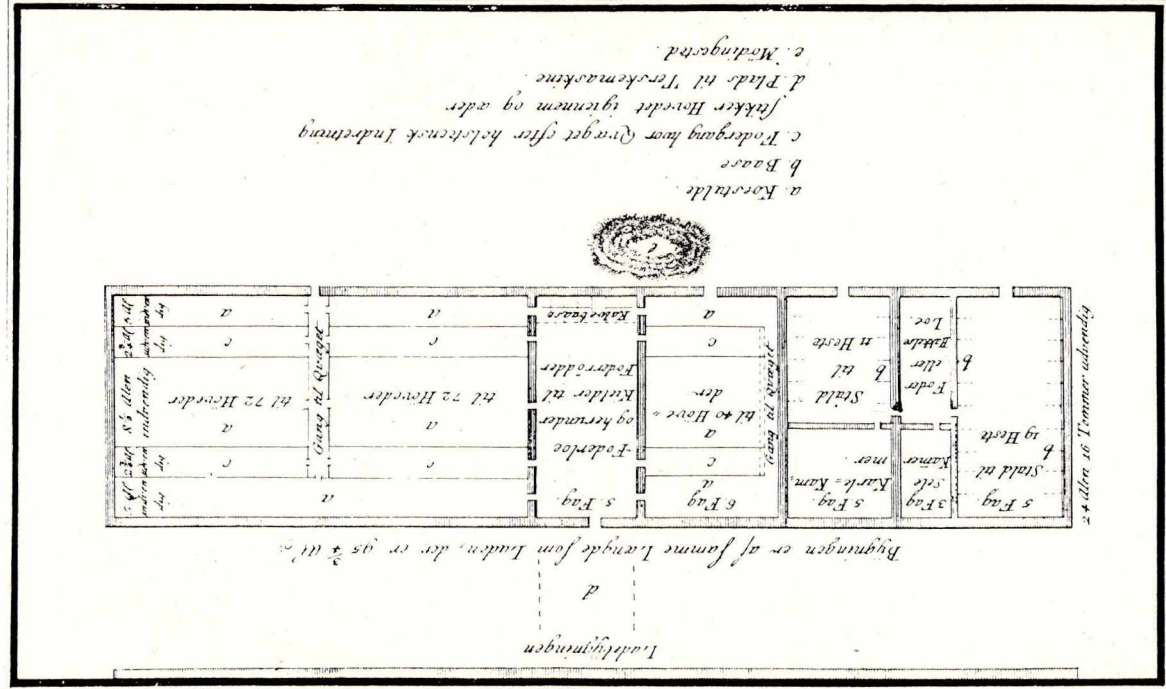
8. juni bad forvalteren om, at der måtte blive indkøbt svin, thi »det er synd og skam at forspilde vallen, thi vi have alt det fuldt, som vi kunne skrabe af kar og tønder...«. På flere herregårde, for eksempel Frederiksgave i 1784, byggedes en rende, der kunne lede vallen direkte fra mejeriet til svinetruget.³⁵

I det 18. århundredes sidste år mente man at kunne sætte antallet af fedesvin i et bestemt forhold til mejeribesætningerne,³⁶ nemlig 1 svin pr. 4 køer. En hastig gennemgang af svine- og kobesætningerne på 5 hovedgårde i Holbæk amt bekræfter derimod ikke dette forhold.³⁷ Praksis var således et, teori som altid noget andet.

IV. 6. Malkekøerne

Om malkekøernes priser foreligger der oplysninger fra 1 sjællandsk, 2 fynske og 2 jyske godser – alle hovedsagelig fra årene efter 1750. I vid udstrækning synes priserne at følge det allerede kendte mønster, men ligesom ved mange af de andre varer, er der store lokale forskelle, som gør det vanskeligt at give et landsdækkende billede.

Priserne fra Løvenborg 1753–1778 synes at pege mod et temmeligt højt prisniveau på Sjælland. Et stykke herunder ligger priserne fra de fynske godser Erholm og Søndergaard samt



Tåsinge og under deres niveau de jyske godser Støvringgaard og Lindborg. I øvrigt kompliceres billedet af, at proprietærene overførte kvæg fra Jylland til Fyn og Sjælland, fordi de jyske dyr – både stude og malkekvæg regnedes for bedre end de sjællandske. I 1773 behandlede Generaltoldkammeret 39 ansøgninger om overførsel af kvæg fra Jylland til andre landsdele.³⁸

Selve prisstigningerne er vanskeligere at fastslå, blandt andet på grund af kvægpesten. Angrebne dyr, der havde overlevet pesten – de såkaldte »sygdomskøer« – efterspurgtes meget, idet man mente at de var blevet immune over for senere angreb. Man betalte derfor gerne en meget høj pris for sådanne »forsikrede« dyr. Vi møder dem for eksempel på Løvenborg 1767–68, i 1776 og rimeligvis skjuler de sig bag andre indkøb, som for eksempel på Erholm og Søndergaard, hvor en ko i 1749 kostede 1409 skilling. Godsets andre indkøb af malkekvæg lå det år omkring 1000 skilling pr. dyr. Forsigtigt kan det anslås, at priserne på malkekøerne iflg. godsarkivernes oplysninger kun viser mindre prisstigninger i årene fra cirka 1750 til 1770 bortset fra kvægpestårene. Der er dog – netop med tanke på kvægpesten og den almindelige prisstigning fra omkring 1750 – grund til at antage, at priserne i 1750'erne allerede var stigende. Interessant er det at notere, at der forud for stigningerne på malkekvæget i 1770'erne var gået en kraftig stigning i smørprisen i løbet af 1760'erne.

Da produktiviteten i mejeribruget var beskeden, og indtil virkelige foderafgrøder, som kløver, turnips m.v. kom i anvendelse mod det 18. århundredes slutning, ikke kunne udvides nævneværdigt, gik vejen til øget produktion gennem anskaffelse af flere køer. Mejerierne var dog ikke som staldgårds-

Grundtegnning af staldbygning, som skulle opføres omkring 1809 på Tybjerggård. Tegningen er gengivet i Begtrup: Beskrivelse over Agerdyrkningens Tilstand i Sjælland II s 27. Bygningen er disponeret til en malkekvægsbesætning på 144 køer og Begtrup hæfter sig især ved dens rationelle indretning. Særlig noterer han, at den sammenbyggedes med laden, hvor tærskemaskinen(d) placeredes, således at der nemt kunne bringes foder ind i stalden. Køerne placeredes på »den holsteenske Maade, dvs. at de stod med hovederne stikkende ud gennem træværket, der adskilte båsene fra fodergangen.

Prisstigningerne på de undersøgte godser ser således ud:

	Erholm Søndergaard	Taa- singe	Støvring- gaard	Linden- borg
fra 1750'erne til 1760'erne	11%			
til 1770'erne		7%	14%	
herfra til 1790-00	86%	81%		55%

ejerne tvunget til de store årlige, kapitalkrævende udskiftninger af hele besætninger. De vidste tillige gennem forpagtningssystemet at dæmpe den virkning, der udgik fra de stigende priser på malkekvæg. I forpagterkontrakterne³⁹ bestemmes det nemlig i almindelighed, at forpagteren forpligtes til at vedligeholde den ham leverede besætnings stand og størrelse. Årligt forpligtes han til at udskyde et nærmere antal, for eksempel 6-10 af de ældste køer og på egen bekostning at anskaffe et tilsvarende antal nye dyr. Tilskadekomne køer kunne forlanges erstattet indenfor en tidsfrist af 14 dage, ved hvis overskridelse forpagteren ifaldt dagbøder af 4 skilling (således på Giesegaard og Adellersborg). En gang indkøbt fornyede malkekvægsbesætningen i nogen grad sig selv, thi hvad hollænderen ikke nåede at betale, skaffedes ved tillæg af egne kviekalve. Eksempler fra Giesegaard viser, at man sommer og efterår sørgede for at indkøbe så mange drægtige køer som muligt, og ydermere forstod at placere andre indkøb ved vinterens slutning, hvor bønderne ofte var i fodertrang og derfor måtte sælge billigt.

IV. 7. Foderudgifter

Tidligere er set, hvilken belastning foderkornet formentlig udgjorde på staldgårdene. Her var mejerierne bedre stillet, idet man i stor udstrækning kunne sælge korn og dermed drage fordel af de stigende kornpriser.

Det er umuligt i godsarkiverne at finde oplysninger om mal-

kekvæggets foder, såvel i art, mængder eller opgjort i penge som en omkostningsstørrelse. Fra inspektør Klestrup, Giese-gaard, kan Gregers Begstrup give et eksempel.⁴⁰ Klestrup skriver, at hver af hans køer er blevet fodret som følger:

28. okt. 1779–18. maj 1780: 120 lisp. hø og 60 lisp. halm

4. nov. 1780–24. maj 1781: 160 lisp. hø og 60 lisp. halm.

25. nov. 1781–27. maj 1782: 104 lisp. hø og 121 lisp. halm.

Hertil føjer Begstrup, at det er bedst at give byghalm og ikke at spare for meget på høet, samt at give for eksempel gulerødder og pastinak. Vigtigst er det at notere, at foderudgifterne til vinterstaldningen ligger langt under, hvad studeejerne måtte beregne.

IV. 8. Lønudgifter og folkehold

Anderledes forholdt det sig med mejeribrugets udgifter til løn. Her finder vi den tungeste post, idet hollændere, mejersker, malkepiger, mejeripiger, ostepiger, røgttere, staldkarle og bødkere beskæftigedes i produktionens forskellige led. På grund af det udbredte forpagtningssystem er det imidlertid vanskeligt at opstille længere lønrækker for disse tjenestefolk. Resultatet er, at det er svært at få oplysninger før 1750, og at den geografiske spredning er lille.

Lønstigningerne synes at følge det billede, der kendes fra staldgårdenes lønninger: stilstand indtil 1760'erne, hvor stigninger forekommer, derpå nye stigninger i 1780'erne og sidst i 1790'erne.

Mejersken var uden for forpagtningssystemet en meget vigtig person, der nærmest fungerede som erstatning for hollænderen. Hun forestod smør- og osteproduktionen og fordelte arbejdet i mejeriet. Herfor oppebar hun naturligvis også en betydelig større løn end det øvrige tyende og var i modsætning til malkepigerne, der ofte skiftede, helårsansat. En malkepige på Løvenborg fik 1769–76 480 skilling i sommerløn, mens mejersken på samme gods fik 1920 skilling årligt (1768), i 1770–72 2880 skilling årligt, 1774/75 3168 skilling og 1776 2304 skilling. På Frederiksgave var mejerskens løn 1774–86 3200 skilling plus »tepenge« på 192 skilling. Men på Tåsinge, Lindenberg og Frijsenborg lå mejerskernes lønninger langt herunder

(1536–1920 skilling) i 1790'erne. Det må derfor på dette grundlag siges, at det næppe lader sig afgøre generelt, hvor stor en belastning, mejerskerne udgjorde på budgettet – så meget mere, som der bag de stærkt varierende lønudgifter i lige så høj grad kan skjule sig en aflønning efter kvalifikationer som egnsbestemte forskelle.

Man regnede i 1700-tallet med, at der til malkning af 200 køer krævedes omkring 10 malkepiger, hvilket bekræftes af Gieseegaards arkiv: 10 malkepiger til 190 køer i sommerhalvåret, mens antallet af piger i vinterhalvåret reduceredes til 5. På Frederiksgave var der til 230–240 køer 10–13 piger både sommer og vinter. Og her kan pengelønsudgiften til malkepiger og mejerske anslås til 50–60 skilling pr. ko. Hertil kom forplejning på godset eller kostpenge – rimeligvis yderligere 50–60 skilling pr. ko, hvis der til grund lægges den i flere uafhængige godsregnskaber forekommende kostpengetakst på 80 skilling pr. måned.⁴¹ Både Otto Lytken og andre anslår samstemmende,⁴² at lønudgifterne udgjorde 50–60% af driftsudgifterne ved mejeriet. I forhold til indtægterne på koen var det imidlertid ikke noget stort beløb.

IV. 9. Overslag over mejeriforbrugets indkomster

Ved opstilling af rentabilitetsberegninger for mejeridriften er man i vid udstrækning henvist til at arbejde alene med bruttoindtægter, idet nettoindtægter i egentligste forstand ikke er mulige at give ud fra det gennemgåede materiale. Omkring 1800 anslog Gregers Begtrup bruttoindtægten af en ko for så vidt angår smør til 946 skilling i Jylland og noget mere på Sjælland, nogle steder 14, 15 op til 20–21 rigsdaler (2016 skilling) pr. ko »i rent udbytte«. Brugbare mejeriregnskaber forekommer ikke alt for hyppigt, men et par eksempler, hvorfra tilnærmelsesvis nettoindtægter kan udledes, er det dog lykkedes at finde. I regnskabsårene 1728/29 og 1729/30 var nettoindtægten på Giesegaard højst 566 skilling pr. ko. Indtægterne fordelte sig således på de forskellige poster:

smør	49,5%
kalvefedning	27,9%
svinefedning	12,9%
ost	6,3%
mælk	2,4%

Det erindres, at osteproduktionen tilsyneladende ikke var prioriteret særligt højt på hovedgården.

Forvalterrapporter i 1757 fra tre sjællandske hovedgårde (Giesegaard, Juellund og Spanager) opgør uge for uge indtægterne for solgt mælkemængde, kærnet, solgt smør og antal solgte fedekalve. Selv beregner forvalteren indtægten pr. ko ved Giesegaard til 814 skilling, ved Juellund til 674 skilling og ved Spanager til 894 skilling – i alle tilfælde »foruden ost og Sviin«. Yderligere kan det noteres, at det mindste hollænderi – Spanager på 145 køer – gav størst udbytte pr. produktionsenhed. Det laveste udbytte pr. ko kan konstateres på Juellund, der intet mælkesalg havde, men istedet kunne præstere det største antal solgte kalve, nemlig 81 fede og 24 halvfede. De afsattes alle til København.

På Løvenborg var den årlige nettoindtægt 1768–73 825 rigsdaler, men her kendes besætningsstørrelsen desværre ikke. På Frederiksgave lå bruttoindtægten 1785–90 sandsynligvis mellem 1400 og 1700 skilling pr. ko pr. år, hvilket svarer godt til Begtrups ovenanførte angivelser. I 1759 anslog sognepræsten Otto Lytken bruttoindtægten på et mindre mejeri, beliggende på øerne, til 672 skilling pr. ko. Nettoindtægten satte han til 480 skilling årligt. Lytkens tal blev senere (1763) draget i tvivl af »Monsieur H⁺⁺⁺ paa S. R. A.«, der mente, at Lytken havde kalkuleret for optimistisk. »Monsieur H« ville reducere nettoindtægten noget, men synes dog kun at regne med indtægterne ved smørproduktionen og blev da også på dette grundlag imødegået af Lytken.⁴³

Et udmærket indtryk af prisstigningernes betydning kan fås ved ganske enkelt at kombinere produktionstillene fra Giesegaard (1757 = 23¼ kilo pr. ko) med gennemsnitsprisen for sjællandsk smør i København, hvor det meste af godsets smør afsættes:

1731–40	410,1	skilling	pr.	ko
1741–50	585,9	–	–	–
1751–60	492,9	–	–	–
1761–70	660,3	–	–	–
1771–80	558,0	–	–	–
1781–90	720,8	–	–	–
1791–00	758,0	–	–	–

Dette omfattede alene smørudbyttet. Yderligere kom indtægterne ved salg af mælk, ost, fedekalve og fedesvin, som tilsammen omkring 1730 havde udgjort cirka 49% af samtlige indtægter ved hollænderiet. Eksempelvis skulle dette i tiåret 1771–80 give en indtægt på 1116 skilling pr. ko – det vil sige godt 11 rigsdaler brutto.

Lad mig prøve at konkretisere disse oplysninger omkring mejeridriften på en enkelt hovedgård, Frederiksgave.⁴⁴ Her var der i 1780 ansat 1 mejerske og 11 malkepiger til en besætning på 230 køer. I andre regnskabsår nævnes »ostepiger« og »mejeripiger«, men de lønnedes som malkepigerne, og det samlede antal piger svingede i 1770'erne mellem 11 og 15. Det var normalt på andre godser at afskedige halvdelen af pigerne i vinterhalvåret, men det gjorde man ikke på Frederiksgave. Her beholdt man dem, men til en lavere løn. I regnskaberne nævnes ingen røgttere, men de må selvfølgelig have været der. På Giesegaard, hvis besætning lå på cirka 200 dyr, beskæftigedes to røgttere. Lad os antage, at mindst samme antal var beskæftiget på Frederiksgave. Regnskaberne nævner ikke kosttillæg, men det var helt almindeligt, så vi vil regne med de 80 skilling pr. måned. Regnestykket kunne da se således ud for 1780:

Anslået indtægt pr. ko		1116 skilling
Udgifter:		
1 mejerske	3200	skilling
11 pigers sommerløn	4488	–
11 pigers vinterløn	3212	–
2 røgttere (Tåsingeløn)	3072	–
	<hr/>	
ialt	13972	skilling
pr. ko	61	skilling
kosttillæg pr. ko (anslået)	58	skilling
Udgifter til løn pr. ko		119 skilling

Til omkostningerne skal der yderligere lægges udgifter til tøjr, bygningsslid, transport, bødkerarbejde – for så vidt disse ting ikke kunne klares ved at anvende bøndernes hoveripligt – renter og foder i staldningstiden. Vi har mål for foderstørrelsen (se side 00), men det er vanskeligt at omregne den i pengeværdi. Hø og halm noteredes i København, men noteringen gælder pr. »vognlæs« – og hvad var det?⁴⁵

Skønt mange mejerier som tidligere nævnt var bortforpagtede, var det alligevel proprietærene og næppe forpagterne, der fik størst fordel af de gode konjunkturer. En kort gennemgang af bevægelserne i forpagterafgifterne vil vise dette.⁴⁶ I 1721 var forpagterafgifterne på Giesegaard pr. bås (= 2 køer) 10 rigsdaler kurant (= 960 skilling). 50 år senere, i oktober 1773, forlangtes der på Adellersborg 14 rigsdaler pr. bås. Men her var prisen presset for højt, thi januar 1775 fik forpagteren forhandlet sig til en nedsættelse af afgiften på 1 rigsdaler pr. bås indtil 1. maj, »paa Grund af den ringe Priis Feedevarer er i for Tiden«. Han overlevede krisen og var i oktober 1784 villig til at fortsætte forpagtningen af hollænderiet, der nu var steget fra 60 til 250 køer. Det blev til 16 rigsdaler pr. bås (1536 skilling). På Borreby betaltes 1790 15 rigsdaler (1440 skilling) pr. bås stigende til 16 rigsdaler i 1802. Omkring århundredeskiftet var afgiften på Benzonsdal og Ringstedkloster 20 rd. (1920 skilling) pr. bås. Den »normale« afgift på Sjælland anfører Begstrup til at være 16–18 rigsdaler pr. bås og af de bedste mejerier – især hvis de lå i nærheden af hovedstaden – 20 rigsdaler. På Fyn lå afgifterne på samme højde – de højeste omkring Middelfart og i Vends herred ved Assens. På Vrejlev kloster i Hjørring amt anfører Begstrup en afgift på 12 rigsdaler (1152 skilling), mens der af »et Hollænderi ved Vejle« på samme tid svarede 18 rigsdaler pr. bås.⁴⁷

Det kunne tyde på, at afgifterne på Sjælland fordobledes i tiden fra 1720 til omkring 1800. Proprietærene har formået at presse afgifterne i vejret i mindst samme omfang som varepriserne steg. Når hertil føjes de udgifter, som hollænderne måtte påtage sig ved forpagtningskontrakternes bestemmelser om besætningsfornyelse, levering til herskabet osv., synes der ikke at være tvivl om, hvor fordelene lå. At hollænderne alligevel på disse betingelser indgik kontrakterne, viser på den anden side mejeribrugets økonomiske styrke.

Når hertil lægges de stigende priser på mejeribrugets produkter igennem hele perioden, især efter 1750'erne, og hollænderiernes flersidede produktion, der gav proprietærer og forpagter mulighed for at spille på mange strenge, samt den fordel, der lå i at kunne sælge kornet i stedet for at putte det i dyrene – ja, så er det ikke så underligt, at mange proprietærer valgte at satse på mejeribrug. Ved siden heraf havde man i gode høstår fordel af et tillæg af kødkvæg. Men som eksistens-

grundlag var slagtekvægsproduktionen for langt de fleste en risikabel affære.

Noter

Det i artiklen benyttede pris og takstmateriale stammer fra følgende kilder: Det københavnske materiale findes i Astrid Friis og K. Glammann: *A History of Prices and Wages in Denmark, 1660–1800*. Provspriserne findes i RA, Rentekammeret, 352.197–201. Der er desværre lakuner i 1790'erne for alle købstæderne undtagen Odense. Kapitelstaksterne findes i Statistiske Meddelelser 4 rk. 15, kritisk behandlet af F. Skrubbeltrang i *Festskrift til Erik Arup, Kbh. 1946*. Prismaterialet fra godsarkiverne og fra Asiatisk Kompagni beror blandt det til den danske prishistorie indsamlede materiale.

Alle priser er ved bearbejdning til indeks osv. omregnet til sølvkvivalenter på grundlag af kurantmøntens kursværdi i forhold til hamburgsk banco. Hele materialet eksisterer i tabelform, men har desværre af pladshensyn ikke kunnet bilægges nærværende artikel. Samtlige EDB programmer og beregninger er produceret af *Finn Schiermer Andersen*.

1. Studestaldningen og studehandelen var omgærdet af en række vigtige lovbestemmelser, som i realiteten gav godsejerne et handelsmonopol, se: B. S. Andersen, *Staldgård – eller hollænderi, Jyske Samlinger Ny række VI, 4, 1965*. Det er dog tvivlsomt, om produktionstiden i ialtfald den sidste del af det 18. århundrede var 5–7 år. Der spores en tendens til at købe studingerne af bønderne i deres tredje år og derefter stalde dem i et år på herregårdene, se for eks. Gregers Begtrup, *Agerdyrkningens tilstand i Danmark, Ribe amt, side 139, og passim*. I løbet af det 18. århundrede var der endvidere mange godsejere, der holdt op med at stalde på korn og istedet anvendte billigere foder, se side 91.
2. RA, Rentekammeret, 2215. 36. Diverse kontrakter.
3. Skattemandtallene: RA, Henrik Petersens privatarkiv. Tallene her stammer fra ekstraskattemandtallene fra 1682/83, der findes i RA, *Amtsregnskaber*. Mandtallene har store lakuner og givetvis omfattende og bevidste underdrivelser. De har derfor kun meget begrænset anvendelsesmuligheder. På Sjælland oplyste 38 ud af 105 gårde at have malkekvægsbesætninger på mellem 30 og 99 køer, på Lolland-Falster 8 ud af 32 på Fyn 32 ud af 116 og i Jylland 2 ud af 288. Der var på Sjælland 12 gårde med over 100 køer, på Fyn 3, i Jylland og på Lolland-Falster ingen. Proprietærindberetningerne fra 1782/83 findes i RA, Rentekammeret, 352.156–80, behandlet i B. S. Andersen, op. cit.
4. Danmarks Spiel, Sorø 1767.

5. B. S. Andersen, op. cit. p. 400.
6. LAS, diverse godsarkiver, RA, Amtsregnskaber samt General-toldkammeret, Ansøgninger om pas på kvæghuders transport... 1773, jfr.: B. S. Andersen, op. cit. p. 404.
7. Om foderomkostningerne, se side 00. Om den faldende efterspørgsel, se B. S. Andersen, op. cit. p. 399f.
8. For eksempel solgtes i 1738 446 tdr. mælk til hovedstadens »Milchmänner«, LAS, Giesegaard m. fl.s godsarkiv, Indberetninger, breve og regnskaber 1721–37(!).
9. F. Skrubbeltrang, »Kapitelstakster og Kirkekøb på Sjælland i det 18. Århundrede«, Festskrift til Erik Arup, (1946) p. 224.
10. Aksel Nielsen, Dänische Wirtschaftsgeschichte, Jena 1933, p. 326. For perioden 1651 til 1710 er for smørrets vedkommende benyttet priser, der i stor udstrækning stammer fra Søetatens indkøb, op. cit. p. 337.
11. For eksempel Tåsinge og Lindenberg. (Prishist. arkiv). Også oksekød handlede direkte til København, men der har næppe været tale om efterspørgselsstigning som for smørret. Tværtimod synes hovedstadens forbrug af kød pr. capita at falde betydeligt gennem det 18. århundrede, jfr. note 34.
12. Tåsinge, indkøbspriser der viser en stigning fra 10,7 skilling i snit 1752–58 til 19 skilling i 1791–95.
13. Hvor vanskelig handelen kunne være, viser proprietærindberetninger fra Holbæk amt 1744. Her havde 7 af 19 proprietærer ikke fundet afsætning for hele deres produktion. Det kunne dreje sig om et par stykker pr. gård op til den uheldige ejer af Birkholm, der brændte inde med 14 dyr. Flere havde i øvrigt oplevet, at kvæg, der var indgået kontrakt om, ikke blev afhentet. LAS, Holbæk amtsarkiv, Breve og dokumenter, kornet og kvæget vedkommende 1727–70.
14. B. S. Andersen, op. cit. p. 391ff. RA, Mallingiana, Betænkning 25/2 1788.
15. RA, Generaltoldkammeret, Ansøgninger om Pas på Kvæghuders Transport. 1773. LAS, Holbæk Amtsarkiv, Breve og Dokumenter, Kornet og Kvæget vedkommende 1727–1770.
16. A. Nielsen, op. cit. p. 140. Via Reichsmark og den kølnske mark kan man gennem de af Wil. Scharling: Pengenes synkende værdi, p. 72, givne værdier sætte gennemsnitsprisen for stude, solgt på Elbmarkedet 1638–47, til 419,710 gr. fint sølv. Hollænderne betalte 1715–20 356,021 gr. f. s. og de københavnske slagtere betalte 1718–19 336,224 gr. f. s. pr. stud.
17. A. Friis og K. Glamann, A History of Prices and Wages in Denmark 1600–1800 (1958) p. 179–86.
18. I datidens litteratur behandlede dette problem livligt. Præsten J. D. W. Westenholz kom først til Danmark i 1760 og skrev i 1772 en meget kendt afhandling om folkemængden på landet. Hans skrift

er præget af hans holdning til tidens problemer, mens hans kendskab til studehandelen er noget begrænset. Dette kommer for eksempel til syne i hans helt urealistiske overslag over den danske studeeksport til ikke mindre end 32.000 dyr pr. år. Overfor ham står Johan Ludvig Lybecker, økonomisk forfatter, ansat i Generaltoldkammeret 1776–81, senere amtsmand i Astrup, Børglum og Sejlstrup amter. I perioden i Generaltoldkammeret arbejdede han med studehandelens problemer og skrev i 1787 en anonym artikel »Om Øxne-Handelen og Staldningen i Jylland«, Patriotiske Samlinger, 1787, II, hvorfra de i denne artikel brugte oplysninger stammer. I 1788 forfattede han en betænkning, hvori han vedkender sig forfatterskabet til ovennævnte anonyme artikel. Betænkningen ligger nu i RA, Mallingiana, Handel 3.

Både Westenholz og Lybecker nævner, at godsejerne i kraft af deres staldningsmonopol faktisk skulle kunne sætte priserne på græsøksne. Men det bør huskes, at bønderne havde andre afsætningsmuligheder, som de formentlig benyttede. F. eks. indførtes der 1772–74 til København ialt 17.661 stude, hvoraf der kun var 514 staldede stude fra Jylland (RA, Mallingiana, Betænkning af 15/2 1788), jfr. proprietærklager over, at de københavnske slagtere køber »upriviligeret kvæg« (LA, Holbæk amtsarkiv, Breve og dokumenter, kornet og kvæget vedkommende 1727–70).

19. I 1790 købtes 50 stk à 1488 skilling kurant hos forpagteren af Tiendegaarden, der langt fra var en almindelig bondegård. De er udeladt her. Desuden købtes de ti i skemaet nævnte stude à 1248 skilling af »Petersen i Gunderup«, en landsby lidt nord for hovedgården. Det er formentlig »græsstude«, men mængden antyder, at »Petersen« ikke har været en almindelig bonde.
20. For de københavnske priser, se A. Friis og K. Glamann, op. cit. p. 207ff. Det samme gælder kapitelstaksterne, Statistiske Meddelelser 4 rk., 15.
21. En anonym forfatter nævner i Oec. Journal 1757 (juni), at studene nu skal have »dobbel korn«. I 1744 klager proprietæren til Bødstrup i Holbæk amt over mangelen på havre til studestaldningen og anfører, at han er nødt til at købe havre til 4–5 mark tønden, jfr. note 13. I 1782 fik de københavnske slagtere tilladelse til at hæve kødprisen på grund af »de overmåde høje Priiser, som Foderet ved Vinterens Vedvarende overalt i Landet er steget til ...«. Se endvidere Jur-Med. Oec. Tid. 1770 og Patriotiske Samlinger, 1787.
22. Begtrup bruger betegnelsen »korn«, som selvfølgelig blot kan være en samlebetegnelse, selv om »korn« ofte i 1700-tallet er rug. I en betænkning 1788 skriver Lybecker fra Nibe, at staldgårdejerne anvender det meste af deres *rugavl* til studene. RA, Mallingiana, jfr. note 14.

23. Lybecker, op. cit. p. 211. Allerede i 1740'erne skævede man til havreprisen, når vinterstaldningen stod for døren, se LAS, Holbæk Amtsarkiv, Breve og Dokumenter, kornet og kvæget vedkommende 1727-70. Notat til rentekammercirkulære af proprietæren på Bødstrup omkring 1. juni 1744.
24. Lybecker, op. cit. p. 212f (1787), Begtrup, Beskrivelse over Agerdyrkningens Tilstand i Danmark, Thisted Amt p. 176ff, 244f. Oplysningerne om Lindenberg findes i det prishistoriske arkiv. Aagaards og Bødstrupgaards tal er beregnet efter oplysninger i LAS, Holbæk Amtsarkiv, jfr. note 23.
25. Begtrup, op. cit, Thisted Amt p. 244.
26. LAS, Giesegaard godsarkiv, Forvalterrapport 1728.
27. A. Nielsen, Dänische Wirtschaftsgeschichte, p. 161.
28. B. H. Schlicher van Bath, De agrarische geschiedenis van Westeuropa, 1962, p. 368 og F. K. Riemann, Ackerbau und Viehhaltung im Vorindustriellen Deutschland i: Jahrbuch der Albertus Universität, Königsberg/PR. 1953, p. 70, 77.
29. Regnskabet indeholder ingen angivelse af, hvor mange liter, der gik på en bønne. Her er regnet med 8 liter, se Rasch: Niels Ryberg, p. 307.
30. En følge af fremstillingen var, at en del ost solgtes i »Kallun« eller lignende mål, se f. eks. RA, DK B, 215d, V B4, »Køkkenskriverens ugeseddel for ugen 29. september til 6. oktober 1657«. Stykvis salg var også almindeligt og priser med vægtangivelser fra Erholm og Søndergaarde viser, at ostenes vægt kunne variere meget. På andre hovedgårde, f. eks. Giesegaard, synes vægten derimod at ligge ret fast, LAS, Giesegaard Godsarkiv, Indberetninger, Breve og Regnskaber 1721-37.
31. RA, Mallingiana, Statistik, G, Handel III. »Balance over provinsernes vareudveksling 1763-71«, udført af Chr. Martfelt.
32. RA. Toldregnskaber for København, B. Antegnelser og Ekstrakter. B. 2 (63). Tallene stammer fra konsumptionsbetjentenes årsoptællinger af klarerede varer, men selve primærmaterialet, protokollerne, er forsvundet. Iøvrigt er materialet fuldt af store lakuner, rummer skrive- og optællingsfejl, ligesom det selvfølgelig ikke tager højde for smuglerierne. Tallene for smør og ost ser i udvalgte perioder således ud:

	1675-81	1701-05	1789-93
tons dansk smør, årligt	395	615	1950
tons dansk ost, årligt	120	355	270

Det er især tilførslerne gennem de fire porte, der viser fald, d.v.s. de sjællandske tilførsler. De synes mere end halveret i løbet af det 18. århundrede, hvilket må have haft følger for produktionen. Imellem 1793 og 1809 synes de sjællandske tilførsler atter at være

- steget og lå sidstnævnte år på omkring 400 tons dansk ost. Til gengæld steg indførslerne af hostensk ost: i 1733: 97 tons, i 1761 250 tons, 1809 311 tons, RA, Mallingiana, Statistik. G. Handel III.
33. G. Begtrup, op. cit. II, S. 410ff.
34. Tilførslerne af fedekalve til København viste tilligemed tilførslerne af smør og mælk en betydelig stigning i det 18. århundrede. Tallene er som følger:

	1701-05	1789-93
kalve pr. år	3001	7830
stude pr. år	6222	7401
RA. Toldregnskaber, København		

35. Å. Rasch: Niels Ryberg, 1964, s. 307. Begtrup, op. cit. II, s. 446.
36. G. Begtrup, op. cit. III, s. 104.
37. LAS, Holbæk Amtsarkiv, Breve og dokumenter, kornet og kvæget vedkommende 1727-71 for svinetallene, mens malkekvægsbesætningerne findes hos C. Christensen (Hørsholm), Agrarhistoriske studier, II s. CXXXIIIff.

Tallene er således:

	køer	svin
Aagaard	220	70
Sæbygaard	200	100
Kattrup	162	50
Vedbygaard	140	30
Gundetved	100	130

Det er ud fra disse tal indlysende, at andre former for fedning må have spillet en væsentlig rolle ved siden af vullen fra mejeriet.

38. RA. Generaltoldkammeret. Ansøgninger om pas på kvæghuders transport... 1773.
39. Forpagterkontrakter findes i LAS, Godsarkiver for Giesegaard, Adellersborg og Borreby.
40. Begtrup op. cit. II, s. 416.
41. Således Juellinge 1726-48, Samsø 1724-33, Bregentved 1748-67. På Løvenborg lå den på lidt over 90 skilling 1766/67. Til de nævnte pengetillæg kunne i nogle tilfælde komme naturalietilskud af vekslende størrelse.
42. Oeconomisk Magazin, 1759, 1763, 1764.
43. ibidem.
44. Rasch, op. cit. p. 307.
45. A. Friis og K. Glamann, op. cit. p. 232ff.
46. Jfr. note 39. Adellersborgkontrakten i oktober 1773 var indgået umiddelbart efter en periode med meget høje smørpriser.
47. Begtrup, op. cit. II, p. 398, III, p. 97, 215, V. p. 499 og 272.