

Jobskabelse i private plantager i en midtjysk hederegion 1866– 1929

Af *Finn Helles*

Problemstilling

Lokalhistorikeren *B. P. Bertelsen* var engang på besøg hos en ældre hedebonde. Under samtalen begyndte en ung mand at ironisere over Det danske Hedeselskab, men han blev straks sat på plads af den gamle:

»... A howsker ino som waræt i Daw, da mi Faae kom hjem o fotal te a Banker der ud ve Fjederholt di wa kjøwt te Plantning, die skul no wæe Skow. Han græd næsten ow Glee, da han søe, forstoe i hwa de betye fo wos. – Vi fostøj æt jo et, som wal var o tænk, men vi lær æt jo ret snoe o kjæn. Hver jeneste Aar bløv dæ plantet æt Støk. De kost Pæng – o a Pæng – ja dem tint skam vi. – Sli de mot vi, o tidle op, vi maat gjør Gavn for hvær Ør vi fik. Men æ Pæng fik vi, o a Grossie wa glad ve wo Arbej’ – og glad næe han so hwordan de grovet; men a hoe tænt paa tit sin, kun den Mand ænda høj sit ind i ol di smo Hjem hie omkring, og sit hvordan di lywst op, di Skjellinge, vi tint. – Sit den hjelmet Kow, som vi kjøwt, de føst Aar vi plantet paa hans Hie. – Sit wo Hest, o sit al de, som hans Skjellinge hjalp wos te sien. A trowe sekke te den Glee vil høj won dem møj, møj mie end ol dje Træer. Saa bløv Fasterholt kjøwt o møj, møj mie rundt omkrenge paa a Ejn. De ga Arbej’ te flie, o de kom Pæng ud te ol

Finn Helles, cand. silv., lic. agro., dr. merc., professor, f. 1938, Skovbrugsinstituttet, Den kgl. Veterinær- og Landbohøjskole. Har skrevet *En komparativ analyse af skovlovgivning i nogle vesteuropæiske lande*, 1969. *Arealanvendelse til land- eller skovbrug*, 1981 (medforf.). *Hedeskovbrug og regionaløkonomi*, 1984 (disp.). *Den danske skovsektors samfundsmæssige betydning*, 1984 (medforf.).

di smo Hjem, som bløv rejst omkring paa a Hie. Men hvem skylles saa de? Hvem lært dem o plant paa a Hie? Hvem va-ræt, som sat de hiele i Gang? Æ Hieselskab! – Vel a sej Dæ – uden de knap æn jenste jen høj brugt en Skjelling paa a Hie...«. ¹

Indledning

Der er foretaget en analyse (HELLES 1984) af de socioøkonomiske virkninger af det private plantagebrug i en midtjysk hederegion i perioden 1866–1929, altså fra stiftelsen af Det danske Hedeselskab til den store økonomiske depressions begyndelse. Et af elementerne i analysen er den jobskabelse, som plantagerne gav anledning til.

Ved »private plantager« forstår her alle plantager bortset fra dem, der ejes af staten, altså også plantager tilhørende fx. kommuner. Statsplantagerne er holdt uden for analysen af metodemæssige årsager – i den udvalgte region findes der iøvrigt næsten ikke statsejet plantage. Foruden den arealmæssige begrænsning omfatter analysen kun en del af det lange tidsrum, hvor der foregik betydende tilplantning af hede og anden marginaljord, og mangler ved det primære kildemateriale medfører, at kun de største plantager i regionen kan indtages direkte i analysen.

Alt dette indebærer, at den følgende redegørelse langt fra giver et fuldstændigt billede af omfanget og karakteren af den jobskabelse, som fandt sted ved anlæggelsen og driften af de danske hedeplantager. På den anden side er der ingen begrundet formodning om, at billedet er skævt i nogen henseende.

Plantagernes rolle som beskæftigelsesobjekter

Der er i tidens løb offentliggjort adskillige synspunkter på plantagernes rolle som beskæftigelsesobjekter. Udtalelserne giver et klart indtryk af, at hedeskovbruget havde en stor arbejdsskabende effekt. Som det vil fremgå, viser analysen, at vel var dette tilfældet, men dog i mindre grad end hedeskovbrugets forkæmpere påstod.

Den private tilplantning i de jyske hedeegne var ubetydelig forud for Hedeselskabets oprettelse. Derimod var staten aktiv

på dette felt, og et tilbageblik forekommer at være umagen værd.

På foranledning af »kartoffeltyskernes« ønske om at anlægge læhegn omkring deres haver berejste forstinspektør G. W. Brüel i 1787 Alheden for at udarbejde en tilplantningsplan.² Brüel regnede med at få arbejdskraft fra kolonigårdene, og kolonisterne tog da også villigt del i arbejdet, vel navnlig for at få en pengeindtægt.³ Her må man gøre sig klart, at helt frem til sidste fjerdedel af 1800-tallet var naturaløkonomi dominerende på heden, uanset at beboerne udfoldede stor opfindsomhed for at skaffe sig de rede penge, som var nødvendige for at få mange eftertragtede varer og redskaber. Ikke desto mindre led hedeskovbruget under mangel på arbejdskraft.⁴

Omkring 1830 blev statsplantagerne udsat for en voldsom kritik, fordi de så ud til at skulle mislykkes. Justitsråd S. A. Fjølstrup blev ved besøg i plantagerne på Alheden overbevist om, at kritikken stort set var uberettiget, og han pegede på en række lokaløkonomiske udbytter af statsinitiativet, bl.a. arbejdsindtægt til beboerne:

»...hvormange Penge have ikke de nærliggende Beboere tjent ved Arbeide i Plantagerne. Skræe Bye, som, i den Tid da Plantagerne anlagdes, blev falbuden for 300 Rd., eier nu velhavende Beboere. ... flere Byer, foruden de mange Colonier, have havt og have tildeels endnu Plantagerne at takke for at de kunne betale Skatter og Afgifter... Selv under Arbeidet og ved Forskud af Capitalerne er meget vundet for Landet, deels ved de forskjellige Hænder, der oplæres og vænnes til saadanne gavnlige Arbeider; deels ved at Almuen erholde Arbeide, passende for sine Kræfter; og endelig ved de mange Summer, der sættes i Omløb...«⁵

En række forfattere vurderede statsplantagerne som driftsøkonomisk set nogenlunde fordelagtige investeringer,⁶ men Tonboe gav udtryk for en udbredt og vedholdende opfattelse:

»...langt bedre var det at skabe saadanne Arbejdsmuligheder for Hedens Pionerer, at de gennem den erhvervede Arbejdsfortjeneste fik økonomisk Baggrund til selv at løse deres Opgaver. Og her havde Plantningsanlæggene deres store samfundsøkonomiske Betydning. Thi hvad var Statens Udgifter ved Plantageanlæggene? Saa godt som udelukkende Arbejdsløn til den lokale Befolkning.«⁷

Carstens drypper lidt malurt i bægeret ved at påpege, at kolonisterne forsømmer deres gårde for at tjene de forholdsvis nemme penge i plantagerne.⁸

Da Det danske Hedeselskab stiftedes i 1866, var det med det klare sigte at fremme hederegionens »opkomst«,⁹ og hermed indledtes stort set den private plantageanlæggelse. Samme år fremhæver *Morville* planlæggelsens økonomiske katalysatorvirkning:

»Udsigten til at faae flere Aars stadigt Arbeide ved en større Plantage [vil] inden kort Tid hidlokke Nybygger, der først opføre sig et Huus der i Nærheden, og snart derefter opdyrke saa megen Hede til Huset, at derpaa kan holdes en Ko og nogle Faar. Større Plantninger i Hederne ville derfor utvivlsomt efterhaanden bevirke, at Stykker af Heden deromkring blive indtagne til Agerbrug. ...Nybyggere nedsætte sig paa Heden, hvor de da ved Arbeide i Plantagerne kunne skaffe sig en navnlig i de første Aar aldeles nødvendig Bifortjeneste. Nybyggeren maa være nok saa nøisom, saa har han dog nødvendig Brug for nogle rede Penge, og disse kan han under almindelige Forhold ikke fortjene ude paa Heden, en Omstændighed, der vist ofte er traadt hindrende i Veien for at Folk have nedsat sig der.«¹⁰

Hedeselskabet søgte fra starten at få alle samfundslag med i arbejdet, men *E. Dalgas* lagde især vægt på at få hedeboerne til at anlægge plantage. Selskabet vandt bønderne for plantningssagen gennem vejledning til engvanding og til grundforbedring¹¹ og ved massiv agitation for plantning. Medvirkende var uden tvivl også, at bønderne efterhånden fik råd til at anlægge plantage. Det blev senere en anklage mod Selskabet, at det bl.a. argumenterede med udsigt til privatøkonomisk lønsomhed ved investering i plantage.

Mortensen fremhæver den opmuntring, det var for hedeboerne, at rigmænd fra hovedstaden og fra provinsen uden for hederegionen begyndte at sætte penge i plantageanlæg, og at staten udvidede Midt- og Vestjyllands sparsomme jernbanelinje.¹²

Ved plantageanlæggelserne »skabtes der Arbejde og Fortjeneste for Egnens Folk samtidig med, at der skabtes Liv paa Heden, og mange Hedeboere har ved Arbejde i Plantagerne skaffet sig Driftskapital til Opdyrkningen af deres

Ejendomme og har faaet Tro paa og Tillid til, at det var muligt at opdyrke Hederne.«¹³

Chr. Dalgas fremfører, at de store plantager har betydning på lokalt plan ved at give arbejde til mange mennesker:

»De bidrage til at holde Folk paa Landet, værne mod »Sandflugt og Landflugt«, og i de Sogne, hvor saadanne store Plantager forefindes, behøver ingen arbejdsfør Mand at søge Fattighjælp.«

Ved kongebesøget i Birkebæk-komplekset 1908 skildrede *Chr. Dalgas*

»hvorledes de fattige Hedeboere her i Plantagerne kunde tjene Penge, som de kunde anvende til Driften af deres Ejendomme, og pegende ud over Landet paaaviste han, hvorledes Huse og Gaarde laa tæt uden om Plantagerne. Man maatte ikke overse Plantagernes Betydning i denne Henseende.«¹⁵

Den nødvendige borthugning af bjergfyv i de ældre plantager kostede fra århundredskiftet mange penge, som overvejende blev udbetalt til lokale, små jordbrugere, der i perioder fandt en bibeskæftigelse her (se figur 1).

»For Husmandsbruget paa Heden har den Bi-Indtægt, der kan opnaaes paa denne Maade, en overordentlig stor Betydning.«¹⁶

Det er i forbindelse med en polemik i 1904 om Plantagedriftens økonomi, at Hedeselskabet finder tilstrækkelig retfærdiggørelse af plantningssagen i plantagernes betydning på det lokale og det samfundsmæssige plan.

»Den største Virkning af Hedeselskabets Arbejde er Hygge og Velvære for mangfoldige Hjem, Læ mod Storme og de udtørrende Sommervinde. Tillige synes de store Plantager paa højtliggende Steder at forøge Nedbøren... De større Plantager blive tillige store Arbejdsgivere navnlig om Vinteren og bidrager til at holde Folk paa Landet. Thi der bliver efterhaanden et stort Arbejde ude i Heden, ikke alene ved Plantning og Dyrkning, men ogsaa ved Hugst og Produkternes Forædling... De større Plantager, der ere anlagte paa Hedeflader, ...om disse siger Hedeselskabet ikke og har aldrig sagt, at de direkte ere rentable, men lige saa ubetinget er



Figur 1.
Borthugning af de bjergfyr, der har hjulpet rødgranerne til at vokse op.
Birkebæk Plantage.*

det Selskabets Mening, at Tilplantning af disse Arealer direkte og indirekte er til saa stor Fordel for Landet, at Tilplantningen deraf bør fremmes med al Kraft.¹⁷

Indenrigsministeriets Arbejdsudvalg af 1917, der havde til opgave at søge arbejdsløsheden afhjulpet ved såvel offentlige som private tiltag, bad Hedeselskabet udtale sig om mulighederne for sådanne initiativer på Selskabets områder.¹⁸ Hedeselskabet svarede bl.a., at der i medfør af *Brændselsnævnets* anvisning allerede var beskæftiget mange mennesker i hedeskovbruget. I det væsentlige var den til hugstopgaver fornødne arbejdskraft fremskaffet. Derimod kunne der skabes arbejde ved en forøget indsats for plantageanlæggelse.¹⁹

* Alle fotos er fra ca. 1900. Lektor *P.C. Nielsen*, Den kgl. Veterinær- og Landbohøjskole, takkes for hjælp med at finde disse fotos frem.

Plantageanlæggelsen under Hedeselskabets medvirken 1866–1929

I 1885 blev det en betingelse for egentligt statstilskud til plantageanlæggelse, at plantagerne blev behæftet med fredskovs-pligt, hvilket indebar, at de ikke måtte ryddes men skulle forblive skov. Det var de såkaldte *A-plantager*, og de måtte ikke være mindre end 10 tdr. ld. *B-plantager* fik intet eller kun et ubetydeligt tilskud, de blev ikke fredskov, og det drejede sig som oftest om små arealer.

Den i tabel 1 viste opgørelse gælder for hele landet, men pr. 1929 tegner Jylland sig for 98% af det totale, akkumulerede areal på 85.000 ha fordelt på 2.726 plantager. Heraf er 2.222 A-plantager med ialt 90% af arealet. Den gennemsnitlige årlige tilvækst i såvel totalareal som A-areal kulminerede i tiåret 1897–1906.

Tabel 1. Tilvæksten i total- og A-areal 1866–1929, inddelt i forskellige perioder. Hele landet. Afrundede tal.

Periode	Totalareal		A-areal	
	Ialt ha	Gens. pr. år ha	Ialt ha	Gens. pr. år ha
66–81	11.300	710	9.200	580
82–96	24.400	1.630	20.500	1.370
97–06	25.900	2.590	24.500	2.450
07–14	11.300	1.410	11.200	1.400
15–18	2.200	550	2.200	550
19–29	9.900	900	9.900	900
	85.000	1.330	77.500	1.210

For A-plantagerne er det muligt at fastslå *ejernes bopæl*. Af tabel 2 fremgår, hvorledes bopælskategoriernes andel af tilvæksten i A-arealet varierer i analyseperioden, idet L står for »lokal ejet« (bopæl i samme amt som plantagen), IL for »ikke-lokal ejet« og UK for »uidentificeret bopæl«. L-arealet dominerer i samtlige perioder, så den udbredte forestilling om, at ikke-lokale rigmænd gik i spidsen med plantageanlæggelse



Figur 2.
Skrælplojning af afbrændt hede. Gludsted Plantage.

er altså ikke korrekt for landet som helhed. På den anden side bekræfter tallene i tabel 2, at »ikke-lokale« ejere havde en stor andel i arealtilvæksten i hele perioden 1866–1929.

Tabel 2. Bopælskategoriernes andel af tilvæksten i A-plantagearealet i tiårsperioder. Hele landet.

Periode	Bopælskategori		
	L%	IL%	UK%
66–75	52	48	0
76–85	74	25	1
86–95	54	41	5
96–05	71	21	8
06–15	70	28	1
16–25	61	35	4
26–29	62	31	6



*Figur 3.
Den skræpløjede hede behandles med tallerkenharve før tilplantning.
Gludsted Plantage.*

Analyseregionen

Den hederegion, som er genstand for den egentlige analyse, og som de følgende oplysninger refererer til, omfatter 28 sammenhængende sogne fra Holstebro i nord over Herning, Brande, Sdr. Omme og Grindsted til Vorbasse i syd, med tilsammen 182.000 ha.

Pr. 1929 indgår ialt 18.698,4 ha og 323 plantager i analysen. Heraf er 277 A-plantager med tilsammen 17.804,7 ha. For 29 af disse plantager foreligger der et så omfattende, primært kildemateriale, at de kan detailanalyseres; disse såkaldte *D-plantager* omfatter pr. 1929 ialt 10.856,6 ha, svarende til godt 60% af A-arealet.

Der er fire mulige *ejergrupper*:

1. Lokale ejere (L) bor i regionen.
2. Ikke-lokale ejere (U) bor uden for regionen.
3. Ejere som direkte afholder arbejds løn i forbindelse med

plantagens anlæggelse og drift. De henføres til gruppen: reelle penge (R).

4. Ejere som selv udfører arbejdet i plantagen, eller/ og som lader arbejdet udføre ved folk, der primært er ansat til anden beskæftigelse. Plantagearbejdet udføres således på tidspunkter, hvor mandskabet er ledigt fra hovedbeskæftigelsen. De udbetalte lønninger er altså ikke direkte afhængige af plantagearbejdet, eller/og der er alene tale om en bogføringsmæssig aflønning til ejeren. Sådanne ejere henføres til gruppen: ikke-reelle penge (IR).

Der er altså to bopælsgrupper (L og U) hver med to mulige betalingsformer (R og IR).

Jobskabelsen i D-plantagerne

Der foreligger kun lønningslister for D-plantagerne, så alene disse kan indgå i en direkte opgørelse af den ved plantagedriften skabte arbejdsmængde. Det er imidlertid sikkert, at de tegner sig for langt størstedelen heraf, så det er alligevel muligt at nå til en opfattelse af arbejdsmængdens *størrelsesorden*. To D-plantager hører til LR-kategorien, de øvrige er UR-plantager. I modsætning hertil domineres de ikke-detailanalyserede plantager af LIR-kategorien.

Dette er ikke stedet til en nærmere redegørelse for de problemer, som opgørelsen af arbejdsmængden giver, og hvordan de er løst. Kun skal der nævnes, at lønningslisterne er så talrige, at det har været nødvendigt at basere opgørelsen på en tilfældig udvælgelse, og at lister mangler for enkelte plantager og år – ofte har kassebøger i så fald kunnet benyttes, men med mindre sikkerhed.

Det registrerede antal arbejdere i D-plantagerne er vist i tabel 3. Det har været muligt at ekstrapolere til et samlet antal arbejdere i disse plantager i hver delperiode, og dette antal er formentlig af korrekt *størrelsesorden*.

Af de ialt 1976 registrerede arbejdere er 306 gengangere, dvs. de genfindes i eet eller flere udvalgsår, ofte med lange intervaller. Analysen er altså baseret på 1670 forskellige personer. Uanset genganger-problemet viser ekstrapolationerne, at et anseeligt antal mennesker har været involveret i plantagearbejdet. Det er – med nogen usikkerhed – muligt at regne vi-

Tabel 3. Antal arbejdere i D-plantagerne.

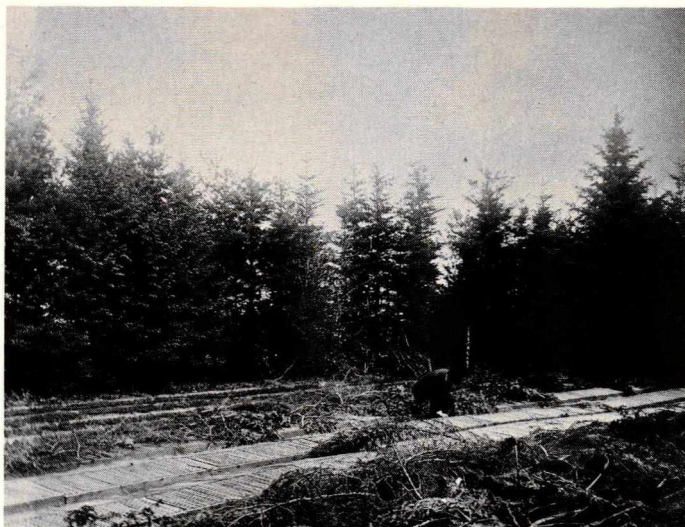
Periode	Registr. beskæft.	Ekstrapol. beskæft., afr.	Mand- år/år
71-75	23	690	31
76-80	102	1.020	25
81-85	132	1.060	18
86-90	134	1.260	37
91-95	254	1.420	47
96-00	181	950	57
01-05	151	820	84
06-10	209	1.220	61
11-15	133	1.030	49
16-20	203	1.550	74
21-25	191	1.260	66
26-29	263	2.380	57

dere til mandår. Af tabel 3 ses, at det skabte antal mandår er beskedent, også hvis tallene skulle være stærkt undervurderet – hvad intet tyder på.

Hvis den registrerede beskæftigelse fordeles til tidskategorier, viser det sig, at som helhed har kortvarig ansættelse været mest udbredt, dvs. under 1 uge, dog ikke markant mere end beskæftigelse i 1-2, 2-4 og 4-8 uger. Det faktum, at et forholdsvist stort antal personer har taget beskæftigelse i plantagerne for så korte perioder, må udlægges sådan, at der perioden igennem var interesse for at tjene selv små ekstrabeløb ved plantagearbejde. Ansættelse i længere tid ad gangen, end-sige fuldtidsbeskæftigelse, forekommer relativt sjældent. Forklaringen ligger sandsynligvis især på udbudssiden: den over året nødvendige arbejdsmængde i plantagerne, men vel også på efterspørgselssiden: det har ofte været vanskeligt at frigøre megen arbejdskraft fra egen bedrift.

Antallet af registrerede kvinder og tjenestefolk på plantagearbejde er ringe (hhv. 110 og 97), navnlig efter århundredskiftet. Også anvendelse af børn som arbejdskraft er sjælden.

Hvis materialet blot er nogenlunde repræsentativt, hører billedet af vældige skarer på plantagearbejde hjemme i fantasens verden. De største antal registrerede arbejdere er: 17 i Påbøl Plantage 1890 og 1895, 26 i Grindsted Plantage (incl.



*Figur 4.
Forstfunktionæren inspicerer planteskolen. Skovbjerg Plantage.*

planteskole) 1893, 19 i Høllund Søgård Plantage 1887 samt 19 og 20 i Birkebæk Plantage hhv. 1879 og 1883.

Antallet af huse med jordtilliggende voksende i regionen 1860–95 ved deling/nedlæggelse af gårde. Kun de største af disse nye husmandsbrug kunne fuldtud dække beboernes livsforbrødenheder.²⁰I 1895 måtte godt 2.000 husmænd i regionen og skønsvist 500 familiemedlemmer supplere deres indkomst ved bibeskæftigelse, normalt ved sæsonarbejde i landbrug og/eller plantagebrug.

I forhold til landbruget som helhed var vilkårene for hede-landbruget nogenlunde gode sidst i 1800-tallet. Antallet af gårde var som sagt for nedadgående, men da driften samtidig intensiveredes, er det sandsynligt, at gårdbrugets arbejdskraftbehov steg, trods en modsat virkende produktivitetsfremgang. Som tabel 3 indikerer, kunne D-plantagerne midt i 1890-erne teoretisk give deltidsbeskæftigelse til omkring halvparten af de arbejdssøgende.

Også ejendomsvurderingerne 1904–27 viser en nedgang i



*Figur 5.
Gavntræ af bjergfyr. Birkebæk Plantage.*

antallet af gårde i regionen og en stigning i antallet af huse med jord. Der findes ingen angivelse af, hvor stor en bæredygtig landbrugsejendom på heden er i den periode, men hvis mindstegrænsen sættes ved 18 tdr. ld., har knap 1.000 husmandsfamilier skullet supplere indkomsten ved arbejde for andre. På grundlag af tabel 3 kan det skønnes, at plantagesektoren kunne give deltidsbeskæftigelse til en fjerdedel af det sandsynlige antal arbejdssøgende frem til 1915, hvorefter den teoretiske jobskabelse nok er blevet lidt større relativt set.

Skovarbejder Anders Nielsen

Anders Nielsen arbejdede i Harreskov Plantage ca. 1880–1910, de fleste af årene næsten på fuldtid. Selvom han altså ikke er en »gennemsnitsarbejder«, kan hans beskæftigelse og indtjening i det tilfældigt valgte år 1896 give et indtryk af arbejdet i en større, forholdsvis gammel og intensivt drevet he-

deplantage omkring århundredskiftet. De anførte beløb refererer til udbetalingsmåned.²¹

Jan.: Opkastning af 7½ kb. fv. tørvejord (10,50 kr.).

Febr.: Efterplantning af 12.000 bjergfyr – 26 gangdage à 1,50 kr. og 17½ dage à 1 kr. (56,50 kr.).

Mar.: Efterbedring med 8.000 bjergfyr – 12 dage à 2 kr., 3¼ dage à 1,33 kr. og 10½ dage à 1 kr. (39,49 kr.). Hugning til gunst for skovfyr – 8 tdr. ld. à 3 kr. (24 kr.).

Apr.: Optagning, nedtagning og udplantning af 170.000 gran og bjergfyr – 85¼ dage à 2 kr., 7 dage à 1,68 kr., 6¼ dage à 1,33 kr., 115 dage à 1 kr. og 39 dage à 0,80 kr. (338,44 kr.). Ud-prikling i planteskolen af 300.000 planter – 30 dage à 2 kr. og 56 dage à 1 kr. (116 kr.).

Maj: Rensning i planteskolen – 15¾ dage à 2 kr. og 10 dage à 1 kr. (41,50 kr.). Ud-prikling i planteskolen af 100.000 planter – 8 dage à 2 kr. og 22 dage à 1 kr. (38 kr.). Reparation af frøbedsrammer – 3½ dage à 1,33 kr. (4,65 kr.). Afskrælling og brænding af 500 kv. fv. asketørv (20 kr.).

Jun.: Lugning og rensning i planteskolen – 12 dage à 2 kr. og 36 dage à 1 kr. (60 kr.). Omstikning af kompost – 1 dag à 2 kr. og 2 dage à 1,33 kr. (4,66 kr.). Afskrælling og brænding af 500 kv. fv. hede til aske (20 kr.).

Jul.: Rensning i planteskolen – 10 dage à 2 kr., 24 dage à 1 kr. og 2 dage à 1,33 kr. (46,66 kr.). Opkastning af 22½ kb. fv. tørvejord à 1,50 kr. (33,75 kr.).

Aug.: Lugning og rensning i planteskolen (50 kr.).

Sep.: Dybgravning i planteskolen – 550 kv. fv. à 4 øre (22 kr.). Lugning og rensning i planteskolen – 13½ dage à 2 kr. og 2¼ dage à 1,33 kr. (29,99 kr.).

Okt.: Omstikning af kompost – 4½ dage à 2 kr. (8,50 kr.). Kapning af bjergfyr til gunst for granerne på 10 tdr. ld. (10 kr.).

Nov.: Omstikning af kompost – 8 dage à 2 kr. (16 kr.). Påfyldning og spredning af kompost – 3 dage à 2 kr. og 14 dage à 1,66 kr. (29,24 kr.).

Dec.: Omstikning af kompost – 5 dage à 1,66 kr. (8,50 kr.).
Grenkapning på 15 tdr. ld. (15 kr.).

Afsluttende bemærkninger

Der er ikke tvivl om, at plantagerne skabte jobmuligheder, som var særdeles velkomne i de jyske hedeegne. Helt ind i vort århundrede gav de store plantager en nødvendig biindtægt til mange familier, sandsynligvis overvejende fra små landbrugs-ejendomme, mens de mindre plantager ofte sikrede karle mod at blive afskediget i den »stille tid«. Senere har plantagesektoren haft en betydning i arbejdsløshedsperioder.

Alligevel skal det på grundlag af den gennemførte analyse påstås, at hedeskovbrugets forkæmpere overdrev plantager-nes jobskabende effekt, og det samme sker idag i forbindelse med skovplantning i u-lande. Der *kan* beskæftiges mange mennesker i etableringsfasen, men der er hovedsagelig tale om et sæsonbetinget arbejdskraftforbrug. I driftsfasen bliver behovet for arbejdskraft mere permanent, men til gengæld falder det.

Normalt vil skovdrift være arbejdsintensiv i sammenligning med fx. landbrugsdrift. Det bemærkelsesværdige ved jysk hedeskovbrug i ældre tid er, at det var en *ny* arbejdsplads, og at de investerede penge var *øremærkede* til »plantningssagen« – uden den var de ikke blevet brugt, i hvert fald ikke til arbejds-løn.

Noter

1. Bertelsen 1912, s. 1 f.
2. Mortensen 1931, s. 298.
3. Mortensen 1917, s. 9.
4. Oppermann 1889, s. 66. Tonboe 1943, s. 197 og 201.
5. Fjelstrup 1830, s. 33 f.
6. Wiinholt 1802, s. 53. Fjelstrup, op. cit., s. 29. Carstens 1844, s. 153 og 163–167.
7. Tonboe, op. cit, s. 211 f.
8. Carstens 1839, s. 99.
9. Oppermann, op. cit., s. 126–140.
10. Morville 1866, s. 11 og 23.

11. Fritz 1908/09, s. 661.
12. Mortensen 1953, s. 314 f.
13. Flensborg 1943, s. 250.
14. Dalgas 1905, s. 105 f.
15. Flensborg 1908, s. 220.
16. Schrøder 1907, s. 244 f.
17. Dalgas 1904, s. 295–297.
18. Min. 1918, s. 77.
19. Bestyrelsen 1918, s. 78 f.
20. Bureau (1873), s. XLVIII og (1895), s. LV.
21. Regnskabsbog.

Citeret litteratur

- Bertelsen, B.P. 1912: Hedeselskabet, Hedebonden og Hedebruget. – Jydsk Maanedsskr. 1912. 1. halvår: 1–10.
- Bestyrelsen 1918: Det danske Hedeselskab: Store nye Opgaver for og store nye Bevillinger til Hedeselskabet. – Hedeselsk. Tidsskr. (39): 77–86.
- Bureau, Det statistiske [1873]: Tabeller over Hartkornets Fordeling i Kongeriget Danmark den 1ste April 1873. – Stat. Tab. v. 3. Rk., 32. Bd.
- Bureau, Det statistiske [1895]: Danmarks Jordbrug, ordnede efter Størrelsen af deres Hartkorn den 1ste Januar 1895. – Stat. Tab. v. 4 Rk., Litra C, Nr. 9.
- Carstens, F.C. 1839: Bemærkninger over Alheden og dens Colonier. Viborg. III + 137 s.
- Samme 1844: Bemærkninger over Heden og dens Træplantning. – Kjøbenhavn. VI + 188 s.
- Dalgas, Chr. 1904: [Svar til Friis og Bang]. – Hedeselsk. Tidsskr. (25): 293–301.
- Samme 1905: Nogle Meddelelser om Udbyttet i 1904 af nogle af de ældste af de af Hedeselskabet ledede Plantager. – *Ibid.* (26): 100–106.
- Fjelstrup, S.A. 1830: Min Mening om Plantagerne paa Alheden. – Kjøbenhavn. 36 s.
- Flensborg, C.E. 1908: Kongebesøget i Hedeselskabets Plantager ved Herning den 31. Juli 1908. – Hedeselsk. Tidsskr. (29): 217–227.
- Samme 1943: Hedeselskabets Virksomhed. – De danske Heder, bd. II: 215–262. København. 402 s.
- Fritz, N. 1908/09: Erindringer fra 45 Aars Arbejde i Hedesagens Tjeneste. I–II. – Gads Danske Magasin: 657–662, 716–725.

- Helles, F. 1984: Hedeskovbrug og regionaløkonomi. En analyse af private plantagers socioøkonomiske betydning for en midtjysk hederegion 1866–1929. – Medd. fra Skovbrugsinstituttet, Rk. 2, nr. 18. 310 s.
- Min. (Indenrigsministeriets Arbejdsudvalg af 1917) 1918: Skrivelse af 22.12.1917 til Det danske Hedeselskab. – Hedeselsk. Tidsskr. (39): 77.
- Mortensen, R. 1917: Skovplantningen paa Hederne før Dalgas. Aarh. Hist. Samf. Aarhus Stift (10): 1–39.
- Samme 1931: Jyllands Hedeskov. – Hedeselsk. Tidsskr. (52): 296–312, 315–326, 476–488.
- Samme 1953: Opdyrkningen. – Hedens opdyrkning i Danmark: 309–322. – Silkeborg. 440 s.
- Morville, G. 1866: Om Træplantning i Hederne. – Viborg. 24 s.
- Oppermann, A. 1889: Bidrag til det danske Skovbrugs Historie 1786–1886. – Tidsskr. f. Skovbr. (10): 1–356.
- Regnskabsbog for Harreskov Plantage 1886–98. (Herning skovdistrikt, Det danske Hedeselskab).
- Schrøder, L. 1907: Hedeselskabets Virksomhed og dennes Indflydelse paa Landbruget, tilegnet den 3die Nordiske Landbrugskongres i Kristiania. – Hedeselsk. Tidsskr. (28): 224–252, 279–280.
- Tonboe, T. 1943: Statens Hedeplantninger. – De danske Heder, bd. II: 190–214. København. 402 s.
- Wiinholt, C.E. 1802: Forslag til Skovopelskning paa de jyske Heder. – Kjøbenhavn. 66 s.