

Landbrugets systemskifte 1870–1914 belyst gennem dagbøger og regnskaber fra en enkelt gård

Af *S. P. Jensen*

Det er velkendt, at dansk landbrug i tiden ca. 1880 til 1914 gennemløb en – også i international målestok – rig og særpræget udvikling. Denne proces er oftest blevet betegnet som et systemskifte eller en omlægning fra salg af korn til forædling af husdyrprodukter. I samtiden brugtes ofte udtrykket »det fremadskridende landbrug,« eller man talte om en nødvendig overgang fra »rovdrift« til »erstatningsdrift« for så vidt angår jordens næringsstoffer.

Der var tale om en meget sammensat proces, en dynamisk fortløbende tilpasning til økonomiske og teknologiske vilkår, som var under stadig forandring. Som almene drivkræfter kan peges på industrialiseringen, fremgangen inden for naturvidenskaberne, ændringer i handels- og transportforholdene, øget befolkningstilvækst og stigende velstand. Denne udvikling berørte landbruget i mange lande, men dansk landbrugs tilpasning til ændrede økonomiske relationer og nye tekniske muligheder fik dog et klart særpræg.

Som særlige forudsætninger for dansk landbrug må nævnes den gode udskiftning af jorden, de relativt store bedrifter, den vide udbredelse af selveje og arvefæste, samt et højt alment op-

S. P. Jensen, f. 1918, lic. agro. (landbrugsøkonomi), fhv. afdelingschef i De danske Landboforeninger. Mange skrifter og artikler om landbrugsøkonomiske og -politiske emner. Desuden: Den teknologiske udvikling i landbruget, i Tidsskrift for Landøkonomi 1982. – Dansk Landbrug 1882–1982, udgivet af Kreditforeningen Danmark 1983. – Landbrug og landsbyliv på Stevns i 1700-tallet, i Landsbyer på Stevns – før og nu, bd. 3. Stevns Museum 1983. – Landbruget på Stevns fra udskiftningen til 1914, i samme serie bd. 4, 1985. – Lindencrones landboreformer på Gjorslev gods 1767–71, i Årbog 1984, Historisk Samfund for Præstø Amt.

lysningsniveau. Disse faktorer havde allerede gjort sig gældende i tiden fra udskiftningen til 1880. Gennem afvanding, mergling, mere effektiv jordbehandling og bedre sædskifter var udbyttet og kvaliteten i kornavlens bragt på højde med de bedste landbrugsområder i Vest-Europa. Den bedre jordkultur havde trukket foderproduktionen og dermed husdyrholdet med opad. Allerede i 1870'erne lå Danmark højest i Europa med hensyn til antal husdyr i forhold til befolkningen. Men avl og fodring var endnu ret ringe.¹

Den særegne danske udvikling fra 1880 til 1914 kom kvantitativt til udtryk i form af en vækst i produktionen, som var langt kraftigere end før, og som var uden sidestykke i andre lande på dette tidspunkt. Med næsten uændret arbejdsstyrke øgedes landbrugsproduktionen med næsten 3% om året og blev derved mere end fordoblet i de godt 30 år frem til 1914.² Det havde bl.a. til følge, at landbruget eksportkvote – den andel af produktionen, som blev eksporteret – sprang op fra under 1/3 til næsten 2/3. Samtidig blev anvendelsen af importerede råstoffer øget stærkt. Dansk landbrugs skæbne blev uigenkaldeligt knyttet til »verdensmarkedets« vilkår med hensyn til både afsætning og indkøb.

Udviklingen på mikroplan

Den forstærkede vækst var ledsaget af – eller betinget af – en række dybtgående ændringer på den enkelte bedrift. Det gjaldt produktionens og salgets sammensætning, omkostningsstrukturen, arbejdsformerne (teknik), grundlaget for driftsledelsen (viden og kapital), selvforsyningsgraden i husholdning og bedrift m.v. Til disse ændringer i de enkelte bedrifter føjede sig opbygningen af et lokalt net af fælles aktiviteter vedrørende indkøb, forarbejdning, husdyravl, kontrol og faglig vejledning, finansiering m.v. Også i grundlaget for disse aktiviteter finder man et markant dansk særpræg – et omfattende lokalt selvstyre hvilende på foreningsprincippet.

I det hele taget var forløbet jo i ingen henseende centralt styret, men fremstod som summen af de talrige driftslederes beslutninger, individuelt i deres egen bedrift og gruppevis for så vidt angår de lokale fælles aktiviteter. En dybere forståelse af udviklingen – dens retning, drivkræfter og faser – kræver der-

for udnyttelse af samtidigt kildemateriale, som belyser arbejdet, beslutningerne og resultaterne i de enkelte bedrifter og lokale samfund.

Optegnelserne fra Porsager

Selv for denne nyere periode er dagbogs- og/eller regnskabsoptegnelser fra bøndergårde sjældne, og som oftest er der kun tale om brudstykker, som dækker kortere perioder. Et nyt fund af større omfang betyder derfor en anselig tilvækst til det kendte materiale af denne art.

Fra en gård i Holtug på Stevns, Porsager, er i foråret 1984 fremdraget et materiale, som med hensyn til omfang, pålidelighed og detailrigdom må være ret enestående. Det drejer sig om fyldige dagbøger ført af samme person næsten ubrudt gennem 50 år, nemlig fra 1867 til 1917-18, samt penge- og mængderegnskaber fra en betydelig del af samme periode. Dagbogsføreren Hans Christian Sørensen (HCS) begyndte på optegnelserne som 20-årig søn på gården og fortsatte dem som ejer fra 1878. Hans yngste søn og efterfølger på gården, Hans Sørensen, døde i 1957. Der var ingen børn. Gården blev senere solgt og fraflyttet af hans enke. Det var hendes broder, gårdejer Johannes Jeppesen, Holtug, som efter hendes død fandt det værdifulde materiale og sikrede det for eftertiden. Johannes Jeppesen, som har stor viden og interesse for de gamle tider og slægter i sognet, har gennemgået hele materialet og har ikke blot stillet det til rådighed, men også bidraget til forståelsen af mange af oplysningerne om driften på gården og forholdene i byen.³

Optegnelsernes form og indhold

De daglige optegnelser er gennem de mange år ført i uindbundne notesbøger af format $18 \times 10\frac{1}{2}$ cm. Der findes 120-140 sider pr. år, d.v.s. at dagbøgerne alene rummer over 6000 sider. På hver side a 26-28 linier findes i gennemsnit optegnelser for tre dage. Bøgerne er skrevet med en smuk, let læselig håndskrift og i et ligefremt sprog med kun svagt dialektpræg.

Indholdet omfatter først og fremmest det daglige arbejde på

*Dagbogsføreren
Hans Christian
Sørensen som
ung.*



gården, ofte med angivelse af, hvad hver enkelt har været beskæftiget med formiddag og eftermiddag. Dog mangler det daglige rutinearbejde med fodring og rensning i staldene, som blev udført af en tjenestedreng, samt malkningen, som blev varetaget af pigerne. Ind imellem kommenteres problemer med ukrudt og skadedyr, jordens og afgrødernes tilstand, sygdom blandt husdyrene m.m. Vejrforholdene er anført hver dag. Noteret er de mange kørsler i forbindelse med salg af gårdens produkter og indkøb af driftsmidler, samt kørsler for familie, husmænd, håndværkere og »det offentlige«.

Familiebegivenheder og samkvem med slægt og naboer spiller en betydelig rolle, og tillige er anført, hvad der foregår i sognet og omegnen i retning af gilder, fester, folkelige og faglige foredrag, dyrskuer, politiske møder m.v. Hertil kommer de mange møder og opgaver, som vedrører HCS's hverv gennem

15/6. Klærte Paul og Louyse Gørding med
paa det øverste Stykke og tyvte 3 Læs
Gørding ind og blev færdig, laade
med at pløie og brænde.

Der er nu Lult indkjøbt 111 Læs Gørd-
ning paa et 2 Stykker Græsjord
jeg var i Beredninge efter 14500 Kr.
til etjevint, som jeg stalle ind i
Køben. Overskudet var 14% eller 2 1/2
øre pr. Skæde. Veiret vedvarende
koldt med V. N. V. Blerk.

16/6. Begyndte Paul og Louyse at
slaa Græs paa det østl. med Kjøben
Alpin, som skal være Brækjord
jeg slaaede 3 Teh Skraa til Kjøben
som jeg var til etjolle med og
heide det i ejen som lunde forøvrigt
passer jeg Skraaen. Veiret ved-
varende koldt med en skarp.
V. N. V. Blerk. sketke hore. —

17/6. Lave jeg Riverve i Skæde som lunde
den lunde gjorde jeg og lunde Pedersen
Børingsforvæjningsørgeskabet af.
Paul og Louyse alag lidt Græs til

En side af dagbogen fra juni 1887.

tiden i sogneråd, andelsmejeri, brugsforening, landboforening og avlsforeninger.

En del af gårdens salg og køb er noteret i dagbøgerne, ofte med mængde og pris anført. Et mere komplet billede af gårdens omsætning fås gennem regnskabsmaterialet, som omfatter forskellige sider af driften. For de fleste år findes opgørelse af kornhøstens størrelse samt register over salget af korn og kreaturer og de opnåede priser. Fra 1880 findes kassebøger over alle udgifter til driften, husholdningen og privat forbrug. For en del år findes også oplysninger om de modtagne indtægter fra mejeri og slagteri, således at der kan konstrueres et fuldstændigt årsregnskab.

Betydning og repræsentativitet

Der er nok enighed om »systemskiftets« skelsættende betydning, men der er i tidens løb fremsat meget varierende opfattelser af, hvornår skiftet for alvor satte ind, og hvad der var de afgørende drivkræfter. Optegnelser som de foreliggende må kunne uddybe forståelsen af forløbet.

På denne gård kan man gennem 50 år nøje tidsfæste ændringerne i markdrift, bygninger og besætning, anskaffelsen af nye redskaber og maskiner samt i det hele indførelsen af ny teknologi. Ligeledes kan følges såvel bortfaldet af de gamle, husflidsmæssige sysler som ændringerne i produktionens og salgets sammensætning og i omkostningsstrukturen. Impulserne til ændringerne kan ofte øjnes, og virkningerne på produktivitet, økonomi og opsparing kan følges i store træk.

Men hvor stor en del af landbruget – eller blot bondebruget – var denne bedrift repræsentativ for? HCS var naturligvis atypisk i den forstand, at de færreste bønder førte regnskab end sig dagbøger. Men i alle andre henseender var han typisk for den ret store gruppe af yngre landmænd – generationen født ca. 1845–60 – som var de egentlige bærere af det nye landbrug og foreningsdannelsen.

Man kan også anlægge det synspunkt, at alle landbrug i løbet af kortere eller længere tid gennemløb den samme proces. Målt med den mest relevante målestok, foderroedyrknings indførelse og omfang, var de dristige foregangsmænd – i

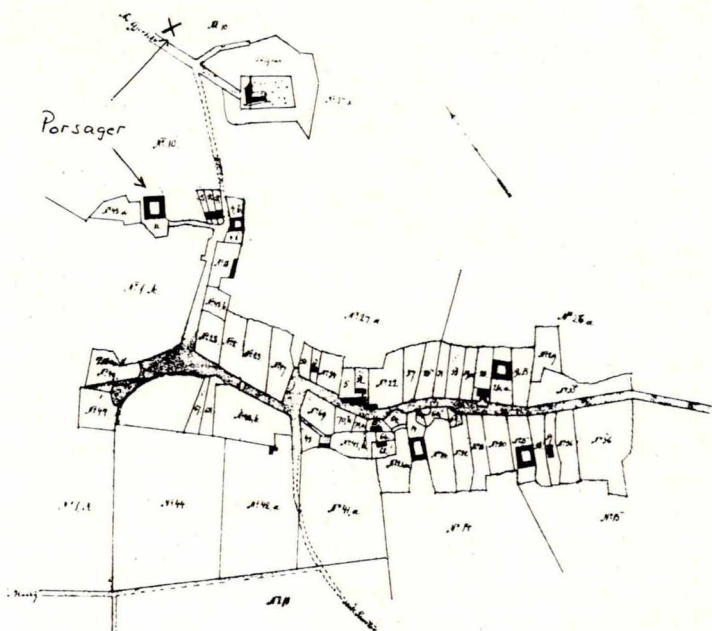
Stevns herred vel 4–5 landmænd – allerede langt fremme midt i 1880'erne, medens flertallet først omkring 1910 var nået frem til at have et helt skifte med foderroer. Da ændringernes karakter og slutstillingen i store træk var ens for alle ejendomme, så kan et nøje kendskab til forløbet på blot nogle få bedrifter bidrage ganske meget til forståelse af den generelle udvikling. HCS var iøvrigt på nogle områder tidligt på færde med nye ting, men lå på andre felter, bl.a. roedyrkningen, nærmest i midten.

Egnens landbrugsforhold

Holtug sogn ligger i den nordøstlige del af Stevns herred, med en lang kystlinie ud til Køge Bugt. I perioden 1680–1743, da området var krongods og ryttergods, kom alle gårde i sognet ind under herregården Gjorslev. Kronen solgte i 1743 godset til købmand Chr. Lintrup (adlet Lindencrone). Han gjorde meget for at bedre vilkårene og gennemførte tidligt reformer. I årene 1767–71 afløste han hoveriet og skænkede bønderne arvefæsteskøder på lempelige vilkår. Hver gård, som var på ca. 8 tdr. hartkorn (thk), skulle i al fremtid svare i penge 5 rdl. i fæsteafgift og 12 rdl. i hoveripenge samt udføre et par kørsler og vedligeholde nogle gærder. Disse reformer blev senere skildret som ødelæggende for både bønder og godsejer, men nye undersøgelser har vist, at følgerne langt fra var så slette, som ofte beskrevet.⁴

Før udskiftningen bestod sognet af den store kirkeby Holtug med 32 gårde og 25 huse samt den mindre landsby Raaby med 9 gårde og 12 huse. I sognet ligger herregården Gjorslev med ca. 1000 tdl. ager og 400 tdl. skov. På bekostning af 8 bøndergårde og præstegården blev i løbet af 1800-tallet dannet to proprietærgårde, Bredeløkke med ca. 300 tdl. og Holtuggaard med ca. 180 tdl.

Ca. 3 km fra Holtug by lå udskibningsstedet ved Gjorslev Bøgeskov. En halv snes bådførere sejlede korn og andre produkter til København og bragte driftsmidler og andre varer tilbage. Det skete dog endnu omkring 1870, at man kørte til København med korn. Fra Holtug var der 4 km til Store Heddinge. Efter åbningen af Rødvig havn i 1860 og af Den østsjællandske Jernbane i 1879 blev den lille købstad i højere



Holtug by formentlig ca. 1870. Der er angivet Porsager på gamle plads i byen samt det sted (med X), hvor den nye gård blev opført i 1907.

grad egnens handelsby, hvor man købte foderstoffer, finere kolonialvarer, tøj m.v.

I sognets østlige del begynder Stevns klint at hæve sig. Ud-savede kridtsten, som efter 1850 blev egnens og især landbrugsforetrukne byggemateriale, blev hentet fra Sierslev, Tommestrup eller Højerup klint.

Den gode jord

Synsforretninger og skifter viser, at Holtug i 1700-tallet var en af de bedst stillede byer under Gjorslev. Byens udskiftning i 1796 blev godt gennemført med udelukkende rektangulære lodder. Kun otte af de 32 gårde blev liggende i byen.

Fra ryttergodstiden var gårdene i Holtug inddelt med 8 thk.

til hver. Det var erkendt, at Holtug – og de andre byer langs kysten – var ansat for højt i den gamle matrikel i forhold til deres ganske vist gode, men ret små arealer. Ved udskiftningen af Holtug ejerlav blev der kun 47 tdl. pr. gård, varierende fra 44 tdl. omkring byen til 53 tdl. til de yderste lodder. Ved vurderingen til den nye matrikel, som her fandt sted omkring 1810, fik man en nedsættelse fra 8 til $6\frac{1}{2}$ thk. pr. gård.

Trods nedsættelser i de fleste byer i 1844-matriklen er Stevns fortsat blandt de højest boniterede områder i landet, på linie med det nordlige Falster, det vestlige Lolland samt nogle sogne sydvest for København. Stevns herred som helhed har $7\frac{1}{2}$ tdl. til 1 thk. og Holtug ejerlav 7,4 tdl. til 1 thk.

I det meste af Stevns herred kan jorden karakteriseres som middelsvær, dyb lermuld på underlag af ler, mergel eller kalk. De overvejende flade jorder var i gammel tid ofte stærkt vandlidende, og den gode bonitet kom først til sin ret, da afvandingen blev forbedret fra 1830'erne og fremefter.

Arealbenyttelse og udbyttensiveau

Straks efter udskiftningen begyndte man på egnen at dyrke hvede, og den gamle avl af ærter tog et stort opsving. Hveden var langt dyrere end andet korn, og den gav et godt udbytte, når den kom lige efter helbrak og gødskning. I amtsbeskrivelsen fra 1839 anfører Lütken, at Stevns herreds kornvarer anses for at være af særdeles god kvalitet og ualmindelig vægtige, især dets hvede og ærter.⁵

Det lange koppelbrug med 9–11 skifter, som i slutningen af 1700-tallet var indført på egnens herregårde og i nogle landsbyer under nabogodserne, viste sig snart mindre velegnet på den ret svære jord. Allerede i 1830'erne var det typiske på Stevns en 7-marks drift med helbrak, vintersæd (mest hvede), byg, bælgssæd, havre med frøudlæg samt 2 års græsleje.⁶

Det normale foldudbytte i Holtug sogn blev i 1837–38 angivet til 8 for byg, 7 for hvede, havre og ærter og 5 for rug. De virkelige tal lå nok noget højere, måske på 8–9 fold eller op imod det dobbelte af udbyttet før udskiftningen.⁷

I de følgende årtier blev jorden bedre afvandet. Med svingplov og svenskharve kunne jorden behandles dybere og mere effektivt. Megen jord blev merglet i 1850'erne. Ved taksationer af en del gårde på egnen i 1870'erne er foldudbyttet (tdr. pr.

tdl.) anført til 12–16 fold, men det typiske var nok 11–13 fold. Ærter sættes dog kun til 7–8 fold, de deltog hverken nu eller senere i fremgangen.⁸

Udlæg af kløver- og græsfrø blev almindeligt, og jordens bedre kultur har også gavnet græsmarkerne. Det ses af, at man trods øget antal køer – og vel også højere ydelse – kunne klare sig med kun to marker af syv til græsning og høslæt.

Husdyrholdet

Husdyrholdet i Holtug sogn er tydeligt påvirket af særlige bevægelser på de to store gårde, som vejer tungt. Det har navnlig interesse, hvornår der kan spores øget vægt på husdyrholdet i bondebruget. Derfor er tallene for 20 helgårde med uændret areal under Holtug ejerlav uddraget for de fem tællinger mellem 1861 og 1881, hvor materialet er bevaret for de enkelte ejendomme.⁹

Tabel 1. Det gennemsnitlige husdyrhold på 20 helgårde i Holtug

	1861	1866	1871	1876	1881
Køer	7,0	7,0	6,8	7,8	8,1
Ungkvæg	2,0	2,7	3,4	2,7	3,5
Svin	2,5	2,7	3,2	3,6	4,4
Får	9,4	9,7	8,5	7,2	6,9

Antallet af malkekøer stiger først efter 1871 og kun med ca. én ko mere pr. gård. Antallet af svin stiger mere i procent, men det absolutte antal pr. gård er endnu i 1881 så lille, at det spiller ringe rolle ud over eget forbrug.

En vis stigning i kvæg- og svineholdet og i mælkeydelsen kan ikke uden videre fortolkes som udtryk for en begyndende omlægning. Inden for de snævre grænser, der endnu midt i 1870'erne er tale om, må det snarere ses som en nødvendig følge af, at jordens bedre kultur og den øgede kornavl blev ledsaget af større mængder foder – græs, hø, halm, frarensset småkorn, skummet- og kærnemælk – som kun kunne udnyttes gennem kvæg- og svineholdet. Fåreholdet var allerede for nedgående.

Slægten på Porsager

På fædrene side tilhørte HCS ansete nordstevnske bondeslægter, men man finder også en møller, en sognedegn og en præst blandt hans aner. På Porsager finder vi slægten i lige linie fra slutningen af 1600-tallet. HCS's tipoldefader, Hans Pedersen Væver, modtog som de andre bønder i Holtug arvefæsteskøde på sin gård i 1769. I 1789 overdrog han skødet til sin yngste søn Jacob Hansen. Om denne vides, at han i 1784–85 efter tilladelse fra herskabet tjente i 14 måneder hos en købmand i Næstved. Jacob Hansen var sognefoged i mange år og en broder var gårdmand og sognefoged i nabosognet Magleby.

Jacob Hansen havde tre sønner. Hans Jacobsen (f. 1790) blev gift i 1817 og købte arvefæstet på en gård øst for byen. Poul Jacobsen (f. 1800) fik i 1829 ved giftermål med en yngre enke en gård i den sydlige ende af byen. Jens Jacobsen (f. 1795) bestyrede gården for sine gamle forældre og skulle med tiden overtage den. Han blev i 1830 gift med den 19-årige Ane Kirstine Frederiksd., datter af en husmand i Raaby.

Jens Jacobsen og Ane Kirstine fik fem børn, HCS' halv-søskende, nemlig Hans (1830), Jacob (1834), Margrethe (1836), Jens (1839) og Marie (1841).

Jacob Hansen døde i 1834. Hans enke blev siddende i uskiftet bo. Så døde Jens Jacobsen i 1841, og kort efter døde også hans moder. Ane Kirstine sad nu som enke med fem små børn og uden adkomst til gården. Medarvinger var hendes to svogre Hans og Poul Jacobsen. Skiftet blev ordnet, så hun kunne beholde gården på rimelige vilkår. Gården blev vurderet til 2750 rdl., hvilket højst var halvdelen af handelsværdien, men typisk for de lave priser, hvortil de gamle arvefæstegårde blev overdraget inden for slægten.

Ved skiftet i 1841 var gården godt besat. Der var 6 gode heste og 7 køer. Blandt inventaret anføres en svingplov til 10 rdl., en hjulplov til 5 rdl. og en blæsemaskine til 12 rdl. samt flere gode vogne. Der er 4 kakkellovne ude på leje. Til gården hører såvel to lejehuse til beboelse som et udlejet smedjehus.

Ane Kirstine blev i 1842 gift igen, nemlig med svogeren Hans Jacobsens ældste søn, den 21-årige Søren Hansen. Gården fortsatte således i lige linie i slægten. Søren Hansen og Ane Kirstine fik fire børn, nemlig Ane (1843), Hans Christian, dagbogsføreren (1847), Poul (1849) og Maren (1854).

Søren Hansen var en driftig mand. Der blev anskaffet tærskemaskine til hestekraft allerede i 1853 og hele lodden blev merglet i løbet af 1850'erne. Men Søren Hansen døde allerede i 1859, kun 39 år gammel. Ane Kirstine blev som 48-årig enke igen, nu med 9 børn. Hun gav ikke tøjlerne fra sig, men beholdt skødet på gården lige til 1878, da kun de to yngste sønner, HCS og Poul, var tilbage som »uforsørgede«. Ved folketællingen i 1860 var kun den 26-årige Jacob fraværende. De andre fire sønner og alle fire døtre var hjemme på gården. I løbet af 1860'erne blev de tre ældste døtre gifte og kom hjemme fra. De to blev gift med bådførere ved Bøgeskoven. Forbindelsen med sejlslægterne spiller en stor rolle i dagbogen. De første 15–20 år gik de fleste af gårdens salgsvarer denne vej til København.

HCS's moder Ane Kirstine er de første 25 år en hovedperson i dagbogen, selv om hendes gøremål sjældent omtales direkte. Det skinner tydeligt igennem, at hun omfattes med både kærlighed og respekt af den store børneflokk. Det er hende, der både styrer og samler familien.

Ane Kirstine var født i Magleby sogn i 1811. Hendes fader var et af de mange opfostringsbørn, som var i pleje på gårdene ved folketællingen i 1787. Frederik Christian (Hansen) var i 1787 plejebarn på en gård i Klippinge, 11 år gammel. Senere tjener han på herregården Søholm under Gjorslev. Her bliver han gift med Birthe Mathisd., hvis fader var vægter på Gjorslev. Senere boede han i mange år i Raaby i Holtug sogn som husmand og daglejer.

Ane Kirstine havde mange søskende. Tre søstre var gift med henholdsvis en handelsmand, en lærer og en væver i nabobyen Sierslev. To brødre blev forretningsfolk i København, formentlig hjulpet i gang af en morbrøder, den i sin tid meget kendte restauratør Lars Mathiesen i Allégade på Frederiksberg. Den ene af Ane Kirstines brødre, høker Lars Frederiksen, var fader til den i datiden bekendte pædagog og forfatter, professor H.C. Frederiksen (Ordrup gymnasium), om hvem der er skrevet at »blot han viste sig, strømmede småbørn sammen om ham.¹⁰ H.C. Frederiksen og andre fætre og kusiner fra København omtales ofte i dagbogen, når de om sommeren besøgte Porsager og andre slægtninge på egnen.

Den gamle drift 1867–84

Familieforholdene

Da HCS begynder på dagbogen i 1867, er alle fem voksne sønner hjemme. Det er den ældste søn Hans – nu 37 år – og/eller moderen, der træffer de større beslutninger. Samarbejdet går fredeligt, vel i kraft af moderens myndighed. I dagbogen spores dog nu og da en vis kritik af broderens dispositioner.

Det tynder snart ud. Jens bliver i 1868 gift med en yngre enke på en gård i Magleby og flytter derhen. Jacob bliver i 1872 gift med en enke på et husmandssted ude ved klinten. Hans jordlod bliver lige til hans død i 1912 drevet med heste fra fødegården. Han betaler med kontant »pløjeløn« og med arbejde.

Den ældste halvbroder Hans køber i 1873 en halvgård (3 thk.) ude ved klinten for 26,000 kr. HCS noterer, at det er det dyreste, der er købt til her på egnen. Han bemærker også, at moderen kører med Hans op til familiens sagfører Ovesen i Store Heddinge »vistnok for at ordne nogle pengesager«. Han er altså ikke blevet indviet i, at der blev optaget et lån i fødegården på 10,000 kr., vel til udbetaling på Hans's gård.

Tilbage er nu moderen og de tre yngste helsøskende, HCS, Poul og Maren. Det fremgår klart af dagbogen, at disse tre søskende bevarede et meget nært forhold til hverandre livet igennem, medens kontakten med de ældre halvsøskende blev svagere, især efter moderens død i 1893.

Nu bliver HCS, 26 år gammel, den ledende. Han bemærker næste forår, at sæden er blevet sået for tyndt »fordi jeg ikke var øvet som sædemand«. Dette ansvarsfulde arbejde har været forbeholdt de ældre. Han noterer også, at det er første gang, han er til skovauktion. Han købte intet, »det var for dyrt«. Den nøje vurdering af prisforholdene var et typisk træk.

Gårdens overdragelse og vurdering 1878

1878 blev et bevæget år. HCS skriver 7/3, at »sagfører Ovesen var her tillige med sognefoged Peder Jensen og lærer Bau for at ordne vort arveanliggende. Gården blev tilskrevet mig og Poul.« 22/3 noterer han, at »moder har afstået gården til Poul og mig for 28,000 kr., vor egen arv iberegnet.«

I april blev gården takseret, og der blev optaget et lån i Kreditkassen på 20,000 kr. til en årlig ydelse på 5% (rente 4%). Det gamle lån og resterende arveparter blev udbetalt. Pengene slog ikke til, lidt senere fik man et lån på 3500 kr. i brugsforeningen, der fungerede som spare- og lånekasse – et af lærer Baus mange initiativer. Lærer Bau kom til Holtug i 1855 og virkede her som lærer i over 50 år.

I oktober blev den yngste datter Maren, 24 år, gift med Hans Andersen, som bestyrede sin fødegård øst for byen for sin moder, som også var enke. Maren blev boende hjemme et par år endnu. HCS' anden helsøster Ane, gift med bådfører Niels Christiansen, døde samme år i december af tyfus, kun 35 år gammel. Det er en af de få gange, hvor HCS lader sin følelser skinne igennem i de knappe ord i dagbogen.

I taksationen 1878 oplyses, at gårdens jorder på 47½ tdl er særdeles gode, med en mulddybde på 12–16 tommer på lerunderlag. Vandet er afledet ved grøftning, hvor det er nødvendigt. Jorderne er moglede for en snes år siden, i god gødningskraft og indhegnede med topstævnede pil.

Jorden drives i 6 marker, og foldudbyttet (tdr. pr. tdl.) angives til 16 for hvede og rug, 14 for byg, 8 for ærter og 18 for havre. Besætningen består af 5 heste, 11 køer, 6 får og 4 svin. Mælkeydelsen er 1800 potter pr. ko. (1 pot = 1 kg)

Den gamle gård – som ligger på sin ældgamle plads i byen – består af 4 længer med bindingsværk og stråtag. Vægfelterne er murede af kridtsten fra klinten. Stuehuset lå som sædvane mod nord. I den østre længe er bryggers, portrum og kostald. I den søndre er indrettet maskinlo med tærskemaskine og skærelø med hakkelsemaskine, samt hestestald. Der er tilbygget en overdækket maskingang på 11 × 11 alen. Her står hesteamgangen til drift af maskinerne.⁸

På basis af den påbudte normalkalkule blev gården med løsøre vurderet til 45,000 kr. Porsager stod i 1844-matriklen til 6 tdr. 5 skp. hartkorn, d.v.s. at der gik kun 7,1 tdl. på 1 tdh., altså en høj bonitering, men dog lidt under andre indlodder.

Det gamle landbrug og bondeliv

I de første år efter 1867 møder vi det gamle bondeliv under opbrud. Bagning af brød er ophørt, men der leveres egen rug til byens bager og modtages brød året igennem. Hjemmebryg-

ning af øl vedvarer noget endnu. Der lægges malt til tørring på kjørnen (malkøllen), som er fælles for flere »aktionærer«. Humlen købes på en anden gård.

HCS noterer de første år, når hørren ruskes, knevles, bredes, brydes, skættes og hegles. Hans kusine, Sofie Petersen, Raaby, skriver i sine erindringer, at »den blomstrende hør var et smukt syn, men tænk hvor mange gange den hør skulle gå gennem hænderne, førend den blev til lærred.«¹¹ På Porsager slutter hørberedningen med honnør i 1874. Der er sået 1 skæppe russisk hørfrø, og i oktober er man 6 mand om at bryde gårdens egen hør fra to år og nogle husmænds hør. Der er lånt ekstra hørbrager hos to naboer, og der sluttes som altid med brydegilde. Fruentimmerne skætter og hegler derefter hør i tre uger. Så har man åbenbart hørgarn nok til den sidste dat-ter Marens udstyr, og dyrkningen ophører.

Beredningen af uld til garn fortsætter et 10-år endnu. Hvert forår og efterår er noteret i dagbogen, når fruentimmerne vasker og klipper får. Senere holdes kartegilde, somme år 2–3 gange, og de unge er til kartegilder på andre gårde. Efter 1883 sælges vist ulden af de stadig færre får.

Også i gårdens drift står man midt mellem gammelt og nyt. Endnu dyrkes de gamle landsorter af korn, f.eks. den brune hvede, men der nævnes også fra starten Kolbehvede og »hvidhvede«, og i 70'erne prøves nye sorter af havre, rug og ærter.

Kvæget bærer endnu spor af gammel sjællandsk landrace, det fremgår af den brede farveskala. De gamle køer, som sælges – ofter 12–16 år gamle – er hvide, gule, grå, røde og brogede.

Hjulploven er for længst væk, men nye jernplove fås fra byens smed. Af harver findes i begyndelsen kun svenskharven og den gamle danske foldharve, men der kommer snart andre. Også trætromlen synger på sidste vers. 1880 købes sammen med naboen en moderne ringtromle for 80 kr. Plejlen er ikke helt hængt til side, husmanden tærsker endnu nogle år rug til langhalm med plejl. De første år bruges kløver- og græsfrø af egen avl – fra marken og/eller fra høloftet.

De gamle skikke skal kun strejfes. Talrige gange køres for moderen, når hun skal ud med mad til barselskvinder, det være sig døtrene, tidligere piger på gården eller nære venner. Da Maren i 1879 får sit første barn hjemme, strømmer maden ind. Senere kan det være vin og søsterkage, eller sågar penge-

beløb »til mad«, hvis vedkommende bor langt borte. En anden smuk skik: når gamle venner dør, bliver moderen ofte bedt om at komme ud og være med til at klæde den døde.

De mangeartede gilder og fester holdes om vinteren endnu omkring på gårdene, om sommeren oftest i Bøgeskoven. Hvert år omkring fastelavn spillede HCS på harmonika til »hønsebal« for de gamle (voksne). Fra 1880 arrangerede sangforeningen ofte dilettantkomedie til fordel for syge- og alderdomskassen. Da det i januar 1882 foregår på Porsager, får vi et indblik i teknikken. Et par uger før kom nogle af byens håndværkere og tog mål af ladelængen og fjernede de indvendige træskillerum. Senere kom de og lagde gulv i laden og satte scenen op. Et par aftener før kom skuespillerne og pynkede med grantop. Så blev der holdt generalprøve med adgang til nedsat pris »for børn og husmænd«, hvortil blev solgt 204 billetter. Næste aften opføres »Jeppe på Bjerget« første gang, med over 200 tilskuere og efterfulgt af dans til kl. 3 morgen. Stykket blev opført to gange mere med 117 og 163 tilskuere, og der indkom ialt over 400 kr. Så holdt sangforeningen en aften koncert med dans, inden håndværkerne igen fjernede gulvene og satte skillerummene op.

Markdriften på Porsager

Ved taksationen i 1878 oplyses, at marken drives i kun 6 skifter. Afgrødernes rækkefølge var den samme, som ved egnens typiske 7-marks drift (se side 64), men sluttede med kun én græsmark mod normalt to. Hvordan klarede man det, når besætningen var fuldt så stor, som på andre gårde? Det fremgår af dagbogen – og af arealtællingen i 1876 – at halvdelen af brakskiftet blev benyttet som halvbrak, d.v.s. at denne del af den græsmark, som skulle brakkes, lå opløjet vinteren over og i forsommeren blev afgræsset eller slået til høg, inden den blev »sommerbrakket«. Desuden blev 2–3 tdl. af ærteskiftet hvert år tilsået med vikker, som alt efter sommerens græssituation kunne bruges til aftøjrning/grønfoder, eller stå til modenhed.

Den ande halvdel af brakskiftet blev »vinterbrakket«, d.v.s. at denne del af græsmarken blev pløjet om sent om efteråret og næste sommer behandlet som helbrak (renbrak), med 3–4 pløjninger og harvninger, indtil vintersæden skulle sås.

Der blev anvendt stor omhu på jordens behandling. HCS

Tabel 2. Arealbenyttelse 1876 på Porsager og andre gårde i Holtug

	Porsager, tdr. land		Procentisk fordeling 1876	
	Taksation 1878	Tælling 1876	Porsager	20 andre helgårde
Hvede	5,0	5,0	10,6	11,4
Rug	2,5	2,0	4,2	4,2
Byg	7,5	7,0	14,8	14,6
Havre, blandsæd	7,5	8,0	16,9	14,1
Korn ialt	22,5	22,0	46,5	44,3
Ærter	7,5	5,0	10,6	9,1
Vikker		2,0	4,2	1,4
Grønfoder iøvrr.		-	-	2,2
Græsn. og høslæt		11,0	23,3	28,7
Halvbrak		4,0	8,5	1,5
Helbrak		3,0	6,3	12,2
Andet		0,3	0,6	0,6
Samlet areal		47,3	100,0	100,0

indfører ofte en oversigt over, hvordan jorden dette år er blevet behandlet med de forskellige harver og tromlen før og efter, at sæden blev udsået. Bearbejdningen blev nøje tilpasset efter forholdene i de enkelte år og på de enkelte stykker af marken. HCS noterer, når jorden om foråret begynder »at skinne hvid«, senere om den ser særlig frugtbar ud eller er knoldet eller asketør. Man måtte samle sine egne erfaringer. I 1876 skriver han, at det er første år de selv har svensket hveden ned (nedbragt den udsåede sæd dybere med den kraftige svenskharve), fordi andre har brugt det i en årrække og befundet sig godt derved.

Men den tid var i sigte, da man kunne hente mere brugbar viden ude fra. Netop omkring 1870 begyndte P. Nielsen sine berømte planteavlsforsøg på Ørslev skolelod. 1871 oprettede E. Møller-Holst verdens næstældste virksomhed for kontrol af markfrø og 1872 stiftedes »Kontoret for fælles indkøb af undersøgt Markfrø« (Markfrøkontoret), som både formidlede

kontrolleret markfrø og indførte nye kornsorter. Samtidig kom der bedre faglige tidsskrifter.

HCS benyttede sig af de nye muligheder. Sammen med en nabo holdt han i 1870'erne det faglige ugeblad »Landmandsblade« og senere »Landbovennen«. Han prøvede en række nye kornsorter, begyndte forsigtigt med 1–2 tdr. såsæd, vurderede resultatet, og var det tilfredsstillende, udvidede han andelen med egen udsæd. I 1875 begyndte han at købe kløver- og græsfrø fra Markfrøkontoret. Det foregik gennem lærer Bau og brugsforeningen, men iøvrigt havde kontoret annoncer i det lokale dagblad.

Trods det lille græsareal høstedes ret meget hø, en snes læs om året, men meget varierende fra år til år. Med 6-marks driften kom kløveren lidt for hyppigt, men det synes at være gået godt. HCS kendte problemet. I foråret 1872, da græsvæksten var særdeles god, bemærker han, at til jordens såkaldte kløvertræthed mærkes intet.

Al staldgødningen blev i forsommeren udkørt på braskiftet, altså til vintersæden. Det drejede sig om ca. 200 læs, hvilket var en meget stærk gødskning på 7 tdr. land, men der blev også kun gødsket denne ene gang i omdriften. Men man havde både ærter, vikker og kløver som kvælstofsamlende afgrøder. Der blev meget ofte lejesæd, ikke blot i hvede og rug, men også i byggen, som var anden afgrøde efter gødskningen. Trods mange års ret stort kornsalg mærkedes intet til den i datiden så stærkt diskuterede udpining af jorden. Der blev i denne periode kun købt kunstgødning en enkelt gang, nemlig 500 kg superfosfat i 1880.

Driften på Porsager var på sin vis mere fremskreden, men også hårdere og vanskeligere, end den sædvanlige drift med helbrak og 2 års græsleje. Den gav også problemer. I en tør sommer kunne det være svært at få den hårde græsmark pløjet op og få jorden bekvem til vintersæden, og man havde ofte betydelige vanskeligheder med ukrudt især i hveden. Ærterne blev hyppigt plaget både af ukrudt, jordlopper og bladlus og ydede næppe halvt så meget som kornet.

Kornhøsten og dens anvendelse

Kornet er overalt i HCs' optegnelser angivet i tønder. For hvede, rug og ærter lå vægten pr. tønde normalt kun nogle få

procent over 100 kg (1 hkg.), og for byg tilsvarende under. For disse arter er der ikke her foretaget nogen omregning fra tønder til hkg. Derimod er der for havre, som kun vejede ca. 70 kg pr. tønde, foretaget omregning til hkg med faktoren 70, således at havre kommer i niveau med andet korn.

For hvert år fra 1869 til 1891 – og diverse senere år – er det tærskede og det opmålte korn på Porsager optegnet nøjagtigt i tdr. og skp., og endda delt i godt korn (salgskorn) og småt, fra-rensset korn. Udbyttet af havre er dog delvis skønnet, fordi man hvert år fra høst til hen omkring nytår skar utærsket havre til hestene. Fra 1873 er der også ført register over solgt korn af enhver art, med opnået pris og indtægt.

Tabel 3. Kornhøsten og kornets anvendelse på Porsager 1873-80. (Tdr.)

	Hvede	Rug	Byg	Havre	I alt	Ærter
Høst	77	26	97	100	300	40
Udsæd	5	2	8	8	23	5
Salg	64	6	38	9	117	6
Til forbrug	8	18	51	83	160	29

Som det fremgår af tabel 3 blev den gennemsnitlige kornhøst i de 8 år 1873-80 på ca. 300 tdr. Når forbruget til udsæd og salg fratrækkes, bliver til rest, hvad der har været til rådighed til føde- og foderkorn på ejendommen, nemlig ca. 160 tdr. Det er det samme, som man regnede med til disse formål ved taksationen i 1878.

Hvad brugte man dette korn til? Man kan se af tal fra andre ejendomme, at på gårde hvor husstanden normalt var 6-7 voksne, regnede man med 1-2 tdr. hvede og 12 tdr. rug til brødkorn og 10 tdr. byg til mel, gryn og malt, eller ialt ca. 25 tdr. »fødekorn«.

På Porsager har der således været ca. 135 tdr. korn af egen avl til rådighed til opfodring. Det meste af havren – 70-80 hkg – er gået til hestene. HCS bemærker et år, at der skulle være anvendt 24 tdr. havre (ca. 17 hkg) til hver voksne hest, men at der desværre er brugt en del mere, samt nogle tdr. ærter. Til kvæg, svin og høns har der til rest været 60-70 tdr., heraf

25–30 tdr. frarensset småkorn. Det stemmer med, hvad HCS i et par år har opgjort i en møllebog. I 1878 blev der således formalet 42 tdr. skrå til kvæget og 28 tdr. til svinene, og i 1880 henholdsvis 54 og 26 tdr. Det skal tilføjes, at der i de sidste år af 1870'erne blev indkøbt lidt klid og rapskager, men kun svarende til 10–12 tdr. korn. Desuden var til rådighed ca. 30 tdr. ærter, som formentlig blev anvendt til heste og svin.

Hvordan lå foldudbyttet på Porsager sammenlignet med andre? For hvede, rug og byg svarede høstudbyttet 1873–80 til ca. 14 fold (tdr. pr. tdl.). Officielle opgørelser af høstudbyttet begyndte i 1875. For de 6 år 1875–80 blev foldudbyttet for såvel Præstø amt som »Øerne« opgjort til godt 11 fold for de samme kornarter. De officielle tal lå nok i underkanten, f.eks. er der næppe taget fuldt hensyn til frarensset korn, som kunne udgøre 10%. For havre er udbyttet på Porsager angivet til ca. 12½ fold (hkg pr. tdl.), men her er målingen mindre sikker.

Var det rovdrift?

Efter fremkomsten af nye teorier om planternes ernæring omkring 1840 blev rovdrift kontra erstatningsdrift et centralt emne i den landbrugsfaglige debat gennem flere årtier. Det ledende synspunkt var, at gennem afvanding, mergling og mere effektiv jordbehandling øgede man frigørelsen af næringsstoffer, udnyttede jordens »gamle kraft« og opnåede en tid højere udbytter af korn. Men da kornet blev solgt frem for at blive opfodret, og der ej heller tilførtes gødning på anden måde, så fik jorden ikke erstatning for den bortførte næring. Det var rovdrift, en udpining af jorden, som efter alle autoriteters mening snart ville få alvorlige følger – om man ikke hurtigt fulgte deres råd om at opfodre kornet og øge husdyrproduktionen.

Det er karakteristisk, at helt frem til midt i 1880'erne var der som regel tale om trusler om *fremtidige* ulykker, medens det er sjældent at møde konkrete eksempler på nedgang i foldudbytterne – måske bortset fra enkelte store forpagtergårde. I virkeligheden herskede der dengang – og senere, helt op til nutiden – overdrevne forestillinger om kornsalgets omfang. Desuden havde man endnu kun meget begrænset viden om forskellige jorders forråd af næringsstoffer eller om den takt, hvori de blev tilgængelige for planterne. Der var jo ikke i Danmark tale om ensidig korndyrkning som i de lande man hen-

viste til, når man udmalede rovdriftens formodede følger. Selv i de udprægede kornegne var det årlige kornareal under halvdelen af agerarealet og en stor del af kornet blev altid brugt på gårdene til husholdning, udsæd og hesteholdet. Da kornsalget var på sit højeste, udgjorde det for hele landet kun ca. $1\frac{1}{2}$ td. korn pr. tdl. Det var større på de bedre jorder, men var det farlig rovdrift?

Stevns må betragtes som en udpræget kornegn. Under den typiske 7-marks drift udgjorde tre kornmarker kun 43% af arealet. På Porsager lå andelen lidt højere, men under 50%. Fra denne gård viser de nøjagtige optegnelser, at 1870'erne blev kun ca. 40% af kornhøsten solgt, og salget beløb sig kun til ca. $2\frac{1}{2}$ td. korn pr. tdl. Det var ikke et særtilfælde. Ved alle taksationer er oplyst normalt høstudbytte og forbrug af korn, så salget kan beregnes. Det udgør i 1870'erne på de fleste gårde 2–3 tdr., på nogle enkelte 3–4 tdr. pr tdl.⁸

Under de på Stevns givne forhold m.h. til jordbund, sædskifte og udbyttensniveau kunne kun bortførslen af fosfor (P) eventuelt blive et problem. På Porsager kan den årlige fjernelse af fosfor gennem salg af korn og slagte kreaturer beregnes til lidt over 1 kg P pr. tdl. i 1870'erne, og den kan ikke have været større tidligere. Denne drift havde kunnet fortsætte selv på meget langt sigt.¹²

Myten om rovdrift er ikke holdbar. Det er snarere bemærkelsesværdigt, at det almindelige landbrug viste klogt mådehold ved ikke at udnytte de meget gunstige kornpriser gennem en forøgelse af kornarealets andel af jorden.

En anden synsvinkel kunne være, at gødningsmangel – mangel på tilgængelig næring – alligevel var en flaskehals, som hindrede yderligere fremgang. Heller ikke dette synspunkt holder generelt. Bl.a. den udbredte forekomst af lejesæd tyder på, at om der var en flaskehals, så var det snarere de eksisterende kornsorters ydeevne. De ivrige forsøg med nye sorter, også på Porsager, gik for en stor del ud på at finde mere stivstråede sorter. I de følgende årtier, da tilførslen af gødning steg stærkt navnlig gennem kraftfoderindkøb, var fremgangen i kornfoldene da også meget begrænset, indtil den rationelle planteforædling gav resultater. Den store forøgelse af det samlede høstudbytte blev først og fremmest opnået gennem nye afgrøder, som kunne tåle og udnytte langt mere gødning, nemlig foderroer og grønfoderafgrøder.

Tabel 4. Udviklingen i husdyrholdet på Porsager

	Voksne heste	Køer	Andet kvæg	Svin	Moder-får
1743	8	3	4	10	12
1841	6	7	2	10	12
1861	4	8	2	3	10
1866	4	8	2	2	11
1871	5	8	3	4	11
1876	5	10	1	5	6
1881	4	11	3	9	7
1904	5	18	7	50	3
1909	4	20	13	37	—

Udviklingen i husdyrholdet

Tabel 4 viser udviklingen i husdyrholdet på Porsager. Der er medtaget tal fra en synsforretning i 1743 og et skifte i 1841. Så følger de officielle tællinger 1861–81 samt HCS' egne angivelser. Udviklingen er typisk for en helgård på 45–55 tdl. på denne egn, dog ligger stigningen efter 1881 over gennemsnittet.

Indtil 1881 er svineholdet kun til eget brug og til omsætning af mejeriaffald og småkorn. Man har ikke eget sohold, men køber 2–4 smågrise om året, for det meste af »ham grisemanden fra Køgeegnen, som kører om med smågrise«. Der var underskud på Stevns af tillæg af smågrise, men overskud i skovbosognene vest for Køge, et eksempel på regional specialisering. Meh med øget mælkemængde og uro om kornpriserne steg interessen for svineholdet. I 1881 begynder HCS at holde et par søer og sælge nogle smågrise. Den årlige indtægt af svineholdet stiger fra ca. 300 til 6–800 kr.

Der sælges kun med års mellemrum en udsætterko, man lod køerne blive gamle og var ikke så kritiske med ydelsen. Det betød, at der blev mange kalve til overs. De blev opfodt og solgt som fedekalve, når de 2–3 måneder gamle vejede 80–100 kg. Prisen lå meget konstant på ca. 50 øre pr. kg levende vægt.

Køberne var slagtere fra egnen, som kørte rundt til gårdene og opkøbte kvæg, svin og lam. Engang kom der to slagtere i gården samtidig »og så blev prisen jo presset noget op«. Salget af kalve, køer og lam indbragte i 1870'erne ca. 400 kr. om året.

Malkekøer og mælk

Køerne skulle omsætte det meste af høsten af halm, hø og græsning til gødning og mejeriprodukter. Hvad fik man – inden andelsmejeriets tid – ud af køerne ud over gødningen? Ved taksationen i 1878 er der i budgettet regnet med, at de 11 køer yder 1800 pottes (kg) mælk, som udbringes i 8 øre pr. pot, d.v.s. 144 kr pr. ko og ialt 1584 kr. for salg af mejeriprodukter og forbrug på gården af smør, ost og fødermælk.

Denne ydelse pr. ko var ganske pæn. For en række jævnt gode herregårdsbesætninger er ydelsen opgjort til 1675 kg i 1860'erne og 2225 kg i 1870'erne.¹³ På Gjorslev blev udbyttet i 1871 ansat til 2400 kg. Ved taksationer på 12 andre gårde på Stevns i 1870'erne varierer ydelsen fra 1200 til 1800 kg.⁸

Den kalkulerede mælkeværdi på 8 øre pr. kg synes baseret på, at man normalt regnede med at bruge ca. 30 kg mælk til 1 kg smør. Med en pris på 180 øre på jævnt godt sjællandsk gårdsmør gav det en smørværdi på 6 øre pr. kg mælk. Skummet- og kærnemælken blev ofte regnet til 2 øre pr. kg, så har man de 8 øre.

Men fik man mælken udbragt i 144 kr. pr. ko? Fra 1873 noterer HCS i dagbogen, når der sendes nogle bøtter smør – og nu og da lidt ost – med bådføreren til København. Men indtægterne er ikke indført – det synes at have været moderens og søsterens forretning. Først i 1878 oplyses, at der er solgt smør m.v. for 840 kr. 1882–83 er der solgt for 509 kr. og 1883–84 for 817 kr. Disse indtægter ligger langt under, hvad man skulle vente efter mælkeydelsen. Enten har man haft et meget stort forbrug på gården – eller man har fået alt for lidt ud af smørlavningen.

Marens mejeribog

HCS' yngste søster Maren, født 1854, var i 1876 på Emdrupborg højskole. Nu skulle hun stå for »mejeriet«, som moderen vel hidtil har haft opsyn med. Men vilkårene var næppe gode m.h. til lokaler – først i 1880 blev der indrettet særlig mælke- og ostekælder.

I maj 1877 begynder Maren at føre en særlig mejeribog, som findes ført systematisk gennem 1878. Den nymalkede mælk er vejlet og noteret ved hver malkning. Den afskummede fløde er

vejet og opsamlet for 2–4 dage, til man havde 12–14 kg fløde til en kærning, som gav 3–4 kg smør. Der er også noteret anvendt skummet- og kærnemælk til ost, og hvor megen ost der er fremstillet af forskellige typer. Hele året er der ført bog over salget af smør, ost og mælk og de opnåede indtægter.

Mælkeproduktionen blev i 1878 på lidt over 21,000 kg. Antallet af køer anføres et sted som 10, et andet som 11. Regnes med 10½ årskøer, fås en ydelse på godt 2000 kg pr. ko. Smørproduktionen blev 470 kg. Der anføres at være solgt og brugt mælk og fløde svarende til 70 kg smør. Sættes 540 kg smør i forhold til en mælkemængde på 21,000 kg, kommer man til et forbrug på næsten 39 kg mælk til 1 kg smør. HCS har beregnet, at der er brugt 38 kg »hvilket er for meget efter hvad andre bruger«. Der blev fremstillet 205 kg ost af skummetmælk og lidt kærnemælk.

Der blev solgt 327 kg smør. Indtægten var 586 kr. eller 180 øre pr. kg. Det svarer til en jævnt god kvalitet. Prima sjællandsk gårdsmør blev i 1878 noteret til 150–160 øre og prima herregårdssmør til ca. 220 øre. Der blev solgt 130 kg ost a 52 øre, ialt 68 kr., samt fløde og skummetmælk for 183 kr. Salgsindtægterne blev således 840 kr, og i husholdningen blev brugt mejerivarer og mælk for 370 kr. Sættes de ca. 15,000 kg foder-mælk, som blev til rest, til 300 kr., så er sødmælken ialt udbragt i godt 1500 kr eller 7,4 øre pr. kg.

Det var et ringe resultat, som især skyldtes for dårlig fløde-afsætning om sommeren, når produktionen var størst. På andelsmejeriet, som blev oprettet i 1884, blev i de første år kun brugt 28 kg mælk til 1 kg smør, hvilket svarede til ca. 3,25 pct. fedt i leverandørmælken. Med dette forhold havde HCS i 1878 fået 200 kg smør mere ud af samme mælkemængde, eller med uændret pris en merindtægt på 360 kr. En prisforhøjelse på 30–40 øre på grund af bedre kvalitet ville godt og vel have dækket mejeriets omkostninger. Hjemme var blevet sparet meget arbejde, som kunne anvendes til andre formål, f.eks. til at malke flere og højere ydende køer. Om pigerne var glade for denne ændring er en anden sag.

Udbyttet af smørfremstillingen var næppe bedre på de fleste gårde. Det var ikke usædvanligt, at der blev fra 0,7% til over 1% smørfedt tilbage i skummetmælken, næsten 1/3, som kun blev udnyttet til en langt lavere foderværdi. For landmænd, der som HCS skaffede sig et nøje overblik, har der i disse for-

hold ligget et ekstra stærkt incitament til at virke for oprettelsen af andelsmejerier.

Konjunkturer og økonomisk resultat

Det fremgår tydeligt, at HCS nøje fulgte med i prisforholdene og disponerede ud fra rationelle økonomiske overvejelser. Det første varsel om, at det særlige hvedeventyr en dag kunne være forbi, kommer i januar 1874, da HCS noterer, at » vi har ikke villet sælge hveden på grund af, at priserne er så lave i forhold til bygpriserne, der er kun 13 mk. forskel.« Dette forhold rettede sig jo igen for en tid, men senere opgav han helt hvededyrkingen. Han kommenterede også ofte forholdet mellem priserne på korn og svin. I maj 1877 bemærker han, at flæskepriserne for tiden ikke står i rimeligt forhold til sædepriserne.

Tabel 5. Salgsindtægternes størrelse og sammensætning

	1875- 80	1882- 84	1886- 87	1898	1905	1914
	Kroner pr. år					
Kornvarer	2061	1680	1644	810	672	300
Mejeriprodukter (netto)	840	663	1963	3620	4128	7029
Kalve, køer, lam	396	602	424	787	811	600
Svin og flæsk	313	626	1337	2611	3347	4987
Forskelligt (heste, æg m.v.)	80	373	41	534	231	374
I alt	3690	3944	5409	8362	9189	13290
	Fordeling i pct.					
Kornvarer	55,9	42,5	30,4	9,9	7,4	2,2
Mejeriprodukter	22,8	16,8	36,3	43,5	45,4	52,9
Kalve, køer, lam	10,7	15,3	7,8	9,6	8,9	4,5
Svin og flæsk	8,4	15,9	24,7	31,8	36,8	37,5
Forskelligt	2,2	9,5	0,8	5,2	1,5	2,9
	100,0	100,0	100,0	100,0	100,0	100,0

Tabel 6. Udgifter og økonomisk resultat.

	1882- 83	1886- 87	1898	1905
	Kroner pr. år			
Salgsindtægter (tabel 5)	3928	5409	8362	9189
Udgifter				
Foderstoffer, mølleregning	373	1542	3113	2587
Markfrø, såsæd, kunstgødn.	74	99	131	186
Dyrlæge, andet vedr. husdyr	52	42	75	56
Smågrise til fedning	32	63	623	533
Håndværkere, materialer	203	247	294	342
Kontant løn incl. tærskning	191	296	555	867
Kontante driftsudgifter ialt	925	2289	4791	4571
Arvefæsteafg., tiender, skatter	508	493	619	574
Terminsydelser på lån	1000	1000	800	832
Kontante husholdningsudgifter	189	583	928	1237
Brænde, kul	94	88	63	89
Private udg. (tøj, læge mv.)	191	201	234	580
Dræning	-	-	-	396
Kontante udgifter i alt	2907	4654	7435	8279
Kontant konsolidering	1021	755	927	910
Renteindtægt, ca.	?	?	?	1000
»Dækningsbidrag« = salgsindtægter minus kontante driftudgifter	3003	3120	3523	4618

Salgsindtægternes størrelse og sammensætning i 1875–80 (mejeriprodukter dog 1878) samt i 1882–84 fremgår af tabel 5. I 1875–80 er solgt produkter for ca. 3700 kr, hvoraf korn udgør over halvdelen. Forbruget i husholdningen af korn, mejeriprodukter og flæsk m.v. kan opgøres til godt 1000 kr., og det udgør således endnu en ret stor andel af den samlede produktionsværdi. I 1882–84 er der ikke endnu sket større ændringer.

1882–83 er det første år, fra hvilket der haves fuldstændige oplysninger om indtægter og udgifter (tabel 6). De egentlige driftsudgifter beløber sig kun til godt 900 kr. Tiende, afgifter og faste skatter har udgjort godt 500 kr, kontante husholdningsudgifter og private udgifter knapt 500 kr. Tilbage er lidt over 2000 kr., hvoraf 1000 kr. er gået til ydelse på det faste lån på 20,000 kr. Til egentlig konsolidering er blevet ca. 1000 kr. HCS indsatte i årets løb netop 1000 kr. i sparekassen.

Der er ikke regnet med afskrivninger, men alle nyanskaffelser og håndværkerudgifter er ført som løbende udgifter. De maskiner, der endnu kan være tale om at anskaffe, er relativt billige og købes som regel sammen med naboer. Bygningerne ændres og forbedres gradvis. Man har håndværkere til et eller andet næsten hvert år, men lønnen er lav og materialerne – fra klinten eller skoven – er billige. Selv større ændringer som flytning af kostalden til en anden længe løber ikke op til 100 kr.

De kontante lønudgifter er små, fordi de to brødre selv udfører en stor del af arbejdet. Tillægges de et arbejdsvederlag på hver 500 kr – i overkanten af årslønnen til en landarbejder på egen kost – og der tillige indregnes værdi af forbruget af egne produkter med 1000 kr. og fratrækkes kostudgifter til folkehold med 540 kr., kommer man til et nettoudbytte på ca. 1950 kr, svarende til en forrentning af den i 1878 ansatte handelsværdi på 45,000 kr. med 4,3%.

Øget intensitet og væksthastighed 1884–1914

Året 1884 er sat som skel mellem to perioder, fordi andelsmejeriet i Holtug blev oprettet dette år. Denne teknisk-økonomiske nydannelse var så tydeligt drivkraften, som – sammen med et øget økonomisk pres – fremkaldte et *temposkifte*, en



Hans Christian Sørensen med husstand m.v. foran den gamle gård, formentlig ca. 1895.

forstærket vækst i produktion og produktivitet, i råvareindkøb og kapitalindsats.

Familien og gården

Efter pres fra godsforvalterens side gik de to brødre i 1888 med til at overtage fæstet på en forsømt gård, som Gjorslev ejede i Strøby. Poul flyttede hen på den og blev gift. Et par år senere fik Poul dog lejlighed til at købe arvefæstet på en gård i Høltug, næsten nabo til Porsager. Det gav mulighed for et nært samarbejde gennem årene om fælles maskiner m.v. I 1896 købte HCS broderens andel i Porsager og blev ene ejer af denne.

I 1893 døde moderen, 82 år gammel. Hun havde stået for styret af husholdningen til det sidste, og hendes sygdom og død omtales meget bevægende i dagbogen.

HCS blev i 1897 gift med den 25-årige Kirstine Tange, som havde været husbestyrerinde på gården siden 1893. Hendes moder var kusine til HCS. De fik to børn, Søren og Hans.

I 1907 byggede HCS en helt ny gård i byens udkant og mere bekvemt beliggende for hovedlodden. I 1909 tilkøbte han byens gamle skolelod på 5 tdl., som lå op til hans egen jord.

De fleste arvefæstegårde under Gjorslev blev i 1850'erne og 1870'erne for beskedne beløb købt til rent selveje. HCS vedblev at være arvefæster al sin tid. Politisk var han konservativ, som de fleste i Holtug sogn, Jacob Fr. Scavenius's hjemsohn, og havde nært samarbejde i lokalpolitik m.v. med godsforvalterne Rasmussen (1882-95) og Danckert. Det var sikkert helt bevidst, at han ønskede at bevare den gamle forbindelse med Gjorslev, som lå i arvefæstet.

Offentlige og faglige hverv

I offentlige og faglige sammenhænge var det især HCS's regnskabskyndighed, administrationsevne og påpasselighed i pengesager, der blev gjort brug af. Han var sikkert opøvet i regnskabsvæsen af lærer Bau, som kom til sognet i 1855, netop som HCS begyndte sin skolegang. Det var også gennem Bau, at han i 1878 fik sit første hverv, nemlig som revisor i »husholdningsforeningen«, den lokale brugsforening, som på Bau's initiativ var oprettet i 1869 som en af de første landbrugsforeninger, og som Bau var formand for i over 40 år til sin død i 1910. Det ret tidskrævende hverv som revisor varetog HCS trofast i over 30 år.

Fra 1883 var HCS medlem af Magleby-Holtug sogneråd i to 3-årige perioder. I den første periode var han medlem af skolekommissionen og overværede som sådan eksaminer i kommunens fire skoler to gange om året. I den sidste periode var han som fattigforstander ansvarlig for driften af kommunens fattiggård, som i 1880 var bygget på en halv gårdlod i Raaby. Efter de to perioder reviderede han i en årrække kommuneregnskabet, og fra 1893 til 1913 var han brandfoged i sognet.

HCS var med fra første færd ved oprettelsen af andelsmejeriet i 1884, og han var kasserer i over 25 år. På faglige områder var han med til at oprette og i bestyrelsen for tyreforening og hesteavlforening. I den sidste var han formand for kåringsudvalget og med til at indkøbe hingste, bl.a. i Oldenborg i 1900. En årrække virkede han som dommer for tyre ved de lokale dyrskuer. I mange år var han revisor i den lokale landboforening.

Andelsmejeriet »Nordstevns«

På baggrund af sine nøjagtige opgørelser har HCS haft overblik over, hvor meget der kunne vindes gennem en bedre behandling af mælken. Han fik i 1880 gravet og indrettet mælke- og ostekælder, men det hjalp ikke meget. I juli 1883 skriver han, at »det har været skidt med mejeridriften i denne stærke varme. Mælken har ikke kunnet holde sig, den er blevet sur straks, derfor er der ingen videre smør blevet, og dårlig kvalitet.«

Det var flere privatmejerier på egnen, men de fristede næppe. Et fællesmejeri på en gård i nabobyen Klippinge var gået fallit i 1877, og en del leverandører mistede penge.

Som bekendt regnes Hjedding mejeri ved Varde, oprettet i 1882, for det første ægte andelsmejeri. I 1883 fandtes endnu kun 10 andelsmejerier, alle i det sydvestlige Jylland.¹⁴ I Holtug kendte man tilsyneladende kun denne form gennem pressen, der meldes intet om personlige kontakter. Lærer Bau har uden tvivl en central rolle, HCS har kunnet anskueliggøre de økonomiske fordele, og når tillige sognefoged Peder Jensen gik ind for en sag, var den næsten sikret.

HCS fortæller i dagbogen d. 6. februar 1884, at »om aftenen var der møde i skolen angående oprettelse af et fælledsmejeri her i byen. Der blev valgt et udvalg til at foretage det videre i sagen.« HCS kommer med i udvalget, som holder møder med få dages mellemrum om »aktiemejeriet«. I maj bliver vedtægterne godkendt, byggegrunden købt og arbejdet udliciteret. Som kasserer skal HCS organisere byggeriet. Der bliver bygget af kridtsten, som tilkøres fra klinten af andelshaverne. Fra Porsager køres 7 læs. Man henter også efter tur murergrus fra stranden og »kirkesand« fra byens fælles sandgrav bag kirken. 12. juli holdes rejsegilde og 7. november går andelsmejeriet i gang med sognefogeden som formand, HCS som kasserer og lærer Bau som regnskabsfører. Den 30. november holdes generalforsamling på mejeriet. »Konerne var med deroppe, der serveredes en kop kaffe og et glas punch«. Til bestyrer var antaget P. Petersen, som var leder af mejeriet på herregården Lystrup ved Fakse.

Den gensidige bistand med kørsel af materialer praktiseredes ved alt større byggeri på gårde eller huse. Også andre gamle former for fællesskab havde levet videre i det stille. Det

var næsten symbolsk, at dagen efter det første møde om mejeriet var HCS sammen med de andre »aktionærer« ude at nedrive den fælles kjørne (malkølle) og fordele materialerne mellem sig. Dette fællesskab havde udtjent sit formål, men nye var på vej tilpasset tidens behov. Man havde også endnu et bylag, »byens råd«, som havde visse indtægter og varetog forskellige sociale opgaver.

Mejeriet skulle selv varetage transporten af mælk. Der blev bygget hestestald, købt heste og vogne og ansat kuske. Det gav meget besvær, og efter få års forløb gik man over til at udlicitere mælkekørslen. Der blev også indrettet en »dampmølle« med en kværn trukket fra dampmaskinen. Det syntes at være en god idé, da vindmøllerne ofte stod stille og behovet for maling af skråning til kvæg og svin var stærkt stigende. Men mejerimøllen ophører tilsyneladende efter et års tid.

Mejeriet i Holtug var det første andelsmejeri på Sjælland. Det gik godt, og der strømmede andelshavere til fra nabobyerne. Man måtte gentagne gange udvide kapaciteten med nye maskiner, og i 1907 blev mejeriet ombygget og moderniseret. Lærer Bau og HCS passede trofast hvervenerne som regnskabsfører og kasserer endnu ved 25 års jubilæet i 1909. Hver måned omkring den 15. henter HCS penge i Store Heddinge til mejeriet, og om aftenen kommer Bau og Petersen (mejeribestyreren) og »hjælper til med at lægge penge i konvolutter« til de efterhånden 300 andelshavere, og næste dag udbetaler HCS pengene i den gamle skole, som er byens forsamlingshus.

Niveauskifte og temposkifte

De samlede salgsideindtægter kendes først igen i 1886–87, som er mejeriets tredje driftsår. De er næsten 40% højere end i 1882–84, jævnfør tabel 5. Indtægten fra mejeriprodukter er 3-doblet. Det er nettoindtægten efter fradrag af værdien af foder mælk m.v., så tallene i denne henseende er sammenlignelige. Indtægten af svin er godt og vel fordoblet.

Fra ca. 1883 begyndte landbruget for alvor at mærke prisfaldet. Fra 1882–84 til 1886–87 faldt priserne på korn, svin og kvæg med op imod 20%. Prisen på smør af samme kvalitet faldt med 10–15%, men gennem overgangen fra prisen på gårds smør til prisen på mejerismør opnåedes i realiteten en prisforbedring, som for HCS's vedkommende kan anslås til

6–7%. Hertil kom den kontante fordel af den langt mere effektive udvinding af mælkens smørfedt på mejeriets centrifuge. I modsat retning trak det, at mejeriets omkostninger nok de første år udgjorde mindst 1 øre pr. kg mælk. Til gengæld sparedes arbejde hjemme.

For at udnytte fordelen ved mejeridriften og for at imødegå prisfaldet på de andre produkter øgede HCS hastigt mælkeproduktionen, så den i 1886–87 er 85% større, end i 1878 (tabel 7). Antallet af køer er øget med 30% og ydelsen pr. ko med 40%. Næsten hele stigningen er kommet efter mejeriets start i 1884. Da mælken nu blev udbragt i en langt højere værdi, blev det en klar fordel at anvende mere kraftfoder. Tabel 6 viser, at købet af kraftfoder steg fra under 400 kr i 1882–83 til over 1500 kr. i 1886–87. Ud fra købet af klid og olieker kan skønnes, at forbruget blev sat op fra ca. 400 kg til 7–800 kg pr. ko, hvilket stemmer godt med stigningen i mælkeydelsen.

Samtidig er der kommet voksende mængder af skummet- og kærnemælk tilbage fra mejeriet til foderbrug. Man ser, at salgsindtægten af svin og flæsk er blevet mere end fordoblet trods et prisfald på 15–20%. HCS kom nu op på at opfede og sælge ca. 20 svin af forskellig størrelse om året.

Det betaler sig at sælge hvede og byg og købe billigere kraftfoder. I 1886–87 er solgt 124 tdr. korn, men købt 44 hkg majs til svinene og 100 hkg klid til kvæget. Købet af olieker er derimod stadig kun ca. 100 kg pr. ko. Som tilskud til et vinterfoder af hør og halm samt om sommeren var klid velegnet, det større forbrug af olieker kom først med roedyrkningen.

Man kan få et skøn over den reelle produktionsfremgang fra 1882–84 til 1886–87, når salgsindtægterne korrigeres for prisforskydninger, forskel i høstudbytte, nedgang i forbruget af egne produkter m.v. Fremgangen kan indkredses til at ligge mellem 35 og 40%. Da den er opnået på blot 3–4 år, kan man med rette tale om et *niveauskifte* i produktion og omsætning. Fremgangen er naturligvis mindre, hvis man tager hensyn til den store forøgelse af indkøbet af kraftfoder, men den bliver dog stadig på 20–25%.

Denne stigningstakt kunne naturligvis ikke holdes. Man kan dog ret sikkert beregne, at fra 1887 til 1914 steg produktionen på Porsager med ca 2½ pct. om året i gennemsnit. I årtierne før 1884 udgjorde fremgangen sikkert højst 1% om året. Der var således også tale om et varigt *temposkifte*. Denne

udvikling var ikke enestående, men typisk for et betydeligt udsnit af landbruget.

De økonomiske virkninger

Af tabel 6 ses, at bortset fra foderstoffer har udgifterne ikke ændret sig meget i 1886–87. Dog er de kontante husholdningsudgifter steget kraftigt, fordi forbruget af egne mejeriprodukter og eget korn stort set er ophørt og erstattet med indkøb. Der er atter præsteret en kontant opsparing på 800–1000 kr, hvortil kommer en betragtelig besætningsforøgelse. Kornhøsten var dog også stor i 1886, men høhøsten ringe. Det var først og fremmest gennem den bedre udnyttelse af mælken og gennem den store produktionsfremgang, at det var muligt for HCS at imødegå virkningerne af et stort prisfald og opnå samme gode resultat som i tidligere år.

Malkekøerne den styrende faktor

Efter mejeriets oprettelse blev køerne og mælkeproduktionen den styrende faktor i driften. Selv regnet netto – uden hensyn til værdien af den hjemtagne fodermælk – yder mælken snart halvdelen af indtægterne. Tabel 7 viser udviklingen. Allerede i 1898 er produktionen 3-doblet, og den stiger med yderligere næsten 50% frem til 1914. Den opnåede ydelse pr. ko på 3600 kg i 1898 og godt 4000 kg i 1914 er særdeles god. Kontrolforeningerne på Stevns, som fortrinsvis omfattede de bedre besætninger, havde 1901–07 gennemsnitlige ydelser på 3000–3300 kg mælk med 3,4–3,6% fedt.¹⁷ HCS blev ikke medlem af kontrolforening. Han foretog jævnligt selv prøvemalkninger og fik sikkert kontrolleret fedtpct. i de enkelte køers mælk på mejeriet.

Efterhånden kom avlsarbejdet til at spille en øget rolle ved siden af fodringen. HCS var aktivt med i ledelsen af Holtug tyreforening, oprettet i 1887. Man var ikke udpræget heldige med de indkøbte tyre, og foreningen blev stillet i bero i 1895.¹⁸ HCS købte nu selv tyrekalve til tillæg, således i 1903 »en kalv af fynsk race« på en gård i Magleby. Hans besætning må betegnes som en særdeles god brugsbesætning.

Tabel 7. Malkekøer og mælkeproduktion

	Antal køer	Mælk ialt, kg	Mælk pr ko, kg
1878	10-11	21,000	2,000
1886-87	13-14	39,000	2,850
1898	18	65,000	3,620
1911	19	74,000	3,900
1914	23	93,000	4,040

Efterhånden noterer HCS stadig hyppigere, at han selv passer køerne. Om malkearbejdet meldes intet, det var sikkert stadig pigernes arbejde. Omkring år 1900 var der stor faglig aktivitet omkring bedre malkning. Der blev holdt kursus, hvor nu også drenge og karle skulle lære at malke rigtigt. I 1903 havde flere gårde i Holtug besøg af en malkelærer »som skulle lære os at malke«. Det kostede HCS 4,30 kr.

Det intensive kvæghold var sårbart over for sygdomme. Under epidemierne i 1904 og 1912 kom Mund- og Klovesygen så nær som på nabogårde, men HCS gik fri begge gange. I 1904 fik han en ko med yvertuberkulose slået ned, men sygdommen bredte sig ikke. Værre var den smitsomme kalvekastning. Efter 5-6 tilfælde i 1904 var der enkelte kastere hvert år, værst i 1910 med 10 tilfælde.

Svineholdet fulgte med

Da osteproduktionen havde ringe betydning, måtte mejeriet sætte priserne på skummet- og kærnemælk sådan, at det svarede sig for andelshaverne at tage mælken hjem til foderbrug. Anvendelse af mælken som proteinfoder var en afgørende betingelse for svineholdets vækst og for den danske bacons kvalitet.

Også på Porsager voksede svineholdet stærkt (tabel 4). Flere af hans gode venner og naboer i Holtug var med i Køge andelslagteri fra starten i 1890, men uvist af hvilken grund vedblev HCS at sælge sine svin til slagtere og gik først ind i slagteriet i 1895. Det gav et opsving fra 20-25 leverede svin om året til det dobbelte. Der måtte en ekstra indsats til, da landbrugspriserne

gik helt i bund, men prisforholdet mellem svinekød og majs var ret gunstigt. I 1914 leverede HCS over 80 svin. Svineavlen havde næppe hans interesse i samme grad som heste- og kvægavlen.

Foderstoffer fra hele verden

I januar 1876 var HCS til møde i den nystiftede landboforening for »at høre på foredrag, som holdtes af forstanderen på Thune Landboskole.« Det var Anders Svendsen, som var en varm fortæller for stærkere fodring af kørner. To måneder senere får HCS med bådføreren fra København »200 pund rapskager, som vi skal til at begynde at fodre kvæg med«. Nogle dage efter laver han »en kasse til at hugge olie­kager i stykker i«.

Allerede året efter købes tillige både solsikke­kager, palme­kager, klid og majs, men alt i små mængder. I 1880'erne kommer jordnødkager og især bomuldsfrøkager til. Endnu er klid til kørner og majs til svinene dog de største artikler. Der bruges dog ca. 100 kg olie­kager pr. ko bl.a. af hensyn til smørkvaliteteten. Først da HCS fra 1889 begynder at dyrke roer, stiger købet af olie­kager stærkt. Fra 1896 købes ca. 500 kg olie­kager og lige så megen klid pr. ko. Det giver et nyt hop opad i mælke­ydelsen.

Fra datidens olieudvinding fremkom olie­kagerne som hårde presse­kager, som man selv måtte knuse. Da forbruget øges, anskaffes i 1890 en »olie­kagebrækker« til 35 kr. Samtidig får HCS lavet skillerum i kokrybberne, så kraftfoderet kunne tildeles efter ydelse. Efter 1900 kom olie­kagerne ofte i handelen i knust tilstand, som mel. Vi får også et glimt af den senere dominerende teknik, de brugsfærdige foderblandinger. I marts 1914 skriver HCS, at »jeg har i dag hentet 900 pd. olie­kager oppe i møllen, som hedder Koldings foder­blanding. Den koster 7,35 kr. pr. 100 pd., eller 35 øre mere ned den blanding jeg fik hos Richter (købmand i Store Heddinge), nu kommer det jo an på, om kørner malker så meget mere«. Coldings kontrollerede foder­blanding blev fremstillet efter anvisning og godkendelse af professor H. Goldschmidt – et forhold som vakte voldsom debat. En anden nyhed i de sidste år er soyakagerne – fremstillet af østasiatiske soyabønner bl.a. på ØK's nye soyakagefabrik.

Den indkøbte mængde foder­stoffer var fra 1898 næsten lige så stor som gårdens egen kornhøst og lagde beslag på 30–40%

af salgsindtægterne. Det betød en ekstra forædlingsgevinst – men også en sårbarhed, som blev understreget af den voldsomme nedgang i produktionen, da tilførslerne udeblev under verdenskrigen.

Foderafgrøder i centrum i markdriften

Korndyrkningen vedbliver at optage tre marker, ca. 22 tdl. Fra 1892 hører HCS op med at dyrke hvede og sår rug i hele skiftet med vintersæd. Fra samme tid bruges det sidste stykke helbrak til grønfoder (benyttet brak), og foderroerne erobrer det gamle ærteskifte.

Da jordens gødningskraft øges gennem det store indkøb af foderstoffer, bliver problemerne med lejesæd endnu større, både i rug og byg. Derfor prøves stadig nye sorter. Fra 1907 anvender HCS den meget stivstråede »professor Heinrichs' rug« og fra 1911 nye svenske byg- og havresorter, som var blandt de første resultater af den rationelle planteforædling baseret på fremgangen inden for arvelighedsforskningen.

Foldudbyttet på langt sigt kan kun opgøres sikkert for byg. På Porsager steg udbyttet i tdr. byg pr. tdl. jævnt men beskedent fra 13–14 fold i 1870'erne til ca. 17 fold i 1905–14. Havren steg til samme niveau, medens rugen ikke fulgte med. Det var en almindelig erfaring, at den stærkere fodring og gødskning ikke medførte så store stigninger i udbyttet af kornarterne, som fortalene for denne drift i sin tid havde forventet.¹⁹ Foderafgrøderne kunne langt bedre udnytte gødskningen.

En udbredt skepsis over for foderroernes værdi som foder til malkekvæg blev først overvundet gennem Fjords fodringsforsøg i slutningen af 1880'erne. I Stevns herred var der i 1881 kun 100 tdl., men i 1888 800 tdl. med foderroer. HCS tager først i 1889 for alvor fat på roedyrkning. Han begynder som sædvanligt forsigtigt med et lille stykke, men allerede året efter har han 2 3/8 tdl. med halvt runkelroer, halvt gulerødder. Ved høsten måler han med omhu, hvor mange tønder der er på et læs, og hvor meget 1 td. roer vejer. Der er høstet 840 tdr., ca. 350 tdr. pr. td. land, »et udmærket resultat«. De næste 4–5 år ligger dyrkningen på dette niveau, men øges så til det dobbelte, og der høstes 1600–2400 tdr. om året på 5–6 tdl. Det er mest runkelroer, suppleret med mindre stykker med gulerød-

der og turnips. Fra 1909 dyrkes kålrabi i ca. halvdelen af roeskiftet.

HCS forsøgte med flere arter af runkelroer og købte mest sit roerfrø hos Niels Larsen i Sierslev, en af de adskillige landmænd på Stevns, som i slutningen af 1880'erne selv gik i gang med forædling og frøavl. Man såede længe efter engelsk forbillede i opkammet jord, og først i 1912 gik HCS over til at så sine roer på flad jord med radsåmaskine. Tynding, lugning og optagning fik han for en stor del udført på akkord af husmænd og deres koner. En betydelig del af staldgødningen blev nu anvendt til roerne, som efter 1900 tillige ofte fik superfosfat og chilesalpeter. Udbyttet lå på 350–400 tdr. pr. tdl., svarende til 3500–4000 foderenheder. Det var i energi mere end det dobbelte af udbyttet af korn og 4–5 gange mere end den ærteafgrøde, som foderroerne afløste i marken.

Trods langt større besætning og mælkeproduktion blev græsarealet ikke øget. Der blev fodret med roer fra begyndelsen af oktober til langt hen i maj, og den egentlige sommerfodring blev i endnu højere grad end før baseret på grønfoder, som efter behov blev aftøjret eller kørt hjem til staldfoder. Det kunne begynde med grøn rug i maj, efterfulgt af tidligt såede vikker i juni-juli, eller blandinger af vikker, ærter og havre. I mange år såede HCS sølvboghvede i juni til brug i august-september. I 1891 noterer han 2/8, at boghveden nu er tjenlig 5 uger efter såning, »det er meget hurtigt at få en grønfoderafgrøde«. I september havde han ofte gul sennep og turnips. I 1914 har han for første gang lucerne.

Nye redskaber og maskiner

De tekniske nyheder før 1870 – svingplov, små tærskværker, kornrensemaskine – lettede arbejdet og forbedrede dets kvalitet, men sparede ikke meget arbejde. Det skete på bønderbrugene først for alvor med den teknik, som blev taget i brug fra ca. 1890 og fremefter. Udviklingen på Porsager fremgår klarrest af en summarisk oversigt over anskaffelsen af ny teknik. Hvor man er flere sammen, er den anførte pris den samlede pris. Blandt »naboer« er ofte broderen Poul.

	kr.
1872 Ny jernplov hos byens smed	32
1879 Frøsåmaskine (til markfrø) sammen med nabo	50
1880 Jern-ringtromle, med nabo	80
1884 Ny kaste- og blæsemaskine fra byens hjulmand	80
1886 Brådtmaskine (til fremstilling af langhalm), med 2 naboer	20
Halmryster til tærskværket, fra hjulmanden	41
Sæddækkerharve	25
1888 Ny Howardsharve	30
1889 Bredsåmaskine til korn	108
Jernhesterive	56
Ajlepumpe	30
Oliekagebrækker	35
1890 Arbejdsfjedervogn	125
Roeskæremaskine	30
Hjulhakke til roer (til håndkraft)	20
1891 Radrenser til hestekraft, med nabo	45
Damptærskning med lejet privat værk	
1892 Slår græs til hø med lejet slåmaskine	
Damptærskning gennem andelsselskab hvert år herefter	
1893 Mejemaskine (aflægger), med nabo	276
1894 Dobbeltplow (universalplow)	85
1895 Ny tærskemaskine til eget brug	190
1897 Slåmaskine til græs, med to naboer	210
Char a banc (stor »rejsevogn« til heste)	130
1899 Ny amerikansk plow, Oliver	64
Agerslæber nævnt første gang	
1902 Ny mejemaskine, Johnstone, med to naboer	370
1906 Ny mejemaskine, med to naboer	340
1909 Ny dansk plow, Fraugde	
1911 Ny slåmaskine, Osborne, med nabo	220
1912 Mejeselvbindere, fra firma HCP.	600
1913 Kultivator (fjedertandharve) nævnt første gang	
1915 Radsåmaskine	390

Den arbejdsbesparende teknik tages for alvor i brug efter 1890. Det store arbejde ved korndyrkningen må nedbringes for at der kan blive mere tid til husdyrholdet og roedyrkingen. Gårdens lille tærskværk havde lettet arbejdet, men ikke sparet megen tid i forhold til tærskning med plejl. Man kunne med 2-3 mand kun tærske en halv snes tønder om dagen, og bag efter var der samme store arbejde med rensning af

kornet som efter plejlen. Med det første damptrukne tærskværk kunne tærskes ca. 100 tdr. om dagen. Grupper på 4–5 gårde hjalp hinanden, således at man kunne samle de nødvendige 12–14 mand foruden fyrbøder og ilægger, som fulgte med værket. Man tærskede hos de 15–16 andelshavere i to runder, om efteråret og efter nytår. Det kostede for HCS 100–150 kr. at få tærsket alt kornet bortset fra rug til langhalm. Senere fik man et værk, som kunne tærskes ca. 150 tdr. om dagen.

Det andet store arbejde ved kornet var høsten med mejered og opbinding med halmbånd. Det var lagt an på, at man kunne samle 10–12 personer – husmænd og andre, som skulle gøre høstdage til gengæld for kørsler m.v. i årets løb. Til selvbinderen kom i 1912, skulle der stadig bruges mange bindere efter aflæggeren. Ud fra normtal og forskellige undersøgelser kan beregnes, at med selvbinder og stort, selvrensende tærskværk var det samlede arbejde pr. tønne korn, incl. jordbehandling m.v., nedbragt til under 1/3 af, hvad det var, da man brugte le og plejl.²⁰

Dræning – og en ny gård

I 1878 blev oplyst, at vandet var afledt ved grøfter, hvor det var nødvendigt. Først i 1902 gik HCS i gang med at rørdre hele marken. Nu var det sikkert et medvirkende motiv, at de åbne grøfter sinkede arbejdet med de nye høstmaskiner. Hver sommer til og med 1907 blev drænet en af de 6 marker. Der findes ingen samlet oversigt over udgifterne, men der ses at være brugt 350–400 kr. om året til gravearbejde og rør, eller ca. 60 kr. pr. tdl. Udgifter til dræning varierede i 1908 fra 40 til 100 kr. pr. tdl.²¹

I løbet af 70'erne og 80'erne blev der flere gange foretaget ændringer og forbedringer af staldene på Porsager, men der skete ingen udvidelse ud over et par fag svinehus. Hvordan fik man plads til det efterhånden mere end fordoblede husdyrhold? Svaret er, at man inddrog de store reserver i form af lader og tærskeloer, som forhen optog mere plads end staldene. Så længe man selv tærskede kornet vinteren igennem, blev mest muligt af høsten sat ind i laderummene. Efter at man i 1891 gik over til at få damptærsket, blev alt det høstede korn sat i stak, da tærskningen jo foregik udendørs. Hø og halm blev efter behov flyttet ind på staldlofterne.

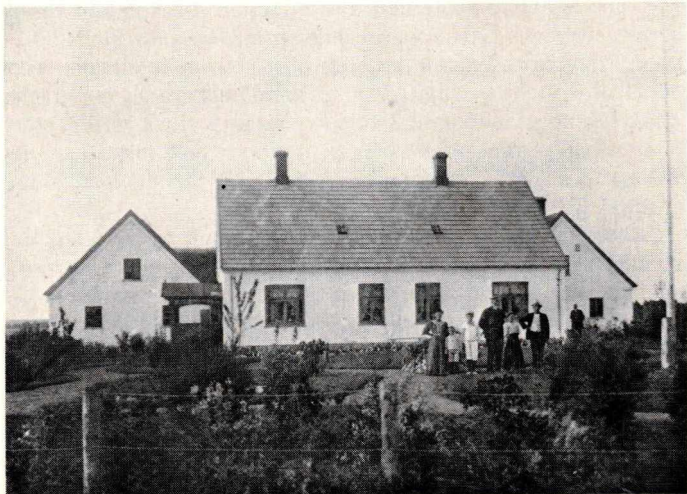
I 1893 lod HCS kostalden flytte fra den østre til den vestre længe, hvor der havde været lade og lo. Her blev plads til 20 køer. I den østre og søndre længe blev gradvis inddraget mere plads til svinehus. Udgifterne til håndværkere og materialer løb aldrig op til mere end 2–300 kr. om året, d.v.s. at den store forøgelse af produktionen blev gennemført med meget små investeringer. Det samme var sikkert tilfældet på de fleste andre gårde.

Når HCS i 1907 besluttede at bygge en helt ny gård, var det sikkert mest begrundet i hensynet til den øgede transport, samt måske ønsket om et nyt stuehus. Med hjemkørsel af 2–300 læs roer og udkørsel af dobbelt så megen staldgødning som før blev det mærkbart, at den gamle gård inde i byen lå akavet for hovedlodden.

Det gik hurtigt. Efter licitation antog HCS i februar 1907 et tilbud på 10,100 kr for bygning af den nye gård, og man gik straks igang med at grave og sætte brønd. I dagbogen gives et levende og detaljeret billede af byggeprocessens forløb året igennem. Til kørsel af mange læs grus fra stranden og 120 læs sten fra klinten ydes som sædvanlig bistand fra andre gårde i Holtug og fra gode venner i Sierslev. 28/4 »var jeg ude at kapre vogne til at køre sten til den nye gård.« 4/5 »kl. 5½ fik jeg telefonbud, at der var udvande (ved stranden) og jeg fik hurtigt 6 vogne derned med rigeligt mandskab, så der blev opkørt 30 læs grus på en god timestid.« 25/5 »havde vi rejsegilde på stuelængen, som varede til 2½ nat med sang, dans og musik«.

Interessant er det at følge nedrivningen af den gamle gård, så snart husdyrene kunne flyttes til de halvfærdige nye stalde, og genbrug af flest mulige materialer i den nye gård – kridtsten, loftsbrædder, brosten og sågar en del af taghalmen. Man kan her fornemme noget af den aktivitet og de problemer, som var forbundet med udflytningen og genopbygningen af så mange gårde efter udskiftningen. Det meste af den gamle stuelænge blev sat i stand og lejet ud.

Den nye gård blev naturligvis grundmuret. Med henblik på kostaldens indretning var HCS sammen med et par håndværkere ovre at se på og måle op i en ny stald i Sierslev hvor grebning, krybber og skillerum mellem køerne var indrettet »efter Hegelunds metode«. Hegelund var en dyrlæge, som i tilknytning til Ladelund landbrugsskole virkede for bedre malkning og staldhygiejne.



Familien og tjenestefolk foran den nye gård ca. 1910.

Hvad kostede det at bygge en ny gård? Ud over tilbudet på 10,100 kr. kom bl.a. kridtsten og tømmer for 11–1200 kr. samt brøndgravning og tækkearbejde m.v., men det hele kom næppe over 12,000 kr. samt gårdens eget arbejde. HCS noterer en nedgang i sine indestående midler på 11,500 kr., som vistnok skal opfattes som hans opgørelse af byggeomkostningerne. Det svarede til blot et års omsætning i driften.

De økonomiske forhold

1898 og 1905 er de sidste år, for hvilke den samlede pengeomsætning på Porsager kan belyses fuldt ud, jævnfør tabel 6. I tabel 5 er desuden anført salgsindtægterne 1914.

Man ser, at den kontante konsolidering eller opsparing – restbeløbet efter at alle årets udgifter er trukket fra salgsindtægterne – i alle de anførte år har ligget på 800–1000 kr. Hertil kommer renter af indestående i pengeinstitutter. De er ikke kendt de første år, men vides i 1905 at have beløbet sig til ca. 1000 kr. Desuden er der sket en gradvis forøgelse af besætningsværdien m.v. Alt i alt er der tegn på en solid økonomi selv i de trykkede tider i 80'erne og 90'erne.

Den samlede opsparing på en enkelt bedrift kan være påvirket af de særlige familief forhold og af gælds- og formueforholdene m.v. Mere oplysende om resultatet af landbruget er det nederst i tabel 6 anførte »dækningsbidrag«, d.v.s. salgsindtægterne minus de direkte driftsudgifter. Dækningsbidraget var i 1898 15–20% større end i 1882–83, skønt salgspriserne var faldet betydeligt. Høstudbyttet var nogenlunde ens. Fremgangen trods prisfaldet er resultatet af øget produktion og produktivitet. Fra 1898 til 1905 steg dækningsbidraget yderligere 30% som følge af højere priser og bedre høstudbytte.

Men hvordan lå den opnåede aflønning af produktionsfaktorerne? For 1905 kan opstilles nedenstående kalkule, hvori indgår visse skøn, som kan diskuteres. Der indgår stadig nyanskaffelser i stedet for afskrivninger, og der er set bort fra besætnings- og beholdningsforskydninger. Formålet er nok så meget at vise sammenhængene, som at komme til et absolut korrekt resultat.²²

Salgsindtægter 1905		9189 kr.
Skønnet forbrug af egne produkter samt »husleje«		<u>900 –</u>
Bruttoindtægt		10089 –
Driftsudgifter incl. afgifter, tiender og faste skatter	5145 kr.	
Kostudgift til folkehold, 4½ personer, 70 øre pr. dag	1150 –	
Vederlag til brugeren for arbejde og driftsledelse	<u>800 –</u>	
Driftsomkostninger i alt		<u>7095 –</u>
Nettoudbytte til forrentning af landbrugskapitalen		2994 –

I 1878 blev ejendommens handelsværdi ansat til 45,000 kr. Salgsprisen på gårde på Sjælland lå endnu i 1905 noget lavere end i 1878.²³ Men da Porsager sikkert var forbedret mere end gennemsnittet, kan man måske stadig regne med en værdi på 45,000 kr. I så fald bliver den opnåede forrentning ca 6½%. Diskontoen svingede i disse år mellem 4 og 6%. En tilsvarende beregning for 1898 fører til en opnået forrentning på ca. 4%. Hvis man for 1905 i stedet for et arbejdsvederlag til brugeren indregner et rentekrav på 5% af hele landbrugskapitalen, fås som

rest en opnået arbejdsfortjeneste for bruger og hustru på ca. 1450 kr.

Som nævnt blev der i 1878 optaget lån i Creditkassen på 20,000 kr med en årlig ydelse på 5%. Dette lån fik HCS i 1887 afløst med et lån i Fakse Sparekasse på 20,000 kr. og med en ydelse på kun 4%. Det vides ikke, hvordan købet af broderens andel af gården i 1896 blev ordnet. Der blev ikke optaget nye lån. Den betydelige opsparing gennem årene bekræftes af, at HCS i 1903 – første gang det oplyses – har indeståender i bank og sparekasse på ca. 20,000 kr. De var i 1907 vokset til godt 30,000, således at HCS efter kontant betaling af den nye gård atter havde indeståender på ca. 20,000, godt og vel svarende til den gamle gæld. Utvivlsomt er formuen atter vokset betydeligt i de gode år frem til 1914.

Ved siden af at være en dygtig praktisk landmand havde HCS utvivlsomt særlig gode anlæg for den økonomiske og handelsmæssige side af landbruget. Men der var sikkert mange andre landmænd, som klarede sig lige så godt i denne periode.

Nogle konklusioner

De omfattende dagbøger og regnskaber fra Porsager tegner et levende og detaljeret billede af de store forandringer, som i perioden 1870–1914 fandt sted på denne og talrige andre danske gårde. De følgende konklusioner har uden tvivl gyldighed for de fleste gårde på denne egn, og måske også for større områder med tilsvarende jordbunds- og afsætningsforhold.

1. Om udviklingen i årtierne før 1870 haves kun få støttepunkter. Mest sandsynligt var der tale om en langsom, jævn vækst lige fra 1830'erne. Kornavlens stod i centrum, men den bedre jorddyrkning skabte større foderressourcer, hvis udnyttelse trak navnlig mælkeproduktionen opad i takt med kornavlens.
2. Trods de høje kornpriser indtil ca. 1880 fastholdt man på denne egn et sædskifte, hvori kornet optog mindre end halvdelen af arealet, og af det høstede korn blev sjældent mere end halvdelen solgt. Bortførslen af næringsstoffer gennem salget af korn m.v. var derfor så ubetydelig, at det billede af rovdrift og udpining af jorden, som ofte er tegnet af perioden ca. 1840–

80, ikke er holdbart. Det var næppe heller gødningsmangel, men snarere ydeevnen af de til rådighed stående kornsorter, som begrænsede fremgangen i kornavlén.

3. De nøjagtige optegnelser fra slutningen af 1870'erne viser, at man på Porsager fik et meget ringe udbytte ud af mælken, ikke blot fordi den opnåede pris for smørret var relativ lav, men navnlig fordi en alt for stor del af mælkens smørfedt blev tilbage i skummetmælken og kun blev udnyttet til en lav foderværdi.

4. Forholdene for smørfremstillingen var næppe bedre på de fleste andre ejendomme. Den øgede viden om de dårlige resultater og om mulighederne for bedre indtjening var sikkert stærkt medvirkende til oprettelsen af andelsmejeriet i Holtug allerede i 1884.

5. Oprettelsen af andelsmejeriet gav stærkt forøgede indtægter fra mælken. Det bidrog – sammen med de faldende priser på korn og især på hvede – til at igangsætte en hastig vækst i husdyrholdet. Der skete i realiteten et niveauskifte, idet den samlede produktion voksede med 30–40% i løbet af blot 3–4 år, hvilket opvejede virkningerne af det generelle prisfald. Derefter øgedes produktionen langsommere, men dog i væsentlig hastigere tempo, end før 1884.

6. Nye omfattende ændringer finder sted fra omkring 1890. Den arbejdskrævende dyrkning af foderroer indføres og udvides hurtigt, der dyrkes mere grønfoder i braksiftet, og der købes stærkt forøgede mængder kraftfoder. For arbejdsmæssigt at klare den øgede intensitet i både markdrift og husdyrhold anskaffes nu høstmaskiner og arrangeres fælles damp-tærskning af kornet.

7. Svineproduktionen får et nyt løft efter tilslutningen til andelslagteri i 1895. Derefter fortsætter frem til 1914 en ligelig vækst i mælke- og svineproduktionen, medens kornsalget svinder ind.

8. Hvordan fik man finansieret ekspansionen? Trods de »trykkede tider« kunne det på Porsager uden besvær klares over de

årlige driftsindtægter, og der blev endda plads til en betydelig opsparing. De anskaffede maskiner var endnu relativt enkle og billige, og de blev som oftest købt i fællesskab med andre. Hvad bygningsplads angår, var der i de gamle 4-længede gårde betydelige reserver i form af lade- og lorum, som kunne udnyttes, da kornets opbevaring og tærskning ved overgangen til damptærskning blev flyttet uden for. Med beskedne udgifter til håndværkere og materialer blev disse rum omdannet til brugbare stalde.

9. Hvordan skaffede man sig den nødvendige faglige viden? Det giver dagbøgerne et levende billede af. Det skete ad mangfoldige veje. Faglige tidsskrifter, foredrag og de lokale aviser var nogle af dem. Men tillige søgte de yngre landmænd i udstrakt grad råd og direkte praktisk bistand hos hinanden, når noget nyt skulle indføres. Desuden begyndte man så småt, f.eks. med en ny kornsort, og gjorde sine egne iagttagelser og målinger. Og ikke mindst virkede de opløstrende lokale fællesskaber – ikke alene landboforeningen, men også mejeriet og de forskellige avlsforeninger – som virksomme kanaler for spredning af den nye faglige viden, som i stigende omfang blev stillet til rådighed af den fremvoksende forsknings- og søgsvirksomhed.

Noter

1. V. Falbe Hansen m.fl.: Danmarks Statistik, 2. bd. 1887, s. 319 og 418–19.
2. K. Bjerke og N. Ussing: Studier over Danmarks Nationalprodukt 1870–1950. 1958, s. 52.
3. Landsbladet nr. 21, 1984, s. 57.
4. S.P. Jensen: Lindencrones landboreformer på Gjorslev gods 1767–71. Historisk Samfund for Præstø Amt. Årbog 1984.
5. O.D. Lütken: Præstø Amt. 1839. Genoptryk 1984, s. 188.
6. S.P. Jensen: Landbruget på Stevns fra udskiftningen til 1914. I »Landsbyer på Stevns – før og nu«, hæfte 4, Stevns Museum 1985.
7. 1837–38 Præsteindberetninger over kreaturhold, jordens besætning m.v. Holtug sogn. Rigsarkivet, rtk. 352.184.
8. Taksationsforretninger 1870–98. Stevns-Fakse herreders arkiv. Landsarkivet for Sjælland.
9. Lister over kreaturholdet og arealbenyttelsen 1861–81, Holtug sogn. Rigsarkivet.

10. Om Lars Mathiesen og H.C. Frederiksen, se Dansk Biografisk Leksikon, 2. og 3. udg.
11. Sofie Pedersens erindringer fra sin barndom på en gård i Holtug, nedskrevet ca. 1920. Stevns lokalhistoriske arkiv.
12. I kornarternes kerne findes 0,3–0,4% fosfor (P), og i slagtedyr (levende vægt) regnes med 0,7–0,8% P. Fra Porsager solgtes i 1870'erne 2–3000 kg slagtedyr årl.
13. A. Svendsen: Kvægavl og Kvægopdræt. 3. udg., 1902, s. 149–50
14. Claus Bjørn (red.): Dansk Mejeribrug 1882–2000. 1982, s. 54.
15. Nordstevns Andelsmejeri 1884–1909. Mælkeritidende 1909, s. 991.
16. Bemærkninger om priserne på landbrugsvarer i den omhandlede periode støtter sig fortrinsvis til de prisserier, som findes i Einar Jensen: Danish Agriculture, 1937, 373–82.
17. De sammensluttede sjællandske Kontrolforeningers regnskaber 1899–1907.
18. J.M. Friis: Kvægbrugets udvikling i Præstø Amt i årene 1886–97. 1898. s. 53.
19. Se f.eks. Erhard Frederiksen i Landmandsbogen, 1. bd., 1895, s. 242. og Chr. Christensen i »Gødningslæren og Sædskiftet«, 10. udg., 1910, s. 118.
20. Om arbejdsnormer se bl.a. under Arbejdsberegning i E. Møller-Holst (red.): Landbrugets Ordbog, 1877, og under Arbejdsydelse i Th. Madsen-Mygdal (red.): Landbrugets Ordbog, 1909, samt Det landøkonomiske Driftsbureau: Arbejdsforbruget i dansk Landbrug. Periodiske beretninger 11, 1928.
21. Se »Dræning« i Landbrugets Ordbog, 1909.
22. En værdi af forbrug af egne produkter på ca. 700 kr. og en kostdagspris på 70 øre støtter sig til HCS's egne optegnelser for 1903 og stemmer godt med de tal, som kan udledes af Danmarks Statistik: Danske Husholdningsregnskaber 1909, 3. afd.: Husmænd og gårdmænd. 1914. Et vederlag til bruger og hustru for arbejde og driftsledelse på 800 kr. kan jævnføres med en årsløn til faste landbrugsarbejdere på egen kost på 5–600 kr.
23. Danmarks Statistik: Landbrugsforhold i Danmark siden midten af det 19. årh., 1911, s. 150.