

Husmandsbevægelsen i Danmark 1880–1920

En gennemgang af husmandsbevægelsens forudsætninger, politiske mål og midler samt bevægelsens omfang, resultater og betydning

Af *Gunnar Solvang*

I slutningen af 1800-tallet befandt det danske landbosamfund sig i en brydningstid – politisk, økonomisk, socialt og kulturelt. I første omgang blev virkningen måske mest mærkbar for storlandbruget og gårdmandsklassen, men efterhånden satte udviklingen sig også spor indenfor den omfattende klasse af husmænd og landarbejdere – en klasse, der langsomt begyndte at rejse sig fra århundreders undertrykkelse og gennem fornedede kræfter kom til at udgøre en målrettet bevægelse.

De forhold, der i tiden fra o. 1880 og frem mod århundredeskiftet viste vej mod en forandring af husmænds og landarbejderen yderst ringe kår, var frem for alt betinget af århundredets befolkningsudvikling, ejendomsfordeling og besiddelsesmåde. Disse forhold havde skabt grundlaget for en hel befolkningsklasses livsvilkår.

Gunnar Solvang, f. 1941. Mag.art. Tilknyttet projekt »Vadehavets kulturhistorie« under Ribe og Sønderjyllands amters museumsråd. Har skrevet »Sønder Store« – en gård i Vendsyssel. I: Vendsyssel NU & DA 2, 1978. Myten om de hvide vinkelbygninger med de røde tegltage. I: Folk & Kultur 1978. Arbejderfamilien under den tidlige industrialisering. I: Nord-Nytt nr. 3, 1979. Kulturhistorie – Historisk tid. Fredningsplanlægning (Vestsjællands Amt). Holbæk 1983. Et kulturhistorisk bidrag til fredningsplanlægningen – Vestsjællands Amt. Slagelse 1983 (Medforfatt.) Fredningsplanlægning og kulturhistorie. I: Antikvariske studier 6, 1983. Husmandsliv. En etnologisk skildring af livsvilkårene i Rønhavekolonien på Als 1925–80. Odense 1984.

Befolkningsudviklingen

Den store befolkningseksponation, der havde fundet sted op gennem 1800-årene, havde især været mærkbar for landbruget. I perioden 1834–80 var landbobefolkningen vokset med ca. 300.000 – en forøgelse på 43%¹, hvilket medførte en kraftig vækst i antal beskæftigede ved landbruget. Den eksplosionsagtige befolkningsvækst medførte naturligvis store problemer i forbindelse med fordelingen af den til rådighed stående jord. Hvor omfattende husmands- og landarbejderklassen i grunden var omkr. 1880, er vanskeligt at afgøre præcist, fordi mange var bibeskæftiget med håndværk, fiskeri, handel o.s.v. I det hele taget er betegnelsen husmand på det tidspunkt endnu forbundet med en flerstrengt næringskombination, som først langsomt aftager, efterhånden som jordreformerne virkelig gøres.

Det er dog skønsmæssigt anslået, at $\frac{3}{4}$ af gruppen daglejere i 1880-folketællingen var landarbejdere. Folketællingen viser iverdigt, at af den samlede landbobefolkning udgjorde:²

Godsejere, forpagtere og gårdmænd:	32,1%	
Husmænd, inderste, medhjælper, daglejere m.fl.:	47,6%	} 63,8%
Tjenestefolk:	16,2%	
Aftægtsfolk, gartnere:	4,1%	

Husmænd, inderste, landarbejdere og tjenestefolk udgjorde henvend 64% af landbefolkningen, og således over halvdelen, ved 1880'ernes begyndelse – for godt 100 år siden.

Ejendomsfordelingen

Siden landboreformerne i 1780'erne havde jordlovgivningen været præget af en vidtgående udstykningsfrihed³. På den baggrund og med stigning i fæstegårdenes overgang til selveje – navnlig efter 1861 – foregik der i 1800-tallet en forskydning i ejendomsfordelingen. Fordelingen gik mod en sammenlægning af det helt store landbrugs jorde og navnlig mod forøgelse af antallet af små brug⁴, men størst var forøgelsen af de mindste brug⁵.

Fra 1850–1905 skete der en fordobling i antallet af jordløse huse eller huse med meget lidt jordtilliggende – d.v.s. under 2 skp. ld. – og dem var der o. 1885 over 80.000 af⁶.

Halvdelen af de nyoprettede landbrugshuse fra 1850–73 havde hver fra 1/32–1/4 tdr. hartkorn. I perioden 1885–95 gik antallet af brug mellem 1/4–1 tdr. hartkorn stærkt tilbage⁷ – den brugsstørrelse var der o. 1885 ca. 68.000 af⁸.

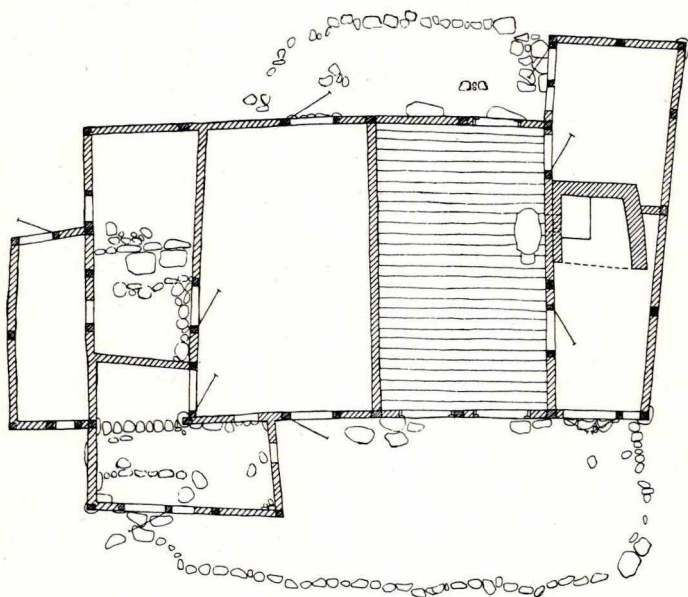
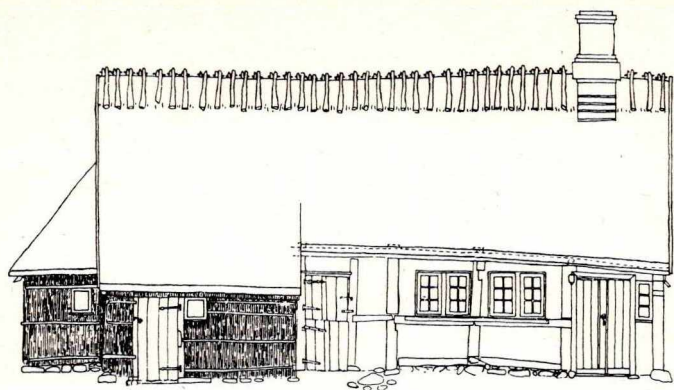
Efter 1873 udgjorde huse derfor langt over halvdelen af alle landejendomme, medens deres andel i hartkornstilligendet kun beløb sig til lidt over 1/10. Da der herefter fortsat oprettedes jordløse huse – en udvikling som dog aftog noget efter 1885 – fremstår baggrunden for udstykningens social-økonomiske ulemper helt klart: Gennem øgning af antallet af landejendomme med lidt eller ingen jord i en tid med stigende befolkningsoverskud, som var stærkt afhængig af daglejearbejde, skabtes et stadig større landarbejderproletariat.

Besiddelsesmåden

Den udvikling i besiddelsesmåden, som foregik indenfor gårdmandsklassen – fra fæste mod forøget selveje – gjorde sig ikke i samme grad gældende indenfor husmands- og landarbejderklassen. Kampen for selveje gjaldt ikke husmændene, og de blev ikke berørt af gårdfæstets ret til erstatning for forbedringer på jord og bygninger efter 1861. I 1880'erne sad endnu ca. 30.000 fæste- og lejehusmænd tilbage (ca. 17½%)⁹, hvilket indebar fortsat afhængighedsforhold til en arbejdsgiver, som i vid udstrækning tiltvang sig uindskrænkede rettigheder over familien. Da han tilmed ejede deres bolig, kunne de sættes fra hus og hjem med uhyre kort varsel, hvilket i stor udstrækning også praktiseredes.

Husmænd og landarbejderes kår

Husmænd og landarbejderes kår var så dårlige, at de påkaldte sig samtidens opmærksomhed. Gennem forskellige undersøgelser foretaget af regeringen såvel som privatpersoner, søgte man at give et sandfærdigt billede af forholdene. Men navnlig de officielle statistikker må nok tages med nogen forbehold, da



Frilandsmuseets landarbejderhus fra Englerup vest for Roskilde. Huset, der oprindeligt var på ca. 3 ha, hørte under herregården Ryegård, hvor fæsteren arbejdede. Rummet med bræddegulv og kamin er opholdsstuen, hvor familien også sov; til højre herfor et kammer og stikkers med åben skorsten. Øvrige rum er lo, desuden stald til en ko og en kalv samt nogle får i udskuddene. Syd for ligger et lille hus til en gris og brændsel. Tegning Frilandsmuseets arkitekt.

de især bygger på arbejdsgivernes oplysninger, der i mange tilfælde har opgivet landarbejdernes lønninger for højt¹⁰.

I forhold til gårdmænd var langt den overvejende del af husmænd fremdeles landarbejdere, som med mere eller mindre regelmæssige mellemrum arbejdede på de egentlige landbrug året rundt.

Den stærke befolkningsekspansion var direkte medvirkende årsag til, at arbejdslønnen frem til 1870'erne ikke var steget¹¹. Lønningerne havde kunnet holde sig på et ret stabilt mindsteleje, da det ikke var vanskeligt at skaffe den fornødne arbejdskraft. Efter 1870 indtraf en mærkbar lønstigning¹², som skyldtes det forhold, at vandringen bort fra landbruget nu begyndte at gøre sig gældende¹³.

Ganske vist stagnerede lønningerne – efter 1875 – som følge af den indtrufne landbrugskrise. Men den samtidige prissænkning på livsfornødenheder gav større købekraft og i realiteten derfor en forbedring af pengelønnen. Samtidig ophørte stort set den naturalieafløsning mange hidtil havde modtaget, et forhold, der havde medvirket til reducere af den reelle lønforbedring¹⁴. Landarbejderens kost – på herregårde eller bøndergårde – havde udgjort en uforholdsmæssig stor del af årslønnen. Enkelte bønder så en fordel i kun at betale halv løn og lade kosten udgøre den resterende halvpart¹⁵.

Så tidligt som 1872 viste en budgetundersøgelse vedr. landarbejdere (foretaget af V. Falbe-Hansen):

»at arbejdslønnen her i landet er så lav, at en mand, der kun har sit eget arbejde, hele året rundt kun i et eneste af landets 18 amter kan tjene så meget, at han dermed kan skaffe hustru og to børn et tarveligt livsophold«¹⁶.

Lægen og socialstatistikeren Th. Sørensen fra Hobro foretog i 1880 en undersøgelse af 28 landarbejderes lønforhold. Gennemsnitsårslønnen lå på 391 kr¹⁷. For de husmænd, som havde jord, viste det sig, at indtjeningen ved arbejde for andre aftog næsten proportionalt med indtjeningsmulighederne på deres egen jord. De bedst stillede tog kun »udearbejde«, såfremt det var absolut nødvendigt.

Udover indtægt fra arbejde på egen jord kunne landarbejderen øge årsindtægten f.eks. ved akkordarbejde, hvilket især var muligt på herregårdene¹⁸. Hertil kom så, hvad kone og

børn kunne bidrage med gennem deres arbejde. Drev husmanden et håndværk, hvad mange gjorde, medvirkede dette overalt til en generel lønforbedring. En årsindtægt på 7–800 kr. var ikke ualmindelig¹⁹, og det svarede stort set til samme økonomiske forhold som på et jordbrug med 4 tdr. ld.

Undersøgelser viser, at landarbejderne – dog langt fra alle – først i 1880'erne tjente tilstrækkelig penge til at kunne udrede de nødvendige udgifter til de daglige livsfornødenheder – husleje, skatter m.v.²⁰. Biindtægter, kone og børns evt. fortjeneste og i mange tilfælde også understøttelse og gaver (almisser) var således stadig en nødvendighed for mange familiers levi-veau²¹. Mulighed for nogen form for opsparing kunne der overhovedet ikke være tale om, tværtimod havde mange landarbejdere årligt mere eller mindre underskud og altså voksende gæld²².

Falbe-Hansen skrev da også – så sent som 1889 – om de jordløse husmænd og indsiddere:

»at det desværre må indrømmes, at de på langt nær ikke har haft fordel af frihedsudviklingen, som de andre samfundsklasser, og at deres stilling i nutiden er meget uheldig«²³.

Afvandringen fra landbruget

Parallelt med befolkningsøgningen foregik der en omfattende bortvandring fra landområderne. Den tog sin begyndelse i 1860'erne, øgedes i 70'erne og foregik frem til første verdenskrig. Bortvandringen kulminerede i perioden 1880–90 med et antal på ca. 140.000. Der var kommet »social opdrift« i landbobefolkningen – som Kr. Hvidt har formuleret²⁴, og det på et tidspunkt hvor industrialiseringen tog sin begyndelse og byvæksten satte ind.

Landbefolkningen – især den yngre generation – indvandrede til byerne. De, der ikke fandt arbejde her, udvandrede. Men også mange udvandrede direkte fra landet – ca. 300.000 satte kursen mod oversøiske lande – hovedsagelig Amerika – i årene 1850–1914. Et typisk eksempel fra landarbejderklassen var således Karen Marie og Jørgen Petersen fra Klippinge:



Meyer & Henckel's

Smørfarve

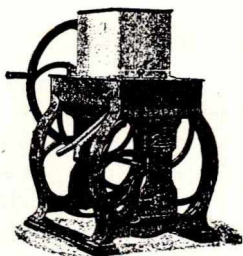
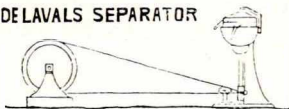
giver ifølge de anseteste

Mejeristers Udsagn **den**
korrekteste straagule Nu-
ance, og er derfor den fordel-
agtigste.

Meyer & Henckel's

Ostefarve og Osteløbe anbefales.

DELAVALS SEPARATOR



K.

Separator

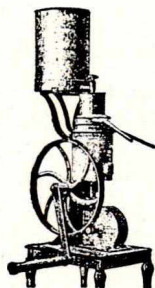
(Svingskumme).

til

Haand-

og

Hestekraft.



„Baby“.

Til Amerika.

Med „State Linjen“ befordres
Passagerer fra Kjøbenhavn eller
Hamborg til allerbilligste Priser.

Til den **argentinske**

Republik

Buenos Aires

og **Rosarie** ugentlig.

Vincens Riber.

Nyhavn 24. Kjøbenhavn K.

De Laval's Separator

Damp- og Hestekraft.

A. II. A. I.

Virkeevne	A. II	renskummer	11 á	1200 Pd.	pr.	Time	Pris	820 Kr
—	A. I	—	7 á	800	”	”	—	650 ”
—	K.	—	330	”	”	—	—	400 ”
—	„Baby“	—	100	”	”	—	—	230 ”

Nærmere Oplysninger, Tegninger erholdes frit hos :

Hovedagent for Danmark,

Boldhusgade 3, — Kjøbenhavn. K.

Fr. Creutzberg.

Trykt hos L. A. Jørgensen, Rosengaarden 13. Kjøbenhavn.

Announce fra 1888 i Husmandsbladet udgivet af Fr. Oehlerich. De to annoncer: Til Amerika og De Laval's Separator afspejler på tydelig vis to af de væsentligste forhold i 1880'erne, afvandringen fra landbruget og udvandringen samt landbrugets omlægning og hermed andelstidens fremmarch.

»De var begge gårdmandsbørn, der var gledet ned af den sociale rangstige. Som yngste søskende på to nabogårde var det deres lod at nøjes med et husmandsbrug. Karen Maries ældste broder overtog således slægtsgården, medens de tre andre måtte søge deres udkomme andetsteds«²⁵.

Udvandringen var størst fra Bornholm, Lolland Falster, Nordjylland, dele af Østjylland og Langeland²⁶.

Nu vendte forholdene. Hvor der tidligere havde været tale om arbejdskraftoverskud i 1870'erne, førte bortvandringen til klage over manglende arbejdskraft, selv om en begyndende mekanisering var sat ind. Men landbrugsmekaniseringen kunne langt fra erstatte den menneskelige arbejdskraft, især ikke efter driftsomlægningen, som krævede specialarbejdskraft – malkepiger, røgttere, roelugere, mejerister o.s.v.²⁷.

Landbrugsdriftens omlægning – andelstiden

Efter kornkrisen i 1870'erne gennemførtes landbrugsdriftens omlægning til animalsk produktion. Sammen med den begyndende andelsbevægelse betød det en mærkbar økonomisk fremgang også for de små husmandsbrug. Der blev nu lejlighed til at drive en lønsom kvægavl på en relativt lille jordlod; husmanden kunne afsætte sine produkter på lige fod med det øvrige landbrug. Men samtidig blev landbrugsdriften generelt mere og mere intensiv, hvorfor gårdene efterhånden foretrak faste daglejere, hvor hele familien kunne udnyttes, fremfor tjenestefolk²⁸. Et forhold, der klart pegede frem mod en kommende jordlov, og det på et tidspunkt hvor »det gamle landsbysamfund« var i opbrud, hvor der var »røre i menneskemaserne«, og de »folkelige bevægelser« voksede frem.

Husmandsbevægelsen

En vigtig social-økonomisk side af den brede »folkelige bevægelse«, der gik hen over landet i 1800'tallets slutning, blev husmandsbevægelsen, der fik sit egentlige gennembrud omkring århundredskiftet. Når vi taler om en husmandsbevægelse og ikke en forening, skyldes det flere forskellige faktorer:

1. Der var først og fremmest med den nye bevægelse tale om et udtryk for en landøkonomisk fremdrift blandt landarbejdere og småbrugere. Et ønske om større indtjening, men samtidig også et stærkt stigende krav om en mere social retfærdighed fra en samfundsklasse, der udgjorde omtrent den halve landbobefolkning. De var »glemt« på bekostning af gårdmændenes politiske og økonomiske selvstændighed.

2. Dernæst må påpeges, at det stigende krav om social retfærdighed ikke førtes frem af husmandsklassen alene, men støttedes stærkt af personer og kredse også udenfor husmændenes rækker – fra social-liberale kredse, litterater, skolefolk, redaktører m.v. Det styrkede især husmandssagen, at dens socialpolitiske linie altid kunne hente tilslutning udefra, hvilket gav bevægelsen betydelig større slagkraft end de mere ensidige agrarforeninger.

3. Endelig er det karakteristisk, at bevægelsen i begyndelsen fremtrådte ret uinstitutionaliseret²⁹. Derimod kan de specielle træk, der kendetegner bevægelsen i starten, samles i en bred vifte af faktorer som: præmiering af veldrevne husmandslodder, husmandsrejser, foreningsdannelse, fagligt oplysningsarbejde, resolutioner og programmerklæringer, sidst men ikke mindst diskussion af jordspørgsmålet. For det var uden tvivl samspillet mellem disse nævnte faktorer, der ledte bevægelsen til samling, selvstændighed og senere organiseret enhed.

Præmieringen af veldrevne jordlodder

Præmieringen af »Ypperligt dyrkede Huslodder« – som det kaldtes – var allerede begyndt i 1870, men fra 1873 havde staten ydet årligt tilskud på 20.000 kr.³⁰. Disse »husmandsbetillinger« administreredes i begyndelsen af de lokale landboforeninger indenfor hver amt, hvor der oprettedes såkaldte »husmandsudvalg«. Fordelingen af præmierne forløb dog ret uens. Landboforeningerne skulle nemlig yde et tilsvarende beløb som staten. I visse egne ønskedes husmandssagen virkelig fremmet, navnlig i Jylland. Andre steder, især hvor modvillige godsejere og storbønder styrede landboforeningerne, mødte præmieringen modstand. Man fandt, at støtten var en privat sag og ikke en statsopgave, og man skulle ikke konkurrere

med socialismen ved at »udstykke finansloven i husmands-lodder«³¹. Præmieringen havde nok ikke den store økonomiske betydning – 20–40 kr. pr. brug. Vigtigere var den moralske betydning i form af en personlig tilfredsstillelse og en mere omhyggelig brugsdrift.

Oplysningsarbejde – sogneforeninger

Virkningen af den almindelige undervisningspligt begyndte at gøre sig gældende. Småkårsfolk – der nu kunne læse og skrive – var blevet modtagelig overfor den »oplysningsbølge« af faglig og social karakter, som gik over landet med andelstidens fremmarch. Oplysningsarbejdet blev en af husmandsbevægelsens vigtige sider. En central skikkelse var fra starten skolemanden og småbrugeren Fredrich Oehlerich. Han udgav fra 1884 sit lille blad »Husmandsbladet«, hvori han bl.a. tilskyndede til oprettelse af sogneforeninger (den første oprettedes 1869 i Novrup).

I sogneforeningen skulle først og fremmest husmænd, men også gårdmænd, forpagtere og skolelærere mødes på lige fod i en »fællesforening«. Formålet var, at man her i de lokalt afgrænsede kredse skulle arbejde for udvikling af de bierhverv, der var så karakteristiske for småbrugerne, gennem »at fremme havemæssig dyrkning af de små jordlodder, dyrkning af køkkenurter, handelsplanter samt avl af frø, endvidere ge-gehøld, hønsehøld, biavl, frugtavl, husflid m.m.«³².

Bag tanken om sogneforeningerne lå imidlertid også et åndeligt og socialt aspekt, for – som det hedder i »Husmandsbladet« i 1888:

»I erkendelse af at husmændene og indsidderne gennemgående lever under så trykkende kår, at kampen for tilværelsen virker sløvende og nedtrykkende ved at trænge de åndelige interesser i baggrunden, er sogneforeningerne oprettet for at bidrage til, at der kan skaffes de små i samfundet adgang til større bevægelse og til alle de goder, som hænger sammen hermed. Det er hensigten at vække arbejderens selvtillid og viljekraft, så at de lærer fuldt ud at benytte de midler, som står til deres rådighed, og derved bliver skikkede til at tilfredsstille de krav, som stilles til dem, når tallet af arbejdere stiger, samtidig med at mængden af det udbudte arbejde indskrænkes«³³.

Under oplysningsvirksomheden hørte også landbrugsfaglige udstillinger, foredrag og møder. Sogneforeningerne, der udvirkede et begyndende – omend begrænset – økonomisk selvstyre for husmandssagen, må betragtes som forløberer for de senere selvstændige husmandsforeninger.

Husmandsrejserne

En ret vigtig side af husmandsbevægelsens arbejde udgjorde husmandsrejserne, der især arrangeredes af højskoleforstander Anders Jørgensen, Høng. Han startede med at samle husmændene til korte landbrugsfaglige kurser. Forsøget strandede dog i nogen grad på grund af deltagernes manglende teoretiske og boglige kundskaber.

Bedre gik det, når han samlede husmændene i smågrupper, der under kyndig ledelse blev ført ud til foregangsmænd blandt deres egne. Gennem selvsyn og samtaler med ligestillede kunne husmændene her lære om nye dyrkningsmetoder og andre ting, som de bagefter kunne tage med hjem og overføre til deres egen bedrift. Pengene blandt småkårsfolkene var knappe, og det lykkedes derfor Anders Jørgensen at vinde rigsdagsmændene for sagen, således at folketinget fra 1884 årligt ydede bevilling på finansloven til husmandsrejser. Rejsevirksomheden var de første år ikke altid lige vellykket, bl.a. på grund af manglende planlægning. Gennemførelsen afhang desuden i høj grad af, om de stedlige landboforeninger støttede sagen. Men husmandsrejserne blev af overordentlig stor betydning; mange af deltagerne havde jo aldrig været udenfor deres hjemegn:

»Nu kom de ud i flere dage i sommertiden sammen med andre standsfæller til ganske andre egne af landet, og de besøgte ikke alene standsfæller, men også skønne og mindre rigtige steder, deltog i folkefester, ordnet netop af hensyn til, at der var rejsende husmænd i egnen, og i flere år sluttede rejsen på højskoler og landbrugsskoler, hvor også de rejsende husmænd kom i berøring med og oplevede lidt af det samme, som ungdommen oplevede på disse skoler. Ja, man kom hjem med øget arbejdsmod og arbejdslyst fra disse rejser«³⁴.

Husmandsrejsernes storhedstid var i 1890'erne, men rejsevirksomheden fortsatte til langt ind i 1950'erne.

Husmandslitteraturen

Som nævnt vandt husmandssagen tidligt støtte udenfor småkårsfolkene egne rækker, hvilket især kom til udtryk i husmandslitteraturen og -digtningen. I skæret fra det social-romantiske lys fremkom den såkaldte skolelærerlitteratur – begyndende med Anton Nielsen og C. A. Tyregod. Mere social realistisk var dog Pontoppidan og Andersen Nexø's beskrivelser af fattige husmænd og landarbejderes kår. Det blev dog Skjoldborg og Åkjær, frem for nogen andre, der blev husmændenes digtere. Modsat skolelærerlitteraturens følsomme og ofte noget sentimentale skildring af almuesamfundet, blev Skjoldborg og Åkjærs digtning »kampskrifter«, som husmændene kunne bruge i bevægelsens social-bevidste kamp mod fattigdommen.

»Skjoldborgs dybe sandfærdige virkelighedsskildringer og hans husmandssange blev en stadig rindende kilde for den sociale bevægelse, der satte sig det mål, at rejse hjem fra strand til strand«³⁵.

Husmandsdigtningen voksede netop frem i de år, hvor politikerne mere end nogensinde arbejdede hen imod en husmandslovgivning.

Jordlovgivningens politisk-økonomiske forudsætninger

Århundredets liberalistiske anskuelser fik stor indflydelse på jordlovgivningens politisk-økonomiske forudsætninger, og blev måske hovedforudsætningen for den kommende jordreform.

»Storlandbrugets« højrefløj så en fare i arbejdskraftens bortvandring og mange »venstre-gårdmænd« ønskede nu, at de af deres sønner, der ikke kunne overtage en gård, så hellere fik et husmandsbrug, fremfor de vandrede til byen eller emigrerede til Amerika.

Husmanden som han fremtræder i Landsbyskolens Læsebog omkring århundredeskiftet i Poul Steffensens streg og med Johan Skjoldborgs husmandssang, som siden blev den danske husmands »slagsang«.

Husmandssang.

Naar Vinteren rinder i Grøft og i Grav,
og Rugens krøllede Blade
sig ranker i Solen, som spejles i Hav,
jeg griber med Længsel, knap ved jeg deraf,
min Hakke, min Skovl og min Spade!



Jeg hvæsser paa Stenen den rustede Æg
og retter den bøjede Plade;
saa springer jeg uden for Mur og for Væg,
hvor Marken har Klumper, og Mosen har Klæg,
med min Hakke, min Skovl og min Spade!

Jeg lytter til Vaarens syngende Kor,
til Lærken, den jublende glade,
vi kender hinanden fra Somren i Fjor,
den kvidrer, jeg grøfter og graver min Jord
med min Hakke, min Skovl og min Spade!

Naar Solen gaar ned i et luende Baal
bag Hedens vidtstrakte Flade,
jeg retter min Ryg, og jeg skimter et Maal!
da blaaner og blinker det blankslidte Staal
i min Hakke, min Skovl og min Spade!

Johan Skjoldborg.

Efter at socialismen havde fået fodfæste i Danmark i 1871, voksede godsejeres og gårdmænds interesse for landarbejdernes problemer, som offentligt debateredes i partierne Højre og Venstre. Det nye Socialdemokrati ønskede husmandssagen stærkt fremmet i første omgang gennem lettelse af landarbejdernes kår; oprettelse af husmandsbrug var også indbefattet i partiets jordpolitik³⁶.

De økonomisk liberalistiske principper stødte sammen med frygten for den spirende socialisme og voksende sociale tankegang indenfor husmands- og landarbejderklassen. Det stod efterhånden ret klart for det store flertal, at skulle man forebygge de revolutionære tendenser, måtte deres kår forbedres betydeligt.

En arbejdskommission var allerede nedsat i 1875 med det formål at hjælpe jordbesiddende landarbejdere til en bedre brugsmæssig drift af deres jord, fremfor som hidtil at benytte dagleje som sin væsentligste indtægtskilde³⁷.

Et betydeligt fremskridt var oprettelsen af mange såkaldte »selvhjælpsforeninger« – ofte kaldet »arbejderforeninger«. Sigtet var at yde landarbejderne økonomisk hjælp i tilfælde af sygdom og under alderdomssvækkelse. Også oprettelsen af de første »husholdningsforeninger« – forløberne for brugsforeningerne – blev der stærkt agiteret for – bl.a. i »Arbejderen« – et månedsblad for selvhjælp og samarbejde, der udkom fra 1868. Endelig kan nævnes oprettelse af Landarbejderforeningen – med ca. 6.000 medlemmer, – der blev stærkt støttet af det nye Socialdemokrati.

I 1880 var der med regeringens velvilje oprettet to husmandskreditforeninger, hvortil staten årligt ydede støtte på 10.000 kr.³⁸. En generel vigtig social-politisk landvinding var desuden gennemførelsen af loven om alderdomsforsørgelse og sygekasseloven i 1891 og 1892.

Partiet Venstre havde i 1889 gjort sig til talsmand for, at huse med jord skulle forøges³⁹, tanker, som blev fremsat i 1890 med lovforslag om fremskaffelse af havelodder til landarbejdere.⁴⁰ Forslaget blev grundlag for 90'ernes jordpolitik, og for så vidt en af spirerne til statshusmandsloven af 1899.

I 1893 oprettedes Dansk Agrarforening, som navnlig talte det store landbrugs sag, den fik ca. 80.000 medlemmer. Foreningen fremlagde en række reformkrav, som lå på linie med

venstres tanker, og resultatet blev således et politisk forlig om nedsættelse af Landbokommissionen af 1894⁴¹.

En venstremand, der mere end nogen anden i offentligheden havde peget på en nødvendig løsning af landarbejderspørgsmålet, var Vilhelm Lassen, redaktør af Ålborg Amtstidende. Han var godt inde i problemet, som han havde skrevet talrige artikler om. I 1894 udsendte han sit lille skrift: »Offentlig fæste – jord til arbejdere«, hvori han fremsatte sine synspunkter, der gav genlyd i offentligheden⁴². Han skrev bl.a.:

»Landarbejdernes kår er de usleste der bydes mennesker i Danmark. Deres arbejde er et ustadigt, uregelmæssigt, afhængigt af vind og vejr og årstider. Nogle få måneder om året har bud efter deres arbejdskraft. Nogle få måneder har kun det bud til alle hænder at lægge sig i skødet. At organisere dette arbejde og gennem organisationen af det at skaffe det rundelig lønnet er vist nok ganske simpelt umuligt. Vejen til at hjælpe landarbejderne er at dele jorden således ud, at det ikke er på arbejde i andres jord, men på arbejde i deres egen jord, de hovedsagelig skal grunde deres eksistens. Vi skal ikke have jorden på den ene side og arbejdet på den anden. Vi skal have jord og arbejde i de samme hænder«⁴³.

De jordlodder, landarbejderne skulle have, burde overlades dem i offentlig fæste. Ejendomsretten til den udstykkede jord skulle være hos stat og kommune.

»Statshusmandsloven« af 1899

Tankerne i Vilhelm Lassens fremsynede jordreformprogram blev kun delvis optaget i den første statshusmandslov, der kom i 1899. Udgangspunktet for udstykningslovgivningen var Landbokommissionens betænkning af 1896⁴⁴. Kommissionens arbejde gik i det væsentligste ud på at skaffe klarhed over, hvilke egne af landet der trængte til mere arbejdskraft⁴⁵. Dets formål var, at fremkomme med forslag til, hvilke forholdsregler der måtte tages for at skaffe den nødvendige arbejdskraft til godser og større bøndergårde⁴⁶, og således ikke direkte at skaffe jord til den største og mest betrængte del af landets

laveste sociale klasse. Resultatet af kommissionsarbejdet udmøntede sig først tre år efter i »Lov om tilvejebringelse af jordlodder til landarbejdere af 24.3.1899« – den første »Statshusmandslov«. Staten skulle i flg. loven årligt yde 2 mill. kr. (mod oprindeligt foreslået 4 mill. kr.) som lån til oprettelse af statshuse, købt efter selvejeprincippet. Det enkelte »statshus« måtte i taksationsværdi ikke overstige 4.000 kr. og lånet udgøre 9/10 (= 3.600 kr.). Egenkapitalen skulle udgøre den sidste 1/10 (= 400 kr.) af ejendomsværdien med bygninger, besætning og inventar. Lånet forrentes med 3% og var afdragsfrit de første 5 år, hvorefter halvdelen skulle afdrages i løbet af 47 år. Staten fik 1. prioritet i ejendommen med besætning og inventar. Husmandsbruget kunne ikke behæftes med gæld, før halvdelen af statslånet var indfriet⁴⁷.

Statshusenes jordareal skulle udgøre fra 3½–5 tdr. ld. middelgod jord (mindst 2 og højst 8 tdr. ld. gennemsnitsjord). Til administrering af jordloven nedsattes i hver amtsrådsreds en Amtshusmandsbrugskommission på 3 medlemmer. To mand – hvoraf den ene husmand – valgtes af amtsrådet, den 3. udpegedes af Landbrugsministeriet. Denne kommissions vigtigste arbejde var at føre tilsyn med jordlodderne og medvirke ved behandling af ansøgningerne om lån.

Enhver ustraffet og gældfri dansk statsborger – mand eller ugift kvinde mellem 25 og 50 år – kunne søge statslån, såfremt han havde arbejdet som landarbejder i mindst 5 år. Desuden skulle attesteres, at han (hun) var en flittig, ædruelig og sparsommelig person, og endelig godtgøres at være i besiddelse af den nødvendige egenkapital.

Ansøgningen skulle gennem sognerådet indsendes til Amtshusmandsbrugskommissionen. Den nye statshusmandslov skulle revideres efter 5 år. Det politiske formål med at skaffe jordlodder til landarbejderne havde helt klart været: 1) at bremse den tiltagende udvandring 2) at dæmme op for indvandringen til byerne samt 3) at stoppe den spirende socialisme⁴⁸. Loven havde derfor langt fra indfriet den voksende husmandsbefolknings ønske om »at skabe lykkelige og selvstændige hjem«, men derimod medvirket til fastholdelse af brugbar arbejdskraft til landbruget, hvilket var storlandbrugets egentlige hensigt⁴⁹. Selvom gennemførelsen af »Statshusmandsloven« i 1899 nok må tages som udtryk for tidens nye social-politiske bevægelse og tankegang, bar den dog stærkt præg af

landbokkommissionens konservative sammensætning – 9 gods-
ejere og proprietærer, 4 husmænd men ingen landarbejdere.

Fra mange sider rettedes da også stærk kritik af lovgiv-
ningens resultater. På de 1510 statsjordbrug, som oprettedes
indenfor den første 4-års periode, måtte de 90% af husmæn-
dene vedblive med at være landarbejdere med gennemsnitlig
155 arbejdsdage årligt for andre⁵⁰. Andre pegede på: »At den
jord, de har fået, har i de fleste tilfælde været både for dyr og
for tarvelig«⁵¹. Meget af den udstykkede jord udgjorde tidligere
udmarksjord eller lodder på ujævnt og bakket terræn, ved mo-
searealer m.v. I kritikken opfordredes der til:

»at staten traf særlige foranstaltninger for at fremme op-
rettelse af husmandsbrug, og særlig så store brug, at bruger-
ne kunne leve alene af sit arbejde på ejendommen«⁵².

Med andre ord: Det man skulle sætte sig som mål, var op-
rettelse af selvstændige brug, der kunne føde en familie.

Husmandsforeningerne – det egentlige gennembrud

Husmandsbevægelsen havde allerede før århundredskiftet
ført til oprettelse af selvstændige husmandsforeninger, omend
de første mere havde karakter af »selvhjælpsforeninger«. Men
foreningsbetegnelsen indgik i navnet på bl.a. Bornholms hus-
mandsforening for sandhed, lov og ret (opr. 1859), Jydsk hus-
mandsforening (opr. i Sdr. Omme 1883) og Samsø husmands-
og arbejderforening (opr. 1888)⁵³. I 1896 oprettedes Klim hus-
mandsforening – for Klim, Tovrup og Vust sogne, som en af de
første foreninger uafhængig af landboforeninger. I Salling af-
slog landboforeningen i 1901 at indvælge to husmænd i be-
styrelsen, hvorpå husmandsforeningen »Fremtiden«⁵⁴ blev
stiftet. Samme år oprettedes en husmandsforening i Vissen-
bjerg på Fyn, og på Århusegnen stiftedes ligeledes en hus-
mandsforening ved et møde på Viby Højskole. I det hele taget
var højskolebevægelsen fra starten også på mange måder med
til at fremme husmandssagen.

På Århus-Randerseggen var landarbejderne tidligt stærkt
organiseret i forhold til andre egne af landet. Socialismen

havde her mange tilhængere blandt småkårsfolk – iøvrigt havde Socialdemokratiet de første 30 år af husmandsbevægelsens historie et stærkt fodfæste i den østjyske husmandsbefolkning.

Tiden omkring århundredskiftet var den periode, hvor husmandsforeninger over hele landet skød op – bevægelsen fik sit gennembrud, nu hvor husmændene havde taget sagen i deres egne hænder.

I 1902 var man allerede nået så langt, at den første landsdels sammenslutning kunne finde sted på Sjælland. Ved stiftelsen i Køge vedtoges den kendte Køgeresolution⁵⁵, som siden tiltrådtes af de øvrige samvirksomheder.

I resolutionsprogrammet, der blev Den danske Husmandsforenings »målsætningsprogram«, blev bl.a. fastslået:

»At da husmandsbruget som selvstændig driftsform beviselig er den fordelagtigste form for landbrug, såvel for samfundet som for den enkelte, og derfor kan ventes at ville blive den almindeligste (og i fremtiden mulig den eneste) driftsform for dansk landbrug, kan husmandssagens udvikling ikke væsentlig bygges på bidrag fra staten eller andre samfundsklasser eller på lignende undtagelsesregler, men kun derpå, at husmandsklassens lige retsstilling med de øvrige samfundsklasser fuldt ud anerkendes gennem lovgivningen«⁵⁶.

Resolutionen – der var stærkt præget af det georgistiske samfundssyn – vakte begejstring, selvom måske kun et fåtal i første omgang havde forstået den højere målsætning. Men på mange måder var »Køgeresolutionen« husmandsbevægelsens selvstændige opgør med en mørk fortid. Samme år oprettedes der også samvirksomheder i Jylland og på Fyn, og senere i de resterende landsdele.

I 1910 fulgte så landssammenslutningen i De Samvirkende Danske Husmandsforeninger, der herefter overtog administrationen af de forskellige husmandsbevillinger.

Størst fremgang havde husmandsbevægelsen i årene 1906–10, hvor de mange lokalforeninger opstod ude i landets sogne. I denne periode steg antallet af foreninger fra 300 til 700 og medlemstallet fra 11–12.000 til ca. 40.000⁵⁷.

Medlemstallet toppede i 1946 med 115.536 på landsplan fordelt på 1.317 lokale husmandsforeninger⁵⁸.

Det Radikale Venstre

Et vigtigt fremskridt i husmandsbevægelsens politiske liv var dannelsen i 1905 af partiet Det Radikale Venstre, der frem for noget andet blev husmandssagens parti, hvorfor det også vandt stor tilslutning fra husmænd. De politiske krav om en økonomisk reform var vidtgående, og i skattepolitisk henseende ønskedes en grundværdibeskatning – den amerikanske social-økonom Henry George's tankegang. Men for så vidt indgik både elementer af socialdemokratiske reformer og grundtvigske frihedsønsker i det radikale partiprogram, og der stillede vidtgående krav om oprettelse af flere husmandsbrug. C. Th. Zahle blev den parlamentariske leder i starten, og gik selv meget stærkt ind for husmandssagen både i tale og skrift⁵⁹.

Jordlovgivningens resultater

Jordlovgivningen og de nyoprettede husmandsforeninger satte skub i udstykningen, omend den var forholdsvis forsigtig de første år. Frem til 1905 oprettedes ialt 1.859 statsbrug, heraf (586) 32% på øerne og (1.276) 68% i Jylland.

Ved lovens første 5-års revision øgedes jordarealets størrelse til 8 tdr. ld., og låneværdien fra 4000 til 5000 kr. Loven udvidedes desuden til at omfatte arbejdere ved havebrug, teglbrændere samt landhåndværkere⁶⁰.

Ved 1909 revisionen ophævedes maximumgrænsen for jordlodderne, ligesom lånemuligheden forøgedes fra 5.000 til 6.500 kr. Loven ændredes nu til »Lov om oprettelse af husmandsbrug« (af 30.4.1909) og indeholdt desuden nu mulighed for til lægslån til de husmænd, der ønskede at supplere deres tidligere for små oprettede brug⁶¹. I årene fra 1905 til 1910 oprettedes 3.233 brug, heraf (1.259) 39% på øerne og (1.974) 61% i Jylland.

Ser vi på, hvem der gjorde brug af statslånene frem til 1911, viser en undersøgelse,⁶² at:

- 3.958 brug = 72,8% var daglejere
- 527 brug = 9,7% var tyende
- 405 brug = 7,4% var håndværkere
- 440 brug = 8,1% var andre erhverv
- 111 brug = 2,0% var unavngivne erhverv.



Grundmurede landarbejderboliger fra slutningen af 1800-tallet under Birkendegård ved Kalundborg. Det er et eksempel på, hvorledes mange af datidens landarbejdere boede i tilknytning til herregårdsmiljøet, og at de endnu kan ses forskellige steder i landet. Foto: G. Solvang 1982.

Udstykningsforeninger

Vanskeligheder med fremskaffelsen af jord havde i 1906 ledt til gennemførelse af en lov om oprettelse af udstykningsforeninger, hvorved en ny sammenslutningstanke realiseredes. Bag oprettelsen af udstykningsforeningerne lå forståelsen af det absolut nødvendige for husmændene at optræde i fællesskab, hvis de økonomisk skulle vinde frem⁶³.

Den statslige »driftskapital« blev, når udstykningssagen var færdig, afløst af de normale prioritetslån. Via udstykningsforeningerne gennemførtes mange vellykkede udstykninger i årene 1906–20, og ofte blev disse statsejendomme en smule større end de øvrige statsbrug – i gennemsnit på 13,3 tdr. ld⁶⁴. En af udstykningsforeningernes kendteste projekter var udstykningen af herregården Store Restrup i Jylland, hvis jord i 1912 blev udstykket til statshusmandsbrug og hovedbygningen gjort til husmandsskole i 1918⁶⁵.

Oplysningsarbejdet

Allerede før århundredskiftet var der iværksat landbrugsfagligt oplysningsarbejde. Egentlige landhusholdningsskoler passede ligesom ikke rigtig til husmændene, mente mange, selvom behovet var til stede. Men med baggrund i bevillinger i Rigsdagen oprettedes to husmandsskoler på øerne – Kærhave Landbrugsskole ved Ringsted (1904) og Fyns Stifts Husmandsskole ved Odense (1908), hvor den kendte botaniker og social-økonom Jacob Lange fra 1918 blev skolens leder⁶⁶.

I Jylland oprettedes Borris Landbrugsskole (1910) og som omtalt St. Restrup (1918), hvorefter også andre skoler fulgte.

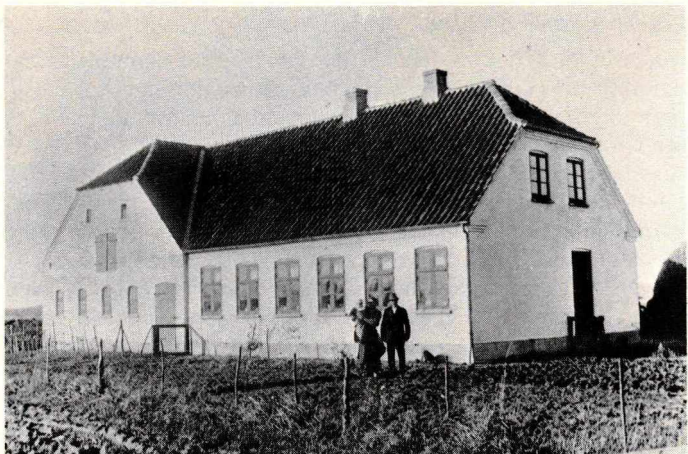
Det bæregrundlag, oplysningsarbejdet om husmandssagen især hvilede på, var husmandsskoler, en udbredt konsulentvirksomhed samt husmandsrejserne. Hertil kom en meget aktiv husmandspresse først lokalt forankret, siden samlet indenfor de tre store provinsielvirkomheder. Endelig var de mange forskellige lokalt oprettede foreninger en betydningsfuld faktor i oplysningsarbejdet.

Statshusmandsloven af 1919

Udstykningen aftog gradvis efter 1910, for næsten at gå helt i stå omkr. 1920. Det skyldtes flere årsager, bl.a. at der allerede 1911 var nedsat en ny landbokommission, der skulle udtale sig om: 1) landbrugets kreditforhold 2) former for adgang til oprettelse af brug af jord i offentlig eje, og 3) mulig ændring i eksproprieringslovgivningen⁶⁷.

Parallelt med »den gamle statshusmandslov« gennemførtes så omsider i 1919 en ny, længe ventet statshusmandslov på baggrund af de såkaldte »oktoberlove« af 4.10.1919⁶⁸, som blev skelsættende i dansk udstykningslovgivning. Der indførtes nu helt nye principper ved oprettelse af statshusmandsbrug baseret på udstykning af offentlig jord, dels til nye brug, dels som tillægsparceller til tidligere oprettede for små brug⁶⁹.

Sammen med en lov om anvendelse af præstegårdsjord og en lov om majoraters overgang til fri ejendom mod afgivelse af visse jordarealer til udstykning – »Lens afløsningsloven« – bestemte en tredje lov »Lov om vilkår for bortsalg af jord i offentlig eje«, at såvel præstegårdsjorden som den lensjord, der



Familien foran sit nyopførte husmandsbrug i statshusmandskolonien Rønhave på Als 1926. Sådanne vinkelformede brug i Bedre-Byggeskikstil opførtes overalt i landet efter 1919-lovens gennemførelse. De blev en stærk kontrast til de gamle bindingsværksbygninger, især hvor de opførtes i samlede kolonier. Refoto: G. Solvangs arkiv.

skulle afgives til det offentlige, blev udstykket til husmandsbrug.

Ifølge »Præstegårdsloven« skulle den jord, der tilhørte præstegården og egnede sig til »avling«, afhændes til oprettelse af husmandsbrug, når embedsledighed eller forpagtningsforhold gjorde det muligt. Efter menighedsrådets ønske kunne der dog beholdes mindst 7 ha jord.

»Lensafløsningsloven« gav majoratsbesidderen ret til fri ejendom både med hensyn til gods og kapital mod afståelse af $\frac{1}{3}$ af jorden til staten med fuld erstatning. Lensgodser med påhvilende hjemfaldsret skulle afgive 25% af den båndlagte kapital, hvis der ingen ressourcer fandtes, og godser uden hjemfaldsret 20%. Pengene fra lensafløsningen indgik i en særlig jordfond, der anvendtes til udstykning eller til udlån til mindre jordbrugere. De lensbesiddere, der ikke ønskede at overgå til fri ejendom, måtte svare en årlig afgift til staten – 1–1,2% af besiddelsens værdi – penge, der ligeledes tilfaldt jordfonden.

Efter »salgsloven« skulle de nye statshusmandsbrug have en sådan størrelse, at de kunne ernære en familie ved arbejde i egen bedrift – et forhold der tegnede lovende, men som senere viste sig ikke helt at holde stik.

For at komme i betragtning som ansøger til jord iflg. 1919 loven, skulle den enkelte opfylde en række betingelser i lighed med »den gamle jordlov«⁷⁰.

Ved overdragelse af jord til selvstændigt husmandsbrug, skulle der ikke erlægges nogen købesum som ved 1899-loven; derimod pålagdes ejendommen en bestemt halvårlig renteaftgift.

De udstykkede brug blev såkaldte jordrentebbrug, hvor staten forblev ejer af jorden, som husmanden fik overdraget brugsretten til mod en halvårlig afgift på 2¼% rente efter den almindelige vurdering fastsatte jordværdi. Desuden kunne husmanden indenfor et bestemt beløb låne ⅓ af kapitalen til opførelse af bygninger. Lånet var rentefrit de første 3 år, hvorefter en del skulle forrentes. Det, der ikke blev forrentet, blev afdraget med 1% årligt, hvorefter husmanden først begyndte at afdrage den sum, som var blevet forrentet⁷¹.

Den »gamle« og »ny« statshusmandslov virkede jævnsidigt indtil 1934, da mange af principielle grunde ønskede selveje efter den reviderede 1899-lovgivning, fremfor »statsfæste« efter 1919-loven – et forhold mange forbandt med tidligere tiders hoveri og ufrie forhold. Desuden skønnedes det, at »oktoberlovene« ikke alene kunne tilfredsstille efterspørgslen på jord i disse år, og navnlig så man, at deres muligheder i den retning var geografisk begrænsede⁷².

Samme år »oktoberlovene« trådte i kraft, bortfaldt hele det gamle private fæstevæsen⁷³, hvorved ikke blot gårdfæstere, men også lejere af huse fik adgang til at opnå selveje på visse fastsatte betingelser⁷⁴.

Til administrering af den ny statshusmandslov blev nedsat et særligt udvalg – Statens Jordlovsudvalg, – som blev centralt organ ved oprettelse af husmandsbrug og tilsyn med de småbrug, der havde statslån. Desuden var Statens Jordlovsudvalg formidler ved statens opkøb af jord til udstykning. Som formand havde udvalget en husmand, folketingsmand Niels Frederiksen, der bl.a. selv havde medvirket til lovens gennemførelse og det store, forudgående arbejde⁷⁵.

De stedlige Amtshusmandsbrugskommissioner havde sta-

dig til opgave at vejlede ansøgerne, føre tilsyn med oprettelse af nye brug samt bistå Statens Jordlovsudvalg med udstykninger indenfor deres respektive amter⁷⁶.

Afslutning

Statshusmandsudstykningskulminationen i tiden mellem de to verdenskrige, for i 1950'erne næsten at gå i stå. Indtil 1965 udstykkedes 28.303 selvstændige brug – 20.341 efter 1899-loven og 7.962 efter 1919-loven. Hertil kom 24.855 tillægsparceller⁷⁷. Fra århundredskiftets begyndelse og fremefter var det således gennem en målrettet husmandsbevægelses kamp for økonomisk og social ligestilling lykkedes at føre en stor del af den tidligere socialt lavtstående klasse frem til en mere menneskeværdig tilværelse. Med statshusmandslovgivningen var der skabt et sikkerhedsnet under den store husmandsbefolkning, for som social-økonomen Jørgen Petersen i sin bog om husmandsbruget i 1928 skrev:

»Jo større del af befolkningen i et samfund, der ernærer sig ved jorddyrkning, desto mere solid er det pågældende samfunds økonomiske og sociale grundvold, og desto mindre ud-sat vil det være for at blive fejlet over ende i de onde års storme; men deraf følger, at udstykningen af jord til selvstændige mindre landbrug vil betyde en stabilisering af et samfunds økonomiske og sociale forhold«⁷⁸.

Med statshusmandsbruget skabtes grundlag for en bedre livs-tilværelse for de enkelte familier. Under kriser og i arbejdsløshedsperioden udgjorde bruget det sikkerhedsnet, der gjorde, at familien ikke kom til at tælle med i de arbejdsløses rækker.

Produktionsmæssigt var afkastet pr. arealenhed større fra husmandsbruget end øvrige landbrug.

Husmandsklassen havde gennemgået en kulturel transformation, der indvirkede på såvel den enkelte familie som de nationaløkonomiske forhold – husmandsbevægelsen havde således sat sig mærkbare spor i den historiske, sociale og samfundsmæssige udvikling.

Noter

1. Skrubbeltrang, F. 1945: I: Det danske landbrugs historie. Bd. V. Udg. v. K. Hansen, Kbh. s. 337.
2. Ibid 1945, s. 340.
3. Jensen, H. 1945: Dansk jordpolitik 1757–1919. Bd. II. Kbh. s. 370 ff.
4. Danmarks Jordbrug 1850–1905. Statistiske meddelelser 4. R. 24. Bd. 2. H. Danmarks Statistik, Kbh. 1907, s. 88 f, 97, 101 f samt Jensen, H. 1945, s. 335 ff og 360.
5. Statistiske meddelelser 4. R. 24. Bd. 2. H. s. 102 f, og 105.
6. Skrubbeltrang, F. 1954: Den danske husmand. Bd. I. Kbh. s. 208.
7. Statistiske meddelelser 4. R. 24. Bd. 2.H. s. 108 f.
8. Skrubbeltrang, F. 1954, s. 208.
9. Ibid 1954, s. 215.
10. Dalgaard, K. 1926: Arbejderklassens økonomiske kår i Danmark i de sidste 50 år, Kbh. s. 129, 131.
11. Pedersen, J. 1928: Husmandsbruget. En vurdering af den danske husmands-lovgivnings økonomiske og sociale betydning, Kbh. s. 32 f.
12. Falbe-Hansen, V. 1889: Stavnsbåndsløsningen og landboreformerne. Bd. II, Kbh. s. 119 samt Pedersen, J. 1930: Arbejdslønnen i Danmark under skiftende konjunkturer i perioden ca. 1850–1913. Kbh. s. 56.
13. Pedersen, J. 1928, s. 60 f, 229 ff, 233.
14. Sørensen, Th. 1881: Markarbejderens vilkår i jyske hedeamter, Kbh. s. 91 samt Skrubbeltrang, F. 1954, s. 163.
15. Knudsen, P. 1888: Sygeforsikring og alderdomsforsørgelse, Kbh. s. 195 ff.
16. Falbe-Hansen, V. 1872: Til belysning af arbejderspørgsmålet på landet. I: Ugeskrift for landmænd, Kbh. s. 141–156.
17. Sørensen, Th. 1881, s. 88.
18. Skrubbeltrang, F. 1954, s. 164.
19. Ibid 1954, s. 164.
20. Sørensen, Th. 1881, s. 101–109.
21. Falbe-Hansen, V. 1889, s. 149 f.
22. Sørensen, Th. 1881, s. 128.
23. Falbe-Hansen 1889, s. 149.
24. Hvidt, K. 1971: Flugten til Amerika. Eller drivkræfter i masseudvandringen fra Danmark 1868–1914, Århus, s. 483.
25. Hansen, M. H. m.fl. (red.) 1981: Brev fra Amerika. Danske udvandrerbrev 1874–1922. Kbh. s. 136.
26. Hvidt, K. 1971, s. 100. Hvidt påpeger, at udvandringen i det væsentlige ikke havde noget med arbejdsløsheden at gøre.
27. Skrubbeltrang, F. 1945, s. 415.

28. Jensen, H. 1945, s. 405.
29. Christiansen, P. O. 1975: Husmandsbevægelse og jordreform i Danmark. En etnologisk oversigt (magisterforelæsning) Kbh. s. 11.
30. Haugaard, J. K. (red.) 1926: Foreningen af jyske landboforeninger 1872–1922, Århus, s. 400.
31. Skrubbeltrang, F. 1954, s. 173.
32. Ibid 1954, s. 205.
33. Husmandsbladet nr. 4, 1888, Kbh. s. 57.
34. Haugaard, J. K. (red.) 1926, s. 404.
35. Skrubbeltrang, F. 1954, s. 234. Se endvidere Andreasen, A. (uden årstal): Husmandsbevægelsen og den sociale rejsning. I: Fortidsbevægelse nutids uro. L.O.K. – studiehåndbøger, Kbh. s. 90.
36. Dybdahl, V. 1965: Et nyt landskabsbillede og en ny husmand. I: Politikens danmarkshistorie. Bd. 12. Kbh. s. 112.
37. Betænkning afgivet af den ifølge Kgl. resolution af 20. sept. 1875 til undersøgelse af arbejdsforholdene i Danmark nedsatte kommission. Kbh. 1878, s. 45 ff.
38. Skrubbeltrang, F. 1954, s. 185 ff.
39. Jensen, H. og P. Engelstoft 1931: Bidrag til arbejderklassens og arbejderspørgsmålets historie i Danmark fra 1864 til 1900, Kbh. s. 50.
40. Jensen, H. 1927: Statshusmandsloven af 1899. I. P. Nørrelund (red.): Festskrift til Kr. Erslev, Kbh. s. 631–54.
41. Lov om nedsættelse af Landbokommissionen 13.4.1894.
42. Lassen, V. 1894: Offentlig fæste. Jord til arbejdere, Kbh.
43. Ibid 1894, s. 25–26 samt Jeppesen, P. 1927: Husmandsbevægelsens historie gennem 25 år, Slagelse, s. 86 ff.
44. Landbokommissionens betænkning angående jordlodder for landarbejdere. 1894.
45. Kampp, Aa. H. 1959: Landbrugsgeografiske studier over Danmark, Kbh.
46. Schmidt, E. 1935: Landbruget i krise – forudsætningerne for krisen og dens socialpolitiske følger, Kbh. s. 36.
47. Lov om tilvejebringelse af jordlodder til landarbejdere. 24.3.1899.
48. Sørensen, F. 1911: Små jordbrug, Kbh. s. 7 samt Jensen, H. 1927.
49. Jensen, H. 1945, s. 405.
50. Kampp, Aa. H. 1959, s. 69.
51. Nielsen, V. 1913: Om udstykningen, Slagelse, s. 15.
52. Waage, H. 1904: Oprettelse af husmandsbrug ved statens hjælp, Ringsted, s. 2.
53. Nancke-Krog, S. 1982: Af jord er du kommet. Danskeren som jordbruger gennem 6.000 år, Kbh. s. 62 ff.
54. Damsgaard, J. 1912: Den moderne husmandsbevægelse, Silkeborg, s. 35 ff, 44 ff, 54 ff.

55. Ibid 1912, s. 61 ff – Karl Hansen-Ankerstrædes programtale ved husmandsmødet i Køge, s. 75 ff.
56. Henriksen, J. M. (red.) (uden årstal): Resolutioner fra 1902–1934. Vedtaget af de provinsielle husmandsforeningers bestyrelses- og sendemandsmøder, Slagelse, s. 22.
57. Skrubbeltrang, F. 1954, s. 310.
58. Strømgaard, E. 1966: Husmandsbrug i Danmark, Slagelse, s. 16, samt Skrubbeltrang, F. 1954: Den danske husmand, Bd. II, s. 244. De 1.317 foreninger er opgjort i 1940.
59. Zahle, C. Th. 1910: Den danske husmand, Kbh.
60. Lov om tilvejebringelse af jordlodder for landarbejdere 22.4.1904.
61. Lov om oprettelse af husmandsbrug. 30.4.1909.
62. Statshusmandsbrug oprettet i finansårene 1900/01–1910/11. Statistiske meddelelser 4.R. 39. Bd. 6.H. Danmarks Statistik, Kbh. 1912.
63. Nielsen, V. 1913, s. 16 samt Boldsen, F. C. 1916: Nutidens og fremtidens husmandsbrug i Danmark og vore nabolande, Kbh. s. 28–59, hvor der gives en gennemgang af udstykningsforeningerne i Danmark.
64. Nielsen, V. 1913, s. 23.
65. Skrubbeltrang, F. 1942: Udstykning og husmandsbevægelse. I: J. Dahl (red.): Danmarks kultur ved år 1940, Bd. II, Kbh. s. 243.
66. Andersen, O. 1933: Fyns Stifts Husmandsskole 1908–1933. Et jubileumsskrift, Odense.
67. Skrubbeltrang, F. 1954 II, s. 25.
68. Lov nr. 537 af 4.10.1919 om afhændelse af de til præsteembeder henhørende jorder til oprettelse af husmandsbrug.
Lov nr. 563 af 4.10.1919 om lens, stamhuses og fideikommisgodsers samt de herhen hørende fideikommiskapitalers overgang til fri ejendom.
Lov nr. 557 af 4.10.1919 om vilkår for bortsalg af jord i offentlig eje.
Det samlede lovkompleks benævnes »Oktoberlovene« af 1919.
69. For en kort indføring vedr. jordlovene se Solvang, G. 1984: Husmandsliv – En etnologisk skildring af livsvilkårene i Rønhave-kolonien på Als 1925–80. Odense, s. 17–20. For mere udførlig redegørelse vedr. 1919-loven henvises til: Jensen, H. 1945, Bd. II, Skrubbeltrang, F. 1943: Den danske husmandsbevægelse, Kbh., Skrubbeltrang, F. 1955: Nye jordpolitiske bestræbelser. Statshusmandsloven af 1919. I: Jordpolitikken i Norden, Stockholm, s. 25–32. Desuden Kolding, K. 1948: Jorden og folket. Dansk jordpolitik gennem tiderne, Kbh. og Jørgensen, T. 1944: Statens Jordlovsudvalg 1919–1944, Kbh. Endelig kan henvises til Røn, J. 1966: En analyse af husmandsbevægelsen i perioden 1899–1919, med særlig henblik på 1919-loven (speciale v. Historisk Institut, Kbh.).

70. Jvf. lov nr. 557 af 4.10.1919 § 4.
71. Jvf. lov nr. 557.
72. Kampp, Aa. H. 1959, s. 67.
73. Lov nr. 373 af 30.6.1919 om fæstegodsets overgang til selveje og om leje af huse på landet.
74. Skrubbeltrang, F. 1955, s. 25 ff.
75. Ibid 1943, s. 97.
76. Ibid 1942: Husmænd i Danmark gennem 300 år, Kbh. s. 136.
77. Christiansen, P. O. 1975. Bilag I, der bygger på en sammentælling fra Statistisk årbog (div. årg.) samt Statistiske medd. 4.R. 21. Bd. 4.H.
78. Pedersen, J. 1928, s. 196.