

Økologisk tilpasning i et vadehavsøsamfund – Rømø

Af Gunnar Solvang

I 1980'erne gennemførtes en række kulturhistoriske/etnologiske lokalstudier i den danske vadehavsregion, som led i det langsigtede, tværmuseale Vadehavsprojekt¹.

Flere af undersøgelserne var rettet mod samspillet mellem menneskets tilpasning til naturmiljøet og dets udnyttelse, i forsøg på at tolke træk af nyere tids kultur- og erhvervs-mønstre i regionens delområder².

Et af studierne omfatter vadehavsøen Rømø, hvor befolkningens livsvilkår og landbrugets udvikling i det 19.- og 20. århundrede, blev studeret med baggrund i dansk/skandinavisk etnologisk forskningstradition³.

Med udgangspunkt i dette arbejde, og øens specielle landbrug som særlig indfaldsvinkel, skal jeg i det følgende skitsere nogle hovedtræk af den økologiske tilpasning på Rømø og udviklingen gennem de seneste ca. 250 år⁴.

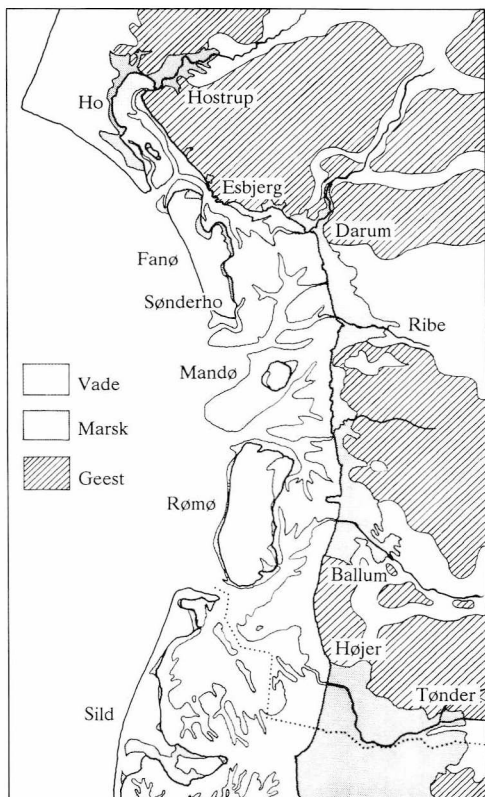
Rømøes glørværdige søfart, som andre behørigt har redegjort for, træder således her i baggrunden, og der fokuseres på befolkningens tilpasning til og udnyttelse af øens naturgrundlag – samspillet mellem menneske og natur.

Natur- og kulturgeografiske forudsætninger

Den danske del af vadehavsregionen, strækkende sig fra Blåvandshuk og Hø Bugt i nord til den dansk-tyske grænse i syd. Af afgørende betydning for vadehavsregionen er naturforholdene: *geest* (morænebakkeøer), *marsk* (inddiget land), *vadehav* samt *øer* (klitøer). Mellem fastlandet og øerne ligger *vaderne*, der er tørlagt ved ebbe og oversvømmet ved flod (Fig. 1).

Rømøes natur- og kulturgeografiske forhold er væsentlige for forståelsen af befolkningens ressourceudnyttelse og -fordeling, som nøje er knyttet sammen med skiftende erhvervsmønstre gennem en række faser i øens historie.

Fig. 1. Den danske del af vadehavsregionen.
(Tegn. forf.).



Den halvmåneformede ø på ca. 100 km² er særpræget ved landskabets skarpe zoneopdeling i nord-sydgående retning, som det fremgår af fig. 2.

1. Yderst *forstranden*, der under de kraftige efterårs- og vinterstormfloder overskylles af Vesterhavet.
2. *Havklitrækken*, der afgrænser forstranden mod landsiden – klitter, som er blæst op inden for de seneste 200 år. Yderst en nydannet klitrække under opbygning siden 1950'erne ud for Lakolk. Mod syd går klitrækken over i det brede, naturskabte *Sandflugtsdige*, der sammen med to forbundne diger udgør øens sydlige stormflodsværn.
3. »Stranden« – et bælte af ca. 1–2 km bred strandeng og

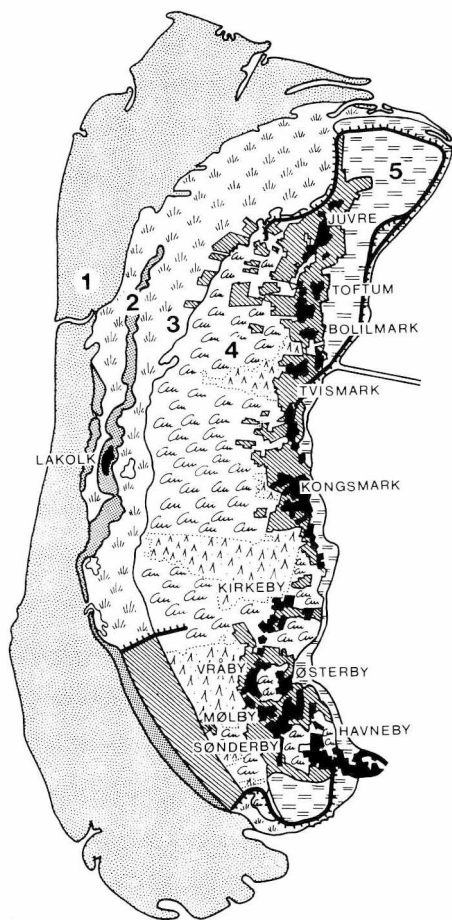


Fig. 2. Rømøs nord-sydgående landskabszoner i 1986.

- 1: Forstrand.
 - 2: Havklitrække.
 - 3: Strandeng.
 - 4: Klithede med plantage.
 - 5: Marsk. Bebyggelse er markeret med sort og dyrket agerjord er skraveret.
- (Tegn. forf.).

sandmark med græs – den gamle forstrand – som ligeledes kan oversvømmes bag klitrækken.

4. Rømøs gamle centrale »klitherne«, hvis yderste klitrække for ca. 200 år siden udgjorde havklitter. Området er dækket af klithede og plantage, tilplantet i 1920'erne.
5. Marsken – hovedparten er beskyttet mod stormflod og oversvømmelse af diger anlagt i 1920'erne, hvilket var afgørende for landbrugets udvikling.

Rømø har fra gammel tid været opdelt i et Nørre- og Sønderland. Øens agerjord ligger som et langstrakt, fliget bælte langs klitkernens østside. Her ligger også *bebyggelsen*. En række åbne smålandsbyer, med spredte gårde, husmandsbrug og -huse (kådnesteder), som altid har været i flertal på Sønderland.

Gennem 600 år var øen i retslig og forvaltningsmæssig henseende delt således, at nogle ejendomme hørte under De kongelige Enklaver og resten under Hertugdømmet Slesvig. Fra 1864 til 1920 var øen underlagt det tyske rige.

Variationer i vadehavsregionens økologiske tilpasning

Vadehavsregionen udgør en helhed, bestående af mange interne naturgeografiske forskelle. Regionen har gennem historien været stærkt påvirket af opgange og kriser i den europæiske handelsøkonomi, af nationale og administrative forhold, lovgivning og privilegier mv.

Disse forhold indgår derfor som væsentlige overordnede makrofaktorer i en analyse af *næringsliv* og *ressourcetilgang* – to vigtige sider i en befolknings økologiske tilpasningsproces.

Der har således været tale om markante forskelle i de sociale, økonomiske og kulturelle mønstre mellem regionens delområder: Mellem Tøndermarskens velhavende gårdmænd i kogene og de fattige kådnere (den stedlige betegnelse for husmænd), som boede inde i baglandets landsbyer; mellem øernes søfartssamfund og det rene landbrugssamfund inde på fastlandet; mellem øerne indbyrdes; mellem danske, tyske og frisiske kulturområder osv.

Marskbonden i de relativt tyndt befolkede egne på fastlandet kunne f.eks. kombinere deres landbrug med udnyttelsen af væsentlige naturressourcer i baglandet – geesten. Disse udnyttelses- og driftsforhold skabte, sammen med gunstige *afsætnings-*, *transport-* og *markedsforhold* gennem århundreder, baggrund for områdets dominerende kvægavl. Marskbonden satsede derfor økonomisk set på en markedsorienteret landbrugsdrift. Anderledes forholdt det sig med udnyttelsen af de begrænsede naturressourcer på den isolerede klitø Rømø med en forholdsvis talrig befolkning. Her drev man et yderst



Fig. 3. Vadehavs bønder i græsset ved anløbsbroen i Kongsmark på øens østkyst ca. 1910. Alle fem drev lidt landbrug i kombination med et eller flere bierhverv, hvorfra de fik pengeindkomst. (Foto: Th. Voswinkel).

sparsomt landbrug, primært baseret på størst mulig grad af selvforsyningsøkonomi. Derfor var øbefolkningens livsvilkår i langt højere grad betinget af det omgivne vadehav og af søfarten.

I forhold til fastlandets geest- og marskbønder havde Rømø's ressourcegrundlag alt for ringe bærekraft i relation til den store ø-befolkning (1500–1600 beboere i 1700-tallet) og de forholdsvis mange små brugsenheder. Næringsgrundlaget måtte derfor nødvendigvis reguleres gennem »økologisk kompensation«⁵.

Det foregik ved befolkningens udnyttelse af øens, Vadehavets og Nordsøens mange »havvendte niches« i et omfattende kombinations-mønster, hvor søfarten indgik som den vigtigste økonomiske og kulturelle faktor. Det er også baggrunden for, at jeg har kaldt øboerne for *vadehavs bønder*.

Det enkelte husholds økonomi byggede først og fremmest på varierende grad af indslag fra landbrug og en bred vifte af niches, som grundlag for supplerende binæring, mens *søfarten*

gennem århundreder forblev øens hovederhverv og den vigtigste indtægtskilde for størstedelen af den mandlige befolkning.

Den specielle form for landbrug og udnyttelse af ressourcegrundlag, som vadehavsbonden udøvede, skal derfor ses på baggrund af en række hoved- og mellemfaser i øens historie. Først og fremmest en århundredlang dominerende søfartsperiode, som først ebbede ud med sejlskibenes afvikling og skibsfartens overgang til damp i slutningen af 1800-tallet.

Først omkring århundredskiftet, da der ikke længere fandtes andre indtægtsmuligheder for den stærkt reducerede befolkning, blev landbruget øens hovederhverv. Denne position holdt frem til omkr. 1960. Men allerede inden var en ny tid – «turistalderen» – begyndt at gøre sig gældende, efter at øen i 1948 havde fået dæmningsforbindelse til fastlandet. Samtidig var det gamle økologiske system ved at gå i opløsning.

Et lokalsamfunds økologiske tilpasning er ikke kun betinget af forholdet mellem befolkningsstørrelse, udbudet af naturressourcer samt tilgang til og udnyttelse af disse. Men i høj grad tillige af en række samspilsfaktorer på makroplanet i relation til det økologiske system lokalsamfundet indgår i: Et mønster af ressourceudnyttelse inden for en makro-økonomisk ramme, som grundlag for økologisk tilpasning og lokalsamfundets socio-økonomiske gruppering⁶.

Jeg ser således øbefolkningens økologiske tilpasning, livsvilkår og kultur i et historisk tidsperspektiv bestående af en række hovedfaser – domineret af søfarten – hvorunder de makrobetingede samspilsfaktorer i overvejende grad har betinget et erhvervsmønster, baseret på søfart i kombination med udnyttelse af de stedlige ressourcer og et bredt udbud af interne og eksterne niches, hvis tilgange desuden har været determinerende for øens socio-økonomiske struktur.

Rømø i øens højperiode 1700-tallets sidste halvdel

Kortet fig. 4, som er udtegnet efter Videnskabernes Selskabs konceptkort fra 1796, viser den uinddagede klitøes landskab og bebyggelsen i søfartstidens højperiode – Grønlandsfarten med hvalfangst i det nordlige Ishav, hvor Rømø var hjemsted for



Fig. 4. Landskab og bebyggelse udtegnet efter Videnskabernes Selskabs konceptkort 1796. Kortet viser øens arealudnyttelse: agerjord (hvidt), marsk (vandret skraverter) og klitheden med klitrækkerne (prikket). Sort firkant markerer gårde og sort prik huse. (Tegn. forf.).

det største antal kommandører fra øerne til den internationale hvalfangerflåde.

Der fandtes da 311 ejendomme, fordelt på (78) 1/4 gårde (firkant), hvoraf flertallet lå på Nørreland, og (233) 3/4 kådnersteder og -huse (prik), som især dominerede på Sønderland. Desuden fandtes to vindmøller.

Bebyggelsen og det opdyrkede land lå som en smal langstrakt stribe på østkysten i læ af klitryggen. Yderst mod vadehavet lå marsken med frugtbare græsenge, dominerende på

Nørreland. Den strækker sig langs kysten for i syd at ende i et større område. Marskområdet blev oversvømmet ved stormflod. Befolkningen levede i stadig kamp med naturkræfterne – havet og sandflugten.

Landbrugets driftsform udgjorde forskellige former for græsmarksbrug⁷. Omkring bebyggelsen lå agermarken, i klitheden små udmarker (skummede agre) og i marsken enge til høslet og græsning.

I 1600- og begyndelsen af 1700-tallet blev agermarkerne gentagne gange hjemsogt af sandflugt, hvilket vanskeliggjorde dyrkning af de magre sandjorde.

Omkring 1740 menes sandflugten at være dæmpet. De tilsandede marker blev møjsommeligt ryddet for sandet, bl.a. i Juvre, hvorom det hedder, at: »Dette arbejde er mest forrettet af Fruentimmerne... Ved Fruentimmernes stræbsomhed såvel som ved lykkelig Søfart af Mandfolkene er byen Tiid efter anden forbedret sig. De fleste holder Tienestepiger, og Koneerne er selv anfører.«⁸.

På Nørreland kom landbruget på fode efter sandflugten, mens det næppe var tilfældet på det langt tættere befolkede Sønderland, hvorom det videre hedder i kilderne: »Sønderland ... består for Størstedelen af høie Sandbjerge og næsten ubrugelig Land til Dyrkning, lidt Agerland har Boelsmændene mellem Sandbanker, hvor lidt Byg og nogen Sommerrug avles, saa haves ogsaa lidt England ved Stranden, samt Græsning på Ovren med Gjæs, Faar og Husmændenes Køer, men ofte overskylles dette Græs af det salte Vand, og bestaar af en kort, men Skikkelig god Græsart. Landet bestaar af 37 Bønder 1/2, 1/4 og 1/8 Gaarde og 159 Huusmænd, som alle, Bønderne iberegnet, ernære dem af Søfart, da ingen Bonde kan leve af sin Gaards Bedrivt, og Fruentimmerne drive Avlingen, samt ernære sig af Knipling«⁹.

Tidsbilledet er fra søfartstiden under den økonomiske højperiode i sidste halvdel af 1700-tallet, hvor indkomst fra hvalfangst tilfører øen stor kapital. I den periode opførtes hovedparten af øens grundmurede bygninger. Kvinderne forestod landbrugsdriften i mændenes fravær. Det gav et specielt kønsrollemønster, som også kendes fra lignende søfartssamfund, bl.a. Læsø¹⁰. Også gårdene gik i arv på kvindesiden.

Jorden blev drevet i fællesskab ved hjælp af sæsonarbejdere fra fastlandet. Rettighederne til udnyttelse af agerjorden og

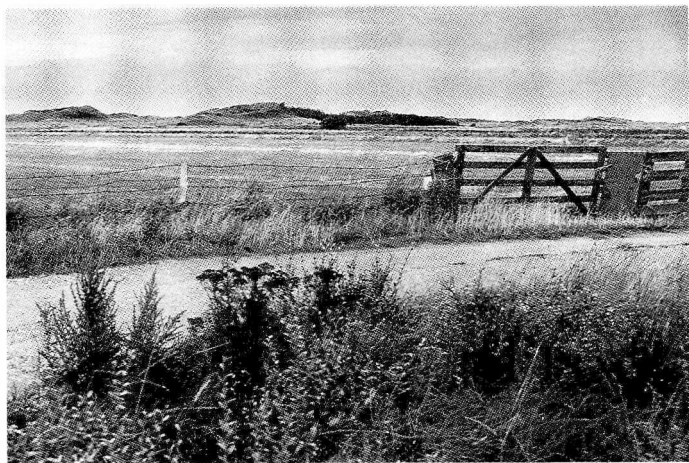


Fig. 5. Landsbyen Toftums udmarker vest for byen, afgrænset af en langstrakt klitrække. Herfra fløj flyvesandet ind over markerne, landsbyens tofter og agerjord, som begravedes under 1600–1700-tallets sandflugt. (Foto, forf. 1983).

udmarken tilhørte gårdmænd og kådnere. Endvidere havde kådnerstederne – med eller uden jord – andel i fællesgræsning i hede- og klitområderne. Fællesrettigheder omfattede også bjergning af brændsel – lyng, fladtørsv og indsamling af »kassen« (gødningsbrændsel).

Agerbruget spillede en underordnet rolle. Kornavl indskrænktes primært til selvforsyning af brødkorn, såsæd og lidt foderkorn – havre. Hovedvægten lå – via græsning og høslet – på husdyrhold med studeopdræt, får, geder og lidt malkekøer.

Nørreland havde de rigeste naturressourcer og største landsbyer med flest store gårde og relativt få kådnersteder og huse. Her fandtes også de største hushold og fleste tjenestefolk.

På Sønderland var hovedparten af landbrugene sunket ned til et minimum. Til de talrige kådnersteder og skipperhuse hørte ofte lidt jord, som kvinderne drev, mens husstandsoverhovedet og de unge mænd sejlede. Her var ingen tjenestefolk. Det sparsomme udkomme suppleres i mange familier med

kvindernes bierhverv – knipling og senere sæsonarbejde på fastlandet.

Overgangen fra søfart til landbrug

Befolkningstilvækst og økonomisk udvikling i 1700-tallet medførte ændringer i øboernes sociale struktur, og forskellen mellem Nørre- og Sønderland blev gradvis større. Omkring 1800 nåede befolkningstallet sit højeste med ca. 1600 indbyggere.

Økonomisk nedgang først i 1800-tallet, søfartens omstilling fra hvalfangst til torskefiskeri og tilbagegang for sejlskibene – ved overgangen til dampskibsejlsads – medførte dels befolkningsnedgang, dels et mere differentieret erhvervsmønster på Sønderland. Modsat Nørreland, hvor man fra midten af 1800-tallet nu primært lagde sig efter landbruget.

De naturbetingede forskelle, kapital og ejendomsstruktur blev – sammen med en indre økonomisk/social forskydning – vigtige faktorer for variationen i de to områders fremtidige økologiske tilpasning og erhvervsudvikling.

Bolilmark ejerlag (Fig. 6) på Nørreland er et eksempel på grundmønstret i økologisk tilpasning og på en gårds jordtilliggende, som spændte over øens forskellige zoner, og hvis udnyttelse indgik i det økologiske system.

Byens ager og eng blev udskiftet 1838. Bjerge og strandgrønninger – hede- og klitarealer mellem byens agerjord og Nordsøen – udskiftedes 1854.

Landsbyens *bebyggelse* bestod af seks gårde og senere tre kådnersteder nord for byen.

Som det fremgår af oversigten over udnyttelsen af Rømø økologiske zoner (Fig. 7), blev *agertoften* delvis dyrket med korn, kartofler, her holdtes heste og småkreaturer i tøj. Man slog agerhø og samlede »kassen«.

I *klitheden* var anlagt små udmarker, omgivet af skærmende sandvolde – såkaldte *skummede agre* – der dyrkedes et år eller to, for herefter at ligge brak en årrække. Desuden fællesgræsning for kreaturer og får, som gik ude året rundt. Bjergning af lyng til brændsel, vejfyld og foder i mangel af hø. I

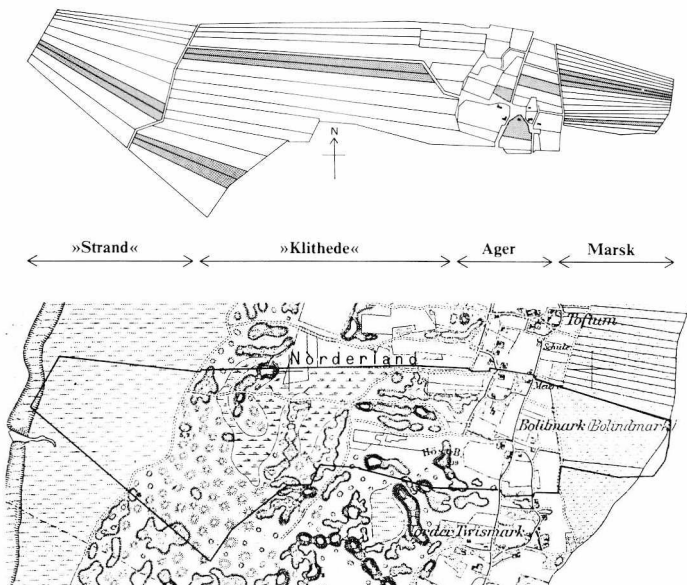
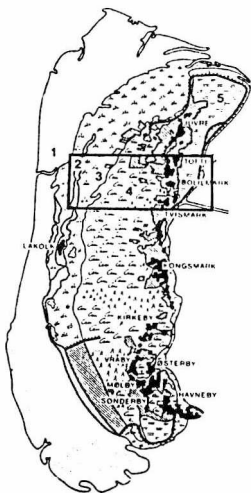


Fig. 6. Øverst udskiftningskort over Bolilmark bys jorde efter originalkort af H. P. Köster, kongelig landmåler i Hertugdømmet Slesvig. Byens ager og eng blev opmålt og udskiftet i 1838. Hede- og klitarealer mellem byens agerjord og Nordsøen blev opmålt og udskiftet 1854. Kortet er gengivet sammmentegnet af forf.

En af gårdenes samlede jordtilliggende, der strækker sig over øens forskellige zoner, er markeret med raster.

I midten af det tyske 4 cm-kort fra 1879 med Bolilmark ejerlag indtegnet. Hovedparten af jorden ligger i kliitheden. De opdyrkede områder mellem de store klitformationer vest for byens agerjord udgør – ligesom i dag – kun enkelte små sandmarker.

Nederst Rømøs landskabszoner (1986) med markering af det område kortudsnitene over Bolilmark dækker.



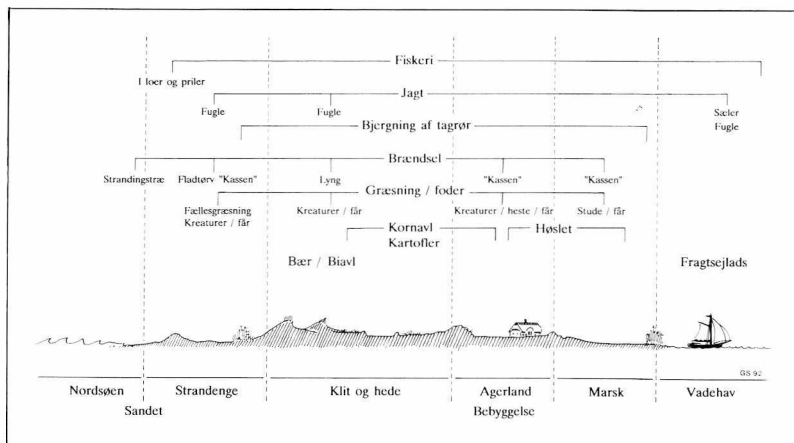


Fig. 7. Udnyttelsen af Rømøs økologiske zoner omkring 1900. (Tegn. forf.).

heden indsamledes bær, og lyngen gav honning til øens biavl. Jagt foregik i klitheden og på strandengene.

Stranden – strandengene – tjente som fælles græsning for køer og ungkreaturer. I engenes sumpområder og langs vadehavskysten voksede store skove af tagrør, som anvendtes til tagtækning.

Marskengene tjente til høslet samt eftergræsning for kreaturer og får – men først og fremmest opfedning af studene det sidste år inden salg til opkøbere fra fastlandet.

Vadehavet blev udnyttet af kådnerne til fiskeri og sæljagt. Desuden til frugtsejlads.

Nordsøen forsynede øen med strandingsgoods herunder brændselstræ.

Landbruget bliver hovederhvervet omkring 1900

Ved århundredskiftet blev landbruget øens hovederhverv. Fig. 8 viser fordelingen af befolkning, ejendomme og husholdsstørrelse i de tre kommuner i 1900. Der fandtes ca. 250 ejendomme (tilbagegang på 61 siden 1776), og en befolkning på ca. 950.

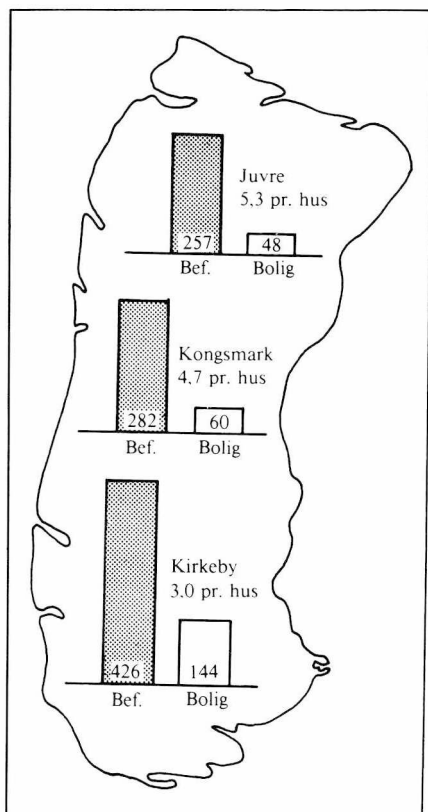


Fig. 8. Befolkningsstørrelse, antal beboelser samt husstandsstørrelse på Rømø i 1900. Samlet indbyggertal: 965, antal beboede ejendomme: 231 samt 21 tomme huse. (Tegn. forf.).

Agerbruget forbedredes gradvist, og kvægdriften – studeopdræt – øgedes stærkt og blev nu landbrugernes hovedindtægtskilde.

Et gennemgående træk er forskellen mellem Nørreland (store gårde) og Sønderland (kådnersteder og -huse) mht. befolkning og bebyggelse. Såvel bolig- som befolkningstal og husholdsstørrelse øgedes jo længere sydpå.

De forskellige kombinationer af landbrug og bierhverv var i høj grad sammenfaldende med den socio-økonomiske struktur, husholdets størrelse, ejendomsforhold, ressourcegrundlag og dets -udnyttelse¹¹.

På baggrund heraf kunne befolkningen ved århundredskiftet i hovedtræk opdeles i tre socio-økonomiske erhvervsgrupper:

1. *Gårdmænd på de større gårde* med stort hushold, hvor man udelukkende ernærede sig ved landbrug på grundlag af gårdens tilstrækkelige økonomiske afkast herfra. Hovedvægten lå på kvægdrift og får. Sekundær udnyttelse af naturressourcerne omfattede generelt kun brændsel. En enkelt kunne have indtægt fra hvervet som strandfoged.
2. *Gårdmænd på mindre gårde* hvor man ernærede sig af landbrug, men på grundlag af et mindre jordtilliggende – og tilsvarende reduceret husdyrhold – i kombination med et enkelt bierhverv, som primært gav supplerende pengeindkomst. F.eks. fragtkørsel, kørsel med mælk, ved redningsbåden, toldembudsmand eller strandfoged.
3. *Husmænd (kådnesteder eller -huse) med eller uden jord*, hvor indslaget af landbrug med et par køer, nogle får og geder, kun udgjorde en mindre del af husholdets flerstrengede næringsgrundlag, mens resten udgjorde forskellige bierhverv, hvoraf flere i reglen lå uden for den egentlige landbrugsdrift. F.eks. daglejarbejde, håndværk, søfart, forskellig servicearbejde osv.

I forhold til gårdene supplerede kådnestederne i betydeligt større omfang deres husholdsøkonomi via udnyttelse af en række marginale naturressourcer, som ikke direkte berørte landbruget:

I mangel af jord lejede f.eks. mange husmænd – da digerne senere var opført – nogle hundrede meter digeskråning til højbjergning. Andre slog høj langs grøftekanterne til det beskudne husdyrhold.

Udnyttelse af de marginale ressourcer foregik gennem det enkelte husholds investering af *arbejdskraft og ekspertise*, og primært ved hjælp af *enkel teknologi*. Dette udnyttelsesmønster var tillige indvævet i et netværk af symbiotiske relationer mellem gårdmænd og kådnere, som udførte daglejarbejde, håndværk, fragtsejlad og andre serviceydelser.

Der var tilsyneladende nært samspil mellem vadehavsbondens husholdning og de muligheder for udnyttelsen, som de forskellige nischer og det omgivne naturmiljø rummede. Men går vi tættere på de enkelte befolkningsgruppers næringsliv,

specielt under hensyntagen til faktorer som *kapital, ejendomsforhold* og *-størrelse* samt *rettighedsfordeling* i relation til naturgrundlaget, fremgår det tydeligt, at det enkelte brugs sammensatte husholdsøkonomi i stigende omfang byggede på udnyttelsen af marginale naturressourcer parallelt med tiltagende reducere af brugsstørrelse og indtægt fra landbruget: Størst grad af økologisk tilpasning finder vi derfor i relation til de lavest sociale og økonomiske samfundslag – blandt kådnerfamilierne.

En oversigt fra 1930'erne over 127 ejendomme med landbrug og bierhverv (Fig. 9) viser, at så godt som alle husstande på Sønderland havde ét eller flere bierhverv i modsætning til lidt under halvdelen på Nørreland. Det understreger bier-

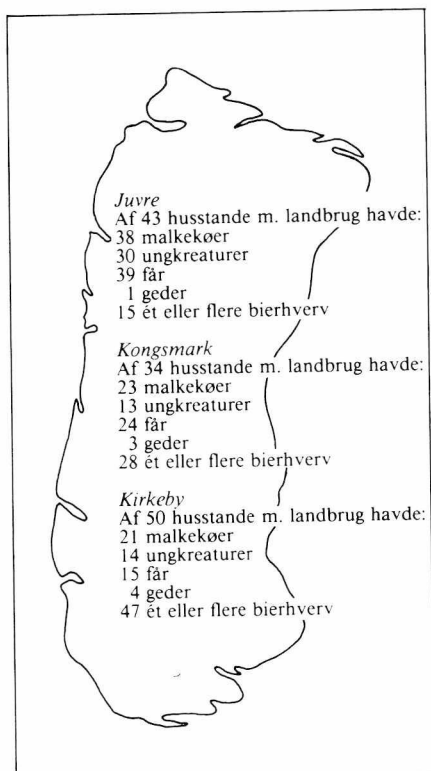


Fig. 9. Oversigt over 127 husstande med landbrug og bierhverv i 1930'erne samt fordeling af øens samlede husdyrhold på ejendommene i forhold til de tre forhenværende kommuner – Juvre, Kongsmark og Kirkeby. (Tegn. forf.).

hvervenes store betydning for erhvervsstrukturen på det »landbrugsfattige« Sønderland.

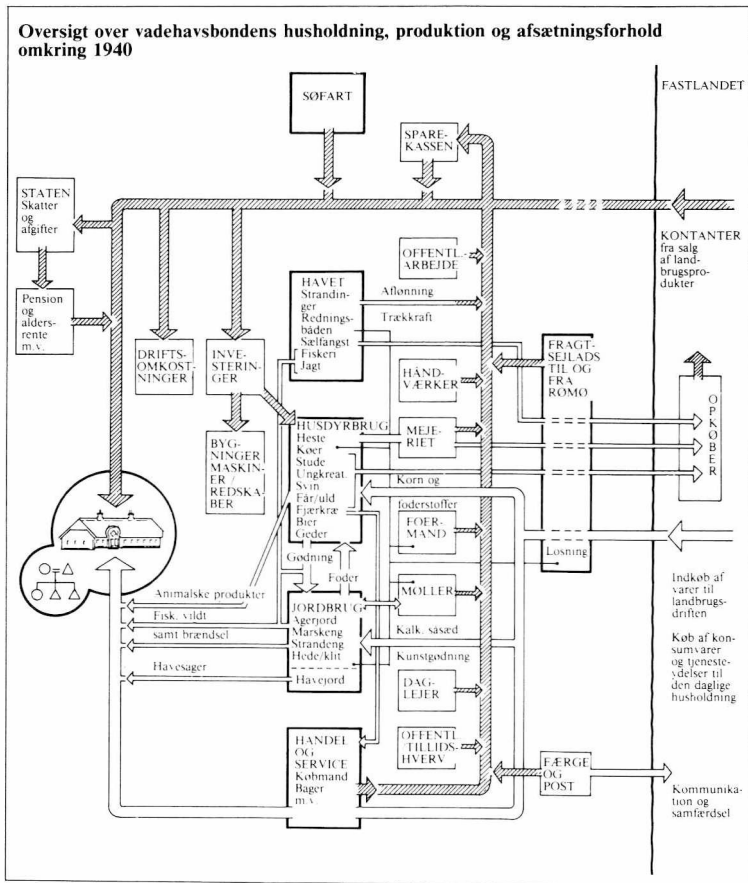


Fig. 10. Vadehavsbondens husholdning, produktion og afsætningsforhold omkring 1940. (Tegn. forf.).

Brugsstrukturen/ejendomsforhold i 1930'erne og 40'erne

Efter Genforeningen fulgte inddigningen af marsk- og strandenge i 1920'erne. Det betød sikring af jorden og en mindre arealøgning. Senere fulgte jordforbedring gennem afvanding og tilførsel af kalk til markerne, så driftsudbyttet blev øget.

Digebygning, plantering samt andet statsligt og kommunalt anlægsarbejde blev nye nischer for supplerende bierhverv til øens kådnere, hvor indslaget fra landbruget, i familiens daglige husholdning, i stigende omfang blev erstattet med pengeindkomst.

Frem til omkring 1940 eksisterede således stadig vadehavsøens »gamle« relativt komplekse erhvervsstruktur, hvor næringskombinationens hovedelementer var landbrug og en bred vifte af de forskelligartede bierhverv. Dette er søgt sammenfattet i fig. 10 – en oversigt over vadehavsbondens husholdning, produktion og afsætningsforhold.

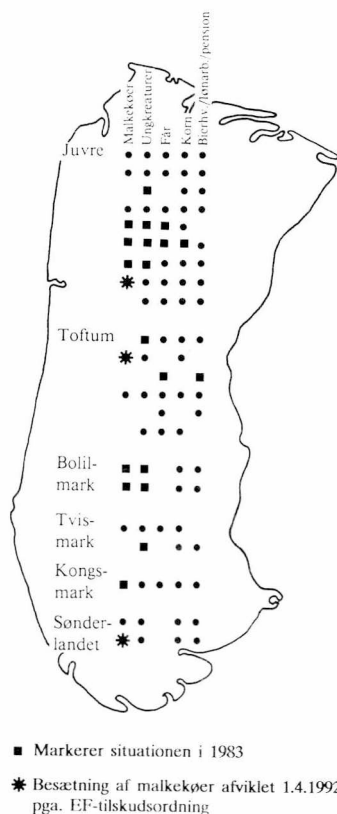
I løbet af 1940'erne satte de begyndende ændringer ind, såvel fysisk som strukturelt. På flere af de store og mindre brug satte man ind med opløjning af marskengene på Nørreland og strandenge på Sønderland. Som led i denne omlægningsproces, øgedes arealerne med korn, rodfrugter og græs i omdrift – kulturgræs.

I takt med nye erhvervs- og beskæftigelsesmuligheder reduceredes antallet af kådnersteder med næringskombination – landbrug/bierhverv – frem til 1948, hvor øen fik dæmningsforbindelse til fastlandet. Hermed blev isolationen brudt til en omverden i stærk industriel vækst.

Mens landbruget generelt ekspanderede på Nørreland var Sønderland præget af tilbagegang og afvikling.

Fra 1950'erne til begyndelsen af 80'erne afvikledes de resterende urentable brugsenheder, på linje med det øvrige danske landbrug. De nedlagte landbrugsejendomme blev primært til sommerhuse, mens den frigivne jord enten blev opkøbt eller tilfornægtet de resterende aktive landbrug.

Fig. 11. Oversigten viser Rømø
landbrugsstruktur på de 21 aktive
landbrug i 1992 og brugs-
strukturen i 1983 og 1992 med
de seneste års udvikling/afvik-
ling. (Tegn. forf.).



Rømø's økologiske tilpasning i 1980'erne

Landbrugets erhvervsmæssige udnyttelse af naturressourcerne er i foråret 1992 koncentreret på 21 aktive brug fordelt på tre hovedkategorier med en- eller flerstrengt driftsstruktur. Driften er stadig overvejende baseret på øens righoldige græsressourcer, selv om kornavl er af betydning (Fig. 11)¹².

Fiskeriet, som blev industrialiseret efter anlæggelsen af en statshavn i 1964, spiller i dag en vis erhvervsmæssig rolle i udnyttelsen af de omliggende havressourcer.

Men ved indgangen til 1990'erne er der tre nye ressourcerhold, som i stigende grad aktualiseres på vadehavsoen:

1. På et stort antal husmandsbrug, hvor landbruget formelt er afviklet og nedlagt, er ejendommens landbrugspligt ikke blevet ophævet (i 1984 på i alt 39 ejendomme). Hvor jord

- ikke blev udnyttet eller bortforpagtet til aktive landbrug opstod fænomenet marginaljord, som er et aktuelt emne i dagens landbrugspolitik.
2. Et andet ressourceforhold er øgningen af de store statsejede arealer (»Regeringslandet« eller »Friheden«), som ligger uden for de private strandenge. Disse »stormenge« lejer de nuværende landbrug til græsning af ungkreaturer, på Nørreland også til fåregræsning. Fårene kan her gå fra de private strandenge under hegnet og længere ud på de stats-ejede arealer, for der at afgræsse engene. Det er en ideel udnyttelse af nye, sparsomme ressourcer. Men når efterårsstormene sætter ind og arealerne, også de private, oversvømmes, skal fårene forinden hentes hjem. Udnyttelsen kræver derfor, at fåreavleren bor i nærheden, har lokalkendskab og dagligt kan holde dyrene under opsyn.
 3. Et tredje forhold omfatter de dele af øens naturforekomster, som i 1980'erne blev omfattet af statens fredning. Arealer som stadig indgår delvis i landbrugsdriften, men tillige har status som rekreativt område og derfor primært udnyttes af et stigende antal turister og sommerhusfolk. Det er eksempler på de seneste, nye træk i beboernes økologiske tilpasning til ikke blot deres egen klitø, men måske i langt højere grad også i relation til omverdenen og makroplanet – til det europæiske fællesskab.

Men hvorefter alting er, så har Rømøboerne igennem århundreder til stadighed forstået nødvendigheden af at tilpasse sig de lokale naturressourcer, deres bærekraft og begrænsning i udnyttelsen. En lokal økologisk ballance i nøje samspil med det omgivne samfund og inden for givne makro-økonomiske rammer – regionalt, nationalt og internationalt.

Noter og henvisninger

1. For en introduktion til projektet se: Michael Lauenborg: Vadehavets kulturhistorie – et eksempel på et tværamtsligt museumsarbejde. I: Mark og Montre. Fra Sydvestjyske museer 1984, s. 104–110.

- Michael Lauenborg: Vadehavsprojektet – et tværmusealt samarbejde. I: Danske Museer 1990, s. 3–6.
2. Vadehavets kulturhistorie er publiceret i flg.:
- Marianne Zenius: Mandø i hundrede år. Esbjerg, 1983.
- Gunnar Solvang: Vadehavsbønder på Rømø. Landbrugsudvikling og livsvilkår i det 20. århundrede. Esbjerg, 1986.
- Niels Frederiksen: Sønderho. En skipperby i Vadehavet. Esbjerg, 1989.
- Nina Fabricius: Marsksognet Ballum – moderne udvikling og gammel kultur. I: Sønderjysk Månedsskrift. Nr. 5/1989, s.155–163.
- Horst Meesenburg: Bebyggelse ved marsk og vade. Bygd, 13. år, 3, 1982.
3. I rækken af centrale arbejder med teoretisk/metodiske indgange til min undersøgelse henvises til:
- Åke Daun & Orvar Löfgren (red.): *Ekologi och kultur*. Kbh. 1971.
- Orvar Löfgren: *Peasant Ecotypes. Problems in the Comparative Study og Ecological Adaption*. I: *Etnologia Scandinavica* 1976, s. 100–115.
- Bjarne Stoklund: *Ecological succession. Reflections on the Relations Between Man and Environment in Pre-industrial Denmark*. I: *Etnologia Scandinavica* 1976, s. 84–99.
- Orvar Löfgren: *Fångstmänd i industrisamhället. En halländsk kustbygds utveckling 1800–1970*. (Lund, 1978).
4. Nærværende arbejde bygger på forfatterens undersøgelsesmateriale fra vadehavsprojektet og senere feltarbejde på øen.
- I foråret 1990 har dele af materialet desuden været fremlagt og diskuteret på en gæsteforelæsning ved Institut for Etnologi på Oslo Universitet.
- For introduktion til Rømø-undersøgelsen se endvidere:
- Gunnar Solvang: Vadehavets kulturhistorie. Delprojekt: »Vadehavsbønder på Rømø«. I: *Folk og forskning*. Nr. 4, årgang 10, 1986. s. 49–54.
- Gunnar Solvang: Vadehavsbønder. Introduktion til Rømøs erhvervskultur fra sejlskibstid over landbrugstid til turistalder. I: *Sønderjysk Månedsskrift*, nr. 10, 1986, s. 321–328.
5. Med økologisk compensation menes de alternative økonomiske og eksistentielle muligheder en agrar lokalbefolkning i et givet geografisk område udnytter, såfremt naturressourcerne danner et utilstrækkelig næringsgrundlag i forhold til befolkningens størrelse.
6. Löfgren definerer økotype som: »et mønster af resourceeksploatering inden for en givet makro-økonomisk ramme«. Han fokuserer på måden hvorpå økologiske nischer er kombineret med peasant-hushold i produktions- og konsumtionsmønstre med ud-

gangspunkt i både økologi og økonomi inden for svensk peasant society i perioden 1800–1900 (Löfgren, 1976:101).

Jeg tager udgangspunkt i denne definition, men betragter desuden »vadehavsbonden« som en kultur-økologisk type i et bredere kontinuum af »typer« i et givet lokalsamfund bestående af en række socio-økonomiske grupper.

7. Se Karl-Erik Frandsen: Vang og tægt. Studier over dyrknings-systemer og agrarstruktur i Danmarks landsbyer 1682–83. Esbjerg, 1882, s. 219.
8. Jf. P. J. Manøe: »Relationer angaaende Juvre By paa Nørreland« (Solvang 1986:34).
9. Gregers Begtrup: Beskrivelse over Agerdyrkningens Tilstand i Danmark. Nørre Jylland I. København, 1808, s. 211–12.
10. Bjarne Stoklund: Arbejde og kønsroller på Læsø – o. 1200–1900. Frederikshavn, 1988.
11. For sammenlignende eksempel vedrørende områdets socio-økonomiske struktur kan bl.a. henvises til: Orvar Löfgren: The Potato People. Household Economy and Family Patterns among the Rural Proletariat in Nineteenth Century Sweden. I: S. Åkerman, H. C. Johansen og D. Gaunt (red.): Chance and change. Social and economic studies in historical demography in the Baltic area. Odense, 1978, s.95–106.
12. Fra 1. april 1992 ophørte tre brug med at levere mælk ved at afhænde deres mælkekvote iht. til en EF-tilskudsordning (jf. Fig. 11). Et af brugene, der har den største besætning af malkekøer, vil de næste fem år få udbetalt 120.000 årligt i kompensation. Det pågældende brugs kobesætning sættes imidlertid ikke ud, men man går over til at holde såkaldte pattekalve.