

# Silkeborgskovene og H.P. Ingerslev 1806-23

af Bjarne Harboe

## Indledning

De store skove omkring Silkeborg har hidtil kun været sporadisk behandlet i den skovhistoriske litteratur. Man har hovedsagelig interesseret sig for den husflidsproduktion af træsko og vognhjul, som skovene gav mulighed for, og som gennem hele 1800-tallet beskæftigede mange mennesker. Som Lysgård og Hammerum herreder var kendte som bindeegnen, således var det skovrige område ved Silkeborg kendt som træskoegnen.

Det er dog ikke dette aspekt vedrørende skovene, der skal behandles. Ej heller behandles skovenes landskabshistoriske udvikling, således som Bo Fritzboeger fornylig har gjort det for andre skoves vedkommende.<sup>1</sup> I stedet lægges vægten mere på det skovbrugs- og det produktionsmæssige aspekt, som for Silkeborgskovenes vedkommende var snævert forbundet med sejlborgørelsen af Gudenåen. I denne sammenhæng var det muligheden for pramfart - og dermed for brændetransport - der spillede en rolle.<sup>2</sup>

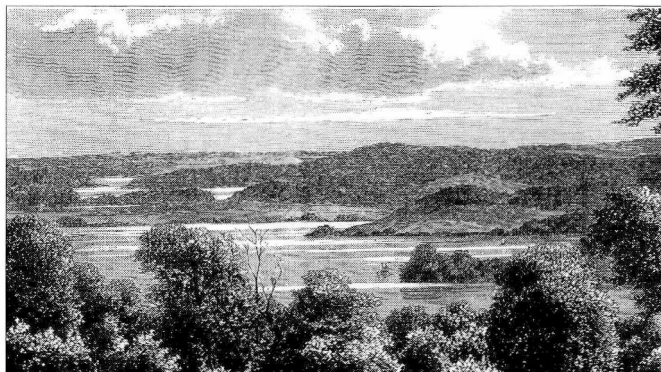
Dette samspil mellem skoven og åen var det karakteristiske igennem det meste af 1800-tallet, og det var helt afgørende for, om ejeren af Silkeborg hovedgård, som skovene hørte under, kunne drive disse rentabelt.

Arealmæssigt var Silkeborg, som frem til 1804 tilhørte landsdommer Henrik Muhle Hoff, en betydelig gård med et tilliggende på i alt 1160 tdr. land, hvoraf en stor del dog var græsjord og hede.<sup>3</sup> Hertil kom ca. 5000 tdr. land skov. Store dele af disse arealer både i og uden for skovene blev benyttet til græsning og gav sammen med høvlen fra engene basis for stude- og fårehold.<sup>4</sup>

Til gården hørte desuden et par teglværker og en vandmølle, hvortil knyttede sig et ret betydeligt åleværk.

Der er dog ingen tvivl om, at det karakteristiske ved Silkeborg var de store skove, der lå under hovedgården. Det var skovene, der repræsenterede den største kapitalværdi under godset, men det var på den

Bjarne Harboe ( f.1941), cand. phil. i historie. Har haft ansættelser ved Fiskeri- og Søfartsmuseet i Esbjerg, Landsarkivet i Viborg og arbejder p.t. på Lokalthistorisk Arkiv i Silkeborg. Har bl.a. udgivet *Silkeborg Papirfabriks arkiv 1845-1965. En registratur*, 1988. Samt artiklerne: "Fra hoveri til daglejersystem" (*Vejle amts årbog* 1993) og "Fæste- og lejegodset under Silkeborg hovedgård omkring 1820" (*Århus stifts årbøger* 1993).



Udsigt over søerne ved Silkeborg. Gudenåen og de mange skovomkransede søer omkring Silkeborg er indbyrdes forbundne, og det betød, at når man blot fik brændet fra de forskellige skove slæbt ned til en af søerne, så ville det herfra altid kunne prammes til Silkeborg Hovedgård, hvorfra det så kunne komme videre. Efter Ed. Erslev: Jylland, Studier og Skildringer til Danmarks Geografi. Kbh. 1886, S. 204.

anden side også dem, det var sværest at realisere. I henseende til markedet for brænde lå Silkeborg meget afsides i et tyndtbeholdet Midtjylland langt fra større byer med afsætningsmuligheder, langt fra havet og dermed udskibningsmuligheder, og den stod kun i forbindelse med omverdenen via et dårligt og slet vedligeholdt vejsystem.

En vis afsætning af træ til det lokale marked har der dog været tale om, idet egnen omkring Silkeborg netop var kendetegnet ved produktion af træsko og hjul og andre håndværks- og husflidsprodukter baseret på træ. Desuden var der et vist forbrug af bygningstømmer til godsets gårde og huse. Store hugster af brænde var der derimod ikke tale om på dette tidspunkt.

Var der således ikke tale om den store rovdrift på skovene i Hoff's tid, så har man dog på den anden side heller ikke sparet på træet, fordi det ikke følte nødvendigt. Der var nok

af det, og man kunne trods stigende priser på brænde ikke komme af med det til konkurrencedygtige priser på grund af de vanskelige transportforhold. Man har altså kunnet tillade sig at frådse med træet, hvad der f.eks. gav sig udslag i, at ladebygningerne ved Silkeborg hovedgård blev bygget med "sjældne gode Træmaterialier".<sup>5</sup>

Den lette adgang til træ kombineret med de vanskelige afsætningsvilkår har nok bevirket en vis skødesløshed i behandlingen af skovene. F.eks. kan det nævnes, at der rundt omkring i skovene lå spredt flere hundrede favne brænde, som har været rester fra salget af træer til træsko- og hjulproduktionen, og som man ikke havde kunnet finde anvendelse for.<sup>6</sup> Landsdommer Hoff var tilfreds, hvis han solgte træer for 2000 rdl. om året.<sup>7</sup> Omregnes dette beløb til brænde efter de priser, som Hoff selv angiver, så kommer man frem til, at der i Hoff's tid blev skovet, hvad der svarede til mellem 250-350 favne

brænde om året. Det må siges at være yderst moderat for et skovareal af Silkeborgskovens størrelse.

Selv om der ikke var tale om rovdrift på skovene på denne tid, så var de dog på den anden side heller ikke i den allerbedste forfatning.<sup>8</sup> Det hænger uden tvivl sammen med, at hovedgårdens stude, heste og får og bøndernes kreaturer græssede i skovene. Der har på grund af denne kreaturgræsning været et slid på skovene, der bevirkede, at opvæksten af ny skov fik meget dårlige vilkår. Skoven blev åben med store pletter og hedearealer inde i selve skovene, fordi kreaturerne åd de nye skud og forhindrede en fornyelse af skoven.

Skovarealet under Silkeborg var på ca. 5000 tdr. land, men heri var indbefattet de store åbne pletter uden træbevoksning. Hertil kom, at der havde været tale om en vis skovrydning med henblik på at inddrage jord til agerland. Det var tilfældet ved de afbyggersteder, der i landsdommer Hoff's tid blev bygget på hovedgårdsmarken og andre steder. På denne måde er en del skov blevet ryddet og forandret til kornland. Det areal, hvorpå der stod egentlig sluttet skov, var således kun på ca. 3200 tdr. land. I det følgende skal der ses på, hvilke konsekvenser salget af Silkeborg i 1804 til den initiativrige H.P. Ingerslev til Rugård fik for skovene under godset.

#### *Ingerslev og Silkeborg.*

I december 1804 købte overkrigskommissær Hans Peter Ingerslev til Rugård og ritmester Halling til Frisholt i fællesskab Silkeborg for 200.000 rdl. Begge d'herre var i forvejen i besiddelse af andre godser, og købet af Silkeborg skal utvivlsomt ses i samme perspektiv som så mange andre godshandler, der foregik i disse år. Der var et element af spekulation involveret i den række af køb og salg af især jyske godser, som begunstiget af tidens gode konjunkturer pågik.

En række af disse "godsslagtninger" i 1790'erne og de første år af 1800-tallet gik ud på at sælge bøndergodset fra og udstykke hovedgårdene for at få så meget ud af købet som muligt ved at realisere de værdier, som var opsparet i de gamle hovedgårde. Godsslagtningerne var medvirkende til at udbrede selvejte blandt de danske bønder ved som en del af denne realisation at sælge ud af fæstegodset og således "tvinge" fæstebønderne til at købe deres gårde.

Denne spekulation med godser gik også ofte ud over skovene, som i flere tilfælde blev omhugget. De høje priser på brænde, skibstræ, bygnings-tømmer m.v., som var en følge af Napoleonskrigene, gjorde det til en god forretning at hugge løs i skovene. Skovrydningen kunne tillige medføre en udvidelse af kornproduktionen, idet de tidligere skovarealer blev inddraget i landbrugsproduktionen og

ofte i et par år kunne give et godt kornudbytte til gode priser.<sup>9</sup>

De forskellige godshandlere - eller godsslagtere - har utvivlsomt haft nogle forventninger om og sandsynligvis også nogle kalkulationer over, hvad resultatet af en sådan eventuel godshandel kunne blive. Vi kender ikke Ingerslevs og Hallings beregninger over eller forventninger til købet af Silkeborg, men med udgangspunkt netop i det aktuelle køb af Silkeborg i 1804 giver en landinspektør sin version af, hvorledes godshandlere i almindelighed kalkulerede på dette tidspunkt.<sup>10</sup>

Med udgangspunkt i tallene fra landinspektør Reckes vurdering og gennemgang af Silkeborg takseres Silkeborgs skove til at bestå af 152.000 favne brænde, og kalkulationen bliver herefter følgende:

Af den totale vedmasse hugges årligt i 20 år 7000 favne, som tilsammen udgør 140.000 favne à 3 rigsdaler - altså	420.000 rdl.
Herefter sælges de 5000 tdr. land (som skovene har stået på) i små partier til en købesum på 20 rdl. pr. td. land	100.000 rdl.
Gårdens øvrige indtægter (forpagtningsafgift, landgilde m.m.) er 6000 rdl. som kapitaliseret er	150.000 rdl.
Kapital for godset om 20 år	670.000 rdl.
For godset er givet 200.000 rdl.	
Renten heraf i 20 år 160.000 rdl. altså	360.000 rdl.
Gevinsten om 20 år for godset	310.000 rdl.

Det er kalkulationer af denne type, som landinspektør Recke over for Rentekammeret refererer som almindelige blandt tidens godshandlere.

Som man kan se, er det store tal og fortjenester, der opereres med. Det fremgår også af kalkulationen, at denne ville indebære en total nedhugning af Silkeborgskovene over en periode af 20 år.

Nu gik det imidlertid ikke så galt, bl.a. fordi regeringen i 1805 udstedte den såkaldte fredskovsforordning netop med henblik på "at afholde Skoveiere fra at ødelægge deres Skove, især efterat Skovenes Borthugning i de senere Tider er begyndt at blive en Hoved-Speculation ved Jordegodsers Kiøb".

En af de bestemmelser i forordningen, der kom skovene til gode, men som kom skovejernerne på tværs, var bestemmelsen om, at en køber i de første 10 år efter købet ikke måtte hugge i skoven til andet end hans egen og hans gods' fornødenhed uden Rentekammerets tilladelse. Dette skete bl.a. netop for at tage vinden ud af sejlene på den slags godsspekulationer. Forordningen forbød ikke ejerne at udnytte deres skove, det var den uhæmmede udnyttelse, hvor man omhuggede hele skove, som man ville til livs, fordi skovlandet var blevet stærkt formindsket i løbet af 1700-tallet på grund af det store pres, det var udsat for. Skovene var

på samme tid leverandører af råstof og energi i form af gavntræ til bygningstømmer og til skibsbygning og leverandører af store mængder brændsel til opvarmning og til forskellige industrielle formål.

Derforuden havde bønderne ret til at sende deres kreaturer på græs i skovene, hvilket også var med til at slide disse ned. Forordningen af 27. september 1805 om skovenes udskiftning, vedligeholdelse og fredning var først og fremmest en reform, der skulle ophæve fællesskabet i skovene, altså en udskiftningsreform for at få de græsningsberettigede ud af skovene, så det blev muligt at frede skovene og dermed på længere sigt få stabiliseret skovarealet.

Hvorvidt nu Ingerslev og Halling havde haft til hensigt simpelthen at omhugge skovene ved Silkeborg, det foreligger der ikke noget konkret om, men at forordningen af 27. september 1805 kom dem på tværs, det er der til gengæld ingen tvivl om. Den store kapital af råstof- og energiresourcer i form af træ, der stod bundet i Silkeborgskovene, skulle udnyttes. Men hvordan?

Problemet var transporten - et problem, som det afsidesliggende Silkeborg måtte slås med langt op i 1800-tallet, også efter at handelspladsen Silkeborg var blevet etableret i 1846. Den isolerede beliggenhed er sandsynligvis netop årsagen til, at der trods alt var så forholdsvis meget

skov tilbage på denne egn, selv om Silkeborgskovene også var præget af det pres mod skovens ressourcer, som især kreaturgræsningen udgjorde.

Som nævnt købte Ingerslev og Halling Silkeborg i december 1804, og allerede i februar 1805 sendte Ingerslev et forslag til ritmester Halling om, hvorledes deres fælles ejerskab skulle forvaltes. Det fremgår helt klart heraf, at landbruget ved Silkeborg hovedgård kun opfattedes som en biting. Ingerslev skriver: "Da det er at formode at vi beholde Silkeborg i en Deel Aar saafremt vi skal bringe nogen reæl Fordeel ud af Skoven som paa dette Sted er og bliver Hoved Sagen, saa synes mig det var bedst, at en af os antog sig Gaard og Gods til Bestyrelse for egen Regning, uden Fælledsskab." <sup>11</sup> Ingerslev foreslår, at en af dem får fri rådighed over Silkeborg gård, gods, landgilde, tiender, mølle, teglværker, fiskeri m.v. (skovene alene undtaget) mod at svare en afgift til en fælles kasse.

Halling gik ind på Ingerslevs forslag og på de betingelser, der i øvrigt var opstillet, men var ikke selv interesseret i at overtage gården for egen regning. Det blev så Ingerslev, der påtog sig dette. De havde således kun skoven i fællesskab - og dette fælles ejerskab ophørte allerede i 1805, så fik Ingerslev skøde på hele godset og blev dermed eneejer af Silkeborg.

Kort efter denne overenskomsts ind-

gåelse bortforpagtede Ingerslev landbruget ved gården mod en forpagtningsafgift på 3200 rdl. årlig. Han kunne dermed koncentrere sig om skovdriften - noget han i øvrigt ikke var ubekendt med, idet han fra skovene under Rugård, hvor han havde sit opholdssted, drev brændehandel. Men at drive brændehandel i større stil fra Silkeborg var noget ganske andet. Et blik på kortet afslører hovedforskellen: Silkeborg ligger midt inde i landet, hvorimod Rugård er placeret yderst på Djursland således, at der var bekvem udskibningsmulighed næsten direkte fra stranden. Her var brændetransporten ikke noget problem, hvorimod det på Silkeborg var hovedproblemet.

Da skovene var Silkeborgs væsentligste aktiv, er det klart, at Ingerslev måtte være stærkt interesseret i at få løst transportproblemerne, for kun herigennem kunne der etableres en rentabel brændehandel, som Ingerslev uden tvivl har set som det, der skulle "bære" Silkeborg fremover.

#### *De første forsøg med brændehandel.*

Da Ingerslev efter købet af Silkeborg blev boende på Rugård og kun periodevis var på kortere besøg på Silkeborg, måtte han have en mand på stedet, som han kunne stole på. Det blev Rasmus Petersen, der tidligere havde tjent Ingerslev på Rugård. Han blev nu sendt til Silkeborg under navn af skovrider, og det blev hans opgave at få organiseret arbejdet her. Rasmus Petersen fungerede

som skovrider og senere forvalter på Silkeborg i hele Ingerslevs ejertid, og det var ham, der gennem hele perioden stod for organiseringen af brændehandelen.

Skovrider Petersen ankom til Silkeborg en af de sidste dage i december 1804. De første dage brugte han til at se "de store vidtløftige Skove som her er". I sit første brev til Ingerslev gør han opmærksom på, at man ikke skal regne med at bruge de lokale bønder, hverken med hensyn til at køre med brændet eller til at save det, "thi de bruger 4 Vogne til at kiøre en Faun Brænde paa, og disse Save der her bruges, er ej skikkede til at save Brænde med i Skoven".<sup>12</sup> Han mener, at man på Silkeborg selv bør holde vogne og folk til at køre brændet. Det ville blive billigere, end hvis bønderne skulle køre med det.

Om de skovfogeder, der var ansat ved Silkeborg, siges, at de ikke dur, "og det er umulig, at de nogensinde kand blive gode, thi de er nu engang bleven saa hengivne baade i at giøre Træesko og selv at stjæle, at de aldrig kan aflade det".<sup>13</sup> Og stjålet blev der, også af andre end skovfogederne. På en af sine første ture i skoven stødte skovrideren på en skovtyv, der havde fældet en bøg, "og da ieg paa ingen Maade kunde faae ham med til Gaarden saa pryglede ieg ham på Stedet saa længe med Øxeskaftet at hand med Nød og Næppe kunde gaae derfra, thi ieg kunde vel vide at hand ej sagde mig sit rette Navn".<sup>14</sup>

I løbet af de første par måneder fik skovrideren sat nogle save i gang i skoven, ligesom der blev afholdt en auktion. Denne blev dog ikke den store succes, da der kun blev solgt for 252 rdl. "Det er bedre at sælge underhaanden, thi da køber ingen uden de trænge dertil, og betaler det naturligviis bedre".<sup>15</sup>

Det gik i det hele taget ikke helt, som det skulle, med hensyn til at få etableret brændehandel fra Silkeborg. Det får man et godt indtryk af igennem et brev fra skovrideren til Ingerslev, hvor Rasmus Petersen meget konkret påpeger de vanskeligheder, som man har at slås med på Silkeborg i bestræbelserne på at udnytte skovens ressourcer. Det, der voldte problemer, var ikke i første række arbejdet i selve skoven, men derimod - som det var at vente - vanskelighederne med at få brændet transporteret til oplagspladsen ved Bjerring mølle. Man gjorde forsøg både med at fragte brændet på pramme via Gudenåen og med at køre det på vogne, men begge fremgangsmåder ville blive for dyre. Det viste sig, at prammen kun kunne sejle med 1 1/2 favne brænde ad gangen. Rejsen frem og tilbage mellem Silkeborg og Bjerring tog 2 dage, når vejret var godt og i dårligt vejr mere. Det gik heller ikke godt med hensyn til at køre brændet på vogne, fordi hestene blev trætte, og hver vogn tog kun 3/4 favn.

Det var altså ikke så problemløst at

køre brænde her, som det var ved Rugård. "Den lange Vej er alleene det som fordærver Hæsterne, og af dette flægrede Skovgræs samler de ei heller megen styrke".<sup>16</sup>

Der var således store problemer med afsætningen af brændet fra skoven. Med vognlæs på 3/4 favn brænde og med en pramladning på 1 - 1 1/2 favne, som i bedste fald tog 2 dage frem og tilbage om en tur til den ladeplads ved Bjerring mølle ved Gudenåen, som Ingerslev havde lejet til oplagsplads for sit brænde, så havde det lange udsigter med at få udnyttet skovene og dermed få købet af Silkeborg gjort rentabelt.

Det fremgår af regnskaberne,<sup>17</sup> at der i hele 1805 blev skovet 251 favne storbrænde, og heraf blev kun 27 1/2 favne nedsejlet/nedkørt til Ingerslevs ladeplads ved Bjerring! Desuden blev der skovet 36 favne knippelbrænde og 95 favne birkebrænde, hvoraf størstedelen forbrugtes på hovedgårdens teglværk. Ifølge skovrullen blev der solgt træ på roden i skoven for 1355 rdl. Resultatet for 1806 er på samme niveau.

Af regnskabet for 1806 kan ikke ses, hvor meget af det skovede storbrænde, det er lykkedes at sejle til ladepladsen ved Bjerring, men det er uden videre klart, at det hverken i 1805 eller 1806 er lykkedes at etablere en brændehandel af nogen betydning.

Med den produktion, der foregik i



J. Th. Lundbye: Brændekørsel i Udkanten af en Skov, 1848. Denne sjællandske bonde kører brænde fra skoven med heste. I Silkeborgskovene foregik det tunge arbejde med at køre brændet fra skovene til ladepladserne ved åen og søerne med stude.

1805 og 1806, ville fredskovsforordningen af 27. september 1805, med dens begrænsninger på de nye skovejeres muligheder for at udnytte deres skove, ikke udgøre nogen trussel mod Ingerslev. Når den alligevel blev opfattet som en sådan, skyldtes det naturligvis, at det var hans hensigt at udnytte skovene på en helt anden måde.

De første par år kan derfor betragtes som en forsøgs- og etableringsperiode. Han havde fået konstateret, at flaskehalsen i udnyttelsen af skove-

ne var transporten. Markedet for brænde var der, det gjaldt bare om at komme i forbindelse med det.

#### *Gudenåen.*

Der var som nævnt en vis afsætning af træ fra skovene til omegnens traditionelle produktion af træsko, vognhjul og andre håndværks- eller husflidsprodukter; men afsætningen af brænde, som i disse år betaltes med stigende priser, hæmmedes som omtalt af den afsides beliggenhed og de dårlige transportmuligheder. Ingerslev var derfor opmærksom på



Gudenåen som en mulig løsning på transportproblemet. Han var interesseret i både forbindelsen med Århus via en række søer og med Randers via selve Gudenåen, idet Århus blev betragtet som den mest fordelagtige udførselshavn på grund af beliggenheden direkte ved havet.

Der var i disse år grøde i projekter omkring kanalisering af vandløb på grund af mangelsituationen under krigen, hvor brændeleverancerne fra Norge og Sverige bortfaldt. For at få de indenlandske brændeleverancer frem til byerne i tilstrækkelig mængde igangsattes flere kanal anlæg. F.eks. sattes Gribskovs brændeproduktion i forbindelse med hovedstaden ved gravning af Esrumkanalen i 1802-05.<sup>18</sup>

Også Randers havde været aktiv med opmudring af Gudenåen (1802-03) op til Ans, hvorved der var åbnet for udnyttelse af skovarealer længere inde i landet. Opmudringen af Gudenåen kom også ritmester Hallings gods Frisholt til gode, og Randers havnekommission bad følgelig Halling såvel som andre store lodsejere ved åen om at bidrage økonomisk til denne oprensning. Men Halling var ikke tilfreds, idet han ville have havnekommissionen til at foretage en opmudring af Gudenåen helt til Silkeborg. Han lovede, at hvis opmudringen foretoges til Borresø ved Silkeborg, så ville han og Ingerslev bidrage med 10.000 rdl. "Hvad vilde Gjærn Herred, Vrads Herred og hele

Eggen ved Aaen vinde ved Guden Aaes Sejlbarhed? Hvad vilde Randers Bye vinde? Det er indlysende naar jeg gjør Deres Høy Velbaarenhed opmærksom paa, at der skal være Beboere oppe i Landet som have 9 a 10 Miile til nærmeste Kiøbstad, og derved (altså ved oprensningen af Gudenåen) kun fik 2 Miile til Ladeplads".<sup>19</sup> Han kunne have tilføjet, hvad ville Ingerslev og Halling ikke vinde ved en sådan oprensning, især hvis de kunne få Randers til at udføre den!

Randers havnekommission veg dog tilbage for umiddelbart at påtage sig at oprense Gudenåen helt til Silkeborg, idet kommissionens medlemmer ikke kendte farvandet mellem Ans og Silkeborg og i det hele taget betvivlede, at denne strækning kunne gøres sejlbar uden anlæg af sluser.

Havnekommissionen fremhævede, hvad oprensningen af åen til Ans allerede havde betydet, nemlig at det nu var muligt at hente brænde fra Tange. Etatsråd Carøe, som var pennefører for havnekommissionen, påpegede videre, at hovedgården Palstrup's betydelige skove nu var blevet transportable til Tange. Dette havde resulteret i, at en brygger fra København, som havde købt en del af disse skove, ville lade bygge 5 pramme beregnet til at sejle brænde fra Tange til Møllerup. Her skulle brændet afhentes af større skibe og fragtes til København. Carøe anfører, at åens

oprensning således havde bidraget til, at skove, der lå inde i landet og tidligere var af mindre værdi, nu også kom hovedstaden tilgode.<sup>20</sup>

Det vides dog ikke, om disse 5 pramme blev bygget, og om denne trætransport således rent faktisk kom i gang; men alene købet af skovene ved Palstrup med den omtalte hensigt viser, at der i disse år var en betydelig interesse for handel med træ. Der var altså tilsyneladende god mening i at forsøge at etablere brændehandel også fra Silkeborgskovene. Havnekommissionen mente i øvrigt, at Halling og Ingerslev uden fare kunne tilbyde 25.000 rdl. for at få strækningen mellem Ans og Silkeborg oprenset. Først da ville de nemlig kunne realisere skovene med fordel. Det vidste Halling og Ingerslev naturligvis godt. Det var derfor, de var interesserede i Gudenåens sejlbargørelse.

I øvrigt var de også opmærksomme på, hvad der skete inden for skovområdet. Halling skriver i et brev til Ingerslev i maj 1805, at den før omtalte københavnske brygger, der havde købt Palstrups skov, mødte adskillige vanskeligheder for dennes ophugning, og at Rentekammeret havde pålagt amtmanden at indhente oplysninger herom.<sup>21</sup>

Denne interesse for skovene fra statens side udmøntedes kort efter i den berømte fredskovsforordning af 27. september 1805, som Ingerslev var

meget lidt begejstret for på grund af de restriktioner, den lagde på skovejernes frie rådighedsret over deres skove. Han hævdede, at netop disse begrænsninger forhindrede ham i at få lån på det almindelige lånemarked.<sup>22</sup> Han henvendte sig følgelig til regeringen og tilbød, at han ville gøre åen og søerne sejlbare til Århus, hvis regeringen ville låne ham 100.000 rdl., som han, efter fredskovsforordningens udstedelse, hævdede, at han ikke kunne låne andre steder. Alternativt tilbød han, at kongen kunne købe Silkeborg.

Som følge af Ingerslevs forespørgsel lod Rentekammeret foranstalte en undersøgelse af Silkeborg med tilhørende skove og af kanalprojekterne fra Silkeborg til henholdsvis Århus og Randers.

Landinspektør Recke blev anmodet om at påtage sig opgaven, og i april 1806 afleverede han sin beretning til Rentekammeret. Vi får således en mulighed for på grundlag af Reckes beretning at få en vurdering af Silkeborgskovens tilstand.

#### *Landinspektør Reckes vurdering af Silkeborgskovene.*<sup>23</sup>

Recke konstaterede, at den helt dominerende træart var bøg. I udkanten af skovene var væksten temmelig forkrøblet, hvorimod der i lukkede skovstrækninger var lange sunde og ranke træer af fortrinlig vækst.

Ingerslev havde opgivet skovarealet

til ca. 5000 tdr. land, men efter Reckes vurdering var arealet med sluttet skov kun omkring 3250 tdr. land.

De enkelte skovstrækninger under Silkeborg blev vurderet, og Recke nåede herefter frem til følgende:

*Hårupskovens areal: 1150 tdr. land;  
vedmassen: 57500 favne*

*Vesterskovens areal: 900 tdr. land;  
vedmassen: 38700 favne*

*Østerskovens areal: 400 tdr. land;  
vedmassen: 18400 favne*

*Sønderskovens areal: 800 tdr. land;  
vedmassen: 37600 favne.*

Efter denne taksation blev skovene altså vurderet til at indeholde en total vedmasse på 152.000 favne.

Reckes konklusion på den opgave, han var blevet pålagt af Rentekammeret, var, at han ikke kunne anbefale regeringen at købe hverken godset eller skovene, fordi disse lå langt borte fra alle øvrige kongelige administrationer, og fordi der ved ansættelse af betjente, opstilling af hegn m.v. ville medgå betydeligere kapitaler, "end disse, ufordeleagtig beliggende Skovstrækninger kunne afholde".

Med hensyn til kanalprojekterne, som han også var blevet bedt om at vurdere, gør han kort proces med kanaliseringen mellem Silkeborg og

Århus via en række søer. Dette projekt anså han for umuligt at gennemføre på grund af de store niveauforskelle, hvorimod han kunne anbefale en kanalisering af Gudenåen mellem Silkeborg og Randers.

Efter landinspektør Reckes positive vurdering af kanalprojektet mellem Silkeborg og Randers gik regeringen herefter med til mod pant i Silkeborg og Rugård at låne Ingerslev 100.000 rdl. til at foretage en oprensning af Gudenåen og til at anlægge en træksti ved siden af åen.

Årsagen til, at Rentekammeret anbefalede, at han fik dette lån af den kongelige kasse, var nok ikke udelukkende et ønske om at finansiere Ingerslevs brændehandel, men skal også ses i det bredere perspektiv, der lå i Gudenåens sejlbargørelse fra Silkeborg til Randers, nemlig at et stort opland, der grænsede til Gudenåen, ville få nytte af projektet. Ingerslev måtte da også garantere, at farten på åen skulle være "til frie og ubehindret Brug for alle og Enhver".<sup>24</sup>

#### *Brændehandelen etableres.*

Ingerslev havde i lånebetingelserne forpligtet sig til at oprense Gudenåen fra Silkeborg til Bjerring mølle til en dybde af mindst 3 fod, således at pramme, der stak 2 à 2 1/4 fod dybt og lastede 100 tdr. korn eller 10 favne brænde, kunne sejle på åen.<sup>25</sup> Fra Bjerring mølle til Randers var åen allerede i 1802-03 blevet udgravet af Randers by, således at pram-



Vilhelm Pedersen: Pramffart på Gudenåen. I 1853 skrev H.C. Andersen under et besøg hos Michael Drewsen på Silkeborg Papirfabrik fortællingen om Ib og lille Christine. Heri giver han bl.a. en beskrivelse af, hvordan brændet på pramme blev transporteret fra skovene til Silkeborg Hovedgård. Vilhelm Pedersen illustrerede fortællingen med denne charmerende tegning, der nok giver et noget idylliseret billede af en sådan brændetransport.

me, der lastede ca. 20 favne brænde, kunne sejle på denne strækning. Ingerslevs brændepramme skulle derfor kun gå til Bjerring mølle, hvor han havde en oplagsplads til sit brænde. Herfra afhentede de større pramme fra Randers så brændet. I 1809 var arbejdet med oprensningen af åen og med anlæggelsen af en nødtørftig trækvej ved siden af åen til Bjerring mølle færdig. Der var

hermed skabt den helt nødvendige forbindelse for pramme fra Silkeborg til Randers, som var en forudsætning for etablering af en rentabel brændehandel fra Silkeborgskovene.

Arbejdet i skovene havde ikke ligget stille i den tid, hvor der blev arbejdet på oprensningen af Gudenåen. Af regnskaberne kan det ses, at der pr. december 1809 var oparbejdet en beholdning af brænde på 4334 favne.<sup>26</sup> Da åen var blevet gjort sejlbare, var der således brænde nok at tage af. I 1809 blev der således nedsejlet 1407 favne bølgebrænde til Bjerring mølle. I årene 1810, 1811, 1812 og 1813 blev der nedsejlet henholdsvis 1878, 2209, 1676 og 1535 favne brænde.<sup>27</sup>

Det var altså lykkedes for Ingerslev at få etableret en brændehandel ved Silkeborg, fordi han takket være Gudenåens oprensning nu kunne komme i forbindelse med et marked i bl.a. Randers. Her var det især købmanden, krigsråd F.B. Aastrup, som formidlede salget af Ingerslevs brænde. Også i København, hvortil en del af brændet gik, havde han en brændekommissionær.

Ud over den således etablerede brændehandel havde der hele tiden uafhængigt af denne været et salg af træ på roden i selve skoven, fortrinsvis til de mange træskoproducenter i omegnen. Omfanget af dette salg fremgår af nedenstående tabel, der viser hvor mange træer, der blev

solgt i skoven. Dette salg var helt uafhængigt af problemerne med transporten, idet disse træer blev afhentet i selve skoven af køberne. Salget af træer på roden falder helt i forlængelse af det salg, som også fandt sted i Hoff's tid, og som repræsenterede det traditionelle salg fra Silkeborgskovene til det lokale marked.

*Salg af træer på roden 1805-12.*

	Bøg	Eg	Ialt	Rdl.
1805	197	12	209	1355
1806	186	14	200	1547
1807	221	24	245	1779
1808	-	-	276	1686
1809	-	-	317	2721
1810	-	-	-	4943
1811	-	-	-	4890
1812	-	-	-	3710

(Kilde: Brænderegnskaber div. år i Pr 878.1 og 2).

Selve arbejdet med brændet foregik på den måde, at det skovede træ af stude blev slæbt ned til den nærmeste sø for på små pramme at blive ført til åleværket ved Silkeborg hovedgård. Her blev det udlosset og på vogne kørt hen på Stormaen lidt nord for åleværket, hvor der var en ladeplads. Herfra blev brændet så indladet i større pramme for på Gu-denåen at blive transporteret til la-depladsen ved Bjerring mølle, hvorfra det afhentedes af større pramme og førtes til Randers. Eventuelt blev det ført helt til Mellerup for efter endnu en omladning til større skibe at blive ført til København.

Til træets transport fra skovene ned

til prammene og til overkørselen ved åleværket holdtes 16-20 trækstude og 8-10 vogne, og til de tomme prammes trækning op ad Gudenåen fra Bjerring mølle tilbage til Silkeborg holdtes 9 heste.<sup>28</sup>

Da Ingerslev i 1812 overvejede at sælge Silkeborg, gav han en kort beskrivelse af ejendommen, hvori han bl.a. skrev: "Da Skovningen og Brænde Transporten nu alt nogle Aar har været i gang, og de fornødne Folk, Pramme, Vogne, Stude etc. en gang haves, saa gaar det nu maskinmæssig, nesten som en Fabrik og er saare let at holde i Gang, og efter Behag at udvide. Een eneste paalidelig Mand bestyrer det hele".<sup>29</sup>

Det var det billede af brændesituationen ved Silkeborg, som Ingerslev gerne ville give. Men helt så "maskinmæssig" gik det - som de mange omladninger af brændet viser - dog ikke. Ingerslevs fremstilling er tydelig præget af, at den er forfattet med salg af Silkeborg for øje. Andetsteds i den netop citerede beskrivelse giver han udtryk for, at brændet blot indlades på pramme, der lader 16 til 20 favne, ved den nærmeste åbred og sejles direkte til Randers. Han fortier her de mange besværlige omladninger og overdriver pramladningernes størrelse. Der har aldrig i Ingerslevs ejertid været sejlet med en last på 20 favne brænde fra Silkeborg. Kun i helt usædvanlig gunstige tilfælde har der kunnet sejles med ladninger på 16 favne brænde. Det var åbenbart

tilfældet enkelte gange i 1809. Dette år blev der foretaget 123 rejser mellem Silkeborg og Bjerring med pramladninger på fra 7 til 16 favne, men gennemsnittet pr. pram var dette år på 11,4 favne pr. rejse.<sup>30</sup> Meget tyder dog på, at dette gennemsnit kun blev nået i 1809, da der i øvrigt for senere år er talrige eksempler på, at lav vandstand, dårligt vejr m.v. har bevirket, at pramladningerne ofte var på under 10 favne, og der er eksempler på ladninger helt ned til 5 favne brænde.

De gode priser på brænde i disse år har dog utvivlsomt gjort brændehandelen rentabel. Også når man tager dens afhængighed af pramfarten på Gudenåen i betragtning, herunder de vanskeligheder i form af vind og vejr og lav vandstand denne var udsat for. Man kan konstatere, at det rent faktisk lykkedes mellem 1809 og 1820 hvert år at få nedsejlet et kvantum brænde på mellem 1400 og 2200 favne.

#### *Konjunkturerne vender.*

I 1814 solgte Ingerslev Silkeborg til købmand F.B. Aastrup i Randers for 600.000 rdl.<sup>31</sup> I Aastrups ejerperiode fra november 1814 til juni 1817 blev der skovet og sandsynligvis også nedsejlet i alt 3569 favne brænde.<sup>32</sup> Ingerslev måtte imidlertid tage gården tilbage, da Aastrup ikke kunne opfylde sine forpligtelser.<sup>33</sup> Og på dette tidspunkt var konjunkturerne vendt.

Vi kan i mange enkeltheder følge Ingerslevs sidste tid som ejer af Silkeborg. Forvalter Rasmus Petersen, som var fulgt med over ved salget til Aastrup og tilbage igen, skriver den 1. marts 1817 til Ingerslev: "Gud ske lov gode Hr. Overkrigskommissær, at De nu seer Dem i stand til at give Skiøde paa Silkeborg og blive den gandske qvit. - De solgte i den lykkelige Tid. Aastrup ønsker nu at han aldrig havde seet Silkeborg".<sup>34</sup> Men lykønsningen til Ingerslev kom altså for tidligt, idet denne som nævnt kort efter måtte lade handelen gå tilbage og selv overtage Silkeborg. Hverken Ingerslev eller Aastrup fik nogen gavn af deres handel med Silkeborg. I marts 1818 skriver Aastrup til Ingerslev: "Ja, Kære Ven give Gud du havde forlangt Caution af mig ved Silkeborghandelen, da havde jeg været lykkelig, thi ingen havde været saa dumme at indgaa Caution for denne taabelige og ubesindige Handel".<sup>35</sup> Aastrup var en formuende mand, da han købte Silkeborg, men han slap ikke derfra uden at lide store økonomiske tab.

Ingerslev hang altså igen på Silkeborg, og denne gang havde han ikke konjunkturerne i ryggen. Aastrup havde i 1816, mens han stadig var ejer af Silkeborg, bortforpagtet hovedgårdens landbrug med mølle og åleværk mod en forpagtningsafgift på 400 tdr. rug om året.<sup>36</sup> Den eneste vej for Ingerslev var da at intensivere udnyttelsen af skovene for på denne måde at skaffe penge til betaling

af skatter samt renter og afdrag på hans mange obligationer.

De første meldinger fra forvalteren efter genovertagelsen vidner da også om stor aktivitet på Silkeborg. Den 28/11 1817 kan han rapportere, at der nu er 10 save i gang, og 14 dage senere melder han, at det går rask med skovningen, 15 save er i fuld gang.<sup>37</sup>



H.P. Ingerslev (1762-1830) betegnede sig selv som handelsmand. Han fornemmede tidligt, at priserne på jordejendomme efterhånden var begyndt at overstige disses reelle værdi og begyndte i stedet at satse på skovejendomme, som han anså for et mere sikkert spekulationsobjekt. Træ var både som råstof og energikilde i høj kurs på dette tidspunkt. Fredskovsforordningen stækkede dog i nogen grad hans muligheder for videre spekulation med skovejendomme.

Forvalteren havde i foråret 1818 travlt med at aftale løn med brændekuske, pramfolk og favnesættere, som han konsekvent forsøgte at få til at modtage betalingen i korn, hvilket kan ses som tegn på den pengeknaphed, der nu herskede på Silkeborg. Bestræbelserne på efter genovertagelsen at intensivere skovdriften foranledigede Ingerslev til at ansætte en ny skovrider. Rasmus Petersen, som i de første år havde fungeret som skovrider, var ikke egentlig forstuddannet, og han fungerede desuden tillige som godsforvalter. Man har altså ment, at det nu var nødvendigt at have en mand, der kunne bruge al sin tid på skovene.

Forvalter Petersen var enig i Ingerslevs beslutning ud fra den betragtning, at hvis der stadig skulle skoves så stort et kvantum brænde årligt, uden at skovene skulle forringes, da var det nødvendigt at have et forstkyndigt menneske, da det snart var slut med de gamle træer. Forvalteren frygtede, at hvis der skete en undersøgelse af skovene, ville en hugst af de unge træer næppe blive tålt, hvis skovene ikke blev behandlet af en uddannet forstbetjent.<sup>38</sup> Det ser altså ud til, at man var stærkt på vej til en situation, hvor man kan begynde at tale om rov-hugst på skovene under Silkeborg. Man har ikke længere kunnet nøjes med at tage af overskuddet, men er begyndt at angribe selve skovkapitalen.

Ingerslev ansatte følgelig pr. 1. maj

1818 en forstmæssig uddannet skovrider. Han tog dette skridt for at legitimere den store hugst over for myndighederne, idet disse formodedes bedre at kunne acceptere en sådan hugst, når udvisningen af træer og behandlingen af skovene skete af en forstmand. En forstuddannet skovrider ville naturligvis også bedre være i stand til at vurdere, hvor i skovene der bedst kunne hugges med mindst skade for skovene til følge.

Skovrider P. Albrecht blev dog kun på Silkeborg i et år. Ingerslev har tilsyneladende ikke været ganske tilfreds med ham, hvilket indirekte fremgår af et brev fra Albrecht, hvori denne beklager, hvis han ved efterladenhed eller ligegyldighed skulle have pådraget sig Ingerslevs vrede.<sup>39</sup> Resultatet blev i hvert fald, at Albrecht selv søgte væk til fordel for en stilling som skovrider hos grev Holstein på Ledreborg.

Det står ikke helt klart, hvad problemet har været, men formentlig havde Albrecht ikke været tilstrækkelig effektiv med hensyn til skovningen. I hvert fald forsikrede den nye skovrider, Langhoff, som var tidligere forvalter på Ingerslevs andet gods, Rugård, at han nok skal drive på med kørselen og sejladsen med brænde.

At tingene strammede til, efter at Ingerslev havde måttet tage Silkeborg tilbage, er der ingen tvivl om. Der var meget få likvider til lønninger til folkene, og det gav problemer.

Sidst i maj 1818 var 6 pramme i gang med nedsejling af brænde fra Silkeborg til ladepladsen ved Bjerding mølle. Det betød, at der kunne nedsejles 100 favne brænde ugentlig, men det betød også, at der var brug for penge. Forvalter Petersen havde lovet folkene 2 rbd. pr. mand for hver rejse, hvilket var 48 rbd. ugentlig. Der skulle også bruges penge til folkene, der sejlede brændet fra skovene til Silkeborg, til brændekuskene, til favnesætterne m.v. Forvalteren kunne altså ikke vente en måned med at få tilsendt penge - til efter Snapstinget i Viborg, som Ingerslev ellers havde bedt om.<sup>40</sup> Det må så alligevel være lykkedes for Ingerslev at skaffe 200 rbd., som han sendte til Silkeborg lige tids nok til at afværge et stop i brændetransporterne, idet pramfolkene havde besluttet, at de ville indstille sejladsen, såfremt de ikke fik deres tilgodehavender.<sup>41</sup>

Der var i det hele taget igennem hele 1818 problemer med at skaffe penge til lønninger. I juli havde forvalteren set sig nødsaget til at bruge af de indkomne skattepenge fra fæstebønderne, og alligevel var han i forlegenhed for penge.<sup>42</sup>

Pramfolkene havde accepteret at lade nogle af deres penge for det brænde, som de havde nedsejlet, stå, indtil sejladsen var ophørt, men da de i december stadig ikke havde fået deres penge, truede de med selv at gå til Rugård for at hente dem.<sup>43</sup>



Der er ingen tvivl om, at Ingerslev virkelig havde kniven for struben. Hans eneste udvej var at få solgt så stort et kvantum træ som muligt. Der var derfor også et pres på både skovrideren og forvalteren på Silkeborg, som i fællesskab stod for den praktiske organisering af skovning og brændetransport.

I december 1818 havde de allerede fået 20 save i gang i skoven, og de var ret optimistiske med hensyn til størrelsen af det skovede kvantum brænde denne vinter. Det var desuden lykkedes dem at få skovfolkene til at acceptere betaling af deres løn i korn, nemlig 2 skæpper rug for 3 favne brænde.<sup>44</sup>

Ingerslev forsøgte på alle måder at stramme til for at få omkostningerne på Silkeborg presset ned, for det lykkedes ham kun med yderste besvær at skaffe de rede penge, der jo skulle til for at holde Silkeborg og brændehandelen gående. F.eks. ville pramfolkene i modsætning til skovfolkene ikke acceptere en betaling udelukkende i naturalier. Der skulle altså under alle omstændigheder skaffes rede penge.

Forvalteren måtte i foråret 1819 opgive at nå til enighed med arbejdsfolkene om betalingen for den kommende sommers brændesejlads. Han hilste det derfor velkomment, at Ingerslev selv agtede at komme til Silkeborg og træffe aftale, "thi til at indgaa Akordt om Arbeidet for saa-

dan Betaling, som De foreslår og dog ei kan love Betalingen i reede Penge, ser jeg forud er mig umuelig".<sup>45</sup> I forvejen var der en ret stor udskiftning blandt skovarbejderne, da de syntes, at betalingen var for lille. Så hverken skovrideren eller forvalteren kunne anbefale en yderligere nedsettelse af skovarbejdernes løn.

Ingerslev havde tråvlt nu. Konjunkturerne var imod ham, og brændepri-  
serne raslede ned.<sup>46</sup> For at kompensere for de lavere priser var han nødt til at forsøge at forøge sin brænde-  
produktion, som ud over forpagt-  
ningsafgiften stort set var den eneste  
indtægt, han havde af Silkeborg.

Det var dog ikke lyse udsigter, der blev stillet Ingerslev i udsigt af bl.a. Aastrup i Randers, der stadig var Ingerslevs forretningsforbindelse, og som selv stod i problemer til halsen på grund af den mislykkede handel med Silkeborg. Aastrup lovede Ingerslev, at han nok skulle få hans brænde nedført fra Bjerring til Randers, men han var i tvivl om, hvad han egentlig skulle gøre med det, når det var kommet ned. At sælge det til en rimelig pris anså han for umuligt, da nogle af brændehandlerne i byen stadig havde brænde, som de ikke kunne komme af med. Brændehandelen havde, ifølge Aastrup, lidt stor skade som følge af den milde vinter.<sup>47</sup>

Af forvalter Petersens indberetning til Ingerslev fremgår det også, at det var sløje tider for brændehandelen.

Han forudså, at hvis brændepriserne ikke snart steg igen, så ville Silkeborg ikke længere kunne svare for sig selv, idet der af et salg af 2000 favne brænde kun var 8000 rbd. i behold. Rasmus Petersen forudså endvidere, at der efter få års forløb ikke kunne skoves et så stort kvantum brænde, som der blev nu.<sup>48</sup>

Og i juni har Aastrup følgende opmuntring til Ingerslev: "Brændehandelen kan det ikke hjælpe at tænke paa førend efter Terminen, da ingen køber og der er alt for mange til at sælge".<sup>49</sup>

Ikke desto mindre blev 1819 et år med stor aktivitet på Silkeborg. I februar var der ophugget og hjemkørt vogntømmer til 10 nye vogne til at køre brændet med i skoven.<sup>50</sup> Og allerede i begyndelsen af maj - mod normalt først et stykke hen i juni - havde man 2 pramme klar til at begynde årets nedsejling af brænde til Bjerring mølle.

Den første tur måtte dog aflyses, fordi der rejste sig en østenvind, og pramfolkene erklærede da, at de ikke kunne sejle.<sup>51</sup> Det viser, hvor følsom pramsejladsen var over for vind og vejr.

Da man endelig kom i gang med sejladsen, kunne de to pramme på grund af ringe vandstand i åen kun sejle med 11 favne brænde tilsammen.<sup>52</sup> I slutningen af maj sejlede der med 4 pramme, og i begyndelsen

af juni havde man fået 6 pramme i gang. Der var dog stadig problemer med den ringe vandstand, der bevirkede, at den største pram hidtil kun havde taget 9 favne brænde. Sommeren igennem blev der ved at være lavt vand i åen med deraf følgende mindre brændelast.

For at få mere gang i nedsejlingen satte man i juli en syvende pram i gang. Der blev i det hele taget drevet hårdt på i sommeren 1819 for at få nedsejlet så meget som muligt. Det gik ud over både trækhestene, der skulle slæbe de tomme pramme opstrøms fra Bjerring mølle til Silkeborg, og over studene, der skulle slæbe brændet i selve skovene og herfra til Silkeborg. I begyndelsen af juli var hestene så "stoktrætte", at man var nødt til at købe nye på markederne i Knudstrup og Salten.<sup>53</sup> Mange af de 21 stude, der var i brug, var ligeledes meget dårlige. "De Stakler skal arbeide strængt og mangler Græs, hvilket de ej kan udholde".<sup>54</sup>

I september meldte forvalteren, at det nu gik langsomt med sejladsen, dels af mangel på brænde ved Silkeborg, dels fordi trækhestene ikke kunne klare arbejdet længere. Stærk blæst havde også forhindret de øverste pramme i at sejle så hurtigt som tidligere.<sup>55</sup> Han forsikrede dog Ingerslev om, at alle gjorde, hvad de kunne for at fremme brændetransporten. Ikke desto mindre var sejladsen i september ikke gået så godt som håbet, dels på grund af hestenes udygtighed, dels på grund af jævnlig stærk blæst.

Vandet i åen var ligeledes sunket således, at de største pramme kun kunne føre 6 favne brænde.<sup>56</sup> I oktober var hele arbejdet ved at gå i stå på grund af stærk frost, og i begyndelsen af november var det så helt slut med brændesejladsen for dette år.

Året 1819 var således et år, hvor ressourcerne var blevet udnyttet til det yderste. Heste og stude var blevet udnyttet til grænsen af deres formåen, og når de ikke kunne mere, var de blevet erstattet af friske, så brændetransporten kunne fortsætte med uformindsket kraft. Kun i et enkelt år tidligere, i 1811, var der blevet transporteret mere brænde, nemlig 2209 favne, ned ad Gudenåen. De 2070 favne brænde, som det lykkedes at få nedsejlet i 1819, blev, som det er fremgået, opnået på ret ugunstige betingelser, idet der sommeren igennem var tale om en vandstand i åen, der forhindrede prammene i at sejle med fuld last. Der er derfor ingen tvivl om, at det opnåede resultat repræsenterede

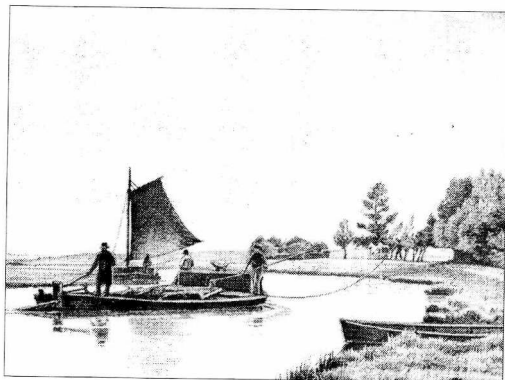
et af de mest arbejdsomme år på Silkeborg i denne periode.

#### *Ingerslevs økonomiske situation.*

At Ingerslev virkelig var økonomisk trængt kom bl.a. til udtryk ved, at han i marts 1818 henvendte sig til kongen og anmodede om en lempeligere ordning med hensyn til afbetaling af sin gæld til staten.<sup>57</sup> Henvendelsen hjalp dog ikke stort, og Ingerslev måtte udstede en panteobligation på 103.394 rbd. til den kongelige kasse for på denne måde at sikre statens tilgodehavende.

Ingerslev havde vanskeligt ved at klare sine forpligtelser også over for de øvrige kreditorer, og på Silkeborg var forvalteren, som tidligere omtalt, nødsaget til at forgribe sig på fæstebøndernes skatteindbetalinger for at klare de løbende udgifter til lønninger m.v.

I september 1819 skrev Ingerslev igen til kongen og anmodede ham om at overtage Silkeborg, som staten var



Hans Smidth: Pramme på Gudenå.

Fra 1809 da Gudenåen blev gjort sejlbart og frem til pramfartens endeligt i slutningen af århundredet, udgjorde brændet fra Silkeborgskovene sammen med tørv og teglværksprodukter områdets vigtigste "eksportartikler". Fra 1845 kom papiret fra den netop anlagte papirfabrik til. Det hele blev ad Gudenåen fragtet til Randers. På grund af den stærke strøm i åen måtte prammene en del af strækningen tilbage til Silkeborg trækkes af heste. (Foto i Lokalhistorisk Arkiv, Silkeborg).

største panthaver i, for den samlede pantegæld og udløse de øvrige pant-havere.<sup>58</sup> - Spørgsmålet om statens overtagelse fik dog foreløbig lov at stå hen.

I mellemtiden udviklede situationen sig i løbet af 1820 og 1821 yderligere ved, at forskellige panthavere gjorde udlæg i deres respektive panter.<sup>59</sup> Major Rothe, en af de største panthavere, som havde pant bl.a. i Sønder-skoven, fik i 1820 efter overenskomst med Ingerslev overladt administrati-onen af sit pant.

Det siger sig selv, at skoven ikke havde godt af en sådan administrati-onsmåde. I december 1822 skrev for-valter Petersen om et af Rothes be-søg på Silkeborg, at "det var ham blot om at gjøre, at faa Penge ind og sælge Træe, ligemeget hvor, hvad og til hvilken Priis. Saaledes bleve de skønneste Riisbøger i Sønder og Ve-sterskovene, der stedse har været en Prydelse for Skovene og forevist Fremmede, som noget sieldent, solgte til en meget lav Priis, omtrent 3 à 4 rbd. pr. Favn. I alt solgte han for 993 rbd. 2 mk."<sup>60</sup>

Der herskede i øvrigt især fra 1820 og frem til 1823 nærmest kaos i be-slutningsprocesserne på Silkeborg. Forvalteren holdt sig stort set til In-gerslev lige til det sidste, mens skov-rideren var i stor vildrede med, hvem han skulle modtage ordrer fra, og hvorledes han skulle forholde sig. Skovrider Langhoff var desuden be-

kymret for sin stilling, idet han fryg-tede, at hvis godset blev splittet op i sine forskellige pantedele, og disse blev solgt særskilt, så ville grundla-get for hans stilling som skovrider forsvinde.<sup>61</sup> Og en opsplnitning af god-set var bestemt en realistisk mulig-hed.

Den omfattende pantsættelse af Sil-keborg var temmelig uoverskuelig, idet det ikke stod helt klart, hvad der hørte under de forskellige panter. Ingerslev havde således udstedt 11 panteobligationer til forskellige insti-tutioner og personer. Pantsættelsen løb op i 417.957 rbd.<sup>62</sup>

I sit forsøg på at få staten til at over-tage Silkeborg for pantgælden argu-menterede Ingerslev for, at godset var mere værd end den pantegæld, der stod i det. Senest havde en land-væsenskommission i 1819 vurderet Silkeborg til at være 500.000 rbd. rede sølv værd. Da ejendomspriserne på dette tidspunkt begyndte at falde, viste det sig imidlertid snart, at der på Silkeborg ikke var de fornødne ressourcer til stede. Der var slet ikke dækning for pantegælden i de reelle værdier i Silkeborg. Ingerslevs øko-nomiske situation var nu blevet så betrængt, at han havde opgivet at betale renter og afdrag til sine kredi-torer, og det var efterhånden blevet klart, at han ikke længere kunne beholde godset. Statsgældsdirekti-onen bad derfor Rentekammeret om at lade foretage en undersøgelse af ejendommen med henblik på, om sta-

ten skulle indfri de øvrige kreditorer og selv overtage Silkeborg. <sup>63</sup> Rente-kammeret beordrede herefter stifts-landinspektør Wesenberg og overførster Wiinholdt til at foretage en undersøgelse af Silkeborg. Den 18. august 1821 gik de i gang, og den 28. januar 1822 forelå resultatet i form af en særdeles omfattende og detaljeret beretning, hvori de kritisk gennemgik hele Silkeborg gods, herunder skovenes tilstand og værdi. <sup>64</sup>

#### *Wesenbergs og Wiinholdts gennemgang af Silkeborgskovene.*

For Ingerslev må det have været en brat opvågning at stifte bekendtskab med Wesenbergs og Wiinholdts vurdering af Silkeborg. De tog konsekvent udgangspunkt i den produktion, der foregik, og fastsatte værdien af godsets enkelte dele på grundlag heraf. Da de ligeledes tog udgangspunkt i de aktuelle lave priser på korn og brænde i deres beregninger, blev slutresultatet et dramatisk fald i Silkeborgs værdi i forhold til den seneste salgspris og i forhold til de seneste vurderinger af godset.

Undersøgelsen af skovene byggede på konkrete opmålinger og optællinger, og de to kommissærer afsatte i de forskellige skove prøvearealer, hvori de foretog fældninger af typiske træer. Herudfra beregnede de hvilken hugst, skovene kunne tåle, uden at der skete en forringelse af disse.

Silkeborgskovene blev traditionelt

ansat til at udgøre et areal af ca. 5000 tdr. land. Dette var dog allerede i 1806 blevet anfægtet af landinspektør Recke, og heller ikke Wesenberg og Wiinholdt kunne anerkende et så stort skovareal. Begge undersøgelser var enige om, at det var alt for højt regnet, idet der i dette areal indgik en del åbne pletter og hedestrækninger, som ikke var bevokset med træer, og derfor ikke burde kaldes skov. Recke ansatte i 1806 det reelle skovareal til 3250 tdr. land, mens Wesenberg og Wiinholdt i 1822 ansatte det til 3203 tdr. land.

Wesenberg og Wiinholdt undersøgte herefter de forskellige skove og skovstrækninger, og på grundlag af disse undersøgelser kan vi danne os et indtryk af Silkeborgskovenes tilstand omkring 1822. Med Reckes undersøgelse fra 1806 i erindring (denne kan dog hverken i grundighed eller kvalitet måle sig med Wesenbergs og Wiinholdts) haves et grundlag for at vurdere Ingerslevs indsats i Silkeborgskovene.

På grundlag af de foretagne opmålinger og optællinger inddelte de to kommissærer skovarealet i god, middel og ringe skov. De anslog, hvor stor en årlig hugst de enkelte skove kunne tåle, idet de som hovedregel antog, at den gode skov kunne afgive 1/2 favn, den middelgode skov 1/5 favn og den ringe skov 1/12 favn brænde pr. tdr. land.

Taksationen kan herefter sammenfattes således:

	tdr. land	årlig hugst
Hårupskoven	784	133,4
Sønderskoven	884	256,8
Østerskoven	383	130,9
Vesterskoven	638	191,5
Kongsgårdskoven	165	47,9
Hovedgårdskoven	349	78,5
I alt	3203	839,0
	tdr.ld.	favne brænde

Af de bemærkninger, kommissærerne knyttede til taksationen, fremgår det, at de største bøgetræer næsten alle var bortskovede, og at fældningen af de mange store træer havde efterladt en del åbne pletter i skovene. De steder, hvor der endnu var en fond af store træer, var karakteristisk nok på de høje og stejle banker, hvorfra det var vanskeligt at få træerne transporteret bort uden at beskadige opvæksten.

Major Rothe, som var en af de store panthavere i Silkeborg, gjorde i øvrigt indsigelse mod de to kommissærens beregninger af det, de betragtede som Sønderskovens reelle areal, idet han hævdede, at Sønderskoven bestod af mindst 600 tdr. land mere end de 884 tdr. land, som Wesenberg og Wiinholdt var kommet frem til. Disse 600 tdr. land bestod ganske vist dels af slettere skov, dels af hede, men *noget* brænde var de dog i stand til at afgive. Derfor burde de også

medregnes som grundlag for fastsættelse af Sønderskovens værdi.<sup>65</sup>

Problemet for Rothe var, at kommissærernes beregning af areal og årlig hugst betød en drastisk forringelse af Sønderskovens værdi - og Sønderskoven var netop major Rothes pant. Selv om Rothe således ikke i denne sag kan betragtes som noget sandhedsvidne, kan man nok tage hans indsigelse mod skovarealets reelle størrelse som udtryk for, at Wesenberg og Wiinholdt har stillet strenge krav med hensyn til træbevoksningen for at anerkende et givet areal som skov. Deres beregninger af skovarealets størrelse må derfor betragtes som minimumstal.

#### Afslutning.

Wesenbergs og Wiinholdts taksation af Silkeborgskovene og disses produktionsevne var således nok forholdsvis forsigtig. På grundlag af de foretagne undersøgelser nåede de frem til, at samtlige skove under Silkeborg tilsammen højst kunne afgive 839 favne brænde om året,<sup>66</sup> hvilket svarer til et gennemsnit på kun godt 1/4 favn brænde pr. tdr. land. Når den anbefalede hugst blev sat så lavt, skal det sandsynligvis tages dels som udtryk for en forsigtig vurdering, men dels også som udtryk for, at skovene reelt havde lidt skade i det forløbne tiår.

De to kommissærer lagde da heller ikke skjul på, at Ingerslev havde drevet for hårdt på med sin brændehan-

del. Efter Gudenåens sejlburgørelse i 1809 "begyndte straks derpaa de silkeborgske Skoves aftagende i Træmasse".<sup>67</sup> Overalt i Silkeborgskovene fandt Wesenberg og Wiinholdt en mængde store træstubbe, der vidnede om, at disse skove tidligere havde haft en betydelig træmasse. Hvis skovene kom under god forstmæssig behandling, var der håb om, at de i tidens løb igen kunne blive, hvad de havde været før.

Der kan næppe være tvivl om, at den behandling, som Silkeborgskovene i Ingerslevs tid var blevet udsat for, ikke var videre hensigtsmæssig set ud fra et forstmæssigt synspunkt. På den anden side vil det dog være en overdrivelse at tale om en egentlig skovødelæggelse. Men at man i Ingerslevs tid var ved at komme for tæt på, fremgår dog indirekte af flere spredte bemærkninger hos forvalter Petersen, af hvilke det fremgår, at der snart ikke var flere gamle træer tilbage. Ingerslevs ansættelse af en forstuddannet skovrider i 1818 kan ligeledes tages som udtryk for, at der var ved at være problemer i skovene. Det vil således reelt sige, at den store skovkapital, der på grund af de vanskelige transportforhold før Gudenåens oprensning, var ophobet i Silkeborgskovene, og som Ingerslev havde kunnet tappe af, var under stærk decimering.

Situationen for skovene udviklede sig yderligere i kritisk retning efter Ingerslevs genovertagelse af Silke-

borg i 1817, fordi han, som i øvrigt flere andre godsejere, som var kommet i klemme i disse år, så sig nødsaget til at presse så meget som muligt ud af skovene for herigennem at forsøge at ride stormen af. Det lykkedes ikke Ingerslev at redde Silkeborg for sig, bl.a. fordi brændepriiserne netop i disse år faldt. Dette bevirkede så, at han måtte forstærke hugsten i skovene. Da han så endelig opgav Silkeborg og overlod administrationen af de forskellige pantedele til kreditorerne, var dette heller ikke til fordel for en forsvarlig skovdrift. Forvalter Petersens tidligere citerede bemærkninger om major Rothes fældning og salg af "de skiønneste Riisbøge" i sit pant, Sønderskoven, er et klart udtryk herfor.

Der ville altid i de silkeborgske skove kunne sælges en del træer på roden til omegnens produktion af træsko og vognhjul m.m. til samme priser, som træet blev solgt til i de omliggende selvejerskove i Ry, Salten og Them, "hvor enhver Selvejer gerne vil sælge alt det han kan, hvilket desværre altfor tydeligt ses i disses Rester af Skove".<sup>68</sup> Ud over dette salg af træer på roden til det lokale marked kunne et eventuelt overskud af træ altid sælges som favnebrænde i Randers. Denne prioritering, at Silkeborgskovene ikke i første række burde være leverandør af favnebrænde, var bestemt af det forhold, at hele det vestlige Jylland omkring 1820 stort set var skovløst. Der var derfor et stort område vest for Silkeborgskovene,



Skovene omkring Silkeborg dannede op igennem 1800-tallet bl.a. grundlag for en stor og stadigt voksende produktion af træsko. Fra o. 1840 havde man i sognene Ry, Them, Linå og Alling en årlig produktion på mellem 400.000 og 500.000 par træsko. De fleste husmænd i disse sogne var beskæftiget med træskoproduktionen og på mange gårde var der ligefrem ansat træskokarle. Den store træsko-produktion har uden tvivl sin andel i, at skovene i Ry og Them sogne som for en stor del var ejet af bønderne, var mere forhuggede end skovene under Silkeborg Hovedgård, der tidligere kom under forstmæssigt tilsyn. (Fot. i Lokalhistorisk Arkiv, Silkeborg).

der herfra fik træ til landbrugsredskaber, vogne, lægter m.v., foruden naturligvis de træsko, som i tusindvis blev ført til markederne i bl.a. Skive, Viborg, Holstebro og Varde.

Wesenberg og Wiinholdt anså det derfor for en nødvendighed, at Silkeborgskovene blev bevaret, men de forudså også, at dette ville blive vanskeligt, hvis Silkeborg blev splittet op og solgt til forskellige private ejere. Silkeborgskovene trængte meget til hvile og ro for hugst i en del år, og det ville være vanskeligt for en privat ejer at give dem. De frygtede der-

for, at skovene, hvis de vedblivende var i privateje, ville blive lige så åbne og tynde, som så mange andre skove i den seneste tid var blevet. Det var en frygt, der var velbegrun- det, fordi skovene i en vis ud- strækning blev brugt som rednings- planke af trængte og fallitruede godsejere.

Kommissærerne anbefalede som deres konklusion, at staten burde overtage Silkeborg. "Alene med Hensyn til de silkeborgske Skoves nuværen- de Tilstand er det at ønske, at disse kunne komme i Regeringens Eje, da



de i saa Fald ville komme under forstmæssig Behandling til disses Fremme, og uden det, vist nok ville blive i fremdeles Aftagende om de kom i andres Eje".<sup>69</sup>

Deres konklusion var altså klar trods deres generelt kritiske holdning til hele godskomplekset Silkeborg. Der var ét godt argument for, at staten skulle overtage Silkeborg, og det var skovene. De kunne derfor anbefale regeringen at købe Silkeborg for ca. 122.000 rbd. sølv, som var det, de havde beregnet, at godset var værd, men som var langt under det, som det var pantsat til.

Med kommissionsberetningen som udgangspunkt overvejede Statsgældsdirektionen, om staten skulle overtage Silkeborg, således som Ingerslev havde foreslået. Det ser ud til, at økonomiske overvejelser ikke fik lov til at spille hovedrollen. Man lagde ikke afgørende vægt på kommissionens meget lave vurdering af Silkeborg, idet man var klar over vanskelighederne ved i disse kriseår for landbruget at bedømme værdien af fast ejendom.

Afgørende for beslutningen om, hvorvidt staten burde overtage godset, blev de silkeborgske skoves betydning for det vestlige skovløse Jylland. Man tilsluttede sig derfor kommissærernes påpegning af, at Silkeborgskovens fredning måtte være et offentligt anliggende. Statsgældsdirektionen var enig med undersøgel-

seskommissionen i, at en fredning af disse skove kun ville blive effektiv, hvis de kom i statens eje.

Resultatet blev, at det besluttedes at sætte Silkeborg på tvangsauktion. Ved dennes afholdelse i juli 1823 overtog staten godset.<sup>70</sup>

Silkeborgskovene var hermed blevet befriet for funktionen som pengeomæssig regulator for likviditetshungrende skovejere, hvilket meget nemt ville være blevet resultatet, hvis Silkeborg var blevet solgt stykkevis og delt til forskellige privatpersoner. Det blev nu i stedet muligt i det statslige regi at tage nogle overordnede forstmæssige hensyn, der kunne sikre en mindre intensiv drift og dermed på længere sigt stabilisere Silkeborgskovene som et stort, sammenhængende og produktivt skovområde.

# NOTER:

1. Bo Fritzboøger: *Danske skove 1500-1800 - En landskabshistorisk undersøgelse*, Odense 1992.
2. Om pramfart på Gudenå se f.eks. J.C. Hansen: "Trækstien og pramfarten på Gudenå", *Fra Viborg amt* 1936, s. 26-94; Chr. Jacobsen: *Gudenå, Fiskeri, pramfart, kraftværk*, Historisk samfund for Viborg amt 1981; Finn H. Lauridsen: "Gudenå og Nørreå som transportveje", Ole Warthoe-Hansen, Henrik Fode, Finn H. Lauridsen: *Søkbøstaden Randers - Flodhavn og købmandsby*, Randers 1980, s. 159-79.
3. RA. Rtk 333.269. Heri landinspektør Wessenbergs og overførster Wiinholdts synsforretning over Silkeborg gods af 28. januar 1822, s. 75 (herefter forkortet W/W); NLA. H.P. Ingerslevs privatarkiv (herefter forkortet Pr.) 878.3. Nota vedr. Silkeborg 1812.
4. Pr. 878.4. Brev fra Rasmus Petersen til Ingerslev 24/5 1805; Otto Bisgaard: *Af Silkeborg Hovedgaardens Historie 1794-1846*, Silkeborg 1937, s. 22.
5. W/W s. 72.
6. Pr. 878.11. Heri "Underdanig Beretning over Silkeborgs og hosliggende Skoves Værdie og Beskaffenhed samt over de i Forslag bragte Canaler fra Silkeborg til Aarhus og Randers - efter det Kongelige Rentekammers Ordre af 22. Februar 1806" (herefter forkortet Recke 1806); Pr. 878.3. Heri kladder til svar vedr. en række klager over forhold i Silkeborgskovene til stiftamtmand Güldenchrone, dat. 8/5 1811.
7. Landsdommer Hoff: *Kort Fremstilling af min Virkekreds i Danmark*, Kbh. 1810. Her citeret efter Otto Bisgaard 1937 (se note 4), s. 29.
8. Recke 1806.
9. Thorkild Kjærgaard: *Den danske revolution 1500-1800 - En økohistorisk tolkning*, Aalborg 1991, s. 29.
10. Landinspektøren er major Recke, der af Rentekammeret var blevet bedt om at vurdere Silkeborg. Kalkulationen findes i hans beretning fra 1806 til Rentekammeret. Den her benyttede afskrift findes i Pr. 878.11. (Se note 6).
11. Pr. 878.4. Heri forslag til overenskomst om Silkeborg mellem Ingerslev og Halling, dat. 8/2 1805.
12. Pr. 878.4. Rasmus Petersen til Ingerslev 2/1 1805.
13. Pr. 878.4. Rasmus Petersen til Ingerslev 28/1 1805.
14. Som note 13.
15. Pr. 878.4. Rasmus Petersen til Ingerslev 11/4 1805.
16. Pr. 878.4. Rasmus Petersen til Ingerslev 2/8 1805.
17. Pr. 878.1. Heri brænderegnskaber for 1805 og 1806.
18. Svend Aage Hansen: *Økonomisk vækst i Danmark* bd. 1, Kbh. 1972, s. 92.
19. RA. Gtk. Havne-kanal-fyrvæsen. Randers havnesager 1760-1833. Heri brev fra Halling til amtmand Benzon i Randers, dat. Frisholt 15/3 1805.
20. RA. Gtk. Havne-kanal-fyrvæsen. Randers havnesager 1760-1833. Heri Pro Memoria fra Randers havnekommission til amtmand Benzon, dat. 25/2 1805.
21. Pr. 878.4. Brev fra Halling til Ingerslev, dat. Frisholt 6/5 1805.
22. Otto Bisgaard 1937 (se note 4), s. 134.
23. Pr. 878.11. Heri afskrift af landinspektør Reckes beretning om Silkeborg, dat. 7. april 1806. Det følgende bygger på denne.
24. RA. Direktionen for statsgælden og den synkende fond. Silkeborg gods 1819-41.

- Heri læg A.C.J.C. No 59 Ingerslevs låne-  
bekræftelse af 14/6 1806.
25. Som note 24.
  26. Pr. 878.1. Heri brænderegnskab for 1810.
  27. Pr. 878.1-2. Heri regnskaber for diverse år.
  28. W/W s. 18; Pr. 878.3. Heri Nota over Silkeborg 1812.
  29. Pr. 878.3. Heri Nota over Silkeborg 1812.
  30. Pr. 878.1. Som bilag til regnskab ligger Fortegnelse over nedført Brænde fra Silkeborg til ladepladsen ved Bjerring mølle fra 1. juli 1809 til 1. nov. s.å.
  31. Pr. 878.3. Heri købekontrakt af 18/10 1814 mellem Ingerslev og F.B. Aastrup om Silkeborg gård og gods.
  32. Pr. 878.3. Heri Forsøg til Beregning over Silkeborg Skov.
  33. Pr. 878.3. Tilbagetagelsen skete ved kontrakt dat. Randers 29/5 1817.
  34. Pr. 878.3. Rasmus Petersen til Ingerslev 1/3 1817.
  35. Pr. 878.21. Aastrup til Ingerslev 27/3 1818.
  36. W/W s. 92.
  37. Pr. 878.3. Rasmus Petersen til Ingerslev 12/12 1817.
  38. Pr. 878.3. Samme 16/4 1818.
  39. Pr. 878.3. Albrecht til Ingerslev 10/9 1818.
  40. Pr. 878.4. Rasmus Petersen til Ingerslev 28/5 1818.
  41. Pr. 878.3. Samme 10/6 1818.
  42. Pr. 878.3. Samme 31/7 1818.
  43. Pr. 878.3. Samme 30/12 1818.
  44. Pr. 878.3. Som note 43.
  45. Pr. 878.3. Rasmus Petersen til Ingerslev 18/3 1819.
  46. Svend Aage Hansen: *Økonomisk vækst i Danmark* bd. 2, s. 281.
  47. Pr. 878.21. Aastrup til Ingerslev 9/3 1819.
  48. Pr. 878.3. Rasmus Petersen til Ingerslev 15/4 1819.
  49. Pr. 878.21. Aastrup til Ingerslev 5/6 1819.
  50. Pr. 878.3. Rasmus Petersen til Ingerslev 11/12 1819.
  51. Pr. 878.3. Samme 6/5 1819.
  52. Pr. 878.11. Samme 13/5 1819.
  53. Pr. 878.4. Samme 8/7 1819.
  54. Pr. 878.4. Samme 26/8 1819.
  55. Pr. 878.4. Samme 23/9 1819.
  56. Pr. 878.4. Samme 7/10 1819.
  57. Pr. 878.3. Heri afskrift af Ingerslevs brev til kongen 7/3 1818.
  58. RA. Direktionen for statsgælden og den synkende fond. Silkeborg gods 1819-41. Heri Ingerslevs brev til kongen 30/9 1819, hvoraf panteobligationerne fremgår.
  59. Pr. 878.4. Forpagter Tørsleff til Ingerslev 29/1 1821; skovrider Langhoff til Ingerslev 8/2 1821; Rasmus Petersen til Ingerslev 27/4 1820, 21/7 1820, 7/9 1820, 9/11 1820, 25/1 1821 og 5/4 1821.
  60. Pr. 878.4. Rasmus Petersen til Ingerslev 28/12 1822.
  61. Pr. 878.4. Langhoff til Ingerslev 18/9 1820 og 8/2 1821.
  62. Fremgår af Ingerslevs brev til kongen 30/9 1819.
  63. Otto Bisgaard 1937 (se note 4), s. 138.
  64. Wesenberg og Wiinholdts synsforretning i Rtk 333.269.
  65. RA. Direktionen for statsgælden og den synkende fond. Silkeborg gods 1819-41. Heri læg A.C.J. 1822 No 1062, Pro Memoria fra Rothe af 6/7 1822.
  66. W/W siger ganske vist 847 favne brænde, men beregninger på grundlag af deres egne tal når frem til 839 favne.
  67. W/W s. 18.
  68. W/W s. 21.
  69. W/W s. 98.
  70. Om selve tvangsauktionen kan ses hos Bisgaard 1937 (se note 4), s. 37ff og 130 f.