

# Jagten landskab

af Jesper Laursen

## *Indledning*

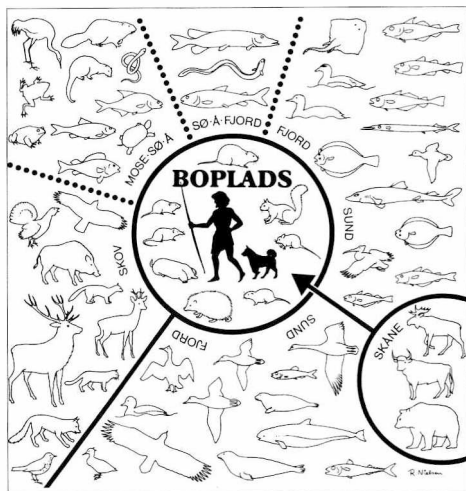
Jagt er ikke blot vort ældste erhverv, den har også været hovedlevevej i længere tid end noget andet erhverv i Danmarkshistorien. Gennem de ca. 9000 år, jægerstenalderen varede, var befolkningens livsgrundlag nøje afstemt med de givne naturforhold. Der er ikke tegn på, at der blev foretaget nævneværdige indgreb i naturlandskabet.

Med agerbrugets indførelse for omkring 6000 år siden startede en udvikling, som langsomt, men systematisk omformede det oprindelige naturlandskab til det gennemkultiverede landskab, vi kender i dag. Selvom jagten ikke har spillet nogen afgørende rolle i forbindelse med denne landskabsudvikling, har den dog siden middelalderen haft en ikke uvæsentlig samfundsmæssig betydning. I det følgende vil der derfor blive sat focus på, i hvilket omfang skiftende tiders jagt har sat sit præg på det danske kulturlandskab.

## *Fra oldtid til nutid*

Køkkenmøddingerne er de eneste bevarede synlige levn fra jægerstenalderen.<sup>1</sup> Disse affaldsdynger stammer fra periodens slutfase, den såkaldte Ertebølletid. De er beliggende langs datidens kystlinie i tilknytning til lavvandede fjorde og vige, hvor der har været betydelige forekomster af skaldyrsbanker. De største køkkenmøddinger kan være op til 325 m lange, 60 m brede og 2 m høje. De består hovedsagelig af muslingeskaller, især østers. I forbindelse med den velkendte køkkenmødding ved Mejlgård på Norddjursland har man foretaget beregninger, der viser, at dyngen indeholder ca. 20 millioner østers. Denne overvældende mængde er dog ophobet over en periode på omkring 500 år, og da der skal ca. 650 østers til for at dække en voksen mands daglige ernæringsbehov, har de hurtigt fået ben at gå på. Men køkkenmøddingernes indhold af knogler viser da også, at man har drevet fiskeri og jagt i stor stil. I de tilstødende skovområder har

Jesper Laursen (f. 1951), arkæolog og forlægger. Har skrevet bøger og artikler om kulturhistoriske emner, bl.a. om jagt og krybskytteri. P.t. ansat ved forskningsprojektet "Herregårdsjagten Historie 1880-1930". Adresse: Skårupvej 5, Skårup, 8400 Ebeltoft.



Jægerstenalderboplads med omliggende jagtrevir, skematisk fremstillet på grundlag af artsbestemte dyreknogler fundet i bopladslag ved Vedbæk. (Efter *Søllerødbogen* 1982. Tegning: Robert Nielsen).

man bl.a. jaget kron- og råvildt samt vildsvin, ligesom man langs kysten og på havet har skudt sæler og fuglevildt.

Endnu i bondestenalderen har jagten spillet en vis rolle, men i den resterende del af oldtiden synes dens betydning for livets opretholdelse at have været perifer.

Vi ved ikke meget om jagten i middelalderens Danmark. At den dog allerede i tidlig middelalder tjente til fyrstelig adspredelse, som tilfældet også var i Tyskland, England og Frankrig, fremgår af oplysninger om, at såvel

Valdemar den Store, Valdemar Sejr som Valdemar den Unge var ivrige jægere.<sup>2</sup> I løbet af middelalderen begrænsedes bøndernes jagttrettigheder, og 1537 fik adelen eneret til at jage hjortevildt og harer på deres godser. Under den meget jagtinteresserede Frederik II samledes krongodset ved køb og mageskifter, hvilket skabte store sammenhængende jagtarealer, hvor kongen havde eneret til jagt. Med disse såkaldte fredejagter var grundlaget skabt for enevældens store kongelige vildtbaner. Samtidig blev jagtretten ved enevældens indførelse et regale, så kun de, kongen gav jagtret, var berettigede til at jage. Denne ret blev straks overdraget adelige ejere af komplette sædegårde, og senere fik grever og friherrer fuld jagtret på de fra 1671 oprettede grevskaber og baronier.

Det siger næsten sig selv, at den kongelige jagt under disse omstændigheder var klart dominerende i Danmark. Parforcejagten og andre herskabelige jagtformer spillede periodevis en stor rolle, men ikke alle konger var lige ivrige jægere. Det kongelige jagtvæsen var til gengæld underlagt et konstant krav om rigelige vildtleverancer til hoffets køkkener.

Mod slutningen af 1700-tallet mistede jagtvæsenet imidlertid sin betydning, hvilket bl.a. skyldtes hensynet til forstlige tiltag og de omsiggribende landboreformer. I 1840 blev jagtforholdene ændret radikalt, idet en jagt-

forordning indførte princippet om, at retten til jagt fulgte med ejendomsretten til jord. Efterhånden overtog især de større godser den toneangivende rolle på jagtens område. Omkring 1890 indførtes på en lang række godser den såkaldte rationelle vildtpleje, der er kendetegnet ved udsætning og vinterfodring af nyttigt vildt, meget omfattende, systematisk opdræt af især fasaner, forfølgelse af krybskytter og ikke mindst en hensynsløs bekæmpelse af rovvildt.

Mens vildtet førhen overvejende havde været et naturgode, fik det nu nærmest karakter af et kulturprodukt. De næste årtier frem til omkring 1920 steg vildtbestanden ganske kolossalt rundt om på godserne, og periøden betegnes med rette som herregårdsjagtens storhedstid.

Året 1919 blev et vendepunkt i herregårdsjagtens historie. Loven om lens, stamhuses og fideikommissgodsers overgang til fri ejendom og især loven om tvungent salg af fæstegodset medførte, at det arealmæssige og økonomiske grundlag for opretholdelse af den hidtidige jagt smuldrede. I løbet af 20'erne reducerede man på mange godser udgifterne til jagtvæsenet, eller det blev helt nedlagt og jagten udlejet til velhavende byfolk. I samme periode blev der over det ganske land oprettet talrige lokale jagtforeninger, som muliggjorde, at enhver jagtinteresseret kunne få stillet sine lyster. Hermed var det afgørende skridt taget i ret-

ning af den demokratisering af jagtforholdene, som vi kender i dag.

### *Jagtrevir*

På det tidspunkt, da ejendomsretslige og jagtretslike landskabsreguleringer sætter grænser for det areal, hvor jagtudøvelse finder sted, kan man med rette tale om et jagtrevir.

*Vildtbaner.* Fredejagterne, som kendes fra 1500-tallet, var kongelige enemærker, hvor kronen helt og holdent havde monopol på jagten. På samme tid var vildtbaner betegnelsen på større arealer, der fortrinsvis udgjordes af kron-gods, men hvor en del af jagten stadig var fælles med adelen, dog således at kronen havde eneret til at jage hjortevildt. Fra slutningen af 1500-årene lykkedes det dog kongemagten ved hjælp af magelæg at få omdannet flere vildtbaner til fredejagter, men denne benævnelse glider efterhånden ud, og de samlede kongelige jagtarealer omtales herefter alene som vildtbaner.<sup>3</sup> Når de kongelige vildtbaner omfattede hele øer, som det f.eks. gjaldt på Langeland og Falster, var de i sagens natur velafgrænsede. Men ellers blev de normalt store og vidtstrakte vildtbaner kun undtagelsesvis indhegnede. Man har dog oplysninger om, at der i 1599 opførtes et stendige i tilknytning til vildtbanen i Odsherred, og i 1626 anlagde man et 3/4 km langt stendige til afgrænsning af kongens vildtbane i Roskilde len, mens der andre steder blev



Vordingborg Vildtbane var på det smalleste sted mod nord afgrænset af en dyb grøft, som på dette kort fra 1770 ses fra Tappernøje Kro i øst til Vildtbane Kro i Vest. (Videnskabernes Selskabs kort).

sat hegn af enebærstager, f.eks. i 1620 mellem Harrestedgård og kronens skov ved Næstved.<sup>4</sup>

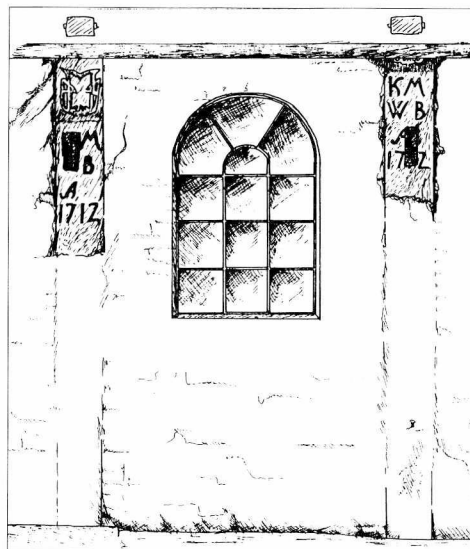
Imidlertid har man kendskab til enkelte tilfælde, hvor vildtbaner er markant afgrænsede over længere strækninger. Vordingborg Vildtbanes nordlige skel blev således 1616 markeret ved hjælp af en godt 12 km lang grøft,

der sandsynligvis var kombineret med et gærde på det dige, som blev lavet af den opgravede jord. Skellet gik fra Dybsø Fjord i vest til Præstø Fjord mod øst og afskar således hele den sydlige del af Sjælland. 1716-18 blev hegnet udbedret af 200 svenske krigsfanger, og grøften fik en dybde på næsten 2½ m. På dette tidspunkt var der som bolig for vildtopsyns-

mændene bygget fem huse, som lå, hvor veje krydsede vildtbanegrøften. På samme tid har en efter alt at dømme næsten lige så lang skelgrøft afgrænset en lille vildtbane på Nordøstlolland.<sup>5</sup>

I 1600-tallet satte man almindeligvis skelpæle af træ op langs de kongelige vildtbaner, men først i 1688 blev der indført en generel bestemmelse om, at vildtbanernes grænser skulle markeres med sådanne pæle. De kraftige, fuldkantede egetræsstolper stod normalt i en højde på 2½-3 m, og de var som regel anbragt med 2-3 km's mellemrum. Disse vildtbanepæle var i mange tilfælde forsynet med et sortmalet bræt med kongens initialer og krone malet med gult og årstal i rødt. På de ganske få vildtbanepæle, der er bevaret, findes indskriften dog på selve pælen, som kunne være rødmalet og have en hvid knop øverst. Problemet med vildtbanepælene var blot, at de hurtigt gik til, fordi de var fremstillet af et forgængeligt materiale, og man hævdede, at de blev "bortstjålet, forrykket eller i andre måder beskadiget af bønderne, når de kommer drukne og beskænkede fra købstæderne".<sup>6</sup>

På grund af deres relativt korte levetid blev vildtbanepælene i løbet af 1700-tallet ofte erstattet af sten, og fra 1760 var det påbudt at anvende sten overalt. Disse vildtbanesten havde forskellig længde – ca. 1½-3 m – afhængig af, hvilke materialer, man havde til rådighed. De er normalt ud-



To vildtbanepæle genbrugt som tømmer på en gård ved Korsør. (Efter Høgsbro 1977 (se note 6). Tegning: Hans Kapel).

formede stort set som de bevarede træpæle. Øverst er der hugget en stiliseret krone, derunder kongens initialer, den pågældende vildtbanes forbogstaver, årstal og evt. stenens nummer. For at krone og indskrift ikke skulle blive overgroet af mos, malede man dem i flere tilfælde med rød cinnob. Andre gange forgyldte man kongens initialer, især på sten, der stod ved landeveje. Det formodes dog, at vildtbanestenene generelt har været malet røde og indskriften trukket op med gul farve eller hvidt.

Vildtbanernes grænser og dermed også vildtbanestenenes placering fulgte hyppigt amts- og sognegrænserne.

Stenene var i sagens natur anbragt, hvor de bedst kunne ses, og hvor folk færdedes. Derfor fandtes de som regel i tilknytning til de veje og broer, som førte ind i vildtbanerne. Antallet af vildtbanesten var afhængig af vildtbanens størrelse og de topografiske forhold i øvrigt. Således blev der til den vidtstrakte Skanderborg Vildtbane, der lå inde i landet, fremstillet ikke under 130 sten, mens Odsherreds vildtbane, som var næsten helt omgivet af vand, blot fordrede 12 sten.

Med krongodsets salg i sidste halvdel af 1700-tallet fulgte samtidig vildtbanernes nedlæggelse. Vildtbanestene mistede deres praktiske betydning og har siden fundet anvendelse til alskens formål, men enkelte sten står dog stadig på deres oprindelige plads.

Også adelen havde markerede vildtbaner, om end de var relativt få og små. På Langeland, der som nævnt tidligere havde været kongelig vildtbane, oprettedes i 1672 grevskabet Langeland med alle kongelige rettigheder. Grevskabets vildtbane blev 1710 udvidet og indhegnet med "store mægtige hovedgrøfter, og det tvært over landet fra den ene strand til den anden". Senere i 1700-tallet fik ejeren af Ålholm på Lolland tilladelse til at indpæle sin vildtbane.<sup>7</sup>

*Dyrehaver.* I modsætning til vildtbanerne var dyrehaver altid fuldstændigt indhegnede. Formålet med dyrehaverne var i første række gennem

opsyn, fodring og om fornødent ud-sætning at give især hjortevildtet optimale forhold, således at man herigennem kunne sikre stabile forsyninger til hoffets og herskabernes hus-holdning, men herudover spillede også mulighederne for forskellige former for jagtudøvelse en rolle.<sup>8</sup>

De kongelige dyrehaver lå normalt i eksisterende vildtbaner, ofte i tilknytning til slotte eller andet kongeligt byggeri. I 1500-tallet blev der således indrettet mindre dyrehaver ved Kol-



Skanderborg Vildtbanes sydøstlige del blev 1752-66 markeret med 72 vildtbanesten. I 1759 blev den vestlige del af Hads herred indlemmet i vildtbanen. Stenene herfra er afsat med trekanter.

dinghus, Skanderborg Slot og Frederiksborg. De var indhegnede med et solidt plankeværk, som holdt kron- og dåvildt samt vildsvin inde, mens ræve, grævlinger og uvedkommende folk skulle holdes ude.

I 1618 anlagdes Store Dyrehave ved Frederiksborg, bl.a. med kron dyr indfanget i Jylland. Dyrehaven blev hegned med et solidt stendige, hvorpå der stod et risgærde, der senere blev erstattet af enebærstager. Store Dyrehave mistede sin betydning, da Jægersborg Dyrehave blev oprettet

1669. Hensigten med denne nye, store dyrehave var ud over vildtforsyningen at skabe bedre muligheder for afholdelse af fyrstelige jagter nær kongefamiliens residens. Dyrehaven omfattede et areal på omkring 2800 td. land, efter at landsbyen Stokkerup var blevet inddraget og nedlagt. Hegningen af dette vældige areal er næsten et helt kapitel for sig, men kan i korthed gøres op således, at det med en længde på ca. 17 km har fordret 5.500 kraftige, godt 3 m lange egestolper, 34.000 m stræklægter og næsten 400.000 stager, fortrinsvis

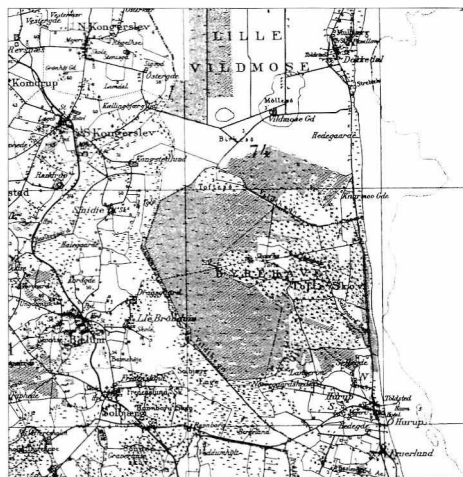


Jagtpersonalet ved at gøre klar til parforcejagt ved Eremitagen i Jægersborg Dyrehave. I baggrunden er de kongelige herskaber på vej ned ad jagtslottets trappe til de ventende heste. (Historiemaleri af Otto Bache).

enebær, der hentedes fra Sverige og Norge. Hertil kommer så, at hegnet måtte fornyes hvert 12.-15. år. Eremitagen blev opført som jagtslot 1735-36. Forinden havde der været et jagthus.

Også på adelens godser blev der indrettet dyrehaver. Så tidligt som i 1573 nævnes en dyrehave på Gisselfeld med 20 dådyr. Hovedparten af herregårdenes dyrehaver stammer dog fra sidste halvdel af 1700-tallet, og alene stednavnene tyder på, at de har haft en stor udbredelse. De var forholdsvis små, normalt vel mellem 100 og 200 td. land. Frijsenborgs dyrehave hørte dog til de større. Omkring 1800 var den på 300 td. land, omgærdet med stager af unge el og enebær og med en bestand på 300 stk. dådyr.<sup>9</sup>

I disse dyrehaver, hvor hensynet til skovdriften kom i anden række, skulle bevoksningerne helst bestå af gamle, frøbærende træer afvekslende med åbne græsningsarealer, hvor der desuden kunne dyrkes foderplanter til vildtet. Herudover skulle dyrehavearealet omfatte tykninger, hvor vildtet kunne gå i læ og skjul, samt vandhuller, hvor de kunne drikke, og endelig fugtige arealer, hvor kronvildt og vildsvin kunne vælte sig i såkaldte søler. Det var dog især dåvildt, som gik i dyrehaverne, men da dyrene sjældent blev ret store under disse trange forhold og desuden nærmest opførte sig som tamdyr, dalede interessen, og de fleste dyrehaver blev



Vildthejn omkring jagtterrænet ved Toft.  
(Generalstabskort 1:100.000).

nedlagt i sidste halvdel af forrige århundrede. Tilbage er – ud over stednavnene – spor af de gamle bevoksninger og rester af de diger, som har omgærdet dyrehaverne.<sup>10</sup>

*Jagtterræn.* I herregårdsjagts storhedstid var det ikke ualmindeligt, at man på de større godser indhegnede den del af jagtterrænet, som man til lagde størst jagtlig betydning. Jagt-hegnene tjente til at holde vildtet inden for den pågældende del af terrænet, men skulle også hindre adgangen for ubudne gæster, herunder især krybskytterne.

På Frijsenborg påbegyndte man 1883 opsætningen af et jagt-hegn, som omfattede hele det samlede skovkompleks og en betydelig del af markarealerne. Det godt 40 km lange hegn,



som var ca. 2 m højt, blev i første omgang sat med granstolper og savede stræklægter med påsømmede stakitter. Siden blev det erstattet af ege-træspæle og trådvæv.<sup>11</sup>

I begyndelsen af dette århundrede blev Toft, et ca. 7.000 td. land stort areal i den sydlige del af Lille Vildmose indhegnet med et 36 km langt jagt-hegn. Dette revir, som hørte under godset Lindemborg, omtales med nogen ret som en dyrehave, men størrelsen taget i betragtning må det dog snarere opfattes som et jagtterræn. Det godt 2 m høje hegn bestod af egetræspæle og spæntråd med påsømmede granrafter. For at holde også vildsvinene inde var der på ydersiden af hegnet en 1 m høj jordvold.<sup>12</sup>

Ofte blev der i tilknytning til disse jagthege anlagt dyreindspring. Det drejer sig om jordramper, som fra ydersiden fører op til overkanten af hegnet, og som på indersiden er forsynet med en lodret træbeklædning. Ved hjælp af disse indspring kan hjortevildt, der er kommet uden for jagtheget, uhindret passere heget og vende tilbage til flokken. Samtidig åbner de også mulighed for at sluse fremmed vildt ind på det hegnede areal, uden at det umiddelbart har mulighed for at komme ud igen.<sup>13</sup> Da de fleste jagthege nu er nedlagte, er de tilbageværende, mere eller mindre sammensunkne indspring normalt de eneste bevarede levn efter disse imponerende hege.

### *Vildtpleje*

I tidens løb har man iværksat forskellige foranstaltninger for at fremme vilkårene for det vildt, som man yndede at jage, med henblik på den størst mulige bestand.

*Vildtfodring.* Af hensyn til hjortevildtets overlevelse i strenge vintre har man i hvert fald siden 1600-årene foretaget vildtfodring ved at nedhugge grene og køre hø ud på foderpladser og i foderhuse. Alene i Nordsjælland blev der år 1700 opført 15 foderhuse.<sup>14</sup> Det var dog især i dyrehaverne, hvor fodringsbehovet var konstant, at man byggede foderhuse.

*Vildtopdræt.* Opdræt er den mest resourcekrævende form for vildtpleje og hører især nyere tid til. Fra 1700-tallet



Dyreindspring anbragt som indhak i et jagthege. Jorden i indspringet ser ud til at være sunket lidt sammen. Et rådyr er i færd med at undersøge forholdene. (Efter *Dansk Jagtleksikon* 1944 (se note 12))

har man dog kendskab til kaninopdræt, idet kongen indrettede en kanningård med opsynsmandsbolig i tilknytning til en lille ø i Furesøen nær Dronning-gård (se kort side 77). Endvidere forsøgte man sig med opdræt af urfugle i den såkaldte Birkhøsegård, som efter kongens befaling blev opført ved Helsingør.<sup>15</sup>

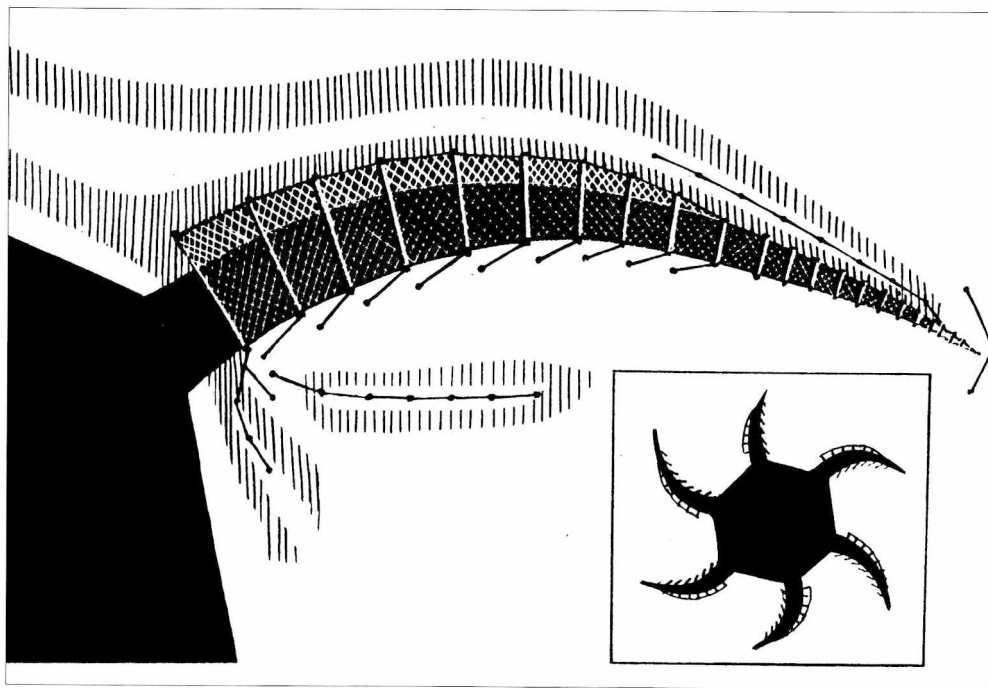
Det er dog især fasanerne, som har været gjort til genstand for opdræt. Disse hønefugle af asiatisk oprindelse omtales allerede 1562, da kongen fremskaffede et par levende fasaner fra udlandet. Senere blev der indrettet flere fasanhaver og fasanerier, bl.a. ved Jægersborg, Fredensborg og Jægerspris, og i fasangården boede fasanmesteren og det øvrige personale.

Der var dog mere tale om at holde fasaner som tamhøns end som vildt. Efter nedlæggelsen af fasaneriet ved Jægerspris 1771 forsøgte man i flere omgange uden held at holde fasaner i vild tilstand. Det lykkedes først, da man 1840 under særdeles velordnede forhold oprettede et vildt fasaneri i Kongelunden på Amager.<sup>16</sup> Her blev grundstammen også lagt for de første fasanerier på herregårdene. Fra omkring 1890 havde næsten enhver større herregård med respekt for sig selv fasanopdræt af et vist omfang. Selve opdrætsanlægget, som blev passet af en fasanjæger, bestod af en bygning med rugestuer, foderrum og køkken, hvor foderet tilberedtes. Hertil kom de overdækkede voliører, hvor

indfangede fasaner lagde æg til udrugning, samt en åben opdrætningsplads i sol og læ, hvor opdrætsburene stod på rad og række.<sup>17</sup> Rådede man ikke over tilstrækkelige mængder myrææg, som var det foretrukne foder til fasankyllingerne, byggede man ofte en såkaldt "maddikefabrik" i nærheden, men samtidig i passende afstand, for de stank aldeles rædselsfuldt. Princippet i disse anordninger var nemlig, at man ved hjælp af et sindrigt system af kasser anbragt over hinanden opsamlede de spyfluelarver, som blev produceret i fordærvet kød.<sup>18</sup>

På mange godser opdrættede man desuden vildænder i anderier med rugehus og voliører, som lå i tilknytning til småsøer og damme. For at skabe velegnede tilholdssteder for vildænderne anlagde man desuden kunstige andedamme, bl.a. ved at opstemme vandløb.

I denne forbindelse skal det nævnes, at man også har kendskab til enkelte danske andekøjer. Disse anordninger til fangst af ænder anlægges ved fuglenes fourageringspladser. En andekøje består i princippet af en dam, hvorfra der udgår flere krumme kanaler, i hvis tilspidsede ender, der er anbragt en ruse. Disse "fangarme" er afskærmede til begge sider og overdækkede af net. Ved hjælp af tamme ænder lokkes de vilde ænder til andekøjedammen, og derfra blev de med korn lokket ind i kanalerne og videre



En andekøjekanal i skematisk gengivelse og i det indsatte felt en seks-armet andekøje i sin helhed. (Efter Baagøe 1992 (se note 19). Tegning: Poul Andersen).

op i ruserne, hvor de blev taget til fange.

I slutningen af 1600-tallet blev der efter hollandsk forbillede anlagt en andekøje i en lille bugt tæt ved Gavnø på Sjælland. Men ellers kendes de især fra de Nordfrisiske Øer, hvor de dog først blev anlagt i 1700-tallet. På den tid skulle der i en andekøje på Sild være fanget mellem 30.000 og 40.000 ænder på et enkelt år. I køjerne på Fanø, der er fra 1866, var den årlige fangst omkring århundredskiftet på mellem 1.000 og 9.000 ænder. En en-

kelt andekøje er bevaret ved Sønderho.<sup>19</sup>

*Vildtremiser.* Af hensyn til vildtet i almindelighed plantede man i stor udstrækning kunstigt anlagte småkrat, "remiser", på de åbne herregårdsmarker. Disse tilplantninger fandt ofte sted i forbindelse med eksisterende grus- og mergelgrave. Denne form for vildtpleje var dog heller ikke fremmed for tidligere tiders kongelige jagtvæsen. Eksempelvis lod man helt tilbage i 1680 mere end 300 soldater udgrøfte en plads uden for Køben-

havns porte, hvor der skulle plantes buske til agerhønsene, ligesom der i 1750'erne blev plantet vildtremiser på Amager.<sup>20</sup>

*Bekæmpelse af skadevildt.* Siden middelalderen har man gjort organiserede forsøg på at udrydde den danske ulv. Dette skete dog mere af hensyn til bøndernes husdyr end jagtvildtets velfærd.<sup>21</sup> Ulvejagterne foregik dels som stort anlagte drivjagter, dels som

enkeltmandsjagter, hvor man også benyttede fangstanordninger i form af ulvegårde og faldgruber. Mens ulvegårde var små indhegninger forsynet med faldporte, som udløstes, når lokkemaden inde i gården blev berørt, var faldgruber 2-3 m dybe nedgravninger med lodrette, træbeklædte sider og en midterstolpe, der tjente som støtte for grubens dækmateriale, og hvortil lokkemaden desuden var fastgjort. Disse faldgruber kendes for-



Ulvefaldgrube fra 1500-tallet med levende and som lokkedyr. (Efter Johan Feyerabendt: *Neuw Jagd und Weydewerck Buch*, Frankfurt 1582).

trinsvis fra Jylland, hvor ulveplagen især var stor i 1600- og 1700-tallet, og de har efter alt at dømme haft stor udbredelse.<sup>22</sup>

Den sidste danske ulv blev skudt så sent som 1813, og dermed var den danske fauna på bare 10 år blevet to vildtarter fattigere, idet det sidste vildsvin var blevet nedlagt omkring 1803. Faktisk må 1800-årene betegnes som skæbneår for den oprindelige danske fauna, idet også det fritlevende kronvildt blev udryddet på de danske øer i dette tidsrum. Hertil kom, at man af hensyn til det omsiggribende fasanopdræt mod slutningen af århundredet med alle midler forsøgte at udrydde alt, hvad man anså for skadeligt vildt. Dette gjaldt især ræve, rov- og kragefugle, men mens ræve ikke er sådan lige at få bugt med, lykkedes det til gengæld i fasanens hellige navn at gøre kål på bl.a. konge- og havørne, glenter og ravne.<sup>23</sup>

Skadevildtbekæmpelsen var en vigtig og tidskrævende del af herregårdsjagten vildtpleje, som oven i købet var jagtpersonalets vigtigste indtægtskilde, idet den udløste skydepenge, en dusør for hvert nedlagt dyr. Bortset fra de drastiske følger, denne form for vildtpleje fik for rovvildtet, er de spor, den i øvrigt efterlod i landskabet, imidlertid yderst få. Man kan dog stadig finde rester af de kragehytter og skydehuller, hvorfra man med ugler som lokkefugle skød krager i stort tal.

*Bekæmpelse af krybskytter og hegnsjægere.* Oprindeligt var "krybeskytter" den gængse betegnelse for adelens skytter. Men da det netop var disse skytter, som hyppigst forbrød sig mod jagtlovene ved at drive uretmæssig jagt på de kongelige vildtbaner, nævnes de ofte i datidens love og forordninger vedrørende jagt, og udtrykket har siden været betegnelsen for alle, der driver ulovlig jagt på anden mands grund.

Med herregårdsjagten storhedstid fik krybskytteriet sin renæssance i Danmark. Mange lod sig friste af de



Artillerist Niels, én af Rold Skovs navnkundige krybskytter, fotograferet omkring 1900 i en slags skydehul. (Spillemands-, Jagt- og Skovbrugsmuseet, Rebild).

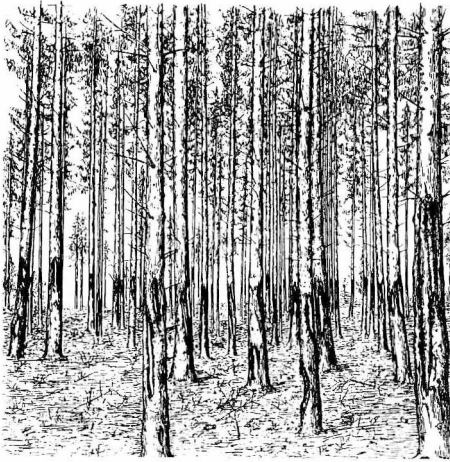
enorme vildtmængder, som for nogle blev et supplement til en måske yderst sparsom indkomst, for andre ligefrem en levevej. Som et vigtigt element i godsernes vildtpleje erklærede man her ikke blot det skadelige vildt, men også krybskytterne krig. Bortset fra de steder, hvor der stod vildthejn, havde krybskytterne uhindret adgang til reviret, og en ikke uvæsentlig del af jagtpersonalets tid gik med opsyn og natlige patruljeringer. På de større godser tilstræbte man bl.a. derfor, at skytternes og opsynsmændenes boliger lå spredt og hensigtsmæssigt placerede i jagtterrænet. I begyndelsen af dette århundrede var jagtbetjentene på grevskabet Frijsenborg, der også omfattede Boller, således fordelt på 11 boliger, og hertil kom skovpersonalet, der ligedes var kontraktligt forpligtet til at føre tilsyn, som fordelte sig på 39 boliger. På det godt 12.000 td. land store skovareal blev der altså holdt opsyn af 50 personer, som boede spredt i distrikterne, og hertil kom skytternes og skovfogedernes assistenter og elever, som også deltog.<sup>24</sup>

Patruljeringerne og det massive opsyn dæmmede naturligvis op for krybskytteriet, men det førte også til bataljer, brutale slagsmål og skududvekslinger, som i flere tilfælde fik dødelig udgang. Enkelte mindsten er rejst, hvor disse tragiske hændelser fandt sted.<sup>25</sup> Herregårdens jagtpersonale havde dog ikke blot problemer med krybskytter, men også de såkaldte hegnsskytter så man skævt til.

Hegnsskytterne, som ejede eller lejede jagten på arealer, der stødte op til herregårdens jord, nød nemlig godt af det vildt, der ofte lokket af gulerødder og lignende trak ud på disse arealer. Hele vejen rundt om herregårdens jorder sad de, hegnsskytterne, i skydehuller, hytter eller anden form for skjul og tog imod. Det var de for så vidt i deres gode ret til, men fra herregårdens side af hegnet forsøgte jagtpersonalet med alle tænkelige midler at gøre livet surt for disse "rovjægere" og "jagtsjakaler", som for deres vedkommende var af den opfattelse, at de blot fik lidt kompensation for de betydelige skader, som vildtet gjorde på deres afgrøder.<sup>26</sup>

### *Vildtskade*

Netop på grund af vildtskader havde jagtpersonalet også problemer indadtil på herregårdene. Hjortevildtet var nemlig både en torn i øjet på landbruget og ikke mindst på skovbruget. Faktisk anså man hjortevildtet for skadeligt på grund af de store ødelæggelser, det forvoldte på markafgrøder og skovbevoksninger. På Frijsenborg besluttede man derfor 1897, at hjortevildtet skulle bortskydes på en del af skovdistriktet, og man gav skovfogederne på de pågældende skovparter besked om at forestå jagten. Da en skovfoged meddeler overførsteren, at bortskydningen var sat i værk, skriver overførsteren tilbage: "Tak for meddelelsen, som glædede mig særligt. Kil bare på med det reste-



Granbevoksning i Frijsenborg Dyrehave beskadediget ved skrælning af kronvildt i begyndelsen af dette århundrede. (Efter J.E.V. Boas: *Dansk Forstzoologi*, København 1923).

rende utøj. At få det pillet af, er en hovedsag. Men har De ej dåvildt? Jeg håber, at De ej skåner disse skadedyr.<sup>27</sup>

På Frijsenborg og andre steder, hvor der var meget hjortevildt, forsøgte man at dæmme op for vildtskaderne i skoven ved bl.a. at ombinde nåletræerne – 1500-1600 pr. td. land – med granris i 2 m's højde, og denne ombinding blev fornyet 1-2 gange. Desuden hegnede man alle kulturer indtil første gennemhugning.<sup>28</sup> I større kulturindhegninger kunne man med fordel anbringe dyreudspring i hjørnerne, så det vildt, der

var kommet inden for hegnet, selv kunne komme ud igen. Disse rampeformede udspring var lavet på samme måde som de tidligere omtalte dyreudspring.

### *Herskabsjagter*

Som man kan forstå af det foregående, har såvel den kongelige jagt som herregårdsjagten lagt beslag på kolossale ressourcer. Sådanne ofre på jagtens alter forklares naturligvis ikke alene med, at hof- og herskabskøkkenerne havde et umætteligt behov for vildtforsyninger. Fremfor alt var jagten et symbol på fyrstelig status, og der var betydelig prestige forbundet med at afholde pompøse jagter i store, vildtrige revirer under medvirken af et velorganiseret jagtvæsen i pomp og pragt. Under normale omstændigheder er det ikke så meget selve jagtudøvelsen, der kommer til at præge landskabet, men en enkelt, ekstravagant, herskabelig jagtform kan dog stadig spores.

*Parforcejagt.* Efter engelsk forbillede blev parforcejagten indført i Danmark i 1670. Denne jagtform gik ud på, at hunde forfulgte en bestemt hjort, til den var segnefærdig. Jagtherrerne fulgte drevet til hest ad veje, der var anlagt gennem skoven specielt til formålet. Når hjorten var stillet, red de frem til stedet, hvor jagtherren eller den, han havde udpeget dertil, gav den nådes-stødet med en stor jagtkniv.<sup>29</sup>

De særlige parforceveje var normalt anlagt i stjerneformede forløb, således at jagtvejene udgik i flere retninger fra et bestemt punkt, som kaldes "stjernen". Herfra kunne jagtdeltagerne følge, hvordan drevet på hjorten skred frem.

I løbet af de godt 100 år, parforcejagten med afbrydelser stod på, blev mange skove i den nordsjællandske vildtbane gennemskåret på kryds og tværs af disse stjerneformede jagtveje. I

1777 var festen forbi, men tilbage ligger de mere eller mindre velbevarede levn efter denne på én gang fyrstelige og – set med nutidens øjne – usle jagtform. Vejforløbene ses tydeligst i Grib Skov, Store Dyrehave og Hareskoven, hvor især Syvstjernen er velkendt.<sup>30</sup>

Også på godserne har der været drevet parforcejagt. Således på Frijsenborg omkring år 1800, og igen fra begyndelsen af 1880'erne. Men selv på et



Dette kortudsnit viser, hvordan skovene ved Furesø og i Jægersborg Dyrehave var gennemskåret af parforcejagtveje 1766. Bemærk den i teksten side 71 omtalte Kaningård ved Dronninggård. (Videnskabernes Selskabs kort).





Dyrhuset på Frijsenborg blev 1890 bygget som kombineret jagthus/hytte og skyttebolig. Nederst var der indrettet en frokoststue til herskabet med åben kamin og bænke og borde i bondestuestil. På væggene hang jagttrofæer fra Frijsenborg og hjembragt fra jagter i udlandet. (Dansk Jagt- og Skovbrugsmuseum).

gods af Frijsenborgs størrelse egnede denne arealkrævende og særdeles be- kostelige jagtform sig ikke rigtig, og den blev allerede opgivet 1887. På Frijsenborg havde man også anlagt parforcejagtveje i skovene.<sup>31</sup>

*Pürschjagt.* I modsætning til parfor- cejagten er pürsch en fredsommelig og sympatisk jagtform, hvor jægeren sniger sig lydløst ind på skudhold af stort vildt. På enkelte godser anlagde man pürschstier ud til eller langs med skovbryn og lysninger, og i jagtti- den havde man folk til at holde dem fri for grene, kviste og løv. Sådan var det

f.eks. i Toft i Lille Vildmose, men da arealet for en stor dels vedkommende også bestod af åbne strækninger, an- lagde man desuden kilometerlange, mandsdybe pürschgrøfter.<sup>32</sup>

*Jagthuse og -hytter.* På Toft byggede man 1907 et stort jagthus. Årsagen hertil var, at jagtterrænet ligger i stor afstand fra Lindenberg, som det hørte under, og herskabet og de inviterede jagtgæster skulle derfor kunne over- natte på stedet i forbindelse med de tilbagevendende jagter. Sådan for- holdt det sig også på Kalø, hvor det i Tyskland bosiddende herskab 1899 lod et stort, flot jagthus opføre. Samti- dig byggede man ude i skoven en hyt- te, hvor jagt frokosten kunne indtages. Tilsvarende jagthytter blev også bygget på andre godser, men normalt tog jagtselskabet dog til takke med at spi- se frokost i en skovfogeds pæne stue.

### *Afslutning*

Som det fremgår af denne oversigt, har såvel afgrænsningen af jagtrevi- ret som vildtplejen og selve jagtud- øvelsen efterladt ganske mange spor i det danske landskab. Disse spor indgår som elementer i et kulturlandskab, der især er formet gennem de sidste 1000 års meget forskelligartede er- hvervsmæssige udnyttelse af natur- grundlaget.

Gennem de senere år er der opstået en betydelig tværfaglig interesse for studier i kulturlandskabets historie,

ligesom mange har fået øjnene op for dets vældige formidlingsmæssige potentiale.<sup>33</sup> Samtidig er de ansvarlige myndigheder blevet opmærksomme

på, at bevaringsindsatsen skal øges i det danske kulturlandskab. Dette bør ske under skyldigt hensyn også til jagtens landskab.

## NOTER

1. Hellmuth H. Andersen: "Køkkenmøddingen ved Mejlgård", *Kuml 1960*, s. 26ff; Søren H. Andersen: *Danmarkshistorien. Stenalderen. Jægerstenalderen*, København 1981, s. 59, 106; Søren H. Andersen: "Bjørnsholm", *Journal of Danish Archaeology* vol 10, 1991, s. 59ff.
2. Følgende hovedtræk af jagtens historie i Danmark er baseret på Carl Weismann: *Vildtets og Jagtens Historie i Danmark*, København 1931. Se desuden Bo Fritzboeger: *Kulturskoven*, København 1994, s. 103ff.
3. Weismann 1931 (se note 2), s. 62f; Fritzboeger 1994 (se note 2), s. 109f.
4. Carl Weismann: *Vildtet i Jægersborg Dyrehave*, København 1929, s. 15f; Weismann 1931 (se note 2), s. 85f.
5. Weismann 1929 (se note 4), s. 13ff.
6. Om vildtbanepæle og -sten, se: Weismann 1931 (se note 2), s. 126, 134, 185, 194ff; Kirsten-Elizabeth Høgsbro: "Vildtbanepæle", *Antikvariske Studier*, 1977, s. 251ff; Svend Nørregaard Hansen: "Skanderborg Vildtbane" I-III, *Østjysk Hjemstavn* 1981, s. 9ff, 1982, s. 9ff, 1983, s. 13ff; Kirsten-Elizabeth Høgsbro: "Vildtbanepæle i Odsherred", *Fra Holbæk Amt* 1985, s. 40ff; Jesper Laursen: *Historien i skoven*, Ebeltoft 1995, s. 29ff.
7. Weismann 1931 (se note 2), s. 288 og 224; Vilh. Lütken: *Bidrag til Langelands Historie*, Rudkøbing 1909, s. 380.
8. Om dyrehaver, se: Weismann 1929 (se note 4).
9. A. Niemann: "Frijsenborgs skove i 1820", *Østjysk Hjemstavn* 1978.
10. Laursen 1995 (se note 6), s. 33f.
11. Johan Rasmussen: "Erindringer fra Frijsenborg", *Skovens Folk Fortæller II*, red. Olav Kjersgaard, Kirsten Olesen & Harry Petersen, Hørsholm 1990, s. 18.
12. Gregers Ahlefeldt-Laurvig-Bille & Vitus Gay (red): *Dansk Jagtleksikon*, København 1944, s. 1298.
13. *Dansk Jagtleksikon* 1944 (se note 12), s. 631f.
14. Weismann 1931 (se note 2), s. 87, 158, 162, 207, 220.
15. Weismann 1931 (se note 2), s. 163 og 531.
16. Om kongelige fasanerier m.v., se: Weismann 1931 (se note 2), s. 512ff; Jørgen Fabricius: *Kongelunden på Amager*, København 1984.
17. *Dansk Jagtleksikon* 1944, (se note 12), s. 267f, 960ff.
18. *Dansk Jagtleksikon* 1944, (se note 12), s. 897f.
19. Weismann 1931 (se note 2), s. 290, 459;

- Jette Baagøe: "Andekøjen på Gavnø", *Liv og Levn* 6, 1992, s. 18ff.
20. Weismann 1931 (se note 2), s. 137 og 243.
  21. Weismann 1931 (se note 2), s. 463ff; Jesper Laursen: "Ulvetider", *Skalk* 1, 1989.
  22. Jesper Laursen: "Faldgruber", *Hikuin* 18, 1991, s. 249ff; Jesper Laursen: "Ulvegrave og faldgruber", *Dansk Jagt- og Skovbrugsmuseum 1942-1992*, red. Kirsten Olesen, Hørsholm 1992, s. 71ff. Som det fremgår af disse artikler, bør faldgruberne ikke forveksles med herregårdenes skaktformede, stensatte iskældre.
  23. Weisman 1931 (se note 2), s. 394ff. Om skadedyrsbekæmpelse på de kongelige vildtbaner de forudgående århundreder, se f.eks. Weismann 1931 (se note 2), s. 87, 94f, 197, 252ff, 330f, 352.
  24. Synsforretninger over skov- og jagtbejntboligerne på grevskabet Frijsenborg 1889-1926, Frijsenborg godskontor.
  25. Om krybskytteri, se Jesper Laursen: *Krybskytter i Danmark*, Ebeltoft 1986; Lars Chr. Nielsen: *Skytte-Lars. En krybskyttes erindringer*, Ebeltoft 1987; Adolf Jensen-Pioner: *Krybskytteliv*, Ebeltoft 1989.
  26. Laursen 1986 (se note 25), s. 149ff; Rasmussen 1990 (se note 11), s. 17f.
  27. Brev fra overførster H.P. Winge til skovfoged Mikkelsen, den 15.10.1897. Privatarkiv. Fotokopi på Dansk Jagt- og Skovbrugsmuseum, Hørsholm.
  28. Rasmussen 1990 (se note 11), s. 18; om tidligere tiders vildtskade og kulturindhegning i de kongelige vildtbaner, se f.eks. Weismann 1931 (se note 2), s. 183, 201, 260f, 299.
  29. Weismann 1931 (se note 2), s. 441ff.
  30. P. Chr. Nielsen: "Den Nordsjællandske Vildtbane", *Historisk-topografisk Selskab for Gladsaxe Kommune, Årsskrift* 1975, s. 12ff.
  31. Niemann 1978 (se note 9), s. 18; Johan Rasmussen: *Skovfoged Johan Rasmussens erindringer*, stencil u.å., s. 1ff, 38. Trykt i uddrag i Rasmussen 1990 (se note 11).
  32. *Dansk Jagtleksikon* 1944 (se note 12), s. 1017, 1298.
  33. Se f.eks. Vivian Etting (red.): *På opdagelse i Kulturlandskabet*, København 1995.