

Det mørke Jylland

Et dansk landskab i en brydningstid

af Peter Henningsen

Indledning

Før ca. 1850 lå størstedelen af Vest- og Midtjylland hen som ødemark i form af lynghede, og befolkningstallet i regionen var lavt i forhold til de øvrige danske landsdele. Sådan havde det været længe. Alt for længe – mente mange. Der lå et vældigt skattepotentiale gemt i ødemarkens sandmuldede jorder, og hvis blot den jyske hede blev opdyrket og forvandlet til bondebrug af østdansk tilsnit, ville staten ikke alene profitere heraf i form af hartkornsskatter, men befolkningstallet i landet ville vokse, når flere unge kunne få foden under eget bord i en tidligere alder. Det ville desuden betyde en styrkelse af den nationale hær, når der var mere mandskab at rekruttere, og det ville betyde en større handel og omsætning i landet i det hele taget.

I løbet af 1700-tallet vandt disse tanker gradvis indpas i de toneangivende kredse i Danmark. Der udstedtes forordninger om skatte- og tiendefrihed for hedeopdyrkere, dog uden den store succes, og i 1760 tog man det første skridt ved at indkalde tyske kolonister til nogle nyoprettede byer på Alheden og på Randbøl Hede. Projektet blev ikke nogen egentlig succes, men en fiasko var det alligevel heller ikke. Koloniprojektet viste, at det faktisk var muligt at lade heden opdyrke, men det viste også, at man havde været for optimistisk i forhold til, hvor længe det ville tage at kultivere de store hedeområder. Det var ikke gjort i en håndvending.

Grunden var imidlertid blevet lagt, og i løbet af det følgende århundrede kom Vest- og Midtjylland til at gennemgå en forvandling, hvis lige ikke er set i Danmark i historisk tid. På re-

Peter Henningsen (f. 1964), cand. mag. i historie og europæisk etnologi. Konsulent i Magistrenes Jobservice. Har bl.a. skrevet *Hedens Hemmeligheder. Livsvilkår i Vestjylland 1750-1900*, 1995; "Bølgende agre af gyldent korn. Kornavlsideologien i dansk landbrugs historie", *1066 Tidsskrift for historisk forskning* nr. 4, 1995; "Den jyske hede – endnu engang", *Mark og montre* 1995. Desuden forfatter til bøger og artikler om sydfynsk landbohistorie i det 18. og 19. århundrede. Særlig interesse for nordisk landbokultur og mentalitetshistorie 1700-1900.

kordtid blev de jyske heder omskabt fra lyngklædte ødemarker til kornbølgende indmarker, omkranset af levende hegn. Små og store plantager skød op som paddehatte, og gårde og husmandssteder fandtes snart overalt. Omkring år 1900 var det mørke Jylland som forvandlet: Lyngen trueedes med total udryddelse, og heden var næsten borte. Et gammelt dansk kulturlandskab var forsvundet til fordel for et nyt og mere velkendt: Det traditionelle østdanske agerbrugslandskab.

På heden

Men hvordan så det gamle hededækkede Jylland ud, og hvordan ernærede de jyske hedeboender sig af dette egenartede landskabs ressourcer?

Det 18. århundredes vestjyske hedesogne lignede hinanden til forveksling. Størsteparten af sognene domineredes af store hedesletter uden anden vegetation end lyng og buske, og landskabet blev kun af og til brudt af små indsøer, bække, moser og store og små vandløb. Kun sjældent stødte øjet på noget, der kunne minde om bakker, og skove fandtes der overhovedet ingen af. Hedebondens hverdag var den sandfygende hedeslette, hvor ingen menneske- eller naturskabt forhindring brød den vide horisont.

Herregårde med knejsende tårne fandtes kun i eventyrene og bølgende marker med gyldent korn kun øst for den jyske højderyg, der som en vertikal

bakkekæde skar Jylland midt over fra Limfjordsområdet til Sydslesvig. Den jyske hedebondes land bestod af lyng og sand, brægende får og kullede kirker.

De bedst stillede bønder på heden havde et stykke god eng til deres gård, som kunne skaffe dem fornøden græsning til deres husdyr, således at kvæget kunne vokse sig stort og kødrikt og indbringe en god fortjeneste ved salg på markederne i Slesvig. Det var engloddernes størrelse, der bestemte kreaturbestandens ditto, og kreaturbesætningernes størrelse var igen afgørende for mængden af staldgødning, der igen var den altafgørende forudsætning for, at man kunne dyrke noget som helst på de sandmuldede hedejorder.

I de sogne, hvor de store jyske åer løb igennem, led man ingen nød i denne retning. Bønderne i ålandet væltede sig i en rigdom af frodige enge – en rigdom, der var direkte omsættelig til materiel velfærd på grund af den indbringende studehandel. De fåtallige bønder, der ikke var så heldige at være begunstiget med store åløb og enge på deres jord, var derimod at beklage. De måtte i stedet ty til hedens græsgange, når kvæget skulle fodres, og her var udbyttet af nærende foder langt mere magert. Det samme gælder i øvrigt for bønderne i de sogne, hvor åerne løb udenom: Her var englodderne små og dårlige, hvilket betød, at der ikke her var nær så megen

velstand som f.eks. i områderne omkring Skjern, Grindsted og Varde år. I det 18. århundredes Sydvestjylland var der imidlertid flere velstillede end fattige hedeboere. De store åløb i denne del af Jylland skabte gode forudsætninger for frodigt england til gårdbrugene, og da der ikke eksisterede flere gårde, end der var englodder til, betød det, at hovedparten af landbrugerne levede godt. Årsagen til denne fastliggende og relativt fåtallige bestand af brug i forhold til det østlige Danmark lå i den omstændighed, at den vestjyske ungdom forlod deres fødesogne i stort tal og drog til det sønderjyske eller til Fyn og Sjælland som tjenestefolk. Befolkningsoverskuddet blev simpelthen drevet væk af den håbløse udsigt til at få foden under eget bord – at slå sig ned på overdrevet og dyrke jord tænkte endnu ingen på. Det var for 1700-tallets hedeboere en absurd tanke, idet hederne lå i fællesskab og ingen kunne vide, hvilken del af heden, der tilhørte hvem. Af samme grund kunne man ikke bortsælge lodder af heden til andre. Det eneste alternativ til at overtage en fædrene gård eller et fædrene fæste var altså at drage ud – og det gjorde hedejyderne i stort tal. Så længe befolkningstallet på heden ikke oversteg antallet af gårdbrug, led man derfor ingen nød.

Set udefra tog det sig imidlertid noget anderledes ud. Hedernes lave ansættelse i hartkorn forledte mange landbrugsagttagere til at tro, at også landbefolkningens vilkår her måtte

være ringe. Det var imidlertid ikke tilfældet: På den jyske hede målt en mands velfærd ikke i hartkorn, således som tilfældet var det i de østligere bebyggende egne. Agerjordens afkast gik udelukkende til hedebondens egen husholdning, mens bonden tjente sine penge på kvægbrug, særligt studeeksport, samt allehånde bierhverv, der ikke var skattepligtige. Dette gjaldt også for studeeksporten. Indtil 1788 var det i princippet ulovligt for en bonde selv at eksportere sine stude og indkassere fortjenesten, men i praksis havde dette forbud ingen betydning på heden. Her kunne ingen kontrollere, hvad der gik for sig af tuskhandel og landprangen. Da studene endvidere blev smuglet over Kongeåen ved nattetide, erlagde bønderne heller ingen told, og det betød, at omfanget af denne handel ikke indgik i nogen officielle statistikker fra perioden. Det var med andre ord et lønsomt – og afgiftsfrit – foretagende.¹

Hede og skov

Der er almindelig enighed blandt de sagkyndige om, at de jyske heder oprindelig er opstået som et resultat af oldtidsbøndernes svedjebrug (rydning af skovområder ved hjælp af ild). Nye undersøgelser tyder f.eks. på, at hederne med stor sandsynlighed var skovklædte i oldtiden. I tidligere tid satte man tidspunktet for skovenes forsvinden til tiden omkring den sorte død 1348-50, idet man mente, at faldet i befolkningstallet havde været årsag

gen til hedens udbredelse. Dette har vist sig at være forkert. På dette tidspunkt var de vestjyske skove for længst borte.

Den sene middelalder betragtes almindeligvis som en krisetid, hvor pestepidemierne formindskede befolkningerne, hvorved landbrugsjorden, som et resultat heraf, røg ud af kultur. Denne braklægning som følge af krisen må derfor nødvendigvis have ført til et mindre pres på de tilbageværende skove, og den har måske ligefrem ledt til en gendannelse af ødelagte skovarealer. Det kunne derfor se ud til, at det afgørende landskabsskel mellem hede og skov må have været en realitet allerede før senmiddelalderens pestepidemier.²

Hvis man altså antager, at de vestjyske skove forsvandt i den tidlige middelalder, må det desuden have betydet, at klimaet allerede på dette tidspunkt var blevet forværret i forhold til tidligere, hvilket igen må have været medvirkende til, at agermarker røg ud af kultur på grund af sand- og muldflugt. Hermed forsvandt også en stor del af næringsgrundlaget for de vestjyske agerdyrkere, hvis antal derfor reduceredes. Den tilbageblevne og fåtallige befolkning afstemte derpå deres landbrug efter de naturgivne ressourcer og slog sig i stedet på kvægbrug. I modsætning til agerbruget havde det animalske brug jo gode eksistensbetingelser på de udstrakte, skovløse arealer.

Græsmarkerne – og dermed heden – var blevet en realitet, som bøndernes husdyrhold var med til at pleje og vedligeholde. Da der nu tillige var mere end plads nok for de vestjyske bønder, vedblev man med det ekstensive dyrkningssystem, hvor der hele tiden blev taget nye jorder under kultur for en årrække, som igen blev forladt, når jorden var udpint. På denne måde sikrede man sig nemmest det nødvendige kornudbytte til livets opretholdelse.

En sådan omdriftsform betød desuden, at heden aldrig fik lejlighed til at springe i skov, således som en senere tid har konstateret, at det er tilfældet, når heder får lov til at ligge uberørte hen. Husdyrholdet og hedebondernes øvrige aktiviteter vedligeholdte og udbredte heden yderligere. Med andre ord havde det driftssystem, som kendetegnede vestjysk landbrug før ca. 1850 sine rødder i den tidlige middelalders tilpasning til det skovløse lands ressourcer, og befolkningen på heden var allerede før senmiddelalderens pestepidemier fåtallig som en følge af de økologiske vilkår, der var afledt af oldtidsbøndernes svedjebrug.³

Heden breder sig

Hedebonderne havde lært, at heden udgjorde et udmærket foderreservat, selvom græsningen selvfølgelig ikke kom på højde med engene ved de store åløb. Skønt lyng ikke var det optimale fodermiddel, var det dog slet ikke så



Før et stykke hede blev indtaget til dyrkning, skulle lyngtæppet fjernes, hvilket foregik ved afbrænding. Billedet viser, hvorledes man holdt ilden i ave med skovle og branddaskere. Efter *Danmarks Natur* bd. 7, 1970.

ringe endda: På Villestrup forsøgsstation foretog man i årene mellem 1916 og 1918 forsøg med toplyng som kreaturfoder, og disse forsøg viste, at lyn-gen placerede sig på en skala mellem dårligt og middeldgødt enghø (omdannet til lyngmel).⁴ Af denne grund forsøgte allerede den tidlige middelalders kvægavlende hedebønder at holde hederne og lyngen ved magt. Skov gav kun føde til svin, mens heder gav føde til næsten alle typer husdyr. Lyngen og mosetørven kompenserede desuden for de manglende skove som brændselsmiddel. Der var altså rationelle grunde nok til at foretrække hederens åbne vidder frem for skovenes tætte og ufremkommelige mørke.

Lyngen dannede imidlertid også et lag af al i jorden, som efterhånden forhindrede andre planter vækst og umuliggjorde en genopdyrkning med den tids redskaber. Jorden blev derfor

forladt, og på den forladte jord havde lyngen let ved at forynge sig vegetativt, især når skovenes genvækst hæmmedes af fårenes og kvægets græsning og af den ændring af jordbunden, som den primitive dyrkning fremmede: En kraftig udvaskning af jordens næringssalte og påfølgende podsoldannelse, der igen var et resultat af det fugtige klima.⁵ I 1830 kunne landkommissær Dalgas derfor berette om Ribe amt, at "jordens hang til at frembringe lyng er så stor, at dersom agerjorderne lå udyrkede hen i 20 år eller mindre, ville upåtvivleligen hele egnen blive forvandlet til en stor, øde hede".⁶

Skovenes forsvinden i det vestlige Jylland betød bl.a., at der om vinteren herskede en utrolig fugtig kulde i hedelandet. Klimaet udvikler ofte visse ekstremer oven på større skovfældninger, og det fugtige klima viste sig

f.eks. i den frygtede “havsug” (vel nærmest havgus), der var et specielt fænomen i områderne langs den jyske vestkyst. De kolde vinde, der kom ind fra Nordsøen, formåede at trænge helt ind i det midtjyske kerneland. Så langt fra havet som Grindsted sogn, der ligger ca. 60 km fra Vesterhavet, kendte man på sin egen krop havsugens dystre virkninger, selvom den naturligtvis var langt mere hyppig længere vest på.

Om havsugen fortæller landkommisær Dalgas i 1830, at den “driver med piskende fart i lavt svævende, hvidagtige skyer. Den fører aldrig regn med sig, men en gennemtrængende, vandagtig kulde, og forandrer straks atmosfæren fra den stærkeste varme til den mest følelige efterårskulde. Den afkøler ikke, men forkøler alting”. Videre fortælles det, at havsugen er meget skadelig for vegetationen, og når den indtræffer, mens sæden blomstrer, hvilket ofte sker, ødelægges ikke alene dræspirerne, men også de spirer, der endnu sidder i akset. Blomster og blade på frugttræer gulner og sygner hen, og havsugen varer ved i flere dage, hvor både mennesker og dyr lider stærkt under dens klamme kulde.

At havsugen nåede så langt ind i landet som til Grindsted, var en logisk følge af skovenes forsvinden. Mennesker, dyr og planter havde ondt ved at trives, og de svage bukkede under. Således var også den hårde nattefrost

om vinteren en alvorlig og følelig plage. Den fordærvede ofte boghveden og afsved græsset. Desuden kunne den have ret skadelige følger for den livsnødvendige rugavl. I 1819 formåede frosten således at ødelægge det meste af hedebondernes rughøst med stor misvækst til følge.⁷ Nattefrostens værste følger sporedes langt mindre i slutningen af århundredet end tidligere.⁸

Heden som ressource

Englodden udgjorde den jyske hedebondes vigtigste ressource, mens udmarken – heden – udgjorde den livsnødvendige reserve. På hederne kunne bonden skaffe næsten alt, hvad han skulle bruge i den daglige husholdning samt materialer til gårdens vedligeholdelse. Heden benyttedes som græsgang for får og kvæg. Lyngen brugtes som tækkemateriale til husene samt til at skærme de lerklinede mure i efterårets og vinterens stride vestenvinde, der skånselsløst fejede hen over den skovløse hedeslette. Lyng brugtes også til at binde koste og børster af, som strøelse i stalden, som gødning i form af aske, som fyld i de store kompostmøddinger og som brændsel på ildstederne og i bilæggerovnene. I moserne gravede man den særligt gode tørv, man kaldte lyseklyne, og som anvendtes til belysning og

til brændsel i smedens esse, hvortil den skønnedes særligt velegnet. Også til brænding af de sorte jydepotter var lyseklynen god, da den gav stærk varme. Heden rummede på det nærmeste et uudtømmeligt forråd. Uden heden ville bonden ikke have adgang til byggematerialer, brændsel og belysning, til kreaturgræsning, til biavl og kompostgødning. Heden var derfor ikke en forbandelse, men langt snarere en velsignelse, der i misvækstår kunne sikre hedebonden det nødvendige til livets opretholdelse.⁹

Hedebonden vogtede derfor nidkært over sin hede og afgav den ikke frivilligt til f.eks. indkaldte tyske kolonister eller andre, der ønskede at lade den opdyrke. Selvom pastor Bang i Sønder Omme sogn, Ribe amt, i 1783 lakonisk meddelte, at der i dette sogn var "ingen skov, men hede nok", så delte hans sognefæller absolut ikke denne opfattelse.¹⁰

Bønderne på heden ødelagde ofte store partier af heden med tørveskrælning, afbrænding for at skaffe lyngaske til gødning og afbrænding for at holde lyngen ved lige. Til opretholdelsen af det dyrkningssystem, som disse bønder havde fremelsket gennem århundreder, krævedes der meget store udmarksarealer, hvor man frit kunne hente det fornødne. En indskrænkning i arealerne ville betyde en håndfast trussel mod hedebondens traditionelle livsform, hvad enten han var en velhavende engbonde ved et stort åløb eller

en mindre velstillet hedebonde ude på sletten. Det var derfor ikke sært, at bønderne vogtede over heden og med passende mellemrum afbrændte den for at holde den ved magt.

En økologisk katastrofe

Den hedebonde der ikke havde adgang til rigelige engarealer, var endnu mere end engbonden afhængig af hedens græsgange, men heden hærge- des på grund af bøndernes idelige afbrændinger ofte af ildløs, særligt i de tørre somre. Det betød, at hedebondens forråd af udmarksressourcer gik tabt for meget lang tid – ca. 30-50 år – og efter hedebrandene opstod der overhængende risiko for sandflugt/muldflugt, der igen betød mindre græsning til dyrene, når jordlaget var forsvundet. Også brændselstørv og møddingsfyld måtte man så vinke farvel til.

Når hedebondens kreaturer måtte nøjes med en dårligere græsning og ringere vinterhø, gik det ud over kvaliteten af dyrenes gødning. Når man videre måtte spare på komposten i møddingerne på grund af tørvemangel, gik det ud over såvel gødningens kvalitet som muldindholdet, der skulle tilføres de sandmuldede agermarker. Markerne blev altså ikke gødet ordentligt, og det gik igen ud over størrelsen af den efterfølgende høst. I sin kvide måtte den uheldsramte hedebonde derfor ty til yderligere afbrænding af hede for at skaffe nødtørftig gødning i form af aske fra den

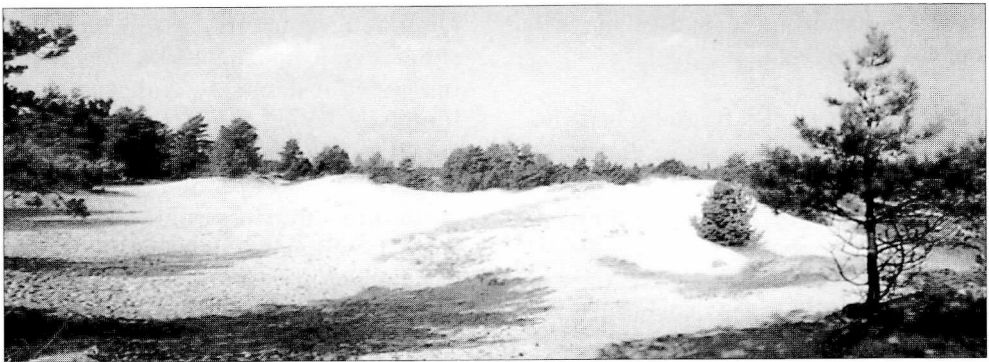
afbrændte lyng, hvorved der skete en yderligere forringelse af heden, og hvorved risikoen for en ny hedebrand og derpå følgende sandflugt voksede. Det kunne med andre ord være skruen uden ende, hvis uheldet var ude.

Det gjaldt derfor om at minimere risikoen for hedebrande, hvilket først og fremmest kunne ske ved, at man afholdt sig fra asketørvsbrænding og pleje af heden, men dette var netop uholdbart, da disse aktiviteter var selve forudsætningen for det traditionelle hedebrugs eksistens. I slutningen af 1700-tallet kunne det se ud til, at denne onde cirkel var ved at gribe ind i mange hedeboenders daglige tilværelse. Rovdriften på heden begyndte at sætte sine spor med risiko for fat-

tigdom til følge. Det var ved at være på tide, at nogen greb ind i den tiltagende ødelæggelse af det vestjyske landbrugsland, da de jyske bønder ikke selv syntes at ville gøre noget herved. En økologisk katastrofe truede.

Hedebrand og sandflugt

Hedebrandene indtraf årligt, hvad enten det var meningen, eller det var en løbeild, der bredte sig længere end beregnet. Når det gik værst til, afsved illden ikke blot hedens lyng og det underliggende morlag – den tog også bygninger og sagesløse kreaturer med i købet. Hedebrandene var især ødelæggende, når de indtraf i en tørkeperiode og gik i bund, således at sandet blev blotlagt. Hvis en hedebrand gik



Den store indsande i Grene sogn – Grene Sande – eksisterer stadig og giver et indtryk af de sandmasser, der i ældre tid var et almindeligt syn i Sydvestjylland. Grene Sande udlagdes til fredning i 1815, da sandflugtskommissær Arent Steenstrup ikke skønnede, at den nogensinde kunne dæmpes og benyttes til kreaturgræsning. (Foto: Turistforeningen for Billund og Omegn).

over en strækning, hvor der fandtes et tykt lag mor, kunne det endog vare meget længe, inden ilden var endeligt bekæmpet. Ilden kunne "gemme" sig i morlaget, når man for længst troede den slukket og kunne derpå uden varsel, ved en kraftig blæst, pludselig blusse op og brede sig.¹¹

De store hedebrande fulgtes ofte af den lige så ulyksalige sandflugt. Når ildhavet havde afdækket det underliggende sand, begyndte det straks at flyge – knytte – ved den første blæst. Sandflugt havde plaget hele det midt- og vestjyske område, så længe nogen kunne huske, men først i 1780'erne begyndte man at gøre noget ved sagen. På grund af den store befolkningsstigning århundredet igennem og den vedvarende rovdrift på hederne, var man nu ved at nå det punkt, hvor udmarkernes forråd ikke længere syntes udtømmeligt. At gribe ind over for sandflugten syntes at være det mest nærliggende.

En sandflugt var en frygtelig begivenhed. Flyvesandet mattede dagslyset, fyldte husrummene og ødelagde alt på sin vej, ude som inde. Sandflugtsinspektør Erik Viborg fortæller malende herom i 1791, da han ved selvsyn oplevede en sandflugt på Nørlund hede: Allerede på flere miles afstand øjnede man sandflugten som en hedebrand, højt i luften. Beboerne på egnen mødte grædende sandflugtsinspektøren og viste ham deres ødelagte ejendomme, og på selve strækningen, hvor flyve-

sandet hærgede, kunne man næppe åbne øjnene. Alle genstande forsvandt og man så kun en røg af sand, som gjorde solen kobberfarvet.¹²

Dæmpning af sandflugten

Hedebønderne ville imidlertid ikke selv skride ind over for sandflugten. Det var der flere forskellige grunde til: Først og fremmest ville de nødtigt undvære de græsningsarealer, som de blev tvunget til at opgive, når arealerne skulle dæmpes med beplantning, men der var også problemer bønderne imellem, når de skulle arbejde sammen om dæmpningen. De var i virkeligheden ikke vant til, som deres østdanske standsfæller, at arbejde sammen i fællesskab.¹³

Staten måtte derfor tage affære og tvinge de ellers så egenrådige jyske bønder ud på sandflugtshoveri, da de almindeligvis mente, at selv en nabos sandfygende marker ikke ville være til skade for dem selv. Naboen sandflugt var hedebonden uvedkommen: "Han ville kalde de fremfarne tider til vidne for sin formening, og når alt dette ikke kunne befri ham, ville han tro sig vilkårligt behandlet af sin øvrighed og frem for andre hans medbrødre udset til at skulle bebyrdes og beskattes", fortæller sandflugtskommissær Steenstrup i 1797.¹⁴

Sandflugtsarealerne i Vestjylland bestod ikke blot af enkelte kornmarker, der var helt eller delvist dækkede af

sand. Det drejede sig på flere steder om endog meget store arealer, hvis overflade lå dybt begravet i sandmasserne. I disse store indsander fandtes ofte klitter, og kun havet manglede for at fuldende illusionen om en vandretur langs den vestjyske kyst. Hedeboenderne havde gennem århundreder forårsaget, at store hedeblader var blevet afskrælet for tørv og derfor var kommet til at ligge øde og ufrugtbare hen; indsander på 300-400 tdr. land var således ikke ualmindelige. Utoft Sande i Grindsted sogn var så stor, at den lokale degn Johannes Wellejus slet ikke kunne forestille sig, at det nogensinde kunne blive anderledes:

“Utoft Sande, der ligger lidet østen for vejen til Hejnsvig, har jeg nogle gange været noget inde udi. Den er gyseligt at se. Man finder der mange sandbanker, som er udhulede under overskorpen, dér sandet er bortblæst derfra, så at store stykker jord, tid efter anden, nedstyrter i sanden. Man synker der nogle steder ned i sand til knæene, og andre steder går man på den nøgne, såkaldte sorte al. Hist og her findes nogle små grønne pletter med langt græs begroede, som jeg tænker er levninger af det der fordum, førend sanden blev stor, såede hjælmefrø. Der findes stor mængde af store og små sten, især utallige af de sidste. Situationen og grunden i og omkring denne sande, er af den beskaffenhed, at det synes for umuligt til nogen retskaffen fordel, nu eller i fremtiden, at få hjælm, marehalm, træer og buske til at

*gro dér, så at flyvesandet derved til nogen varighed kunne dæmpes”.*¹⁵

Sandflugten hærgede næsten overalt i det vestlige og nordlige Jylland. I 1774 opgjorde Rentekammeret således, hvor meget hartkorn, der var gået tabt siden 1731, da sidste indberetning herom var indgået: I 1731 havde der i Riberhus amt været 25 tdr. hartkorn begravet i sandflugt; i 1774 var dette tal vokset til 48 tdr.¹⁶ Så tidligt som i 1739 havde amtmanden i Riberhus amt da også gjort stiftamtmanden opmærksom på, at så store dele af marker og enge i Vester Horne herred var “med sandflugt og vandfloeder undergået”, at bønderne nødvendigvis måtte have nedsat deres hartkornsskatter.¹⁷ I Lundenæs og Bøvling amter fandtes der i 1731 76 tdr. sanddækket hartkorn, og dette tal var i 1774 vokset til 102 tdr. hartkorn. Disse tal var dog for intet at regne mod, hvor meget hartkorn, der var gået tabt i Nordjylland. I Ålborg, Åstrup og Sejlstrup amter var 138 tdr. hartkorn blevet begravet under sandmasserne i årene mellem 1731 og 1774.¹⁸ Da såvel Vest- som Nordjylland var meget lavt hartkornsansat på grund af den meget ringe jordbonitet, betød det, at meget store arealer indmarksjord var forsvundet på bare 40 år – en tendens, der måtte bremses, hvis ikke de agerbrugende hedeboender skulle bringes til tiggerstaven.

Regeringen betragtede da også den stigende økologiske ubalance i Vest-

jylland med særdeles bekymrede minner, og i 1792 udstedtes derfor den første samlede sandflugtsforordning for hele landet. Denne forordning skulle sikre, at der blev skredet ind over for sandflugtsproblemerne, inden disse greb mere om sig.

Sandflugtsdæmpning var hårdt arbejde, der krævede mange hænder og megen opfindsomhed, når der skulle dækkes med tørv eller beplantes. Desuden kunne det hænde, at et allerede dæmpet område atter blæste op, således som det skete med Donslund Sande i 1803. Her måtte sandflugtskommisær Steenstrup sammen med 36 udkommanderede karle udbedre de skader, som den hårde vinter havde forårsaget.¹⁹

Sandflugtsdæmpningen foregik overalt på samme måde: Man udlagde tørv og plantede derefter hjælmeaks og marehalm, hvorefter området freddes for kreaturgræsning i op til 20-30 år. I 1792 bekæmpede man f.eks. en større sandflugtsstrækning på Løvlund Hede i Ribe amt, som var opstået efter en hedebrand. Sandflugten skønnedes at være særdeles farlig, idet den var begyndt på toppen af nogle høje, hvorfra sandet blæste i alle retninger ud over det flade landskab. Man forsøgte da at beplante de sandfordybninger, hvor al muld var bortblæst, ved at give dem læ og trække rækker af tørv (strøsojer) over sandet. Desuden forsøgte det at vælte de ophobede sandklitter, hvorpå man

håbede at "nogle års fred" ville "læge den begyndende skade".²⁰ Arbejdet med dæmpningen gik nu støt og roligt fremad, og i begyndelsen af 1800-tallet fortælles det om Slaugs herred i Ribe amt, at 110 tdr. land ud af 956 tdr. land med sandflugt nu var blevet dæmpet og givet tilbage til ejerne, mens 568 tdr. land, der var sammengroet og "fæstnet" stadig var under opsyn af amtet, og 277 tdr. land endnu lå hen som "levende eller åben sande", hvorpå der årligt arbejdedes på dæmpning.²¹

Udskiftning og parcellering

Den afgørende redningsplanke for det vestjyske landbrug blev imidlertid udskiftningen i de sidste årtier af 1700-tallet. Skønt mange hedeboender fra starten var imod dette foretagende, da de ikke kunne indse nytten af udskiftning, kom arbejdet alligevel i gang, hovedsagelig på grund af de lokale sognepræsters foretagsomhed. I Grindsted sogn forlangte sognepræsten Christopher Sølling således udskiftning allerede i 1769, selvom landsbyboerne tilbød at betale ham for at lade være.²²

Med udskiftningen mand og mand imellem fulgte uvilkårligt et frasalg af de dårligste udmarker. Mange hedeboender havde ved udskiftningen fået tillagt hede, der var så ødelagt af tørveskrælning, sandflugt og hedebrand, at de ikke var til nogen nytte i det traditionelle brugssystem, og da

der samtidig opstod en efterspørgsel efter hedeparceller til opdyrkning, kunne man lige så godt sælge disse ubrugelige jordstykker fra ejendommene. Især da gårdmændene ikke selv tænkte på at lade heden opdyrke. Det var alt for hårdt et slid og ikke nogen økonomisk nødvendighed for de store enggårde.

Efterspørgslen efter hede til opdyrkning skyldtes dels, at befolkningen var i vækst og dels, at man så småt var begyndt at få kendskab til mirakelmidlet mergel, der gjorde det muligt at få noget frugtbart ud af de ødelagte hedejorder. Da disse parceller desuden kunne erhverves for meget lidt, skortede det ikke på købere, selvom det betød hårdt slid at få foden under eget bord på denne måde.

Parcelleringen begyndte i det små i 1780'erne og fortsatte i det følgende århundrede med forøget kraft. Selv ikke forordningen af 1819, der forbød udstykning i for små parceller, kunne sætte en stopper for udviklingen, idet gårdmændene blot lejede jorden ud i stedet for at sælge den. Det var dog først i perioden efter ca. 1860, at der for alvor kom gang i udstykningen i Vestjylland. Det tog mange år at få flertallets øjne op for mergelens nytte, idet man havde haft mange uheldige erfaringer med den på grund af en forkert anvendelse heraf. Men da først kendskabet til denne lerart var blevet kendt, accelererede handelen med, og opdyrkingen af, hedeparcel-

ler. Dannelsen af Det danske Hedeselskab i 1866 bidrog selvfølgelig også til at fremme denne udvikling.²³

Hedens forvandling

I løbet af 1800-tallet ændrede det vest- og midtjyske landskab karakter. De udstrakte heder begyndte at vige for opdyrkede kornmarker, moser blev drænet og udlagt til kornland, sumpede enge drænede og blev til græsrigge englodder. Befolkningen steg støt, og landsbyerne voksede sig gradvis større, mens flere og flere småbrug skød op på hedesletterne. Efter 1860 kom der desuden gang i anlæggelsen af nåletræsplantager og levende hegn, og gradvis forvandlede det før så øde land til et landbrugsland af østdansk tilsnit. Hedeselskabets rolle i dette arbejde kan næppe overvurderes, da selskabet med sin ekspertise og konsulentvirksomhed aktivt bidrog til denne transformation af hedelandet. At det skulle gå så hurtigt med at forvandle de store heder til agermarker, var der næppe nogen, der havde regnet med. Men Vestjylland virkede som en magnet på unge, foretagsomme landmænd: Her var der billig jord at købe, og en vellykket opdyrkning afhang udelukkende af ens eget initiativ og arbejds-evne. Arbejdede man hårdt, kunne man kun få succes, og således mindede forholdene i 1800-tallets Vestjylland meget om forholdene på de amerikanske prærier i Midtvesten. Man kunne enten drage til Amerika og søge lykken eller til Vestjylland og dyrke hede

op. Mulighederne var uanede for den, der havde kræfter og gåpåmod.

Landboreformerne på heden

Den helt afgørende ændring af det vestjyske kulturlandskab i historisk tid fandt sted i perioden fra ca. 1780 til 1880. Omformningen af den jyske hede iværksattes først og fremmest fra oven, altså fra myndighedernes side. Dette skete gennem et antal forordninger om skattefrihed til dem, der ville slå sig ned på heden og foretage opdyrkninger, gennem nedsættelsen af tyske kolonister på Randbøl Hede og Alheden samt gennem initiativerne til dæmpning af sandflugten. De landsdækkende udskiftningsforordninger fik desuden den virkning i Vestjylland, at det blev muligt at skelne mellem, hvem der ejede hvad, hvorved frasalg af hedeparceller muliggjordes. Uden disse initiativer er det svært at se, hvorledes en opdyrkning skulle komme i gang. Ganske vist findes der eksempler på mindre opdyrkninger før 1780, men disse knyttede sig til allerede eksisterende gårdbrug og repræsenterede ikke nye gårde på heden. Disse spredte opdyrkninger var da også kun dråber i det store hav og kan ikke siges at have haft nogen afgørende betydning for hedens forvandling fra ødemarker til kornmarker.

Set i lyset af Thorkild Kjærgaards tese om en økologisk revolution i Danmark i det 18. århundrede kan der ikke herske tvivl om, at en sådan reelt

fandt sted på heden i slutningen af dette og det følgende århundrede.²⁴ På den anden side kan der heller ikke herske tvivl om, at det reelt var forordningerne i forbindelse med landboreformerne, der satte denne økologiske genopretning i værk. Forordningerne var nemlig ikke blot ord på papir. De blev fulgt til dørs, og ordlyden gennemført i praksis. Først var bønderne modvillige, som bønder altid er, men siden fulgte de trop, da de ikke kunne stoppe den igangværende udvikling.

Spørgsmålet er imidlertid, hvad der var sket, hvis ikke staten var skredet ind over for hedeboendernes ressourcekrævende landbrugssystem. Hedeboenderne var under alle omstændigheder selv travlt beskæftiget med at save den gren over, de selv sad på, da staten trådte til. Muligvis ville den vedvarende ødelæggelse af hedelandskabet helt af sig selv have sat en stopper for det traditionelle driftssystem, men hvorledes en ændring kunne have været foretaget uden udskiftning af udmarkerne, er svært at sige. Udskiftningen virker som den afgørende katalysator for ændringen af det vestjyske kulturlandskab.

Problemet med det ellers velfungerende hedebrug var den omstændighed, at det 18. århundredes befolkningsudvikling og den vedvarende rovdrift på udmarkerne omkring 1770 havde nået sin smertegrænse: Med den lange regenerationstid, heden krævede efter afbrænding og tørveskræling, kunne

systemet ikke bære en øget befolkning, og selvom befolkningsstigningen på heden ikke var nær så stor som i det øvrige land, var det nok til at få vægtskålen til at tippe nedad. Såvel en økologisk som en økonomisk katastrofe

lurede derfor i horisonten. Katastrofen modvirkedes dog af landbo-reformerne, og et nyt vestjysk landbrug så dagens lys: korngyldne agre afløste gradvis lyngdækkede heder, og det mørke Jylland blev en del af det almindelige danske landbrugssystem.

NOTER

1. Peter Henningsen: *Hedens Hemmeligheder. Livsvilkår i Vestjylland 1750-1900*, Viborg 1995, s. 105ff, 141ff, 165ff.
2. Erland Porsmose: *Hedebonde – i den værste egn*, upubliceret manuskript på Grindsted museum, s. 152ff.
3. Peter Henningsen 1995 (se note 1), s. 45ff.
4. *Landbrugets ordbog*, red. Th. Madsen-Mygdal, bd. 2, Kbh. 1938, s. 70.
5. Viggo Hansen og Jørgen Selmer: "To midtjyske hedesogne – Grindsted og Vorbasse", *Bygd* nr. 1, 1990, s. 4; *Danmarks Natur*, bd. 7, Kbh. 1970, s. 10f.
6. Carl Dalgas: *Bidrag til kundskab om de danske provindsers nærværende tilstand i oekonomisk henseende, femte stykke, Ribe amt*, Kbh. 1830, s. 3.
7. Sst., s. 57ff.
8. J. B. Krarup: *Beskrivelse over landbrugets udvikling i Danmark fra 1835 indtil nutiden*, bd. 3, Kbh. 1899, s. 23f.
9. Peter Henningsen 1995 (se note 1), s. 149ff.
10. Indberetning af 8.3.1783 i: Kopi af amtets herregaardes og bønders beskrivelse 1785 – B 6 C Koldinghus amts arkiv nr. 207, LAV.
11. Peter Henningsen 1995 (se note 1), s. 189ff.
12. Anthon Fuglsang: "Bidrag til sandflugtens historie", *Jyske Samlinger* 5 rk. 8, 1947-49, s. 167.
13. Peter Henningsen 1995 (se note 1), s. 194.
14. 1795-1804, Sandflugtssager for Vejle amt, Rtk. 2484.66, RA.
15. 1786-95, Indkomne breve vedr. sandflugten i Jylland, Rtk. 2425.317, RA.
16. 1774-79, Indkomne breve m.m. vedr. sandflugten i Jylland, Rtk. 2425.316, RA.
17. 1739-40, 1759, Forestillinger med og uden kgl. Resolution (Ribe stift), Kommercekollegiet 1735-71: Dansk-norske sekretariat nr. 15, RA.
18. Som note 15.
19. Underdanig indberetning om de under dæmpning værende sandflugters tilstand i Slaugs herred, Ribe amt 1804 i: 1803-05, Sandflugtssager for Ribe amt, Rtk. 2484.48, RA.
20. Hans Jensen: *Grene sogn 1790-1969*, Billund 1969, s. 9.
21. Anthon Fuglsang: "Fra sandflugtens dæmpning i Vejle amt", *Vejle Amts Årbog* 1941, s. 191ff.
22. Peter Henningsen 1995 (se note 1), s. 227ff.
23. Sst., s. 248ff.
24. Thorkild Kjærsgaard: *Den danske revolution 1500-1800. En økohistorisk tolkning*, København 1991.