

“Fremmede Ting”

Om bondegårdens inventar og købmænds og markedsfolks varer i det 18. århundredes Nordvestsjælland

af Jan Steen Jacobsen

Den gamle bondekultur er ofte beskrevet ud fra en konventionel forestilling om mere eller mindre “rene” selvforsynende bøndergårde. Forbindelserne til godserne er fyldigt dokumenteret, mens relationerne til varemarkedet uden for godsernes sfære egentlig først er taget op i de senere år. Nyere undersøgelser har peget på, at bondehusholdene i større udstrækning end hidtil antaget indgik i en udveksling mellem forskellige produktionssteder, langt ud over den lokale horisont. Her kan nævnes den svensk/danske etnolog Börje Hanssens analyse af almue og købstadsboere i 1600- og 1700-tallets Österlen, historikeren Bjørn Poulsens studie af “varens strøm mellem land og by, fra landet og til det større marked” i senmiddelalderens Sydslesvig, etnologen Johannes Møllgaards studie af et øst- og vestvendt Danmark med en forskellig orientering til det europæiske

varemarked samt etnologen Palle Ove Christiansens omfattende studie af de midtsjællandske bønder ved Giesegaard i 1700-tallet. Christiansen har argumenteret for, at den markeds-mæssige cirkulation, som en del af bøndernes produkter indgik i, og den materielle reproduktion deres gård afspejlede, hverken var snæver lokal eller regional. Gårdens konsumtion havde tydelige internationale islæt.¹

Denne undersøgelse skal søge at komme nær på “tingene” i en udvalgt landsby i Nordvestsjælland for at se, om det, som Christiansen argumenterede for, også har gyldighed her. Landsbyen er Hølkerup ca. 12 km syd for købstaden Nykøbing Sjælland, og skifter herfra fra slutningen af 1700-tallet har udgjort den vigtigste kilde ved studiet af bondegårdens inventar. Skifter er på ingen måde fuldstændige

Jan Steen Jacobsen (f. 1949), cand. phil. i europæisk etnologi ved Institut for arkæologi og etnologi, Københavns Universitet. Har inden for emnet skrevet specialet *Bondegårdens inventar og købmændens varer. Vareudvekslinger mellem land og by i det 18. århundredes Nordvestsjælland*. Emnet er formidlet i en basisudstilling på Stenstrup Museum med titlen: “Land, Gods og By i det 18. århundredes Nordvestsjælland”, 1997. Ansat som museumsinspektør på Stenstrup Museum siden 1979, hvor studiet af bondekulturen har indtaget en fremtrædende plads.

optegnelser over bondegårdens inventar eller for den sags skyld blot beboernes personlige klæder og øvrige ejendele. Men de tillader os at se væsentlige sider af bondehusholdenes daglige liv og hovedparten af det inventar, som var i brug.

Landsbyen

Med sine 16 gårde udgjorde Hølkerup i 1700-tallet Egebjerghalvøens største landsby. Det var mere end dobbelt så mange som gennemsnittet i området. I gennemsnit havde landsbyerne nemlig kun 7,7 gårde. Selv om gårdtallet

i Hølkerup omkring slutningen af 1770'erne blev reduceret til 13, var den fortsat en relativ stor landsby.² Områdets familier, bosiddende på gårdene og i husene, var gennem hele det 18. århundrede knyttet til kronens gods, der i en længere periode blev forvaltet af en godsinspektør på Egebjerggård i landsbyen Egebjerg. En undtagelse i den henseende dannede kun to gårdmænd, som hørte under kirken.

I 1787 fandtes der i Hølkerup 24 hushold med i alt 128 mennesker. Om-



Fig. 1. Kort over Odsherred. Fra Atlas over Danmarks Administrative Inndeling efter 1660.

kring to tredjedele af landsbyens beboere levede i bondehushold, mens godt en tredjedel kategoriseres som husfolk. Bøndernes 13 hushold husede 92 personer og havde en gennemsnitshusholdsstørrelse på 7,1. Husfolkene var repræsenteret med 9 hushold med et gennemsnit på 3,3 personer pr. hushold.³ Husfolk med udøvelse af håndværk fandtes i et enkelt hus-

hold med tre personer og skilte sig på denne måde ud ligesom skovfogedens hushold. Bøndernes større hushold rummede tjenestefolk til hjælp i gårdens bolig og stedets landbrugsproduktion. Landsbyens øvrige hushold beskæftigede ingen tjenestefolk.

Hølkerups befolkning boede i den landsby, hvis konturer vi i dag kender



Fig. 2. Landsbyens plan, tegnet på udskiftningskort af landmålerne i slutningen af 1770'erne. Matrikelarkivet, ældste original. Hølkerup, Egebjerg sogn. Opmålt 177(8-9). Udskiftet 1793.

fra landsbyens grundplan fra slutningen af 1770'erne.⁴ Dens form havde karakter af en trekant, hvis sider udgjordes af gårde. Midt i lå vandingsstedet på forten, og her mødtes de hjulspor, som forbandt Hølkerup med omverdenen.

Bondehusholdenes produktion

Nye fæstere i landsbyen blev i det 18. århundrede udpeget af godset og tildeelt en bondegård. I fæsteaftalen blev de mest elementære præmisser for det enkelte fæste optegnet – samt hvilke ressourcer, faciliteter og redskaber, fæsteren fik overdraget brugsretten til. Et eksempel kan illustrere, hvorledes det så ud i begyndelsen af 1700-tallet. I nabolandsbyen Geldstrup blev Sivert Pedersøn tilsagt til en gård i Hølkerup, hvis fæste var blevet ledigt efter gårdmandens død i 1718. Samtidig med fæstets indgåelse indvilgede enken og den ny fæster i at indgå ægteskab. Sivert indtrådte derved formelt i bondehusholdets familie. Med fæstet fulgte brugsret til en ager og eng, der angives i hartkorn til 5 td. 2 skp., beliggende i de arealer, som hørte til landsbyen. Besætningen bestod af 5 bæster, 1 plag, 3 køer, 2 kvier, 6 får og 3 svin. Til gården hørte et sæt redskaber, nemlig en gammel vogn af træ, en harve og en plov med det nødvendige tilbehør. Hvor store arealer, der var tilsået med korn eller reserveret til såning og husholdets forbrug, giver fæsteaftalen ingen oplysninger om, men det er i al fald klart, at der er tale om en kornproducerende gård.⁵ De forhold, der er givet oplys-

ning om, er grundlaget for fæstehusholdets fortsatte produktion, konsumtion og ydelser til godset, som således sikres fra fæster til fæster. Præmisserne for det ny fæste var en afgift. Sivert Pedersøn skulle betale 5 rigsdaler i indfæstning og årligt levere 3 td. byg samt betale 2 rigsdaler 64 skilling i landgilde til godset. Fra alle fæstegårdene i landsbyen præstere- des disse ydelser i byg og rede penge. Af gadehusmændene betaltes et beløb i penge, der svarer til pengeydelseerne fra fæstegårdene.⁶

Den vigtigste produktion i Hølkerup var dyrkning af kornsorten byg. De redskaber, som er nævnt i fæsteaftalen, repræsenterer den nødvendige teknologi til denne produktion, og de omtalte "bæster" er trækraften til harven, ploven og vognen. Landgildens pengeydelse forudsætter, at Hølkerups hushold i et givent omfang må være indgået i en form for udveksling med egne produkter for at opnå rede penge. Penge til godset må nødvendigvis være skaffet gennem salg, og situationen er givetvis den samme som for den midtsjællandske bonde, hvor Christiansen har vist, at det var godsets krav om penge, der tvang bonden i forbindelse med varemarkedet.⁷

Til grund for forvaltningen af fæstegodset lå gennem hele det 18. århundrede en praksis, der var indført i 1695. Den indebar, at hver gård fik fastlagt indhold og omfang af fæstegården. Ved efterfølgende skifteforret-

ninger blev så den enkelte fæstegård synet og sat i relation hertil. Denne fremgangsmåde giver mulighed for at opstille en form for "status" over gårdens samlede produktion og udstyr. Forud for den endelige skifteforretning havde to synsmænd registreret boets inventar m.v. Når synsmændene vurderede og registrerede en gård, fulgte de en fast plan for, hvordan boet blev registreret. Først stuen med dens inventar, derefter kammeret, så køkkenet samt bryggerset og, hvad der måtte befinde sig på loftet. Registreringen fortsatte med en gennemgang af inventaret i huggehuset, gik videre til besætningen i stalden/marken og inkluderede endelig en vurdering af mængden af korn i laden og hvor meget, der var sået i marken.

Registreringen på åstedet sluttedes med en simpel beskrivelse af gårdens bygninger, længe for længe, med angiv-

velse af, hvor mange fag de enkelte længer bestod af. Oplysninger om personlig beklædning er kun sporadisk optegnet i skifterne.

Landsbyens produktionsenheder, gårdene, viser, hvis man tager udgangspunkt i bygningernes omfang, en relativ ensartethed i perioden 1776-98. Det fremgår af de bevarede skifter fra otte gårde i Hølkerup, at alle gårdene havde mellem tre og fire længer. Den ene længe, stuehuset, der varierede mellem 10 og 13 fag, udgjorde husholdets bolig. De øvrige længer var indrettet til stald, lo og lade og havde på hovedparten af gårdene et omfang på 33-37 fag. Gennemsnittet for det samlede antal fag pr. gård er på 44 fag.⁸ Jordtilliggendet til de enkelte gårde, fordelt rundt i landsbyens vange, varierede i første halvdel af 1700-tallet, men fra slutningen af 1770'erne ligedeltes jordtilliggendet, hvorved der blev opnået

PRODUKTIONSREDSKABERNES SAMMENSÆTNING TIL MARKARBEJDET
I LANDSBYEN HØLKERUP, 1776-1798.

Gård nr.	Redskaber								
	Vogn	Plov	Harve	Hakke	Spade	Le	Jernstang	Tromle	Slæde
1	2	1	1	1	2	4	1	1	1
2	2	1	1		1				
3	1	1	1						
4	2	1	2			4		1	
5	2	1	1		2	6	1		
6	2	1	1	1	2	4	1		
7	2	1	1		2		1		
8	2	1	2		3	4			1

Fig. 3. Redskabernes sammensætning viser et ensartet produktionsmønster på de enkelte gårde i landsbyen, fortrinsvis til dyrkning og høst af korn. Landsarkivet for Sjælland: Amtstuearkiver, Ods-herredes gods skifteprotokol 1776-1828.

stort set samme dyrkningsmuligheder for alle bondehusholdene i Hølkerup. Sammenligner man produktionsredskaberne til markarbejdet på landsbyens gårde, ses tilsvarende, at bønderne disponerede over en ganske ensartet teknologi. Næsten alle gårdene havde to vogne, en med og en uden jernbeslag, plov og harve af træ. Kun enkelte havde anskaffet en harve af jern (fig. 3).

Da de anvendte skifter ikke er fuldt dækkende for samtlige gårde i Høl-

kerup, sættes redskabernes sammensætning i relation til et større empirisk materiale fra hele undersøgelsesområdet for at afklare, i hvilken udstrækning redskabssættet er specielt eller almindeligt udbredt på lokaliteten og er egnet som grundlag for en detaljeret analyse af en enkelt gårds inventar i Hølkerup.

Det fremgår af figur 4, at produktionsredskaberne til dyrkning af korn på hele Egebjergshalvøen viser en ens-

PRODUKTIONSREDSKABERNES SAMMENSÆTNING TIL MARKARBEJDET
I EGEBJERG SOGN, 1776-1792.

Gård nr.	Redskaber									<i>x = ukendt antal</i>
	nr.	Vogn	Plov	Harve	Hakke	Spade	Le	Jernstang	Tromle	
1	2	1	1	1	1	1	2	1		
2	1	1	1			1	2			
3	2	1	1							
4	2	1	1			2	4			
5	2	1	1							
6	2	1	1	1				1		
7	2	1	1			2	4		1	1
8	2	1	1	1		2	4	1		
9	2	1	2	1		2	4	1		
10	2	1	1					1		
11	1	1	1			2	6			
12	2	1	1			2				
13	2	1	1	1				1		1
14	2	1	1	1			4			
15	3	2	2	1		4		1	1	
16	2	1	2			2	6	1		
17	2	1	1	1		2		1		
18	2	1	1	1			4	1	1	
19	2	1	2			2	7	1		
20	2	1	2			2	5	1		

Fig. 4. Sammensætningen af redskaber på 20 bøndergårde i nabolandsbyerne på Egebjergshalvøen viser et tilsvarende produktionsmønster med hensyn til dyrkning af korn som i landsbyen Hølkerup.

artethed i forhold til, hvad der fandtes i landsbyen Hølkerup.⁹

På samme måde er husdyrholdene i Hølkerup undersøgt og viser, at en karakteristisk besætning på en gård 1776-98 er et hestehold på 5-6 heste og 2-3 køer med tillæg. Antallet af svin varierer mellem ingen og 9 stykker med et gennemsnit på 5,9 pr. gård. Fåreholdet varierer mellem 5-10 stykker med et gennemsnit på 8,1. En sammenligning mellem besætningerne i nabolandsbyerne og Hølkerup viser næsten ingen forskel. Kun for fårenes vedkommende er der tale om et lidt større fårehold i nabolandsbyerne.

Ud fra et produktionssynspunkt er der flere ligheder end forskelle i sammensætningen af markredskaber og gårdenes besætninger mellem Hølkerup og nabolandsbyerne. Der er grund til at antage, på trods af den manglende repræsentativitet i registrerin-

gerne med 8 ud af 13 gårde i Hølkerup, at de sidste fem gårde har haft en tilsvarende sammensætning af bygninger, markredskaber og husdyrhold til brug for den landbrugsmæssige produktion.

For de enkelte bondehushold var det af afgørende betydning, at produktionen tilvejebragte tilstrækkelige afgrøder til at føde folkene og husdyrene vinteren over samt til såsæd i den efterfølgende sæson. Blev der mangel på såsæd, brødkorn eller andet, havde fæstehusholdet dog en relation til godset, som muliggjorde, at godset forstrakte de enkelte hushold med ressourcer, der ikke nødvendigvis blev afregnet fra år til år, men snarere når bondegårdens produktion gav mulighed herfor.

Inventaret i bondegårdens stuelænge

Skifterne giver mulighed for at se, hvilke ting bondehusholdene anvendte

LARS JENSEN OG ANE MADS DATTERS STUEHUS I HØLKERUP, 1787.

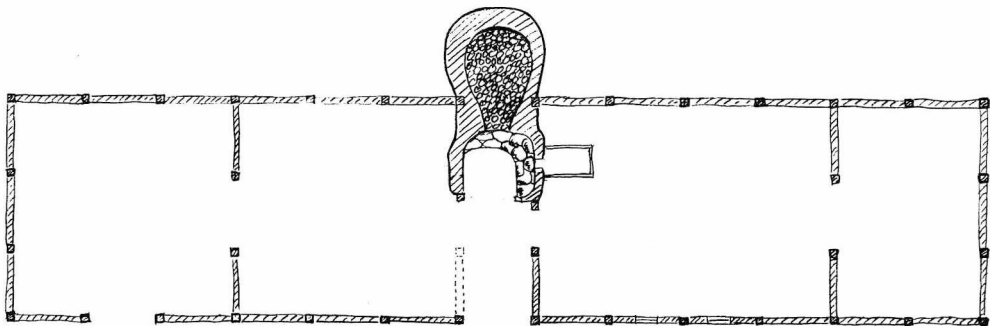


Fig. 5. Skitse over fordelingen af rummene i bondegårdens stuehus.

i deres daglige liv (fig. 6-7). For overblikkets skyld ses nærmere på Lars Jensen og Ane Madsdatters stuehus, der sideløbende sammenholdes med landsbyens andre stuehuse for at se, hvad der er udbredt i landsbyen.

Bygningerne var opført i bindingsværk og stod på et fundament af syldsten. Væggene var klinet i ler. Kun de lodretstående stolper anedes i de klinede og kalkede facader. Tagene var tækket med strå eller rør. Stuelængen havde enkelte vinduer ud for stuen, som vendte ind mod gårdspladsen. Et sted på gårdspladsen stod slibestenen til at skærpe redskaberne med. Stuelængen indeholdt stue, kammer, køkken med ildsted og bryggers. Over stuen og kammeret var der loft. Stuen var hele husets daglige opholdsrum, spise- og overnatningssted for to voksne og otte børn. Stuen, som den omtales i fortegnelsen over gårdens inventar, domineres af omhængssenge, bord, bænke og skab. Var vi gået videre til et af de andre bondehushold i Hølkerup, ville vi have mødt et tilsvarende billede. Længens grundplan var styret af ildstedets placering i forstuen i husets midte. På den ene side, enten åbent eller adskilt, fandtes bryggerset med spisekammer. På den modsatte side af skorstenen, adskilt med en væg, var stuen og kammeret.¹⁰

Bag stuen lå et kammer uden opvarmning, som blev anvendt til opbevaring af fødevarer og forskelligt inventar. Lars og Anes kammer var ud-

styret med et bord, en kiste, en tavelet (lille bord) og redskaber til forarbejdning af uld og hør. Det var spinderokken, et par karter og en hegle. Når der skulle kartes og spindes om vinteren, blev redskaberne taget ind i den opvarmede stue. I kammeret stod desuden en morter til knusning af krydderier. Her opbevaredes også det færdige ølbryg i to øltønder. I to standardtønder opbevarede man den nedsaltede fisk.

Hos Lars og Ane gik køkken og bryggers ud i et. Her fandtes 2 kobberkedler, 3 messingkedler, 1 gryde, 1 jernpande, 1 rist, 3 egekar, 2 øltønder, 2 ølflasker, 2 kærner, 1 malkebøtte og 1 strikke, 2 spande, 1 dejtrug, 1 selde og 1 sold, 1 sigte og 1 håndkværn. Sondredes der mellem køkken og bryggers, var det kobber- og messingkedlerne, gryde og pande, der blev beskrevet under køkkenet, det vil sige under det åbne ildstedsrum under skorstenen. Det øvrige inventar var da placeret i bryggerset ved siden af.

I tilknytning til bondegårdens stuehus skal omtales endnu en indretning, benævnt huggehuset. Selv om betegnelsen giver indtryk af en selvstændig bygning, er der tale om et rum, der blev anvendt som gårdens tømmerværksted og redskabsrum. Det kan ofte være vanskeligt at bestemme, om huggehuset var en del af stuelængen, eller om det var indrettet i en af gårdens andre længer. Begge situationer kan forekomme. Fandtes

INVENTARET I BONDEHUSHOLDENES STUER I LANDSBYEN HØLKERUP, 1776-1798.

STUE	INVENTAR	GÅRD								
		1	2	3	4	5	6	7	8	
Varmekilde	bilæggerovn			1	1	1	1	1	1	1
	kakkelovn	1	1							
"Krogen"	bord	1	1	1	1	1	1	1	1	1
	langbænk	1	1			2			2	1
	langbænk, lille	2	3							
	gæsebænk			2	2		2			1
	kistebænk						1			
	stol	3	3	x	2	2	3	4	4	
	skammel		2		1		1			2
	skab	2	2	1	1	1	1	1	1	1
	klædeskab								1	
	kiste			1		1				
	skrive			1						
	skrin	1							2	
	messingstager								2	
	stueur								1	1
stentallerkener		6								
trætallerkener		3								
tintallerkener				x	4	8	12	12	11	
vægt m. tilbehør	1									
Senge	sengesteder	3	2	2	2	3	3	2	3	
	omhæng/gardin	4	2	2	2	2	2	1	3	
	sengetæppe	2	2	2					3	
	hovedpude	8	6	3	4	11	5	2	3	
	trækpude			x	4	2	3	4	4	
	dyner	5	6	2	8	6	7	6	9	
	lagen	6	2	2	4	6	5	4	6	
På gulvet	spinderok	1				1			2	
	karter	1							4	
	haspe								1	
	gamvinde								1	
Under loftet	mælkehylde	4	2	x	3				2	
	siebøtte	1							4	

Fig. 6. Inventaret i bondehusholdenes stuer er opdelt i forskellige områder, som afspejler stuerne plan og indretning. Områderne er ved stuerne varmekilde, der udgøres af bilæggerovne og kakkelovne af jern. I "krogen" findes bord med bænke i forskellige udformninger, stole, skamler og i hjørnet et skab på en bænk. Under loftet kan en række med tallerkener være opsat. Op ad de ledige vægflader findes enkelte andre ting placeret. Området med sengestederne lægger beslag på den ene af stuerne langvægge. I den ene halvdel af stuerne findes to sengesteder og i den anden halvdel tre sengesteder. På den ledige gulvplads findes i enkelte hushold redskaber til ildens forarbejdning og under loftet er mælkehylderne opsat i nærheden af stuens varmekilde. Lars Jensen og Ane Mads datters inventar er optegnet under gård nr. 6 i figuren. Deres inventar indeholder karakteristiske ting fra bondehusholdenes stuer.

BONDEHUSHOLDENES KØKKEN- OG BRYGGERSINVENTAR I LANDSBYEN HØLKERUP
1776-1798.

KØKKEN OG BRYGGERS	INVENTAR	GÅRD							
		x = ukendt antal							
		1	2	3	4	5	6	7	8
Køkken/ildsted	jerngryde	x	1	1	1	2	1	1	2
	jernpande						1	1	1
	messingkedel	1	2		1	3	3	2	2
	kobberkedel	1	1	1	2	2	2	2	
	bryggekedel	1	1						1
	rist		x				1		
	kedelkrog		2						
	ildtang		1						1
	fyrfad og lampe								1
Bryggers	håndkvæm	1	1	1		1	1	1	1
	sold	3	2	2	2		1		2
	selde	x	x		1		1		1
	dejtrug	1	1	1			1		1
	skæppe			3					
	malkebøtte			1	1		1	1	1
	si								1
	kærne	1		1	1		2	1	1
	siebøtte				3			4	1
	øltønde			2			2		
	spande	1	2	1	2	2	2	1	6
	kar	1	x	1	1	2	3	2	1
	balje	x	x		3			1	1
	karstol			1					1
	standertønde	1		1					
	droftétrug	2		1					1
	sigte		1				1		
	fad		1						
	tragt		1						
	øsekar		1						
	hakkebræt		1						

Fig. 7. Køkkenet er ved det åbne ildsted med bageovn under skorstenen. Repræsentativiteten af de enkelte ting, i bryggerset er misvisende, da flere af de ting, som almindeligvis vil kunne findes her, midlertidigt er i andre rum, f.eks. findes øltønderne under øllets lagring ofte i kammeret. I køkkenet findes det vigtigste redskab til husholdets tilberedning af mad, en gryde af jern/malm. Antallet af gryder svinger fra 1-2 i hvert hushold, de fleste har kun en gryde. Kun tre hushold har en pande af jern til f.eks. stegning af flæsk. Kedlerne findes omtalt som bryggekedel, messing- og kobberkedler. De to sidstnævnte former for kedler anvendes fortrinsvis til opvarmning af vand, ølbrygning og ostefremstilling. Alle hushold har fra 3 til 5 kedler på nær et hushold (nr. 3), som kun har en kedel. Samme hushold er i anden sammenhæng beskrevet som et fattigt hjem.

det i stuelængen, var det oftest placeret bag bryggerset, og var det i gårdens udlænger, var det fortrinsvis placeret nær ved stuehuset. Hos Lars og Ane var det placeret bag køkkenet/bryggerset. Her hang vognseler og plovseleer med tømme. På gulvet stod markredskaber som hjulplov og harve. Af håndredskaber fandtes 2 spader, 1 hakke og 1 jernstang foruden 2 økser og 2 navere til at skære/bore huller i træ. To vogne havde deres plads i gårdens længer. Med de nævnte redskaber har man kunnet udføre de mest simple reparationer. Ved større vedligeholdelsesarbejder har det været nødvendigt at søge hjælp hos naboer, smede og tømrere. I lighed hermed var der flere af landsbyens øvrige huggehuse, som indeholdt samme sparsomme redskabssæt. Kun enkelte havde egentligt tømrergrej.

Inventaret i husfolkens bygninger var mere sparsomt end i bondehusholdenes. Et eksempel kan illustrere husfolkens anderledes situation. Jens Petersens og Malene Hansdatters hjem viser hovedtrækkene i denne form for husførelse. Deres hus bestod 1782 af 5 fag og var indrettet med stue, køkken og stald. De havde fire piger i alderen fra 8 til 19 år. Kun den yngste, Maren Jensdatter, boede hjemme. I stuen fandtes to omhængsenge med udstyr, et bord med to bænke og et skab. Et sted på væggen var ophængt tre hylder. Køkkenet var ved ildstedet, hvortil hørte en jerngryde, en messingkedel foruden en

håndkværn, et egekar, en spand og en malkebøtte. I stalden stod om vinteren deres sortgrimedede ko.¹¹ Deres inventar og besætning er udtryk for de mest elementære ting til livets opretholdelse. Blandt de mennesker, som boede i landsbyens gade- og husmandshuse, fandtes ældre, der tidligere selv havde haft en gård i fæste, men som ved deres livsafslutning eller på grund af uarbejdsdygtighed var rykket ind i et mindre hus.

Inventaret i bøndergårdens stuelænger og huggehuse viser kun en ringe grad af variation fra hushold til hushold. De enkelte elementer er kendt såvel i slutningen af 1600-tallet som i første halvdel af 1800-tallet. Fra slutningen af 1700-tallet kan dog iagttages nye indslag af møbler, skilderier, ure m.v., ligesom mængden af husgeråd voksede. Stuelængens indretning og inventar var præget af kontinuitet frem for forandring og fulgte en fælles tradition, der var kendt langt uden for landsbyens egne rammer. Væsentlige dele af inventaret må være bragt til bygningerne udefra.

“Fremmede ting”

Bondehusholdenes produktion var hovedsagelig orienteret mod en egenproduktion, der skaffede husholdet daglig kost og fortsat livsophold, men som det er fremgået af gennemgangen af inventaret, brugte de enkelte hushold også ting, som nødvendigvis må være bragt til bondegården udefra. Landsbyens få hushold med et større sæt af

værktøj, smeden og hjulmageren, har fortrinsvis været beskæftiget med vedligeholdelse af landsbyens bygninger, redskaber og øvrige inventar. Men produceret uden for landsbyens rammer var stenene til at mure skorstenene, glasset i stuelængernes sparsomme vinduer, tømmeret til bindingsværkskonstruktionernes vedligeholdelse eller fornyelse, hvidtekalk, smedens jern til hestesko, beslag og bøndernes jernstænger, bødkerarbejde som bøtter, tønder, kar og fade, de drejede eller skårne træallerkener, tintallerkenerne, jerngryderne, jernpanden, kobber- og messingkedlerne, bilæggerovnene, de færdige tekstiler, ure, spejle og mortere, saltet til langtidsopbevaring af fødevarer som kød og fisk, brændevin, te, kaffe og krydderier samt visse møbler. Disse og flere varer var "fremmede" i forhold til de produkter, som blev fremstillet i landsbyen.

På baggrund af materiale fra Österlen har B. Hanssen anslået, at de købte varer i bondehusholdene udgjorde fra 1/10 til 1/8 af gårdenes værdi.¹² Selv om disse beregninger indebærer en stor usikkerhedsfaktor, som ikke skal behandles nærmere i denne sammenhæng, er det udtryk for, at også svenske slettebønder i et givent omfang gjorde brug af varer, der var fremstillet andre steder. Det kan være vanskeligt at sondre mellem ting fremstillet af bonden selv, ting fremstillet af landsbyens få håndværkere, markedsvarer og købmandsva-

rer. Men hvis bøndernes materielle liv skal få nærvær, bør vi forsøge, som Christiansen har argumenteret for, at følge bøndernes produkter og den materielle kultur, som de omgav sig med i hele forløbet ud og hjem i den varemæssige cirkulation.¹³

Ser vi ud fra dette perspektiv på bondehusholdenes inventar i Hølkerup, er udfordringen en afklaring af, hvilke af de ting, der findes i bondegårdens inventar, der er fremstillet af det enkelte hushold eller af landsbyens husfolk med håndværk og så de ting, som må være anskaffet på markeder eller via de handlende i købstaden.

Slibesten er importeret fra Sverige. Redskabet til at bære slibestenen derimod kan meget vel være fremstillet i landsbyen i forbindelse med opsætningen. Flere redskaber som spinderok, haspe, karter og hegle antages anskaffet udefra. For en række "hjemmegjorte" ting er der tale om, at der bygges videre på ting, som kan være hentet hjem udefra. Nogle genstande består således af en blanding af "fremmed" og "hjemmegjort".

Et forhold, det har været vanskeligt at afklare, er spørgsmålet om bøndernes og husfolkenes beklædning i Hølkerup. Hvordan gik de klædt, og hvilket udstyr opbevarede de i deres kister og skabe? Herom er oplysningerne yderst sparsomme. Andre registreringer fra hele undersøgelsesområdet må tages til hjælp.¹⁴ En bondes beklæd-

ning kunne være sammensat af: en brun kiol, en rød trøje og brystdug af vadmél. Bukserne var af vadmél, lærred og skind. Hertil kom skjorter og halsklude. Fodtøj som træsko omtales ikke i registreringerne, men har antagelig været brugt af enhver. Sko med spænder og støvler omtales og ofte et par blå strømper. Som vinterbeklædning omtales pels, kabuse (hue med klapper), lodden hue og hatte. Veste forekommer i hvergarn og skind og kan være tæt besatte med sølvknapper. Sølvknapperne findes også på brystdug, trøjer og skindbukser, men det er ikke muligt at sige noget generelt, da bøndernes kister ofte forblev låst under synsmændenes registreringer. Man får indtryk af, at kisterne hørte til en slags privatsfære, som godset/skiftemyndigheden kun sjældent gjorde krav på at få indblik i. I denne sammenhæng er det dog tilstrækkeligt til at konstatere, at der i mændenes og kvindernes beklædning indgik enten hele klædningsstykker eller beklædningsdele, som var fremstillet uden for de enkelte landsbyer.

Kvindernes beklædning er almindeligvis langt mere omfattende end mændenes. I deres kister findes gangklæder som skørter i hvergarn, vadmél og bais (groft klæde) i farverne blå, rød og grøn og som overtøj sort kiol af vadmél. På overkroppen bar de bul (trøje uden ærmer) vævet af vadmél eller af finere klæde. Bullen kan også være med påsyede, strikkede ær-

mer. Over skørtet bindes et forklæde efter lejligheden af hørgarn eller finere lærred. Nogle er sribet eller ternet, blått linned. Andre er af uldent hvergarn. Til hovedbeklædning en hue af sort ulden damask eller silke og herover et fint hørlærreds lin med eller uden kniplinger, der kan være beskyttet med sorte hætter. Kyser findes i både vadmél og damask eller andre finere klædestoffer. Over skuldrene og hovedet brugtes et tørklæde af kramlærred, finere klæde, silke, damask eller hørlærred. I bondehustruernes beklædning indgik en ikke ubetydelig del af pynt, som var anskaffet udefra. Her kan nævnes halsspænder, sølvskospænder og sølvhalsknep. Kyser og huer er lavet af fløj, danzigsk og saksisk klæde, damask, kattun og silke til korsklæder og lin med kniplinger. Almindeligt fodtøj er træsko og til finere brug lædersko med metalspænder.

I alle typer af beklædning fandtes "fremmede" ting. Blandt mændenes gangklæder er de købte/"fremmede" ting hatte, kramhuer, kabudser, brystdug af kalmank, bukser og trøjer af skind, klæde til veste, sølvknapper til bukser, veste og brystdug samt lædersko og støvler, handsker samt spænder af metal til sko. Kvindernes gangklæder indeholder flere "fremmede" ting end mændenes. I deres beklædninger indgår danziger tøj (fra Polen), saksisk tøj (fra Tyskland), damask som uldent eller med silke, linned med trykte mønstre, silke, kattun,

blårlærred, fløjl, hør og sirts. Af disse stoffer blev danziger tøjet anvendt til bul og kyser. Saksisk tøj, herunder hvergarn, anvendtes til trøjer og skørter. Damask omtales i flere former: damask, ulden damask og silkedamask. Når det omtales damask, er det til servietter, trøjer og bul. Ulden damask nævnes i forbindelse med huer, kyser og kiol og endelig omtales det som silkedamask til trøjer og huer. Kalmank anvendtes alene til bullen, linned med påtrykte mønstre anvendtes til bul og forklæde. Kattun er det samme som bomuld med påtrykte mønstre og omtales i forbindelse med trøjer, forklæder, kåber og huer. Blårlærred med tryk omtales til brug for forklæder. Fløjl anvendtes til kyser, hætter og muffer. Silke nævnes i forbindelse med skørter, tørklæder, huer og hætter, korsklæder og bånd. Hør indgår i mange beklædningsdele, men her medtages kun hør som en købevarer i forbindelse med korsklæder og kniplinger.

Enkelte typer af beklædning omtales som fremstillet af kramlærred eller købelærred. Under disse betegnelser findes forklæder, tørklæder, lin, filerede lin, kniplinger, hel- og halværmer, der kan sys på bullen, forklæder med trykte mønstre og endelig som kramtrøje. Blandt kvindernes købte varer er også sko, tøfler, metalspænder til sko og sølv som skospænder, halspænder og sølvhalsknap. Enkelte af sølvspænderne kaldes *Tønderspænder* og må være forarbejdet i Tønder.

Ved den endelige skifteforretning efter Lars Jensen i Hølkerup den 4. januar 1788 viste det sig, at Lars og Ane havde handlet på kredit hos købmænd i Nykøbing for 18 rdl. 3 mk. 16 sk.. For beløbet havde købmændene forevist regninger. Opgørelsen viser, at bondehusholdet forud for skiftet først og fremmest indgik i relationer med godset, som efter fastlagte betingelser bestemte en overførsel af naturalier og penge. Under særlige omstændigheder og på kreditlignende vilkår som lån kunne godset forstrække bondegården med naturalier. Hertil skal føjes en udveksling mellem bondehusholdet og købmændene i købstaden. Bondehusholdet har modtaget varer, for hvilke købmændene fordrede et pengebeløb. Udvekslingen kan have foregået ved, at bondehusholdet har leveret naturalier (korn og kreaturer), hvis værdi er blevet bestemt i penge og noteret i købmandens regnskabsbøger, og bondehusholdet har da løbende modtaget varer for et tilsvarende beløb. De har også kunnet handle direkte med naturalier for varer og penge hos købmændene eller, som skiftet antyder, have nydt en kreditværdighed, der har gjort det muligt at modtage varer mod senere betaling i form af penge eller naturalier.

En systematisk gennemgang af skifterne i hele Egebjerg sogn viser, at både bønder og husfolk har handlet på kredit hos købmænd og andre næringsdrivende i købstaden, Nykøbing Sjælland.

Købmændene, kræmmerne og deres varer

I slutningen af 1780'erne fandtes i købstaden Nykøbing Sjælland tre aktive købmænd og en kræmmer. Købmændene boede tæt ved hinanden i byens vestende. Her forbi passerede trafikken hovedstrøm fra de omliggende landområder. Kræmmeren lå på Ahlgadens sydside lige over for rådhuset på midten af byens hovedstrøg.

Købmænd og kræmmere drev handel med varer, de ikke selv havde fremstillet. De havde borgerskab med ret til handel. Købmændene var både engagerede i den nære krambodshandel og i handel med større varepartier, mens kræmmere i forhold hertil var småhandelnde.

Hos købmanden førtes en bog, hvori blandt andet kreditværdige bønders køb blev noteret. Hvert år inden jul skulle mellemværendet gøres op ifølge loven. Afdragene skulle nøje indføres og bonden vedgå sin tilbageværende gæld. Det er disse gældsposter, som tidligere er blevet omtalt under skifteforretningerne. Berammede skifteforretninger over bønder og deres hustruer blev bekendtgjort i købstaden, hvorefter det var købmandens opgave at dokumentere sit tilgodehavende hos bønderne for byfogeden. Denne medtog de dokumenterede krav og forelagde dem ved den endelige skifteforretning.

Der er ikke bevaret købmændsbøger fra Nykøbing Sjælland i det 18. år-

hundrede, men derimod findes en vigtig fortegnelse fra 1732 over samtlige købmænds og kræmmeres beholdning af købmændsvarer.¹⁵ Materialet dækker varerne for fem købmænd og tre kræmmere efter varernes sammensætning.

I kræmmernes varebeholdninger skilte enkelte varegrupper sig ud og fandtes i relativt store mængder. Således handlede en kræmmer fortrinsvis med slibesten, en anden var velforsynet med humle, spunden tobak og piber og en tredje fortrinsvis med søm og piber.

Købmændenes varebeholdninger var betydelig mere varierede og fandtes i større mængder. De fem købmænds lagre fordelte sig på følgende kategorier eller varetyper: fødevarer, personlig hygiejne, husgeråd, tekstiler/beklædning og tilbehør, røgvarer, belysning, brændsel, redskaber, tovværk og seletøj, materialer og andet. Også deres varelagre havde en form for specialisering i sortimentet (se fig. 8).

Købmand *Herman Gamst* var velforsynet med salt, sukker, tørrede frugter og sild. Af tilbehør til beklædning noterer man især en mængde tinknapper og en god mængde tovværk, blandt redskaber og materialer henholdsvis 80 slibesten og en del tegl- og mursten samt kalk og tjære. Købmand *Jens Thomesen* var velassorteret i krydderier og tørrede frugter, tørrede fisk og saltet sild. Af andre varer kan

SAMMENSÆTNINGEN AF VARER HOS KØBMÆNDENE I NYKØBING SJÆLLAND 1732.

KØBMAND I	KØBMAND II	KØBMAND III	KØBMAND IV	KØBMAND V
Herman Gamst	Jens Thomsen	Peder J. Skaarup	Tannis Rochschild	Hans Simonsen Birch
Fødevarer Vin, salt, te, brunt sukker, hvidt sukker, ingefær, anis, rosiner, korinder, kommen, peber, svædske, risengryn, humle, gråsej, fedtsild, vårsild.	Fødevarer Salt, rosiner, korinder, svædske, kommen, brun kandis, nelliker, peber, muskat, sukkerotter, ingefær, anis, kadmomme, tørre fisk, sild.	Fødevarer Vin, brændevin, salg, te, nelliker, kanel, kadmomme, muskat, muskatblomme, anis, safran, perlegryn, risengryn, kommen, peber, kandis, mandler, ingefær, rosiner, korender, svædske, hvidt sukker, enebær, nødhuse, hvidt sukker, enebær, gråsej, fedtsild, lys sild, humle.	Fødevarer Salt, svædske, rosiner, korender, mandler, anis, peber, ingefær, spisskommen, muskat, nelliker, kadmomme, risengryn, kanel, brunt sukker, hvidt sukker, enebær, nødhuse, muskatblomme, laurbær, tørrefisk, fedtsild, humle.	Fødevarer Vin, salt, kanelbark, muskat, nelliker, safran, muskatblomme, kandissukker, hvidt sukker, kadmomme, ingefær, anis, mandler, rosiner, svædske, korender, peber, komme, risengryn, perlegryn, enebær, nødhuse, te, tørret gråsej, saltet tørsk, spegesild, humle.
Husgeråd Peberkværne af træ, kander af træ med tud.	Husgeråd Knive, korkpropper.	Husgeråd Ølkruer, billedragte, knive, tinskeer, søber, peberkværne af træ, skæreknive, brændevinsglas, jerngryder.	Husgeråd Knive.	Husgeråd Søber, skæreknive, messingkælder.
Tekstiler m.m. Farvede floretbånd, kulørt tråd, bændler, snørødsde, linknapper, knappenåle, messingknapper, fingerbøl, hægter, messing- og stålspejnder, silvse til linned, hø til garn og lærred.	Tekstiler m.m. Messingknapper, linknapper, hægt alun, floretbånd, bændler, bærneske.	Tekstiler m.m. Syringe, sylske, skjorteknapper, linknapper, sytråd, messingringe, knappenåle, skospænder, bærneske, bånd, knæremme, klædebørster, nødhuse, bånd, farvede floretbånd, linnedbånd, guldmaleret bændel, hægter, snørødsde, kamelhårsknapper, kamelhår, hattebunde, kartun, danzigertøj, trykt lærred, lærred, frisk stoff, halvsliskebånd, sortblomstret floret, sorttråde, knipling, callemanche, bleghvid silvse.	Tekstiler m.m. Fingerbøl, syringe, hægter, linknapper, messingknapper, nødhuse af ben, floretbånd, skruenøse, bindebånd, bændler, sytråd, silke, kamelgarn, hvi silvse, jern- og messingknappenåle, bleghvid.	Tekstiler m.m. Bleghvid, silvse, hægter, bindebånd, floretbånd, bændler, synåde, knappenåle, sytråd, har linknapper, messingknapper, hornknapper, bærneske.
Hygiejne Grøn sæbe, hvid sæbe, klakamme, bænderspejle kamfer.	Hygiejne Grønsæbe, klakamme, spejle.	Hygiejne Hvid sæbe, grøn sæbe, spejle, klakamme, fine kamme.	Hygiejne Klakamme, pudder, hvid sæbe, grøn sæbe, laurbærølve.	Hygiejne Hvid sæbe, klakamme, grøn sæbe.
Røgvarer m.m. Spunden tobak, piber.	Røgvarer m.m. Piber, spunden tobak.	Røgvarer m.m. Tobaksblade, fliskebren, tobak, tobakspiber, kridtpiber.	Røgvarer m.m. Spunden tobak, snustobak, piber, hompibær, pibe-hylstre.	Røgvarer Pommeske, tobaksblade, hollandske tobaksblade, spunde tobak fra Nykøbing Sj., grøn tobaksblade, tobaksblade p roden, pibe-hylstre, fine piber, lang piber, kridtpiber.
Belysning Lyseslager af træ, iron, bliklyseplader.	Belysning Tran.	Belysning Håndlygter, lysesøber af jern, tran.	Belysning Tran.	Belysning Tran.
Brændsel Stenkul.	Brændsel Stenkul.	Brændsel Stenkul, kakkelovne.	Brændsel Stenkul, kakkelovne.	Brændsel Stenkul.
Redskaber Hæler, silbesten.	Redskaber Silbesten.	Redskaber Vimler, syl, fyrstål, silbesten, skomagerknive, kornskovle, hæler, karter.	Redskaber Knivsblade, vimler, syl, rødt kridt, silbesten.	Redskaber Foldeskive, høriver, silbesten, leer.
Tovværk m.m. Hvide reb, begede reb, beged skagler, hornpeseler, bastreb, hamp til sejldug, sækkeklæret o toværk, blå af hamp.	Tovværk m.m. Skagler, seer, hamp, bastreb.	Tovværk m.m. Skagler, hampesprimer, bastreb.	Tovværk m.m. Begede og hvide reb.	Tovværk m.m. Skagler, frem- og bagreb, hamp, plovseer, store og små bastreb.
Materialer Silvse, hornlim, bleghvidt brunrødt, bejds, stål, bark til beg, pundtlæder, jern, tjære, kalk, tagsten, mursten.	Materialer Pundtlæder, brunbejds, kanreg, brunrødt, fint papir, jern, tjære, kalk.	Materialer Messingsam, ståltråd, løseak, lak, mælie, ambra, pundtlæder, hornlim, harkis, brunvat, alun, bejds, stål, jern, tjære, hør, hamp, glas, kalk.	Materialer Messingtråd, lak, jerntråd, indigo, spanskrant, bejds, ambra, brunrødt, åkergerl, kanreg, engels rødt, gordemeie, løsesam, pumpeam, linolie, terpenin, sø med messinghoveder, stål, bark, beg, har, hornlim, pundtlæder, hamp, søm, alun, tjære, kalk, bomolie.	Materialer Indigo, spanskrant, brunrødt, bejds, alun, pumpeam, løsesam, kanreg, terpeninolie, benolie, stål, hornlim, ståltråd, pundtlæder, tjære, jern, hampblår, kridt, kalk, teglsten, mursten, beg, bomolie.
Andet Hornlåser, kridthuse.	Andet Hornlåser.	Andet Hængelåse, mundharper, cirkel, terninger af ben, bærneløjer, bærnerangler, nødhuse, buddike og tænder til børn, kateasmer, almanakker, fiolstreng, svovl, hagt, æsker, lakerede kappe, kridthuse, glørene.	Andet Blånes penne, grifer, hægel, kort, fiolstreng, rangler, buddiker, svovl, blækpulver, ovnkruet, hvidt papir, gråt papir, kridthuse af blik.	Andet Blækpulver, svovl, hvidt papir, gråt papir.

Fig. 8.

nævnes: høleer, hamp, bastreb, jern, kalk og stenkul. Købmand *Peder Jensen Skaarup* havde eget skib og varer i store mængder, bl.a. en betydelig mængde fransk salt, og han var godt forsynet med krydderier, tørrede frugter, gryn, sukker og humle. Desuden lå han inde med en del forskelligt husgeråd og købstadens største udbud af tekstiler, lidt røgtobak og mange piber, kakkelovne og 7 læster stenkul samt forskellige håndværktøjer og tovværk som skagler, grimer og andet seletøj. Materialerne strakte sig lige fra søm til glas. Hertil kom forskelligt kram, en del beregnet for børn. Hovedartiklerne var salt, tobak, fisk, stenkul, tjære, kalk, hør og tekstiler. Købmand *Tønnes Rochschilds* vareudbud var velassorteret som de foregåendes, men i mindre mængder. Hovedparten af hans varer hørte til i kategorierne fødevarer, tekstiler og i særdeleshed materialer med vægten på farvestoffer. Købmand *Hans Simonsen Birch* havde også et godt udbud. Hos ham var det kategorierne fødevarer og røgvarer. Her fandtes købstadens største og mest alsidige udbud af tobak og piber.

De forskellige specialiseringer i vareudbudet antyder, at købmændene og kræmmerne muligvis ikke har haft hver sin kundekreds, men at kunderne, afhængig af hvilke varer de søgte, gjorde brug af mere end én handlende. Flere bondehushold har f.eks. haft gæld til mere end én handlende i købstaden.

Varerne hos købmændene og kræmmerne var hovedsagelig produceret uden for undersøgelsesområdet. Faktisk blev alle deres varer på nær tran og høleer hentet hjem til kramboderne fra andre lokaliteter og produktionssteder.

Niels Roeskildes købmandsgård 1785

Drog bønderne fra Hølkerup på Egebjergshalvøen til købstaden, gik turen gennem Ledstrup og tværs over overdrevet Nørre Skov, videre langs Isefjorden forbi Sankt Karens Kilde og Annebjerggård. Ved stranden og ladepladsen syd for købstaden Nykøbing førte flere stræder ind til byens hovedstrøg. Valgte man Valentinstrædet, kom man lige forbi købmand Roeskildes købmandsgård, der frem til 1785 lå på det vestre hjørne, hvor strædet stødte til Ahlgaden. En opgørelse fra 1785 tillader os at se inden for her.

Købmandsgården var indrettet med bolig for Niels Roeskildes familie med tjenestefolk, krambod og skænkestue, køkkener, bryggerser, kamre, kældre og loft. Længerne bag hovedbygningen var indrettet til stald, pakhus og forskellige udhuse.

Kramboden var forsynet med flere diske, udstyret med skuffer til forskellige varer, samt reoler – en med skab og glasdøre, en anden til papir. På væggene hylder med varer og krukke og på gulvet en del tønder og baljer. Her

var tragte og forskellige måle- og vejrredskaber. Sammenligner man med de tidligere gennemgåede varebeholdninger hos købmændene i 1732, bemærkes af nye varer kun kaffe, korn og tømmer.

Over købmandens virksomhed førtes en hovedbog og flere kladdebøger.¹⁶ Ved hjælp af referencerne til regnskabsbøgerne er det muligt at få et indtryk af, hvem der handlede med købmand Niels Roeskilde i Nykøbing Sjælland. Kundekredsen var ifølge "købmandsbøgerne" 70 navngivne personer. 18 kunder var bosiddende i købstaden, 45 var fra landsbyerne omkring købstaden, og 7 var fra andre lokaliteter uden for undersøgelsesområdet. Roeskildes største kundekreds med køb på kredit var bønder og husfolk fra landsbyerne. Bemærkelsesværdigt er det, at husfolkene udgjorde den største gruppe. Ved auktionerne efter købmand Roeskildes fallit i midten af 1780'erne deltog ikke færre end 319 personer, der alle gav bud på køb af varer og ting med efterfølgende afregning i rede penge. Ca. 1/3 af auktionsdeltagerne boede i købstaden, de øvrige knap 2/3 kom fra landet i undersøgelsesområdet (fig. 9).

Bøndernes omfattende deltagelse i auktionerne efter købmand Roeskildes fallit gør det sandsynligt, at en betydningsfuld kundekreds hos købmanden var bønder, selv om de ikke er noteret i debetregnskabet over købmandens udestående gæld. Ved auk-

tionerne var de vigtigste varegrupper for befolkningen på landet henholdsvis husgeråd, tekstiler, redskaber, materialer og seletøj samt en ikke ringe interesse for købmandens eget indbo.

Salg og køb i kramboden blev altså direkte påvirket af bønderne gennem deres salg af deres produkter her. Hertil kom, at bønderne ved det feudale samfunds overførsel af deres produkter til andre samfundsgrupper i form af tiende og fæsteydelser indirekte også gavnede krambodshandelen. De solgte produkter blev betalt med varer og penge, med hvilke bønderne kunne foretage indkøb hos andre handlende og håndværkere i købstaden. Købmændene har på denne måde udgjort et centralt og integrerende led i vareudvekslingen og områdets økonomiske liv. Omvendt, hvis bøndernes produktion i år med misvækst svigtede, med høje priser på produkter i begrænsede mængder til følge, blev købmandens situation yderst kritisk. Købmand Roeskilde måtte faktisk i 1785 indstille sin handel, da han ikke kunne indfri leverancerne af korn til en brygger i København, med hvem han havde indgået en kontrakt.

Sæsonmarkeder med omrejsende markedsfolk

Købmændenes og kræmmernes udbud af varer til handel i Nykøbing Sjælland hvilede på en jævnlig kontakt med bønder og husfolk på landet.

DISTRIBUTIONEN AF KØBMANDENS VARER TIL
BØNDERNE PÅ LANDET 1785-1786.

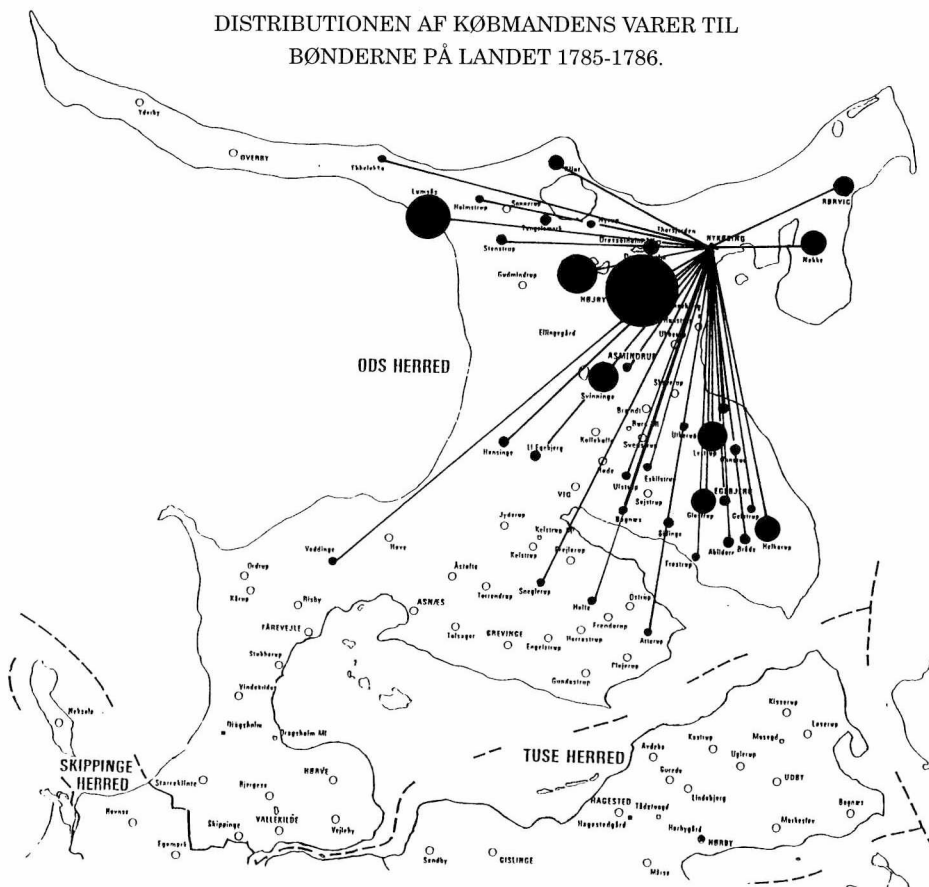
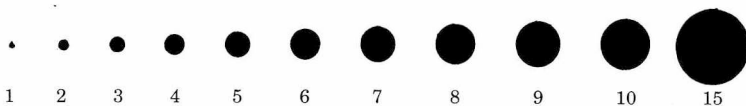


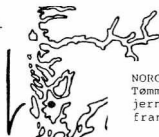
Fig. 9. Kortet illustrerer bøndernes hjemsteder og de enkelte landsbyers deltagelse i auktionerne. Fra landsbyen Stårup, nærmest købstaden, findes det største antal købende bønder, dernæst Lumås, Højby og Svinninge. Deltagelsen fra landsbyerne på Egebjerghalvøen viser, at kontant køb er jævnt udbredt blandt bønderne på lokaliteten. I alt 102 bønder er noteret for køb af varer og ting ved tre auktioner efter købmand Roeskilde i Nykøbing Sjælland. Bønderne udgjorde den største gruppe af købere ved samtlige auktioner.



Cirkelens diameter angiver antallet af bønder. Landsarkivet for Sjælland: Nykøbing Sjælland byfoged, afd. F. Auktionsprotokol 1776-1802.

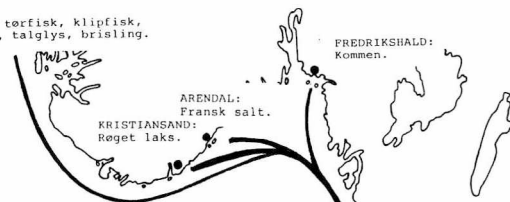
KØBMÆNDENES OG KRÆMMERNES HANDELSFELT I DET 18. ÅRHUNDREDE

TRONDHJEM:
Norsk fedsild.



NORGE:
Tømmer, saltet og tørret fisk, kakkelovne,
jern, stenkul, fransk vin, fransk brændevin,
fransk salt, jerngryder

BERGEN:
Salt sild, tørfisk, klipfisk,
røget laks, talglys, brisling.



FREDRIKSHALD:
Kommen.

ARENDALE:
Fransk salt.

KRISTIANSAND:
Røget laks.

SKAGEN:
Tørfisk.

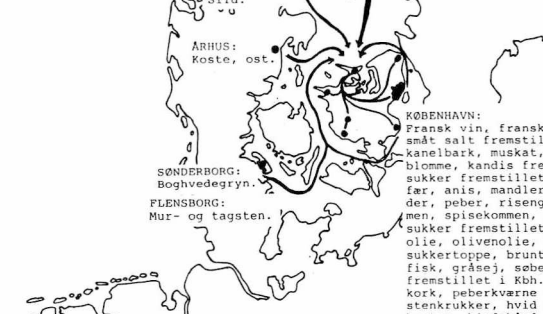
LIMFJORDEN:
Sild.

ÅRHUS:
Koste, ost.

SØNDERBORG:
Boghvedegryn.

FLENSBORG:
Mur- og tagsten.

SVERIGE:
Slibesten, jern, tjære, fisk.



KØBENHAVN:
Fransk vin, fransk brændevin, småt salt,
småt salt fremstillet i Kbh., fransk salt,
kanelbark, muskat, nellike, safran, muskat-
blomme, kandis fremstillet i Kbh., hvidt
sukker fremstillet i Kbh., kardenomme, inge-
fær, anis, mandler, rosiner, svesker, køre-
der, peber, risengryn, perlegryn, dansk kom-
men, spisekommen, grøn te, brun te, brunt
sukker fremstillet i Kbh., laurbær, enebar-
olie, olivenolie, kanel, kandis, enebar,
sukkertoppe, brunt sukker, humle, islandsk
fisk, gråsej, søber, skæreknive, messingkedler
fremstillet i Kbh., knive, jerngryder, fransk
kork, peberkvarne af træ, trækander med tud,
stenkrukker, hvid stivelse, blå stivelse,
hægter, bindebånd, farvede floretens bånd,
bendler, synåle, sytråd, tinknapper, messing-
knapper, hornknapper, børnesko, fingerbøl,
nålehus, skruesnore, silke, kamelgarn, bleg-
hvidt, hær, knappenåle, kulerte tråde, snorre-
lisser, messing- og stålspænder, kløkkamme,
pudder, hvid sæbe, grøn sæbe, laurbær salve,
benderspejle, pibehestre, fine piber, piber
fra pottetørene i Kbh., lange piber, kridt-
piber, pommerse tobaksblade, hollandske to-
baksblade, hornpiber, snustobak, spunden
tobak, lysestager af træ, lyseplader af blik,
foldekniive, knivblade, vimler, sylle, rødt krædt,
slibesten, horiver, skaglet, frøm- og hagreb,
plovsejer, begede og hvide reb, hamp, sadel-
gjord, begede skagler, seletøj, indigo, spansk
grøn, brun rødt, bejse, alun, kønrøg, terpen-
tinolie, benolie, hornlim, lak, køberrøg,
ambra, linolie, harpiks, åkergelt, incians rød,
sølverglød, mænje, engelsk rødt, issefarve,
terpentin, søm med messinghoveder, 3 og 4
tommer søm, rød bejse, tjære, pumpeøen, hele
og halve låsesøm, stål, ståltråd, jerntråd,
pundtlader, barke beg, blækpulver, svovel,
hvidt papir, gråt papir, blianespenne, grefler,
hægel, kort, rangler og buddiker, kridtuse,
ovnkrudd, æsker, fiolstreng, brunvat, lakke-
rede kæppe, horndåser, kaffe, urtekram, isen-
kram, hampefrø, talglys.

NYKØBING SJÆLLAND:
Tobak, leer.

EGNEN VED NYKØBING SJÆLLAND:
Korn, kreaturer, tran, fisk.

HOLBÆK:
Glas, kornskovle, brændevinsglas.

KALUNDBORG:
Humle.

SLAGELSE:
Tobak.

STEVNS:
Kridt og kalk.

HELSINGØR:
Bastreb.

Fig. 10. Kortet viser udskibningshavne og lokaliteter, hvorfra handelsfolkene i Nykøbing Sjælland modtog "fremmede" varer til afsætning i købstaden. Hovedparten af deres kunder var bønder og husfolk fra landsbyerne.

To gange om året suppleredes denne faste forsyning af "fremmede" varer ved afholdelsen af ordinære markeder med omrejsende kræmmere og håndværkere. Markederne blev holdt på byens Ahlgade, som fyldtes med de tilrejsendes boder og varer.

Markederne i Nykøbing Sjælland blev almindeligvis holdt i juni og oktober hvert år, men efterårsmarkedet kunne også falde så sent som den 20. november. Datoen kunne variere fra år til år, afhængig af de øvrige markeder på Sjælland, så de omrejsende markedsfolk kunne deltage i flere købstadsmarkeder. Ved sommermarkedet i Nykøbing Sjælland i 1780 var det kræmmere, der havde den største repræsentation, på andre markeder var de repræsenteret med under det halve, og i stedet kunne f.eks. skomagere dominere i stort tal. Variationerne og sammensætningen af varerne til salg i Nykøbing Sjælland sættes i det følgende i relation til markederne afholdt i Kalundborg og Holbæk. (fig. 11, 12, 13). Sammenligningen foretages på grundlag af de tre købstæders markeder i året 1786.¹⁷ I Nykøbing Sjælland afholdtes to markeder, i Kalundborg to og i Holbæk tre. Ved sammenligningen anvendes den samlede årlige markedsaktivitet i de respektive købstæder.

Sammenligningen mellem markederne i de tre købstæder viser, at ikke alle markeder nød samme bevågenhed. Af alle de afholdte markeder var de

mindste, måske ikke overraskende, at finde i Nykøbing Sjælland. Befolkningstallet her var i 1787 på 532 personer, kun halvt så mange som folkemængden i Holbæk og Kalundborg med henholdsvis 1159 og 1375 samme år. Befolkningen i landområderne har i alle tilfælde haft en vigtig andel af købene på markederne. I Kalundborg var det sommermarkedet, der havde det største omfang, og i Holbæk markerede novembermarkedet sig som det vigtigste. I 1786 satte Holbæks markedsfolk deres præg på markederne i Nykøbing Sjælland. På Holbæks egne markeder var der til gengæld flest kræmmere og håndværkere fra Køge, Kalundborg, Roskilde og Ringsted. I Kalundborg var det skomagere og andre fra Odense, som dominerede på især det store sommermarked. Sæsonmarkederne har forsynet købstæderne og befolkningen på landet med varer, som hovedsagelig har været til beklædning: tekstiler i alenmål, galanteri, knapper, skindbukser og masser af fodtøj som sko og støvler. Andet har været husgeråd, redskaber, tovværk og i mindre omfang fødevarer foruden lidt blandet kram og pynt. Ser vi på markedsfolkenes varer i relation til bondegårdens inventar i landsbyen Hølkerup, genfinder vi markedsfolkenes mest karakteristiske varer blandt fortrinsvis bøndernes gangklæder og deres husgeråd. Til mændenes gangklæder er det bukser i skind, skomagernes sko og støvler af læder samt træsko. Hattemagernes hatte, skræddernes kabud-

FORSYNINGEN AF MARKEDSVARER TIL NYKØBING SJÆLLAND 1786.

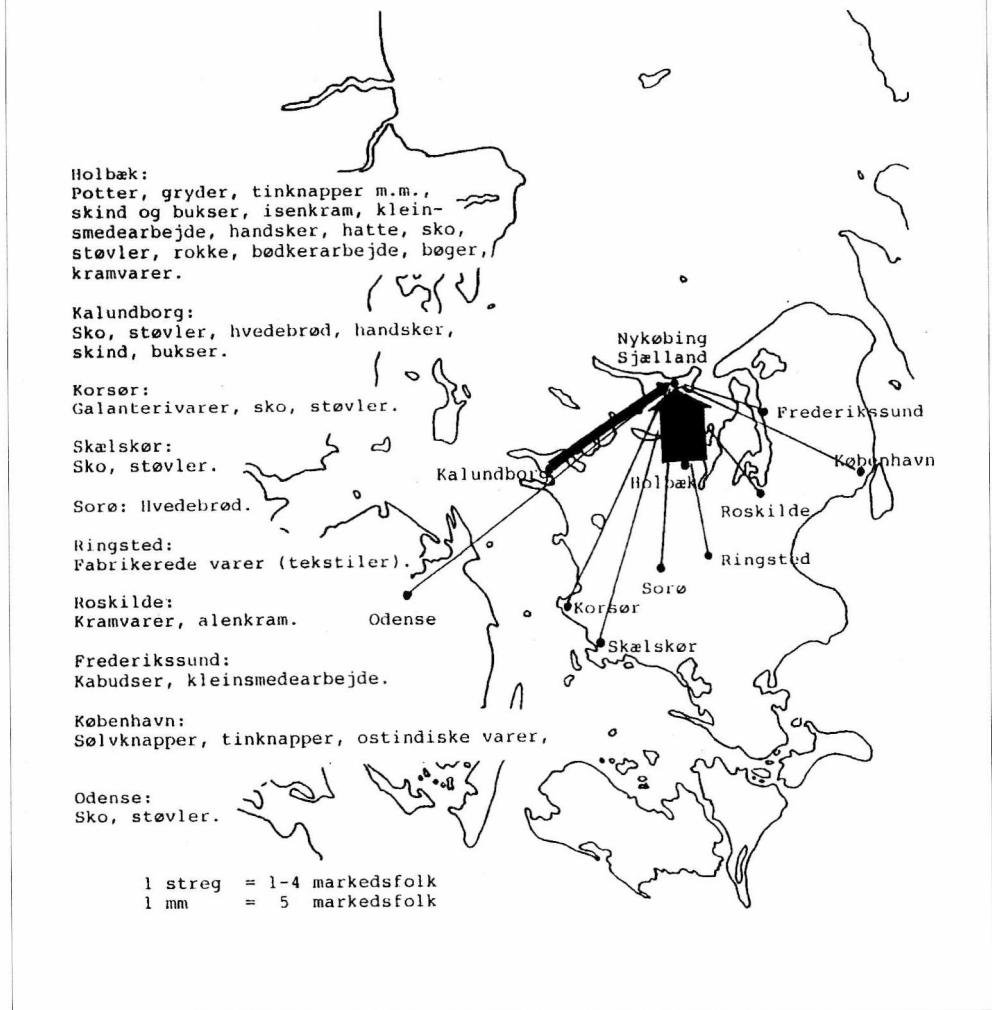


Fig. 11. I Nykøbing Sjællands markeder 1786 deltog 73 markedsfolk. Kræmmerne fra Holbæk dominerede handlen med deltagelsen af 47 markedsfolk. Hovedmængden af varer var i større eller mindre grad fremstillet eller i det mindste formidlet gennem de handlende i Holbæk. Varerne var næsten udelukkende til beklædning og husgeråd, kendt i bondehusholdene. Rigsarkivet: Rentekammeret. Markedslistere

FORSYNINGEN AF MARKEDSVARER TIL KALUNDBORG 1786.

Fredericia:

Tinlysestager, spænder, dåser m.m.

Odense:

Handsker, sko, støvler, hatte, kamme, dynevår, hjemmegjorte lærreder, fine lærreder, kammerduge, bånd.

Kerteminde:

Sko, støvler, kar, bøtter, tønder, handsker, hatte, skind, tovværk.

Svendborg:

Reb, potter, kar, bøtter, tønder, sko.

Nyborg:

Sko, handsker, hatte.

Korsør:

Knive, sakse, spejle, galanterier, Nürnberg kram, reb, sko, støvler, rokke.

Skælskør:

Sko, støvler.

Næstved:

Sold.

Slagelse:

Bøger, almanakker, bøtter, kar, tønder, potter, sko.

Sorø:

Knive, sakse, sko, støvler.

Ringsted:

Lærreder, kammerdug, bånd m.m., knive, sakse, spejle, galanterier, Nürnberg kram.

Holbæk:

Glaserede potter og kar, sko, støvler, bøger, almanakker, hatte, skind, reb, leer, skæreknive, isenkramvarer, lærreder, kammerduge, bånd m.m., smedearbejde, gørtlerarbejde.

Nykøbing Sjælland:

Leer, skæreknive, reb, bånd, trædukketøj m.m.

Helsingør:

Knive, sakse, spejle, galanterier, Nürnberg kram.

København:

Hegler, reb, sølv- og tinknapper, gemene knapper, ostindiske varer, hjemmegjorte lærreder, børnehuer, drejerarbejde.

Roskilde:

Knive, sakse, spejle, galanterier, Nürnberg kram, kammerdug, mange sorter lærreder.

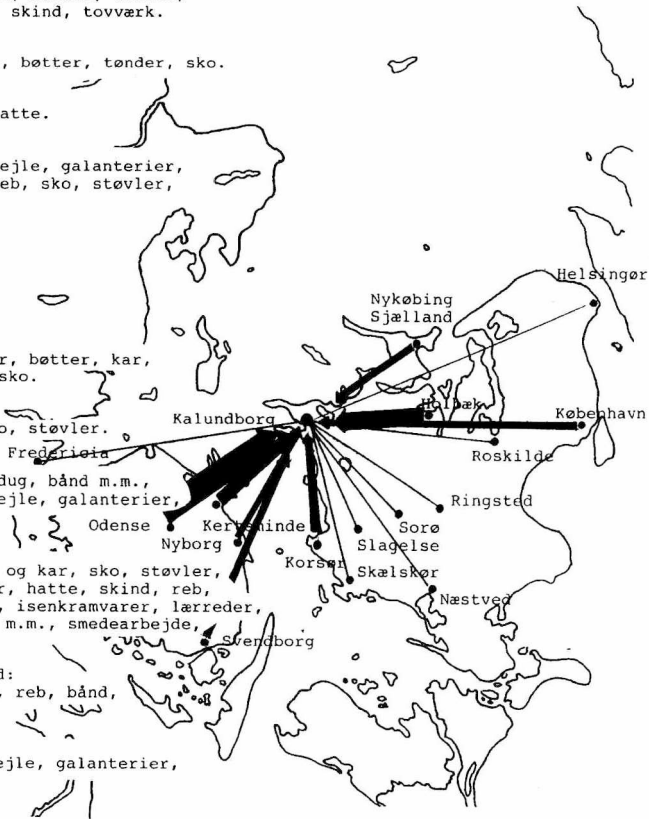


Fig. 12. Kalundborgs markeder var bindeled i en vareudveksling, som fandt rum øst og vest for Storebælt. Fynske skomagere sejlede i stort tal over bæltet for at afsætte deres sko og støvler.

FORSYNINGEN AF MARKEDSVARER TIL HOLBÆK 1786.

Nykøbing Sjælland:

Leer, reb, isenkram, bånd og tråd,
galanteri, kister.

Helsingør:

Galanteri.

København:

Reb, knapper, asiatiske varer, gemene
lærreder, ostindiske varer, hjemmegjorte
lærreder, børnehuer, bøndrejerarbejde,
fabrikerede kramvarer, barometre, børnetøj,
huer, kyser, hegler, tinknapper, smede-
arbejde, karter, bøger, lærreder.

Roskilde:

Piske, seletøj, hatte, alen kram,
galanteri, hosekram, handsker, sko,
støvler.

Køge:

Sko, støvler, beslag, reb, lærreder m.m.,
fabriksvarer (lærreder), galanteri.

Næstved:

Hosekram, fabriksvarer (alen kram),
bøger, sigter, solde, guld- og
sølvarbejde.

Skælskør:

Sko, støvler.

Ringsted:

Sko, støvler, fabriksvarer (alen kram),
galanteri, kramvarer.

Sorø:

Hatte, knive, sakse, sko, støvler.

Slagelse:

Guld- og sølvarbejde, galanteri, hvedebrød.

Korsør:

Galanteri, Nürnberg varer, sko, støvler.

Kalundborg:

Hjemmegjorte lærreder, knive, sakse
skindbukser, hjemmegjorte uld- og l
sko, støvler, hatte, blikdåser.

Odense:

Sko, støvler, uld- og linnedtøj, d

Fredericia:

Tin arbejde.

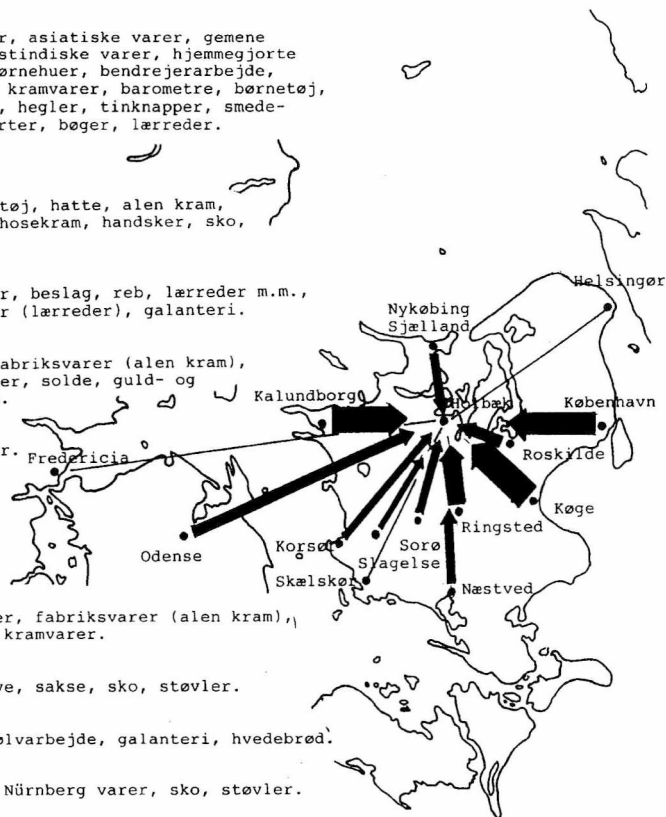


Fig. 13. Holbæks markeder var centralt placeret i den sjællandske vareudveksling med kræmmer- og håndværksprodukter. Størst repræsentation havde skomagerne fra Køge, Kalundborg og Ringsted. Fra København og Roskilde var det kræmmerne, som markerede sig.

ser, der er lige så almindelige som træsko, men i modsætning til træskoene ofte omtales i skifterne. Gørtlerne og kandestøberne handlede med de eftertragtede sølv- og tinknapper til mændenes veste, bukser, brystduge, kioler og spænderne til skoene.

Blandt kvindernes gangklæder genfindes tilsvarende fodtøjet, metal-spænderne til skoene og sølvsmedenes halsspænder og halsknapper. Blandt kræmmernes varer findes trykte og utrykte lærreder, finere klæde, bomuld og silke, ostindiske sirtser og asiatiske stoffer, kyser, huer, bånd og bændler af f.eks. silke. Stof af kattun og uldne varer. Af markedsfolkene købes huer, kyser og hætter, lin, korsklæder, kniplinger, tørklæder, forklæder og klæde til skørter og bul.

Til husgerådet har pottemagerne handlet med potter, gryder og pander af ler. Disse ting nævnes kun sjældent i skifterne, men hører til i den daglige husholdning i landsbyen, og pottemagerne er da også rigt repræsenteret på markederne i Nykøbing Sjælland. Bødkerarbejde som fade, kar, bøtter og tønder kunne også anskaffes på markedet. Af andre markedsvarer, som genfindes i bondegårdens inventar, kan nævnes spinderokke, karter, hegler, selde og sold, drejede træting som træallerkener, isenkram og i kræmmernes blandede varesortiment krydderier, sukker, te og kaffe.

I undersøgelsesområdet var det fortrinsvis markedsfolkene fra Holbæk og Kalundborg, som førte varerne til afsætning på markederne i Nykøbing Sjælland. Varerne, som de handlede med, var ikke nødvendigvis produceret i de nævnte købstæder, men kunne meget vel være hentet mange forskellige steder. Kræmmerne, der handlede på markederne medbragte f.eks. tekstiler af udenlandsk oprindelse, og de talrige skomagere fra Kalundborg kan udmærket have opkøbt træsko og lædersko fra de fynske skomagere, når de samledes på købstadsmarkedet i Kalundborg. Kalundborgs markeder var bindeled i en vareudveksling øst og vest for Storebælt, og Holbæks markeder havde tæt forbindelse med store dele af den sjællandske vareudveksling.

Sammenfatning

En vigtig del af bondegårdens inventar var overtaget ved fæstets indgåelse, men mange nyanskaffelser af hverdagens brugsting blev muliggjort via de handlende købmænd og kræmmere i købstaden og de omreisende markedsfolk på købstadsmarkederne. Kravet om penge til rente og skat til godset og kongen har utvivlsomt "tvunget" bondehusholdene i forbindelse med de handlende i købstaden, men de har også selv følt sig tiltrukket af at handle med deres produkter for at kunne købe købmandsvarer.

Undersøgelsen af bondegårdens in-

ventar i det 18. århundredes Nordvestsjælland understreger nødvendigheden af et bredere perspektiv på studiet af landsbyen og bondehusholdernes materielle kultur. I Hølkerup har bondehusholdene, som de giesegaard-ske bønder i Christiansens undersøgelse, gjort brug af "fremmede"

ting, der i Nordvestsjælland var integreret i en østdansk vareudveksling med forbindelse til Sydnorge. Set ud fra dette perspektiv har bondehusholdene i det gamle samfund ikke været så isolerede, som eftertiden ofte har beskrevet dem.

NOTER

1. Börje Hanssen: *Österlen. Allmoge, köpsta-folk & kultursammanhang vid slutet af 1700-tallet i sydöstra Skåne*, 1. udg. 1952, her er benyttet 2. udg. Östervåla 1977; Bjørn Poulsen: *Land – By – Marked. To økonomiske landskaber i 1400-tallets Slesvig*, Flensborg 1988; Johannes Møllgaard: "Det "mørke" Jylland og "verdensmarkedet", *Folk og Kultur* 1988, s. 61-99; Palle O. Christiansen: "International husholdnings-konsumtion blandt danske 1700-tals bønder", Manus 1991. Trykt i *Clashes of Culture. Essays in Honour of Niels Steensgaard*, red. Jens Chr. V. Johansen, Erling Ladewig Petersen og Henrik Stevnsborg, Odense 1992, s. 284-303. Senest har Christiansen behandlet emnet i: *A manorial world. Lord, peasants and cultural distinctions on a Danish estate 1750-1980*, 1996.
2. Beregningen bygger på en gennemgang af landsbyerne i Egebjerg sogn. Det samlede gårdantal er 77 gårde foruden 45 huse, 1 præstegård, 1 degnebolig, 1 skole og 1 fattighus. Landsarkivet for Sjælland, Ods-herreds Provstearkiv, Bog over gejstligheden vedkommende. Herredsbogen 1615-1808, pagina 715-16.
3. Folketælling 1787.
4. Matrikelarkivet: Ældste original. Hølkerup, Egebjerg sogn. Opmålt 177(8-9). Udskiftet 1793.
5. Rigsarkivet: Kronborg Rytterdistrikt, Kontributions- og jordebogsregnskab 1717-18. Pakke indeholdende fæsteekstrakter, Dragsholm amt, litra K. Egebjerg sogn, Hølkerup, den 15. marts 1718.
6. Det kongelige Bibliotek: Specifikation på en del af hans kongelige majestæts jordegods i Dragsholm amt 1757 og 1776 vedr. landgilde i Hølkerup.
7. Christiansen 1992 og 1996 (se note 1).
8. Til oversigten over bygningernes omfang er anvendt følgende registreringer og vurderinger i Hølkerup forud for de endelige skifteforretninger: 1) Gårdmand Peder Sivertsens hustru 12. nov. 1776, 2) gårdmand Anders Jensen 16. april 1779, 3) gårdmand Anders Nielsen 4. maj 1782, 4) gårdmand Lars Larsens hustru 3. april 1784, 5) gårdmand Andreas Hansen 21. okt. 1786, 6) gårdmand Lars Jensen 3. nov. 1787, 7) gårdmand Peder Christiansens hustru 9. feb. 1788, 8) gårdmand Lars Jacobsen 2. april 1798. – Landsarkivet for Sjælland. Amtstuearkiver, Odsherreds gods skifteprotokol 1776-1828.
9. Oversigten bygger på en gennemgang af 20 registreringer over inventarer på bøndergårde i Egebjerg sogn i perioden 1776-92: 1) Ivar Madsens hustru, Abildøre, 2. jan. 1783, 2) Niels Olsen, Abildøre, 23. aug. 1784, 3) Peder Larsens hustru, Abildøre, 23. sept. 1786, 4) Willum Jensen, Abildøre, 5. sept. 1787, 5) Niels Mikkelsens hustru, Bråde, 9. juni 1777, 6) Ole Madsen, Abildøre, 10. dec. 1779, 7) Anders Jeppesens hustru, Bråde, 25. nov. 1778, 8) Peder Sivertsens hustru, Bråde, 2. jan. 1787, 9) Morten Madsen, Bøsserup, 25. aug. 1783, 10) Jens Mikkelsens hustru, Frostrup, 8. dec. 1779, 11) Hans Madsen, Glostrup, 9. aug. 1779, 12) Anders Rasmussens hustru, Glostrup, 30. okt. 1784, 13) Niels Saxesens

- hustru, Ledstrup, 16. juni 1781, 14) Niels Jensens hustru, Unnerud, 14. nov. 1777, 15) Niels Jensen, Geldstrup, 23. juni 1781, 16) Jens Hansen, Geldstrup, 23. feb. 1788, 17) Jens Falqvarsen, Ulkerup, 31. maj 1776, 18) Peder Hansens hustru, Ulkerup, 31. maj 1779, 19) Jens Andersen, Unnerud, 21. maj 1792, 20) Anders Jensen, Bråde, 21. juli 1792. – Landsarkivet for Sjælland. Amtstuearkiver. Odsherreds gods skifteprotokoller 1776-1828.
10. Bjarne Stoklund: *Bondegård og byggeskik for 1850. Om bondebygninger og etnologi*, 1980, s. 65-66.
11. Landsarkivet for Sjælland. Amtstuearkiver, Odsherreds gods skifteprotokol. Skifte efter Malene Hansdatter, husmand Jens Pedersens hustru i Hølkerup, 8. maj 1782.
12. Börje Hanssen 1977 (se note 1), s 17.
13. Christiansen 1992 og 1996 (se note 1).
14. Til grund for en sammenligning af bøndernes og husfolkenes gangklæder er anvendt 26 skifter fra hele undersøgelsesområdet i perioden 1776-86 samt to fra Hølkerup i henholdsvis 1779 og 1792. Registreringerne er fra følgende personer:
- Bønder*
- Mænd: Jens Ibsen, Kollekolle, 1780, Peder Larsen, Højby, 1777, Niels Madsen, Højby, 1785, Jens Jacobsen, Ebbelykke, 1783. Kvinder: Birthe Godskes dt., Egebjerg, 1779, Lucie Peders dt., Gudmindrup, 1779, Inger Hans dt., Jyderup, 1780, Sidse Jens dt., Kollekolle, 1782, Kirsten Jørgens dt., Ebbelykke, 1783, Mette Jens dt., Gudmindrup, 1784.
- Husfolk*
- Mænd: Hans Christensen, Hølkerup, 1779, Mads Larsen, Prejlerup, 1776, Svend Flindt, Ebbelykke, 1779, Jørgen Hansen, Veddinge, 1780, Jakob Andreasen, Overby, 1782, Michel Hansen, Nyrup, 1783, Anders Larsen, Kjeldstrup, 1784, Thye Bendtsen, Jyderup, 1784, Niels Jensen, Sneglerup, 1785, Per Persen, Egebjerg, 1785.
- Kvinder: Maren Lars dt., Kollekolle, 1780, Bendte Hans dt., Sonnerup, 1785, Inger Marie Hans dt., Ubberup, 1782, Maren Lars dt., Nyrup, 1782, Maren Povels dt, Ubberup, 1781, Karen Peders dt., Kjeldstrup.
- Husfolk med håndværk*
- Mænd: Hjulmager Peder Sørensen, Hølkerup, 1792, hjulmager Jørgen Jacobsen, Jyderup, 1783.
- Kvinder: Væverske Margrethe Lars dt., Rode, 1782, tjenestepige Johanne Lars dt. Egebjerggård, 1779.
- Landsarkivet for Sjælland. Odsherreds gods skifteprotokol.
15. Rigsarkivet: Rentekammeret 2243.347. Kommissionen af 26. august 1732. Materialet består af tolderens og byfogedens optegnelse af samtlige købmænd og kræmmeres beholdning af købmandsvarer i Nykøbing Sjælland.
16. Købmandsbøgerne er ikke bevaret, men vigtige oplysninger om købmandens udestående og gældsposter ved anskaffelse af varer findes omtalt i sagen om fallitboet efter købmand Niels Roeskilde med referencer til bøgerne. – Landsarkivet for Sjælland. Nykøbing Sj. Byfoged, afd. E, Skifte- og Overformynderivæsen, 1785-86.
17. Rigsarkivet: Rentekammeret. 2435.2. Markedslistor 1776-99 for Nykøbing Sj., Holbæk og Kalundborg.