

# Bønder og handel i Salling 1680-1780

af Johannes Møllgaard

## *Prolog*

Handlende bønder i det traditionelle danske bondesamfund er kun blevet meget spredt behandlet i faglitteraturen. Kulturhistorikerne har været opmærksomme på særlig bemærkelsesværdig handelsvirksomhed i enkelte lokaliteter som københavnerbøndernes bidrag til forsyningen af hovedstaden, skudefarten fra Thy på Sydnorge og Læsøboernes skudehandel med tømmer,<sup>1</sup> men en bredere fremstilling af handlende bønders virksomhed i sammenhæng med det økonomiske rum foreligger ikke.

Denne sammenhæng mellem bønders handelsaktivitet og deres regions økonomiske vilkår samt den indflydelse, denne handelspraksis har på deres selvbevidsthed og karakter, er en central problematik i vor sammenhæng. Herved knyttes an til en topografisk tradition, der beskriver en egn ud fra et helhedssyn og betoner det økologiske og økonomiske såvel som det politiske aspekt. Inden for denne tradition findes en omfattende litteratur.<sup>2</sup>

Sognebeskrivelserne blev fornyet med Börje Hanssens værk om Sydøstskåne fra 1952,<sup>3</sup> hvor en hel egn og et større økonomisk felt blev inddraget. Denne udvidelse af den geografiske dimension kulminerede med Annales-skolen, hvor især Braudel har arbejdet inden for et civilisationsperspektiv.<sup>4</sup> Fra de seneste år har Bjørn Poulsen ydet værdifulde bidrag med beskrivelser af økonomiske landskaber i Slesvig og bondens brug af penge sammesteds i tiden før Enevælden.<sup>5</sup>

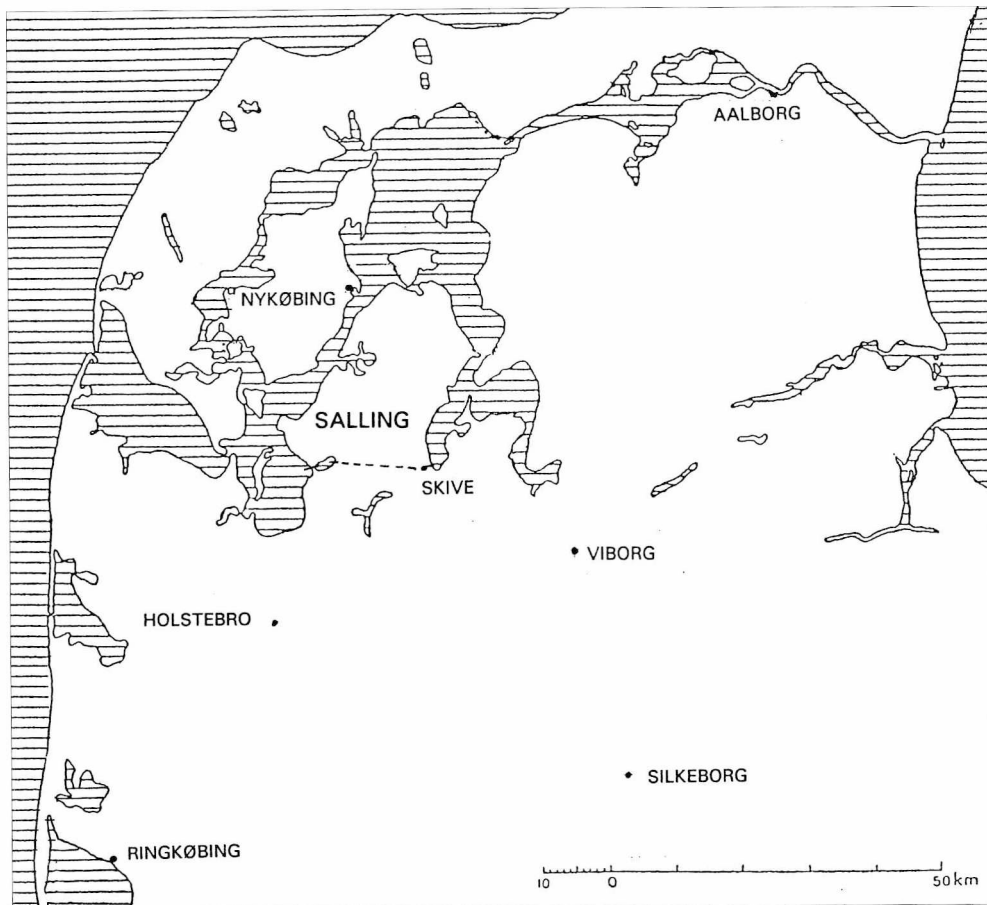
Den særlige egn, der her skal behandles, er den lille jyske provins Sallingland, der administrativt hed Skivehuslen og efter 1660 Skivehus amt. Her skal det økonomiske liv i Aalborgregionen, hvoraf Salling var en del, skitseres som den ramme, der betingede det materielle liv, som det forløb i Sallings sogne. Det empiriske stof hentes fra perioden 1680-1780 med hovedvægten lagt på tidsafsnittet 1690-1700.

Først gives der en orientering om de økonomiske konjunkturer og den ge-

Johannes Møllgaard (født 1930). Uddannet på Kunstakademiet 1948-52. Arbejdet med byplanlægning 1960-90. Mag.art. (europæisk etnologi) 1986. Ansat ved Københavns Universitet 1988-94. Har skrevet bøger og artikler om byplanlægning, livsformer og kulturlandskab. Adresse: Peblinge Dosseringen 18, 3. sal, 2200 Kbh. N.

nerelle handelspolitik, derefter et overblik over den regionale økonomi, idet Salling her betragtes som en økonomisk enhed, der udvekslede varer med det omgivende samfund.

Dernæst rettes opmærksomheden mod denne regionaløkonomiske helheds mindste dele: bondehusholdene, som producenter og forbrugere, købere og sælgere, og her dels mod de varer,



Salling er en halvø, der skyder sig ud i Limfjorden mellem Mors og Himmerland. Mod syd danner et ca 20 km bredt, vandlidende område en naturlig grænse mod de midtjyske hedeflader. I tidligere tider var den bedste og sikreste måde at komme til det sydligere Jylland på at tage vejen over Skive bro. Salling udgjorde en geografisk, økonomisk og kulturel enhed. Administrativt hed det Skivehus len og senere amt.

som Sallingbonden med nødvendighed måtte anskaffe sig, dels mod den del af hans produkter, han kunne undvære til salg, når han samtidig skulle holde gården og husholdet ved magt.

Som et væsentligt led i denne regionale vareudveksling indgik det særlige erhverv handelen som formidler mellem producent og forbruger. Denne samfundsopgave var det i hovedtrækkene formelt overdraget købstædernes købmænd at varetage, og det var vel også hovedsagelig dem, der varetog den, men med handelsbønderne i fokus skal det her undersøges, i hvilken grad bønder i Salling kunne finde særlige niches inden for den regionale økonomi, hvor de kunne påtage sig egentlige handelsopgaver i regionen i konkurrence med Skive- og Aalborgkøbmændene. Dette tema rejser spørgsmålet om forholdet mellem købstæderne og deres opland. Den gruppe af bønder, der her bliver kaldt handelsbønder, vil sluttelig blive analyseret med henblik på at få besvaret, om det kan være berettiget at tale om en særlig handelsbondelivsform.

En opgave som den, der angives her, vil med sit helhedssyn kræve stof fra mange kildegrupper. Det meste tilgængelige stof fra Salling i perioden er blevet gennemset, og den vigtigste enkeltstående kilde er Sallinglands justitsprotokol ført i årene 1688-92.<sup>6</sup>

### *Den generelle handelspolitik*

En handelspolitisk rigslovgivning for

købstæderne og landet blev gennemført forholdsvis sent i Danmark. Med Erik af Pommerns forordning af 1422 blev der indledt et lovgivningsarbejde, der i det følgende århundrede fastlagde nogle rammer for landets indre produktion og vareudveksling. Hovedtrækkene i denne regulering var gældende frem til loven om næringsfrihed af 1857. I senmiddelalderen var der med byernes fremvækst sket en voksende arbejdsdeling og erhvervsspecialisering, som havde ført til en handelspraksis, som lovgivningen havde til formål at lovfæste. Hovedprincippet var, at enhver skulle nær sig af sit embede, hvad enten det var smed, bager eller bonde, og lade sig nøje med det. For bonden betød det, at han skulle nær sig ved at dyrke og forbedre sin gård og dens tiliggende af ager, eng og fiskevand og ikke befatte sig med noget købmændskab. Derimod var bondens ret til frit at sælge sine varer og købe det, han havde brug for til sin avlings fortsættelse, lovsikret.

### *Produktion og marked i Salling ca. 1700*

Salling er en halvø, der er omkranset af Limfjorden til tre sider og kun landfast mod syd med det øvrige Jylland. Denne grænse mod Ginding herred er en naturlig grænse, der især i forrige tider var markeret ved et bredt bælte af vandlidende engstrækninger, hvor der kun fandtes et par steder, der kunne passeres med vogn. Grænsen var en økologisk

grænse, idet Sallings frugtbare moræneflader ophørte her, og syd herfor begyndte Midtjyllands store lyngbevoksede og sandede hedeblade. Med datidens dårlige veje var den foretrukne transportform med skib, så varer til og fra Salling transporteredes over Limfjorden med kåde og andre skibstyper. Herved var Salling regionaløkonomisk set en del af Limfjordsbækkenet og som sådan en del af Aalborgs naturlige opland, idet Thyborøntangen lukkede havet ude mod vest, så al sejlads fra Limfjorden dengang skulle passere Aalborg for at nå ud til det åbne hav. Frem til Enevælden 1660 handlede Skives købmænd dog direkte med udlandet, især Sydnorge og Lybæk, men i 1655 blev deres handelsposition svækket, idet Aalborg fik privilegier på frit at kunne handle i hele Limfjorden, dersom tolden blev lagt i Aalborg eller Hals.<sup>7</sup> Herved blev Limfjordsbækkenet som Aalborgs naturlige opland stadfæstet ved lov. Senere strammede Enevælden denne politik yderligere op ved at give Aalborgs købmænd monopol på udenrigshandelen for Nordjylland og herved tvinge Limfjordens små købstæder, Lemvig, Thisted, Nykøbing og Skive, til at købe købmandsvarer på anden hånd. Denne styrkelse af Aalborg betød selvsagt en svækkelse af de mindre købstæder, og den kan have medvirket til, at handelsbønder i Salling fik særlig gunstige muligheder.

Hovedtrækkene i Sallinglands økonomi var en betydelig eksport af stude og

korn samt salg af heste, smør, flæsk m.v., der bragte penge til egnen. Denne eksport var betinget af, at Salling blev forsynet med salt, jern, tømmer, tjære, hør og hamp m.v. Desuden havde provinsen udgifter til finere forbrugsvarer, renter og statskat. Skatteudgiften oversteg egnens provenu af korneksporten. Trods denne udveksling med omverdenen var Sallings markedsorientering endnu svag, befolkningen var i væsentlig grad selvforsynende, og megen handel foregik ved varebytte.

Studeeksporten blev forestået af proprietæerne på staldgårdene ved en direkte kontakt med udenlandske opkøbere, så handelsbønder kunne vanskeligt gøre sig gældende ved salg af den eksportfærdige staldstud. Derimod var der åbne muligheder for et stort formidlingsfelt for handelsbonden under studenes opvækst, der tog op til 5 år, idet studene blev lagt til hos bønderne og først som 4-5 årige endte i godsernes studestalde, hvor de blev staldfodret den sidste vinter, inden de blev eksporteret.

I den omhandlede periode var eksporten af heste til udlandet meget beskedent, men Salling havde et overskud af tillagte heste, og hestehandelen, som var et givtigt område for handelsbønderne, havde stor regional betydning.

Korneksporten blev ligeledes forestået af hovedgårdene samt af præste-



gårdene, idet bønderne ikke havde korn til salg, og den blev især formidlet af Aalborgkøbmænd. Mangel på æde- og sædekorn blev som oftest afhjulpet af de pågældende hovedgårde, men en begrænset niche for handelsbønder var til stede her. Ved salg af smør, honning, huder m.v. kunne den lokale handelsbonde fungere som opkøber eller indsamler for købstadens købmænd.

Importen af de nødvendige varer til bøndernes forsyning blev især forestået af Aalborgkøbmændene og distribueret videre af dem dels ved salg fra fartøjer på Limfjorden, dels ved videresalg til købmænd i fx Skive. Nogle varer kom sydfra, importeret over Ringkøbing, Hjerting eller Ribe, og andre var kørt eller båret til Salling fra Hertugdømmerne. Men det, der kom sydfra og gik landværts, var mest produkter, der ikke vejede ret meget, fx nål og tråd, knapper, bændler, kniplinger, peberkorn og tobak.

Fra Norge importerede Aalborgkøbmændene tørfisk og saltet torsk fra Bergen, og fra Sydnorge tømmer, trælast, tjære, jern og kakkelovne og bragte især korn med op.<sup>8</sup>

Fra Baltikum importerede de hør og hamp, men de hjembragte også hør og hamp fra Lybæk. Importen fra Lybæk var forbavsende ensartet skibsladning efter skibsladning. Den omfattede, når bortses fra tømmer og brænd-

sel, netop de varer, vi ovenfor har nævnt, at bonden havde brug for: lyneborgsalt, spansk salt, jern, hamp, hør, tjære, humle og sæbe som grundsubstansen, endvidere amdram, alun, farvestoffer, vinduesglas, æbler og kringler.<sup>9</sup>

Det fjerde og sidste betydningsfulde indkøbssted var Amsterdam, der på det tidspunkt var Europas handelscentrum. Herfra hentede købmændene de fineste og sjældneste varer, de kunne gøre sig håb om at kunne afsætte i Nordjylland: tørrede sydfrugter, krydderier, gryn og farvestoffer, papir m.v.<sup>10</sup> Alle disse købmandsvarer skulle Sallingbonden i princippet købe i købstæderne, men handelsbonden havde her en chance for at skabe sig en lokal pranger- og høkervirksomhed.

### *Sallingbondens økonomi*

Ud over de økonomiske begrænsninger var bønderne først og fremmest fanget i et økologisk fængsel, idet høsten fx kunne slå fejl, så det ikke havde været umagen værd at pløje og så, og kvægsyge kunne hæрге i stalden.

Men den økologiske begrænsning kunne også mærkes på en mindre dramatisk måde i hverdagen. Bonden havde en bestemt græsningsret på de hvilende jorder og på overdrevet, så han kunne fx ikke forøge sin kvægbestand uden videre. Den enkelte gårds tilliggende ager, eng og tørvegrav var permanent fastlagt og kunne ikke

øges efter trang. De samlede ressourcer i landsbyen var nøje fordelt mellem landsbyens hushold. Hertil kom, at skulle det tunge pløjearbejde give grøde og være besværet værd, så var det vigtigt, at jorden blev gødet i tilstrækkelig grad, og tilvejebringelsen af denne tiltrængte gødningsmængde afhæng af, hvor stor en kvægbestand bonden havde. Bonden indgik således med sit arbejde i en følsom økologisk balancegang mellem græsningsressourcer, kvæg/gødning og høstudbytte. I Salling og store dele af Jylland havde man ved snilde forøget græsningsressourcen ved at dyrke den nøjsomme kulturplante havre, som brugtes til foder. Men ellers var der lagt loft over udkommet for selv den flittigste og mest påpasselige Sallingbonde. Han kunne aldrig blive velstående ved at passe sit landbrug i 16-1700-tallet, han kunne højst holde gården vel ved magt og skaffe sit udkomme til sig og sine.

Sammenfattende kan vi sige, at grundstammen i Sallingbondens pengeøkonomi var tillæg og opdræt af heste, stude, svin og – i det små – fjerkræ med henblik på salg. Eftersom Salling havde mangel på muligheder for høslet, forudsatte dette opdræt et havrebrug, hvor agerjorden i stort omfang blev udnyttet til dyrkning af havresæd, der blev brugt til foder for heste, stude og køer. Den resterende del af agerjorden blev udnyttet til avl af brødkorn, der lige netop var tilstrækkelig stor til at brødføde husholdet,

såfremt gården blev drevet vel, og høsten ikke slog fejl. Det er altså først og fremmest kvæg- og hestehandelen, der bringer kontanter til Sallingbondens hushold.

Ud fra et erfaringsmateriale fra en vestjysk gård på ca. 5 tdr. htk. er et årligt salg af gårdens produkter på over 40 rdl. mulig.<sup>11</sup> Dersom en vel fungerende Sallinggård af lignende størrelse skulle sælge produkter af samme omfang, kunne Sallingbondens årlige pengeregnskab se således ud:

salg af heste årligt for ca.	16 rdl.
salg af stude årligt for ca.	12 rdl.
salg af smør årligt for ca.	5 rdl.
salg af svin årligt for ca.	3 rdl.
salg af uld, huder, fjerkræ m.v.	4 rdl.
<hr/>	
årligt skønnet salg i alt	40 rdl.

Denne årlige pengeindtjening brugte bonden til anskaffelse af nødvendige ting, tjenester og afgifter til gårdens fortsatte drift. Disse årlige pengeudgifter kunne fordele sig således:<sup>12</sup>

købmandsvarer	8 rdl.
folkeløn	7 rdl.
håndværkerbistand	2 rdl.
redskabers vedligeholdelse	2 rdl.
statsskat i rede penge	10 rdl.
pengeafgift til godset	5 rdl.
sæderug	4 rdl.
offer, barsel- og brudeskænk	2 rdl.
<hr/>	
pengeudgifter i alt	40 rdl.

### *Bondens køb og salg*

Den idealiserede, velfungerende Sallingbonde fik således i det skønnede pengeregnskab 40 rdl. penge mellem hænderne ved salg af sine produkter og købte igen på markedet for 40 rdl. om året for at kunne opretholde sin livsform. Han solgte sine produkter på heste- og kvægmarkederne og ved torvehandelen. Smør, skind, huder, fjer og lignende solgte han ofte til lokale opkøbere. Han købte de nødvendige varer på krammarkederne og af købmændene i Skive købstad eller hos kræmmere på landet. Sæderugen købte han på Kloster marked i Himmerland.<sup>13</sup> Men helt så ordnet, som skildret her, foregik handelen imidlertid ikke, der blev handlet stort og småt også uden for markedsdagene og især om søndagen. Således indberettede sognepræsten i Oddense-Otting præstekald Christen Holst i 1773 om denne praksis: "Det er desværre alt for vist, at fast de fleste handeler og købmændskaber, der indbyrdes imellem den gemene mand sker, skal være en søndags arbejde og forretning, formenende de søgne dage ej tillader dem den tid fra deres brug og gerning, men om søndagen, som de siger, forsømmer de intet dermed. Det er ej usædvanligt om søndagen at se 3 à 4 ja ofte flere personer, nogle ridendes, nogle gåendes hist og her mellem byerne at færdes, enhver på sin handel og marked at købe bæster, stude, skind, uld etc."<sup>14</sup>

### *Bøndernes prisbevidsthed*

Sallingbønderne var meget prisbevid-

ste og velorienterede om vareudbudet. De vidste, om det, de efterspurgte, kunne købes til en rimelig pris i Skive, eller om det bedre kunne betale sig at købe det et andet sted. På tingdagen den 27. oktober 1690 ved Salling herreders ting berettede fæstebonden Iver Poulsen af Grettrup, at de varer, han kunne behøve at købe i Skive så som hør, hamp, jern, tjære, tømmer eller andet, kunne han ikke få til den pris, som han kunne få dem for i andre købstæder. I Aalborg, Nykøbing, Viborg og andre steder kan de få langt bedre handel. Dertil kom, at han ikke var betroet (kreditværdig) i Skive, medmindre han havde enten rede penge eller varer at betale med. Ved samme lejlighed vidnede fire bønder fra Grettrup og Skove, at de om sommeren havde været til pinsemarked i Skive, og da de ved den lejlighed spurgte handelsmand Niels Poulsen, hvor meget han tog for en skæppe salt, svarede han 1 rdl. Så kørte de til Aars (Århus) og købte hver en skæppe salt for 3 mark (den halve pris). Et lispund jern kunne købes i Århus ligeledes for 3 mark, medens det kostede 4 i Skive. En af dem havde købt en potte tjære hos Iver Pedersen i Skive for 6 skilling, og han hævdede, han aldrig havde gjort et værre køb.

En gruppe bønder fra Thise sogn vidnede ved samme lejlighed, at de i begyndelsen af september havde været i Skive for at købe hamp og tjære til deres sildevod. Der talte de med købmand Søren Jebjerg, der sagde, at

vel havde han de varer, de søgte, men han ville ikke betro dem (levere vareren), undtagen de havde rede penge at betale med. Ligeledes var de hos handelsmand Knud Nielsen Floustrup i Skive, men han havde ikke varerne. Så skrev Iver Pedersen i Skove på gruppens vegne til købmand Hendrich From i Aalborg efter de ønskede varer og sendte et bud af sted med brevet. Og Hendrich From sendte de bestilte 10 sten hamp (ca. 100 kg) og en tønne tjære med en kåg til Fuursund, hvor de kunne hente dem. De påstod, at hvis ikke de havde fået kredit hos ham, havde de ikke fået deres våd ud det efterår. To fiskerbønder nævnte, at de kunne få hamp på kredit hos Poffuel Michelsen i Skive, men så kostede en sten hamp 7 mark 4 skilling. Til sammenligning nævnte de, at de tidligere på Kloster marked havde købt en sten hamp (ca. 10 kg) for 5 mark.

Disse vidner angiver en fortrolighed med et økonomisk felt, der strækker sig fra Nykøbing Mors over Salling til Aalborg og Aarhus.

Enhver velfungerende bonde i 16-1700-tallet måtte nødvendigvis sælge en del af årets grøde på markedet for at få penge på hånden, dels til skatter og afgifter, dels til en række artikler og tjenester, som han ikke kunne være foruden, dersom hans husholds reproduktion skulle lykkes. Kort sagt, han måtte sælge og købe til sit eget husholds trivsel. Denne handel, som alle

hushold var inddraget i, må holdes adskilt fra den vareformidling, som de såkaldte handelsbønder profiterede af.

### *Handelsbønder*

Da alle bønder nødvendigvis skulle købe og sælge, må vi stille nogle særlige krav til de bønder, vi her benævner handelsbønder. Normalbonden må sælge sit overskud og købe det nødvendige til sin egen gårds videre drift og reproduktion, han har afsætningsret og anskaffelsesret, men ikke handelsret. Denne form for køb og salg benævnes i dagligsproget handel, men vi vil her indsnævre ordets betydning og bestemme handel som *den virksomhed, der går ud på at fungere som mellemed mellem producent og forbruger, når varernes anskaffelse netop er sket i den hensigt atter at afhænde dem, hvorved det er tilsigtet at opnå en pengefordel ved varernes omsætning*. En bonde, der praktiserer på denne måde, vil vi kalde en handelsmand eller mere præcist: en handelsbonde. En handelsbonde forsyner sit hushold med fornødenheder til avlens opretholdelse på samme måde som normalbonden, men køber desuden varer med videresalg for øje og udnytter en handelsret, han ikke har. Købmandsvarer er almindeligvis importeret fra udlandet eller fra en anden provins. Hvis disse varer sælges på landet, er det landprang. De leveres ofte i større enheder, fx en tønne salt eller en rulle tobak, som, når de sælges til forbrugeren, udmåles eller afvejes i mindre

portioner efter køberens ønske. Derfor bliver denne praksis med udparcellering karakteriseret ved dens brug af alenmålepind, rummål og vægt, og loven siger, at "ingen maa bruge noget Kiøbmandskab paa Landet og i Landsbyerne til Forprang med Alne, Maade, eller Vægt." De handelsbønder, der brugte denne form for købmandsskab kaldes her kræmmere, og de vil blive nøjere omtalt nedenfor.

Den, der på landet hos bonden opkøber korn, kvæg eller andre varer, som til axeltorvene i købstæderne eller på markeder burde indføres, og som omfatter mere, end han til sit eget husholds fornødenhed og fortsættelse behøver, for dermed at drive handel og søge profit, begår forprang (jfr. D.L. 3-13-26). Bonden kunne sælge til hvem, han ville, men opkøberen måtte ikke løbe omkring i landsbyerne og købe op hos den enkelte bonde, disse opkøb skulle foregå på et offentligt marked.

Det fornuftige i denne tanke kunne være at sikre et større samlet udbud og et større fremmøde af opkøbere. Heste- og kvægmarkeder var netop sådanne åbne og frie markeder under kongens værn. Hovedlinien i systemet er klar nok, men der var ønsker om en hyppigere mulighed for udveksling af kvæg og heste beroende på lokale svingninger i klima og den enkeltes økonomi og fejlskøn. Derfor gik heste og især stude fra hånd til hånd

og blev brugt som midler til i en presset situation at skaffe kontante penge. Disse forhold åbnede en niche, hvor handelsbønder kunne udfolde sig: kvæg skulle flyttes fra tørkeramte egne til områder med græsning, og staldgårdene skulle i løbet af foråret og sommeren have opkøbt et nyt hold 4-5 årige stude til den kommende vinters staldning. Handelsbønderne balancerede på kanten af det ulovlige: de købte jo op til meget mere, end de selv havde brug for til deres gårdes drift. Men de kunne hævde, at de tog de købte kreaturer hjem og inddrog dem i gårdens besætning, inden de solgte dem videre. De handelsbønder, der profiterede af handel med heste og kvæg, blev kaldt prangere.

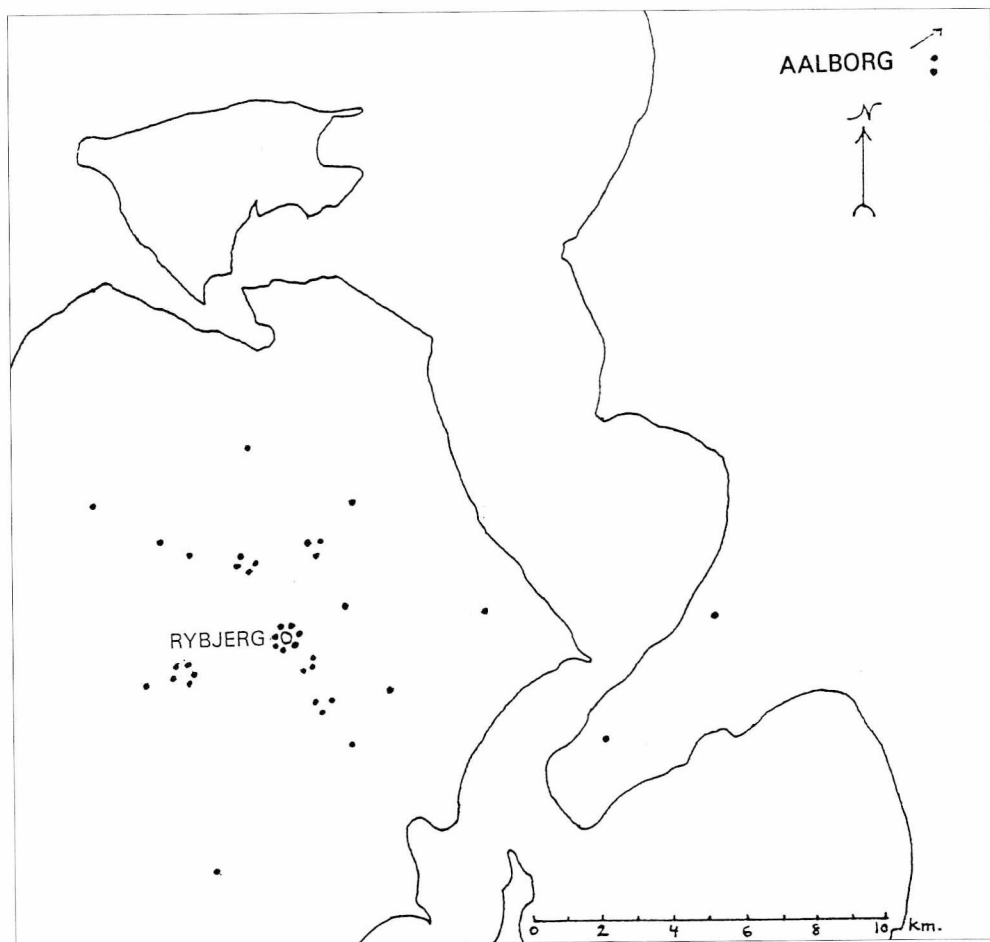
Kræmmere og prangere er de to hovedformer for handelsbønder, men de findes sjældent i rene former, en handelsbonde kunne handle med hvad som helst, hvis han kunne se en fortjeneste ved det. Kræmmeren kan være tilknyttet en købmand i købstaden, som finansierer handelen som kommission, og prangeren kan leje heste ud. Begge grundformer inddrages også før eller siden i pengeudlån, og når denne handelsvirksomhed ren dyrkes, vil vi tale om pengeudlåner.

*Eksempler på prangere i Salling ca. 1690*

1670'erne og 80'erne var præget af hyppige udskrivninger af ekstraskatter, og ved en af dem, den såkaldte krigsstyr i 1677, ønskede man at

beskatte andre end den typiske fæstebonde, heriblandt prangerne.<sup>15</sup> Denne udskrivning er interessant derved, at myndighederne indirekte anerkendte denne særlige skatteydergruppe på landet. Antallet af angivne prangere

ved denne lejlighed var imidlertid kun på 4 bønder i hele Salling, så vi har lov til at formode, at en del unddrog sig. En, der måtte bøde ekstraskatten, var Peder Andersen af Nørrehede i Vestsalling, som måtte



Handelsbonden Jens Jensen i Rybjerg (1728-1792). På kortet er hjemstederne for de 40 kunder, der var noteret i Jens Jensens regnskabsbog, angivet med prikker. Kundeoplandet var Rybjerg sogn og dets nabosogne. Jens Jensen handlede især med grovvarer og kramvarer.

betale over 7 rdl. i ekstraskat i 1677, et ganske anseligt beløb svarende til prisen på en arbejdshest. Han træffer vi i tingbogen som låner af penge ved obligationer. Den 25. marts 1679 lånte han 50 sletdaler af podemesteren på hovedgården Starupgaard, og den 25. marts 1685 lånte han 110 sletdaler, men ellers vides intet nærmere om hans handelsvirksomhed. Svend Mortensen af Lille Torum slap med at betale 1 rdl. i krigsskat. Vi møder ham en enkelt gang i tingbogen, hvor han stævner en fæstebonde i sognet for lånte penge, rug og byg.<sup>16</sup> Christen Kusk af Hindborg omtales som en stor handler med stude og heste. Vi træffer ham i Lysen havn ved Harre Vig, hvor han ville købe rug og salt af en Aalborgkåg. Den sidste pranger fra krigsstyrstakseringen er Christen Eskesen på Eskovgaard, som blev takseret til 5 rdl.

#### *En kræmmer i Salling ca. 1690*

Peder Christensen Bosten i Junget by og sogn kan stå som eksempel på en hyppigt forekommende handelsbonde i Salling, nemlig kræmmeren. Peder Bosten var fæster af en gård i Junget by på lidt over 5 tdr. htk. under Jungetgaard gods, han stod ikke i restance til godset. Hans søn gik i skole hos Niels Knapmager i nabobyen Grettrup for "skoleløn". Peder Bosten er antagelig født i 1660'erne og blev begravet i 1734. Han handlede bl.a. med salt og tobak. Hos købmand Niels Poulsen i Skive havde han købt 1/2 kasse sort tobak, som vejede 59 kg.

Dette store tobakskøb kostede mere end 45 dlr., som Peder Bosten betalte af på med naturalier: flæsk, huder, rug, en hoppe og en slibesten, og resten på ca. 5 dlr. lovede Peder Bosten at betale til førstkommende Mauriti marked midt i september i Viborg. Peder Bosten organiserede og finansierede den lokale tobakshandel ved at levere mindre partier til nogle sælgere, der så senere afregnede med ham. Derfor kunne han stævne Anne Poulsdatter "for tobak, hun har solgt for ham, rester 9 mk. 5 sk."<sup>17</sup> Peder Bosten træffes nu og da i kilderne: han lånte penge af sin tjenestekarl og betalte af på gælden med noget salt. Han formentede degnen i Møgel Torum hans degnekorn og fik dom for, at han skulle betale. Han havde også lånt penge hos en anden handelsbonde, Jens Christensen Sall, og mod betaling fået græsset 4 ungstude et sommerhalvår hos ham. Det kunne tyde på, at han også spekulerede lidt i studehandel. Det fine, sorte klæde à 6 mark for en alen købte han i Viborg hos købmand Christen C. Kiærgaard på kredit. Han lovede købmanden at betale indkøbene inden førstkommende jul – med egen hånds underskrift med trende bogstaver, så hans skrivefærdighed har nok ikke været den bedste. En del af hans gæld til købmanden betalte han med lærred og smør.<sup>18</sup>

#### *Handelsbønders udbredelse*

En eftersøgning af bønders deltagelse i vareformidlingen i Salling i slutningen af 1600-tallet tegner et billede

af et bondesamfund med mange aktive handelsbønder. Det rejser umiddelbart spørgsmålet, om Salling i henseende til handel var noget enestående, og det bredere spørgsmål om, hvor udbredt handelsbøndernes virksomhed var i Danmark? En oversigtlig redegørelse for prangeriets udbredelse omkring 1800 kan gives på grundlag af professor i landøkonomi Gregers Begtrup's 7-bindsværk om landbrugets aktuelle tilstand i Danmark.<sup>19</sup> Heri gennemgår han landboforholdene amt for amt og nu og da herred for herred. Hans fremstilling sker efter en ensartet systematik således, at der for hvert beskrevet område forekommer en rubrik, som forfatteren kalder "særegne industrier", og under den nævner han bl.a. prangeri, idet han kalder handelsbønder prangere. Salling er ifølge Begtrup det område i landet, hvor prangeriet er mest udbredt. "Man regner i de fleste Sogne to til fire Prangere efter Sognets Størrelse", skriver han.<sup>20</sup> Det svarer til ca. 100 prangere i Salling, så prangeren forekom i så fald 4 gange så hyppigt som præsten. Begtrup giver den økonomisk svage købstad Skive skylden, idet han skriver, at prangeri af den grund drives videre i Salling end i de øvrige egne af Jylland. Men Ringkøbing amt havde også en blomstrende prangerhandel. "Der leve nogle i hvert Sogn", hedder det hos Begtrup.<sup>21</sup> For den øvrige del af Nørre-Jylland omtales prangeri som en vigtig syssel, når bortses fra det

nuværende Aalborg amt, hvor prangeri ikke omtales. På Fyn og øerne nævnes prangeri kun ved omtalen af de herreder, der grænser op til Odense. Ved behandlingen af Sjælland, Lolland og Falster omtales prangeri kun sporadisk og da som en husmandssyssel. Her nævnes husmænd fra Sorø og Køgeegnen samt husmænd i Valby, der udøver prangeri især med fjerkræ til hovedstadens forsyning. Handelsbønder trivedes kort sagt især i Vestjylland, og Salling udmærker sig ved at have særlig mange handelsbønder.

Hvor intens var nu denne handel for de enkelte handelsbønder? Den generelle tendens har sikkert været, at såfremt handelen lykkedes for handelsbonden, ville han lægge mere og mere vægt på handel på bekostning af en personlig indsats i gårdens drift, som han da kunne overlade til tjenestefolk under hans opsyn. Såfremt denne tese holder, må det være muligt at finde handelsbønder, der har opgivet landbruget til fordel for handelen.

### *Bondematadorer*

Blandt Sallings handelsbønder var der nogle, der i løbet af deres levetid nåede at akkumulere meget store formuer, som de investerede i jord eller i regulær købmandsvirksomhed i Skive, og enkelte valgte at specialisere sig som pengeudlånere. Denne magtfulde gruppe måtte løsne sine bindinger til fællesskabet i landsby og sogn og



frigøre sig fra afhængigheden af godsets formynderi. De stærke handelsbønder var blevet selvejere eller uafhængige af godset og havde ofte forladt det sogn og den egn, de var opvokset i, men de var stadig nært knyttet til deres slægt, fætre og kusiner, der levede i Sallinglands bondesamfund. Det er disse succesrige handelsbønder, der her kaldes bondematadorer.

#### *Bondematadorer som godssamlere*

For at give et indtryk af en godssamlers formue skal her omtales en enkelt bonde, der vel må anses for en af de rigeste. Christen Jacobsen og hustru Maren Jensdatter (død 1790) boede i Hestbæk by i Rybjerg sogn. Deres hjem var udstyret som et bedre bondehjem, og de havde fine heste og en grønmalet postvogn til forretningsrejser. Deres selvejergård i Hestbæk blev takseret til 530 rdl., desuden ejede Christen Jacobsen ved konens død Rybjerg kirkesogns korntiende, der var vurderet til 5.300 rdl. samt en gård i Rybjerg Kirkeby. Herudover havde Christen Jacobsen forpagtet Hegnet hovedgaard, der lå et par kilometer vest for hans gård. Der havde han 73 stude stående og 42 stk. får. Proprietær Müller til Hegnet skyldte ham 8.000 rdl. Christen Jacobsen havde selv indlånt ca. 9.200 rdl. Hegnet blev solgt i 1791 til byfoged Selmer i Skive, der i 1792 transporterede skødet til forpagter Christen Jacobsen, der nu var blevet godsejer.<sup>22</sup>

#### *Bondematadorer som pengeudlånere*

Her skal ligeledes gives et eksempel på en pengeudlåner, som sikkert hører til blandt de mest velstående handelsbønder i Salling i 1700-tallet. Peder Espersen Møller var født i Oddense i Vestsalling, han døde som ældre mand i 1775. I sine senere år boede han i en beskeden bondegård, Ballegaard, i Vejerslev sogn på Mors. Ved sin død levede Peder Espersen Møller af renteindtægter. Boet omfattede bl.a. 32 obligationer, der tilsammen udgjorde en udlånskapital på 6.158 rdl. Med en årlig rente på 6 procent gav det Peder Espersen en renteindtægt på ca. 370 rdl. Dette beløb svarer omtrent til den årlige gage for amtsforvaltere, landsdommere eller sekretærer i Danske Kancelli.

Peder Espersen stiftede i overensstemmelse med eget og hans afdøde hustrus ønske en fond på 800 rdl., "hvoraf renten årlig skal uddeles paa den dag, det maatte behage den alvildende Gud at bortkalde mig fra denne verden til sit himmelske rige". Den årlige renteuddeling skal ske "til de i min kones og min familie, som eragtes mest trængende". Desuden afsatte Peder Espersen 250 rdl. til sin egen begravelse. Bønderfolks begravelsesomkostninger beløb sig ofte på denne tid til 10 rdl. Ved skiftet fandtes ca. 5.000 rdl. rede midler i stærvboet til deling mellem arvingerne, herudover kom den uvisse del. Kapitalen blev fordelt mellem 27 arvinger: 8 på Marens og 19 på Peder Espersens side.



Peder Espersen Møller, Ballegaard på Mors. Ved skiftet efter Peder Espersen blev fremlagt 28 obligationer. På kortet er med prikker angivet hjemstederne for de personer, der havde lån på rente hos Peder Espersen, og hans egen bopæl er angivet med en trekant. Blandt låntagerne var der 7 hovedgårdsejere og 5 præster. Det samlede udlån beløb sig til 6.160 rdl., hvilket gav en årlig rente på ca. 370 rdl. svarende til, hvad en sekretær i Danske Kancelli fik i løn.

### *Bondematadorer bliver købmænd*

Skive købstad havde i lighed med andre købstæder i landet et stagnerende indbyggertal i sidste halvdel af 1600-tallet og det meste af 1700-tallet. Dette er dog ikke ensbetydende med, at der herskede befolkningsmæssig stilstand omkring købstæderne. Det var snarere sådan, at købstæderne var valpladser, hvor forhåbningsfulde folk fra oplandet og andre egne prøvede lykken, nogle blot for at opnå en rimelig levevej, andre i håbet om den store forretning. Nogle bukkede under på grund af uheld og dårligt helbred, andre gik konkurs, og kun få klarede sig i flere generationer. "Byen åd mennesker."<sup>23</sup>

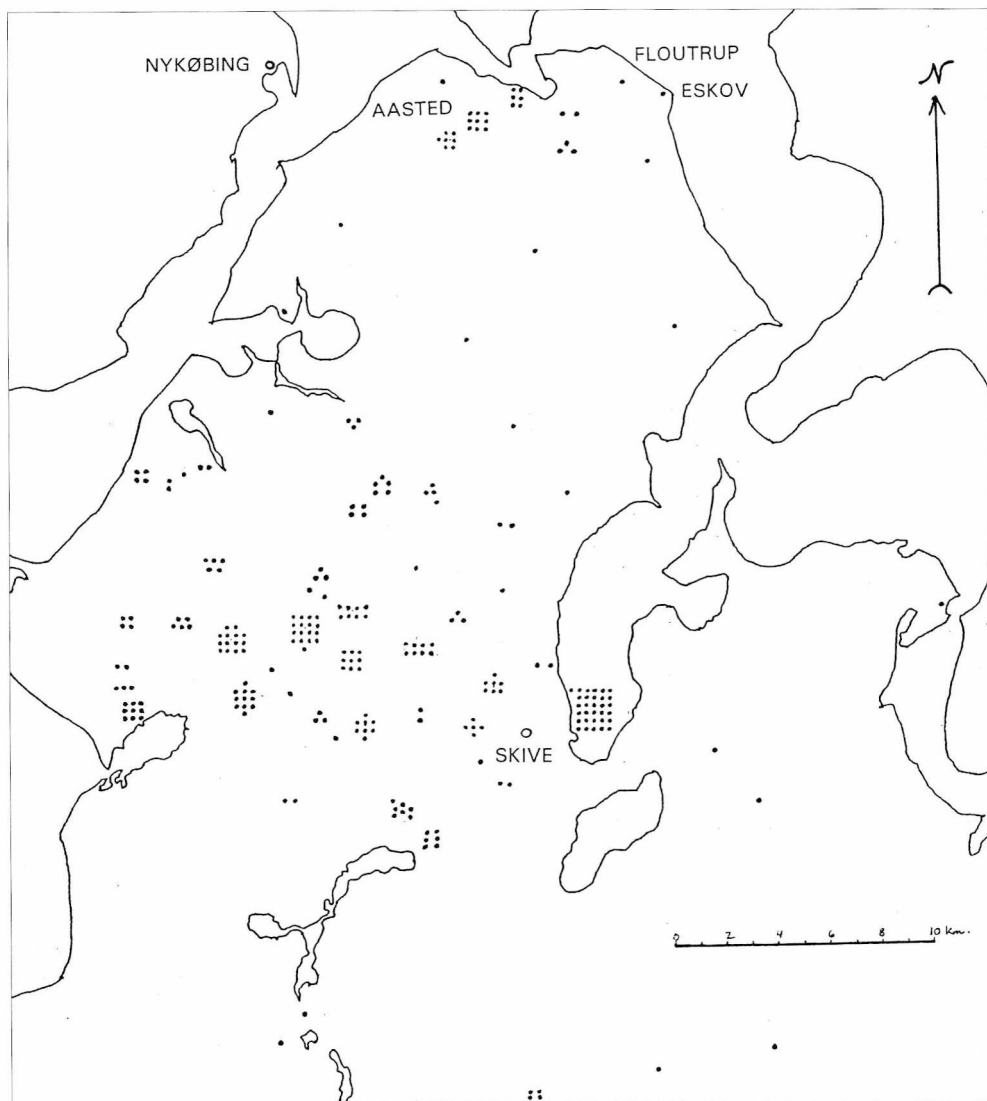
Ved revisionen af Skive købstads regnskaber anmærkede centraladministrationens revisorer nu og da, at en handlende, der var med i skatteopgørelsen de foregående år, var blevet overset eller glemt i det aktuelle regnskab. Hertil svarede byfogden, at hvad den pågældende angår, "saa har det dermed den beskaffenhed, at han ikke var her mere i Skive, men han havde opsagt lovligt sit borgerskab her paa raadstuen og flyttet til Holstebro, saasom han ikke kunne nære sig længere her."<sup>24</sup>

Dette urolige lykkespil prægede både byens handelsliv og dens håndværkere. Overskud af unge håndværkere fra Viborg og det østlige Danmark og fra Tyskland søgte efter en livsmulighed i bl.a. Skive, mange blev skuffede

og brød op igen. Købstadens mest fastboende kunne ikke reproducere sig selv. Købstæderne havde fødselsunderskud, så dersom ikke landet hele tiden havde sendt bølger af indvandrere til købstæderne, ville deres befolkningstal være gået tilbage. Købstadens handelsstand fik fornyelse i hver generation ved tilflyttere fra bondesamfundet, hvorfra handelslystne bondesønner brød op for at prøve lykken som handelsborger i en købstad.

Indbyggertallet i Skive lå i den periode, der har vor interesse, på 450-500 mennesker, som omfattede ca. 120 hushold. Af de 120 hushold levede næsten halvdelen af håndværksvirksomhed, og kun ca. 10 hushold var købmænd.

Disse få store hushold var imidlertid ikke særlig interesserede i at blive kaldt købmænd. Ved skatteangivelserne kviede byfogden sig også ved at kalde de handlende i Skive for købmænd, for så ville de komme i en dyrere skatteklasse. Han omtaler mange handlendes virksomhed som "lidt høkeri med smaa kram, som han borger i Aalborg", og overlader til de overordnede myndigheder at klassificere den pågældende. Ved antegnelserne til Skives regnskaber for ekstraordinære skatter i årene 1710, 1711 og 1713 studser revisorerne over, at kun een handlende, Niels Pedersen Lærskov, takseres efter forordningens 3. klasse 3. punkt: "køb- og handels-

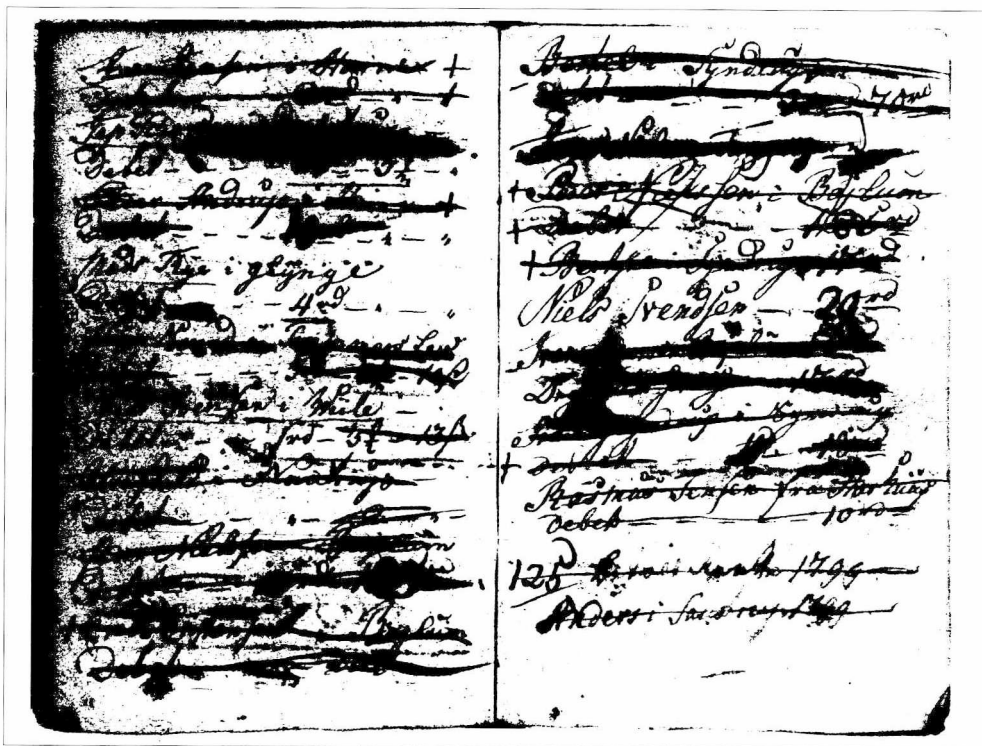


Eske Poulsen Kaarsgaard (1704-1750) var fæstebonde af gården Kaarsgaard i Aasted i Nordsalling 1727-44 og endte som købmand i Skive 1744-1750. I de 6 år Eske Poulsen var købmand i Skive, lykkedes det ham at opbygge en stor forretning. De kunder, der stod i gæld til Eske Poulsen i 1750, er indført på kortet med prikker. Forretningen lå i Vestergade, som førte ud til Skives vestlige opland, så bønder, der kom derfra, var tilbøjelige til at købe ind hos den nærmeste købmand i Skive. Kunderne fra den nordlige del må tilskrives Eske Poulsens hjemegn.

mænd”, hvorimod resten af Skives borgere henføres til kategorien “håndværksfolk og borgere i de små købstæder”. Hertil svarer byfogden, at de høje herrer bør betænke, “hvem der vil beskattes eller kaldes købmænd, kræmmere og høkere, enten de, som er store negotianter af anselig capitaler, eller de, som kan sidde i gæld til

ørene og laane af en og betale en anden med, som her i denne liden flække har været skik altid. Jeg fik derfor uforsonlig vrede af denne Niels Pedersen Lærskov, fordi jeg endelig satte ham ind for en købmand.”<sup>25</sup>

Byfogden støttede sig til “de bedste og vederhæftigste borgere”, når han



Huskone i Bajlum, Hjerk sogn, Kirsten Tyboe's kvitteringsbog. De første 3 sider rummer kvitteringer for betalte huspenge fra 1777-1791. Derpå har en pengeudlåner Anders Jensen brugt de resterende sider til at holde regnskab med sine udlån. Når lånet blev tilbagebetalt, blev det noterede udlån streget over i bogen. Anders Jensen var ved folketællingen 1801 79 år og enkemand, han boede hos sin søsters datter på en gård i Bajlum. Kilde: Hald og Skivehus amt, skifteforretninger, bog nr.14, skifte efter Anders Jensen i Bajlum, 7.4 1809.

skulle gennemføre centraladministrationens påbud og skatteligning. Ved krigsstyrberegningen 1720 blev således udpeget 8 "fornuftige mænd, som forretningen kunne være overværende og give nøjagtig kundskab om enhvers tilstand."<sup>26</sup> De udpegede var altid handlende, der var ved magt, hvilket betød, at næsten samtlige købmænd blev inddraget og måtte tage medansvar. Byens liv domineres således af ca. 10 købmandshushold gennem 100 år, og dersom blot 5 af dem var indvandrede bønderkarle, ville det rurale præg få overvægt, og meget tyder på, at et flertal af de handlende i købstaden Skive gennem mange årtier i 1700-årene var indvandrede handelsbønder fra landet. De anmeldte deres nedsættelse i byen som handelsmand til byfogden og blev uden videre prøvelser og krav anerkendt som borgere. Så let ville det ikke være gået i Aalborg købstad.

#### *Overgangen fra land til by*

Den indvandring af landbofolk til Skive og handelsbøndernes nedsættelse i byen som borgere og købmænd, som vi kan iagttage 1700-tallet igennem, foregik efter et ret ensartet mønster. Som en illustration på det skal her omtales Knud Hansen Winthers biografi samt livsbaner i hans nærmeste omgangskreds.

Knud Hansen Winther (1680-1748), hvis farfar var birkefoged på Fuur, voksede antagelig op i Nordsalling, hvor han fra sin ungdom blev fortrolig

med sejlads og handel. I 1704 boede han hos sin søster, der var gift med Peder Sørensen i gården Eskov. Han ernærede sig i en snes år som skipper, og under denne virksomhed blev han bekendt med Skives købmænd. Han er sikkert kommet hos handelsmand Thomas Sørensen (1628-1705) i Vestergade, der havde været skipper som ung og senere drev en beskeden handel i Skive. Efter den gamle skippers død giftede hans datter Dorthe Thomasdatter sig med den 31-årige bondesøn fra Salling Knud Sørensen Abildgaard, der havde sejlet i en del år og nu nedsatte sig i Skive for at starte som borger og handelsmand. Han overtog den afdøde svigerfaders "liden halvgård" i Vestergade. Da Knud Abildgaard 10 år senere døde i en ung alder, giftede enken sig med den da 36-årige ungarl og sejlede mand Knud Hansen Winther efter kongebrev 13.5.1716, og han blev stedfader til hendes 3 børn. Knud Hansen Winther købte, medens han endnu var ungarl, gården Eskov ved Sallings nordøstligste pynt, hvor søsteren Helvig Hansdatter residerede (skøde af 2.12.1713), så i den gård stod en del af hans formue.

Ved ægteskabet med Dorthe Thomasdatter overtog Knud Hansen Winther købmandsvirksomheden efter Knud Abildgaard. Ved kopskatten 1720 boede han i gården i Vestergade, og han angives at være skipper for 1/3 af en liden galiote (handelsskib). I hjemmet har han hustruen og 4 børn: de 3

stedbørn og sønnen Knud født 1717. I 1731 døde Dorthe Thomasdatter, og 3 år efter giftede Knud Winther sig som 54-årig med en gammel høkerenke, Sidsel Andersdatter, der døde i 1740. Købmandsgården i Vestergade var åbenbart så rummelig, at salen kunne bruges til tingstue, for Skive købstads ret holdt sædvanligvis sine møder dér, eftersom byen manglede et rådhus.<sup>27</sup> Ved kopskatten af 1743 omtales Knud Hansen Winther som en gammel enkemand, "som forhen har været skipper og tillige brugt noget købmandskab, men for nogle aar siden nedlagt al handel, bruger nu allene lidet øltapperi". Han betalte da skat af sin egen person og af en karl, en pige og to bæster samt af en formue på 160 rdl. Byfogden overdriver ikke den økonomiske formåen ved skatteindberetningerne, Knud Hansen har sikkert været mere ved magt, for hvad skal han med en karl og en pige og to heste, når han blot ernærer sig af lidt øltapperi?

På det tidspunkt boede hans stedsøn Søren Knudsen Abildgaard, født 1711, også i gården. Han angives som borger, skipper og ungkarl og måtte betale skat af en formue på 240 rdl. Den ældste stedsøn Thomas Knudsen Abildgaard havde i 1741 nedsat sig som købmand i Holstebro (død der 1751). Steddatteren Anne Knudsdatter Abildgaard havde Knud Hansen bortgiftet i 1734 til sin søstersøn Christen Pedersen Eskov (1704-40), der samme år nedsatte sig som borger og skipper i Skive.

Den 28.9.1744 afstod den nu 64-årige Knud Hansen alt, hvad han ejede, til en anden søstersøn Eske Poulsen Kaarsgaard, der fra 1744 overtog købmandsgården i Vestergade og drev forretning der til sin død i 1750. Eske Poulsen havde indtil da drevet fæstegården Korsgaard i Selde by i Nordalling. Nu giftede han sig og overlod fæstet til en broder og tog med sin mor Gertrud Hansdatter til Skive. De to søskende Knud og Gertrud levede således under samme tag igen i deres sidste leveår.

I denne redegørelse for Knud Hansen Winthers livsforløb sammenflettes 3 generationer af købmænd, der alle indledte handelslivet med at ernære sig som skipper i en halv snes år, hvorefter de giftede sig som ret gamle ungarle og endte som bofaste købmænd. Senere i livet indskrænkede nogle deres handel til salg af øl og brændevin, når alderens skrøbelighed meldte sig. Købmandens datter blev bortgiftet til den unge sejlende mand, eller han giftede sig med købmandens enke og førte forretningen videre.

### *Handelsbonde som livsform*

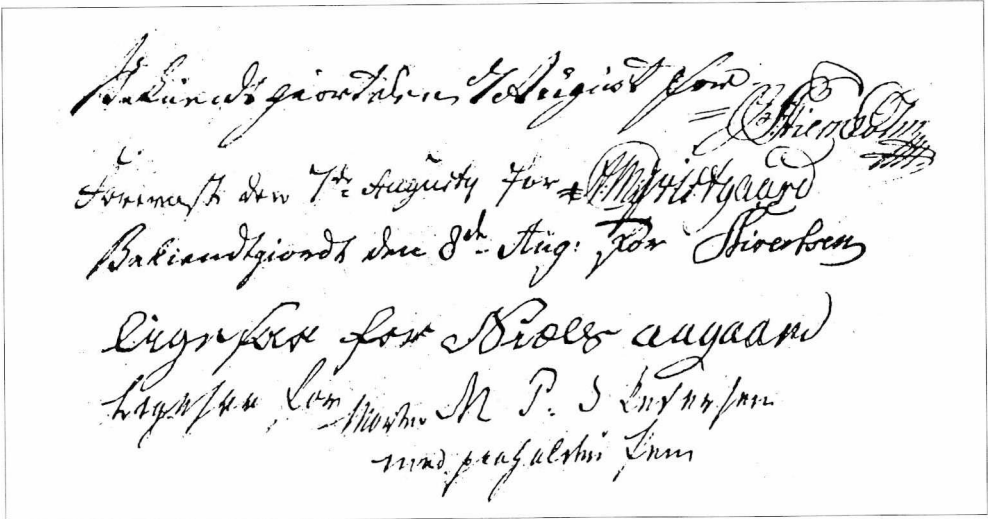
Det er først berettiget at tale om handelsbonden som en livsform, når denne levemåde deles af en gruppe, der indbyrdes vælger hinanden, både når det gælder socialt samkvem og valg af ægtefælle. Gruppens mennesker deler herved en livsstil og samtidig skaber de distance til andre grupper. Lykkes

det at tradere disse forhold gennem flere slægtled, kan vi tale om en stand.<sup>28</sup>

### Livsstil

Handelsbondens livsstil kan karakteriseres ved bolig, klædedragt og køretøj. Der, hvor vi skulle vente den kraftigste markering på disse områder, er hos bondematadorene. Imidlertid fører selv de mest velhavende af dem sig frem på en dæmpet måde. Deres boliger er forholdsvis beskedne af omfang med en rumopdeling, der ligner de andre bønders, men stuehuset er sat vel i stand, og væggene er måske

murede af brændte sten. Egentlige sovekamre har de ikke etableret, og de sover i alkover, men noget kunne tyde på, at de har to stuer, der kan opvarmes. Det mest markante træk ved boligindretningen er møbleringen med store gemmemøbler, skabe og chatoller, og at bænkenene er erstattet af stole. I gemmemøblerne opbevarede de bl.a. deres sølvtøj og porcellæn, tepotte og kaffekande, servietter og bordduge. De havde gardiner for vinduerne og opholdsrummene var prydet med spejle, skilderier og kobberstykker. Flere havde bøger, gerne af opbyggelig art.<sup>29</sup> I det offentlige rum har de været vel-



Anders og Jørgen, Kieldgaard  
Stierholm den 7<sup>te</sup> August for Kieldgaard  
Bakkegaard den 8<sup>te</sup> Aug. for Sivertsen  
Lignes for Niels Aagaard  
Lignes for Morten P. S. Lignes for  
med. peng. ulth. Lignes

Underskrifter, der bekræfter, at de pågældende har modtaget indkaldelse til Landvæsenskommissionens forestående møde den 9. august 1793 til drøftelse af udskiftningsplanen for Gretrup by i Junget sogn. De indkaldte er proprietær Stiernholm til Kieldgaard, proprietær Quistgaard til Jungetgaard, sognepræsten hr. S. Sivertsen og matadorbonden Niels Aagaard samt Morten Pedersen, der ikke selv kan skrive. Niels Aagaard er kommet i passende selskab, men han er knap så rutineret til at skrive som dem.



klædte og på vejene godt kørende med solide, malede rejsevogne med agestole, som var forspændt med velnærede heste med ordentligt seletøj, så her har de været genkendelige for den menige almue.

Deres hjem har på mange måder lignet samtidens præsteboliger, men præsten havde studererum og ønskede at være finere kørende i kariol, chaise eller jagtvogn.<sup>30</sup>

De handelsbønder, der blev beskrevet ovenfor, røbede ikke i deres livsstil den formue, som de faktisk besad. Her adskilte de sig fra samtidens højere stand, der især i barokkens periode lagde vægt på en ofte overdreven ydre manifestation, som der måske slet ikke var dækning for. De ville bl.a. af skattemæssige grunde nødig kaldes købmænd. Kort sagt så de deres fordel i at leve lidt i det skjulte i overensstemmelse med deres hovednæringsvej, som ikke altid tålte dagens lys.

Et vigtigt sted, hvor de magtfulde bønder, der vel ofte var eller blev handelsbønder, kunne vise sig frem, var ved kirkelige handlinger. Ved 1700-tallets begyndelse blev det mode blandt de dominerende bønder i Selde sogn i Nordsalling at møde frem med større og større følge i form af faddere ved barnedåb i Selde kirke. Det normale fremmøde ved dåb var på 3 kvinder og 3 mænd som faddere samt en kvinde, der bar barnet. Det vok-

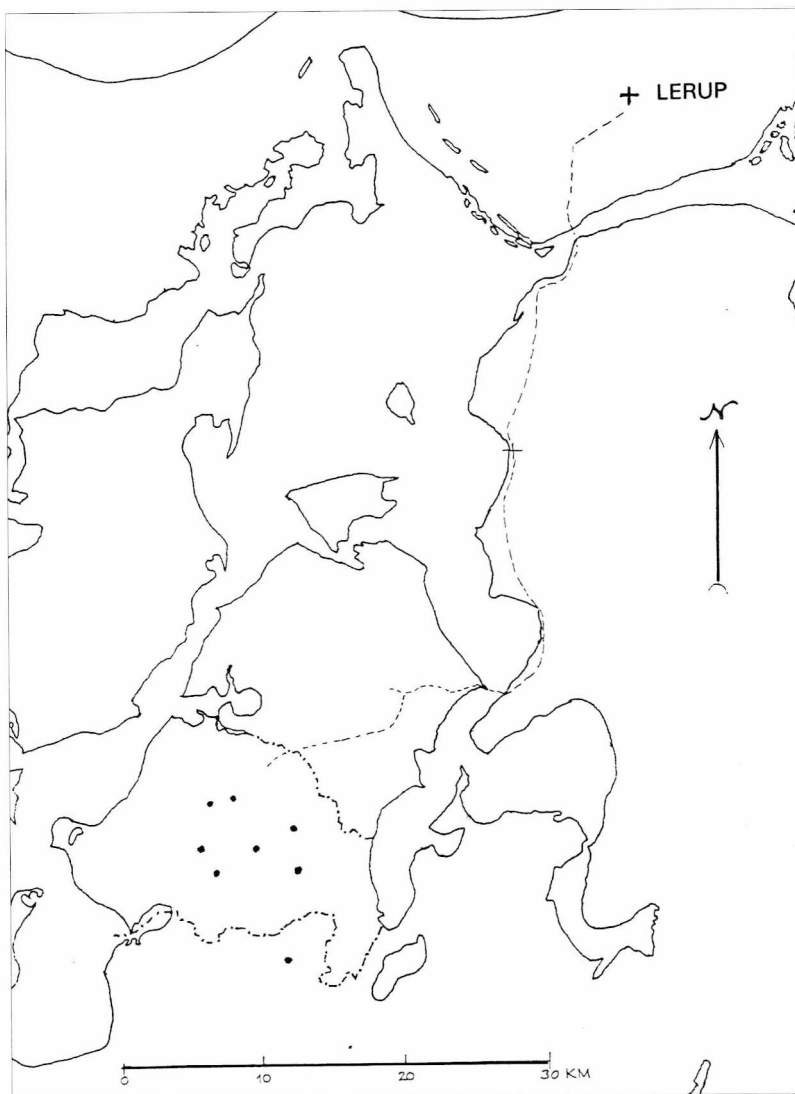
sende følge kulminerede med en fæstebondens barnedåb den 29.9.1704, hvor præstefruen bar, og 18 personer stod faddere. Den døbte blev senere købmand i Skive. En halv snes år efter var dette modelune forsvundet.

Midt i 1700-tallet blev det en udbredt mode blandt de velstillede i Skive, hvortil vore handelsbønder henhørte, at lade selve bryllupshandlingen, copulationen, foregå i eget hjem. Det hedder i kirkebogens vielsesopgørelser, at parret copulerede den og den dag efter kongelig benådning i deres eget hus. Herved lukkede familien sig helt om sig selv, og brylluppet fik en privat karakter.

#### *Familien som handelsbondens etiske sted*

Familiegruppen havde en tilbøjelighed til at gifte sig med nærtbeslægtede, og skulle den åbne sig mod fremmede, skulle det være mod folk, der havde noget på kistebunden. Det er et gennemgående træk, at den strategisk fordelagtige slægtsalliance blev etableret, uanset om manden var betydeligt ældre end pigen. Hans lange ungarletid hang uden tvivl sammen med, at det tog tid at etablere sig som handelsmand og tid at opspare en rimelig kapital, og før dette var sket, ønskede han ikke, eller kunne han ikke indgå det rette ægteskab.

Det er tvivlsomt, om handelsbønderne opfattede sig som en gruppe med fælles interesser og identitet. Noget



Bønderne handlede på årsmarkedene. Formodentlig kom Sallingbonden til marked mindst 6 gange om året, især i Skive og Viborg. Men nogle bønder tog længere væk, fx 60-70 km til Lerup marked i Øster Han herred på Mariæ fødselsdag den 8. september. På kortet er med stiplede linie angivet den rute, 8 bønder fulgte, da de den 9. og 10. september 1689 fulgtes hjem fra Lerup marked med de heste, de havde købt. Bøndernes bosteder er angivet med prikker.

kan tyde på, at de byggede deres identitet og selvfølelse op omkring familien, der med de strategiske ægteskaber kom til at omfatte en del andre handelsbønder.

Den velstående pengeudlåner Peder Espersen Møller havde ikke tilknytning til nogen stand. Han havde forladt bondestanden og var flyttet til en anden egn. Hans forpagter på hans beskedne gård indgik i det lokale fællesskab i Vejerslev by og sogn på Mors, men selv boede han i det fremmede bondesamfund som en slags lojerende. Han havde heller ikke nogen tilknytning til en handelsstand. Han plejede sine pengehandler som privatperson med mange formelle relationer inden for det geografiske område, der strakte sig fra Thisted til Viborg, og han har sikkert været en kendt pengeudlåner på Viborg snapsting. Men de etiske relationer, der er knyttet til et fællesskab i en handelsstand, var udelukkede fra hans handelsvirksomhed, og trangen til et fællesskab blev så derved ledt tilbage til familiefeltet. Det kommer klart til udtryk ved hans legatstiftelse, som er en sædelig handling, der ligner den, vi kender fra købstædernes handelsborgerskab. Legatet stiftes "til de nødlidendes hjælp", men hensigten begrænses hurtigt til en sædelighed i familien, idet legaterne skal gå til trængende i hans og hans kones familie. Legatstiftere fra købmandsstanden plejede ellers at skænke midlerne til købstandens fattiges underhold. Dernæst

skal legatuddelingen foregå på hans dødsdag, hvilket røber en individualisme, der er bondesamfundet fremmed. Hans bogsamling med overvejende religiøs og opbyggelig litteratur og hans religiøse formuleringer af hans testamentarisk udtrykte vilje ("når det behager den alvidende Gud at bortkalde mig fra denne syndige verden"), der godt nok hørte tiden til, kunne tyde på et individualiseret og subjektiveret gudsforhold.<sup>31</sup>

Familiens overvældende betydning viste sig også, da Knud Hansen Winther (1680-1748) som ung sejlende købte gården Eskov, hvor hans søster og svoger boede, og overlod den til familien. Senere overdrog han som 64-årig enkemand sin købmandsforretning i Vestergade i Skive kvit og frit til sin søstersøn Eske Poulsen Kaarsgaard til gengæld for ophold og pleje i sin alderdom. Indtil da havde Eske Poulsen været fæstebonde på Kaarsgaard i Selde under Kieldgaard gods. En yngre broder overtog fæstet, og Eske Poulsen fik borgerbrev og startede som købmand i Skive. Her har vi igen et eksempel på den stærke familiesolidaritet.

#### *Den hensynsløse egeninteresse*

Handelsbondens særegne praksis, der forudsætter en ensidig optagethed af at pleje egne interesser, fører let til en stridbar og hensynsløs optræden over for andre, der står dem i vejen, og nu og da til en mangel på respekt for andres ejendom. De to handelsbønder

Poul Eskesen og Nils Pedersen Lejerskov blev begge anklaget for skovtyveri.<sup>32</sup> Ingen af dem veg tilbage for at fremkomme med falske vidnesbyrd i retten. Poul Eskesen blev også sagsøgt, fordi han gentagne gange nægtede at betale tiende. Som man kunne vente, blev han dømt til straks og uden videre ophold at skulle betale sin resterende tiende og sagens omkostninger. Poul Eskesen brugte her en modvillig, drillende forhalingstaktik, der blot gik ud på at vanskeliggøre sagens gennemførelse. Han svarer endog meget arrogant, at han ikke havde tid til at betale skat, til trods for at han måtte vide, at hans obstruktionstaktik ikke kunne befri ham for skattepligten. Men han gik for vidt i sin stædighed, hvilket sikkert ikke svækkede hans provokerende selvbevidsthed.<sup>33</sup>

En anden handelsbonde, Poul Qvist, opførte sig på lignende måde over for skifteforvalteren, der registrerede og vurderede effekterne efter hans søsters død i hans hjem. Han nægtede skifteforvalteren adgang til den afdøde søsters værdipapirer, og de øvrige arvinger sagsøgte ham for arvesvig. Først hævdede Poul Qvist, at han ikke kunne finde nøglen til den afdøde søsters gemmer. Ved det sjette møde i skifteretten opgav skifteforvalteren tålmodigheden, og der blev lagt sag an mod Poul Qvist, som han naturligvis tabte. Han måtte frem med søsterens værdier og betale en stor bøde, men hans selvbevidsthed gik sikkert

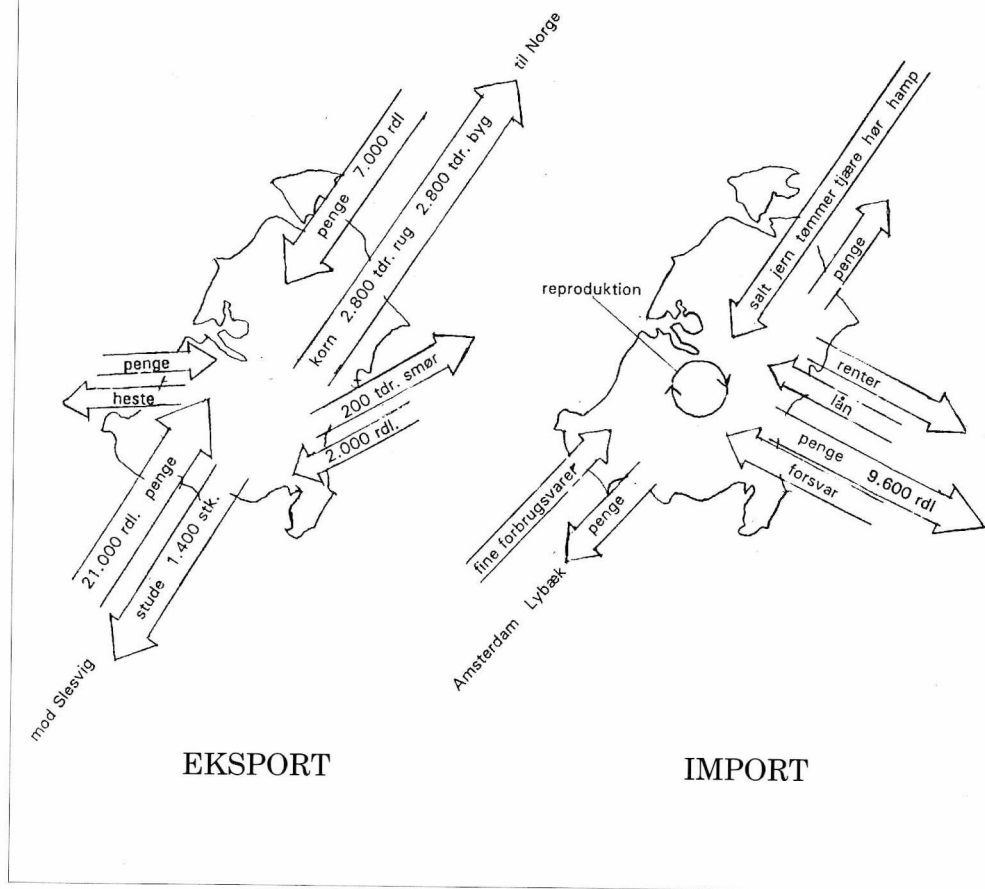
styrket ud af et sådant sammenstød med myndighederne.<sup>34</sup>

Skivekøbmanden Christen Kaarsgaard, der opkøbte korn fra egnens herregårde, havde brugt falsk kornmål i ledtog med sin skipper fra Nykøbing, der var hans svoger. Rumfanget af hans kornmål var mere end 5 1/2 % for stort. Birkedommeren skriver spydigt i en sidebemærkning, at Kaarsgaards tønde ikke var gjort hverken for den kornhandlende godsejers eller for hans skyld, men der var målt mange hundrede tønder korn dermed.<sup>35</sup> Byfoged C.P. Rothe skånede Christen Poulsen Kaarsgaard for en retssag i anledning af det falske mål, men samme byfoged fik ingen positiv reaktion, da han nedlagde forbud mod, at Eske Kaarsgaard lagde stråtag på en ny tilbygning. Af hensyn til brandfaren var der forbud i købstaden mod at tække tage med strå. Kaarsgaard agtede imidlertid ikke at fjerne sit nye stråtag, før det blev pålagt hans medborgere også at tage deres stråtage ned. Herved blev det.<sup>36</sup> Den nye selvbevidsthed havde svært ved at sætte grænser.

### *Konklusioner*

I det traditionelle bondesamfund indgik den enkelte i en fast formet social helhed. Livet blev levet i et ritualiseret fællesskab, der kun gav ringe plads for individuelle luner eller private projekter. Det var nødvendigt at rette sig efter "som andre brugte det", og det var forbundet med skam at afvige

# REGIONØKONOMI SALLING 1700 ÅRLIG UDVEKSLING



Hovedtrækkene i Sallinglands årlige økonomiske udveksling med omverdenen. De tre vigtigste eksportartikler er stude, korn og smør, de bringer penge til egnen. Studeeksporten indbringer fire gange så meget som korneksporten, så studeproduktionen er den altafgørende vareproduktion. Denne eksport er betinget af, at Salling bliver forsynet med salt, jern, tømmer, tjære, hør og hamp m.v.. Desuden har provinsen udgifter til finere forbrugsvarer, renter og forsvar eller skat, men i væsentlig grad er befolkningen selvforsynende.

derfra.<sup>37</sup> Med denne "sociale tvang" lå der en kraftig styring af personens passioner og tilbøjeligheder. Den enkelte bondes nødvendige handel i form af køb og salg til gårdens vedligeholdelse og fortsatte afkast indgik uproblematisk i bondesamfundets selvforståelse. For handelsbonden sker der imidlertid et brud med det ritualiserede fællesskab. Prangerens initiativer bærer præg af en individualisme og selvrådighed, som er det traditionelle bondesamfund fremmed. Hans særlige virksomhed bliver unddraget landsbyens sociale kontrol, uden at den i stedet underlægges et købmandslaug's normer. Herved kommer handelsbonden til at leve i et socialt og etisk vakuum. Det giver den nyvakte selvbevidsthed et frit råderum til varetagelse af egeninteressen, hvor det kan være svært at skelne mellem ærlig handel og svindel, mellem driftig foretagsomhed og hensynsløs egoisme.

Den "naturlige rets" udfoldelse uden en korporations restriktioner førte for disse handelsbønder til en stræben efter den rene ophobning af penge. Handelsbonden udviklede en individualitet, der var tilfreds med at finde sin frihed i ejendom. Hans erfaringer af social art var enten knyttet til familielivet eller til vareudvekslingens formelle relationer. Ved handelsrelationen anerkender han den anden gennem hans ejendom, og de to må hver især slække på deres krav og nå til et frivilligt indgået kompromis, der tilfredsstillende dem begge, dersom vareudvekslingen mellem dem

skal lykkes. Efter transaktionen opløses den ret tilfældige sociale relation, og en ny tilsvarende søges etableret ved den fortsatte handelsvirksomhed. Samfølelse, omsorg og højere etiske idealer er der ikke plads til i denne ensidige ejendomsrelation. Disse følelsers udfoldelsesfelt finder handelsbonden i familien.

Der er i princippet intet fællesskab blandt handelsbønder indbyrdes omkring deres virksomhed. Det indebærer, at prangerens handel ikke fører til dannelse af en institution, der sørger for prangerkandidaters uddannelse, der formidler prangerens synspunkter på handelens forhold til øvrigheden, der drager omsorg for gamle prangeres alderdom og begravelse. Prangervirksomheden forbliver i det partikulære, også selv om prangerne flytter til Skive købstad og tager borgerskab der. Denne sociale "mangel" ved handelsbøndernes særlige aktiviteter fører til, at samhørigheden med familien tillægges en voksende betydning. Familien udvides og afsondres fra den øvrige verden. Kernen i den "nye" familiehelhed inden for en generation udgøres af søskende og fætre og kusiner på både faderens og moderens side. Hertil kommer i mange tilfælde halvsøskende og halvkusiner fra første og/eller andet ægteskab. Denne kreds af mennesker er stort set også den, der kan komme i betragtning ved arvesager, som netop med handelsbonden får en øget betydning.

Handelsbøndernes tilstedeværelse som livsform i 16-1700-årenes bondesamfund – især i Jylland – rejser nogle spørgsmål af faglig art. Både retshistorien, historieskrivningen og etnologien har draget et ofte skarpt skel mellem by og land, mellem købstadsfolk og bønder, mellem urban kultur og traditionel bondekultur. I det store og hele er dette skel fortsat berettiget, men nærværende undersøgelse viser, at det bør fremsættes med stærke forbehold. Sondringen fører også let en forestilling med sig om homogene livsformer på begge sider af dette skel. Bondesamfundet i Salling var i 1700-tallet ikke så homogent, som man ofte er tilbøjelig til at antage, og den frie købstad Skive kunne næppe mønstre en urban kultur, når over halvdelen af købmandsgruppen var

indvandrede bønderkarle. Begtrup bedømte forholdene i 1806 i forbindelse med omtalen af Lollands og Falsters købstæder, idet han skrev, at “uden at træde Sandheden for nær, kan man sige om mange af vore Smaakjøbstæder, at de ere teglhængte Landsbyer, privilligerede til at brænde Brændevin”.<sup>38</sup> Selv om Begtrup er polemisk skarp, så fremhæver han netop dette, at mange af de danske købstæder ikke på den pågældende tid var i stand til at varetage købstadsfunktionen for oplandet. Set med så kritiske briller, havde vi vel kun en halv snes købstæder af gavn i kongeriget; spørgsmålet står så bare tilbage, hvilken rolle det så var, de øvrige halvthundrede småkøbstæder spillede ud over at brænde brændevin til salg, og hvad det var for mennesker, der boede i dem.

# NOTER

1. Holger Rasmussen: "Københavnsbønder", *Historiske Meddelelser om København*, 1963, s. 75-98; Johan Hvidtfeldt: "Skudehandelen i det 17. Årh.", *Jyske Samlinger* 5.rk. II, s. 29f.; Bjarne Stoklund: "Tømmer-skuderne fra Læsø. Et kapitel af skudehandelen i Danmark", *Handels- og søfartsmuseet på Kronborg, Årbog 1972*, s.153-198 – heri gives en oversigt over skudehandelen på dansk område: de sydlige øers handel på Nordtyskland, Vadehavs-egnenes handel på Hamburg og Nederlandene, den nordjyske handel på Sydnorge og Læsøboernes tømmerhandel. Skundefart på Limfjorden er blevet behandlet af Svend Aakjær: "Kulsviere og Krejlere i Kvols", bidrag til *Festskrift for Hugo Matthiessen*, udgivet af Selskabet for dansk kulturhistorie, 1941.
2. Niels Blicher: *Topographie over Vium Præstekald* (1795), København 1924; Knud Aagaard: *Physisk, oekonomisk og topografisk Beskrivelse over Thy*, Viborg 1802; H.F. Feilberg: *Fra Heden* (Mellemslesvig 1863), København 1920.
3. Börje Hanssen: *Österlen* (1952), Gidlunds 1977.
4. Se her især det store 3-bindsværk – Fernand Braudel: *Civilization and Capitalism 15<sup>th</sup>- 18<sup>th</sup> Century*, London 1979-84.
5. Bjørn Poulsen: *Land-By-Marked. To økonomiske landskaber i 1400-tallets Slesvig*, Flensborg 1988; Bjørn Poulsen: *Bøndens penge. Studier i sønderjyske regnskaber 1400-1650*, Landbohistorisk Selskab 1990.
6. Landsarkivet for Nørre Jylland (LAV), Retsbetjentarkiver, Sallinglands herreder (B 43 A), Justitsprotokol 1688-92. Ved retsreformen 1688 blev Sallings 4 herreder lagt sammen, og den første tingbogsprotokol efter sammenlægningen er bevaret, om end i slet tilstand. Den omfatter årene 1688-92. Derpå er der en lakune i rækken helt frem til 1774. Den ældste tingbog er en hyppigt anvendt kilde i nærværende tekst. Anvendelsen af denne kilde markeres i slutnoten med ST (Salling herreders ting) efterfulgt af tingdagen, idet tingbogens paginering er ulæselig. Transskriptionen er tillempet nutidsdansk dels på grund af mangler ved kildens læsbarhed, dels for at lette forståelsen af teksten. Den vigtigste kilde til det personalhistoriske stof er kirkebøgerne, hvor især 3 skal nævnes: i) Kirkebog for Skive by med landsogn 1674-1716 og 1716-1746; ii) Kirkebog Junget-Torum sogne, Nørre h. Viborg a. 1689-1790; iii) Kirkebog Selde sogn, Nørre h. Viborg a. 1659-1746. Ved angivelser af demografiske data fra disse sogne i teksten udelades notehenvi-sninger. Det citerede lovstof fra perioden er hentet hos J. H. Schou: *Forordninger* bind I, som indeholder Kong Christian V's fr. fra 1670-1699. Samt nogle før hans tid udkomne anordninger, 3. udg. 1822, og bind II, som indeholder Kong Frederik IV's fr. fra 1699 til 1730. 3. udg 1822.
7. ST, 12.11. 1688.
8. Wenche Hervig: "Sjøfarten fra Sør-Norge til Ålborg omkring 1700", *Heimen* bd. 32, 1995.
9. Rigsarkivet (RA), regnskaber, fol.reg. 108



- b, toldregnskaber 1568-1661, Skive pk. 168; LAV, Aalborg rådstue, accisse 1665-68, D 1, 567, Aalborg skibsbro, hvor året 1665 er gennemset; RA, told og konsumtion m.v., Aalborg, regnskaber, pk. nr.16, B 2, antegnelser, ekstrakter 1671-1690. Amdam er stivelse brugt før kartoffelmel blev anvendt, alun er et salt til behandling af tøj, garn og skind.
10. LAV, privatarkiver, Pr. 1330, T.E. Lunøe, købmand i Aalborg, Kopibog 1764-67. Tjenstlig brevveksling med mad. Blom, Amsterdam, især brev af 13.6 1765.
  11. Palle Fløe: "Optegnelser af en vestjydsk Bonde for 100 Aar siden", *Samlinger til Jydsk Historie og Topografi* IX Bind, 1882-83, s. 78-87. Fæstebonden fra Hemmet sogn, Nordenå by Niels Hansen førte nøje regnskab med, hvad han solgte år for år i årene 1772-1797. Det gennemsnitlige årlige salg i de 27 år blev på 44 rdl. Det økologiske grundlag var forskelligt fra Sallingbondens, han kunne fx sælge korn og mere smør, men det, han skulle købe, var stort set det samme.
  12. Se Niels Blichers polemiske forsøg på en opstilling af bøndernes udgifter i Lysgaard herred i Blicher 1795 (se note 2), 3. afd. 2.kap.: Sognefolkets Vilkaar, samt opstillingen af regnskab for en sjællandsk fæstegård omkring 1780 i Falbe Hansen og Will. Scharling: *Danmarks Statistik*, 2. bd., Kbh. 1887, s. 264-265.
  13. Navnet henviser til Vitskøl Kloster i Slet herred i Himmerland. Her holdtes i september et årligt marked med især uld og sæderug, der synes at have været velbesøgt af bønder fra Salling.
  14. Jens Holmgaard: *Bonden, Kirken og Skolen. Præsteindberetninger 1773-74 fra Viborg stift om helligdagens forsømmelse og skoleforholdene på landet*, Odense 1986.
  15. RA. Rtk. ekstraskatteregnsk. Hald og Skivehus amter 1664-80, krigsstyrstakseringen 1677. Danmark var i krig, og det kostede penge, derfor udskrivning af en ekstra krigsskat.
  16. ST, 21.10. 1689.
  17. ST, 6.7. 1689.
  18. LAV, privatarkiver Pr. 1061, Viborg-købmanden Christen Christensen Kiergaards regnskabsbog 1667-95.
  19. Gregers Begtrup: *Beskrivelse over Agerdyrkningens Tilstand i Danmark* bd.I og bd. II Sjælland og Møen, Kbh. 1803, bd. III Fyen, Langeland og Ærø, Kbh. 1806, bd. IV Lolland og Falster, Kbh. 1806, bd. V Nørre Jylland 1. Del, Kbh. 1808, bd. VI Nørre Jylland 2. Del, Kbh. 1810, bd. VII Nørre Jylland 3. Del, Kbh. 1812.
  20. Begtrup, bd. III (se note 19), s. 269.
  21. Begtrup, bd. III (se note 19), s. 116-117.
  22. LAV, Skivehus amt, skifteprotokol, 3. bog 1789-1795, skifte efter Maren Jensdatter, Christen Jacobsen i Hestbæk hans kone, fol. 36a - 44b og Trap *Danmark* (Viborg amt, Harre herred, Tøndering sogn, Hegnet hovedgård).
  23. Peter Riismøller kalder et af sine kapitler i bogen *Sultegrønsen*, Kbh. 1972, for "Byen æder mennesker", og - skriver han - "jo større byen er des større også appetitten. Den mægtige folketilvækst efter landboreformerne fik de mest af, men analyseres de store byers vækst viser den sig mest at bero på indvandring. Først omkring 1920 blev de store byer i stand til at reproducere sig selv" (s. 91).
  24. RA, reviderede regnskaber, købstadsregnskaber, Skive købstad 1711-30. Antegnel-

- ser udi byfogden i Skive P. Fabricius aflagte regnskaber for ekstraordinære skatter 1720.
25. RA, reviderede regnskaber, købstadsregnskaber, Skive købstads regnskaber 1670-1710. Antegnelser udi Skive bys regnskaber aflagt ved byfogden på de i anno 1710, 1711 og 1713 påbudne ekstraordinære skatter, post 14.
  26. RA, reviderede regnskaber, købstadsregnskaber, Skive købstad 1711-30. Krigsstyrsberegningen 1720.
  27. RA, reviderede regnskaber, Købstadsregnskaber, Skive købstad 1731-80, læg: regnskab 1736.
  28. Begrebet stand bruges her i Max Webers betydning, se hans redegørelse for klasse, stand og partier i *Wirtschaft und Gesellschaft*, 1922, del III, kapitel 4.
  29. LAV, Skivehus amt, skifteprotokoller bog 3, 1789-1796. Skifteforretning efter pigen Kirstine Pedersdatter af Møjbæk, fol. 28b-74a og skifte efter Poul Pedersen i Øster Møjbæk 1792, fol. 202b-220a; Dueholm-Ørum og Vestervig amter, skifte efter Peder Espersen Møller 1775-83, egen skifteprotokol; Skive byfoged, skifteprotokol A, 1749-61, fol. 24f., skifte efter Eske Poulsen Kaarsgaard, købmand i Skive 1.12. 1750, fol. 24f.; Aalborg stiftsamt, skifteprotokol for Gislum herred 1794-1820, samfrændeskifte efter Niels Aagaards hustru Kirsten Poulsdatter på Hessel 18.3. 1804 fol. 49af. og skifte efter Niels Aagaard til Hessel 3.11. 1807 fol. 106af.
  30. Georg Hansen: *Præsten på Landet i Danmark i det 18. Aarhundrede*, uden år, s.100.
  31. LAV, Dueholm-Ørum og Vestervig amter, skifte efter Peder Espersen Møller 1775-83. Egen skifteprotokol.
  32. Jungetgaard stævnedede Poul Eskesen for skovtyveri, efter han var taget på fersk gerning, ST, 25.11.1689. Niels P. Lejerskov blev anklaget i 1684, men klarede ved den lejlighed frisag, derimod blev han dømt i 1705 ved højesteret for skovtyveri, se Jeppe Aakjær: "Ret og Skjel før vi blev til", *Skivebogen* 1917, s. 43f.
  33. Forpagteren på Kjeldgaard stævnedede Poul Eskesen for udebleven tiendebetaling, ST, 6.10. 1690.
  34. LAV, Skivehus amt, skifteprotokoller, bog 3, 1789-1796. Skifteforretning efter pigen Kirstine Pedersdatter af Møjbæk, fol. 28b-74a.
  35. LAV, retsbetjentarkiver, Ørslev kloster birk, arkivsignatur 1800 B 44 C, tingbog 1731-1771, fol. 455 f.
  36. *Bogen om Skive*, red C. Thiesen, 1929, s. 99-400.
  37. Jfr. Karoline Graves: *Ved Halleby Aa*, Kbh. 1921, s. 124.
  38. Begtrup, bd. 4.bd. (se note 19), s. 631-32.