

Landbrugsmaskinindustrien i Randers amt 1800-1970

af Jens Aage Søndergaard

Dansk Landbrugsmuseum, Gl. Estrup, har sammen med Kulturhistorisk Museum i Randers foretaget en undersøgelse af landbrugsmaskinindustrien i Randers by og Gl. Randers amt. Undersøgelsen begyndte 1996 som et pilotprojekt med titlen "Fra lokalhåndværker til maskinindustri" og fik støtte fra Statens Museumsnævn. Pilotprojektet gav så gode resultater, at de to museer søgte Statens Museumsnævn om yderligere midler til en mere dybdegående undersøgelse. Undersøgelsen blev delt mellem de to museer, således at Kulturhistorisk Museum tog sig af industrien i Randers by, og Dansk Landbrugsmuseum tog sig af det øvrige amt. I 1998 har Kulturhistorisk Museum i Randers fået midler til en undersøgelse af specielt Dronningborg Maskinfabrik, og Dansk Landbrugsmuseum har fået en bevilling fra Kulturministeriets forskningspulje til en bearbejdning af det ind-

samlede materiale for at se det i lidt større perspektiv.

Baggrunden for undersøgelsen

Det har været undersøgelsens sigte at kortlægge og indsamle data vedrørende produktionen af landbrugsredskaber og maskiner i Gl. Randers amt og Randers by. Motivet til undersøgelsen var et ønske om at skaffe viden om den tidlige industrihistorie med specifik vinkel på produkterne. Vigtigt var det at skaffe en dokumentation om de landbrugsredskaber, som befinder sig i Dansk Landbrugsmuseums og andre kulturhistoriske museers samlinger. Der findes på dansk Landbrugsmuseum en del redskaber – især plove – med indstøbte mærker, som kan angive producent og produktionssted. Hvis disse redskaber kombineres med arkivalier bliver deres udsagnskraft væsentligt større. Man kan konkret fastlægge tilblivelsestidspunkt og de produktionsbetingelser, de er blevet til under.

Jens Aage Søndergaard (f. 1955), B.A. i historie, Århus Universitet. Ansat på Dansk Landbrugsmuseum, Gl. Estrup, siden 1992, fra 1997 som registrator. Har sammen med Peter Bavnhøj skrevet artiklen "Dansk landbrug i miniformat", *Gl. Estrup 1996*, og sammen med Søren Toft skrevet "Fra lokalhåndværk til maskinindustri", *Gl. Estrup 1996*. Har desuden skrevet en række artikler om landbrugsredskaber til faglige tidsskrifter.

En vigtig grund til at foretage undersøgelsen netop nu er, at en lang række af de virksomheder, som forsynede landbruget med redskaber og maskiner, har stoppet produktionen. Det er i sidste øjeblik at indsamle arkivmateriale, erindringer etc. fra disse virksomheder. Det har desværre ikke været almindeligt at aflevere arkivalier fra mindre virksomheder til lokale eller centrale arkiver. Derfor er det også nødvendigt med opsøgende arbejde og indsamling.

Gennemgang af de skriftlige kilder¹

Begtrups beskrivelse over agerbruget i Nørrejylland bind 2. fra 1810 har desværre ikke mange oplysninger om producenter af redskaber i Gl. Randers amt. Den eneste, der nævnes, er husmand Chr. Jørgensen Buds, Skjørring i Øster Lisbjerg herred, der har produceret en plov af træ, som kan trækkes af en hest. J.C. Halds beskrivelse af Randers amt fra 1827 giver oplysninger om flere plovmagere, som er gået i gang med at lave svingplove efter engelsk og amerikansk forbillede. Krarup og Tuxens *Landbrugets udvikling 1835 til nutiden* fra 1895 giver en grundig og samlet gennemgang af de redskabstyper, som har været almindeligt brugte, men der er desværre ingen oplysninger om de smede og tømrere, der har forfærdiget redskaberne. Randers Amtshusholdningsselskab har udgivet to jubilæumsskrifter, hvor især det første

fra 1910 er interessant i vor sammenhæng. Der bliver her gennemgået nogle af de bestræbelser, der blev gjort for at få nye redskaber ind i landbruget. Der nævnes videre en række forskellige håndværkere, som lavede redskaber og fik præmier for nye og forbedrede redskaber. Til yderligere underbygning af disse oplysninger kan bruges en artikel fra 1844 i *Tidskrift for Landøkonomi*: "Kortfattet redegørelse om Randers Amtshusholdnings Selskabs Virken m.m."

Den næste kildegruppe, der er blevet gennemgået, er maskinlisterne til Landmandsforsamlingerne. Der blev afholdt 18 landmandsforsamlinger i årene 1845-1900. Vi er så heldige, at den første (1845) og den syttende (1894) blev afholdt i Randers. På alle maskinudstillingerne var der et stort lokalt islæt. Maskinlisterne kan derfor give oplysninger om de lokale producenter, men der er også en anden vigtig oplysning i listerne, nemlig navnene på de store firmaer, som havde råd til at udstille overalt i landet, f.eks. Allestrup på Fyn og Frederiksværk på Sjælland.

Fra 1872 begynder Det kgl. danske Landhusholdningselskab at afholde sammenlignende redskabsprøver. Disse prøver blev senere til statens redskabsprøver i 1914. Som kilde er disse prøver utrolig vigtige, da omtale i forbindelse med disse prøver betyder, at man kan komme ind på det danske marked. Det blev oven i købet en be-

tingelse for at udstille på de senere landmandsforsamlinger, at man har deltaget i en sammenlignende prøve. Statens redskabsprøver fik senere den samme "monopolstatus". De sidste kildegrupper er udstillingslister fra lokale dyrskuer og de landbrugsfaglige blade. Her får vi især oplysningerne om de lokale fabrikanter.

Der var en lang række håndværkere, som lavede plove. Da de ikke allesammen var smede, men også folk, som kunne arbejde i træ, må vi regne med, at et større antal af de svingplove, som blev solgt og brugt i Randers amt, har været plove mest af træ med en jernbeslået træmuldfjæl og kun skær og langjern af jern.

Pastor Krarup fra Vivild foreslår i september 1828 i et brev til Randers Amtshusholdningsselskab, at der skal afholdes præmiepløjninger. Selve forslaget er der ikke noget nyt ved, men den opstillede præmieliste er spændende, fordi den nævner forskellige lokalt fremstillede plove, og samtidig kan den også fortælle os lidt om disse plove:

1. Præmie, en så fuldstændig Søbyplov som muligt, 4 frugttræer og 2 bøger.
2. Præmie, en mindre kostbart beslået, vel brugbar, 4 frugttræer, 2 bøger.
3. Præmie, en Nimtofteplov, 4 frugttræer, 2 bøger.
4. Præmie, en Karups plov, 4 frugttræer, 2 bøger.

5. Præmie, støbegods til en Baileys Plov, 4 frugttræer, 2 bøger.
6. Præmie, støbegods til Nordamerikansk, 4 frugttræer, 2 bøger.
7. Præmie, træet færdigt til beslag af en Søbyplov, 4 frugttræer, 2 bøger.
8. Præmie, do. do. af en Nimtofte do., 4 frugttræer, 2 bøger.
9. Præmie, do. do. af en Karups do., 4 frugttræer, 2 bøger.²

Af listen fremgår det, at Søby-, Nimtofte- og Karupplove er jernbeslåede træplove. Det stemmer også overens med en anden oplysning fra Pastor Krarup: "På Søby Mark, nær Woldum, boer en Husmand, som allerede i Foraaret 1826 havde gjort henimod 70 svingplove, lidt større end den amerikanske".³ Vi får også en slags kvalitetsvurdering af plove, idet det må formodes, at førstepremien er mere værd end andenpremien osv. Søbyploven må have været meget velanskrevet, når andenpremien, en ikke fuldt beslået Søbyplov, er bedre end en Nimtofte- eller en Karupplov, som må formodes at være fuldt beslået. En årsag til, at det indkøbte plov gods først kommer ind som 5.-6. præmie, kan være, at der kræves en ekstraordinær indsats for at få de nødvendige trædele og resterende jerndelev til plove.

Laur Jensen, smed i Ørsted

Som et eksempel på en af de tidlige håndværkere kan nævnes Laur Jensen, som var smed i Ørsted i sidste halvdel af forrige århundrede. Der er tidligere skrevet en mindre artikel om

ham,⁴ men da der senere er dukket yderligere oplysninger op, omtales han her igen.

Dansk Landbrugsmuseum har i sin samling 6 svingplove, hvor der er indstøbt ØRSTED bag på muldfjælen. Desuden findes 3 muldfjælsmodeller fra jernstøberiet i Frederiksværk, bl.a. en hvor der er påmalet "Örsteds" og 25 3/4 (pund).

Plovene: *Indkommet fra:*

Mus.nr. 389
Mrk. "ØRSTED" og
"Chr. Christensen,
Aarhus". Kolind sogn

Mus.nr. 390
Mrk. "ØRSTED" og
"Chr. Christensen,
Aarhus". Auning sogn

Mus.nr. 391
Mrk. "ØRSTED" og
"Chr. Christensen,
Aarhus". Bregnet sogn

Mus.nr. 392
Mrk. "ØRSTED 1". og
"Chr. Christensen,
Aarhus". Egå sogn

Mus.nr. 1.1147
Mrk. "ØRSTED 3". Låsby sogn

Mus.nr. 2.1146
Mrk. "ØRSTED" Nordrup sogn,
Sjælland

Muldfjælsmodeller: *Indkommet fra:*

Mus.nr. 3.0703
Mrk. "R. Smidt" og
25 (pund). Frederiksværk

Mus.nr. 3.0706
Mrk. "Dahls", "LIØ"
og 19 1/2 (pund) Frederiksværk

Mus.nr. 3.0712
Mrk. "Örsteds" og
"25 3/4 (pund) Frederiksværk

Med så stort et antal plove med samme mærke har det været oplagt at forsøge at finde fabrikanten/personen bag: Der er, som det fremgår, tre spor, som kan danne grundlag for en undersøgelse heraf, navnene "ØRSTED", "Chr. Christensen, Aarhus" og forbindelsen til Frederiksværk.

Ørsted er en landsby i Rougsø herred, Randers amt. Her har vi flere oplysninger om en smed, der lavede plove og harver i 1840'erne. Den ældste oplysning er fra 1840, hvor smeden i Ørsted får et "sølvbæger á 10 Rbd. Værdie".⁵ Vi får også at vide, at "Den af Smeden i Ørsted opfundne Muldfjæl er til Efterlignelse afbenyttet ved Jernstøberiet i Aalborg".⁶ Jernstøberiet må være "De Smithske", som foruden at være det eneste jernstøberi i Ålborg, også er blandt de første jernstøberier i provinsen. I en priskurant fra ca. 1846 er opført en plov fra Ørsted med støbemærket "LIØ", der må læses som Laurs Iensen Ørsted. Det samme stø-

bemærke bliver, som det vil fremgå, også brugt på Frederiksværk.

I 1843 fik Ørstedsmøden en opmuntring på 5 rbd. for en dobbeltplow, som han har forfærdiget og fået bedømt af Randers Amthusholdningselskab.⁷ Alle steder, hvor Ørstedsmøden er omtalt, er det uden navns nævnelser, dog med en enkelt undtagelse. Det kgl. danske Landhusholdningselskab meddeler i 1843, at det er villig til at overlade "Smed Laurs Jensen i Ørsted en skotsk Harve, for at dette nyttige Redskab kan eftergøres af ham; men man ønsker dog en anbefaling for Hans Virksomhed".⁸ Den sidste oplysning, vi har om smeden i Ørsted, er fra Landmandsforsamlingen i Randers 1845. I listen over udstillede redskaber står "1 Jernplow.... 16 rbd..... Ørsted."⁹

Chr. Christensen var købmand og skibsreder i Århus omkring 1849. I dette år oprettede han et jernstøberi. Desværre findes der ikke mange oplysninger om ham, men han var aktiv i flere industrier og havde bl.a. et stenstøberi¹⁰ (cementstøberi). Han op tog 1850 to medinteressenter, købmand Søren Jensen og købmand Christian Jensen, Randers.¹¹ Det kan derfor formodes, at Christian Jensen var Laurs Jensens forbindelsesled til Chr. Christensens jernstøberi. Mindst 4 af vore Ørstedplowe er støbt på Chr. Christensens jernstøberi i Århus i tiden efter 1850.

Det er sandsynligt, at ploven nr. 1.1147

fra Låsby Sogn er støbt på *Frederiksværk*. Måden at skrive Ö på går igen på muldfjælsmodellen, som vi helt sikkert ved kommer fra Frederiksværk. Det er dog ikke muligt at se Frederiksværks støberimærke på ploven. Støberiet i Frederiksværk blev grundlagt i 1769 af Fr. Classen som kanonstøberi. Først efter Prins Carl af Hessens overtagelse af Frederiksværk i 1802 kom der gang i andre produktioner. Vi ved, at der blev lavet plov gods, men der er endnu ikke fremkommet oplysninger om, hvem der har lavet modellerne til de tidligste plovlegemer fra Frederiksværk, men senere blev der blandt andet lavet Winstrupplowe. En priskurant fra ca. 1879 opregner 35 forskellige plovlegemer, som kunne bestilles fra Frederiksværk. Frederiksværk, der var et af de ældste industrifortagender i Danmark, deltog i udstillingen i forbindelse med den 1. Landmandsforsamling i Randers i 1845. Det var sandsynligvis her, at forbindelsen imellem Laurs Jensen og Frederiksværk blev etableret. Kataloget fra udstillingen i forbindelse med Landmandsforsamlingen fortæller, at Frederiksværk er rigt repræsenteret på udstillingen med mere end 30 genstande, deriblandt en samling modeller af plovstøbegods.¹²

Hvis vi ser på, hvor Ørstedplowe har været brugt, er der en vis spredning. Tre plowe er fra Gl. Randers amt, en fra Gl. Århus amt, en fra Gl. Skanderborg amt og en fra Gl. Sorø

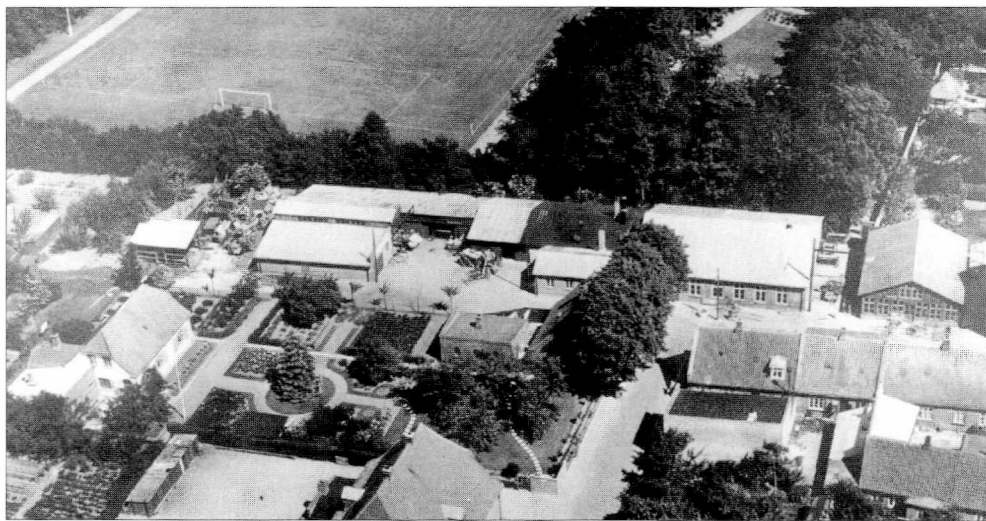
amt, en spredning som kan skyldes, at Chr. Christensen havde mange ud-salg. I flere af hans annoncer opgives der oplagspladser både i Jylland og på Sjælland. Også forhandlingen fra Frederiksværk må have medvirket til udbredelsen af Ørstedplove. De er bl.a. med i en priskurant fra ca. 1879, altså knap 40 år efter den første omtale.

Foruden de allerede omtalte plove findes der en Ørstedplov på Glud Museum (Glud mus. nr. 15.848). Den er støbt på Stallknechts Jernstøberi i Horsens, en virksomhed, hvorfra der desværre ikke findes særlig mange arkivalier. Desuden findes der på Dansk Landbrugsmuseum en model af en trilleplov, hvor muldpladen på

trilleplove er støbt i Frederiksværk og har støbemærket "LIØ" og "R. Smith". Hvem denne R. Smith er, er endnu ikke opklaret. Det er ikke Smith fra "de Smithskes" Ålborg, da hans navn var Henning Smith. Plove- ne er alle tidlige plove, hvor ås og stjært er af træ, der er støbt muldfjæl og smedet skær og langjern. Skæret er meget stort. Man kan næsten tale om et skær fra en hjulplov. Forbilledet for plove er formodentlig den engelske "Baileys" plov.

Anton Nielsens Maskinfabrik, Allingåbro

Anton Nielsen slog sig ned som smed i Allingåbro i 1878. De første år drev han sin virksomhed fra et lejet skur. I 1880 søgte han næringsbrev som smed,



Luftbillede af Anton Nielsens Maskinfabrik, Allingåbro. Virksomheden er den række af bygninger, som ligger neden for boldbanen og anlægget. Fotografiet er udlånt af Anton Bay-Nielsen.

og det blev i 1903 ændret til maskin-fabrikant. Han var født i Ørsted i 1854 som søn af smed Niels Andersen og stod i lære som grovsmed hos sin ældre broder, der var smed i Holbæk, Randers amt. I 1873 var han på beslagkursus på Landbohøjskolen. Inden han vendte tilbage til Randerseggen, var Anton Nielsen ansat i 1874-77 hos maskinbygger Madsen, Ejby på Fyn, hvor han lærte maskinfabrikation.¹³

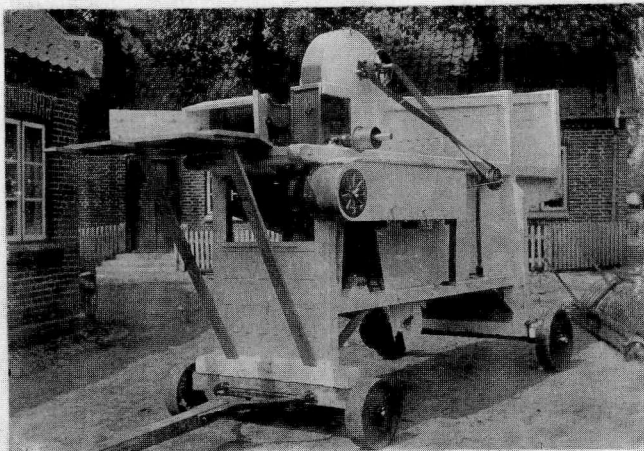
I 1880 byggede Anton Nielsen bolig og drejerværksted i Vestergade i Allingåbro. Boligen står endnu, mens værkstedet er væk. Det er i tidens løb blevet bygget meget om i takt med ændringerne i produktionen. I 1997 blev virksomheden revet ned.

Det er ikke helt klart, hvornår Anton Nielsen begyndte som fabrikant. Men på Landmandsforsamlingen i Ålborg i 1883 fik han et diplom for en heste-

„JYDEN”, Anton Nielsens Fabrikker

Telefon 5, ALLINGAABRO, GREAA. Telefon 98.

Selvre-nse-værk.
 Motorer.
 Hestegange
 Tærskemaskiner.
 Halmrystere.
 Hakkelsesmaskiner.
 Kastemaskiner.
 Roesaamaskiner.
 Pumper.
 Plove.
 Hesteriver.



Bindere.
 Høstemaskiner.
 Slaamaskiner
 Selvfølgende
 Hesteriver
 Aflæggerapparater
 Tærskværker.
 Lokomobiler.
 Halmpressere.
 Vindmotorer.
 Vandværker.

„Specialfabrik“ for Landbrugsmaskiner.

Reklamefoto fra „Jyden”, Anton Nielsens Fabrikker. Rundt om billedet ses en liste over de forskellige typer redskaber og maskiner, som produceres og forhandles fra virksomheden. (Foto: Dørge, Allingåbro).

gang til 2 heste. Her bliver han omtalt som maskinbygger. Han havde på dette tidspunkt 3-4 mand ansat. Virksomheden udvidedes yderligere som en følge af andelsmejeriernes fremkomst fra midt i 1880'erne.

Virksomheden fortsatte med at lave redskaber og maskiner, først og fremmest til landbruget. I en reklame fra før 1910 kaldes den for "specialfabrik" for Landbrugsmaskiner". Samme reklame oplister også de produkter, som kan købes fra fabrikken: Selvrensøværk, motorer ("Jyden"), hestegange, tærskemaskiner (uden renseri), halmrystere, hakkelsesmaskiner, kastemaskiner, roesåmaskiner, pumper, plove,

hesteriver, (selv-)bindere, høstmaskiner, slåmaskiner, selvaflæggende hesteriver, aflæggeapparater, tærskværker, lokomobiler, halmpressere, vindmotorer, vandværker.¹⁴ En del af disse produkter er agenturer, men i en ca. 10 årig periode fra 1910 og frem blev der tillige produceret et større antal petroleumsmotorer. Ifølge regnskabet blev der solgt ca. 230 "Jyden" motorer i perioden 1910-1917.

Anton Nielsen drev også virksomheden "Djursland Smede- og Maskinfabrik" i Grenå indtil vinteren 1910/11, da virksomheden blev købt af Anton Jensen, som havde grundlagt "Grenå Motorfabrik" i 1906. I 1921 blev

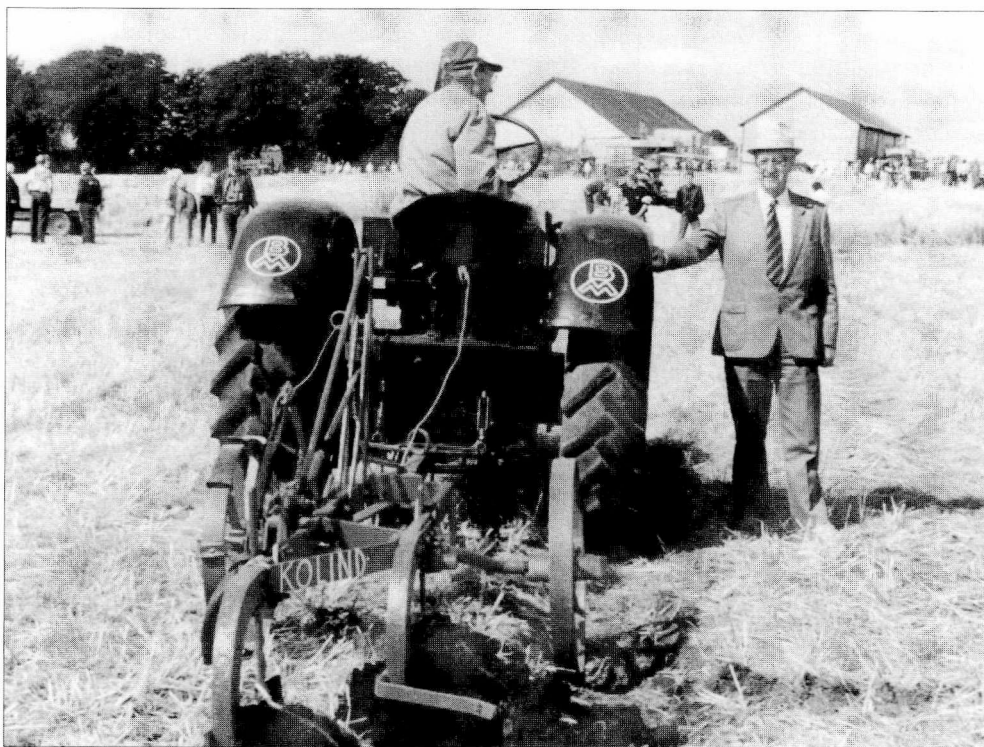


Pedaltrukken pigtærsker konstrueret på Anton Niensens Maskinfabrik. Billedet er taget uden for Anton Niensens privatbolig. (Fotografiet er udlånt af Rougsø Lokalhistoriske Forening. Foto: Dørge, Allingåbro).

“Anton Nielsens Maskinfabrik” overtaget af sønnen Peter Bay Nielsen, som drev virksomheden indtil sin død i 1974, de sidste år med sønnen Anton Bay-Nielsen som daglig leder. Der blev fortsat produceret motorer, men konkurrencen fra de amerikanske motorer blev efterhånden for stor. Firmaet ændrede profil og blev mere en maskinhandel med forskellige agenturer. Der blev fortsat lavet mindre redskaber som harver og plove til

landbruget. En anden produktionsgren var udstyr til tørveproduktionen, hvor man konkurrerede med en anden virksomhed i byen, “R.P. Olsens Maskinfabrik”.

I forbindelse med landbrugets stigende mekanisering efter 1945 blev der lavet forskellige redskaber til de nye traktorer med lift, og der blev også ændret en hel del hesteredskaber, så de kunne bruges til traktoren. Peter



Fotografiet er taget ved et pløjestævne for veterantraktorer, på billedet ses Laurids Simonsen stående ved en Bolinder Munktell traktor og en af de tidlige Kolindplove. (Foto: Udlånt af Laurids Simonsen).

Bay-Nielsen lavede bl.a. plove til Ferguson traktorerne; men han fik et forbud mod at kalde dem for Fergusonplove på foranledning af Søby & Nielsen, Fergusonforhandleren i Randers. Der blev også lavet forskellige specialproduktioner som f. eks en stor drænplov til Gårdbygård ved Ålbæk. Men det blev efterhånden VVS arbejdet, der blev den vigtigste indtægtskilde.

Anton Niensens Maskinfabrik er en typisk virksomhed fra slutningen af forrige århundrede, der satsede på en alsidig produktion, som i høj grad dækkede de lokale behov. En kort periode blev der satset på nogle enkelte produkter, nemlig motoren "Jyden" og tærskværker.

*Kolind plovfabrik*¹⁵

Laurids Simonsen nedsatte sig som smed i Kolind i 1944, hvor han den første måneds tid drev virksomheden fra vognmand Røndes garage. Han kunne komme til at arbejde, når vognmanden kørte ud om morgenen, men der skulle ryddes op, inden vognmanden vendte tilbage. I maj 1944 etablerede han sig i ejendommen Nøgagervej 6, Kolind, som stadig er firmaets adresse. De første år cyklede Laurids Simonsen rundt i Kolindsund og tilbød sin tjeneste.

I 1946 begyndte Laurids Simonsen at eksperimentere med at lave plove. De første fem blev solgt til A. Blom i Skanderborg. Ploggodset til disse plove

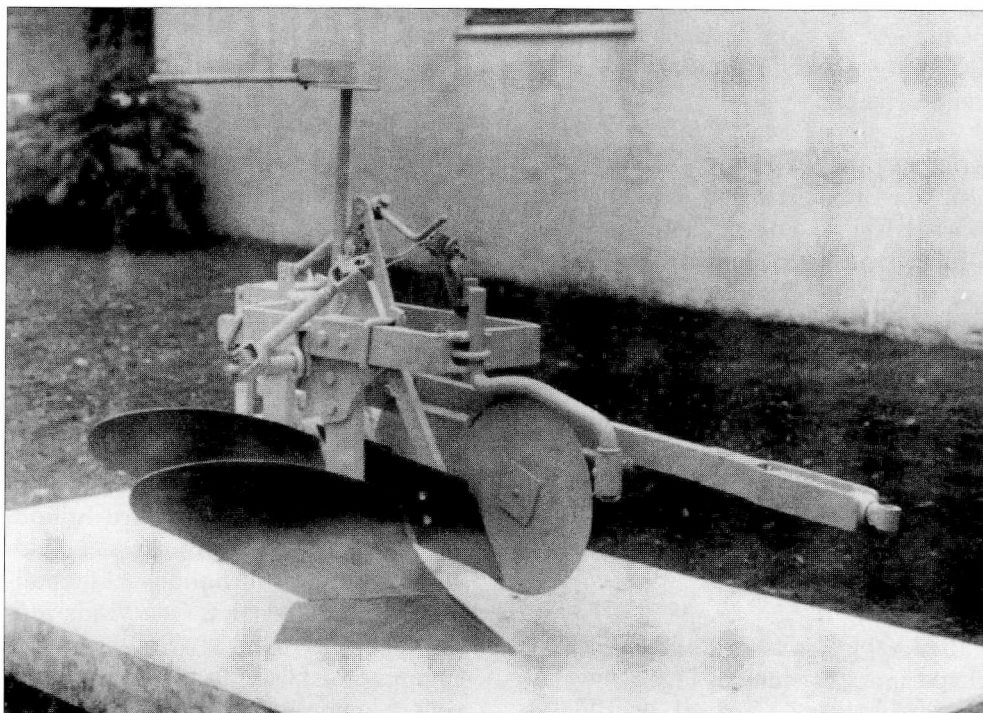
kom fra fabrikken "Skjold" ved Herning. Alle de øvrige dele blev lavet i Kolind. Det var bugserede plove til traktorer. Det var starten på en produktion af plove, som skulle komme til at stå på de næste 20 år. Den sidste plov blev solgt af sønnen i 1972, men da havde produktionen været stoppet siden 1966.

De første fem plove blev som nævnt solgt til A. Blom i Skanderborg (John Deere forhandler). De er let genkendelige på grund af navet. Senere blev ploggodset leveret af I.C. Vads efterfølger, og det støbte nav kom fra et støberi i Århus, mens resten blev produceret i Kolind. De første plove var bugserede, men der kom hurtigt gang i liftplove, efterhånden som traktorer med liftophæng vandt frem i landet efter 2. verdenskrig. Produktionen omfattede almindelige liftplove til trepunktsophæng og mere specielle plove til følgende traktorer: Allis Chalmers, Nuffield, Porsche Allgaier og Massey-Harris Pony. Der kom for alvor gang i produktionen, da Simonsen havde en omtale af sin plov i Udenrigsministeriets blad for eksport. Herigennem blev der etableret kontakt til et finsk firma, Hankia, som blev storaftagere af plove fra Kolind. Den største enkeltordre var på 90 plove. Plove blev forhandlet af forskellige forhandlere, bl.a. Ove Vinds Maskinfabrik, Horsens. L. Simonsen har engang fået følgende hilsen fra en af sine bekendte: "Det var dejligt at stå på Cypern og se en plov fra Kolind".

Der blev senere lavet et forsøg med at presse en anderledes muldplade, der var mere bagudbøjet, men den duede ikke, da den ikke kunne slippe jorden.

Samtidig med plovene havde Simonsen andre produktioner. Der blev f.eks. lavet forsøg med en kartoffeloptager. Men den duede ikke til den svære lerjord på Djursland. Simonsen, der selv stammer fra de sandede jorder på Herningegnen, havde indrettet optageren efter forholdene der. Der blev også lavet en landbrugsvogn – Kolindvognen – men den blev kun

lavet i tre eksemplarer. Der var mere held med en frontlæsser til traktorer. De første frontlæssere blev lavet til den ny Fordson Major traktor i 1950'erne. Der var en anden smed, M. Nielsen i Kolind, som var startet næsten samtidig med L. Simonsen. Han leverede traktorerne, og Simonsen satte frontlæssere på. De første frontlæssere var trukket/løftet med wire, som blev drevet af traktorens kraftudtag. Der blev sat en remskive på kraftudtaget, som med kileremme var forbundet med wiretromlen. Når frontlæsseren skulle arbejde, blev ki-



Enfuret Kolindplov, det er en liftplov bygget til en Allis Chalmers. (Foto: Udlånt af Laurids Simonsen).

leremmene strammet med en dertil indrettet strammer. Produktionen af frontlæsserne førte til en traktorforhandling af Allis Chalmers traktorer i 1954. For når man alligevel havde et produkt, som kun kunne sælges sammen med en traktor, kunne man lige så godt selv være traktorforhandler. Da produktionen var størst, beskæftigede man 25 mand i treholdsskrift med produktion af plove og frontlæssere.

Forhandling af Allis-Chalmers traktorer stoppede i 1966. Firmaet havde dog tidligere solgt traktorer. De første traktorer blev solgt i 1946 og leveret i 1947, det var de svenske Bolinder Munktell traktorer. Heraf blev der solgt 14 stk. En kan ses på billedet s. 148 sammen med en bugseret Kolindplov, som den blev solgt sammen med. Der var også solgt Nuffield traktorer, Massey-Harris Pony og Zetor traktorer. I 1972 fik man agenturet på Massey-Ferguson, som nu er blevet forhandlet i godt 25 år. Der blev også solgt Dronningborg mejetærskere i 1955-1973 og Massey-Ferguson mejetærskere (Model 525) i 1972-76. I årene 1981-85/86 blev der solgt Fortschritt mejetærskere, men i 1986 blev man igen Dronningborgforhandlere.

Konklusion

Det har været en almindelig udvikling for de mindre maskinfabriker, der måtte stoppe egenproduktionen af redskaber, at fortsætte som maskinhandlere. Det skal nok ses som

en naturlig følge af den placering, som virksomheden har haft og har i lokalsamfundet. Når Anton Nielsens Maskinfabrik og Simonsen i Kolind har mulighed for at skifte rolle fra maskinproducent til maskinforhandler, skyldes det den rolle, de har haft som den lokale leverandør af landbrugsredskaber. Springet er nok mindst for Anton Nielsen, som hele tiden har haft en bredere produktion, hvorimod Simonsen meget hurtigt har specialiseret sin egen produktion, plove og frontlæssere, og derfor hurtigere måtte begynde at tage forhandlingen af andres maskiner og redskaber op.

Undersøgelsen viser, at der har været en ret betydelig lokal produktion i Gl. Randers amt. I løbet af 1800-tallet kom der hurtigt gang i f. eks. plovproduktionen ved overgangen fra hjulplov til svingplov. Vi ser den samme udvikling igen, da der skal produceres redskaber til efterkrigstidens traktorer. Der er indtil nu påvist ca. 70 forskellige håndværkere og virksomheder, der fremstillede redskaber til landbruget. Vor undersøgelse dækker kun Gl. Randers amt, og det kunne derfor være spændende at undersøge, om der finder en lignende udvikling sted i andre områder af landet, om det virkelig er typisk, eller om tilstedeværelsen af et meget aktivt økonomisk selskab som "Randers Amtshusholdningsselskab" fra 1810 gør en forskel. Det videre forløb i undersøgelsen er yderligere dataindsamling; en af de opgaver, der venter, er en

gennemgang af Dansk Landbrugsmuseums samling af brochurer og manualer. Der vil her være mulighed for at finde mere materiale om de allerede kendte virksomheder, og der kan også skjule sig firmaer, som ikke tidligere er forekommet i undersøgelsen. Der er også et par større virksomheder, der skal gennemgås lidt nøjere. Indgangsvinklen for undersøgelsen har i højere grad været de genstande, der kom ud af produktionen, end selve produktionen. Det må trods alt være

lige så vigtigt at vide noget om produktionens resultater som at vide noget om produktionens form. Der er på den måde ikke tale om en traditionel industrihistorie, hvilket også ville være svært på baggrund af små og store lokale produktioner, hvor man i den ene ende af skalaen har egentlige maskinfabrikker og i den anden ende den lokale smed, som får en god ide og i en årrække har en produktion, men ikke indfører samlebånd eller andre af industriens kendetegn.

NOTER

1. Følgende skriftlige kilder er benyttet i undersøgelsen: Jubilæumsskrifter, egnsbeskrivelser, maskinlister fra landmandsfor-samlinger og dyrskuer m.m., de sammenlignende redskabsprøver, Statens Redskabsprøver og andre beretninger om maskinprøvnin-ger, lokale aviser og landbrugs-blade, brochure- og manualsamlinger, arkivalier fra Det kgl. danske Landhus-holdningsselskab og de lokale landbofor-eninger samt firmaregnskaber. De ikke-skriftlige kilder er redskaber og maskiner, som de findes i dag på danske museer. Her først og fremmest samlingen på Dansk Landbrugsmuseum.
2. *Randers Amtshusholdningsselskabs Virksomhed 1810-1910*, Randers 1910, s. 272.
3. Sst., s. 273.
4. Søren Toft og Jens Aage Søndergaard: "Fra lokalt håndværk til maskinindustri", *Gl. Estrup 1996. Årbog for Dansk Landbrugsmuseum og Jyllands Herregårdsmuseum*, s. 46ff.
5. *Tidskrift for Landøkonomi* 1844, s. 309f.
6. Sst., s. 310.
7. *Randers Amts Husholdningsselskabs Virksomhed 1810 - 1910*, Randers 1910, s. 277.
8. Sst., s. 286. Smeden bliver her kaldt Lars Jacobsen, men det beror på en læsefejl fra forfatteren.
9. *Beretning om De danske Landmænds Forsamling i Randers i Efteraaret 1845*, s. 282.
10. *Aarhus Stiftstidende* 10. april 1849.
11. Hanne Holmbo Kaad og Jesper Nordentoft: "Jernstøberierne i Århus 1841-1895. Vækst og ejerforhold. En studie i industrialiseringsprocessen i Danmarks største provinsby", *Erhvervshistorisk Årbog* 1985, s. 122.
12. *Beretning om De danske Landmænds Forsamling i Randers i Efteraaret 1845*, København 1845, s. 282f.
13. Oplysningerne om Anton Nielsens Maskinfabrik stammer fra det bevarede regnskab, som findes på Lokalhistorisk arkiv i Vivild og interviews med Anton Bay-Nielsen.
14. Dansk Landbrugsmuseum journ. nr. 00024.
15. Oplysningerne om Kolind Plovfabrik stammer fra et interview med Laurids Simonsen.