

Et stort og patriotisk foretagende

Den 18. og sidste Landmandsforsamling i Odense år 1900.¹

af *Esbén Hedegaard*

Ét af de største arrangementer i Odenses historie – Den 18. danske Landmandsforsamling – bragte i dagene 30. juni til 11. juli år 1900 Odense på verdenskortet og hele landet på den anden ende.

Begivenheden kan i dag synes bemærkelsesværdig på flere måder, hvoraf den måske mest tankevækkende er, at der 2-3 generationer senere – fra slutningen af 1970'erne og fremefter – kunne skrives en byhistorie på 10 bind uden at levne Landmandsforsamlingen så meget som én eneste sætning.

En efterforskning af sagen har imidlertid åbenbart bunker af materiale om Den 18. danske Landmandsforsamling, herunder en 661 sideres læderindbunden og trykt *Beretning*, dusinvis af avisartikler og byrådsreferater og ikke mindre end 5000 museumsgenstande. På det grundlag kan

vi i dag få et detaljeret indtryk af forberedelserne til og afviklingen af Den 18. danske Landmandsforsamling.

Sidste del af artiklen rummer nogle betragtninger over formålet med Landmandsforsamlingen. Hvilke motiver hos institutioner og privatpersoner kunne bringe et så gigantisk arrangement op at stå? Hvad drev mere end 100.000 besøgende til Odense – selv om det regnede? Og endelig: Hvorfor blev den 18. Landmandsforsamling den sidste, og hvorfor gik den mon i glemmebogen i stedet for i historiebogen?

Borgmester Simonys pressemøde

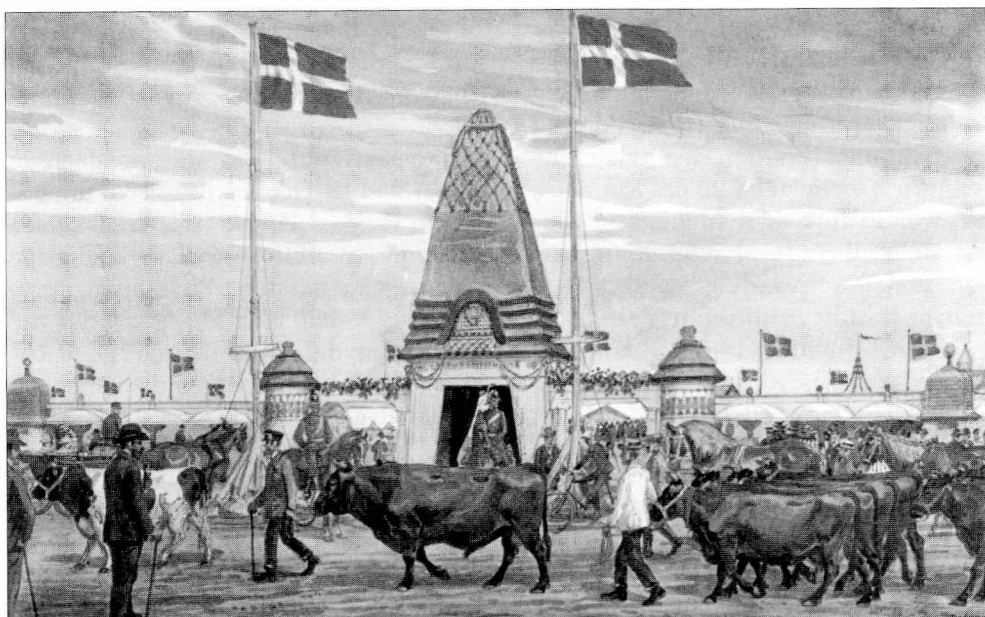
Den 27. juni 1900 om eftermiddagen modtog Odenses borgmester, J. F. Simony, godt 150 pressefolk på en plads lidt syd for byen. Han bød sine gæster velkommen med et glas og præsenterede derefter rammerne for Den 18.

Esbén Hedegaard, cand. phil. (f. 1957), museumsinspektør ved Odense Bys Museer. Orlov 1993-95 ved Humanistisk Forskningscenter "Menneske og Natur" under Odense Universitet med et projekt om husdyretikkens historie. Har lavet udstillinger og skrevet artikler om natursyn, husdyrhold, landbyggeskik m.v. Skrev i 1996 (sammen med Anders Myrtue) *Landbrugets bygninger 1850-1940* for Skov- og Naturstyrelsens Bygningsfredningskontor.

danske Landmandsforsamling for dem i sin egenskab af formand for arrangementets forberedende komité.

I 2 1/2 time viste borgmesteren rundt på det ca. 80 tønder land store udstillingsområde: Nordens hidtil største udstilling af sin art var det; aldrig tidligere havde så mange dyr været samlet til et skue – i alt mere end 2.000 store dyr og

2.800 stykker fjerkræ var tilmeldt. På pladsen var der opført over 100 større og mindre bygninger til udstillinger og stalde, tribuner til dommere, honoratiories og musikere, restaurationstelte, logibygninger til vogterne, fodermagasiner, kiosker, told- og toiletbygninger. Anlægsarbejderne var afsluttet få dage tidligere med et rejsegilde for mere end 400 håndværkere og arbejdere.



Rasmus Christiansens dyrskuebillede vil antagelig være velkendt for mange landbohistorisk interesserede. Billedet er bl.a. gengivet i *Landbohistoriske Billeder* (1978) – dog uden angivelse af, at motivet er hentet ved Landmandsforsamlingen i Odense år 1900.

Tegneren har taget sig den kunstneriske frihed at afbilde nogle af præmiedyrene uden for indgangsportalen: Efter den jyske ko ser man den 15-årige RDM-tyr "Stamfaderen" med afkomssamling. Tyren, eller måske rettere dens ejer, forpagter Katstrup, Hellerup, fik "Kongepremien" på 400 kr. ligesom i Randers 1894.

I baggrunden ses Aldrup Munkedal, den berømteste jyske hingst gennem tiderne. (Akvarel på Tune Landbrugsskole).

Borgmesteren kunne forsikre pressen om, at der bestemt også var tænkt på "referenterne" ved Landmandsforsamlingen. I administrationsbygningen ved indgangen var der indrettet "Pressebureau" med skriveborde og diverse hjælpemidler – herunder sågar telefoner, der var installeret i en fuldstændig "central-telefonstation" bemanded med én af de allersmukkeste og elskværdigste telefondamer.

Pladsens mest spektakulære bygning var et mægtigt arbejdende mejeri med angiveligt "Verdens største og bedste Smørudstilling". Ved siden af dette lå Maskinhallen, fra hvis tårne publikum formedelst 25 øre kunne se ud over et hav af nymodens maskiner til landbruget, skovbruget og tørveindustrien fra ind- og udland. Derudover kunne publikum besøge et moderne husmandssted, komplet med marker, have, indbo, husdyr og husfolk – eller man kunne deltage i foredrag, forlystelser eller tage med på en af de 12 planlagte heldagsudflugter til øens mest interessante herregårde.

I næsten 3 år havde man forberedt denne Landmandsforsamling. Arrangementet involverede tusindvis af mennesker landet over, og de fleste odenseanere var berørt af det på den ene eller anden måde. Bladene havde siden foråret 1899 modtaget og viderebragt en jævn strøm af meddelelser om "Landmandsforsamlingens Vorden og Væxt", og landets 3.200 lands-

byskolelærere havde virket lokalt, både som agitatorer for Landmandsforsamlingen i Odense og som indsamlere af genstande til en stor landbohistorisk udstilling, der skulle belyse landbrugets udvikling i det just afsluttede århundrede.

Borgmesteren kunne med stolthed berette, at udstillingen fik besøg af kongefamilien, det samlede ministerium og af dusinvis af gæster fra England, Livland, Polen, Rusland og fra de nordiske lande. – Jo, Odense kom sandelig på verdenskortet.

Da besigtigelsen var slut, spadserede man ned til Odense å, hvor dampbådene lå klar. Under musikledsagelse sejlede forsamlingen til Fruens Bøge for at spise middag i Pavillonen. Junisolen glimtede i åens vand, og det var "en øjennydelse" for deltagerne at betragte de nøgne, badende børn ved bredden.

I Fruens Bøge gik man til bords til tonerne af *Den 18. danske Landmandsforsamlings Festmarch*, og i de følgende timer afholdtes taler og udbragtes skåler for konge og fædreland, for værtsbyen samt for pressen, der igen takkede med et "leve" for Landmandsforsamlingen.

Referenten mente i det hele taget, at disse og de mange efterfølgende taler vidnede om, at redaktørerne og journalisterne befandt sig vel som Landmandsforsamlingens gæster.

Klokken var henimod midnat, før deltagerne returnerede til Odense med et ekstratog, som var blevet stillet til rådighed af Det sydfynske Jernbaneselskab.

Landmandsforsamlingernes historie og valget af værtsby

Landmandsforsamlingen år 1900 var den 18. af slagsen, og det var 3. gang, forsamlingen afholdtes i Odense. Det Kongelige Danske Landhusholdnings-selskab havde taget initiativ til det første møde i 1845, og den oprindelige tanke var, at landbrugets bedste mænd skulle mødes én gang om året til en tvangfri drøftelse af spørgsmål af betydning for erhvervet. Udstillingsvirksomheden var altså en biting, da de ca. 600 deltagere mødtes til den 2. danske Landmandsforsamling i Odense i maj 1846.

Efter krigen 1848-50 blev der uregelmæssige, flerårige intervaller mellem landmandsforsamlingerne. I 1863 afholdtes den 9. danske Landmandsforsamling i Odense. Her var deltagerantallet fordoblet i forhold til 1846, og de diskuterede bl.a. landmændenes uddannelse – og herunder de grundtvigske højskoleideer. Debat-terne under disse første landmandsforsamlinger havde ofte en politisk karakter. Det gav problemer, og på de senere forsamlinger lod arrangørerne de politiske debatter afløse af rent faglige foredrag – ofte med udgangspunkt i de udstillede dyr eller genstande.

I 1888 skulle forsamlingen have været afholdt i Næstved, men Landhusholdningsselskabet modtog en indbydelse fra København til at fejre 100-året for stavnsbåndets løsning, samtidig med at Industriforeningen fejrede dens 50-års jubilæum. Den 16. danske Landmandsforsamling blev derfor til Den Nordiske Industri-, Landbrugs- og Kunstudstilling i København 1888. Landbruget bidrog bl.a. her med en historisk udstilling, der i genstande, modeller og interiører fortalte om perioden 1788-1888.

I 1894 afholdtes den 17. Landmandsforsamling med stor succes i Randers; Næstved regnede nu med at kunne blive næste vært for disse efterhånden gigantiske og bekostelige møder.

Tidspunktet og stedet for Den 18. Landmandsforsamling skulle afgøres på et forberedende møde i København den 12. oktober 1897. Her mødte der imidlertid repræsentanter op for yderligere tre ansøgere til værtskabet, nemlig Odense, Slagelse og Rønne. Odenses borgmester, J. F. Simony, slog under debatten på Odenses centrale beliggenhed og størrelse og forsikrede, "at ethvert offer, som med billighed kunne forlanges, også ville blive ydet med beredvillighed". Meget tyder på, at afgørelsen var blevet truffet inden mødet, og ved den endelige afstemning fik Odense 93 stemmer mod 12 stemmer for Næstved, otte stemmer for Slagelse og kun to for Rønne. Bornholmerne havde ellers håbet svært på

at få værtskabet, da "en sådan forsamplings afholdelse ... ville bidrage overordentlig meget til udviklingen på øen".

Organisering af forberedelserne

Da værtskabet officielt var tilfaldet Odense, kunne den egentlige planlægning begynde lokalt. Allerede 14 dage efter Københavnermødet på Industripalæet i Odense konstituerede "Den forberedende komité" sig med borgmester F. Simony som formand, godsejer W. A. Langkilde som næstformand, godsejer og forlagsboghandler C. Milo som kasserer og landinspektør A. N. Andersen som sekretær. Frem til åbningen afholdt denne komité ca. 50 møder, hvoraf der i den trykte beretning blev refereret, "hvad der måtte være af interesse ved fremtidige, lignende lejligheder".

Allerede på dette møde den 30. oktober 1897 struktureres planlægningen i 11 sektioner, hver med en styrelse til at udarbejde virksomhedsplan og budget for sektionens arbejde: 1) Finansvæsen 2) Dyrskue 3) Redskaber og Maskiner 4) Produkter (delt op i skovbrug, hede- og mosekultur, fiskeri, biavl, husflid og slagteriprodukter) 5) Mejerivæsen 6) Havebrug 7) Indkvartering og Festarrangementer 8) Transport- og Kommunikationsvæsen 9) Landbohistorisk Udstilling 10) Pressen og 11) Tombola.

Senere udskiltes skovbrug og hede- og mosekulturer som en selvstændig

sektion 12), ligesom der oprettedes en ny sektion 13) for husmandsbrug og en sektion 14) for fjerkræudstilling. Uden for nummer kom en kaninudstilling samt en jagt- og hundeuudstilling. Det er karakteristisk, at fjerkræ, kaniner og hunde ikke blev gjort til genstand for diskussioner på plenarmødet; det var ikke rigtige udstillingsdyr, og de kom derfor slet ikke med i planlægningen i første omgang. Efter veterinærvidenskabens nylige påvisning af hønseleortene som én af smitekilderne til den frygtede kvægtuberkulose ønskede mange bønder og mejerifolk allerhelst hønseleortene, hvor peberet gror.

Det trak ud med sektionernes planer og budgetter, og finanssektionen måtte derfor i efteråret 1898 udarbejde et foreløbigt budget på 340.000 kr. som bilag til ansøgningen til landbrugsministeren om en statslig støtte på 100.000 kr. Samtidig blev sektionerne pålagt at fremsende deres virksomhedsplaner med tilhørende budgetter senest 20. januar 1899. Det viste sig snart nødvendigt at forhøje budgettet, hvis man ville bage det brød, man selv havde slået op. Umiddelbart før åbningen nærmede de totale udgifter for det 9-dages arrangement sig 600.000 kr. Odense kommunes årlige driftsbudget var til sammenligning ca. 1 mill. kr. i 1900.

Landinspektør A. N. Andersens store villa i Albanigade 12 fungerede som Landmandsforsamlingens sekretari-

de planlagte aktiviteter. Derfor ansøgte man militæret om at måtte bruge den "Lille Exerцерplads" ved kasernen til folkelige forlystelser "af sømmelig og ikke støjende art". Til havebrugsudstillingen ansøgt Odense kommune om inddragelse af markedspladsen på den anden side Kasernen op mod Søndergade. Fjerkræudstillingen var i første omgang blevet henvist til Kongens Have; senere vedtog man dog at placere den i anlægget bag havebrugsudstillingen. Den landbohistoriske udstilling fik plads i kasernens exerцерhus. Militæret, som altså havde afgivet både inden- og udendørs øvelsesplads, fik til gengæld lov til at bruge kommuneskolernes gymnastikhuse i sommermånederne 1900 og fik derudover fribilletter til skuet.

Med byrådets velsignelse besluttede komiteén den 3. maj 1898 at ansætte stadsingeniør H. Blicher som Landmandsforsamlingens bygningsingeniør. Anlæggelsen af udstillingspladsen var efterhånden blevet en omfattende opgave. Den var nu delt i to og havde en samlet udstrækning på 1,2 km. Med en assistent og en hyre til sig selv på 2.000 kr. gik Blicher i gang med planlægningen og anlæggene.

Det var meget vigtigt at skabe en god forbindelse mellem de to udstillingsarealer, men endnu vigtigere var det at forbinde byen med hovedpladsen. Arrangørerne mente, at der var en betænkelig stor afstand for gående, og

fremsendte derfor i efteråret 1898 en begæring om at måtte anlægge en 24 alen bred vej med træer på begge sider fra Søndergade til udstillingens hovedindgang. Når denne allé tillige blev flankeret med flag, ville den på smukkeste måde lede borgerne til udstillingspladsen.

En anden hovedopgave var pladsens vandforsyning. Med den tanke for øje at kommunen alligevel ville få behov for fremføring af vand ved en byudvidelse mod syd, indvilligede byrådet i at bekoste fremføringen af to nye 4-tommer vandledninger til udstillingspladsen – heraf den ene direkte fra vandværket på Vesterbro. Foruden installationer ved bygningerne lod Blicher opsætte 8 brandstandere og 90 almindelige vandhaner. Spildevandet fra mejeriet, køkkenerne mv. samt afløbet fra retiraderne blev via korte drænledninger ledt ned i den sandede undergrund.

Det var relativt let at afrette og regulere den græsbevoksede exerцерplads. Straks sværere var det at afgrænse den effektivt af hensyn til billetindtægten og ubudne gæster; til det brug opsatte man på de 3 sider af pladsen et 3 alen højt raftehegn; på den 4. side, mod banelinien, ville man opstille faste vagter.

Blichers anlægsplan blev fremlagt for, og modificeret af, komiteén flere gange. Figuren viser den endelige disposition. Pladsen var bygget op i to afdelin-

ger. Nærmest hovedindgangen lå alle de store udstillingsbygninger rundt om den store, ellipseformede præsentationsring; brede "gader" forbandt denne afdeling med området ved nordre indgang, hvor husdyrstaldene og vogterhusene omkransede en noget mindre præsentationsring.

Den 23. november 1899 afholdtes den første licitation over staldbygningerne og de andre småhuse. Der indkom syv tilbud, som alle blev kasseret af komitéen, fordi de enslydende overslag gav mistanke om en "ring" mellem entreprenørerne. Ved en ny licitation kom der 28 tilbud. Arbejdet blev overdraget til en række lokale tømmermestre, og i januar 1900 begyndte opførelsen af småbygningerne. Opførelsen af de større bygninger er faktisk et kapitel for sig:

Udstillingsbygningerne

På plenarmødet i København i 1897 var der slået til lyd for, "at man kom ind på et andet spor end ved de senere landmandsforsamlinger, idet man der havde anvendt meget til bygninger og kun lidt til præmier, medens det omvendte burde være tilfældet .." Dette blev på ingen måde tilfældet i Odense.

Optakten til det pretentiøse byggeri var komitéens beslutning på et møde den 12. maj 1899 om at udsætte en præmie på 4.000 kr til en konkurrence mellem otte udvalgte arkitekter om bygningsplanerne. På grundlag af de enkelte sektioners krav til størrelse

og indretning skulle der udarbejdes skitser til udstillingsbygninger, der med hensyn til "form og farve fyldestgør sådanne kunstneriske krav, der lade sig forene med en i det hele tarvelig og enkel udstyrelse, idet der må tages et væsentligt hensyn til Landmandsforsamlingens kortvarighed ... Som hovedmateriale anvendes træ ... Alle materialer skal i størst mulig udstrækning anvendes i gangbare dimensioner, for at så lidt som muligt skal gå til spilte ved opførelsen, og for at de nedbrudte bygninger kan indbringe det mest mulige."

På komitémødet den 11. september 1899 udvalgte arkitekt Anton Rosens skitser som de bedste. Rosen blev derpå ansat "som Landmandsforsamlingens arkitekt med honorar efter Arkitektforeningens priskurant klasse 2" og gik straks i gang med at udfærdige de egentlige tegninger.

Blicher nævner, at komitéen bad Rosen foretage "betydelige reduktioner", da man første gang havde fået forelagt tegningerne med overslaget over udgifterne. Først den 15. februar 1900 kunne der afholdes licitation over de 15 udstillingsbygninger, herunder levering, sammensyning og oplægning af sejldug til tagene, i alt 118.500 kvadratalen, svarende i areal til 7-8 fodboldbaner.

Takket være Rosens beretning og nogle få bevarede fotos kan vi spadsere rundt på pladsen og få et indtryk af

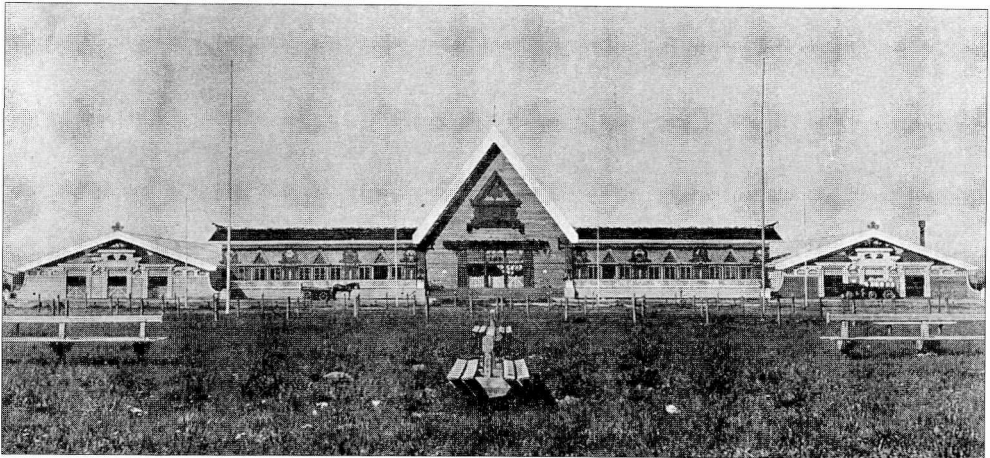
de mest markante udstillingsbygninger:

Fra indgangen frembød de farvestrålende og formmæssigt meget varierede udstillingsbygninger et imponerede panorama for den besøgende. Lige frem for hovedportalen, på modsatte side af præsentationsringen, lå den 140 alen lange mejeribygning – “Smørslottet”, som den kaldtes i Fyns Social-Demokrat.

Rosen havde udformet hallen til smørudstillingen således, “at den midterste del af rummet i hele længden ved udgravning var forsænket ca. 1 1/2 alen – med græsbesåede skråninger, der stod i den saftigste grønne farve, og bidrog overordentligt til at give dette rum den rette karakter.”

I de to lange mellemfløje serveredes der mælkeprodukter for publikum, der fra det hævede niveau havde en god udsigt over ringene. Mellemfløjenes tag havde græs på fladerne, og langs rygningen og over alle indgange voksede der vildvin.

Mejeribygningen vidner om Rosens kvaliteter som arkitekt, måske især om hans evne til at få bygningen og dens bestemmelse til at smelte sammen til en højere enhed i hovedet på den besøgende. Smørudstillingens hvide montrer med de gyldne “skatte” under glaslåget må have skabt en andagtsfuld stemning. Græsset ledte tanken hen på det grundlæggende “naturlige” i smørproduktionen. For en stund glemte selv bønder, at smørret i høj grad var blevet et kul-



“Smørslottet” var udformet i tre dele. Bag den 30 alen høje gavl i midten var det arbejdende mejeri, hvor publikum bag glasvægge og fra et galleri kunne følge med i arbejdet. I endefløjene var der udstillinger af henholdsvis smør og ost. (*Beretningen*, s. 164).

turprodukt, at mælkeproduktionen var baseret på kunstgødgede græsmarker, velplejede roer og importeret kraftfoder – en foderkombination, der gav “løs mave”, og som til daglig fik mangen malkepige til først og fremmest at forbinde mælk med skidne kohaler og yvere.

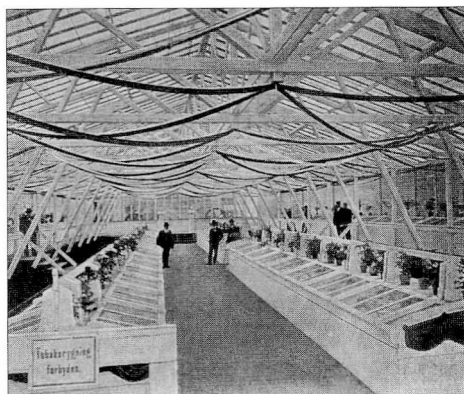
Smørret havde erobret førerstillingen blandt landbrugets produkter.² Hvor andre landbrugsvarer var faldet til 2/3 af prisen i 1870'erne, havde smørpriserne holdt sig pænt, og Rosen medvirkede nu til at gøre udstillingen i Odense til en manifestation af de nye andelsmejeriers betydning for husmænd og bønder, som for landet som helhed.

På Københavnerudstillingen i 1888 havde der været et arbejdende mejeri, og sådan et havde Sektionen for mejerivæsen lige fra begyndelsen insistere på, at man ville have igen. Her kunne en undrende menneskehob stå på en, for smørret, betryggende afstand og betragte, hvordan mejeristerne, dette landdistrikternes nye præsteskab i pletfri hvide dragter, håndterede rigdomskilden.

Mere end halvdelen af landets nye andelsmejerier tilmeldte sig udstillingen, og arrangørerne måtte i sidste øjeblik udvide bygningerne og kølekapaciteten, selv om det sprængte budgettet. Det havde komitéen dog ikke fortrudt, meddelte sekretæren efter Landmandsforsamlingen, “.thi efter

sagkyndiges dom har en større og smukkere mejeriudstilling endnu ikke været set nogetsteds her i verden, og den har sikkert bidraget til yderligere at højne det danske smørs anseelse i udlandet”.

Næst efter mejeribygningen var maskinhallen pladsens betydeligste bygning. Den bestod af et 130 alen langt rum med delvis åbne sider. Over taget knejsede de tidligere omtalte tårne, der efter arkitektens mening “bidrog væsentligt til at give denne store bygning den rette karakter og den livlighed og kraft i fysiognomiet, som dette helst burde udtrykke”. Foran indgangen stod to store lokomobiler, og indenfor kunne publikum bese redskaber og maskiner af en hver art til landbruget, foruden kakkelovne, cykler, nivelleringsudstyr, husgeråd osv. i lange baner. Rækker af vindmotorer af forskellig type “med skrog a la



Interiør fra smørudstillingen. (*Beretningen*, s. 172).

Eiffeltårnet lavede svært op i landskabet” rundt om bygningen.

De udstillede maskiner kom fra den halve verden og fra det ganske Danmark. Fyens Stiftstidende kunne bl.a. berette, at en del forretninger i Lemvig havde investeret i elektrisk belysning, hvilket dog ikke kunne tændes endnu, da motoren var med på udstillingen i Odense.

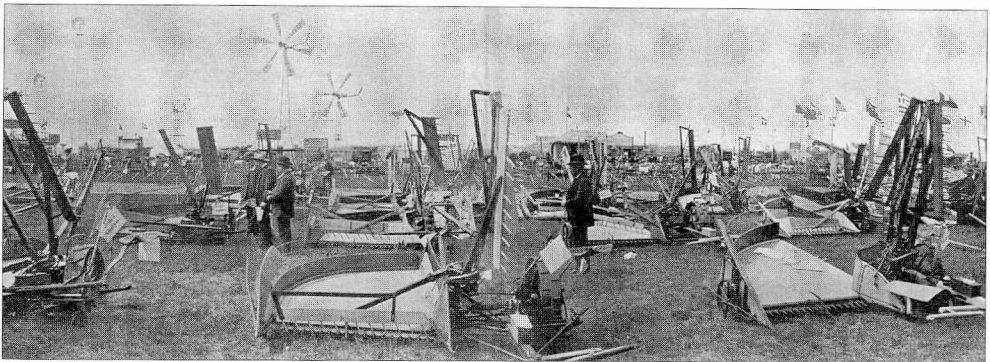
I to sidebygninger var der henholdsvis restauration og Exportslagteriets pølseudsalg, hvor varerne serveredes af unge damer i nationaldragter.

Overfor maskinhallen lå hovedrestauranten med plads til 700 personer, og ved siden af denne dels bygningen for biavl med stråklædt tagkonstruktion inspireret af de gammeldags bikuber, dels den kuppelformede fiskeribygning. Sidstnævnte havde ovenlys og vægge af akvarier; indgangen var ud-

formet som en ruse, og sideudgangene var labyrintiske net på stager.

Med hensyn til den store skovbrugsbygning var Rosen øjensynlig stødt ind i konflikter med sektionens ledelse. Disse havde ønsket en rektangulær bygning med adgang fra siden, men, påpeger Rosen, ved en så stor bygning må “indgangen.. være midt for enden af hallen – kun derved opnåer man at skabe den rette storhedsvirkning. For at bøde herpå havde jeg gjort hele forsiden til et samlet indgangsparti, der dannedes ved en slags arkade med søjler af virkelige træstammer”. Ud for hver af de fem buer sad en indgangsdør, men Rosen måtte lade de tre midterste afblænde i sidste øjeblik, da sektionen manglede vægplads til udstillingen.

Jagt- og Kennelklubbens pavillon til venstre for indgangen var som den eneste bygning ikke tegnet af Rosen,



Selvaflæggende høstmaskiner og vindmotorer var landbrugsteknologiske hit omkring år 1900. (Illustreret Tidende 1900, nr. 41, s. 648-49).

men af arkitekt Gotfred Tvede, København. Man fornemmer Rosens skadefryd, da han uden at beskrive bygningen nærmere konstaterer, at pavillionen kostede 12,85 kr. pr. kvadratalen. Det var nemlig mere end dobbelt så meget som nogen af Rosens bygninger.

I havebrugsudstillingen var der, foruden springvand og den 120 alen lange plantehal, opført en lille restauration med "frit indblik i køkkenet, hvis personale i den anledning af værten var udsøgt med smag og kostumeret i fikse hvide dragter".

Der synes at have været en udbredt skepsis over for Rosens idé med sejldugstage, om de var regntætte og vejrbestandige mv. Rosen, der havde fundet de alternative løsninger lidet tiltalende og især "tagpappens sorte farve afskrækkende i kunstnerisk henseende", kunne kun anbefale sejldugen til fremtidige arrangementer.

Rosens bygninger høstede bifald fra mange sider. "...uden at prale tør man nok sige, at disse bygninger er de smukkeste, nogen landmandsforsamling har haft at opvise", udtalte borgmester Simony ved rejsegildet. Begejstringen over Rosens "geniale" bygninger skal ses i lyset af plenarmødets beslutning i 1897 om at holde byggeudgifterne nede. Ved den sidste landmandsforsamling i Randers kostede bygningerne ca. 120.000 kr.; i Odense løb udgifterne op i 227.000 kr.

Husmandsstedet

Den 22. april 1899 oprettede komitéen "sektion 13" med det formål "at fremstille et husmandsbrug i formålstjenlig drift". Landmandsforsamlingerne havde ikke tidligere beskæftiget sig specifikt med husmandsbruget, men man var angiveligt blevet inspireret til at tage temaet op af "Loven om tilvejebringelse af jordlodder til landarbejdere", der trådte i kraft måneden forinden. Loven, der blev den første i rækken af gennemgribende reformer for den danske husmandsbefolkning, gav enhver landarbejder ret til statslån til en jordlod på 3 1/2 – 5 tønder middelfjord, dog ikke over 4.000 kr.

Sektionens ordfører blev lærer og husmand Peder Pedersen, Søllinge; derudover havde den to andre fynske husmænd som medlemmer. Samtidig nedsattes et udvalg, udelukkende bestående af medlemmer fra Landmandsforsamlingens præsidium og fra den forberedende komité, til at varetage projekteringen af husmandsstedets bygninger.

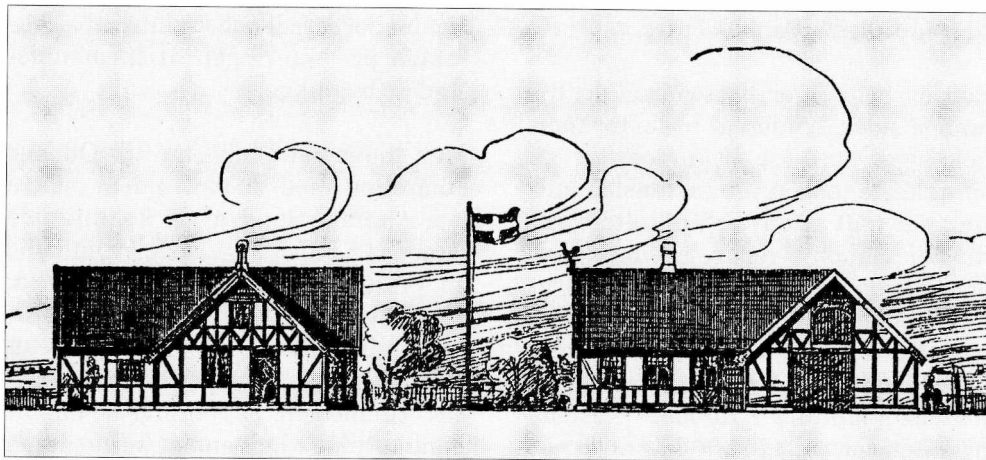
Man henvendte sig nu til Odense kommune med ønsket om at måtte leje 4 tønder land af de kommunale jorder ved Fåborg Landevej samt købe en grund på 4.000 kvadratalen (ca. 1.450 kvadratmeter) til en pris af 1 kr. pr. kvadratalen for på den at opføre et "Mønsterhusmandsbrug". Kommunen gav tilladelsen på betingelse af, at man kunne få halvanden krone, hvad komitéen gik ind på.

Det fremgår af lærer Petersens beretning, at det var tanken med anlægget at vise, at der kunne frembringes relativt større værdier på en lille jordlod, fordi arbejdet der kunne udføres med "langt større forståelse, nøjagtighed og omhu".

Nærmest huset anlagdes en kombineret hønsegård og frugthave samt en lille urtehave, hvor der "foruden de i husmandshaver almindelige køkkenurter er givet plads for planter som skorsonnerod, ærter og bønner, blomkål, rosenkål og jordbær, planter der burde dyrkes af enhver husmand, da de både er særdeles næringsrige og velsmagende og ikke forudsætter nogen vanskelig kultur." Der skulle også være plads til en skøn prydhave, da "trangen til skønhed vil og bør melde sig også hos enhver opvakt husmandsfamilie."

Marken skulle drives i 8-årigt sædskifte, og sektionens arbejde med at gennemføre det projekt illustrerede vist meget godt de besværligheder, som en nystartet statshusmand kunne løbe ind i. Det var imidlertid et "mønsterhusmandsbrug" og ikke det typiske, man ville vise:

Marken var "forskrækkelig uren, så sektionen har haft megen møje med at holde ukrudtet borte. Tillige havde vi det uheld, at kornafgrøden blev stærkt angrebet af fritfluelarven, så vi måtte omså 1 1/2 skifte den 9de juni", altså 3 uger før skuets åbning. Dertil kom, at den hidtil udyrkede exercermark havde en meget mager jord og altså næppe af sig selv ville frembringe noget bemærkelsesværdigt stort udbytte. Sektionen udbragte derfor en del kainit, superfosfat og chilesalpeter på det lille jordstykke,



Arkitekt Rosens tegninger til "husmandsboligen". (Beretningen, s. 614).

foruden 13 læs staldgødning og et bidrag på 100 tønder latrin fra Odenses borgere til husmandssagen.

Bygningerne til stedet var opført i bindingsværk, hvilket bestemt må have været arkitekt Rosens idé, idet både håndværkere og husmænd havde forladt den byggemåde for længst. Ellers var bygningerne moderne nok med cementstænstage og 3-fagsruder i stuehuset – en sund og hyggelig bolig til mennesker og dyr, mente sektionen.

Huset var fuldt møbleret, og på væggene i dagligstuen havde sektionen hængt Ingemann, Grundtvig og Oehlenschläger på den ene væg og docent Fjord (grundlæggeren af det moderne mejerivæsen) på væggen over for for at betegne den "lykkelige samvirken mellem ideernes stormænd og det praktiske arbejdes foregangs-mænd og vejledere". Derudover fandtes der en bogreol med et udvalg af bøger, der tilsammen skulle være fuldt tilstrækkelige til en husmands faglige og åndelige udvikling.

Umiddelbart før Landmandsforsamlingens åbning flyttede husmand Frands Hansen, Vådager pr. Pederstrup, ind i bygningerne med familie og en besætning på 2 køer, 1 kalv, 6 fedesvin og en griseso. Han havde 5 gange modtaget 1. præmie af Fyens Stifts Patriotiske Selskab, og i 1899 fik han selskabets hædersdiplom for sin udmærkede husmandsdrift. Alt

tegnede således godt for husmands-udstillingen – blot havde sektionen det forklaringsproblem, at bygningerne alene kostede noget mere end de 4.000 kr., der var overgrænsen for statslånene. Man forudsatte altså, at landarbejderen selv kunne skaffe penge til jorden, redskaberne og besætningen.

Landmandsforsamlingens husmandsbygninger kunne imidlertid erhverves for 1 kr. – hvis man var heldig. På komitéens møde den 26. maj 1900 blev det nemlig besluttet at bortlodde grund og bygninger. Denne beslutning var sikkert overvejende begrundet i ønsket om at få projektet finansieret, og dette patriotiske tiltag endte da også med at give et overskud til Landmandsforsamlingen på 4.543 kr. og 74 øre.

Den landbohistoriske udstilling

Ved de store landsudstillinger var der ved at være tradition for at udstille landbosamfundets historie ved hjælp af genstande, der var indsamlet eller lånt til lejligheden. Det første forsøg blev gjort ved Kunst- og Industriudstillingen i København 1879 af Tivolidirektør (senere også direktør for Folkemuseet) Bernhard Olsen. Han var inspireret af de historiske tableauer, som den svenske museumsmand, Arthur Hazelius, havde lavet til verdensudstillingerne i 1860'erne og -70'erne. Gennem landsbyskolelærerne landet over lykkedes det Bernhard Olsen at overvinde en udbredt skep-

sis hos landbefolkningen over for projektet og indsamle mange hundrede genstande.

Man havde ikke samme held med indsamlingskampagnen forud for Københavnerudstillingen i 1888, hvor man gerne ville give en fremstilling af landbrugets udvikling siden stavnsbåndets løsning i 1788. Udstillingen kom kun til at bestå af i alt 461 numre, hvoraf hovedparten stammede fra Landbohøjskolens og Dansk Folkemuseums samlinger. Til gengæld kunne man vise nogle interessante modeller af nye og gamle gårde, udarbejdet af den historisk interesserede gårdejer N. Rasmussen-Søkilde fra Brahetrolleborg.

Kommissoriet for den sektion, som komitéen nedsatte i 1897 til at lave en landbohistorisk udstilling i 1900, var "at tilvejebringe en fremstilling af landbrugets udvikling, særlig gennem det 19. århundrede, dels ved udstilling af litteratur, modeller og afbildninger af redskaber, maskiner, bygninger, husdyr, kulturer, nationale almuedragter m.v., dels ved afholdelse af foredrag om sagen". Ordfører blev godsejer og etatsråd Chr. D. Hansen, Mullerup, og sektionens medlemmer var desuden professor i landøkonomi, V. Maar, førnævnte gårdejer Rasmussen-Søkilde, tre fynske proprietærer, samt sløjdskeleforstander og lærer R. J. Rose fra Thisted, der trådte til, da en af de ordinære medlemmer ramtes af sygdom.

Skønt Folkemuseets samling af landbohistoriske genstande efterhånden bestod af 2.000 genstande, anså sektionen det for utilstrækkeligt til at lave udstillingen. Man gik derfor i gang med at planlægge en storstilet indsamling, forestået af lærer Rose, der allerede havde en privat landbrugshistorisk samling på Thy. Man henvendte sig igen til landsbyskolelærerne, om de ville besørge indsamlingen hver i deres kreds. "Genstandene ønskedes såvidt muligt skænkede, dog således, at der kunne tilstås, navnlig småkårsfolk, et mindre frivilligt vederlag for, hvad de afgav...". Til gengæld for lærernes arbejde med indsamlingen og med agitationen for Landmandsforsamlingen i det hele taget tilstodes der dem hver gratis adgang (med dame) til Landmandsforsamlingen, og derudover indbetalte sektionen for hver indsamlet genstand 10 øre til "Hjælpekassen for nødlidende lærerenker".

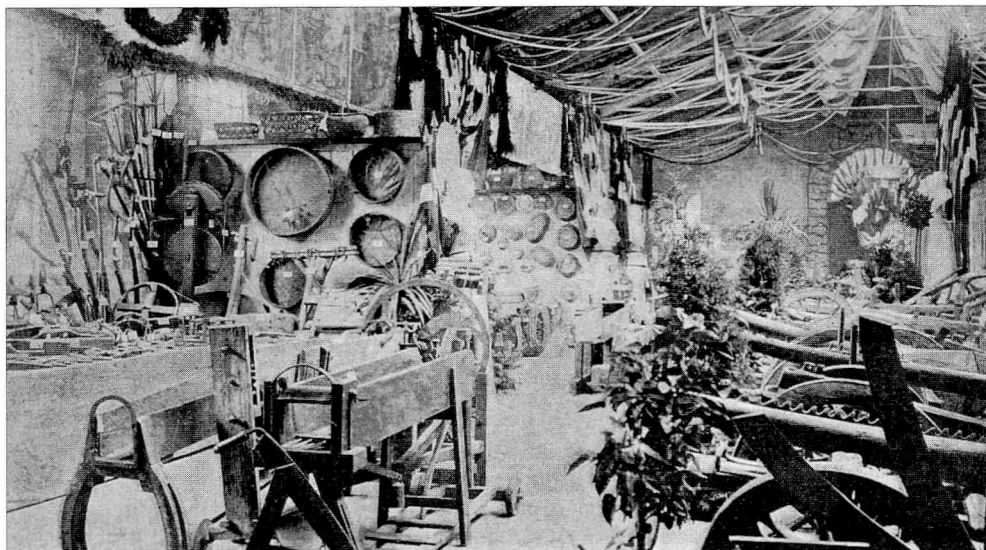
Indsamlingen blev en kæmpesucces med ca. 5.000 indkomne genstande, hvoraf de 450 var købt, mens resten var skænkede. Alle genstandene blev sendt til København, idet man havde hyret Bernhard Olsen til at planlægge udstillingens indretning. Sektionen havde bedt om, og fået, hele 25.000 kr. til selve udstillingen; det svarede dengang til driften af Odenses kommunale museumsvesen i otte år.

Midt i juni kom museumstingene til Odense i 9 jernbanevogne. Bernhard

Olsen delte efterfølgende udstillingsrummet op på langs med en bræddevæg, og øverst på denne hængtes 100 alen plancher med professor Maars grafiske fremstilling af landbrugets udvikling. Her kunne man bl.a. aflæse, at landbrugets årlige exportværdi var steget fra 4,32 mill. kr. før landboreformerne til 132,27 mill. i slutningen af 1890'erne. Langs skillevæggen og ydervæggene var der opbygget podier til de mange genstande og modeller. Indsamlingen havde indbragt mange genstande af samme type (bl.a. 120 svingplove), og udstillingen kunne da også fremvise serier af leer og andre redskaber, hele 25

vævespjæld (små dekorerede håndvæve) og 50 lysestager. Ved hallens ende stod 22 buste af de seneste fem konger og "i øvrigt Mænd, der paa forskellig Maade havde virket til Gavn for Landbrugets Udvikling". Endevæggene var beklædt med store udskiftningskort, mens maleren Rasmus Christiansen havde stået for en 3 alen høj og 100 alen lang frise langs ydervæggene, der i 24 scener illustrerede gamle arbejdsmåder og skikke, redskaber og dragter.

Udstillingens mest kuriøse genstand var en "hundekjærne", altså en kærne med trædehjul drevet af en hund. Un-



Udvalget ville gerne have haft et større udstillingslokale end Exercérhuset, der málte 75 x 26 alen (ca. 730 kvadratmeter), men bortset fra det fandt man lokalet velegnet, højt, lyst, luftigt og brandfrit. Det lykkedes Bernhard Olsen at få plads til ikke mindre end 2.200 genstande i den landbohistoriske udstilling, herunder en del vogne og kaner. (*Illustreret Tidende* 1900, nr. 42, s. 662).

der Landmandsforsamlingen vistes denne " i Virksomhed hver Dag til bestemte Tider, idet det var lykkedes at faa opspurgt og laant en Hund, der endnu besørger Kjærningen paa denne Maade for sin Husbonde, Gaardejer Niels Sørensen i He ved Ringkjøbing, som under Udstillingen personlig viste Kjærnen i Gang."

Det kostede 25 øre at se udstillingen, og for at de besøgende skulle få det størst mulige udbytte, havde sektionen ansat 4 assistenter til publikums disposition, ligesom én af sektionens medlemmer ville befinde sig i lokalet det meste af tiden.

I øvrigt var der under forberedelserne opstået den tanke, at man kunne bruge dubletter til oprettelse af museumsfilialer på Fyn og i Jylland, så landmændene ikke skulle til hovedstaden, hver gang de fik lyst til at beskæftige sig med deres egen historie.

Kampen om opmærksomheden

Som åbningsdagen nærmede sig, blev der stadig mere hektisk aktivitet i byen og omkring pladsen. Landmandsforsamlingen skabte ikke alene hundredvis af arbejdspladser under opbygningen, men enhver søgte selvfølgelig at udnytte koncentrationen af folk, penge og opmærksomhed til eget bedste.

De erhvervsdrivende i Søndergade forlængede på eget initiativ den festsmykkede promenade langs Heden

helt op til Vestergade. Aviserne var fulde af annoncer, indrykket af folk, der i anledning af Landmandsforsamlingen havde et værelse at udleje eller et eller andet at sælge. Fyens Gymnastik- og Idrætsforbund fik tiladelse til at arrangere en international idrætsfest på et areal i umiddelbar nærhed af udstillingspladsen, mens bryderen Bech-Olsen fra København fik herredsfogedens afslag på sin ansøgning om at afvikle brydekampe på cykelbanen i Fruens Bøge samtidigt med Landmandsforsamlingen.

Komitéen søgte at styre nogle af aktiviteterne for at skaffe sig indtægter. Den satte selvfølgelig sin lid til en stor billetindtægt, men man var bekymret over, at Statsbanerne havde ladet rabatten for rejsende til Landmandsforsamlingen falde bort siden 1894. Et medlems(partout)kort kostede hele 12 kr.; almindelige dagsbilletter kostede 1-3 kr. afhængig af dagen. De tilrejsende husmænd kunne dog komme ind for 1 kr. alle dagene, ligesom skolebørn i sluttet selskab med deres lærer fik adgang for 50 øre mandag den 2. juli. Ville man køre, kostede det 10 kr. om dagen at få et tospand ind på pladsen.

Bortforpagtningen af restaurationer og af de 14 kiosker rundt omkring på pladsen gav også indtægter. Omvendt gjorde restauratørerne deres til at få pengene ind igen. Da inspektøren for husdyrvogterne så restaurationspriserne, følte han sig nødsaget

til at give vogterne udgangspas, så de kunne gå ind til Odense at spise. Nogle restauratører havde så god omsætning, at de nødigt ville forlade etablisementet igen efter Landmandsforsamlingens afslutning; det gjaldt bl.a. forpagteren af restaurationen i haveudstillingen, dén med udsigt til de smagfuldt udvalgte damer i køkkenet. Andre, især kioskejere, klagede derimod over, at deres salgssted lå så afsides fra pladsens hovedfærdselsårer, at de satte penge til ved at stå der.

Udlejning af stadeplads gav selvfølgelig en væsentlig indtægt, og derudover tjente Landmandsforsamlingen 6.100 kr. på annonceringen på pladsen samt i diverse kataloger. Eneretten til at sælge cigarer på pladsen indbragte 25 kr. dagligt.

De lokale næringsdrivende havde som nævnt kronede dage, men der kom også foretagsomme folk langvejs fra. Fyens Stiftstidende mødte en 14-15 års dreng fra Ålborg-kanten, der gik rundt på pladsen med en 2 alen lang, grønmalet kasse på armen, hvorpå var malet "Kom og se et prægtigt jernbanetog. 5 øre." Knægten havde angiveligt skåret lokomotiv og vogne ud med sin lommekniv, hvad han stolt viste frem for journalisten og en kreds af andre betalende. Da flere nysgerrige sluttede sig til, blev låget hurtigt smækket i. Pengene først!

En del borgere forsøgte at lukrere på udstillingspladsens værdier på uret-

mæssig vis, og komitéen ansatte derfor et vagtmandskab på pladsen fra den 2. juni og 3 1/2 måned frem. I de sidste 8 dage før og de første 8 dage efter forsamlingen var der ikke mindre end 12 mand på vagt på pladsen døgnet rundt.

Kun brandforsikringsselskaberne nægtede at tjene penge på Landmandsforsamlingen ved ikke at ville forsikre hverken levende eller dødt. Man turde simpelthen ikke binde an med at forsikre så store værdier i brandfarlige træhuse. Udstillerne måtte selv klare det problem, mens Landmandsforsamlingen måtte investere store beløb i slange- og stigevogne for at imødegå brandfaren – dog først efter at have lavet underhåndsftaler med Odense kommune om overtagelse af materiellet efter udstillingsperioden.

Udstillingsforventninger

Da åbningsdagen oprandt i Odense, strømmede mange folk mod udstillingspladsen med forventninger om, at denne vidunderlige udstilling ville åbenbare konturerne af det nye århundrede.

I en tid uden radio og film var de store udstillinger et vigtigt medie – fra verdensudstillingen i London 1851 til 1. verdenskrig måske dét vigtigste normdannende medie. Udstillingerne virkeliggjorde visionerne om menneskets ubegrænsede muligheder. H. C. Andersen besøgte verdensudstillingen i Paris 1867 og skrev begejstret, at

udstillingen helt uden trolddom viste, at "vor tid er eventyrets tid".³

Udstillingerne skulle samtidig bringe orden i en moderne verden, der nok kunne synes kaotisk, fordi udviklingen truede med at opløse alt, hvad man hidtil havde troet på. Det var en udbredt opfattelse i 1890'erne, at der var omvæltninger i gære overalt i samfundet. Sæderne var i forfald. Kvinderne talte om emancipation, ja, sågar om valgret, dyreværnsagen fik en kæmpe tilslutning, folk flyttede til byerne eller emigrerede i stort tal, der blev strejket og lockoutet. Og da blev århundredskiftet tillagt en sym-

bolsk betydning som altings afslutning eller begyndelse.

Den grundlæggende idé bag såvel verdensudstillingerne som de mere beskedne nationale eller regionale tiltag var den borgerlige forestilling om et samfund med harmonisk samvirken mellem menneske og maskine, mellem landbrug og industri, producer og konsument. Udstillingerne camouflerede enhver interesse modsætning mellem land og by, mellem kønnene eller mellem samfundets sociale lag.

Selve udstillingspladserne udforme-



Gående, cyklende, kørende og ridende foran udstillingens hovedindgang. (*Illustreret Tidende*, nr. 41, s. 646).

des faktisk som små idealsamfund, der lod sig overskue fra det tårn, der fandtes på en hver udstillingsplads. Eiffeltårnet i Paris fra verdensudstillingen i 1889 er det mest berømte af sådanne tårne. Som nævnt kunne man også i Odense få et "overblik" over udviklingen for 25 øre.

De enkelte udstillingsdele arrangeredes ligeledes på en harmonisk og overskuelig måde. Den indbyrdes konkurrence var et vigtigt element, og gennem et forfinet bedømmelsessystem, betjent af uangribelige dommere, blev hver ting kategoriseret og vurderet i forhold til hinanden. Fløjpladsen,

diplomerne og medaljerne var det synlige bevis på fremskridt og kvalitet, og disse hædersbevisninger spillede bagefter en overordentlig stor rolle i markedsføringen.

Endelig spillede udstillingernes historiske del en meget fremtrædende rolle som det, der dokumenterede og fremhævede fremskridtet ved at spejle den i en tilbagestående fortid præget af mangel på hygiejne, produktivitet, orden og retfærdighed.

Udstillinger som Landmandsforsamlingen gjorde det muligt for den enkelte at forholde sig til såvel idealet



Maskinhallen med dens udsigtstårne. Til højre Eksportslagteriets restauration. (*Beretningen*, s. 172).

som til en større helhed. Man behøvede ikke nødvendigvis selv at have fået nogen førstepremie for at føle selvverdet vokse. Alene det at have været der – og set tingene med egne øjne – have hørt eller læst dommernes vurdering af godt og skidt – ja, så vidste man besked; så kunne man indrette sig på fremtiden.

Desværre afholdt entrépriserne givetvis en stor del af befolkningen fra at nå længere end til at drømme om at være med. Adgangen til forlystelsespladsen var dog gratis, og her var der, ifølge annoncer i bladene, “alt, hvad der kunne mere”. Hvordan “sømmelige, og ikke støjende” aktiviteter lod sig forene med “alt, hvad der kunne mere”, melder hverken beretningen eller aviserne noget om.⁴ Landmandsforsamlingen var et alt for ædelt og vigtigt projekt til at blive distraheret af billigt markedsgøgl og halvnøgne brydere.

Men det folkelige element hørte med på godt og ondt, og formelt var der bestemt ikke gjort noget for at holde nogen ude fra arrangementet; tværtimod. Borgmester Simony havde i sin tale til skaren af håndværkere ved rejsegildet givet udtryk for, at Landmandsforsamlingen var “et stort patriotisk foretagende, der forhåbentlig ville knytte hele folket sammen”. Proprietær Langkilde fra Bramstrup havde ligeledes ved festen for pressen ment, at “Landmandsforsamlingen er et nationalt foretagende, som vil blive

en spore for vort fædrelands fremgang og uddybe samfølelsen mellem os”. Andre udtrykte lignende holdninger. Også Fyns Social-Demokrat så “med sympati på disse udstillinger”, og selv om man kunne sige, “at det er mange penge at ofre for den korte tid, og der kan tvivles om udbyttet i forhold til udgifterne ... så gjorde det godt at se en fredens revy ... i vor tid, hvor millionerne ruller til kanoner, geværer og fæstninger ...” Udstillingen pegede efter Social-Demokratens opfattelse “mod et samfund med fred, arbejde og velvære for alle mennesker”.

Det tilsyneladende sammenhold under udstillingsopbygningen og alles betoning af de fælles mål skal ses på baggrund af den årelange kamp på den politiske arena. I provisorietidens første år havde majestætsfornærmelserne formelig haglet ned over kongen fra venstrepartiernes side, og da Christian IX havde besøgt Landmandsforsamlingen i Ålborg i 1883 var det kommet til store demonstrationer mod ham. Kongen havde ved denne lejlighed forsøgt at mildne stemningen med et “leve” for jyderne, men lige meget havde de jyske landmænd knurret.

Den begyndende opblødning af de politiske fronter kom med dannelsen af Dansk Agrarforening i 1893, midt i den værste krisetid med mund- og klovsyge, dårlig høst og bundpriser på eksportmarkederne. Foreningens ho-

vedformål var at arbejde for landbrugserhvervet på tværs af de politiske skel, der så længe havde lammet erhvervspolitikken. I løbet af få år blev omtrent halvdelen af alle landmænd fra alle lag medlemmer af foreningen. De kunne bl.a. enes om, at skattebyrden hvilede for tungt på landbruget, og at staten brugte for mange penge på militæret og andre uproduktive ting.

Opbakningen omkring agrarforeningen var utvivlsomt en væsentlig tilskyndelse til forliget mellem Højre og Venstre i 1894. En anden faktor var den fælles angst for et hastigt voksende Socialdemokrati, og forskellige socialpolitiske tiltag, herunder den tidligere omtalte "Statshusmandslov" fra 1899, må ses i det lys.

Alle kunne se, at landbruget måtte få en helt fremtrædende rolle i fremtidens Danmark – og landbrugets mænd ville nu først og fremmest sige gårdmændene. Det systemskifte, som var undervejs i Rigsdagen, afspejlede et magtskifte, som foregik overalt i samfundet. Godsejerne og det dannede borgerskab havde traditionelt siddet tungt på landmandsforsamlingernes ledelse, og den forberedende komité bag Landmandsforsamlingen i Odense bestod da også af lutter Højre-folk. De partipolitiske holdninger kom dog aldrig direkte frem, for uden venstrepartiernes og venstrebøndernes opbakning ville det have været uinteressant at lave en landbrugsudstilling

og i hvert fald umuligt at få stat og kommune til at finansiere den.

Det var næppe faldet borgmester Simony svært at optræde pragmatisk som komitéens formand, for sådan forsøgte han også at styre kommunalpolitikken, og udstillingens egentlige hoved, komitéens sekretær A. N. Andersen, havde tidligere arbejdet på at forene landbrugserhvervets interesser i Dansk Agrarforenings ledelse. Det skyldtes antagelig ikke mindst denne kompromissøgende holdning hos den forberedende komité samt de rigelige midler, at forarbejdet som nævnt var gået så gnidningsløst. Alle kunne tilslutte sig det bredt formulerede udstillingsformål: Velfærd og fremskridt for fædrelandet gennem menneskets triumf over naturen.

Alle havde derfor store forventninger, da Landmandsforsamlingen åbnede den 30. juni kl. 9 med et kanonskud. Omtrent samtidig begyndte det at regne.

Succes eller druknede forhåbninger?

Det regnede det meste af tiden i de 9 dage udstillingen var planlagt til at vare. Om natten mellem den 2. og 3. juli regnede det endda så meget, at byens kloakker ikke kunne følge med, og på udstillingspladsen stod store områder under blankt vand. Det blæste tilmed, så hvis ikke regnen dryppede ned gennem arkitekt Rosens sejldugstæge, ja så stod den ind ad de løst op-hængte stofvægge, som flere af udstil-

lingsbygningerne var forsynet med. Udstillingsgenstande og -plancher blev våde flere steder eller blæste ned fra væggen.

Vejret kom til at præge udstillingen, både med hensyn til besøgstallet, der med ca. 100.000 gæster kun blev halvt så højt som håbet, og med hensyn til stemningen, der blev noget trykket af den tunge himmel. Også de nøje planlagte udflugter til de 12 fynske herresæder blev en blandet fornøjelse, da de fleste ture indebar lange kørsler i åbne hestevogne. På turen til Brahetrolleborg skulle selskabet efter middagen bese et af tidens for-

nemste udtryk for menneskets dominans over naturen, nemlig et stykke gammel mose, som gennem dræning og kalkning var bragt i kultur: "Det var med en del overvindelse og nogen mishag, at deltagerne fulgte eksemplet at stå af vognene for med tynd fodbeklædning at vade hen over en tørvemose med enkelte buskvækster", skriver Landmandsforsamlingens egen referent.

Byggen stod godt i mosejorden, men de fornemme deltagere måtte her som på andre ture sande, at naturen stadig havde noget at skulle have sagt. Damperen, som skulle bringe gæsterne



Åbningshøjtideligheden med høje hatte, cigarer og regnvejr. Borgmester Simony, den barhovedede herre i midten, holder tale. (*Illustreret Tidende*, nr. 41, s. 646).

fra Hofmangave-turen tilbage til Odense, gik på grund og "først højvandet kunne atter hen på natten bringe skibet flot. Humøret holdtes oppe med ombordværende spise- og drikkevarer, og i den fornøjeligste stemning ankom man til Odense ved dag gry."

I beretningen understreges det igen og igen, at alle tog det dårlige vejr med oprejst pande, men frustrationen hos arrangørerne anes i den hovedkuls og på sin vis besynderlige beslutning om at forlænge udstillingen med 3 dage, indtil den 11. juli. Afgørelsen blev taget på et møde den 7. juli, altså dagen før den planlagte afslutning. Begrundelsen var et begyndende omslag i vejret samt angiveligt et ønske fra pressen og publikum. Den pludselige forlængelse virker særlig påfaldende i lyset af den fremsynede, minutiøse og helt igennem rationelle planlægning, der ellers havde præget foretagendet, og den må have kollideret med tusinder af tidligere beslutninger om ansættelsesforhold, togkøretider osv.

Selv om solskinnet og den stærkt nedsatte entre (50 øre) lokkede flere tusinde lokale til, "svarede besøget imidlertid langt fra til forventningerne", konkluderede sekretæren senere. Forlængelsen blev en økonomisk bet for Landmandsforsamlingen, der nu havde udsigt til et underskud på over 100.000 kr., og publikum kom til et amputeret arrangement uden plan-

lagt program og uden de fleste af dyrene, idet dyrskuedelen ophørte som oprindelig planlagt.

Holder vi os til en vurdering af den egentlige udstillingsperiode, var publikum gennemgående begejstrede, hvis man skal tro aviserne. Så meget at kigge på havde der aldrig tidligere været i Odense. Især udstillingerne af maskiner og redskaber synes at have imponeret. Selv Fyns Social-Demokrat, der ellers repræsenterede "maskinstormernes" parti, og som tidligere havde ment, at bøndernes mekanisering tog brødet ud af munden på landarbejderen, beskrev nu maskinen som "en uundværlig hjælper i kampen for brødet ... og tidens store skabende reformator". Der var "en hvæsen, futten og stønnen fra disse tusinder af maskiner, der stod opmarcherede i lange rækker parat til at rykke i marken og arbejde for ti, ja tyve tusinde mennesker". Folk stod i kø foran det arbejdende mejeri og flokkedes ved transportører og andre maskiner, når de demonstreredes på pladsen hver dag fra 12 til 15. Journalisten fra Social-Demokraten "føjte sig stolt ved synet af alle disse beviser på menneskelig opfindsomhed og snilde", og hans kollega fra Fyens Stiftstidende mente, at udstillingen gav det tydeligste indtryk af, hvilket mægtigt fremskridt der i løbet af et århundrede er sket inden for landbruget.

Samme indtryk fik publikum i den landbohistoriske udstilling, som blev

set af 50-60.000 mennesker i løbet af udstillingsdagene, skønt der var særskilt entré. Hvor havde alting dog været primitivt i gamle dage!

En af hovedmændene bag denne udstilling var dog ikke tilfreds. Lærer Rose fra Thisted var tværtimod rasende over resultatet, hvad han bl.a. udtrykte i et brev til den forberedende komité, dateret 3. august 1900. Rose mente, at de mange indsamlede landbrugsredskaber skulle have været videnskabeligt, dvs. typologisk, opstillet, så udstillingen var blevet et "bevis ... på vor almues udvikling og tankesæt". Museumsdirektør Bernhard Olsens udstilling var imidlertid ganske uden interesse for det faglige studium. Det var efter Roses mening de gamle kendte idéer fra Folkemuseet og Rosenborg Have, der gik igen "iført en sort kjole for at bevare sømmelig alvor". Opstillingen af landbrugsgets hovedredskab, plovrækken, var langt mere "vild- end vejledende", men passede således udmærket til det "humbug", som gik for sig ved udstillingernes plovprøver, hvor fabrikanter og forhandlere "blærer sig", og "vi små ... konsumenter" narres og skuffes. Udstillingen manede til underholdning, så snart man trådte over tærsklen, og "det dygtige statistiske arbejde af hr. prof. Maar [m.fl.] .. kunne have været udeladt ..[Publikum] ... så langt hellere på en hund, der trak en kjerne, end man søgte at klargøre sig kærnerens udviklingshistorie".

Lærer Roses udfald mod arrangørerne er et interessant skår i det harmoniske billede af Landmandsforsamlingen, der tegnes af *Beretningen* og især de borgerlige aviser. Rose brugte gentagne gange udtrykket "vi små" (og en enkelt gang "vi små myrer ude i tuen") og antydede dermed et modsætningsforhold til "nogle", som var større, og som derfor bestemte. Rose så antagelig den landbohistoriske udstilling som en mulighed for at revurdere den herskende samfundsorden ved at placere samfundets medlemmer efter den nytte, de havde gjort – og ikke efter familie eller magt. Bernhard Olsen reducerede imidlertid den materielle historie til kuriositeter, der på ingen måde kunne udfordre gamle magtforhold.

Anlægger man Roses kritiske vinkel på udstillingen, træder der et nyt billede frem. Arrangørerne bedyrede som nævnt, at kampen for fremskridtet var en fælles sag, men det betød øjensynlig ikke, at alle var lige værdige. Der var nogle på pladsen, som var kørende, mens andre var gående, nogle sad i loge, og andre måtte kigge ind gennem hegnet, nogle havde medlemskort og kunne derfor komme på udflugt eller til soupé og drikke champagne med øvrige udvalgte – mens andre måtte blive hjemme og muge ved dyrene. Disse sidste havde ikke en gang et navn, men blev tiltalt ved det nummer, som de havde i kasketten.

Ligheden gjaldt heller ikke forholdet

mellem kønnene. Der var ingen kvinder i nogen af de 14 forberedende sektioner, og den eneste kvindelige foredragsholder ved forsamlingen blev elegant udmanøvreret af de mandlige tilhørere. Fru Berg-Nielsen påviste ellers med klare tal i sit foredrag, at husmødrenes manglende teoretiske uddannelse gav et tab for landet som helhed på mindst 10 mill. kr., og hun opfordrede derfor forsamlingen til at vedtage en resolution, der bad regeringsmagten overveje, "hvordan der vil kunne uddannes dygtige lærerinder til husmoderskoler, og hvorledes husøkonomiens udvikling som videnskab og som folkeoplysning bedst fremmes". Forstander Tuxen, der var arrangørernes repræsentant, mente, at man burde udsætte vedtagelsen af resolutionen til den følgende lørdag. Mødet lørdag morgen kl. 9 afholdtes imidlertid ikke på grund af mangel på tilhørere, hvilket ikke kan være kommet bag på Tuxen. Enden blev altså, at resolutionsforslaget faldt bort.

Kvindeemancipation var der ikke noget af på Landmandsforsamlingen, selv om det som nævnt lå i tiden; tværtimod syntes Landmandsforsamlingen at cementere gældende skel mellem mænd og kvinder. Mændene optrådte overalt som dommere og opsynsmænd; kvinderne lavede maden, og de yngste og kønneste af dem servicerede mændene. Også Fyens Stiftstidende viste sig fra sin (kønsrolle)opbyggelige side, bl.a. i en reportage om Jagt- og Hundeudstillingen

den 2. juli: "Damerne kunne ikke løsrive sig fra de bure, hvor der fandtes hunde med hvalpe, medens de store hunde og de kraftige jagthunde tiltrak sig herrernes opmærksomhed".

Udstillingen skulle vise, hvor meget lederne af fremtidens samfund tænkte på de små og værgeløse eksistenser: Ind under den kategori faldt foruden kvinder og børn også husdyr og husmænd. At blive betegnet som "værgeløs" lignede dog til forveksling et påskud for "dominans". Når overdyrlæge S. Andersens foredrag om "Humane Slagtningsmetoder [af svin] med demonstrationer" havde så stor bevågenhed, så var det vel ikke mindst, fordi man på de nye exportslagterier havde fået et etisk problem ved at dræbe tusindvis af svin for penge, og ikke for mad. Med masseproduktionen var slagtingerne i vidt omfang fjernet fra forbruger og procucenter, og nu måtte man på en eller anden måde have sikkerhed for, at slagtingerne af de mange svin foregik på en måde, som man kunne forsvare uden skyldfølelse.

Det var nemt at vende op og ned på begrebet dyrevelfærd, hvad der måske tydeligere fremgår af L. N. Larsens foredrag om "Fødning af unge Høns". Larsen slog til lyd for den såkaldte "maskinfødning" af unge høns. Efter engelsk metode lagdes en gummislange ned i dyrets hals, hvorefter en maskine pumpede fedtholdigt foder ned i kroen: "Det kan vel for

uindviede synes som om nævnte fremgangsmåde er dyrplageri, men det er det aldeles ikke; i den henseende er englænderne meget ømtålelige .. “. Larsen fandt beviset for det dyrevenlige i metoden i dyrenes hurtige tilvækst: “ ... var det dem ubehageligt eller pinefuldt, ville de sandelig afmagres i stedet for at blive fede”.

De små husmænd skulle, om end ikke slagtes, så politisk pacificeres, ikke falde sognet til byrde og i øvrigt levere arbejdskraft til de større landbrug. Det var der på sin vis ikke noget nyt i, men i relation til Landmandsforsamlingen viste det sig klart i forbindelse med mønsterhusmandsstedet. Med en jordlod på 4 tønder land ville husmanden være tvunget til at påtage sig daglejerarbejde, og med de rigtige bøger i reolen og de rigtige billeder på væggen ville husmandsbørnene få “en sund åndelig udvikling”. Det var jo “...væsentlig fra husmandsstanden, at tyendet til de store ejendomme skal udgå, og det er en væsentlig betingelse for opnåelse af arbejdslyst og arbejds-evne, at disse tyender er gået ud fra hjem, hvor der har været lejlighed til at blive udviklet til et til deres kræfter passende arbejde under dygtige, arbejdsomme forældres ledelse”, mente den gode lærer Pedersen, som Højrefolkene havde udvalgt til at organisere husmandsprojektet.

Forsvaret for de værgeløse var således dobbeltbundet, og arrangørerne havde tydeligvis ikke noget ønske om

ændringer i de bestående magtrelationer. Nej, Landmandsforsamlingen kunne langt fra indfri alles forventninger. Den allestedsnærværende konkurrence om opmærksomhed og anerkendelse skabte spænding, men også splid og mistro. Alle kunne ikke vinde, og nogle syntes absolut at have lettere ved at få andel i præmiesummen på 67.800 kr. end andre. De forbigående stillede spørgsmål ved, om dommerne nu også var upartiske? Om der gjaldt andre bedømmelseskriterier end de officielle? Det kunne dommernes assistenter sikkert have svaret på, men de havde tavshedspligt!⁵

I den sociale kamp på udstillingspladsen synes de, som i forvejen sad på magten, oftest at trække det længste strå. En høj himmel kunne måske have overstrålet modsætningsforholdene, men regnen skyllede det udglattende lag af fremskridtstro og patriotisme væk og åbenbarede et undertrykkende system, der til forveksling lignede det gamle Højrevælde.

Landmandsforsamlingen som politisk teater

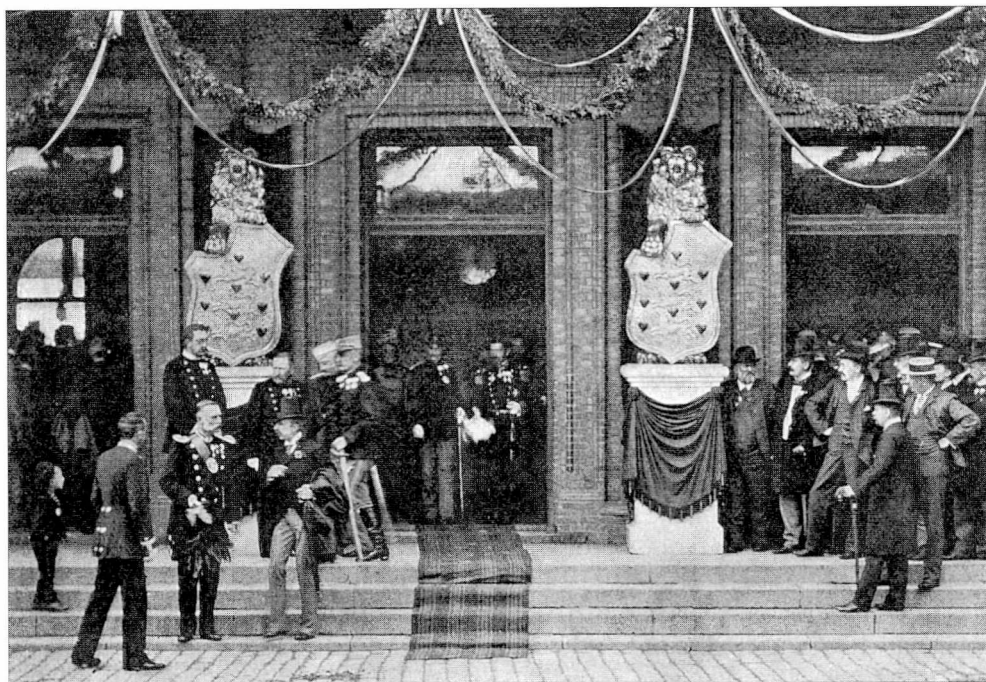
Kongen var naturligt nok tiltænkt rollen som Landmandsforsamlingens samlende symbol og samtidig som den, der skulle konfirmere den udstillede samfundsindretning – eller som Fyens Stiftstidende formulerede det: “Kongebesøget betegner mere end alt andet, hvor vidt og dybt respekten for det danske landbrug har slået rod i folket. Ikke alene blandt de små i

samfundet, men også blandt de store og de største.”

Man havde længe håbet, at kong Christian IX ville besøge Landmandsforsamlingen i Odense, ligesom han havde været i Randers, men allerede i januar kunne Stiftstidende meddele, at “Kongens aldeles nødvendige årlige baderejse har lagt hindringer i vejen for realisationen af kongens besøg på Landmandsforsamlingen.” Til gengæld kom kronprinsen med sine 3 søskende og ville besøge udstillingen både den 3. og 4. juli, hvilket da også var fint.

Kongefamilien ankom til en værtsby, som stod på den anden ende for at leve op til situationen: flag, guirlander, blomster og baldakiner overalt, orkesterfanfarer, en hær af honoratiories, taler og hurraråb. Østre Stationsvej var afspærret 2 timer af hensyn til de kongelige, og politiet havde gennem avisen instrueret borgerne i at være ordensmagten behjælpelig med at forhindre byens børn i at løbe efter de kongelige vogne.

Kronprinsen, den kommende kong Frederik VIII, gjorde sit til at leve op



Kronprinsen modtages af militære standspersoner og byens spidser ved ankomsten til Odense. Kronprinsen ses til venstre på løberen. (*Illustreret Tidende*, nr. 42, s. 661).

rollen ved at indlede besøget med at "benåde" Landmandsforsamlingens præsident, sekretær og – klogt nok – formanden for husmandssektionen med Dannebrogsmændenes hæders-tegn. Borgmester Simony fik fortjenst-medaljen i guld.

Men rollen var ikke nem. Arrene fra provisorietiden var endnu ikke helet, og umiddelbart før Landmandsforsamlingen var monarkiet blevet grundigt vendt i Rigsdagen i forbindelse med en bevilling til opførelse af et eksklusivt hus til de royale hunde. Socialdemokraterne havde blankt sagt fra over for en sådan foræring til en konge, der ikke rettede sig efter befolkningens flertal; Venstre-partierne havde nølet, men havde til sidst tiltrådt forslaget. Fyns Social-Demokrat benyttede lejligheden til at håne de tidligere så rebelske venstrefolk for at være blevet "blødgjort af hofluften ... såsnart de havde udsigt til minister-taburetterne og den kongelige nåde."

Modstanden mod kongen var ifølge samme avis også kommet frem under selve Landmandsforsamlingen, nemlig ved festen for pressen, hvor en stor gruppe af deltagerne havde nægtet at rejse sig og udbringe kongens skål; og mens de kongetro havde afsunget "Kong Christian stod ...", havde både socialdemokrater og en del venstrefolk siddet og demonstrativt fortsat med at pise.

Ved festmiddagen den 4. juli skulle kron-

prinsen forsøge at besegle den nye politiske alliance, og af hensyn til harmonien var det betænksomt af arrangørerne at lade kuverten koste 12 kr. og at give folk med medlemskort første ret. Det sikrede forsamlingens rette sammensætning.

Kronprinsen udtrykte håbet om, at enigheden mellem land og by fremdeles måtte herske, og at kongen i sin livsaften måtte opleve, at "politiske modstandere kunne række hinanden hånden i kærlig tilslutning til kongen i fuld og enigt samarbejde for fædrelandets vel". Han kunne til gengæld love, at kongen og regeringen til efteråret ville søge at lette nogle af de byrder, som tyngede på hartkornet. "Hvad om vi, som er her til stede af alle samfundsklasser [!] i vort elskede fædreland, nu gav hverandre løfte om ... at slukke den flamme, som længe har hjemsøgt fædrelandet og truet med at lægge det øde", endte kronprinsen sin tale.

Forsamlingen oplevede hovedrestaureringen omdannet til kulisse for magtspillet i Danmark. De kommende magthavere havde brug for kongemagtens officielle velsignelse, og omvendt brugte kronprinsen Landmandsforsamlingen (og løftet om skattelettelser) til et forsøg på at sikre kongens stilling i det nye system.

Det lykkedes knapt. Monarkiet bestod også efter systemskiftet i 1901, men kongen blev i praksis frataget

muligheden for at indsætte ministre mod Folketingets ønske og dermed hovedparten af sin politiske indflydelse. Lettelserne på hartkornet blev siden til skattelovreformen og tiendeaflysningen af 15. maj 1903, hvor bønderne væltede en større del af skattebyrden over på især husmænd og byfolk, mens godsejerne gik nogenlunde fri i første omgang.

Resignation

Landmandsforsamlingen i Odense blev den sidste af slagsen. Historikere har forklaret ophøret med, at udstillingerne var vokset til et planlægningsmæssigt og økonomisk uoverkommeligt niveau – men man kan bestemt også pege på andre grunde. De store udstillinger tabte efterhånden noget af deres mediemæssige betydning til filmen og radiofonien, men langt vigtigere var det antagelig, at magten ved systemskiftet 1901 formelt tippede over til bøndernes side. Landhusholdningsselskabet og andre højre-dominerede patriotiske foreninger, der altid havde stået bag landmandsforsamlingerne, mistede samtidig deres betydning til landboforeningerne. Venstrebønderne her var skam selvbevidste nok, men de var jordnære og lokaltbundne folk.

Endelig lå den delvise fiasko fra Landmandsforsamlingen i Odense vel i baghovedet. Havde det været penge og de personlige ofre værd? Var sådanne idealistiske demonstrationer andet end blændværk – oppustede il-

lusioner så skrøbelige som en sæbeboble i regnvejr?

Simony fratrådte sit borgmesterhverv mindre end en måned efter Landmandsforsamlingens afslutning for at blive amtmand i Thisted, og arrangementets krumtap, den 47-årige landinspektør A. N. Andersen, døde i København af et hjerteslag 14 dage efter Landmandsforsamlingens afslutning efterladende sig enke og fem mindreårige børn. Fyns Venstreblad fandt højremandens død tragisk. Andersen var netop på vej ud på en rekreationsrejse. En tilkaldt læge erklærede, "at både hjernen og hjertet var så overordentlig medtagne af anstrengelser, at livets ophør måtte indtræde". Etatsråd Valentiner, som havde været sammen med Andersen i København, erklærede til avisen, "at det er utvivlsomt hans kolossale arbejde ved Landmandsforsamlingen, der har nedbrudt ham, og det er dog egentlig for meget, at en enkelt mand således skal slide sig op ved en sådan historie".

Var et projekt som Landmandsforsamlingen da ikke værd at risikere livet for?

Resignationen og tomhedsfølelsen bredte sig antagelig hos mange i takt med pladsens rømning. Folk tog hjem, maskinerne forsvandt, og én for én blev Rosens eventyrlige bygninger taget ned og forvandlet til stakke af forskallingsbrædder.⁶ Snart lignede hver-

dagen og exercerpladsen igen sig selv. Dog – længst ude ad Assens Landevej lå mønsterhusmandsstedet stadig. Mønsterhusmanden Frands Hansen var flyttet hjem til "Vådager", og den lykkelige vinder af lotteriet, 45-årige "landmand" N. F. Sørensen, var rykket ind i "Landmandshuset", som odenseanerne kaldte stedet.

N. F. Sørensen var ifølge skødet forpligtet til at holde stedet i uændret stand indtil 1910 samt til at åbne dørene for interesserede. Det er dog tvivlsomt, om han nogen sinde fik besøg af fremskridtsivrige husmænd. Dels behøvede Sørensen jo ikke at have været nogen fremragende landmand, hvilket absolut var nødvendigt for at få noget til at se mønsterværdigt ud på den magre exercerplads, dels var et dyrt opført bindingsværkshus nok ikke lige det, moderne landbrugere gik og drømte om.

Den fortsatte teknologiske forandring førte til erkendelsen af, at udstillingen i Odense ikke illustrerede "Fremtiden" – den var blot et trin i udviklingen. Det sensationelle ved elektriciteten og telefonen forsvandt efterhånden; de kostbare elitedyr og de sindrige maskiner måtte snart anses for forældede modeller.

Odenseanerne fik heller ikke nogen vedvarende glæde af de 5.000 genstande, der var samlet sammen til Landmandsforsamlingen. Den landbohistoriske udstilling kunne beses i

exercérhuset sommeren over, og samtidig diskuteredes mulighederne for at bruge samlingens dubletter til etablering af et eller flere landbrugsmuseer i provinsen. Hverken fynboerne eller Landmandsforsamlingens museumssektion havde imidlertid nået til nogen afklaring, da udstillingen lukkede, og enden på sagen blev derfor, at alle museumsgenstandene indlemmedes i det nye Landbrugsmuseums samlinger i Lyngby.⁷

Om 100 år er alting glemt?

Der er løbet meget vand i Odense å siden borgmester Simony sejlede der sammen med 150 redaktører og journalister for næsten 100 år siden, og der kan gå meget længe mellem, man hører nogen fløjte *Den 18. danske Landmandsforsamlings Festmarch*.

Man kunne imidlertid forvente, at dette største arrangement i Odenses historie havde sat sig spor eller decidede mindesmærker i bybilledet, men bortset fra kasernens exercérhus er det ikke tilfældet.

At de fysiske spor i byen er forsvundet kan forklares med praktiske forhold; derimod har jeg som tidligere nævnt fundet det tankevækkende, at *Odense Bys Historie* på 10 bind ikke levner den 18. danske Landmandsforsamling så meget som en sætning. Det kunne ligne en bevidst fortrængning af begivenheden, men er det nu næppe. Forklaringen ligger, tror jeg, i vores selektive måde at bruge det forbigangne

på. Fortiden får ikke automatisk plads i historien efter et bestemt målestoksforhold. Den ligger ikke bare fiks og færdig i kulturlandskabet, i erindringen eller på arkiverne. Kilderne må snarere sammenlignes med de forskelligartede varer på en byggeplads, idet den historiske fortælling opbygges på samme måde som et hus; skønt 2 bygmestre har de samme mursten, jerndragere og vinduer til rådighed, kan resultatet blive meget forskelligt.

Historien er ikke; den skabes – for at blive brugt.

Hidtil har ingen øjensynlig kunnet bruge historien om Landmandsfor-

samlingen i Odense til noget. Det er måske ikke så mærkeligt, for hvis historie var det egentlig? Kongens? Rosens? Landbrugets? – og i fald det var landbrugets, var det så godsejernes, bøndernes eller husmændenes?

Én ting er i hvert fald sikkert: Odenseanerne har ikke følt, at det var deres!

Landmandsforsamlingen år 1900 var først og fremmest landbrugets interne kamp om retten til at forme fremtidens samfund.

Odense var blot skueplads – og borgerne tilskuere.

LITTERATUR

Bjørn, C. (red.): *Det danske Landbrugs historie* III, Odense 1988.

Dansk Landbrug. Fagblad for Landmænd. København 1938, s. 308-309.

Jensen, H.: *Dansk Jordpolitik II*, København 1945 (1975).

Katalog over den landbohistoriske Udstilling under den 18. danske Landmandsforsamling i Odense den 30. juni - 8. juli 1900, Odense 1900.

Krogh, C. (red.): *Beretning om Den Attende Danske Landmandsforsamling i Odense. Den 30. Juni til 8. Juli 1900*, Odense 1901.

Odense Bys Historie, VII. Odense 1986.

Odensebogen 1993.

Pedersen, E. H.: "Landbrugsudstillingen på Bellahøj 1938. En dannebrogstækket landsby grundlægges i København i anledning af 150 årsdagen for stavnsbåndets ophævelse", *Bol og By* 1988:1, s. 135-164.

Petersen, H. D. og Petersen Børup, R. J.: *De danske Landmandsforsamlinger i det 19de Aarhundrede*, 1900.

Rasmussen, H., "Da bonden kom på udstilling og museum. Et resultat af 100 årsdagen for stavnsbåndets ophævelse", *Bol og By* 1988:1, s. 114-134.

Steensberg, A.: *Dansk Landbrugsmuseum. Historien til 1941*, Dansk Landbrugsmuseum 1989.

"Verden på utstilling". Temanummer af *ARR. Idéhistorisk Tidsskrift* 3/4, Oslo 1995.

NOTER

1. Artiklen er en revideret udgave af en artikel bragt i *Odensebogen*, 1996, s. 107-136.
2. Lurmærket blev smørrets nye varemærke netop i år 1900, C. Bjørn (red.): *Dansk Mejeribrug 1882-2000*, 1982, s. 147-49.
3. H. C. Andersen: *Dryaden. Samlede eventyr og historier II*, København 1868, s. 393.
4. Embedslægen udtrykker i sin årlige indberetning til Sundhedsstyrelsen sine forventninger til Landmandsforsamlingen, nemlig at den antagelig ville forårsage en drastisk stigning i antallet af veneriske sygdomme. Året efter konstaterer han lakonisk, at en sådan stigning ikke har kunnet påvises – sandsynligvis fordi de fynske herrer af diskretionshensyn har ladet sig behandle i hovedstaden!
5. Det er svært i dag at fange dommerne i partiskhed, men der kan findes eksempler på, at de lod hånt om de udstukne retningslinjer. Om "Samlinger af kvæg" hedder det således udtrykkeligt, at alle dyr skal være præmieverdige, for at gruppen kan få præmie. Alligevel blev der jævnlgt gjort undtagelser over for enkelte dyr i bedømmelsen, som eksempelvis over for P. Jensens samling af jyske køer, hvoraf de 2 omtales som "kjønne, ensartede Individier, hvorimod den 3die ikke passer til Samlingen".
6. Takket være Landmandsforsamlingen havde arkitekt Rosen slået sit navn fast i Odense. Udstillingsbygningerne forsvandt, men hans frigjorte bygningskunst kan endnu ses rundt omkring i byen. Rosen tegnede bl.a. de to beboelsejendomme på Hunderupvej (nr. 34 og 38) i 1902, flere villaer i "engelsk stil" og umiddelbart før sin død i 1928 "havebyen" Gerthasminde.
7. Først i 1907-09 uddeponerede Landbrugsmuseet små samlinger på 3 landbrugsskoler i provinsen: Dalum, Ladelund og Malling; A. Steensberg: *Dansk Landbrugsmuseum indtil 1941*.