

Biavel, honung och mjöd

af Erik Husberg

Biaveln i Norden går långt tillbaka i tiden. Skriftliga källor som visar på en organiserad biskötsel förekom i Danmark och Sverige under 1200-talet. Detta framgår av bl a Skånske Lov, Jyske Lov och de svenska landskapslagarna. I Skånske Lov stadgas tex. följande:

“§ 196. Följer någon sin bisvärm in i en annans inhägnade skog, säge till honom som äger skogen, och de skola hava hälften vardera.

§ 201. Hittar någon bin, då skall han också sätta sitt märke på trädet, tills det blir hugget”.¹

Dåtidens bin var svärmvilliga och tvister om äganderätten till dessa svärmar var vanligt förekommande. Även i Ribes stadsret stadgas det om straff för förfalskning av honung.

Kong Valdemars Jordebog

I en av våra äldsta källor till det medeltida Danmarks skatteväsen den sk Kong Valdemars Jordebog (KVJ) förekommer skatter och avgifter

i honung i betydande kvantiteter. Kong Valdemars Jordebog har under sekler betraktats som en av de viktigaste källorna till Danmarks historia under 1200-talet. Utan tvivel är den också mycket intressant. Åtskilliga försök till tolkningar av denna källa har gjorts. Såväl danska som svenska historiker har ägnat KVJ betydande uppmärksamhet och gjort vitt skilda tolkningar. Några av de viktigaste tolkningsförsöken har gjorts av Oluf Nielsen, Paludan-Müller, Johannes Steenstrup på 1870-talet, Erslev (1898), Lauritz Weibull (1916), Erik Arup, Sture Bolin (1929), Svend Aakjær (1926-1945), Kjell Runquist samt Chr. B. Graversen (1959). Diskussionerna om och kring KVJ kommer med all sannolikhet att fortsätta. KVJ har kallats allt ifrån en “övningsbok i rättskrivning” till “nordens äldsta skattebok”.

I den äldsta delen daterad till 1231 (Hovedstycket) förekommer honung som årlig skatt från Göinge i Skåne, Hjerme, Hvidding, Löge och Lönborg på Jylland och Samsö. I den del som

Erik Husberg er fil. dr. og studierektor ved Historiska institutionen, Göteborgs Universitet. Afhandlingen *Honung, vax och mjöd* (1994) behandlar biaveln i Sverige i middelalderen og 1500-tallet.

kallas Hallandslistan daterad till 1241 förekommer skattehonung från de tre nordligaste häraderna i Halland. Det märkliga med honungsskatten från Fjäre, Viske och Himle

häradet i Nordhalland var att den var tredubbel var tredje år. Kanske var det då kungen kom på besök. Årliga skatter förutsätter en organiserad biskötsel.



Om bin, som anfalla berusade personer. Olaus Magnus, *Historia om de nordiska folken* (1555), 22:15. På bibänken syns 4 halmkupor.



Olaus Magnus, 22:9, om bien och deras näring. Bilden visar bibänk med kupor, svärmtagning samt transport av halmkupor med levande bin.

Dessutom förekom honung som skattepersedel i hela det danska riket nämligen som gästning, i Vinternatt-hållslistan, som upptar det som kungen kunde fordra då han och hans följe kom på besök: "Hr. Kongens Vintergæsteri er for to Nætter: 1/2 Foder opmålt Honning, det er 5 Pund".² Motsvarande poster förekommer i de svenska landskapslagarna då det gäller biskoparnas visitationer. Längre fram i tiden omvandlades dessa pålagor till stående skatter. Vinternatt-hållslistan innehåller specificerade uppgifter om vad kungen kunde kräva till två nätters gästeri om vintern. Att exakt bestämma värdet för hela förplägnaden är svårt. Erslev och Lauritz Weibull uppskattade samtliga posters värde "snarare till 100 än till 80 mark".³ Först av alla varor nämns honungen. Det är heller inte någon liten post om man får tro tidigare forskare. Ett halvt foder honung värderades av Svend Aakjær till 30 mark silver.⁴ Listan tycks bekräfta att honungen var en statusvara som kungen var extra mån om att ha tillgänglig. Det kan hänga samman med vad honungen användes till. Inga drycker nämns i listan vilket är märkligt. Den medeltida kosten har varit ganska salt har det allmänt antagits. Så salt att det enligt t.ex. Eli Heckscher behövdes "oceaner av öl till att skölja ner maten". Förutom honung ingår två poster av vilka man kan bereda drycker. Uppgifterna gäller en mark pors och tre mark malt. Pors är en från medeltiden bekant smak-

tillsats i öl eller mjöd som under senare delen av medeltiden gradvis kom att ersattes av humle. Det är sannolikt att man gjorde mjöd och öl av honungen och maltet. Honungens andel av naturprodukterna i listan går att beräkna. Följer vi Aakjærs uppgifter blir honungen den största enskilda posten i Vinternatt-hållslistan. Tillsammans med övriga uppgifter i KVJ tyder detta på att honungen var en viktig naturprodukt i det medeltida Danmark och tilldrog sig kungens intresse.

Hur stor kvantiteter mjöd kan det ha blivit av de råvaror som nämns i Vinternatt-hållslistan? Det är svårare att beräkna. Dels vet vi inte hur starkt mjöd som gjordes eller om all honung användes vid bryggningen. Om man använt all honung, malt och pors till dryckestillverkning bör det enligt medeltida recept ha blivit mellan 20 och 40 tunnor mjöd. Allt beroende på vilken styrka man önskade.⁵ Maximalt kan mjödet ha erhållit en alkoholhalt av 13-14%. Det är knappast troligt att all mjöd var av denna styrka.

Enligt Troels-Lund var mjödet en festdryck för allmoge såväl som överhet. Vid högtidliga tillfällen hade denna dryck hedersplatsen under medeltiden. Att mjödet kunde nyttjas av hög som låg visar på dess stora popularitet och att den var en vanligt förekommande dryck.⁶

Genom att kombinera Hallandsli-

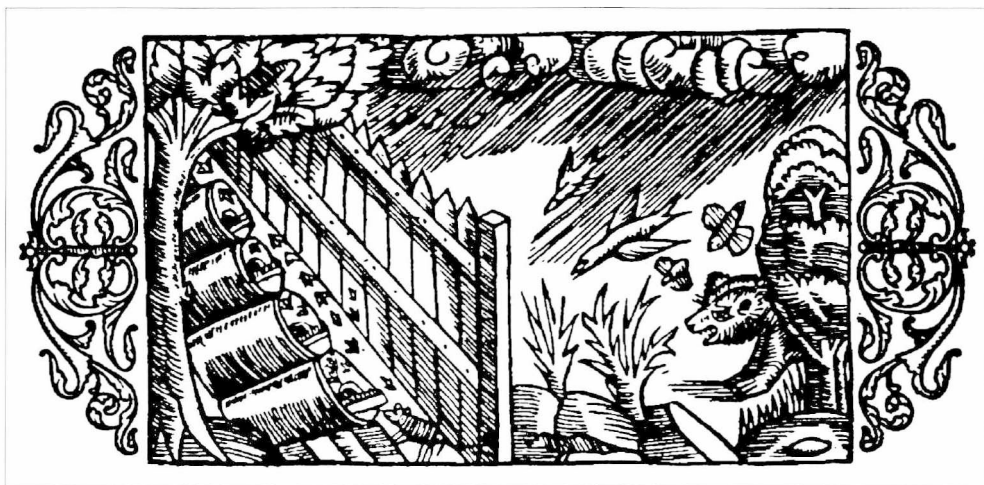
stans detaljerade uppgifter med övriga upplysningar i KVJ om honung kan vi få en bild av denna naturprodukts betydelse under 1200-talet. Det ger också en möjlighet att jämföra honungen med andra naturprodukter som också finns med i KVJ. Av Hallandslistan kan man utläsa att pengar var sällsynta. Det är istället naturprodukterna som dominerar och av dessa nämns honung alltid bland de allra främsta posterna. Går man ett par hundra år framåt i tiden till 1500-talet kan man av länsjordeböckerna utläsa att skattehonung förekom även i de andra häradena.

Skattehonung kan ha förekommit på andra håll också fast det inte nämns direkt. I många fall lämnas endast uppgift om den samlade skattens vär-

de. Så torde det också ha varit för de tre norra häradena i Halland.

Var de områden som lämnade skattehonung de främsta och mest lämpade områdena för biskötsel? Eller var det områden i utkanten av det danska riket som inte hade så mycket annat? I norra Halland och på Jylland har ljungen sedan länge varit utbredd. Den är också en viktig nektarkälla för bina. Under äldre tid var den mer utbredd och förekom på andra håll i betydande utsträckning. Ljungen utnyttjades också som bränsle samt för bete. Ofta finner man spår av en kombination av får- och biavel i marginalområdena.

Honung i 1500-talets Danmark
Förhållandena i Danmark påminner



Olaus Magnus 22:12. Om förhållandena, som inverka menligt på bina. Bilden visar några av binas fiender. Observera att de liggande bistöckarna är täckta av halm och skyddade av ett staket.

mycket om de svenska. Räkenskaper från 1500-talet visar att honung var en viktig skatteprodukt. Från denna tid finns en mängd uppgifter som visar på den stora betydelse som honung, mjöd och vax ännu hade. Ett flertal brev från det danska kansliet visar detta. Den danske kungen rekvirerade honung, vax och mjöd från olika slott när hovet hade behov av det. Det är helt klart att dessa produkter var inhemska.

Enligt Troels-Lund utgjorde mjölk, öl, mjöd, must, brännvin och vin de vanligaste dryckerna under 1500-talet. Grunden till mjödets starka ställning låg enligt Troels-Lund i förutom välsmak även i andra faktorer. Vem kunde tänka på att avskaffa mjödet då bikupor över hela landet försåg var man med honung till matlagning och vax till festljus? Dessutom var mjödet enligt Troels-Lund den mest folkliga av alla drycker. Inte så att den brukades mera än ölet, men för att den brukades av såväl hög som

låg och så gott som uteslutande tillredes i hemmet.

Troels-Lund ger också ett antal exempel på notiser om mjöd från danskt 1500-tal: År 1541 fanns det på Hald i Jylland 27 tunnor och 5 fjärdingar mjöd. På Øm kloster fanns det 1554 16 tunnor. År 1548 beställde Christian III hos sina slottsfogdar totalt 66 tunnor mjöd. Vid festligheter i Odense 1580 förbrukades 18 tunnor. 1590 sändes till Koldinghus, där ett bröllop skulle firas, 24 tunnor mjöd.⁷

I Danmark precis som när det gäller Sverige är det viktigt att skilja mellan taxerad honung och faktiskt levererad honung. Under 1500-talet sker en gradvis övergång från naturskatter till penningskatter. Kristian Erslev har visat att skattehonung också förekom i Danmark. Vid Christian den III:s tid, ca 1540, uppgick skattehonungen till över 117 tunnor enbart på Jylland.⁸ Enligt Kristian Erslev var det mycket stora mängder honung som utgick i skatt:

Skattehonung i Danmark 1574 i tunnor.

	Skåne	Halland	Blekinge	Sjælland	Fyn	Jylland	Danmark
Huvudlän	25	10	1	3	3	105	147
Kloster	1	0	0	0	0	4	5
Mindre län	10	0	0	0	0	4	14
Summa	36	10	1	3	3	113	166

Källa: Kr. Erslev, *Danmarks Len og Lensmænd i det sextende Aarhundrede (1513-1596)*. s. 176ff.

Mer i detalj anger Erslev att Hallands tio tunnor fördelade sig på fyra för Laholm och sex för Varbergs län. Det kan jämföras med att i Varbergs läns jordebok från 1591/92 var skattehonungen i Fjäre härad i norra Halland 13 askar. Det gick normalt fem askar i en dansk honungstunna. Mest skattehonung fanns på Jylland. År 1574 svarade Jylland för 68%, Skåne 22% och Halland för ca 6% av den samlade skattehonungen. Det är viktigt att framhålla att de angivna kvantiteterna avser den skatt som gårdarna skulle lämna – inte vad som faktiskt levererades. Danmark övergav systemet med naturaskatter tidigare än Sverige. Skattehonungen i Danmark var under 1500-talet koncentrerad huvudsakligen till Skåne, Halland och Jylland. På Sjælland och Fyn uppgick skattehonungen till 3 tunnor i vardera området. Den totala mängden skattehonung kan jämföras med att skattesmöret samma år uppgick till hela 3.519 tunnor.⁹ Den slutsats som kan dras är att smöret var långt viktigare än honungen.

De relativt stora kvantiteterna honung visar ändå biskötselns vikt. Som jämförelse kan nämnas att den svenska skattehonungen uppgick som mest till ca 10 tunnor.¹⁰ Att honung och vax var viktiga produkter även i 1600-talets Danmark framgår vidare av t.ex. Koldinghus läns räkenskaper för året 1610/11. Där redovisas en intäkt av 134 daler för lite drygt 10 tunnor honung som sålts för pengar. Upp-

giften avspeglar en tendens till övergång till penningekonomi.¹¹ Skattehonung utgick i Skåne och Halland även efter det att dessa områden övergått i svensk ägo vid mitten av 1600-talet. Det finns mycket som tyder på att honungen användes till framställning av mjöd som var dåtidens förnämsta dryck med en alkoholhalt som motsvarade eller översteg vinets.

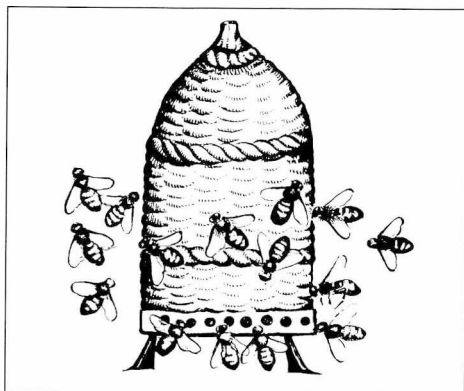
Medeltiden och 1500-talet

Under medeltiden användes honung och vax till en rad ändamål. Förutom till mjödframställning användes honung inom munkmedicinen, och i matlagning. Vax var också viktigt vid ljusframställning inte minst i den katolska kyrkan där vaxljusen var heliga. Vax användes också till sigill. Mjödet stod på höjden av sin popularitet men konkurrerades ut av andra drycker. Om mjödbryggnig skriver David Schiøtte 1776: "... man lader 8 potter vand for hver potte honning, ..." Ville man ha ett starkare mjöd togs 6 potter, vatten till 1 potte honung.¹²

Tidigare har det antagits att reformationen innebar ett dråpslag för biskötselns. Några fakta som styrker denna ståndpunkt finns dock inte. Snarare blomstrade biskötselns långt efter att reformationen införts. Detta gäller såväl Danmark som Sverige. Från Vasatiden (1523-1611) finns det mycket detaljerade räkenskaper främst från de bikupor (bistockar) som ägdes personligen av de svenska regenterna.

Av dessa framgår att avkastningen kunde uppgå till 10-20 kg per samhälle. Märk väl att bina slaktades vid denna tid. Även i Danmark var biskötseln utbredd och en viktig del av de agrara näringarna. I vissa områden kan man faktiskt tala om att biskötseln var en huvudsyssla. Det gäller tex. på Öland där biskötseln under 1500-talet var mer omfattande än dagens.

I mitt arbete om den svenska biskötseln har jag klart kunnat dokumentera en nedgång för biodlingen mot slutet av 1500-talet. Dels minskar skördarna men mera avgörande är att vinterförlusterna ökar – dvs. bina dör ut under vintern. I vissa områden upphörde biskötseln helt. I Sverige minskade även den kungliga biskötseln för att till slut upphöra. Vad var då orsaken? En starkt bidragande orsak var den klimatförändring som ägde



Engelsk halmkupa från 1300-talet. Luthrell Psalter.

rum i Europa mot slutet av 1500-talet och som varade in på 1700-talet (benämnd den lilla istiden). Biodling är en näring som är relativt känslig för klimatförändringar. En sänkning med ett par grader av medeltemperaturen kan ha dramatiskt påverkat förutsättningarna. Bina har dock en fantastisk förmåga att återhämta sig. Så det räcker inte med ett dåligt år utan vad vi talar om här är en långsiktig försämring av betingelserna som varade i ca 150 år.

Trästockar, halmkupor och ramkupor

I Olaus Magnus stora arbete *Historia om de nordiska folken* som kom ut 1555 i Rom finns ett flertal träsnitt som visar bikupor. Han behandlar biskötseln utförligt och även om han bygger på antika auktoriteter har han stor personlig kunskap om förhållandena i Norden. En annan viktig källa till biskötseln i Norden under senmedeltiden är Peder Månssons bok *Bondakunst* från tidigt 1500-tal. Från 1600-talet finns en utförlig bok om biskötsel hos Hervigius (1649). Av denna framgår att bikupor av halm förekom i Danmark men att i Skåne var bistöckar (av trä) vanliga. År 1776 utgav David Schiøtte boken *Underretning om Bie-Avling och isaer maaden, at förflötte dem af en kube i en anden, at tage deres vox og honning fra dem uden at draebe dem, saa og at holde dem varme om vinteren, mueligen og nyttig for Norge*. Om biskötsel skriver Schiøtte: "...man gör dem

heller af sammenbunden Rug-halm, Vider sammenflettede, Trae-buller indhulede, eller af Braeder, ...". Lindträ ansågs vara bäst till träkupor enligt Schiøtte.¹³

Under medeltiden och 1500-talet dominerade bistöckar av trä i Norden. År 1750 gjordes i varje län i Sverige en detaljerad biräkning. Varje bikupa räknades och sammanställdes län för län. Av dessa framgår att år 1750/51 förekom halmkupor i stort antal i de forna danska provinserna: Halland, Skåne och Blekinge. I det egentliga Sverige dominerade fortfarande bistöckar. Totalt fanns det 30.129 bisamhällen i Sverige enligt landshövdingarnas uppgifter.¹⁴ Av 12.006 (halm)kupor återfanns 11.835 i de forna danska och norska områdena. En förklaring till detta kan vara den omfattande skogsbrist som vid denna tid rådde i såväl stora delar av Danmark som i de forna danska provinserna. En bistöck hade under 1700-talet ofta ett formatet av ca 90 x 30 cm och kunde vara gjort av kraftiga bräder.

Biodlingen under 1800-1900-talen

Under 1800-talet börjar utländska impulser såsom ramkupor att slå igenom i såväl Danmark som Sverige. Med ramkupor följer en större möjlighet för biodlaren att aktivt sköta sina bin. Det blir lättare att skatta bina och sätta tillbaka de tomma ramarna. Delning av bisamhällen i svärmförebyggande syfte samt ett planmäs-

sigt avelsarbete underlättades också. Krigsåren under 1900-talet medförde ett kraftigt uppsving för biodlingen. Av stor betydelse har även varit omställningen inom lantbruket med större arealer av oljevaxter vilket lett till ökade honungsskördar. Samtidigt har dansk och svensk honung varit utsatt för stark prispress av utländsk honung. Först på senare tid har binas betydelse som pollinatörer uppmärksamats. Det torde förhoppningsvis innebära att biodlingen inte bara enbart röner ett fiskalt intresse från statsmakternas sida i framtiden.



Svärmintagning under 1600-talet. Från Hervigius: *En nyttig Bog om Bjer* (1649). Olika metoder används för att locka svärmen. Observera de stående bistöckarna till höger.

Sammanfattning

Honung är en av människan sedan urminnes tider uppskattad vara. Längre fanns inga andra konkurrerande sötningsmedel. Av honungen kunde även en alkoholhaltig dryck framställas som ansågs ha speciella egenskaper nämligen mjödet. I de isländska sagorna prisas det så kallade skalde-mjödets som var statusdrycken nummer ett.

Biaveln har länge varit en del av lantbruket och har därmed beskattats. De äldsta skriftliga källorna härrör från 1200-talet och återfinns i Kong Valdemars Jordebog. Skatter och avgifter i såväl Danmark som Sverige erlades under medeltiden i honung. Från 1500-talet finns uppgifter som visar på att upp till 166 tunnor honung utgick i skatt årligen i det danska riket. I Sverige var vid motsvarande tid skattehonungen ca 10 tunnor årligen och involverade ca 100-150 bönder/gårdar. Dessutom utvecklades i Sverige ett halvpartsbruk

där kronan ställde bikupor till böndernas förfogande mot del av avkastningen.

I såväl Danmark som Sverige stod biodlingen på sin höjdpunkt under 1500-talet. Biaveln bedrevs i bistöckar av trä eller bräder. Under 1600-1700-talen börjar halmkupor (av råghalm) att bli allt vanligare i Danmark och i Skåne. Kanske berodde det på den utbredda skogsbristen.

Krig, en allmän klimatförsämring och skogsbrist är faktorer som kan ha påverkat biskötseln negativt. Under 1700-talet görs försök att främja biskötseln. En rad skrifter och handböcker ges ut. Medaljer och belöningar delas ut till förtjänta personer. De verkligt stora förändringarna inom biodlingen inträffar dock under 1800-talet. En rad uppfinningar inom biodlingen når Norden. Relativt snart ersätts bistöckar och halmkupor med tråg eller uppstaplingskupor. Biodlingen har gått in ett modernt skede.

LITTERATUR

Erslev, Kr.: *Danmarks Len og Lensmænd i det sextende Aarhundrede (1513-1596)*, København 1879.

Erslev, Kr.: *Konge og Lensmand i det sextende Aarhundrede. Studier over Statsomvæltningen i 1536 og dens Følger for Kongemagt og Adelsvælde*, København 1879.

Fischerström, J.: "Bi", *Nya Svenska ekonomiska Dictionnairen I*, Stockholm 1779.

Hervigius, J.: *En nyttig Bog om Bjer. Hvorledis med dennem skal handlis oc omgaais*, København 1649.

Holmbäck, Å. & E. Wessén: *Svenska landskapslagar, tolkade och förklarade för nutidens svenskar*, Stockholm 1933-46.

Husberg, E.: *Honung, vax och mjöd. Biodlingen i Sverige under medeltid och 1500-tal*, Göteborg 1994.

Husberg, E.: "Honung, ollonfläsk och andra bortglömda utmarksresurser", *Tjära, barkbröd och vildhonung*, (Skrifter om skogs- och lantbrukshistoria 9), Stockholm 1996.

Koldinghus Lens Regnskab 1610-11, udg. B. Dedenroth-Schou i samarbejde med A.S. Christensen, 1-2, København 1984.

Kong Valdemars Jordebog, udg. S. Aakjær, I-III, København 1926-45.

Olaus Magnus: *Historia om de nordiska folken*, kommentar J. Granlund, Östervåla 1976.

Peder Månsson: *Bondakonst*, utg. J. Granlund, Uppsala 1983.

Sandklef, A.: *Äldre biskötsel i Sverige och Danmark. Bidrag till kännedom om sydskan-dinavisk biskötsel före mitten av 1800-talet*, (Göteborgs Kung. Vetenskaps- och Vitterhets-samhälles handlingar. Femte följdén, Serie A Band 6 No 3), Göteborg 1937.

Sandklef, A.: "Biskötslens historia i Sverige", *Svensk biodling*, Uppsala 1952.

Sandklef, A.: "Honung", *Kulturhistorisk leksikon för nordisk middelalder VI*, sp. 666-67.

Sandklef, A.: *Svensk biskötsel före 1850*, (K. Gustav Adolfs Akademiens småskrifter 5), Stockholm 1946.

Schiøtte, D.: *Underretning om Bie-Avling....*, København 1776.

Troels-Lund, T.F.: *Dagligt liv i Norden på 1500-talet V*, Stockholm 1934.

Weibull, L.: *Kung Valdemars jordebok*, Lund 1916.